

PHILIPS

AVENT

SCF323



## 用户手册

使用产品前请仔细阅读本用户手册保留备用



© 2026 Koninklijke Philips N.V.  
保留所有权利  
出版日期：2026-11-19  
3000 052 15206



100% 再生纸

## 1 重要信息

使用飞利浦新安怡单边电动吸乳器之前，请仔细阅读本使用说明书，并保留备用。您也可以在飞利浦网站上找到本用户手册：[www.philips.com](http://www.philips.com)。

### 警告

- 请使用原装 USB 连接线。本品不含电源适配器，如需使用，请确保使用输出电压为 5V  $\overline{\text{---}}$ ，输出电流大于等于 1A 的电源适配器连接 USB 线。
- 请务必在使用后立即从电源插座拔下插头。
- 请勿在沐浴时使用吸乳器。
- 请勿将吸乳器放置或存储在可能掉落浴缸或水槽的地方。
- 请勿将吸乳器主机、硅橡胶管组件、USB 线放入或掉入水中或其它液体中。
- 如果产品掉入水中，请勿触碰，请先立即从电源插座拔下插头。
- 请照看好儿童，确保他们不玩耍或使用本产品，并将其放在儿童或宠物接触不到的地方。
- 每次使用前先检查吸乳器是否存在明显破损。
- 请使用飞利浦新安怡推荐的配件。
- 确保不要将吸乳器暴露在高温下，也不要置于阳光直射处。
- 吸乳器主机内没有用户可维修部件。请勿尝试自行打开或修理吸乳器主机。
- 与母乳直接接触的吸乳器部件是个人护理物品，妈妈们不可共用。
- 吸乳器仍有吸力时，请勿尝试从乳房上直接取下吸乳器。请先关闭吸乳器，再用手指打开乳房和吸乳器主体之间的密封，然后从乳房上取下吸乳器。也可以从吸乳器主机或硅橡胶隔膜盖拔下硅橡胶管。
- 怀孕期间请勿使用吸乳器，因为吸乳可能会导致流产。
- 请勿在您昏昏欲睡或困倦时使用吸乳器。
- 本产品不打算由有肢体、感官或精神能力缺陷或缺乏使用经验和知识的人（包括儿童）使用，除非有负责他们安全的人对他们进行与本产品使用有关的监督或指导。
- 若出现问题或疼痛，请咨询您的母乳喂养专家或医生。
- 在易燃易爆空气中或麻醉性气体与空气，氧气或氮氧化物混合的场合下，请勿使用本产品。
- 尽管本吸乳器符合适用的 EMC 指令，但是仍可能受到过量排放的影响，以及/或干扰更敏感的设备。
- 使用时请勿在吸乳器主机上覆盖任何物品，比如被子，枕头之类。使用时，请保证吸乳器主机良好的通风散热条件。

## 注意

- 将电源适配器插头插入电源插座后，必须有人看管。
- 请勿将任何异物插入或塞入吸气口或硅橡胶管中。
- 不建议缩短硅橡胶管。
- 将吸乳器连接至电源前，请确保当地的电源电压符合电源适配器要求。
- 每次使用之前，请将必要的部件进行清洁和消毒。
- 清洁吸乳器部件时，请勿使用抗菌剂或带腐蚀性的清洁剂或去污剂。
- 请勿将吸乳器主机组件或 USB 线放入水中或消毒锅中，否则可能导致吸乳器永久损坏。
- 如果产生的吸力令您感到不适或导致疼痛，请关闭产品，并用手指打开乳房和吸乳器主体之间的密封，从乳房上取下吸乳器。也可以从吸乳器主机或硅橡胶隔膜盖拔下硅橡胶管。
- 如果没有吸出乳汁，请勿持续吸乳超过 5 分钟。
- 如果硅橡胶隔膜出现破损，请勿使用吸乳器。立即更换备用硅橡胶隔膜。请参阅“订购配件”章节，了解如何订购替换部件的信息。
- 请勿将奶嘴用作安抚奶嘴。避免长牙期的宝宝长时间持续扯咬奶嘴，以防损坏奶嘴。出于卫生考虑，建议每 3 个月更换一次奶嘴；请使用飞利浦新安怡匹配的奶瓶和奶嘴。

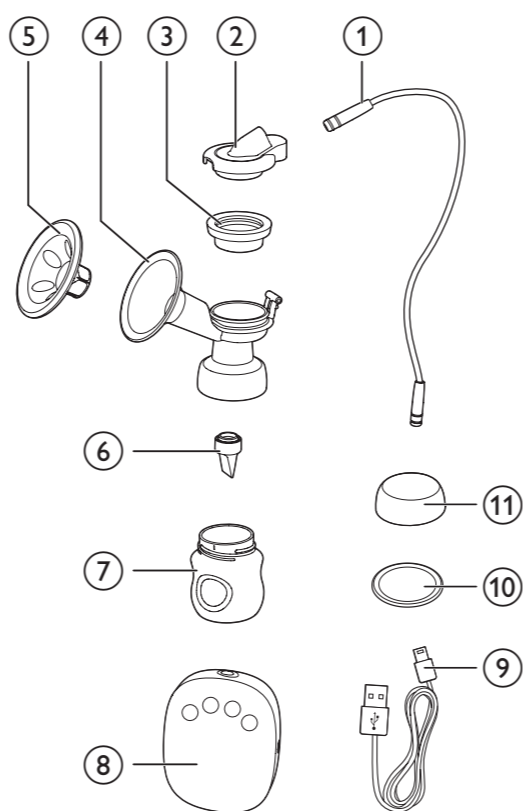
### 电磁场 (EMF)

本飞利浦新安怡产品符合所有有关暴露于电磁场的适用标准和法规。

## 2 产品简介

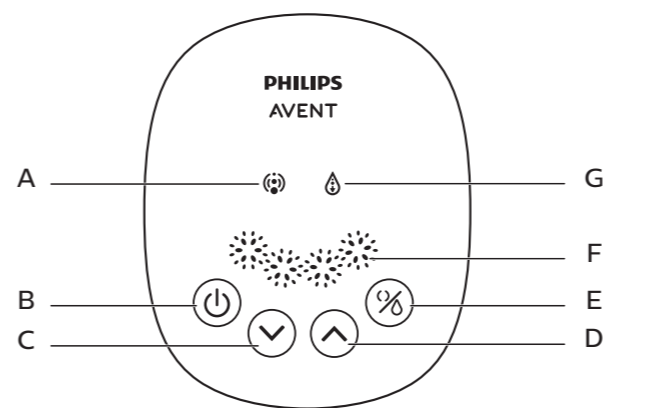
欢迎购买并使用飞利浦新安怡产品！

### 概述



①	硅橡胶管组件	⑧	吸乳器主机
②	硅橡胶隔膜盖	⑨	USB 电源线 不能充电，仅限有线使用 本品不含电源适配器
③	硅橡胶隔膜		
④	吸乳器主体		
⑤	花瓣按摩软垫	⑩	密封盖密封垫
⑥	鸭嘴阀	⑪	密封盖旋盖
⑦	奶瓶（125 毫升）		

### 控制面板



A	刺激模式	E	模式选择按钮（选择刺激和吸乳模式）
B	电源按钮	F	档位指示灯
C	降档按钮	G	吸乳模式
D	升档按钮		

### 预期用途

飞利浦新安怡单边电动吸乳器旨在从哺乳妇女的乳房中吸乳、收集母乳。本装置预期仅供单一使用者使用。

## 3 清洁与消毒

请在第一次使用前清洁本产品。首次使用吸乳器以及每次使用之前，您必须完全拆卸与母乳接触的所有吸乳器部件，然后进行清洁和消毒。（请参阅“概述”图中的 ③，④，⑤，⑥，⑦）

首次及每次使用奶瓶及其配件之前，均必须进行拆卸、清洗和消毒。

### 警告

- 请勿对吸乳器主机、硅橡胶管组件、硅橡胶隔膜盖进行清洗和消毒。这些组件不接触母乳。您可以用软布将这些组件擦拭干净。

您可以使用洗碗机（仅上搁架）或将清洁剂加入温水中用手清洗与母乳接触的部件，然后彻底冲洗干净。

我们建议您使用飞利浦新安怡蒸汽消毒锅或在沸水中煮 5 分钟，对所有与母乳接触的部件进行消毒。如用沸水消毒，水量应足够，避免产品因长时间接触到温度较高的锅底或锅沿而导致变形。

### 警告

- 清洁鸭嘴阀和硅橡胶隔膜的时候务必小心。如果受损，吸乳器将无法正常工作。要清洁鸭嘴阀，请轻轻揉搓。请勿插入任何物件，否则可能会造成损坏。

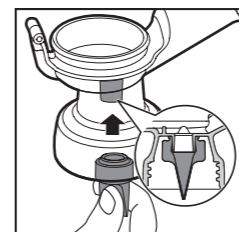
## 4 组装

要组装吸乳器，请按照以下步骤操作。

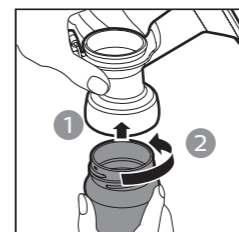
### 注意

- 确保您按照本用户手册中的说明进行清洁和消毒。
- 确保您按照本用户手册中的说明正确组装吸乳器。
- 为避免泄漏，请在组装前清除吸乳器边缘的残留物。
- 在拿取消毒过的组件之前，请彻底洗净双手。

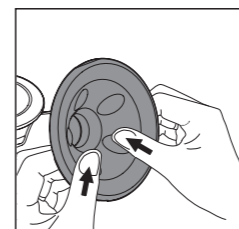
1 将鸭嘴阀插入主体的底部。



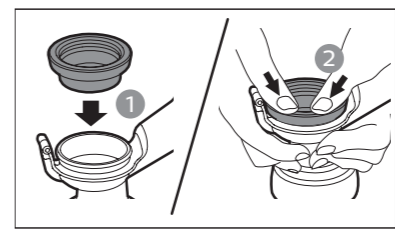
2 将奶瓶组装在主体上，轻轻沿逆时针方向旋紧，切勿过紧。



3 将花瓣按摩软垫放入吸乳器主体的喇叭口，并按压边缘以确保软垫与喇叭口完全贴合，没有缝隙。



4 将硅橡胶隔膜放入主体，用手指按压，使边缘牢牢扣紧，确保完全密封。



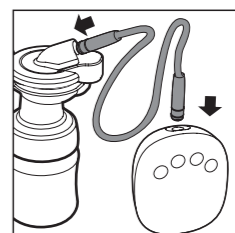
### 提示

- 您可能会发现吸乳器主体在湿润状态下更易组装。

5 将硅橡胶隔膜盖按压在硅橡胶隔膜上，确保与隔膜完全契合到位。



6 将硅橡胶管连接硅橡胶隔膜盖接口和吸乳器主机接口，确保无松动泄漏。



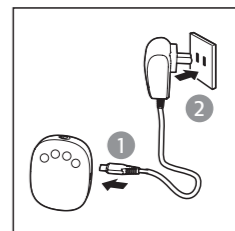
## 5 使用电动吸乳器

### 在使用吸乳器前

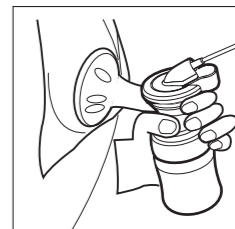
- 洗净双手，并确保乳房清洁。从乳头轻轻挤出一滴母乳，确保乳管通畅。
- 确保您已经按照“清洁与消毒”及“组装”章节中所述步骤对吸乳器进行清洗消毒，并仔细完成组装。
- 坐在舒适的椅子上，身体稍微前倾（使用靠垫支撑背部）。并在身边放上一杯水。

### 开始吸乳

1 请使用原装 USB 连接线使用本产品，将吸乳器连接到 USB 接口。本品不含电源适配器，如需使用，请确保使用电流输入为 5V  $\overline{\text{---}}$  大于等于 1A 的电源适配器连接 USB 线，然后将电源适配器插入电源插座。



2 将吸乳器的喇叭口与花瓣按摩软垫紧贴在乳房上，不能留有缝隙并确保您的乳头居中，否则吸乳器会没有吸力。



3 按电源按钮（ $\text{⏻}$ ）启动吸乳器。

