

PHILIPS

AVENT

SCF363/11, SCF363/12



用户手册

使用产品前请仔细阅读本使用说明书
保留备用



目录

1 重要信息	2	10 订购配件	16
电磁场 (EMF)	3	11 回收	16
2 产品简介	4	12 保修与服务	16
概述	5	13 故障种类和处理方法	17
控制面板	6	14 重要补充信息	19
3 清洁和消毒	7		
4 组装	7		
5 使用吸乳器	9		
使用吸乳器之前	9		
开始吸乳	9		
暂停吸乳	12		
母乳储存	13		
用吸出的母乳哺喂宝宝	13		
6 成功吸乳的提示	14		
7 吸乳的合适时间	15		
一天中合适的吸乳时间	15		
8 存储	15		
9 兼容性	15		

1 重要信息

使用飞利浦新安怡双边电动吸乳器之前，请仔细阅读本用户手册，并妥善保管以供日后参考。您也可以 在飞利浦网站上找到本用户手册：

www.philips.com/support

警告

- 请务必在使用后立即从电源插座拔下插头。
- 请勿在沐浴时使用吸乳器。
- 请勿将吸乳器放置或存储在可能掉落浴缸或水槽的地方。
- 请勿将吸乳器主机、硅橡胶管组件、电源适配器放入或掉入水中或其它液体中。
- 如果产品掉入水中，请勿触碰，请先立即从电源插座拔下插头。
- 请照看好儿童，确保他们不玩耍本产品，并将其放在儿童或宠物接触不到的地方。
- 每次使用前先检查吸乳器（包括电源适配器）是否存在明显破损。如果吸乳器的电源适配器已损坏、不能正常工作、曾被跌落或损坏，或浸入水中，请勿使用吸乳器。
- 电源软线不能更换，如果软线损坏，此器具（电源适配器）应废弃。
- 请使用飞利浦新安怡推荐的配件。
- 请使用本产品随附的电源适配器。
- 确保不要将吸乳器（包括电源适配器）暴露在高温下，也不要置于阳光直射处。
- 不建议在户外使用。
- 吸乳器主机内没有用户可维修部件。请勿尝试自行打开或修理吸乳器主机。
- 与母乳直接接触的吸乳器部件是个人护理物品，妈妈们不可共用。
- 吸乳器仍有吸力时，请勿尝试从乳房上直接取下吸乳器。关闭吸乳器，可以用手指打开乳房和吸乳器主体之间的密封，然后从乳房上取下吸乳器。也可以从吸乳器主机或硅橡胶隔膜盖拔下硅橡胶管。
- 怀孕期间请勿使用吸乳器，因为吸乳可能会导致流产。
- 请勿在您昏昏欲睡或困倦时使用吸乳器。
- 本产品不打算由有肢体、感官或精神能力缺陷或缺乏使用经验和知识的人（包括儿童）使用，除非有负责他们安全的人对他们进行与本产品使用有关的监督或指导。
- 若出现问题或疼痛，请咨询您的母乳喂养专家或医生。
- 在易燃易爆空气中或麻醉性气体与空气，氧气或氮氧化物混合的情况下，请勿使用本产品。

- 尽管本吸乳器符合适用的EMC指令, 但是仍可能受到过量排放的影响, 以及/或干扰更敏感的设备。
- 使用时请勿在吸乳器主机上覆盖任何物品, 比如被子, 枕头之类。使用时, 请保证吸乳器主机良好的通风散热条件。

注意

- 将电源适配器插头插入电源插座后, 必须有人看管。
- 请勿将任何异物插入或塞入吸气口或硅橡胶管中。
- 不建议缩短硅橡胶管。
- 将吸乳器连接至电源前, 请确保当地的电源电压符合电源适配器要求。
- 每次使用之前, 请将必要的部件进行清洁和消毒。
- 清洁吸乳器部件时, 请勿使用抗菌剂或带腐蚀性的清洁剂或去污剂。
- 请勿将吸乳器主机组件或电源适配器放入水中或消毒锅中, 否则可能导致吸乳器永久损坏。
- 如果产生的吸力令您感到不适或导致疼痛, 请关闭产品, 并用手指打开乳房和吸乳器主体之间的密封, 从乳房上取下吸乳器。也可以从吸乳器主机或硅橡胶隔膜盖拔下硅橡胶管。
- 如果没有吸出乳汁, 请勿持续吸乳超过 5 分钟。

- 请勿使用其他制造商生产的或未经飞利浦新安怡特别推荐的配件或部件。如果您使用了此类配件或部件, 则本产品的保修将会失效。
- 如果硅橡胶隔膜出现破损, 请勿使用吸乳器。请参阅《保修与服务》章节, 了解如何订购替换部件的信息。

电磁场 (EMF)

本飞利浦产品符合所有有关暴露于电磁场的适用标准和法规。

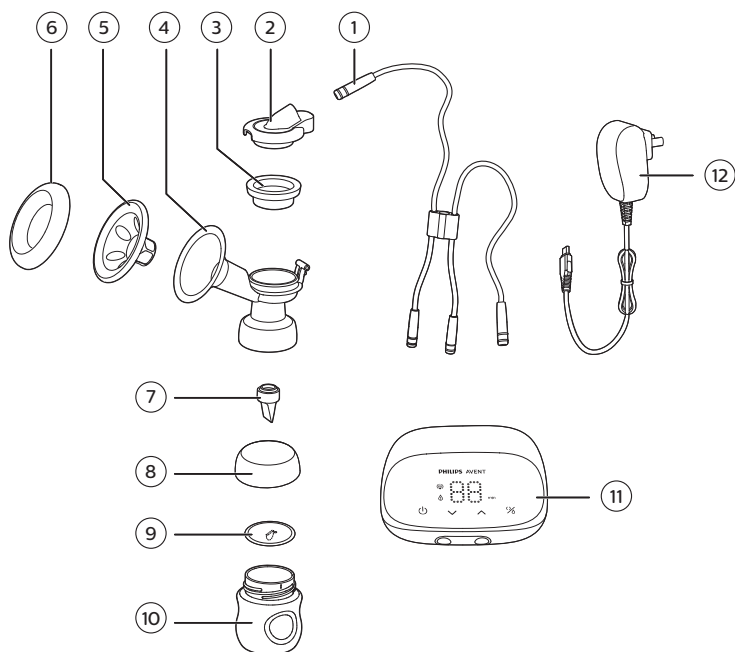
2 产品简介

欢迎购买并使用飞利浦新安怡产品！为了您能充分享受飞利浦新安怡提供的支持，请在 www.philips.com/welcome 上注册您的产品。

飞利浦新安怡双边电动吸乳器为您提供舒适放松和高效泌乳的吸乳体验。飞利浦自然韵律科技深度模拟宝宝的自然吸吮节奏，从快而浅到慢而深，帮助妈妈更舒适地泌乳和吸乳，另外自然韵律科技带来均匀的吸放节奏如同宝宝吸吮的节奏，在短时间内有效吸出乳汁。特有柔软的花瓣按摩垫轻柔按摩乳房刺激泌乳，交替吸吮科技使两侧乳房轮流吸乳，更舒适放松，直观的智能数码显示设计具有自动记忆和暂停功能，LED 背光设计适用夜间吸乳，易操作。

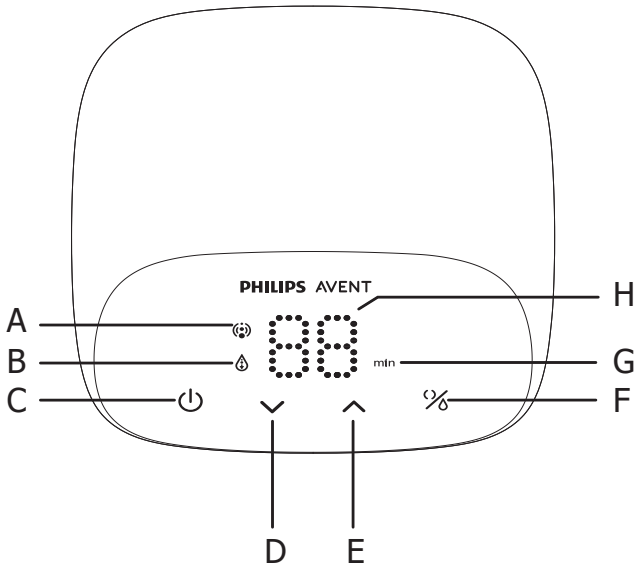
医师推荐，母乳是一岁以下婴儿最好的营养食物，宝宝出生 6 个月后，可继续母乳喂养并逐渐添加一些辅食。母乳特别适合宝宝的需要，其中含有的抗体可保护宝宝不受感染和过敏。双边电动吸乳器可帮助您延长母乳喂养时间。您可以吸乳并储存起来，无论您需要外出数小时、享受充分的休息或是回到工作岗位，宝宝都可以享用您的乳汁，即使您无法亲自哺乳，宝宝都可以享用您的乳汁。由于吸乳器易于组装、低噪音，所以您可以随身携带，在方便的时候吸乳，为宝宝提供乳汁。

概述



①	硅橡胶管组件	⑦	鸭嘴阀 (x3) (另一配件备用)
②	硅橡胶隔膜盖 (x2)	⑧	密封盖旋盖
③	硅橡胶隔膜 (x2)	⑨	密封盖密封垫
④	吸乳器主体 (x2)	⑩	奶瓶 (x2) (125 毫升)
⑤	花瓣按摩软垫 (x2)	⑪	吸乳器主机
⑥	吸乳器封盖 (x2) 仅 SCF363/11 提供	⑫	电源适配器

控制面板



A	刺激模式指示灯	E	升档按钮
B	吸乳模式指示灯	F	模式选择按钮（选择刺激和吸乳模式）
C	电源按钮	G	计时指示灯（分钟）
D	降档按钮	H	智能显示面板

3 清洁和消毒

首次使用吸乳器以及每次使用之前，您必须拆卸与母乳接触的所有吸乳器部件，然后进行清洁和消毒。（请参阅“概述”一章中的③、④、⑤、⑥、⑦）

首次及每次使用奶瓶及其配件之前，均必须进行拆卸、清洗和消毒。（请参阅“概述”一章中的⑧、⑨、⑩）

！警告

- 请勿对吸乳器主机、硅橡胶管组件、硅橡胶隔膜盖和电源适配器进行清洗或消毒。这些组件不接触母乳。您可以用软布将这些部件擦拭干净。

您也可以使用洗碗机（仅上搁架）或将清洁剂加入温水中用手清洗必要部件，然后彻底冲洗干净。建议您使用飞利浦新安怡蒸汽消毒锅或在沸水中煮 5 分钟，对所有与母乳接触的部件进行消毒。如用沸水消毒，水量应足够，使其能够浸没所有部件，避免产品因长时间接触到温度较高的锅底或锅壁而导致不可逆的变形或损坏。

！警告

- 清洁鸭嘴阀和硅橡胶隔膜的时候务必小心。如果受损，吸乳器将无法正常工作。
- 要清洁鸭嘴阀，请轻轻揉搓。请勿插入任何物件，否则可能会造成损坏。

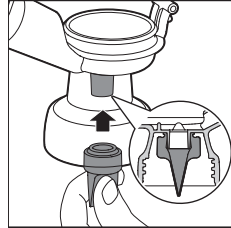
4 组装

要组装吸乳器，请按照以下步骤操作。

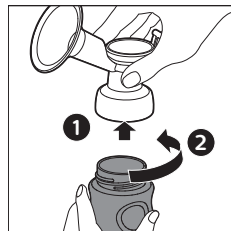
≡ 注意

- 确保您按照本用户手册中的说明进行清洁和消毒。
- 确保您按照本用户手册中的说明正确组装吸乳器。
- 为避免泄漏，请在组装前清除吸乳器边缘的残留物。将奶瓶安装至吸乳器主体，不要拧得过紧。
- 在拿取消毒过的组件之前，请彻底洗净双手。

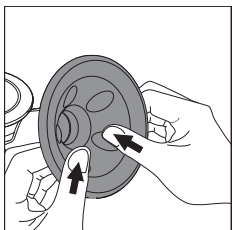
- 1 将鸭嘴阀插入主体的底部。



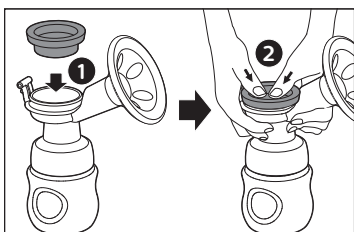
- 2 将奶瓶组装在主体上，轻轻沿逆时针方向旋转，请勿过紧。



- 3 将花瓣按摩软垫放入吸乳器主体的喇叭口，并按压边缘以确保软垫与喇叭口完全贴合，没有缝隙。



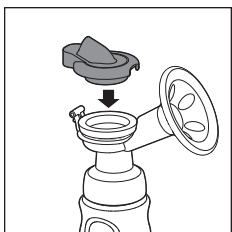
- 4 将硅橡胶隔膜放入吸乳器主体，用手指按压，使边缘牢牢扣紧，确保完全密封。



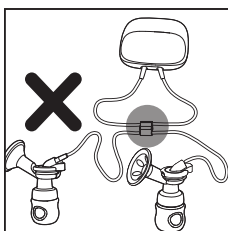
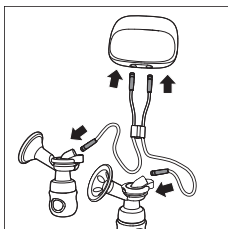
* 提示

- 您可能会发现吸乳器主体在湿的时候更容易组装。

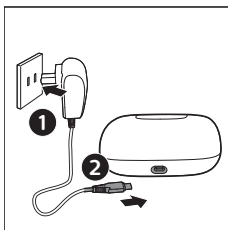
- 5 将硅橡胶隔膜盖按压在硅橡胶隔膜上，确保与隔膜完全契合到位。



- 6 请按照步骤 1 到步骤 5 来安装另外一个吸乳器主体。
- 7 将硅橡胶管连接硅橡胶隔膜盖接口和吸乳器主机接口，确保无松动泄漏。



- 8 将电源插头插入电源插座，然后将电源适配器连接至吸乳器主机。



≡ 注意

- 仅使用本产品随附的适配器。请勿使用其他适配器。

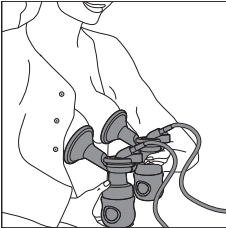
5 使用吸乳器

使用吸乳器之前

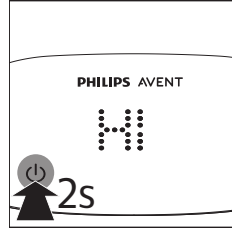
- 彻底洗净双手并确保乳房清洁。从每个乳头轻轻地挤出一点乳汁以确保输乳管畅通。
- 确保按照“清洁和消毒”及“组装”一章中的以下步骤对吸乳器进行清洁、消毒和组装。
- 身体放松，坐在舒适的椅子上，身体稍微前倾（使用靠垫支撑背部）。在身边放一杯水。

开始吸乳

- 1 将吸乳器的喇叭口与花瓣按摩软垫紧贴在乳房上，不能留有缝隙并确保您的乳头居中，否则吸乳器将没有吸力。



- 2 长按电源按钮（⏻）2 秒启动吸乳器。

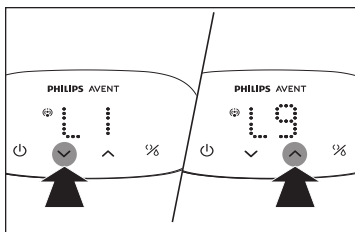


- ↳ 开机后，显示屏亮起，并显示HI。在首次使用时，吸乳器将以第一档刺激模式自动启动，并且刺激模式指示灯亮起。本产品具有记忆功能，在您下次使用时会自动进入您最后一次使用的刺激模式/吸乳模式的档位。
- ↳ 您的乳房开始感觉到吸力。

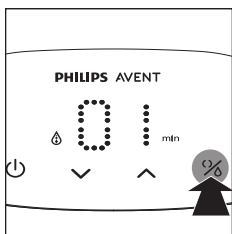
注意

- 产品通电后，计时器就会开始启动。产品通电 1 分钟后，智能显示面板会显示 01。单位为分钟。
- 智能显示面板将显示吸乳总时间，暂停时间不计入。
- 如果智能显示面板显示时间超过 99 分钟（达到 100 分钟时），机器将闪烁 2 次并自动关机。

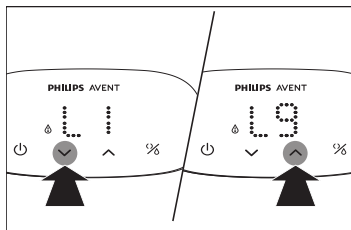
- 3 您可以按升档（ \wedge ）和降档（ \vee ）按钮选择所需的刺激档位以促进泌乳。您可以按升档按钮增大吸力。按降档按钮则可以减小吸力。刺激档位共有 9 档。



- 4 刺激模式将在 3 分钟后自动切换至吸乳模式。您也可以按模式选择按钮（%），手动切换至吸乳模式。



- 5 切换至吸乳模式后，您可以按升档（ \wedge ）和降档（ \vee ）按钮选择令您舒适的吸力。按升档按钮逐渐增强吸力；按降档按钮逐渐降低吸力。吸乳模式共有 9 档。



↳ 吸乳模式指示灯（转换成吸乳模式时）会亮起。

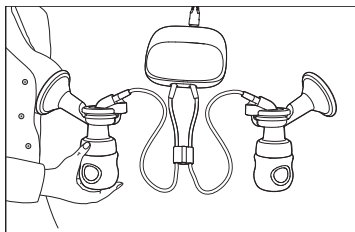
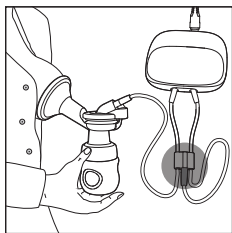
注意

- 如果乳汁没有立即流出，请不要着急。放松身心，然后继续吸乳。前几次使用吸乳器时，您可能需要使用较强吸力才可使乳汁流出。
- 如有需要，您可以按模式选择按钮（%）在刺激模式和吸乳模式之间切换，以获得最佳吸乳效果。开机后首次模式切换后，刺激模式将不会再次自动切换至吸乳模式，如有需要，请手动切换。

注意

- 您无需使用所有刺激 / 吸乳档位，仅使用您感觉舒适的档位。
- 将吸乳器主机放在稳固平坦的表面上，以免使用时意外跌落。如果没有这么做，则可能导致吸乳器主体从乳房脱出并造成伤害。

- 6 使用双边电动吸乳器可以同时从两侧乳房吸乳。但是，您也可以使用本产品进行单边乳房吸乳。要单边乳房吸乳，您需要将一个硅橡胶管与硅橡胶隔膜盖断开，然后将其插入连接孔，或者从一侧乳房上取下吸乳器放在一边即可。其他操作完全相同。



注意

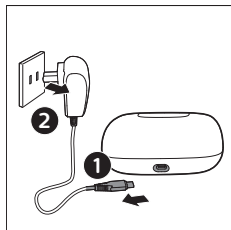
- 如果您每次在每个乳房上的吸乳量经常超过 125 毫升，为防止溢漏，您可以使用 260 毫升 / 9 安士飞利浦新安怡奶瓶。
- 使用中，如果超过 30 分钟没有对本产品进行任何按键操作，产品将进入暂停模式。

- 7 完成吸乳后，长按电源按钮 (⏻) 2 秒关闭吸乳器，然后从乳房上小心地取下吸乳器主体。

提示

- 关闭吸乳器后，用手指打开乳房和吸乳器主体之间的密封，然后从乳房上取下吸乳器。

- 8 断开电源适配器与吸乳器主机的连接，然后从电源插座上拔出插头。



* 提示

- 为保护产品，请始终通过按电源按钮（而非通过拔下插头）关闭产品。

- 9 从吸乳器主体上拧下用于喂奶/储存的奶瓶。按照“清洁和消毒”一章中的说明，清洁其他用过的吸乳器部件。

! 警告

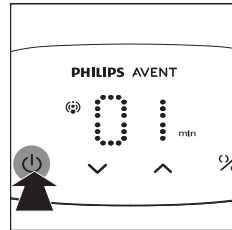
- 如果未顺利吸出乳汁，请勿一次持续吸乳超过 5 分钟。请尝试在当天的其他时间吸乳。
- 如果您在吸乳时感觉很不舒服或疼痛，请停止使用吸乳器并咨询母乳喂养专家。
- 当母乳达到奶瓶上的最大标示时，请勿倾斜吸乳器。重新吸乳前，请使用新的奶瓶以避免溢漏。
- 吸乳结束后，请立即从吸乳器主体上取下奶瓶，将奶瓶用密封盖储存。

暂停吸乳

本吸乳器具有暂停功能，如果您在吸乳时感觉不适、需要更换奶瓶、变换吸乳器在乳房上的位置或短暂休息，则可以随时轻触电源按钮（⏻）暂停吸乳。

- 1 当吸乳器处于特定刺激或吸乳模式时，短按电源按钮（⏻）可暂停吸乳。

↳ 电源按钮的指示灯会闪烁，其他按钮指示灯熄灭，对暂停的状态进行提示。



≡ 注意

- 当吸乳器处于暂停状态时，升降档调节按钮和档位选择按钮都将无法操作。只有电源按钮还能正常运作。

- 2 再次短按电源按钮（⏻）后，系统恢复运行暂停前的工作模式。

母乳储存

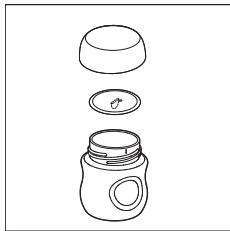
！ 警告

- 请勿反复冷冻母乳。
- 不要将新鲜的母乳混入已冷冻的母乳。
- 务必丢弃哺喂后剩下的母乳。

≡ 注意

- 只能储存使用经过消毒的吸乳器收集的乳汁。

- 1 吸乳后，从吸乳器主体上拧下奶瓶。
- 2 吸出的乳汁可以盛放在清洁并消毒过的配有密封盖的奶瓶中，立即置于冰箱里冷藏或冷冻。
 - 吸出的乳汁可以在冰箱中冷藏 48 个小时（并非冰箱门内侧），或在冷冻室中冷冻 3 个月。
 - 给奶瓶贴上清晰标注吸乳日期与时间的标签。
 - 应先使用先吸出的乳汁。



用吸出的母乳哺喂宝宝

本产品包含的奶瓶瓶身、密封盖旋盖、密封盖密封垫符合 GB38995-2020, 使用者可自行配套飞利浦新安怡奶嘴组成奶瓶产品，适用人群为婴幼儿，使用时需要对以下内容引起注意：

- 每次使用前先检查、并向各方向拉伸奶嘴，一旦出现破损或缺陷应立即丢弃；
- 不要将奶嘴置于阳光直射处、直接置于热源处或长期置于消毒剂中，这将导致奶嘴老化；
- 为保证卫生，首次使用前在沸水中消毒 5 分钟，煮沸消毒时水量应足够，避免产品因长时间接触到温度较高的锅底或锅沿而导致变形；
- 每次使用前进行清洁或消毒。

为了您孩子的安全与健康

警告！

- 应在成人监护下使用本产品；
- 不应将奶嘴作为安抚奶嘴使用；
- 长期吮吮将会导致龋病；
- 喂食前应检查食物的温度。
- 保持所有不使用的部件放在儿童可触及范围之外，使儿童不能接触，以免被儿童入口误吞或发生其他危险的意外。不应将奶瓶及奶瓶任何部件作为玩具使用。

- 如果使用飞利浦新安怡奶瓶存储母乳，则要装上消毒过的飞利浦新安怡奶嘴进行哺喂。



- 将冷冻的母乳置于冰箱内一个晚上以进行解冻。在紧急情况下，您可以用一碗热水解冻母乳。母乳解冻后，需在 24 小时内用完。

关于母乳加热：

- 将奶瓶竖立在一碗热水中加热，或用飞利浦新安怡奶瓶和婴儿食物加热器安全迅速地加热母乳。

！ 警告

- 牢记！哺喂宝宝之前，请务必检查母乳或食物的温度。
- 请勿用微波炉加热母乳，因为这可能会破坏重要的营养成分和抗体。此外，加热不均匀可能会导致液体局部过热，因而可能会导致烫伤。
- 请勿将乳汁储存瓶杯浸入沸水中加热，以免其破裂或裂开。

6 成功吸乳的提示

双边电动吸乳器简单易用。稍加练习，您很快就能熟练地吸出乳汁。

- 选择您不太忙或不易被打扰的时段。
- 让宝宝在身旁或将宝宝的照片放在身边有助于促进母乳流出。
- 吸乳之前，将温热毛巾放在乳房上，轻轻按摩几分钟。这可以促进乳汁分泌并缓解乳房胀痛。
- 温暖与放松的状态可促进乳汁流出。可尝试在温暖的沐浴或淋浴后吸乳。
- 宝宝吸吮一只乳房的时候，可尝试对另一只乳房吸乳，或在喂养之后继续吸乳。
- 不时地变换吸乳器在乳房上的位置有助于刺激乳汁分泌。

✳ 提示

- 练习使用吸乳器，找到最适合您的吸乳技巧。如果在使用过程中感到疼痛，请停止使用并咨询母乳喂养专家。
- 建议您使用防溢乳垫以保持内衣干净。

7 吸乳的合适时间

除非医生或母乳喂养专家另有建议，最好在您的哺乳时间有规律之后使用吸乳器吸乳。例外情况包括：

- 吸出乳汁为在医院的宝宝提供母乳；
- 乳胀（疼痛或胀痛），您可以在喂哺前或喂哺间隔间吸出少量乳汁以减轻疼痛，帮助婴儿更轻松地吮吸母乳；
- 在乳头酸痛或龟裂时，您希望能继续母乳喂养，可以在恢复前使用吸乳器将乳汁吸出；
- 暂时跟宝宝分开了，但希望宝宝回到身边的时候能继续喂食，您应定期吸乳，刺激乳汁分泌。

一天中合适的吸乳时间

- 清晨乳房涨满，在给宝宝第一次喂哺之前或之后；
- 喂哺之后，如果宝宝没有吃完妈妈的乳汁；
- 喂哺间隔期间，或工作休息期间。

8 存储

- 将吸乳器远离阳光直射，阳光暴晒可能造成变色。
- 将吸乳器及其配件存放在安全干燥的地方。

9 兼容性

飞利浦新安怡电动吸乳器兼容飞利浦新安怡自然原生系列 PP 奶瓶。使用其他飞利浦新安怡奶瓶时，请使用奶瓶配套的同类型奶嘴。有关如何组装奶嘴和常规清洁说明的详情，请参阅我们网站 (www.philips.com/support) 上的用户手册。

10 订购配件

要购买本产品的配件，请访问我们的网上商城：

**[www.shop.philips.com/
service](http://www.shop.philips.com/service)**

如果您的国家 / 地区没有网上商城，请联系您的飞利浦经销商或飞利浦服务中心。如果您购买产品的配件有困难，请联系您所在国家 / 地区的飞利浦客户服务中心。可在全球保修卡中找到联系人详情。

11 回收

弃置产品时，请不要将它与一般生活垃圾一同丢弃，应将其交给官方指定的回收中心。这样做有利于环保。

请遵循您所在国家 / 地区的电器及电子产品分类回收规定。正确弃置产品有助于避免对环境和人类健康造成负面影响。

12 保修与服务

自购买之日起，飞利浦为产品提供两年保修。如果在这两年保修期内由于材料缺陷和工艺瑕疵引起故障，飞利浦将负责修理或更换价格相同的产品。维修和更换产品时，请出示有效凭证（例如收据）以确保产品仍在保修期内。

保修范围仅限于吸乳器主机和电源适配器。保修范围不含非电子部件、配件及损耗件。保修范围不含运费、手续费和上门服务费。如果您需要服务或信息，或有任何问题，请联系飞利浦新安怡客户服务中心。

网站：www.philips.com/support

产品中有害物质的名称及含量						
部件名称	有害物质					
	铅 (Pb)	汞 (Hg)	镉 (Cd)	六价铬 (Cr (VI))	多溴联苯 (PBB)	多溴二苯醚 (PBDE)
电源适配器	X	O	O	O	O	O
电机内部组件	X	O	O	O	O	O

本表格依据 SJ/T 11364 的规定编制。

O：表示该有害物质在该部件所有均质材料中的含量均在 GB/T 26572 规定的限量要求以下。

X：表示该有害物质至少在该部件的某一均质材料中的含量超出 GB/T 26572 规定的限量要求。

*该表格中所显示的“有害物质”在产品正常使用情况下不会对人身和环境产生任何伤害。

*该表格中所显示的“有害物质”及其存在的部件向消费者和回收处理从业者提供相关物质的存在信息，有助于产品废弃时的妥善处理。

13 故障种类和处理方法

本章归纳了您在使用产品时最常遇到的问题。如果根据以下信息无法解决问题，请联系您所在国家 / 地区的客户服务中心或访问我们的网站：

www.philips.com/support。

问题	解决方法
吸力不足。	<ul style="list-style-type: none">• 检查所有组件是否正确组装，以及鸭嘴阀是否放置正确。• 确保硅橡胶隔膜、硅橡胶隔膜盖和花瓣按摩软垫都已稳固地安装到吸乳器主体上，并确保完全密封。• 如果您所居住的地区气压过低，可能影响吸乳器吸力。• 确保硅橡胶管与硅橡胶隔膜盖和马达良好连接，无打结扭曲。
无法吸出乳汁。	<ul style="list-style-type: none">• 确保正确组装和使用吸乳器。• 放松身心，然后重试；吸乳技术可经过练习得到提高。• 请参阅《成功吸乳的提示》部分。
吸乳时乳房部位疼痛。	<ul style="list-style-type: none">• 吸乳力度可能过大。您不需要使用吸乳器能够产生的最大吸力，而应选择仍令您舒适的吸力。按降档按钮会减小吸乳强度。• 请咨询专业医务人士/母乳喂养专家。
乳汁从花瓣按摩软垫渗出。	<ul style="list-style-type: none">• 拆卸并重装花瓣按摩软垫，确保紧密契合，并沿喇叭口深处推压到位。• 尝试稍微前倾。
开裂 / 褪色。	<ul style="list-style-type: none">• 避免接触抗菌或磨蚀性清洁剂/洗涤液。清洁剂、清洁产品、消毒溶液、软化水和温度波动等综合因素可能导致塑料破裂。如果发现破裂，请立即停止使用。请联系飞利浦新安怡客户服务中心以购买备用组件。• 食物的色素可能使组件变色，但不影响使用。• 使所有组件远离热源或阳光直射。

问题	解决方法
组件损坏或丢失。	<ul style="list-style-type: none"> 请联系飞利浦新安怡客户服务中心以购买备用组件。有关详细联系信息，请参见封底联系信息。
吸乳器没有反应。	<ul style="list-style-type: none"> 确保正确组装并按电源开关键启动吸乳器。 确保电源适配器连接正确。
控制面板闪烁并自动关机。	<ul style="list-style-type: none"> 使用电源适配器供电时，请首先确认使用的是飞利浦配备的电源适配器。然后请确认是否连接正确，并重新启动。 智能显示面板显示时间超过 99 分钟（达到 100 分钟时），机器将闪 2 次并自动关机。如需继续使用，请重新启动吸乳器。 如果确认了上述状况后，此情况仍然出现，请联系飞利浦客户服务中心寻求帮助。
硅橡胶管接头插入机器或硅橡胶隔膜盖时太松。	<ul style="list-style-type: none"> 换上新的硅橡胶管接头。
智能显示面板显示错误代码 E1，吸乳器停止工作。	<ul style="list-style-type: none"> E1 表示您所使用的电源输入电压过高，请确认您使用飞利浦配备的电源适配器供电，保障使用安全。
智能显示面板显示错误代码 E2，吸乳器停止工作。	<ul style="list-style-type: none"> E2 表示您所使用的电源输入电压过低或者电源额定电流过小，机器无法正常启动。请确认您使用飞利浦配备的电源适配器供电，保障使用安全。

14 重要补充信息

下面描述了一些常见的母乳喂养相关情况。如果您遇到以下任何症状，请联系母婴护理专家或母乳喂养专家。

症状

- | | |
|----------------------|---|
| 疼痛感 | <ul style="list-style-type: none">• 感到乳房或乳头有痛感。 |
| 乳头疼痛 | <ul style="list-style-type: none">• 在开始吸乳时，乳头持续疼痛，或在整个吸乳过程中持续性疼痛，或在过程之间疼痛，更类似于母乳喂养期间感到的痛感。 |
| 充血 | <ul style="list-style-type: none">• 乳房肿胀。乳房可能感觉到硬块、肿块且一触即痛。可能包括乳房部位出现红斑（发红）且伴随着发烧。 |
| 擦伤，
血栓 | <ul style="list-style-type: none">• 微红-紫色变色部位不会在按下时变白。擦伤消失后，它会变为绿色和棕色。 |
| 起泡 | <ul style="list-style-type: none">• 看起来像皮肤表面有小泡泡。 |
| 乳头组织
损伤（乳头
创伤） | <ul style="list-style-type: none">• 乳头龟裂或破裂。• 乳头组织皮肤脱落。通常与乳头破裂和/或起疱情况一起出现。• 乳头撕裂。 |
| 出血 | <ul style="list-style-type: none">• 破裂或撕裂的乳头会引起患处出血。 |
| 堵塞
乳腺管 | <ul style="list-style-type: none">• 乳房出现红色、一触即痛的肿块。可能包括乳房部位出现红斑（发红）且伴随着发烧。如果不进行治疗，会导致乳腺炎（乳房发炎）。 |

飞利浦新安怡双边电动吸乳器食品接触材料信息

产品型号: SCF363

请根据说明书要求正常使用本产品。

本产品食品接触用材料及部件符合GB 4806.1-2016以及相应食品安全国家标准要求, 具体信息如下:

食品接触用材料		部件	执行标准	备注
塑料	聚丙烯: 丙烯与乙烯的聚合物, 丙烯占最大质量分数 (CAS.No 9010-79-1)	吸乳器主体、 奶瓶、 密封盖旋盖	GB 4806.7-2016	-
	硅橡胶	硅橡胶隔膜、 鸭嘴阀、 花瓣按摩软垫、 密封盖密封垫	GB 4806.11-2016	-

备注:

注 1: 产品不宜作为容器长期存储食品。

注 2: 本系列产品包含以上食品接触材料, 部分机型可能不含个别材料, 以实际产品为准。

PHILIPS

AVENT

产品 : 飞利浦新安怡双边电动吸乳器
型号 : SCF363
额定电压 : 100-240V~
额定频率 : 50/60Hz
额定输入电流: 0.5A 最大
生产日期 : 请见产品本体
产地 : 中国广东深圳

IPX4



飞利浦（中国）投资有限公司
上海市静安区灵石路718号A1幢
全国顾客服务热线: 4008 800 008

本产品根据国标GB4706.1-2005制造

产品所含的奶瓶保存期限为5年

本产品包含的奶瓶瓶身、密封盖旋盖、密封盖密封垫符合GB38995-2020，使用者可自行配套飞利浦新安怡奶嘴组成奶瓶产品，适用人群为婴幼儿

出版日期: 2021-09-15

