

Alati seal, et teid aidata

Registreerige oma toode ja otsige abi koduleheküljelt
www.philips.com/welcome

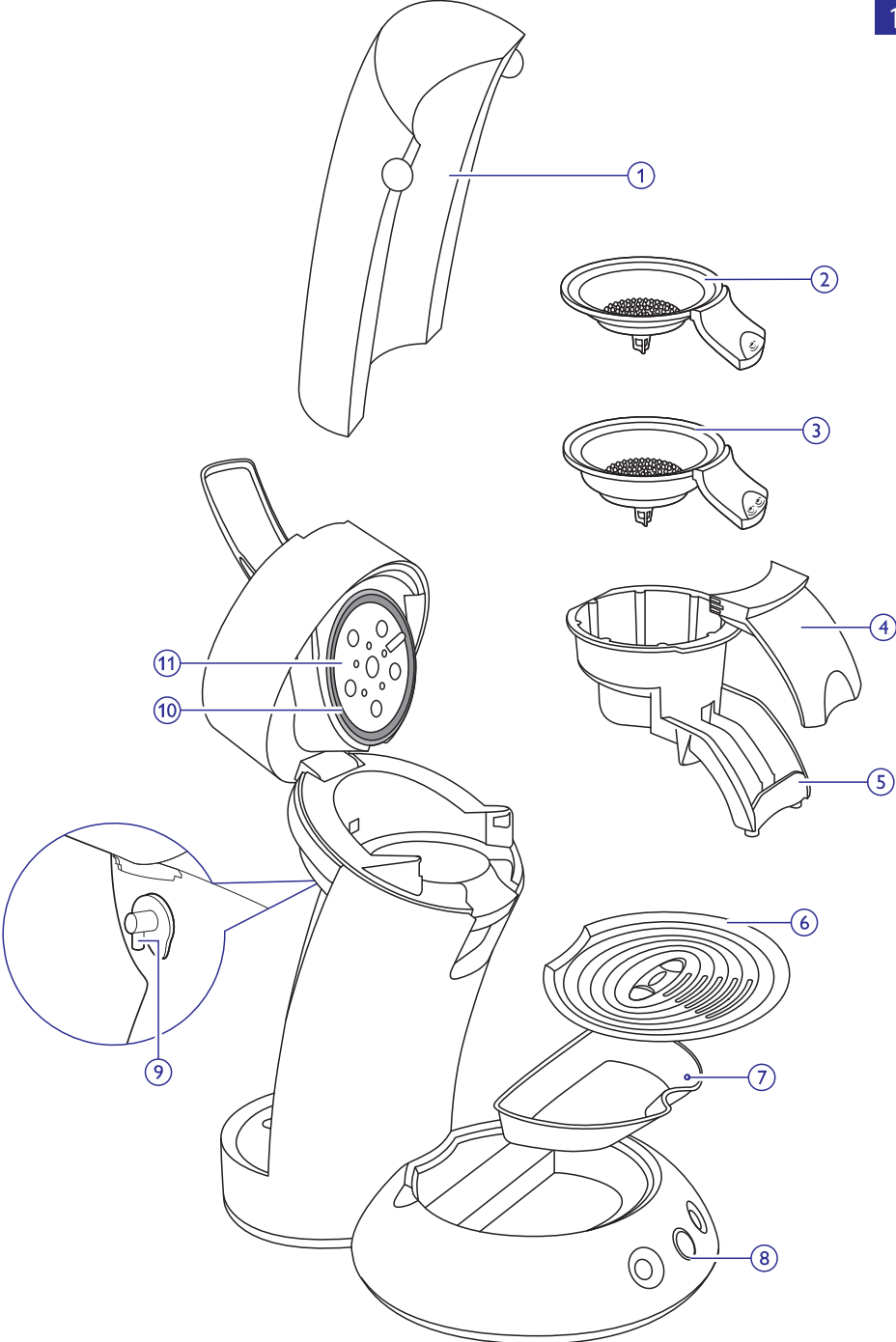
HD7818
HD7817

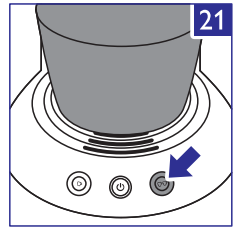
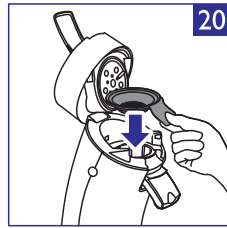
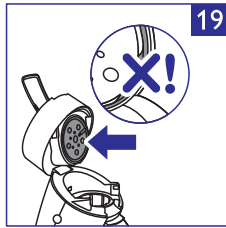
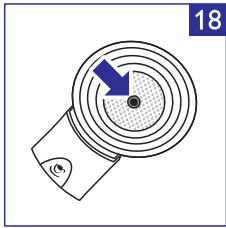
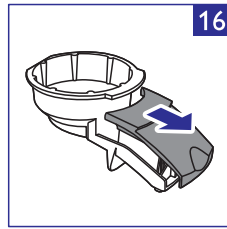
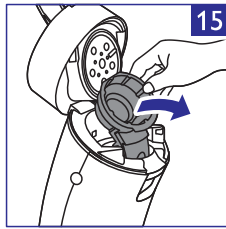
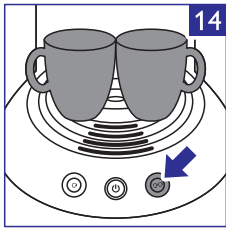
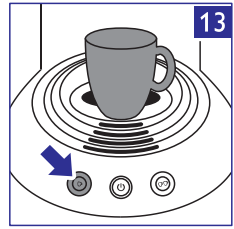
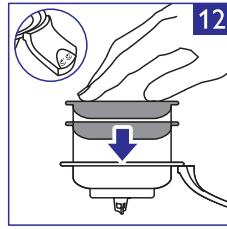
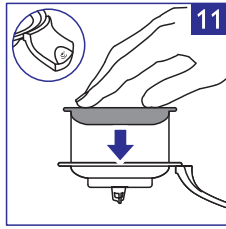
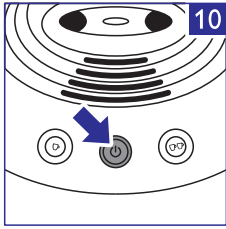
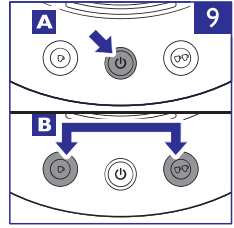
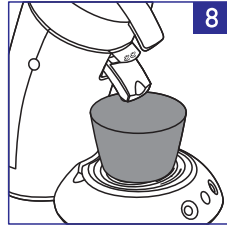
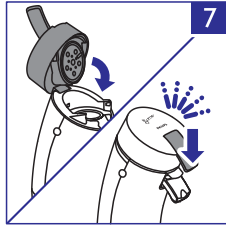
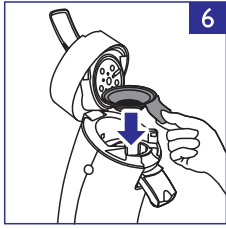
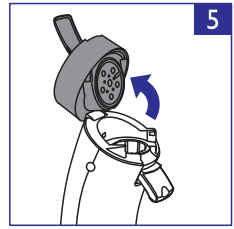
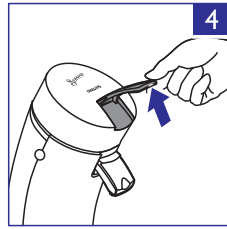
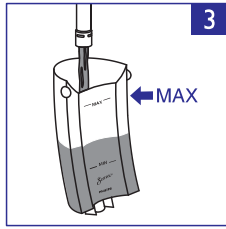
Küsimus?
Kontakteeruge
Philipsiga



Kasutusjuhend

PHILIPS





Sissejuhatus

Palju õnne ostu puhul ning tere tulemast Philipsi kasutajate hulka! Et täielikult osa saada Philipsi poolt pakutavast toest, siis registreerige oma toode aadressil www.philips.com/welcome.

SENSEO® kohvipadjakestega saate nautida parimat kreemjat kohvi igal ajal. Iga tass on värskelt valmistatud, et pakkuda teile puhas ja täiuslik maitse. SENSEO® kombineerib Philipsi unikaalse pruulimissüsteemi spetsiaalselt arendatud Douwe Egberts kohvipadjakestega, mida on saadaval erinevates markides nii peenelt röstitud kui ka jahvatatult. Üheskoos tagavad nad, et saaksite kohvist parima maitse ja aroomi.

Douwe Egberts kohv mugavates SENSEO® kohvipadjakestes ning Philipsi uus unikaalne SENSEO® pruulimissüsteem on ideaalselt kokku sobitatud, et kindlustada parim maitse ja aroom, mida kohvist saab võtta.

Et kindlustada pehme ja täiuslik kohvi maitse, peaksite meeles pidama järgmisi punkte:

Värske vesi

Kasutage iga päev värsket vett. Kui te ei ole oma kohvimasinat 3 päeva kasutanud, siis peate seda enne järjekordset kasutamist loputama (vaadake seksiooni "Masina loputamine veega" peatükis "Masina puhastamine").

Värsked kohvipadjakesed

Kasutage SENSEO® kohvipadjakesi, mis on spetsiaalselt teie SENSEO® kohvimasina jaoks Douwe Egbertsi poolt arendatud, et saavutada täiuslik maitse. Douwe Egbertsi SENSEO® kohvipadjakesed seisavad kauem värskena, kui hoiate neid õhukindlas konteineris.

Puhas masin

Puhastage ning eemaldage oma Philips SENSEO® kohvimasinat katlakivi regulaarselt (vaadake peatükke "Masina puhastamine" ja "Katlakivi eemaldamine"). Eemaldage kasutatud kohvipadjakesed koheselt pärast kohvi valmistamist. Kui te ei ole pikema aja jooksul oma masinat kasutanud, siis loputage seda veega enne kui selle taas kasutusele võtate (vaadake seksiooni "Masina loputamine veega" peatükis "Masina puhastamine").

Lisainformatsiooni saamiseks selle kohta, miks on tarvis katlakivi eemaldada, kuidas katlakivi eemaldada või millist katlakivi eemaldajat kasutada, külastage meie veebilehekülge aadressil www.philips.com/descale-senseo.

Üldine kirjeldus (Joonis 1)

1. Veereservuaar
2. Ühe tassi padjakese hoidja ☞
3. Kahe tassi padjakese hoidja ☞☞
4. Kohvikraani kate
5. Kohvikraan
6. Tassi alus
7. Tiilkumisalus
8. Indikaatorituli
9. Väljavooluklapp
10. Tihend
11. Vee jaotamise plaat

Oluline

Lugege see kasutusjuhend hoolikalt läbi enne seadme kasutamist ning säilitage see tulevikuks.

Oht

- Ärge kunagi kastke masinat vette või mõnesse teisse vedelikku.

Hoiatus

- Enne masina vooluvõrku ühendamist veenduge, et masina all toodud pinge vastab kohalikule voolupingele.
- Seda masinat võivad kasutada 8 aastased ja vanemad lapsed ning vähenenud füüsiliste, tajuliste või vaimsete võimetega inimesed, või väheste teadmiste ja kogemustega inimesed, kui neid on juhendatud masinat ohutult kasutama ning nad saavad aru kõikidest masina kasutamisega kaasnevatest ohtudest. Masinat ei tohi puhastada ega seda hooldada lapsed, kui nad ei ole üle 8 aasta vanad ning neid ei juhendata. Hoidke masin ja selle juhe alla 8 aastaste laste käeulatusesst väljas.
- Lapsed ei tohi masinaga mängida.
- Ärge kasutage masinat, kui pistik, voolujuhe või masin ise on saanud kahjustusi.
- Kui voolujuhe on saanud kahjustusi, siis ohu vältimiseks peate selle laskma vahetada Philipsil, Philipsi autoriseeritud teeninduskeskusel või sarnase kvalifikatsiooniga isikutel.
- Sisestage pistik alati maandatud seinapistikusse.

Ettevaatust

- Parandamiseks või hoolduseks viige oma masin alati Philipsi autoriseeritud teeninduskeskusesse. Ärge proovige oma masinat ise parandada, sest see katkestab garantii.
- Ärge kunagi pange tavalist pulberkohvi ega katkisi padjakesi SENSEO® masinasse, kuna masin võib blokeeruda.
- Ärge kasutage masinat koos trafoga, kuna see võib tekitada ohtlikke situatsioone.

- Asetage masin alati lamedale ja stabiilsele pinnale.
- Ärge jätke töötavat masinat ilma järelevalveta.
- Ärge kasutage masinat kõrgemal kui 2200 meetrit merepinnast.
- Ärge kasutage masinat temperatuuril alla 0°C.
- Enne esmakordset kasutamist loputage kohvimasinat värske veega (vaadake peatükki "Esmakordne kasutamine"). See täidab boileri veega ning kindlustab masina korrektse toimimise.
- Ärge kasutage SENSEO® masinat koos veepehmenajatega, mis põhinevad naatriumivahetusel.
- Philips soovib teil SENSEO® masinat regulaarselt katlakivist puhastada. Kui masinat ei puhastata katlakivist õigel ajal ning vastavalt peatükis "Katlakivi eemaldamine" toodud juhenditele, on suurem tõenäosus tehniliste probleemide esinemisele.
- Ärge kunagi katkestage katlakivi eemaldamise protsessi.
- Ärge kunagi kasutage mineraalhappeid (nt väävelhape, soolhape, sulfamiinhape, äädikhape) sisaldavat katlakivieemaldajat, sest see võib teie SENSEO® kohvimasinat kahjustada.
- Kui olete oma SENSEO® kohvimasina lahti pakkinud, siis ärge keerake seda kunagi küllili. Hoidke see alati püstiasendis, seda ka transportimisel.
- Masin on mõeldud kasutamiseks kodus, mitte ärilistel eesmärkidel (meeskonna köök, poed, kontorid või teised töökeskkonnad, hotellid, motellid, võõrastemajad või muud majutusasutused).

Vastavus standarditele

- See masin vastab kõigile elektromagnetiliste väljade (EMF) standarditele ja regulatsioonidele.
- Välja lülitatult on selle masina energiatarbimine väiksem kui 1 watt. See tähendab, et masin vastab Euroopa Komisjoni direktiivile 2005/32/EC, mis seab ökoloogilise disaini nõudmised kõikidele energiat tarbivatele toodetele.

Esmakordne kasutamine

Lahti pakkimine

1. Võtke kohvimasin karbist välja.

Märkus: Veenduge, et hoiate kahe tassi padjakese hoidjat ohutus kohas. See on oluline masina osa.

Masina loputamine

Te ei saa kohvi teha, kui te ei ole SENSEO® kohvimasinat enne veega loputanud!

Loputamistsükli ajal täitub süsteem veega. Pärast seda on kohvimasin kasutamiseks valmis.

Loputage masin järgmiselt:

1. Eemaldage veereservuaar (joonis 2).
2. Täitke veereservuaar külma veega kuni indikaatorjooneni **MAX** ning asetage see masinasse tagasi (joonis 3).
3. Vabastage kaas, liigutades kangi ülespoole (joonis 4).
4. Avage kaas (joonis 5).
5. Asetage ühe tassi padjakese hoidja ☞ või kahe tassi padjakese hoidja ☞☞ masinasse (joonis 6), kuid ärge padjakesi neile pange.
6. Sulgege kaas ning lukustage kaane kang (joonis 7).

Märkus: Veendumaks, et kang on korrektselt lukustatud, suruge seda seni, kuni käib klõps.

Märkus: Ärge kunagi loputage masinat, kui kaas on avatud. Kaas peab olema korrektselt suletud.

7. Sisestage voolujuhe maandatud seinapistikusse.
8. Asetage kauss (mahutavusega vähemalt 1500ml) kohvikraani alla, et vett koguda (joonis 8).
9. Vajutage sisse/välja lülitamise nupule ① ning vajutage lühidalt samal ajal ühe tassi nupule ☞ ja kahe tassi nupule ☞☞ (joonis 9).

- ▶ Süsteem täitub veereservuaarist tuleva veega. See võtab pisut aega (umbes 90 kuni 150 sekundit). Pärast loputamistsükli lülitub masin automaatselt välja. Masin teeb loputamistsükli ajal tavapärasest rohkem lärmi kui tavapärase pruulimistsükli ajal.

Märkus: Enne masina esmakordset kasutamist puhastage kohvikraan, kohvikoguja ning padjakeste hoidjad nõudepesumasinas või kuuma vee all ning kindlasti kasutage mõnda puhastusvahendit. Peske veereservuaar kuumas vees ning vajadusel kasutage mõnda puhastusvahendit.

Nüüd on teie Philips SENSEO® kohvimasin kasutamiseks valmis.

SENSEO® kohvi valmistamine

Nõuanded parimaks SENSEO® kohviks

- Kasutage alati värsket vett.
- Täiusliku maitseelamuse saavutamiseks kasutage vaid Douwe Egbertsi poolt spetsiaalselt teie SENSEO® kohvimasina jaoks toodetud SENSEO® kohvipadjakesi.

Veereservuaari täitmine

1. Täitke veereservuaar külma veega kuni indikaatorjooneni MAX ning asetage see tagasi masinasse (joonis 3).

Ärge kunagi valage veereservuaari muid vedelikke peale puhta külma vee.

- MIN: miinimumkogus vett, mida on vaja ühe tassi SENSEO® kohvi valmistamiseks.
- Täielikult täis veereservuaar võimaldab teil mitu korda SENSEO® kohvi valmistada. Sellisel juhul ei pea te veereservuaari iga kord täitma, kui soovite tassitäit kohvi valmistada.

Masina sisse lülitamine

1. Vajutage sisse/välja lülitamise nupule ① (joonis 10).

Indikaator vilgub aeglaselt, kuni vesi soojeneb. Soojendamise võtab aega umbes 90 sekundit.

- Kohvimasin on kasutamiseks valmis, kui indikaator tuli jääb põlema.

Padjakese hoidja masinasse asetamine

1. Lükake kaane vabastamise kang ülespoole, et kaas avada (joonis 4).
2. Asetage SENSEO® kohvipadjake(sed) korrektselt padjakese hoidja keskele (kumer pool allapoole).
 - Asetage 1 SENSEO® kohvipadjake ühe tassi padjakese hoidjale ☞ (joonis 11).
 - Asetage 2 SENSEO® kohvipadjakest kahe tassi padjakese hoidjale ☞☞ (joonis 12).

Märkus: Täiusliku maitseelamuse saavutamiseks kasutage vaid Douwe Egbertsi poolt spetsiaalselt teie SENSEO® kohvimasina jaoks toodetud SENSEO® kohvipadjakesi.

Märkus: Veenduge, et padjakese hoidja on puhas ning selle keskel olev sõel ei ole ummistunud kohvipuruga.

Märkus: Veenduge, et kohv on padjakestes ühtlaselt jaotunud ning vajutage kergelt padjake või padjakesed padjakese hoidjasse.

3. Sulgege kaas ning lukustage kang (joonis 7).

Veenduge, et kaas on alati korrektselt suletud. Suruge kangi seni, kuni käib klõps.

Ärge kunagi valmistage kohvi, kui kaas on avatud. Kaas peab olema korrektselt suletud.

4. Asetage üks või kaks tassi kohvikraanide alla.

Kasutatavate tasside mahutavus peaks olema vähemalt 150ml. Ärge kasutage liiga suuri tasse, kuna need põhjustavad kohvi kiire jahtumise.

5. Vajutage seda nuppu, mitu tassi SENSEO® kohvi soovite valmistada.

- Vajutage ühe tassi nuppu ☞, kui soovite valmistada 1 tassi kohvi (joonis 13).
- Vajutage kahe tassi nuppu ☞☞, kui soovite valmistada 2 tassi kohvi (joonis 14).
- SENSEO® kohvimasin alustab kohvi valmistamist.
- Masin võtab automaatselt optimaalse koguse vett.

Ärge eemaldage kohvi valmistamise ajal veereservuaari, kuna selle tagajärjel tõmbab masin õhku sisse. Kui nii juhtub, siis masin täidab järgmise tassi poolikult.

Nõuanne: Te saate pruulimistsükli igal ajal katkestada. Selleks vajutage samale tassi nupule (ühe tassi nupule ☞ või kahe tassi nupule ☞☞), millele vajutate kohvi valmistamise alustamiseks. Kui lülitate masina pärast pruulimistsükli lõpetamist taaskord sisse või vajutate taas sama tassi nupule, siis ei jätku katkestatud pruulimisprotsess.

6. Pärast kasutamist tõstke padjakese hoidja masinast välja ning eemaldage kasutatud kohvipadjake(sed).

Olge ettevaatlikud, kuna kohvipadjakestes võib olla veel vett või kohvi.

7. Pärast kasutamist vajutage sisse/välja lülitamise nupule ①, et masin välja lülitada.

Märkus: Kui te masinat ei kasuta, siis lülitub see energia säästmiseks automaatselt välja pärast 30 minuti möödumist.

Märkus: Ärge kunagi pange tavalist pulberkohvi ega katkisi padjakesi SENSEO® masinasse, kuna masin võib blokeeruda.

Masina puhastamine

Ärge kunagi kastke SENSEO® kohvimasinat vette ega mõnesse teise vedelikku.

Ärge kunagi loputage lahtise kaanega masinat.

Kohvimasina puhastamine

1. Ühendage masin alati enne puhastamist vooluvõrgust välja.
2. Puhastage niiske lapiga masina välised küljed.
3. Eemaldage kohvikraan (joonis 15).
 - Te võite kohvikraani lahti võtta, et seda veelgi põhjalikumalt puhastada (joonis 16).
4. Puhastage kohvikraan, padjakeste hoidjad, tilkumisalus, tassi alus ja veereservuaar nõudepesumasinas või kuumas vees, kasutades mõnda puhastusvahendit (joonis 17).
5. Ummistuste vältimiseks peske padjakeste hoidjaid regulaarselt kuumas vees ning kasutage vajadusel mõnda puhastusvahendit ja puhastusharja. Kui olete kahe tassi padjakese hoidjat kasutanud cappuccino või kuuma šokolaadi valmistamiseks, siis veenduge, et puhastate seda koheselt pärast kasutamist, et eemaldada kõik piimajäägid (joonis 18).

Märkus: Kasutage ummistunud padjakese hoidjat masinas katlakivi eemaldamise ajal, et puhastada seda veelgi efektiivsemalt.

6. Puhastage vee jaotamise plaat niiske lapiga (joonis 19).

Olge ettevaatlikud vee jaotamise plaadi puhastamisel. Veenduge, et tihend ei jää vee jaotamise plaadi ääre alla kinni. Vastasel juhul hakkab kohvimasin lekkima.

Masina loputamine veega

Kui te ei ole kolme päeva jooksul kohvimasinat kasutanud, siis loputage seda enne järjekordset kasutamist puhta veega.

Loputage masinat järgmisel viisil:

1. Täitke veereservuaar külma veega kuni indikaatorjooneni **MAX** ning asetage see tagasi masinasse (joonis 3).
2. Asetage ühe tassi padjakese hoidja ☞ või kahe tassi padjakese hoidja ☞☞ masinasse (joonis 20), kuid ärge padjakesi neile pange.
3. Asetage kaus (mahutavusega vähemalt 1500ml) kohvikraani alla, et vett koguda (joonis 8).
4. Vajutage sisse/välja lülitamise nupule ①. Oodake, kuni masin on soojenenud. Seejärel vajutage mitu korda kahe tassi nupule ☞☞, kuni veereservuaar on tühi (joonis 21).

Katlakivi eemaldamine

Katlakivi eemaldamine

Millal katlakivi eemaldada?

Eemaldage katlakivi SENSEO® kohvimasinast sagedasti. Soovitatavalt eemaldage katlakivi 4-6 korda aastas, aga vähemalt korra iga 3 kuu tagant. Sealjuures ei ole vahet, kas asute pehme või kareda veega piirkonnas. Katlakivi eemaldamine kestab umbes tund aega. Ärge katkestage katlakivi eemaldamise protsessi.

Miks katlakivi eemaldada?

Katlakivi tekib pidevalt teie masinasse selle kasutamise ajal. On oluline see SENSEO® kohvimasinast eemaldada vähemalt korra iga 3 kuu tagant. Põhjused, miks seda teha:

- See pikendab teie SENSEO® kohvimasina eluiga.
- See kindlustab teile maksimumkoguse kohvi.
- See kindlustab teile maksimumtemperatuuriga kohvi.
- Masin teeb kohvi valmistamise ajal vähem lärmi.
- See aitab ära hoida võimalikke vigasid.

Kui katlakivi eemaldamine ei toimu korrektselt, siis katlakivi jäänused jäävad masinasse. Selle tagajärjel koguneb katlakivi kiiremini ning võib masinale tekitada jäädavaid ning parandamatuid kahjustusi.

Kasutage korrektset katlakivieemaldajat

Vaid sidrunhappel põhinevad katlakivieemaldajad sobivad katlakivi eemaldamiseks SENSEO® masinast. Sellist tüüpi katlakivieemaldajad eemaldavad katlakivi ilma masinat kahjustamata. Koguste kohta lugege lähemalt allpool olevast sektsioonist “Katlakivi eemaldamise protsess”.

Igat katlakivieemaldajat saab kasutada vaid korra. Kasutage iga kord uut katlakivi eemaldamise lahust. Me soovime teil kasutada spetsiaalset SENSEO® katlakivieemaldajat (HD7012/HD7011/HD7006). Lugege kindlasti katlakivieemaldaja pakendil olevat informatsiooni.

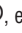

Lisainformatsiooni saamiseks selle kohta, miks on tarvis katlakivi eemaldada, kuidas katlakivi eemaldada või millist katlakivi eemaldajat kasutada, külastage meie veebilehekülge aadressil www.philips.com/descale-senseo.

Ärge kunagi kasutage mineraalhappeid (nt väävelhape, soolhape, sulfamiinhape, äädikhape) sisaldavat katlakivieemaldajat, sest see võib teie SENSEO® kohvimasinat kahjustada.

Katlakivi eemaldamise protsess

Katlakivi eemaldamise protsess koosneb kahest katlakivi eemaldamise tsüklist (mõlemad 1. liitri katlakivi eemaldamise lahusega) ning kahest loputustsüklist. Ärge katkestage katlakivi eemaldamise tsükleid ega lülitage masinat välja enne loputustsükleid või nende ajal.

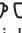

Märkus: Allpool kirjeldatud protseduur sobib vaid spetsiaalse SENSEO® katlakivi eemaldaja puhul.

1. Vajutage sisse/välja lülitamise nupule , et masin sisse lülitada.
2. Asetage ühe tassi padjakese hoidja  koos kasutatud kohvipadjakesega kohvimasinasse. Sulgege kaas ning veenduge, et see on korrektselt lukustatud.
3. Segage mõõtekannus 50 grammi katlakivi eemaldamise pulbrit 1 liitri veega. Segage, kuni pulber on lõplikult lahustunud.

Märkus: Te peate kokku 2 liitrit katlakivi eemaldamise lahust kasutama: üks liiter mõlema katlakivi eemaldamise tsükli jaoks.

4. Täitke veereservuaar kuni **MAX** indikaatorjooneni katlakivieemaldajaga (joonis 3).

Märkus: Mitte kõikidel SENSEO® masinatel ei ole veereservuaari mahutavuseks 1 liiter. Kui teil on väiksema veereservuaariga SENSEO® masin, siis korrake samme 4-7 ülejäänud katlakivieemaldajaga (sel juhul mitte täites veereservuaari MAX indikaatorjooneni).

5. Asetage veereservuaar tagasi kohvimasina külge. Kohvimasin on kasutamiseks valmis, kui indikaator tuli jääb põlema.
6. Asetage kauss (mahutavusega vähemalt 1500ml) kohvikraani alla, et katlakivi koguda (joonis 8).
7. Vajutage kahe tassi padjakese hoidjale   ning laske masinal töötada. Korrake seda seni, kuni veereservuaar on tühi (joonis 21).

Märkus: Veenduge, et kasutate katlakivi eemaldamise tsükli ajal ära kogu 1 liitri katlakivi eemaldamise lahust.

Katlakivi eemaldamine / Säilitamine külmakindlas kohas / Eemaldatavate osade asendamine / Ümbertöötlemine / Garantii ja tugi

Ärge kunagi katkestage katlakivi eemaldamise protsessi!

- Vahetage ühe tassi padjakese hoidja ☞ kahe tassi padjakese hoidjaga ☞ ☞. Asetage kasutatud kohvipadjake kahe tassi padjakese hoidjale ☞ ☞ ning sulgege kaas.
- Korrake samme 3-7.

Ärge kunagi eemaldage SENSEO® kohvimasinast katlakivi, kui masina kaas on avatud. Veenduge, et kaas on korrektselt suletud.

- Eemaldage kasutatud padjake ning puhastage mõlemad padjakese hoidjad pärast katlakivi eemaldamist kuuma vee ja puhastusharjaga, et vältida katlakivi ummistumist padjakese hoidjate keskel olevasse sõela.
- Loputage veereservuaari puhta külma kraaniveega. Täitke veereservuaar taaskord puhta külma kraaniveega kuni indikaatorjooneni MAX ning korrake samme 5-7 (joonis 3).

Märkus: Ärge kunagi täitke veereservuaari kuuma veega ega kasutatud katlakivieemaldusseguga.

- Loputage veereservuaari veelkord puhta külma kraaniveega. Täitke veereservuaar puhta külma kraaniveega kuni indikaatorjooneni MAX ning korrake samme 5-7 veelkord.

Märkus: Laske loputamise ajal masinast alati läbi kaks veereservuaaritait vett.

Säilitamine külmakindlas kohas

Kui kohvimasinat on juba kasutatud ning veega loputatud, siis hoidke seda vaid külmakindlas kohas, et vältida selle kahjustumist.

Eemaldatavate osade asendamine

Lisaseadmete või eemaldatavate osade ostmiseks külastage veebilehekülge www.shop.philips.com/service või pöörduge oma Philipsi edasimüüja juurde. Te võite kontakteeruda ka oma riigi Philipsi klienditeeninduskeskusega, mille kontaktandmed leiate ülemaailmselt grantiilehelt.

Ümbertöötlemine

See sümbol tootel tähendab, et toode on kaetud Euroopa Direktiiviga 2012/19/EU. Viige ennast kurssi kohaliku elektroonikatoodete kogumissüsteemiga. Järgige kohalikke seadusi ning ärge hävitage seadet selle eluea lõppedes tavapärase olmeprügi hulgas. Korrektnete vanade seadmete hävitamine aitab ära hoida negatiivseid tagajärgi keskkonnale ja inimeste tervisele (joonis 23).

Garantii ja tugi

Kui vajate informatsiooni või tuge, siis külastage aadressi www.philips.com/support või lugege ülemaailmselt garantii lendlehte.

Philips SENSEO® kohvimasina ost ei vähenda ühtegi D.E. Master Blenders 1753 või Philipsi õigust ühelegi nende patendile ega anna ostjale õigust ühelegi nende patendile.

Parandamiseks või uurimiseks viige masin alati Philipsi poolt autoriseeritud teeninduskeskusesse. Ärge proovige masinat ise parandada, kuna see katkestab garantii.

Probleemide lahendamine

See peatükk kirjeldab enamlevinumaid probleeme, mis võivad teie masinal esineda. Kui te ei ole allpool oleva informatsiooni toel siiski võimeline oma probleemi lahendama, siis külastage korduma kippuvate küsimuste jaoks veebilehekülge www.philips.com/support või kontakteeruge oma riigi klienditeeninduskeskusega.

Probleem	Põhjus	Lahendus
Mu kohvitasiss on külm kohv.	Te ei ole kohvimasinat enne esimest kasutuskorda korrektselt loputanud.	Loputage masin korralikult enne esimest Kasutuskorda. Kui masin on väljutanud kogu veereservuaari, siis võite uue kohvi valmistada.
Indikaatortuli vilgub aeglaselt.	Masin soojeneb.	Kui see võtab aega kauem kui kaks minutit, siis kontakteeruge oma riigi klienditeeninduskeskusega.
Indikaatortuli vilgub kiirelt.	Veereservuaaris pole piisavalt vett.	Täitke veereservuaar ning veenduge, et veereservuaar on masinasse korrektselt paigaldatud.
	Veereservuaaris olev ujuk võib olla kinni jäänud.	Tühjendage veereservuaar ning raputage seda mõned korrad, et ujuk vabastada. Puhastage veereservuaar kuuma vee ja puhastusvahendiga või nõudepesumasinas.
		Kui need lahendused probleemi ei lahenda, siis võtke ühendust oma riigi Philipsi klienditeeninduskeskusega.
Kohv ei ole piisavalt kuum.	Te olete masinat pikka aega kasutanud ning ei ole katlakivi eemaldanud.	Eemaldage masinast katlakivi nagu kirjeldatud peatükis "Katlakivi eemaldamine".
Kohvi temperatuur tassis langeb kiirelt.	Ärge kasutage liiga suuri tasse.	Kasutage õhukese seinaga tasse. Õhukese seinaga tassid neelavad kohvist vähem soojust kui paksu seinaga tassid.
		Te võite kohvimasinat ja tassi eelsoojendada, väljutades tassi kuuma vett enne ilma, et paneksite kohvipadjakese padjakese hoidjale.
Ma ei saa kaant avada.	Kaane alla võib olla ajutiselt tekkinud vaakum.	Lülitage masin välja. Lükake kang ülesse ning oodake 24 tundi enne kui proovite kaant avada. Võib-olla peate mõningast jõudu kasutama. Vaakumi vältimiseks veenduge alati, et padjakese hoidjad on puhtad ning sõel ei oleks ummistunud.

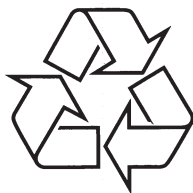
Probleemide lahendamine

Probleem	Põhjus	Lahendus
Masin toodab vähem kohvi kui varem.	Võib-olla on padjakese hoidja keskel olev sõel ummistunud.	Kui sõel on ummistunud, siis kasutage sõela puhastamisel puhastusharja. Kui te ei saa seda puhtaks puhastusharja kasutades, siis pange masinasse padjakese hoidja ning eemaldage masinast katlakivi (vaadake peatükki "Katlakivi eemaldamine").
Ma ei saa kaant korrektselt sulgeda.	Kontrollige ega kasutatud kohvipadjake ei ole kinni jäänud vee jaotamise plaadi külge.	Kui see nii on, siis eemaldage kasutatud padjake.
Kohv ei ole piisavalt kange.	Olete kasutanud vale arvu padjakesi või vajutanud valet nuppu.	Kasutage ühe tassi padjakest koos ühe tassi padjakese hoidja ning ühe tassi nupuga. Kasutage kahe tassi padjakest koos kahe tassi padjakese hoidja ning kahe tassi nupuga.
	Kohvipadjake(sed) ei ole korrektselt padjakese hoidjale paigutatud.	Asetage kohvipadjake(sed) korrektselt padjakese hoidja keskele, et vältida vee nõrgumist üle padjakes(t)je äärte. Kui kasutate kahte kohvipadjakest üksteise peal, siis veenduge, et mõlema padjakese kumerad küljed on suunaga allapoole ning vajutage need kergelt padjakese hoidjale. Veenduge, et kohv padjakeses on ühtlaselt jaotunud.
	Te olete kasutanud sama patja kogemata kaks korda.	Asetage uus kohvipadjake padjakese hoidjale, et valmistada värsket tass kohvi.
	Võibolla vajate mõnda teist maitset.	Kui soovite tugevamat maitset, siis on saadaval ka kangemaid Senseo® kohvipadjakesi.
Kohv on liiga kange.	Võibolla vajate mõnda teist maitset.	Kui soovite kergemat maitset, siis on saadaval ka lahjemaid Senseo® kohvipadjakesi.

Probleemide lahendamine

Probleem	Põhjus	Lahendus
Kohvimasinast lekib vett.	Kaas ei ole korrektselt suletud.	Sulgege kaas korrektselt ning lukustage kang.
	Te olete veereservuaari rohkem vett pannud kui lubatud.	Ärge täitke veereservuaari üle MAX taseme.
	Võib-olla on padjakese hoidja keskel olev sõel ummistunud.	Kui sõel on ummistunud, siis kasutage sõela puhastamisel puhastusharja. Kui te ei saa seda puhtaks puhastusharja kasutades, siis pange masinasse padjakese hoidja ning eemaldage masinast katlakivi (vaadake peatükki "Katlakivi eemaldamine").
	Tihend võib olla jäänud vee jaotamise plaadi ääre alla kinni.	Veenduge, et tihend ei oleks jäänud vee jaotamise plaadi ääre alla kinni. Kui see nii on, siis tõmmake see ettevaatlikult vee jaotamise plaadi alt välja.
	Masinat ei ole hoitud jäätumisvabas ruumis.	Kontakteeruge oma riigi klienditeeninduskeskusega.
	Veetilgad võivad olla tekkinud veereservuaari paigaldamisel, eemaldamisel või kohvipadjakeste eemaldamisel.	Veenduge, et veetilgad ei ole tekkinud veereservuaari paigaldamisel, eemaldamisel või kohvipadjakeste eemaldamisel. Veenduge, et te ei eemalda veereservuaari, kui masin soojeneb. See võib põhjustada vee lekkimist, mis muidu jõuaks veereservuaari.
	Kõikidel teistel juhtudel kontakteeruge oma riigi Philipsi klienditeeninduskeskusega.	





Külastage Philipsit internetis:
<http://www.philips.com>