

Always here to help you

Reģistrējiet savu preci www.philips.com/welcome un saņemiet atbalstu

Uzreģistruokite savo prietaisą ir naudokitės mūsų teikiamomis paslaugomis tinklalapyje

Registreerige oma toode, nii saate abi addressilt

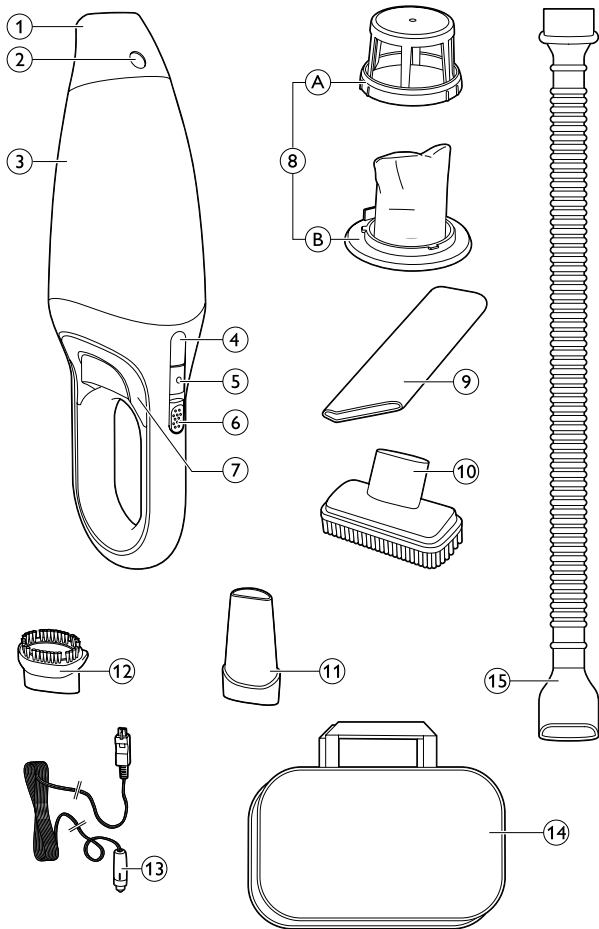
FC6141

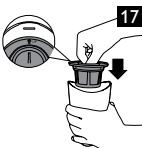
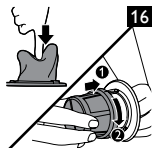
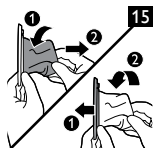
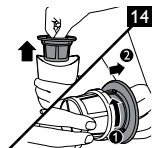
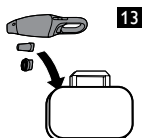
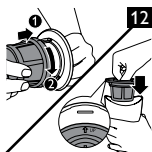
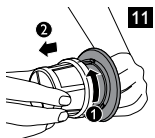
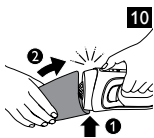
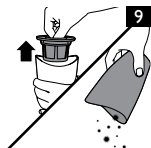
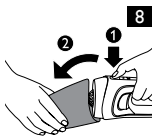
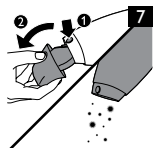
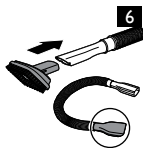
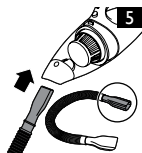
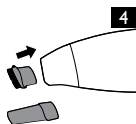
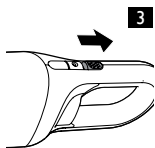
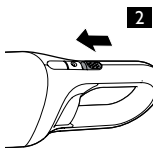
Question?
Contact
Philips



Lietošanas pamācība
Naudotojo vadovas
Kasutusjuhend

PHILIPS





FC6141



LV 6
LT 12
EE 18

Ievads

Apsveicam ar pirkumu un laipni lūdzam Philips! Lai pilnīgi izmantotu Philips piedāvātā atbalsta iespējas, reģistrējiet produktu vietnē www.philips.com/welcome.

Vispārīgs apraksts (1. att.)

- 1 Atvienojama sprausla
- 2 Sprauslas atbrīvošanas taustiņš
- 3 Putekļu nodalījums
- 4 Putekļu nodalījuma atvēršanas taustiņš
- 5 Barošanas indikators
- 6 Ieslēgšanas/izslēgšanas slīdslēdzis ar 1 ātrumu
- 7 Izplūstošā gaisa atveres
- 8 Filtra bloks
 - A Ārējais filtrs
 - B Iekšējais filtrs ar filtra turētāju
- 9 Garš šaurais uzgalis
- 10 Liela birste
- 11 Īss šaurais uzgalis
- 12 Maza birste
- 13 Vads ar automašīnas kontaktspraudni
- 14 Glabāšanas soma
- 15 Šjūtene

Svarīgi

Pirms ierīces lietošanas rūpīgi izlasiet pamācību un saglabājiet to turpmākai uzziņai.

Bīstami

- Nekādā gadījumā nesūciet ūdeni vai kādu citu šķidrumu. Nesūciet viegli uzliesmojošas vielas vai pelnus, līdz tie nav atdzisuši.
- Nekad neiegremdējiet putekļsūcēju ūdenī vai jebkādā citā šķidrumā.

Uzmanību

- Nelietojiet putekļsūcēju, ja tas bojāts.
- Personas ar ierobežotām fiziskām, uztveres vai garīgām spējām, kā arī personas bez pieredzes un zināšanām (tostarp bērni) drīkst lietot šo ierīci par viņu drošību atbildīgās personas uzraudzībā vai pēc tās norādījumu saņemšanas.
- Jānodrošina, lai ar ierīci nevarētu rotaļāties mazi bērni.

Brīdinājums

- Pēc lietošanas vienmēr izslēdziet putekļsūcēju.
- Putekļsūcēja lietošanas laikā nekādā gadījumā neizklājiet izplūstošā gaisa atveres.
- Vienmēr lietojiet putekļsūcēju ar saliktu filtru.
- Glabājiet un lietojiet ierīci temperatūrā no 5°C līdz 35°C.

Elektromagnētiskie lauki (EML)

Šī Philips ierīce atbilst visiem standartiem attiecībā uz elektromagnētiskiem laukiem (EML). Ja rīkojaties pienācīgi un atbilstoši šajā pamācībā sniegtajām norādēm, ierīce ir droši izmantojama saskaņā ar mūsdienās pieejamajiem zinātniskiem datiem.

Ierīces lietošana

- 1** Lai ieslēgtu ierīci, bīdīet ieslēgšanas/izslēgšanas slīdslēdzi uz augšu (2. att.).
- 2** Lai izslēgtu ierīci, bīdīet ieslēgšanas/izslēgšanas slīdslēdzi atpakaļ (3. att.).

Piederumi

Ierīce komplektā ir šādi piederumi:

- maza un liela birste delikātu traušu virsmu tīrīšanai;
- garš un īss šaurais uzgalis, lai izsūktu stūrus vai šauras spraugas;
- vads ar automašīnas kontaktspraudni neierobežotam darbības laikam;
- šļūtene labākai sniedzamībai;
- glabāšanas soma ierīces uzglabāšanai automašīnā.

- 1** Paņemiet vēlamo piederumu un pievienojiet to ierīces sprauslai (4. att.).

Šļūtene

Šī ierīce aprīkota ar šļūteni un cauruli, kas nodrošina labāku piekļuvi, tīrot ar putekļusūcēju.

- 1** Pievienojiet šļūtenes galu ierīces sprauslai (5. att.).
- 2** Lai nodrošinātu labāku piekļuvi, tīrot ar putekļusūcēju, pievienojiet birsti vai šauro uzgali šļūtenes otrā galā (6. att.).

Tīrīšana

Nekad neiegremdējiet putekļsūcēju ūdenī vai jebkādā citā šķidrumā.

- 1** Tīriet ierīces korpusu ar mitru drānu.

Putekļu nodalījuma iztukšošana un tīrīšana

Raugieties, lai regulāri tiktu iztukšots un iztīrīts putekļu nodalījums.

Ātrā tīrīšana

Putekļu nodalījuma ātrā iztukšošana:

- 1** Piespiediet ierīces sprauslas atbrīvošanas taustiņu (1) un noņemiet atvienojamo sprauslu (2). Izberiet putekļu nodalījuma saturu atkritumu tvertnē (7. att.).

Rūpīga tīrīšana

- 1** Paturiet ierīci virs atkritumu tvertnes, piespiediet putekļu nodalījuma atbrīvošanas taustiņu (1) un izņemiet putekļu nodalījumu (2) (8. att.).
- 2** Izņemiet filtru bloku no putekļu nodalījuma un iztukšojiet putekļu nodalījumu, izkratot to ar brīvo roku (9. att.).
- 3** Ja nepieciešams, notīriet putekļu nodalījumu ar mitru drānu un iztīriet filtra bloku (skat. nodaļu «Filtra bloka tīrīšana»).
- 4** Lai pievienotu putekļu nodalījumu atpakaļ, savietojiet rievās uz putekļu nodalījuma ar izvirzījumiem uz ierīces. Vispirms pievienojiet putekļu nodalījuma apakšu (1). Tad piespiediet putekļu nodalījuma augšu ierīcei (2), līdz tas nostiprinās ar klikšķi (10. att.).

Filtra bloka tīrīšana

Pārlicinieties, ka regulāri tīrāt filtra bloku.

- 1** Pagrieziet ārējo filtru pretēji pulksteņa rādītāju virzienam (1) un izņemiet to no filtra turētāja (2) (11. att.).

Atstājiet iekšējo filtru pievienotu filtra turētājam.

- 2** Ja iekšējais un ārējais filtrs ir ļoti netīrs, tīriet tos ar suku vai parastu putekļsūcēju.

Piezīme: Ja nepieciešams, iekšējo un ārējo filtru var mazgāt aukstā vai remdenā ūdenī. Pirms izmantošanas rūpīgi izžāvējiet iekšējo un ārējo filtru.

- 3** Ievietojiet ārējo filtru atpakaļ filtra turētājā (1) un pagrieziet to pulksteņa rādītāju virzienā, lai nostiprinātu (2). Ievietojiet filtra bloku atpakaļ putekļu nodalījumā. (12. att.)

Uzglabāšana

- 1** Putekļsūcēju un piederumus var uzglabāt glabāšanas somā. (13. att.)

Rezerves daļas

Iesakām mainīt iekšējo filtru pēc ilgāka lietošanas perioda vai tad, ja to vairs nevar pienācīgi iztīrīt.

Iekšējā filtra nomaiņa

- 1** Izņemiet filtru bloku no putekļu nodalījuma. Pagrieziet ārējo filtru pretēji pulksteņa rādītāju virzienam (1) un izņemiet to no filtra turētāja (2). (14. att.)

- 2** Lēnām pagrieziet iekšējo filtru pretēji pulksteņa rādītāju virzienam (1) un izņemiet to no filtra turētāja (2). Ievietojiet jaunu iekšējo filtru filtra turētājā (1) un pagrieziet to pulksteņa rādītāju virzienā, lai nostiprinātu (2). (15. att.)

- 3** Iespiediet iekšējā filtra virspusi uz iekšu. Ievietojiet ārējo filtru atpakaļ filtra turētājā (1) un pagrieziet to pulksteņa rādītāju virzienā, lai nostiprinātu (2). (16. att.)

- 4** Ievietojiet filtru bloku atpakaļ putekļu nodalījumā (17. att.).

Piederumu pasūtīšana

Lai iegādātos piederumus šai ierīcei, lūdzu, apmeklējiet mūsu tiešsaistes veikalu vietnē **www.shop.philips.com/service**. Ja tiešsaistes veikals jūsu valstī nav pieejams, vērsieties pie Philips izplatītāja vai Philips servisa centrā. Ja rodas grūtības ar piederumu iegādi savai ierīcei, lūdzu, sazinieties ar Philips klientu apkalpošanas centru savā valstī. Kontakttinformācija pieejama vispasaules garantijas bukletā.

Apkārtējā vide

- Neizmetiet nolietotu ierīci kopā ar parastiem sadzīves atkritumiem, bet nododiet to oficiālā atkritumu savākšanas punktā. Šādi palīdzēsiet aizsargāt apkārtējo vidi. (18. att.).
- Iebūvētās uzlādējamās baterijas satur vielas, kas var piesārņot vidi. Utilizējot ierīci, izņemiet baterijas. Neizmetiet baterijas kopā ar parastiem sadzīves atkritumiem, bet nododiet tās oficiālā atkritumu savākšanas punktā. Varat arī nogādāt ierīci Philips servisa centrā. Centra personāls izņems baterijas un utilizēs tās videi drošā veidā (19. att.).

Garantija un apkope

Ja nepieciešams serviss vai atbalsts, lūdzu, apmeklējiet Philips interneta vietni www.philips.com/support vai sazinieties ar Philips klientu apkalpošanas centru savā valstī. Tā tālruņa numurs norādīts vispasaules garantijas bukletā. Ja jūsu valstī nav klientu apkalpošanas centra, vērsieties pie vietējā Philips preču izplatītāja.

Kļūmju novēršana

Šajā nodaļā apkopoti ierīces biežāk sastopamie darbības traucējumi. Ja nevar novērst darbības traucējumu, izmantojot turpmāko informāciju, apmeklējiet www.philips.com/support, lai aplūkotu biežāk uzdoto jautājumu sarakstu, vai sazinieties ar Philips klientu apkalpošanas centru savā valstī.

Problēma	Risinājums
Ierīce nedarbojas.	<p>Pārbaudiet automašīnas akumulatora jaudu un vadu pievienojumu.</p> <p>Ja ierīce joprojām nedarbojas, nogādājiet to pārbaudei Philips izplatītājam vai pilnvarotā Philips servisa centrā.</p>
Putekļsūcējs pienācīgi netīra.	<p>Iespējams, putekļu nodalījums nav pienācīgi pievienots ierīcei. Pienācīgi pievienojiet ierīcei putekļu nodalījumu.</p> <p>Iespējams, putekļu nodalījums ir pilns. Iztukšojiet putekļu nodalījumu.</p> <p>Iespējams, filtra bloks ir aizsērējis. Iztīriet iekšējo un ārējo filtru (skat nodaļu «Tīrīšana»).</p>
Putekļi izkļūst no putekļsūcēja.	<p>Iespējams, putekļu nodalījums ir pilns. Iztukšojiet putekļu nodalījumu.</p> <p>Iespējams, putekļu nodalījums nav pienācīgi pievienots ierīcei. Pienācīgi pievienojiet ierīcei putekļu nodalījumu.</p> <p>Iespējams, filtra bloks nav pienācīgi ievietots putekļu nodalījumā. Pienācīgi ievietojiet filtra bloku putekļu nodalījumā.</p>
Putekļsūcējs nedarbojas pareizi, ja pievienota šļūtene, birste vai šaurais uzgalis.	<p>Pārbaudiet, vai šļūtene, birste vai šaurais uzgalis nav aizsērējis. Ja tā ir noticis, iztīriet tos.</p> <p>Iespējams, putekļu nodalījums ir pilns. Iztukšojiet putekļu nodalījumu.</p> <p>Iespējams, filtra bloks ir aizsērējis. Iztīriet iekšējo un ārējo filtru (skat nodaļu «Tīrīšana»).</p>

Ivadas

Sveikiname įsigijus pirkinį! Sveiki atvykę į „Philips“! Užregistruokite savo gaminį adresu www.philips.com/welcome ir naudokitės visomis „Philips“ teikiamomis paslaugomis.

Bendrasis aprašymas (Pav. 1)

1. Nuimamas antgalis
2. Antgalio atlaisvinimo mygtukas
3. Dulkių kamera
4. Dulkių kameros atlaisvinimo mygtukas
5. Maitinimo lemputė
6. Slankusis įjungimo / išjungimo jungiklis su 1 greičio nustatymu
7. Oro išleidimo angos
8. Filtras
 - A Išorinis filtras
 - B Vidinis filtras su filtro laikikliu
9. Ilgas, siauras antgalis
10. Didelis šepetėlis
11. Siauras antgalis
12. Šepetėlis
13. Automobilinio laido kištukas
14. Rankinė
15. Žarna

Svarbu

Prieš pradėdami naudoti prietaisą, atidžiai perskaitykite šį vartotojo vadovą ir saugokite, nes jo gali prireikti ateityje.

Pavojus

- Niekada nesiurbkite vandens ar kitų skysčių. Niekada nesiurbkite lengvai užsidegančių medžiagų ar nevisiškai atvėsusių pelenų.
- Niekada nemerkite dulkių siurblio į vandenį ar kitą skystį.

Ispėjimas

- Nenaudokite dulkių siurblio, jeigu jis yra sugadintas.
- Šis prietaisas neskirtas naudotis asmenims (įskaitant vaikus) su ribotomis fizinėmis, sensorinėmis ar psichinėmis galimybėmis arba asmenims, neturintiems pakankamai patirties ir žinių, nebent tuo atveju, jei juos prižiūri arba naudotis prietaisu apmoko už jų saugą atsakingas asmuo.
- Prižiūrėkite vaikus, kad jie nežaistų su prietaisu.

Dėmesio

- Pasinaudoję siurbliu visada jį išjunkite.
- Siurbimo metu niekada neužkimškite oro išleidimo angų.
- Dulkių siurbį visada naudokite tik su įstatytu filtru.
- Laikykite ir naudokite prietaisą 5–35 °C temperatūroje.

Elektromagnetiniai laukai (EML)

Šis „Philips“ prietaisas atitinka visus elektromagnetinių laukų (EML) standartus. Remiantis dabartine mokslinė informacija, eksploatuojant prietaisą pagal šią vadovę vartotojo vadove pateiktus nurodymus jį naudoti yra saugu.

Prietaiso naudojimas

- 1** Norėdami prietaisą įjungti, įjungimo / išjungimo slankiklį pastumkite į priekį. (Pav. 2)
- 2** Norėdami prietaisą išjungti, įjungimo / išjungimo slankiklį pastumkite atgal. (Pav. 3)

Priedai

Kartu su šiuo prietaisu tiekiami tokie priedai:

- mažas ir didelis šepetėliai švelniems paviršiams valyti;
- ilgas ir trumpas antgaliai kampams arba siauriems plyšiams valyti;
- automobilinio laido kištukas neribotai veikimo trukmei;
- žarna, kad pasiektumėte toliau;
- krepšelis, kad prietaisą galėtumėte laikyti automobilyje.

- 1** Paimkite priedą, kurį norite naudoti, ir pritvirtinkite jį prie prietaiso antgalio. (Pav. 4)

Žarna

Prie šio prietaiso pridedami žarna ir vamzdis, kad siurbdami pasiektumėte toliau.

- 1** Žarnos galą, jungiamą prie prietaiso, įdėkite į prietaiso antgalį. (Pav. 5)
- 2** Pritvirtinkite šepetėlį arba siaurąjį antgalį prie žarnos galo, prie kurio jungiami priedai, kad siurbdami pasiektumėte toliau. (Pav. 6)

Valymas

Niekada nemerkite dulkių siurblio į vandenį ar kitą skystį.

- 1** Prietaiso išorę valykite drėgna šluoste.

Dulkių kameros ištuštinimas ir išvalymas

Reguliariai ištuštinkite ir valykite dulkių kamerą.

Greitasis valymas

Norėdami greitai išvalyti dulkių kamerą:

- 1** Paspauskite antgalio atlaisvinimo mygtuką (1) ir nuimkite nuo prietaiso nuimamą antgalį (2). Tada į šiukšlių dėžę supilkite dulkių kameros turinį. (Pav. 7)

Kruopštus valymas

- 1** Laikydami prietaisą virš šiukšlių dėžės, paspauskite dulkių kameros atlaisvinimo mygtuką (1) ir ištraukite dulkių kamerą (2). (Pav. 8)
- 2** Išimkite iš dulkių kameros filtrą ir ištuštinkite dulkių kamerą, purtydami ją ranka. (Pav. 9)
- 3** Jei būtina, išvalykite dulkių kamerą drėgna šluoste ir nuvalykite filtrą (žr. skyrių „Filtro valymas“).
- 4** Norėdami vėl įdėti dulkių kamerą, sulyginkite dulkių kameros angą su atsikišusia prietaiso dalimi. Pirmiausia prijunkite dulkių kameros apačią (1). Tada stumkite dulkių kameros viršų į prietaisą (2), kol ji įsitvirtins savo vietoje (pasigirs spragtelėjimas). (Pav. 10)

Filtro valymas

Filtrą valykite reguliariai.

1 Pasukite išorinį filtrą prieš laikrodžio rodyklę (1) ir išimkite jį iš filtro laikiklio (2). (Pav. 11)

Vidinį filtrą palikite prijungtą prie filtro laikiklio.

2 Vidinį ir išorinį filtrus valykite šepečiu arba, jei jie labai nešvarūs, įprastu dulkių siurbliu.

Pastaba: jei būtina, vidinį ir išorinį filtrus galite plauti šaltame ar drungname vandenyje. Prieš dar kartą panaudodami filtrą, kruopščiai išdžiovinkite vidinį ir išorinį filtrus.

3 Išorinį filtrą uždėkite atgal ant filtro laikiklio (1) ir pritvirtinkite sukdami pagal laikrodžio rodyklę (2). Filtrą vėl įdėkite į dulkių kamerą. (Pav. 12)

Laikymas

1 Dulkių siurbli ir jo priedus galite laikyti krepšelyje. (Pav. 13)

Pakeitimas

Vidinį filtrą ilgai naudojus arba tuo atveju, jei nebegalite jo švariai išvalyti, patariame pakeisti.

Vidinio filtro pakeitimas

1 Iš dulkių kameros išimkite filtrą. Pasukite išorinį filtrą prieš laikrodžio rodyklę (1) ir nuimkite jį nuo filtro laikiklio (2). (Pav. 14)

2 Švelniai pasukite vidinį filtrą prieš laikrodžio rodyklę (1) ir nuimkite jį nuo filtro laikiklio (2). Naują vidinį filtrą uždėkite ant filtro laikiklio (1) ir pritvirtinkite sukdami pagal laikrodžio rodyklę (2). (Pav. 15)

3 Vidinio filtro antgalį įspauskite į vidų. Uždėkite išorinį filtrą ant filtro laikiklio (1) ir pritvirtinkite sukdami pagal laikrodžio rodyklę (2). (Pav. 16)

4 Filtrą vėl įdėkite į dulkių kamerą. (Pav. 17)

Priedų užsakymas

Norėdami įsigyti šio prietaiso priedų, apsilankykite mūsų internetinėje parduotuvėje adresu **www.shop.philips.com/service**. Jei internetinės parduotuvės jūsų šalyje nėra, apsilankykite pas savo „Philips“ atstovą arba „Philips“ techninės priežiūros centre. Jeigu įsigyjant prietaiso priedų kilo kokių nors sunkumų, kreipkitės į savo šalies „Philips“ klientų aptarnavimo centrą. Jo kontaktinius duomenis rasite visame pasaulyje galiojančios garantijos lankstinuke.

Aplinka

- Susidėvėjusio prietaiso nemeskite su įprastomis buitinėmis šiukšlėmis, o nuneškite į oficialų surinkimo punktą perdirbti. Taip prisidėsite prie aplinkosaugos. (Pav. 18)
- Integruotose pakartotinais įkraunamosiose baterijose yra medžiagų, kurios gali teršti aplinką. Prieš išmesdami prietaisą, išimkite baterijas. Baterijų neišmeskite su įprastomis buitinėmis šiukšlėmis, bet atiduokite jas į oficialų surinkimo punktą. Prietaisą taip pat galite nunešti į „Philips“ aptarnavimo centrą. Šio centro darbuotojai už jus išims baterijas ir jas išmes neteršdami aplinkos. (Pav. 19)

Garantija ir techninis aptarnavimas

Prireikus techninio aptarnavimo paslaugų, informacijos ar iškilus problemai, apsilankykite „Philips“ svetainėje www.philips.com/support arba susisiekite su jūsų šalyje esančiu „Philips“ pagalbos vartotojams centru. Jo telefono numerį rasite garantiniame lapelyje, kuriame pateikiama informacija apie punktus visame pasaulyje. Jei jūsų šalyje nėra pagalbos vartotojams centro, kreipkitės į vietinį „Philips“ prekybos atstovą.

Trikčių diagnostika ir šalinimas

Šiame skyriuje apibendrinamos problemos, dažniausiai pasitaikančios naudojantis šiuo prietaisu. Jei pasinaudoję toliau pateikta informacija šių nesklandumų išspręsti negalėsite, apsilankykite www.philips.com/support, kur rasite dažnai užduodamų klausimų sąrašą, arba kreipkitės į savo šalies klientų aptarnavimo centrą.

Problema	Sprendimas
Prietaisas neveikia.	<p>Patikrinkite, kiek įkrauta automobilinė baterija bei ar tinkamai prijungtas automobilinis laidas.</p> <p>Jei prietaisas vis tiek neveikia, nuneškite jį apžiūrėti savo pardavėjui arba į „Philips“ įgaliotą techninės priežiūros centrą.</p>
Siurblys blogai veikia.	<p>Dulkių kamera gali būti netinkamai įstatyta į prietaisą. Dulkių kamerą į prietaisą įstatykite tinkamai.</p> <p>Dulkių kamera gali būti pilna. Ištuštinkite dulkių kamerą.</p> <p>Filtrą gali būti užsikišęs. Išvalykite vidinį ir išorinį filtrus (žr. skyrių „Valymas“).</p>
Iš siurblio sklinda dulkės.	<p>Dulkių kamera gali būti pilna. Ištuštinkite dulkių kamerą.</p> <p>Dulkių kamera gali būti netinkamai įstatyta į prietaisą. Dulkių kamerą į prietaisą įstatykite tinkamai.</p> <p>Galbūt filtras į dulkių kamerą yra įstatytas netinkamai. Filtrą į dulkių kamerą įstatykite tinkamai.</p>
Dulkių siurblys neveikia tinkamai, kai pritvirtinta žarna, šepetėlis arba siauras antgalis.	<p>Patikrinkite, ar žarna, šepetėlio galvutė arba siauras antgalis nėra užblokuoti. Jei yra būtent taip, pašalinkite kliūtį.</p> <p>Dulkių kamera gali būti pilna. Ištuštinkite dulkių kamerą.</p> <p>Filtrą gali būti užsikišęs. Išvalykite vidinį ir išorinį filtrus (žr. skyrių „Valymas“).</p>

Sissejuhatus

Palju õnne ostu puhul ja tere tulemast Philipsi toodete kasutajate hulka! Philipsi klienditoe tõhusamaks kasutamiseks registreerige toode veebilehel www.philips.com/welcome.

Üldine kirjeldus (Jn 1)

- 1 Eemaldatav otsak
- 2 Otsaku vabastusnupp
- 3 Tolmukamber
- 4 Tolmukambri vabastusnupp
- 5 Toite märgutuli
- 6 Ühe kiirusega sisse/välja liuglüiti
- 7 Õhu väljalaskeavad
- 8 Filtrikomplekt
 - A Välimine filter
 - B Sisemine filter koos filtrihoidikuga
- 9 Pikk piluotsak
- 10 Suur hariotsak
- 11 Piluotsak
- 12 Hariotsak
- 13 Autopistikuga juhe
- 14 Hoiustamiskott
- 15 Voolik

Oluline

Enne seadme kasutamist lugege seda kasutusjuhendit hoolikalt ja hoidke see edaspidiseks alles.

Oht

- Ärge imege tolmuimejasse kunagi vett ega muid vedelikke. Ärge kunagi imege tuleohtlikke aineid ega kuuma tuhka, oodake kuni see on külm.
- Ärge kastke seadet vette ega muudesse vedelikesse.

Hoiatus

- Ärge kasutage tolmuimejat kui see on kahjustatud. See masin ei ole ette nähtud kasutamiseks füüsiliste, sensoorsete või vaimsete puuetega või muudele isikutele (sh lastele), kes teadmatusel või kogenematusel tõttu ei suuda seda ohutult kasutada, välja arvatud nende ohutuse eest vastutava isiku järelevalve all või kui neid on õpetatud masinat ohutult kasutama.
- Lapsi tuleks jälgida, et nad ei mängiks seadmega.

Ettevaatust

- Lülitage tolmuimeja pärast kasutamist alati välja.
- Tolmuimemise ajal ei tohi õhu väljalaskeavasid kinni katta.
- Kasutage tolmuimejat alati koos filtrikomplektiga.
- Hoidke ja kasutage seadet temperatuurivahemikus 5°C ja 35°C.

Elektromagnetväljad (EMF)

See Philipsi seade vastab kõikidele elektromagnetvälju (EMF) käsitlevatele standarditele. Kui seadet käsitletakse õigesti ja käesolevale kasutusjuhendile vastavalt, on seadet tänapäevaste teaduslike tõendite alusel ohutu kasutada.

Seadme kasutamine

- 1** Seadme sisselülitamiseks lükake sisse/välja liuglüliti ettepoole (Jn 2).
- 2** Seadme väljalülitamiseks lükake sisse/välja liuglüliti tahapoole (Jn 3).

Tarvikud

Seadmega on kaasas järgmised tarvikud:

- väike ja suur hariotsak õrnade pindade puhastamiseks;
- pikk ja lühike piluotsak nurkade või kitsaste avade puhastamiseks;
- autopistikuga juhe piiramatu tööaja saavutamiseks;
- voolik tööpiirkonna suurendamiseks;
- kott seadme autos hoidmiseks.

- 1** Võtke tarvik, mida soovite kasutada ning kinnitage see seadme otsakule (Jn 4).

Voolik

Tolmuimemise tööpiirkonna suurendamiseks on seade varustatud vooliku ja toruga.

- 1** Sisestage vooliku ots seadme otsakusse (jn. 5)
- 2** Tööraadiuse suurendamiseks paigaldage hariotsak või piluotsak vooliku otsa külge. (Jn. 6)

Puhastamine

Ärge kastke tolmuimejat vette ega muudesse vedelikesse.

- 1** Puhastage väljast niiske lapiga.

Tolmukambri tühjendamine ja puhastamine

Tühjendage ja puhastage tolmuikamber korrapäraselt.

Kiirpuhastus

Tolmukambri kiireks puhastamiseks:

- 1** Vajutage otsaku vabastusnupule (1) ja võtke seadmelt eemaldatav otsak (2). Seejärel raputage tolmuikambri sisu prügikasti (Jn. 7)

Põhjalik puhastamine

- 1** Hoidke seadet prügikasti kohal, vajutage tolmuikambri vabastusnuppu (1) ja eemaldage tolmuikamber. (Jn. 8)
- 2** Eemaldage tolmuikambri filtri komplekt ja tühjendage tolmuikamber seda vaba käega raputades. (Jn. 9)
- 3** Vajadusel puhastage tolmuikamber niiske lapiga ja puhastage filtri komplekt (vt. pt. „Filtrikomplekti puhastamine“).
- 4** Tolmuikambri tagasipanemiseks sättige tolmuikambriil olev pilu kohakuti seadmepoleva väljaulatuva osaga. Esmalt paigaldage tolmuikambri põhi (1). Seejärel suruge tolmuikambri pealmiste osa seadme poole (2) kuni see lukustub kohale (klõps) (Jn. 10).

Filtrikomplekti puhastamine

Puhastage filtrikomplekti korrapäraselt.

1 Keerake välist filtrit vastupäeva (1) ja tõmmake see filtrihoidjast välja (2) (jn 11).

Jätke sisemine filter filtrihoidjasse.

2 Kui sisemine filter ja filtrihoidja on väga mustad, siis puhastage need harja või tavalise tolmuimejaga.

Märkus: Vajadusel võite puhastada nii sisemist kui välimist filtrit külma või käesooja veega. Kuivatage nii sisemine kui välimine filter hoolikalt enne kui filtrikomplekti uuesti kasutate.

3 Asetage välimine filter tagasi filtrihoidikusse (1) ja keerake seda kinnitamiseks päripäeva (2). Asetage filtrikomplekt tagasi tolmu kambrisse. (jn. 12)

Hoidmine

1 Te võite tolmuimejat ja tarvikuid hoida hoiukotis. (jn. 13)

Vahetamine

Soovitame asendada sisemine filter pärast pikemat kasutusperioodi või siis, kui te ei saa seda enam korralikult puhastada.

Sisemise filtri asendamine

1 Eemaldage filtrikomplekt tolmu kambrist. 1 Keerake välist filtrit vastupäeva (1) ja tõmmake see filtrihoidjast välja (2). (jn. 14)

2 Keerake sisemist filtrit õrnalt vastupäeva (1) ja tõmmake see filtrihoidjast välja (2). Asetage uus sisemine filter filtrihoidikusse (1) ja keerake seda kinnitamiseks päripäeva (2). (jn. 15)

3 Suruge sisemise filtri otsa sissepoole. Asetage välimine filter tagasi filtrihoidikusse (1) ja keerake seda kinnitamiseks päripäeva (2). (jn. 16)

4 Pange kokkupandud filter tolmu kambrisse tagasi (jn 17).

Tarvikute tellimine

Sellele seadmele tarvikute ostmiseks külastage meie veebilehte **www.shop.philips.com/service**. Kui teie riigis ei ole Philipsi veebipoodi, pöörduge Philipsi müügiesindaja või Philipsi teeninduskeskuse poole. Kui teil on raskusi vajalike tarvikute muretsemisega, pöörduge oma riigi Philipsi klienditeeninduskeskusesse. Selle kontaktandmed leiate ülemaailmselt garantiilehelt.

Keskkond

- Tööea lõppedes ei tohi seadet tavalise olmeprügi hulka visata, vaid tuleb ümbertöötlemiseks ametlikku kogumispunkti viia. Sellisel toimides aitate säästa keskkonda (Jn 18).
- Seadmesse sisseehitatud akud sisaldavad keskkonda saastavaid aineid. Enne seadme kasutusest kõrvaldamist eemaldage akud seadmest. Ärge visake akusid tavalise olmeprügi hulka, vaid viige need utiliseerimiseks ametlikku akude kogumispunkti. Te võite tuua oma seadme ka Philipsi hoolduskeskusesse. Keskuse personal eemaldab akud ja utiliseerib need keskkonda kahjustamata (Jn 19).

Garantii ja hooldus

Kui vajate hooldust, teavet või teil on probleem, külastage Philipsi veebilehte www.philips.com/support või pöörduge oma riigi Philipsi klienditeeninduskeskusesse. Selle kontaktandmed leiate ülemaailmselt garantiilehelt. Kui teie riigis ei ole klienditeeninduskeskust, pöörduge Philipsi kohaliku müügiesindaja poole.

Rikkeotsing

Selles peatükis võetakse kokku kõige levinumad probleemid, mis seadmega juhtuda võivad. Kui te ei suuda alljärgneva teabe abil ise probleemi lahendada, külastage veebilehte www.philips.com/support, kus on loetelu korduma kippuvatest küsimustest, või võtke ühendust oma riigi klienditeeninduskeskusega.

Probleem	Lahendus
Seade ei tööta.	Kontrollige auto akude mahtu ja autopistiku ühendust. Kui seade ikkagi tööle ei hakka, viige seade kontrol- limiseks Philipsi toodete müüja või Philipsi volitatud hoolduskeskusesse.
Tolmuimeja ei ime hästi tolmu.	Võimalik, et tolmuikamber pole korralikult seadmele kinnitatud. Kinnitage tolmuikamber korralikult seadme külge. Võimalik, et tolmuikamber on täis. Tühjendage tolmu- ikamber. Võimalik, et filter on ummistunud. Puhastage sisemine ja väline filter (vt ptk Puhastamine").
Tolmuimejast väljub tolmu.	Võimalik, et tolmuikamber on täis. Tühjendage tolmu- ikamber. Võimalik, et tolmuikamber pole korralikult seadmele kinnitatud. Kinnitage tolmuikamber korralikult seadme külge. Võib-olla pole filter korralikult tolmuikambri ühen- datud. Kinnitage filter korralikult tolmuikambri külge.
Pärast vooli- ku, hariotsaku või piluotsaku kinnitamist ei tööta tolmuimeja korralikult.	Veenduge, et voolik, hariotsak või piluotsak pole um- mistunud. Kui see on nii, siis eemaldage ummistus. Võimalik, et tolmuikamber on täis. Tühjendage tolmu- ikamber. Võimalik, et filter on ummistunud. Puhastage sisemine ja väline filter (vt ptk Puhastamine").



www.philips.lv
www.philips.lt
www.philips.ee