

PHILIPS

Vision



PHILIPS

English **Page 4**
• Keep pages 3 and 30 open when reading these operating instructions.

Français **Page 6**
• Pour le mode d'emploi: dépliez les pages 3 et 30.

Deutsch **Seite 8**
• Schlagen Sie beim Lesen der Gebrauchsanweisung Seiten 3 und 30 auf.

Nederlands **Pagina 10**
• Sla bij het lezen van de gebruiksaanwijzing de pagina's 3 en 30 op.

Italiano **Pagina 12**
• Prima di usare l'apparecchio, aprite le pagine 3 e 30 e leggete attentamente le istruzioni per l'uso.

Español **Página 14**
• Desplegar las páginas 3 y 30 al leer las instrucciones de manejo.

Português **Página 16**
• Durante a leitura do modo de emprêgo, desdobre e verifique as pág. 3 e 30.

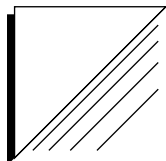
Dansk **Side 18**
• Hold side 3 og 30 opslået mens De læser brugsanvisningen.

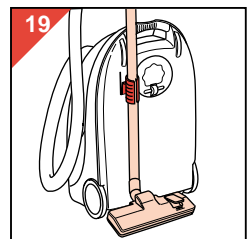
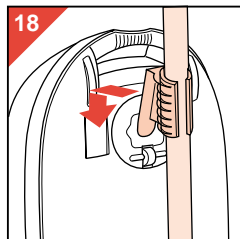
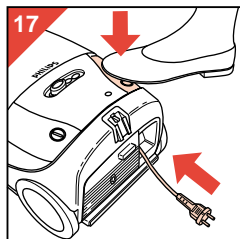
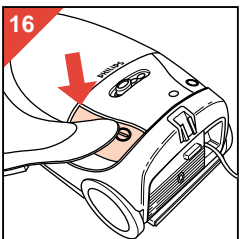
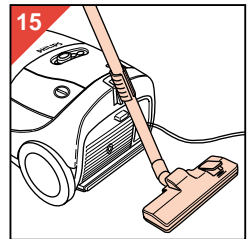
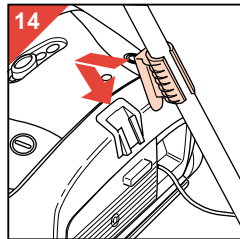
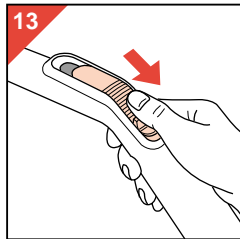
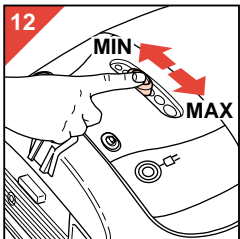
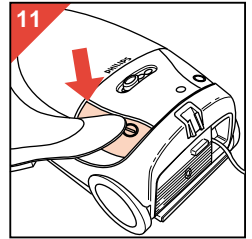
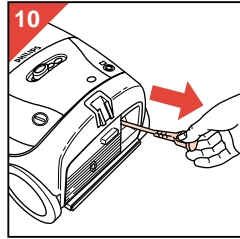
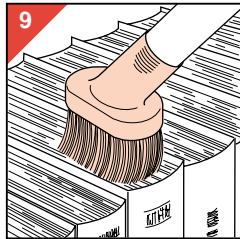
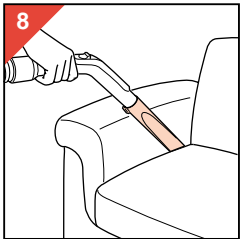
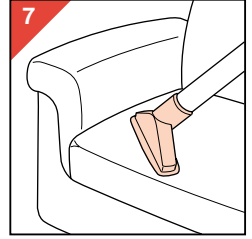
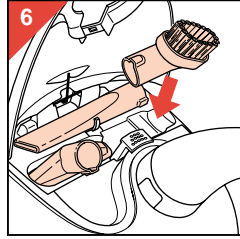
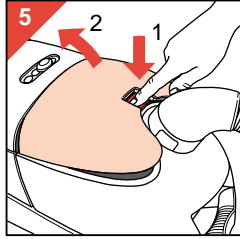
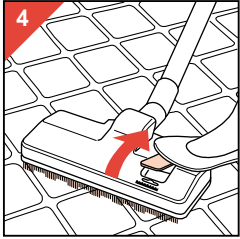
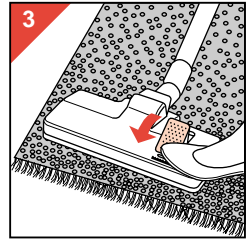
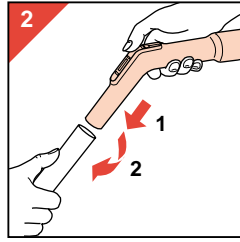
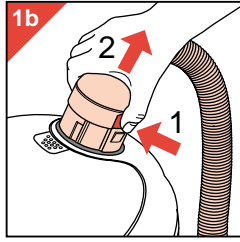
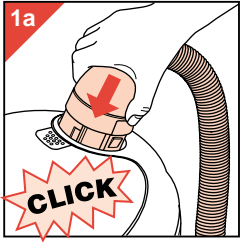
Norsk **Side 20**
• Slå opp på side 3 og 30 før De leser videre.

Svenska **Sid 22**
• Ha sidan 3 och 30 utvikt när ni läser bruksanvisningen.

Suomi **Sivu 24**
• Pidä sivut 3 ja 30 auki samalla kun luet käyttöohjetta.

Ελληνικά **Σελίδα 26**
• Για τις οδηγίες χρήσεως, ανοίξτε τις σελίδες 3 και 30.





English

- To enable recycling, the plastics of the product have been coded.
- The cardboard packaging has been made of recycled material and is entirely suitable for recycling.



Important

- **Before using for the first time, check if the dustbag is placed correctly.**
- **Never suck up water (or any other liquid). Never pick up ashes until they are cold.**
- **When picking up fine dust, the pores of the dustbag may become clogged. This will obstruct the air passage. Subsequently, the dustbag needs replacement, although the bag might be far from full.**
- **Only use this vacuum cleaner with the special double-sided non-chlorine paper dustbags type Philips Oslo+ or Oslo+ Hygiene (closeable).**
- **Never use the vacuum cleaner without the motor protection filter.**

Getting the vacuum cleaner ready for use:

- **Connecting the hose:** press firmly ("Click!") (fig. 1a).
- **To disconnect:** press the knob and pull the hose out of the vacuum cleaner (fig. 1b).
- **To connect the nozzle, the tube and the handle:** insert the narrowed section into the wider section while rotating a little (fig. 2). To disconnect: pull while rotating.
- **Nozzles:**
 - **Combi nozzle.** This nozzle is convertible for use on either carpets (without brush, fig. 3) or hard floors (with brush, fig. 4);
 - **Small nozzle, brush nozzle and crevice nozzle.** These can be found in the special storage compartment (fig. 5-9);
- Pull the **mains plug** out of the vacuum cleaner (fig. 10) and insert into the wall socket.
- **Press the on/off switch** (⓪) (fig. 11).
- The **electronic suction power control** on the vacuum cleaner enables smooth suction power adjustment (fig. 12).
MAX = maximum suction power.
MIN = maximum suction power.

- Move the **slide** towards **MAX** until the desired suction power is obtained.
Medium suction power is advisable for general use. (See also the section on the Philips "Turbomax" motor.)
Minimum suction power is advisable for dusting using the brush nozzle and for cleaning curtains, cloths, etc.
Maximum suction power is advisable for cleaning very dirty carpets and hard floors.
- The **suction power control** at the **hand grip** enables you to reduce suction power (fig. 13). This extra facility is advisable if you wish to apply lower suction power for a short period.

Insufficient suction power?

Please check:

- if the slide on the vacuum cleaner is in the required position;
- if the control at the hand grip is in "open" position;
- if the dustbag is full;
- if the nozzle, tube or hose is blocked up.
To remove the obstruction, let the air stream in opposite direction through the hose and/or tube.

Park & Stop

If you wish to interrupt vacuum cleaning, you can place the tube clip into the rest (fig. 14).

You can slide the clip along the tube to change the height.

In one movement the tube is parked in a convenient position (fig. 15) and the motor is switched off.

When you lift the tube from the rest the motor will start again automatically.

Philips "Turbomax" motor

Your vacuum cleaner is equipped with the very powerful Philips "Turbomax" motor.

As long as the dustbag is more or less empty, medium suction power will be quite enough for general use. This saves energy and makes vacuuming easy.

As the dustbag becomes more and more full, you can select higher suction power. This ensures that the dustbag will be filled entirely.

Storage

- Switch the vacuum cleaner off (fig. 16).
- Remove the mains plug from the wall socket.
- Rewind the mains cord by pressing the cordwinder pedal (☉⇒) (fig. 17).
- Hitch the lower tube onto the vacuum cleaner (fig. 18-19). You can slide the clip along the tube to change the height.

Replacing the dustbag

The "dustbag full indicator" will indicate when the dustbag is full (fig. 20).

- Switch the vacuum cleaner off (fig. 16).
- Remove the hose (fig. 1b).
- Open the cover (fig. 21).
- Remove the cassette with the full dustbag (fig. 22).
- Remove the full dustbag from the cassette by pulling the cardboard tag (fig. 23). This automatically closes the dustbag.
- Discard the full dustbag.
- Slide the cardboard front plate of the new dustbag into the two slots of the cassette as far as possible (fig. 24-25).
- Position the cassette and the new dustbag in the vacuum cleaner (fig. 26).
- Bend the rear part of the dustbag downwards.
- Close the cover ("Click!") (fig. 27).
Note: If no dustbag has been placed into the cassette, the cover cannot be closed.

Replacing the motor protection filter

After having removed the full dustbag, you can see the removable holder with the motor protection filter.

Replace the motor protection filter when placing the first of a new set of dustbags.

You can take the holder to the dustbin and shake the filter out there. Hygienic: you need not touch the filter.

Position the new filter with the **white** side towards the dustbag (fig. 28-30).

Press the holder with the new filter firmly into place to ensure that it fits in correctly at the bottom.

Replacing the AFS-Micro filter

The indicator will help you determine if the AFS-Micro filter needs replacing (fig. 31).

One new AFS-Micro filter is supplied with each set of original Philips dustbags **Oslo+** (type nr.

HR 6938 or servicenr. 4822 015 70049) or **Oslo+ Hygiene (closeable)** (type nr. HR 6938-OSH or service nr. 4822 015 70057).

See figs. 32-33 on how to proceed.

- Position the lower edge of the new filter properly behind the ridges of the holder.
- When closing the holder, ensure that the filter fits in completely.

Replacing the mains cord

If the mains cord of this appliance is damaged, it must only be replaced by Philips or their service representative, as special tools and/or parts are required.

For U.K. only:

Fitting a different plug

This appliance is fitted with a BS 1363 13 Amp. plug.

Should you need to replace the plug, connect the wires as follows:

Brown wire to the Live (L) terminal of the new plug.

Blue wire to the Neutral (N) terminal of the new plug.

Always fit the same value of fuse as that originally supplied with your appliance.

Only use BS 1362 approved fuses.

As a guide only: Appliances under 700 W can have a 3 Amp. fuse (red) and all others should have a 13 Amp. fuse (brown).

When disposing of an old plug (particularly the moulded type which has been cut from the mains cord) always remove the fuse as the plug could be dangerous if ever inserted in a live socket.

Before cutting the plug off, temporarily tie a knot in the mains cord to prevent it being inadvertently drawn into the cordwinder.

After fitting the new plug, untie this knot.

Obtaining dustbags / filters

In case you have any difficulties obtaining dustbags or accessories for this vacuum cleaner, please either phone 01480 493 000 or write to: MPP Marketing Ltd., P.O. Box 40, St. Ives, Huntingdon, Cambridgeshire. PE17 4XS.

Français

- Pour permettre le recyclage, les plastiques du produit ont été codifiés.
- Le carton de l'emballage est composé de matériaux recyclés et entièrement recyclables.



Important

- **Avant d'utiliser l'appareil pour la première fois, vérifier si le sac à poussière est dans la bonne position.**
- **N'aspirez jamais de l'eau (ou tout autre liquide). N'aspirez jamais de cendres avant qu'elles ne soient complètement froides.**
- **Lorsque vous aspirez de la poussière très fine (plâtre, cendres, etc), les pores du sac à poussières peuvent s'obstruer. Cela réduit le passage de l'air. Ensuite, le sac à poussières doit être changé, bien qu'il soit à moitié plein.**
- **Utilisez uniquement l'aspirateur avec le sac papier double épaisseur sans addition de chlore type Philips Oslo+ ou Oslo+ Hygiène (fermable).**
- **N'utilisez jamais l'aspirateur sans le filtre de protection moteur.**

Utilisation

- **Raccordez le flexible:** pressez fermement ("Clic!") (fig. 1a).
- **Pour le retirer:** pressez le bouton et tirez sur le tuyau (fig. 1b).
- **Pour raccorder le suceur, les tubes et la poignée:** insérez la section rétrécie dans la section la plus large en tournant un peu (fig.2). Pour les retirer: Tirer en tournant un peu.
- **Suceurs**
 - **Suceur combiné.** Ce suceur est convertible et peut être utilisé sur moquettes ou tapis (sans brosse, fig. 3) ou sols durs (avec brosse, fig. 4);
 - **Petit suceur, suceur brosse, suceur long** se trouvent dans le compartiment de rangement (fig. 5-9).
- Tirez la fiche hors de l'aspirateur (fig. 10) et insérez la dans la prise de courant.
- **Pressez l'interrupteur marche/arrêt (⓪)** (fig. 11).
- Le contrôle de **puissance électronique** sur **l'aspirateur** permet le réglage de la puissance d'aspiration (fig. 12).

MAX = puissance d'aspiration maximum.

MIN = puissance d'aspiration minimum.

- **Réglez** le curseur vers **MAX** jusqu'à la puissance d'aspiration désirée.
Une puissance moyenne est conseillée pour une utilisation courante.
Une puissance minimum est conseillée pour nettoyer les rideaux, tissus, etc.
Un maximum de puissance d'aspiration est conseillée pour nettoyer tapis et sols durs très sales.
- Le **contrôle de puissance** à la **poignée** vous permet de réduire la puissance d'aspiration (fig. 13). Cette option est utile si vous désirez une faible puissance d'aspiration pour une courte durée.

Manque de puissance d'aspiration?

Vérifiez avant tout:

- si le curseur de réglage sur l'aspirateur est dans la position désirée;
 - si le contrôle de puissance à la poignée est en position "ouverte";
 - si le sac à poussières est plein;
 - si le suceur, tube ou tuyau n'est pas obstrué.
- Pour enlever l'obstruction, faites passer le flux d'air en aspirant dans la direction opposée par le tube ou le tuyau.

Pause silence

Si vous désirez interrompre le nettoyage, vous pouvez placer le clip du tube dans le support (fig. 14). Vous pouvez glisser le clip le long du tube pour changer la hauteur. Le tube est ainsi rangé dans une position convenable (fig. 15) et le moteur est à l'arrêt. Quand vous reprenez le tube le moteur démarrera de nouveau automatiquement.

moteur PHILIPS TURBO MAX

Votre aspirateur est équipé avec le moteur Philips super puissant "TURBO MAX".

Tant que le sac n'est que partiellement rempli, la puissance d'aspiration du réglage moyen sera suffisante pour un usage normal. Ceci permettra d'économiser l'énergie, et rendra l'aspiration plus facile. Quand le sac à poussières se remplira de plus en plus, vous pouvez sélectionner une puissance d'aspiration supérieure.

Ceci vous permettra de pouvoir remplir le sac à poussières complètement.

Rangement

- Arrêtez l'aspirateur (fig. 16).
- Enlevez la fiche de la prise de courant.
- Enroulez le cordon d'alimentation en pressant l'apédale de l'enrouleur (⊕) (fig. 17).
- Accrochez le tube sur l'aspirateur (fig. 18-19). Vous pouvez faire glisser le clip le long du tube pour changer la hauteur.

Remplacement du sac à poussières

Le "témoin de remplissage du sac" vous indiquera quand le sac à poussières est plein (fig. 20).

- Arrêtez l'aspirateur (fig. 16).
- Enlevez le tuyau (fig. 1b).
- Ouvrez le couvercle (fig. 21).
- Enlevez la cassette avec le sac à poussières plein (fig. 22).
- Retirez le sac à poussières plein de la cassette en tirant sur la languette en carton (fig. 23).
Hygiénique: le sac à poussières est automatiquement fermé!
- Jetez le sac plein.
- Glissez la languette en carton du nouveau sac à poussières dans les deux rainures de la cassette aussi loin que possible (fig. 24-25).
- Placez la cassette avec le nouveau sac à poussières (fig. 26).
- Courbez la partie arrière du sac vers le bas.
- Fermez le couvercle ("Clic!") (fig. 27). Note: Le couvercle ne peut se fermer que si un sac est positionné correctement sur la cassette porte sacs.

Remplacement du filtre moteur

Après avoir enlevé le sac à poussières plein, vous pouvez voir le support détachable avec le filtre de protection moteur.

Remplacez le filtre protection moteur chaque fois que vous entamez un paquet de sacs neufs.

Vous pouvez porter le support jusqu'à la poubelle pour jeter le filtre. Hygiénique: vous n'avez plus besoin de toucher le filtre.

Positionnez le nouveau filtre avec le côté **blanc** vers le sac à poussières (fig. 28-30).

Pressez le support avec le nouveau filtre fermement sur le fond.

Remplacement du Microfiltre AFS

L'indicateur permet de déterminer si le Microfiltre AFS a besoin d'être remplacé (fig. 31).

Un nouveau Microfiltre AFS est livré avec chaque paquet de sacs à poussières Philips **Oslo+** (type nr. HR 6938 ou service nr. 4822 015 70049) ou **Oslo+ Hygiène (hermétique)** (type nr. HR 6938-OSH ou service nr. 4822 015 70057). Voir figs. 32-33.

- Positionnez le bord inférieur du filtre correctement derrière les arêtes du support.
- En refermant le support, assurez-vous que le filtre s'adapte correctement.

Remplacement du cordon d'alimentation

Si le cordon d'alimentation de cet appareil est endommagé, il doit être remplacé par Philips ou un Centre Service Agréé Philips Appareils Domestiques, car des outils spéciaux sont nécessaires.

Deutsch

- Die Kunststoffe am Gerät sind gekennzeichnet worden, um ihre Wiederverwendung zu ermöglichen.
- Die Verpackung besteht aus Altmaterial und ist vollständig wiederverwertbar.



WICHTIG

- **Bevor Sie diese Anwendung zum ersten Mal nutzen, müssen Sie prüfen, ob sich der Staubbeutel in der richtigen Stellung befindet.**
- **Schließen Sie das Gerät nur an eine Schutzkontakt-Steckdose an.**
- **Saugen Sie niemals Wasser oder andere Flüssigkeiten mit dem Staubsauger auf.**
- **Wenn Sie feinen Staub aufsaugen, können die Poren des Staubbeutels verstopft werden. Dadurch wird der Luftdurchgang behindert. Der Staubbeutel muß dann ausgetauscht werden, auch wenn er noch nicht voll ist.**
- **Verwenden Sie in diesem Staubsauger nur den doppelwandigen Papier-Staubbeutel Type Philips HR 6939/Oslo+.**
- **Verwenden Sie den Staubsauger niemals ohne Motorschutzfilter.**

Vor dem Gebrauch

- **Saugschlauch anschließen:** Fest eindrücken, ("Klick", Abb. 1a).
- **Saugschlauch lösen:** Drücken Sie den Auslöseknopf, und ziehen Sie den Schlauch aus dem Gerät (Abb. 1b).
- **Rohre, Düsen und Griff anschließen:** Stecken Sie das dünnere Ende des Rohres unter gleichzeitigem Drehen in das weitere Ende des anderen Teiles (Abb. 2). Lösen: unter Drehen herausziehen.
- **Die Düsen:**
 - **Universaldüse,** verstellbar zum Saugen auf Teppichboden (ohne Bürste, Abb. 3) oder auf hartem Boden (mit Bürste, Abb. 4).
 - **Schmale Düse, Bürstendüse und Fugendüse** sind in einem besonderen Fach untergebracht (Abb. 5 bis 9).
- Ziehen Sie das **Netzkabel** aus dem Gerät (Abb. 10), und stecken Sie den Netzstecker in die Steckdose.
- **Ein-/Ausschalter (Ⓢ) drücken** (Abb. 11).

- Die **elektronische Saugleistungskontrolle** ermöglicht die stufenlose Einstellung der Saugkraft des Geräts (Abb. 12).
MAX = Maximale Saugleistung
MIN = Minimale Saugleistung
- Verstellen Sie den Schiebeschalter in Richtung **MAX**, wenn Sie die Saugleistung erhöhen wollen.
Minimale Saugleistung ist angebracht, wenn Sie die Bürstendüse verwenden und beim Reinigen von Vorhängen, Kleidung usw. Für den allgemeinen Gebrauch ist eine **mittlere Einstellung** zu empfehlen. **Maximale Saugleistung** ist bei stark verschmutzten Teppichen und für die Reinigung von Hartfußböden angebracht.
- Auch mit dem **Saugleistungsregler im Griff** (Abb. 13) können Sie die Saugleistung herabsetzen. Das empfiehlt sich, wenn Sie nur für kurze Zeit mit geringerer Leistung saugen wollen.

Bei ungenügender Saugleistung

Prüfen Sie:

- Ist der Schieber am Saugleistungsregler auf eine niedrige Position eingestellt?
- Ist der Saugleistungsregler im Handgriff offen?
- Ist der Staubbeutel voll?
- Ist die Düse, das Rohr oder der Saugschlauch verstopft? Saugen Sie dann die Luft in umgekehrter Richtung durch Düse, Rohr oder Schlauch.

Philips "Turbomax"-Motor

Ihr Staubsauger ist mit dem leistungsstarken Philips "Turbomax"-Motor ausgestattet. Solange der Staubsaugerbeutel leer oder nur mäßig gefüllt ist, reicht eine mittlere Saugleistung für den üblichen Gebrauch völlig aus. So sparen Sie Energie, und das Staubsaugen fällt leichter.

Wenn sich der Staubsaugerbeutel nach und nach füllt, können Sie eine höhere Saugleistung einstellen. Auf diese Weise wird der Staubbeutel gründlich gefüllt.

Kurzzeitige Unterbrechung

Wenn Sie das Staubsaugen für kurze Zeit unterbrechen wollen, können Sie den Rohrhaken am Staubsauger einhaken (Abb. 14).

Den Rohrhaken können Sie verstellen, indem Sie ihn verschieben.

So ist das Rohr augenblicklich sicher plaziert (Abb. 15), und der Motor ist ausgeschaltet.

Der Motor wird wieder eingeschaltet, sobald Sie das Rohr herausnehmen.

Aufbewahrung

- Schalten Sie das Gerät mit dem Ein-/Aus-schalter aus (Abb. 16).
- Ziehen Sie den Netzstecker aus der Steckdose.
- Drücken Sie Kabelwickler-Taste (☉☐), bis das Netzkabel vollständig aufgewickelt ist (Abb. 17).
- Haken Sie das untere Rohrende am Staubsauger ein (Abb. 18 und 19).
- Verstellen Sie den Rohrhaken, indem Sie ihn bei Bedarf am Rohr verschieben.

Staubbeutel austauschen

Die Füllstandsanzeige informiert Sie, wenn der Staubbeutel voll ist (Abb. 20).

- Schalten Sie das Gerät mit dem Ein-/Aus-schalter aus (Abb. 16).
- Nehmen Sie den Schlauch ab (Abb. 1b).
- Öffnen Sie den Deckel (Abb. 21).
- Nehmen Sie den Staubbeutelhalter mit dem vollen Staubbeutel heraus (Abb. 22).
- Nehmen Sie den vollen Staubbeutel an der Pappscheibe aus dem Staubbeutelhalter heraus (Abb. 23). Der Staubbeutel wird bei Oslo+ Hygiene automatisch verschlossen.
- Geben Sie den vollen Staubbeutel zum Müll.
- Führen Sie die Pappscheibe des neuen Staubbeutels genau in die Schlitz des Staubbeutelhalters bis zum Anschlag ein (Abb. 24 und 25).
- Setzen Sie nun den Staubbeutelhalter mit dem neuen Staubbeutel ein (Abb. 26).
- Biegen Sie das hintere Ende des Staubbeutels nach unten.
- Schließen Sie den Deckel ("Klick") (Abb. 27). Hinweis: Ist der Staubbeutel nicht richtig eingesetzt, läßt sich der Deckel nicht schließen.

Motorschutzfilter austauschen

Jede neue Packung mit Staubbeuteln enthält einen Motorschutzfilter. Nehmen Sie diesen neuen Filter heraus, um ihn gegen den alten auszutauschen.

Wenn Sie den vollen Staubbeutel aus dem Gerät genommen haben, sehen Sie den alten Motorschutzfilter.

Sie können den Filterhalter über dem Mülleimer ausschütteln. Der alte Motorschutzfilter fällt heraus, ohne daß Sie ihn berühren. Setzen Sie den neuen Filter so ein, daß die **weiße** Seite zum Staubbeutel zeigt (Abb. 28 bis 30).

Achten Sie darauf, daß der neue Filter an seinem unteren Rand dicht aufsitzt.

AFS-Micro-Filter austauschen

Die Anzeige hilft Ihnen, zu entscheiden, ob der AFS-Micro-Filter ausgewechselt werden muß (Abb. 31).

In jeder neuen Packung Philips Staubbeutel

Oslo+ (Type HR 6938,

Service-Nr. 4822 015 70049) oder **Oslo+**

Hygiene, verschleißbar, (Type HR 6938-OSH, Service-Nr. 4822 015 70057) ist ein neuer AFS-Micro-Filter enthalten.

Gehen Sie beim Auswechseln vor, wie in den Abb. 32 und 33 gezeigt.

- Legen Sie das untere Ende des neuen Filters glatt hinter das untere Ende der Filterhalters.
- Achten Sie beim Schließen des Filterhalters darauf, daß der Filter genau sitzt.

Das Netzkabel austauschen

Wenn das Netzkabel defekt oder beschädigt ist, muß es von einer durch Philips autorisierten Werkstatt ersetzt werden, da für die Reparatur Spezial-Werkzeug und/oder spezielle Teile benötigt werden.

Staubbeutel

Sollten Sie die Zusatzteile oder passende Staubbeutel bei Ihrem Händler nicht erhalten können, so wenden Sie sich bitte an das Philips Info Center in Ihrem Lande, in Deutschland (0180) 535 67 67.

Nederlands

- Voor recycling zijn op de kunststof onderdelen materiaalmerktekens aangebracht.
- De verpakking is vervaardigd van kringloopkarton en is volledig geschikt voor recycling.



Belangrijk

- **Controleer, vóór het eerste gebruik, of de stofzak op de juiste wijze is geplaatst.**
- **Zuig nooit water (of andere vloeistof) op. Zuig as alleen op als deze geheel afgekoeld is.**
- **Bij het opzuigen van fijn stof kan het voorkomen dat de poriën van de stofzak verstopt raken. Daardoor wordt dan de luchtdoorvoer belemmerd. De stofzak dient dan te worden vervangen, al is deze wellicht nog niet vol.**
- **Gebruik de stofzuiger alleen met de speciale dubbelwandige, ongebleekte Philips stofzakken Oslo⁺ of Oslo⁺ Hygiene (afsluitbaar).**
- **Gebruik de stofzuiger nooit zonder motorbeschermingsfilter.**

Voor gebruik gereed maken:

- **Slang aansluiten:** stevig aandrukken ("Klik!") (fig. 1a).
- **Losnemen:** druk op de knop en trek de slang uit de stofzuiger (fig. 1b).
- **Mondstuk, buis en handgreep vastkoppelen:** het versmalde gedeelte in het bredere gedeelte schuiven terwijl u deze wat draait (fig. 2).
Losmaken: trekken en draaien.
- **Mondstukken:**
 - **Combi-mondstuk**, omschakelbaar voor gebruik op tapijt (zonder borstel, fig. 3), of harde vloeren (met borstel, fig. 4);
 - **Klein mondstuk, borstelmondstuk en spleetzuiger.** Deze vindt u in de speciale bergplaats (fig. 5-9);
- **Stekker** uit de stofzuiger trekken (fig. 10) en in het stopcontact steken.
- **Aan/uit schakelaar** (Ⓞ) indrukken (fig. 11).
- De **elektronische zuigkrachtregeling** op de **stofzuiger** stelt u in staat de zuigkracht traploos te regelen (fig. 12).
MAX = maximale zuigkracht.
MIN = minimale zuigkracht.
- Schuif de **regelaar** naar **MAX** tot de gewenste

zuigkracht is bereikt.

Gemiddelde zuigkracht wordt aanbevolen voor algemeen gebruik. (Zie ook het gedeelte over de Philips "Turbomax" motor.)

Minimale zuigkracht is aan te bevelen voor stofafnemen met behulp van het borstelmondstuk en voor het zuigen van gordijnen, kledjes e.d.

Maximale zuigkracht is aan te bevelen voor het zuigen van erg vuil tapijt en harde vloeren.

- De **zuigkrachtregeling** op de **handgreep** stelt u in staat de zuigkracht te verminderen (fig. 13). Deze extra mogelijkheid wordt aanbevolen als u gedurende korte tijd verminderde zuigkracht wilt toepassen.

Onvoldoende zuigkracht?

Controleer:

- of de regelaar op de stofzuiger in de gewenste stand staat;
- of de regelaar aan de handgreep in stand "open" staat;
- of de stofzak vol is;
- of er een verstopping is in het mondstuk, de buis of de slang.
Als dit het geval is, laat de lucht dan in tegen-gestelde richting door slang en/of buis gaan.

"Parkeerstand"

Als u het stofzuigen wilt onderbreken, kunt u de buishaak in de speciale houder zetten (fig. 14). Desgewenst kunt u de buishaak langs de buis naar een andere hoogte verschuiven. In één beweging "parkeert" u de buis in een gemakkelijke stand (fig. 15) en wordt de motor uitgeschakeld. Wanneer u de buis uit de houder tilt, start de stofzuiger vanzelf weer.

Philips "Turbomax" motor

Uw stofzuiger is uitgerust met de zeer krachtige Philips "Turbomax" motor. Zolang de stofzak nog min of meer leeg is, zal gemiddelde zuigkracht ruim voldoende zijn voor algemeen gebruik. Dit spaart energie en maakt het stofzuigen gemakkelijk.

Wanneer de stofzak voller wordt, kunt u een hogere zuigkracht instellen. De stofzak wordt dan maximaal gevuld.

Opbergen

- Schakel de stofzuiger uit (fig. 16).
- Haal de stekker uit het stopcontact.
- Druk op het snoerpedaal (☉) om het snoer op te rollen (fig. 17).
- Haak de onderste buis vast (fig. 18-19).
Desgewenst kunt u de buishaak langs de buis naar een andere hoogte verschuiven.

Stofzak vervangen

Als de stofzak vol is, wordt dit aangegeven door de "Stofzak vol" indicator (fig. 20).

- Schakel de stofzuiger uit (fig. 16).
- Verwijder de slang (fig. 1b).
- Zet de kap open (fig. 21).
- Verwijder de cassette met de volle stofzak (fig. 22).
- Verwijder de volle stofzak uit de cassette door aan de kartonnen lip te trekken (fig. 23).
Hygiënisch: de stofzak wordt automatisch gesloten!
- Gooi de volle stofzak weg.
- Schuif de kartonnen frontplaat van de nieuwe stofzak zo ver mogelijk in beide sleuven van de cassette (fig. 24-25).
- Breng de cassette met de nieuwe stofzak op zijn plaats (fig. 26).
- Duw het achterste gedeelte van de stofzak naar beneden.
- Sluit de kap ("Klik!") (fig. 27).
N.B.: Als geen stofzak in de houder is geplaatst, kunt u de kap niet sluiten.

Motorbeschermingsfilter vervangen

Als u de volle stofzak hebt verwijderd, ziet u aan de motorzijde de uitneembare houder met het oude motorbeschermingsfilter.

Vervang het motorbeschermingsfilter als u de eerste van een nieuwe set stofzakken plaatst. U kunt het filter boven de afvalbak uit de houder schudden. Hygiënisch: u hoeft het filter niet aan te raken

Plaats het nieuwe filter met de **witte** zijde naar de stofzak toe gericht (fig. 28-30).

Druk de houder met het nieuwe filter stevig op zijn plaats, zodat het aan de onderzijde goed aansluit.

AFS-Micro filter vervangen

Met behulp van de indicator kunt u vaststellen of het AFS-Micro filter aan vervanging toe is (fig. 31).

Een nieuw AFS-Micro filter wordt meegeleverd bij elke set originele Philips stofzakken **Oslo+** (typenr. HR 6938 of servicenr. 4822 015 70049) of **Oslo+ Hygiene (afsluitbaar)** (typenr. HR 6938-OSH of servicenr. 4822 015 70057).

Voor vervangen: zie fig. 32-33.

- Zet de onderste zijde van het nieuwe filter goed achter de randjes van de houder.
- Let erop dat het filter recht in de houder zit wanneer u deze sluit.

Snoer vervangen

Indien het snoer van dit apparaat is beschadigd, dient het uitsluitend te worden vervangen door een door Philips daartoe aangewezen reparateur, omdat voor de reparatie speciale gereedschappen en/of onderdelen vereist zijn.

Italiano

- La plastica è stata codificata per permettere il riciclaggio.
- L'imballo di cartone è costituito da materiale già riciclato e nuovamente riciclabile.



IMPORTANTE

- **Prima di usare l'apparecchio per la prima volta, controllate che il sacco per la polvere si trovi nella posizione corretta.**
- **Non aspirate mai acqua o altri liquidi. Non aspirate la cenere fino a quando non è completamente fredda.**
- **Aspirando polvere molto sottile, i pori del sacchetto raccogli-polvere potrebbero ostruirsi, bloccando il passaggio dell'aria. In questo caso il sacchetto raccogli-polvere dovrà essere sostituito, anche se non sarà completamente pieno.**
- **L'aspirapolvere va usato esclusivamente con gli speciali sacchetti in carta a doppio strato modello Philips "Oslo+" o "Oslo + Hygiene" (richiudibile).**
- **Non usate mai l'aspirapolvere senza il filtro di protezione del motore.**

Messa a punto dell'aspirapolvere prima dell'uso:

- **Per collegare il tubo flessibile:** inseritelo e premetelo ("Click!") (fig. 1a).
- **Per disinserirlo:** girate l'anello e togliete, tirando, il tubo flessibile (fig. 1b).
- **Per collegare i tubi, la bocchetta e il manico:** inserite la sezione stretta in quella più larga e nel contempo girare leggermente il tutto (fig. 2). Per staccare le due parti, girare e tirare nello stesso tempo.
- **Bocchette:**
 - **Bocchetta Combi.** Questa bocchetta serve a pulire sia i tappeti (senza la spazzola, fig. 3) che i pavimenti (con la spazzola, fig. 4);
 - **Bocchetta piccola, spazzola, bocchetta a lancia e bocchetta per termosifoni.** Sono riposte nello speciale comparto (fig. 5-9);
- Estraiete il **cavo di alimentazione** dall'apparecchio (fig. 10) ed inserite la spina nella presa di alimentazione.

- Premete l'**interruttore acceso/spento** (⓪) (fig. 11).
- Il **dispositivo elettronico di controllo** dell'aspirazione **sull'aspirapolvere** permette di regolare la potenza di aspirazione (fig. 12).
MAX = potenza massima di aspirazione
MIN = potenza minima di aspirazione.
- Spostare il **cursore** verso l'indicazione **MAX** fino ad ottenere la potenza di aspirazione desiderata.
La **potenza media** di aspirazione è consigliata per l'uso generale.
La **potenza minima** di aspirazione è consigliata per l'uso con la spazzola e per pulire tende, tessuti ecc.
La **potenza massima** di aspirazione è consigliata per pulire tappeti molto sporchi e pavimenti duri.
- Il **dispositivo di controllo posto sul manico** permette di ridurre la potenza di aspirazione (fig. 13), consentendovi di utilizzare una potenza ridotta per un breve periodo di tempo.

La potenza di aspirazione è insufficiente?

Controllate:

- che il cursore dell'aspirapolvere sia nella posizione desiderata;
- che il dispositivo sul manico sia in posizione "aperta";
- che il sacchetto raccogli-polvere non sia pieno;
- che la bocchetta, il tubo e il tubo flessibile non siano ostruiti.

Per rimuovere le ostruzioni, fate passare un getto d'aria attraverso il tubo e/o il flessibile, in direzione opposta.

PHILIPS TURBOMAX MOTOR

Il vostro aspirapolvere è dotato del motore Philips "Turbomax", molto potente. Finché il sacchetto raccogli-polvere è più o meno vuoto, la media potenza di aspirazione sarà più che sufficiente per l'uso generale. Questo permette risparmio di energia e rende l'aspirazione più semplice. Dal momento in cui il sacchetto raccogli-polvere sarà quasi pieno, voi potrete selezionare una potenza di aspirazione più elevata. Questo ne assicurerà il completo riempimento prima della sostituzione.

Interruzione momentanea

Se desiderate interrompere momentaneamente l'aspirazione, sistemate il gancio del tubo nella posizione indicata nella fig. 14.

Potete anche spostare il gancio per modificare l'altezza.

Con un unico movimento, il tubo si trova in una posizione facilmente accessibile (fig. 15) e con il motore spento.

Non appena alzerete il tubo, il motore si rimetterà automaticamente in funzione.

Come riporre l'aspirapolvere

- Spegnete l'apparecchio (fig. 16).
- Togliete la spina dalla presa di alimentazione.
- Per riavvolgere il cavo, utilizzate il pratico comando a pedale (☉☺) (fig. 17).
- Fissate il tubo inferiore all'aspirapolvere (fig. 18-19). Potete anche spostare il gancio per modificare l'altezza.

Sostituzione del sacchetto raccogli polvere

La spia luminosa "Dustbag full" (sacchetto pieno) vi segnala quando occorre sostituire il sacchetto raccogli polvere (fig. 20).

- Spegnete l'apparecchio (fig. 16).
- Togliete il tubo (fig. 1b).
- Aprite il coperchio (fig. 21).
- Estraiete l'apposito supporto con il sacchetto raccogliitore (fig. 22).
- Togliete il sacchetto raccogli polvere dal supporto tirando il bordo in cartone (fig. 23). Il sacchetto raccogli polvere è igienico e si chiude automaticamente!
- Gettate il sacchetto pieno.
- Inserite la parte anteriore del nuovo sacchetto raccogli polvere nelle due fessure del supporto come indicato nelle figure 24-25.
- Posizionate il supporto con il nuovo sacchetto raccogli polvere (fig. 26).
- Piegate la parte posteriore del sacchetto raccogli polvere verso il basso.
- Chiudete il coperchio ("Click!") (fig. 27).
Nota: Se non avete inserito il sacchetto nel supporto, il coperchio non si chiuderà.

Sostituzione del filtro di protezione del motore

Dopo aver tolto il sacchetto raccogli polvere pieno, potete vedere il supporto asportabile con il filtro di protezione del motore.

Sostituite questo filtro quando inserirete il primo sacchetto raccogli polvere di una nuova confezione.

Portate il supporto sopra il bidone della spazzatura e scuotete il filtro. L'operazione è igienica in quanto il filtro non viene neppure toccato.

Posizionate il nuovo filtro con la parte **bianca** rivolta verso il sacchetto raccogli polvere (fig. 28-30).

Premete il supporto contro il nuovo filtro e controllate che sia inserito correttamente.

Sostituzione del micro filtro AFS.

L'apposito indicatore vi suggerirà quando sostituire il micro filtro AFS (fig. 31).

Viene fornito un nuovo micro filtro AFS con ogni confezione di sacchetti raccogli polvere originali Philips modello **Oslo+** (modello n° HR 6938 o 4822 015 70049) o **Oslo+ Hygiene (richiudibile)** (modello n° HR 6938-OSH o 4822 015 70057).

Le figg. 32-33 vi indicano come procedere.

- Posizionate il bordo inferiore del nuovo filtro dietro le coste in rilievo del supporto.
- Richiudendo il supporto, controllate che il filtro sia stato inserito in modo corretto.

Sostituzione del cavo di alimentazione

Il cavo d'alimentazione di questo apparecchio dovrà essere sostituito soltanto presso un Centro di Assistenza Philips o un rivenditore autorizzato in quanto potrebbero essere necessari parti e/o utensili speciali.

Español

- Para facilitar su reciclado se han codificado los plásticos del producto.
- El embalaje de cartón se ha fabricado con material reciclado y es totalmente apto para su reciclamiento.



Importante

- **Antes de utilizar el aparato por primera vez, compruebe la debida instalación de la bolsa del polvo.**
- **No aspiren nunca agua (o cualquier otro líquido).**
No aspiren nunca cenizas hasta que no estén frías.
- **Cuando recojan polvo fino, los poros de la bolsa para el polvo pueden taponarse, obstruyendo, con ello, el paso del aire.**
En tal caso, la bolsa para el polvo debe ser sustituida aunque quizás esté lejos de estar llena.
- **Usen este aspirador solo con las bolsas especiales de papel sin clorar de doble cara para el polvo de los tipos Oslo+ o bien Oslo+ Hygiene (cerrable).**
- **No usen nunca este aspirador sin el filtro protector del motor.**

Cómo preparar el aspirador para el uso :

- **Conexión de la manguera :** Presionen firmemente (" Click ") (fig. 1a).
- **Desconexión de la manguera :** Presionen el botón y saquen la manguera del aspirador (fig. 1b).
- **Conexión de la boquilla, los tubos y la empuñadura :** Inserten la parte estrecha en la sección ancha, haciendo un movimiento giratorio (fig. 2). Para desconectarla: tire, haciendo un movimiento giratorio.
- **Boquillas :**
 - **Boquilla combinada.** Esta boquilla es convertible ya sea para usar en alfombras (sin cepillo, fig. 3) o en suelos duros (con cepillo, fig. 4).
 - **Boquilla pequeña, boquilla con cepillo, boquilla estrecha y boquilla para radiadores.** Pueden hallarlas en el especial compartimiento para almacenaje (figs. 5 - 9).
- Saquen la **clavija** para la red del aspirador (fig. 10) y enchúfela en un enchufe mural.

- **Presionen el interruptor de paro / marcha** (Ⓞ)(fig. 11).
- **El control electrónico del poder succionador** sobre el aspirador permite el ajuste continuo del poder succionador (fig. 12).
MAX = Máximo poder succionador.
MIN = Mínimo poder succionador.
- Muevan el **botón** deslizante hacia **MAX** hasta obtener el poder succionador deseado.
El **poder succionador medio** es aconsejable para usos generales.
El **poder succionador mínimo** es aconsejable para quitar el polvo usando la boquilla cepillo y para limpiar cortinas, ropas, etc.
El **poder succionador máximo** es aconsejable para limpiar alfombras muy sucias y suelos duros.
- El **control del poder succionador** en la **empuñadura** les permite reducir el poder succionador (fig. 13).
Esta posibilidad extra es aconsejable si desean aplicar un menor poder succionador durante un período corto.

Insuficiente poder succionador ?

Comprueben :

- Si se el botón deslizante sobre el aspirador está en la posición requerida.
- Si el control de la empuñadura está en posición "abierto".
- Si la bolsa para el polvo está llena.
- Si la boquilla, el tubo o la manguera están obstruidos.

Para eliminar la obstrucción, hagan que el flujo de aire circule en sentido contrario a través de la manguera y / o tubo.

Motor Philips Turbomax

Su aspirador está equipado con el muy potente motor Philips Turbomax. Mientras la bolsa para el polvo esté más o menos llena, el poder succionador medio será totalmente suficiente para usos generales. Ello ahorrará energía y hará más fácil la aspiración.

Conforme la bolsa para el polvo se llene más y más, pueden seleccionar un más alto poder succionador.

Ello asegura que la bolsa para el polvo se llenará completamente.

Estacionamiento y Parada

Si desean interrumpir la limpieza por aspiración, pueden colocar la brida del tubo en el descansadero (fig. 14). Pueden deslizar la brida a lo largo del tubo para cambiar la altura. Con un movimiento el tubo está "aparcado" en una posición conveniente (fig. 15) y el motor está parado. Cuando alcen el tubo del descansadero, el motor se pondrá, de nuevo, automáticamente en marcha.

Almacenamiento

- Paren el aspirador (fig. 16).
- Desenchufen la clavija para la red del enchufe mural.
- Recojan el cable de red presionando el pedal del recogedor del cable (☉) (fig. 17).
- Enganchen el tubo más bajo sobre el aspirador (fig. 18 - 19).
Pueden deslizar la brida a lo largo del tubo para cambiar la altura.

Sustitución de la bolsa para el polvo

El "Indicador de llenado de la bolsa para el polvo" les indicará cuando la bolsa para el polvo esté llena (fig. 20).

- Desconecten el aspirador (fig. 16).
- Quiten la manguera (fig. 1b).
- Abran la cubierta (fig. 21).
- Quiten el chasis con la llena bolsa para el polvo (fig. 22).
- Quiten la llena bolsa para el polvo del chasis estirando de la cartela de cartón (fig. 23).
¡ Higiénico ! : La bolsa se cierra automáticamente !
- Tiren la llena bolsa para el polvo.
- Deslicen, tanto como sea posible, la placa frontal de cartón de la nueva bolsa para el polvo en las dos ranuras del chasis (fig. 24 - 25).
- Coloquen el chasis con la nueva bolsa para el polvo (fig. 26).
- Doblen hacia abajo la parte trasera de la bolsa para el polvo.
- Cierren la cubierta (" Click ") (fig. 27).
Nota : Si no se ha colocado bolsa para el polvo en el chasis, la cubierta no puede cerrarse.

Sustitución del filtro protector del motor

Después de haber quitado la llena bolsa para el polvo, pueden ver el soporte desmontable con el filtro protector del motor.

Sustituyan el filtro protector del motor cuando coloquen la primera bolsa de un nuevo conjunto de bolsas para el polvo.

Pueden sacar el soporte del receptáculo para el polvo y sacudir el filtro una vez extraído.

Higiénico : No necesitan tocar el filtro.

Coloquen el nuevo filtro con el **lado blanco** hacia la bolsa para el polvo (figs. 28 - 30).

Presionen el soporte con el nuevo filtro firmemente en su lugar para asegurarse de que se fija correctamente al fondo.

Sustitución del filtro "AFS - Micro Filter"

El indicador les indicará si el filtro "AFS - Micro Filter" necesita ser cambiado (fig. 31).

Un "AFS - Micro Filter" nuevo es suministrado con cada conjunto original Philips de bolsas para el polvo **Oslo+** (tipo nº HR 6938 o nº de servicio 4822 015 70049) o **Oslo+ Hygiene (cerrable)** (tipo nº HR 6938-OSH o nº de servicio 4822 015 70057).

Vean como proceder en las figuras 32 - 33.

- Posicionen adecuadamente el borde inferior del nuevo filtro detrás de los rebordes del soporte.
- Cuando cierren el soporte, asegúrense de que el filtro encaja completamente.

Sustitución del cable de alimentación

Si el cable de alimentación de este aparato es dañado, solo puede ser reemplazado por Philips o su servicio oficial, ya que son precisas herramientas y / o piezas especiales.

Português

- O símbolo à direita indica que os plásticos utilizados neste produto são reciclados.
- A embalagem de cartão foi feita com material reciclado e é inteiramente reciclável.



Importante

- **Antes de usar o aparelho pela primeira vez, verifique a posição correcta do saco de pó.**
- **Nunca aspire água (ou outros líquidos). Nunca aspire cinzas que ainda estejam quentes.**
- **Quando se aspiram poeiras muito finas, os poros do saco do aspirador podem ficar entupidos, obstruindo assim a passagem de ar. Se tal se verificar, o saco deverá ser substituído, ainda que esteja longe de estar cheio.**
- **Utilize apenas os sacos de papel próprios para este aspirador - sacos de parede dupla sem cloro, tipo Philips Oslo+ ou Oslo+ Hygiene.**
- **Nunca utilize o aspirador sem o filtro de protecção do motor.**

Preparação do aspirador para utilização:

- **Ligação da mangueira:** carregue firmemente ("Clique") (fig. 1a).
- **Para desligar:** prima o botão e puxe a mangueira para fora (fig. 1b).
- **Ligação do bocal, dos tubos e da pega:** introduza a parte mais estreita do tubo na extremidade mais larga do outro tubo, girando-a um pouco (fig. 2). Para desencaixar: puxar enquanto girar.
- **Bocais:**
 - **Bocal combinado.** Este bocal é convertível e utiliza-se em alcatifas (sem escova, fig. 3) ou soalho (com escova, fig. 4);
 - **Bocal pequeno, escova, bico e bocal radiador.** Encontram-se guardados no compartimento especial para arrumação (fig. 5-9);
- Puxe a **ficha** para fora do aspirador (fig. 10) e introduza-a na tomada da parede.
- **Carregue no botão on/off** (⓪) (fig. 11).

- O **controlo electrónico da potência de aspiração** do aspirador permite o ajuste fácil da força de sucção (fig. 12).
MAX = potência máxima de aspiração.
MIN = potência mínima de aspiração.
- Desloque o **comutador** em direcção à indicação **MAX** até à posição desejada.
Potência de aspiração média para uma utilização generalizada.
Potência de aspiração mínima para aspirar com o bocal de escova e para a limpeza de cortinados, tecidos, etc.
Potência máxima de aspiração para limpar carpetes muito sujas e soalhos muito duros.
- O **controlo da potência de aspiração da pega** permite reduzir a força da sucção (fig. 13). Esta função extra recomenda-se quando se pretende aplicar uma potência mais baixa durante um período curto de tempo.

Insuficiente potência de aspiração?

Verifique, por favor:

- se o comutador do aspirador está na posição correcta;
 - se o controlo da pega está na posição "aberto";
 - se o saco do lixo está cheio;
 - se o bocal, o tubo ou a mangueira estão obstruídos.
- Para os desobstruir, faça circular o ar na direcção contrária através da mangueira e/ou do tubo.

Philips "Turbomax" motor

O seu aspirador está equipado com o potente motor Philips "Turbomax".

Enquanto o saco do pó estiver meio vazio, bastará utilizar uma potência de sucção média para uma aplicação generalizada. Poupar-se-á energia e o trabalho será simplificado.

Quando o saco do pó começar a ficar mais cheio, poderá seleccionar uma potência de sucção elevada. Deste modo, o saco ficará totalmente cheio.

Parqueamento e Paragem

Se quiser interromper a limpeza, poderá colocar o gancho do tubo na posição de descanso (fig. 14).

Para mudar a altura, faça deslizar o gancho ao longo do tubo.

Assim, com um único movimento, o tubo ficará "parqueado" convenientemente (fig. 15) e o motor desligar-se-á.

Quando se levanta o tubo da posição de descanso, o motor recomeçará a trabalhar automaticamente.

Arrumação

- Desligue o aspirador (fig. 16).
- Retire a ficha da tomada de corrente.
- Enrole o fio carregando no pedal do enrolador do cabo (☉☽) (fig. 17).
- Prenda a parte inferior do tubo ao aspirador (fig. 18-19).
Poderá deslizar o gancho ao longo do tubo para lhe mudar a altura.

Substituição do saco de papel

Quando o saco de papel estiver cheio, o aspirador apresentará essa indicação (fig. 20).

- Desligue o aspirador (fig. 16).
 - Retire a mangueira (fig. 1b).
 - Abra a cobertura (fig. 21).
 - Retire a cassete contendo o saco cheio (fig. 22).
 - Retire o saco da cassete puxando a extremidade de cartão (fig. 23).
Oslo+ Hygiene: o saco de papel fecha-se automaticamente!
 - Deite o saco fora.
 - Faça deslizar a placa de cartão do novo saco para os dois encaixes da cassete, o máximo que for possível (fig. 24-25).
 - Introduza a cassete com o saco de papel novo (fig. 26).
 - Dobre a parte de trás do saco para baixo.
 - Feche a cobertura ("Clique!") (fig. 27).
- Nota: Se não tiver sido colocado nenhum saco na cassete, a cobertura não se fechará.

Substituição do filtro de protecção do motor

Após retirar o saco de papel cheio, poderá ver o suporte amovível com o filtro de protecção do motor.

Substitua o filtro de protecção do motor quando colocar o primeiro saco de papel de um novo conjunto.

O suporte pode ser despejado sacudindo-o para o caixote do lixo. Hygienic: não precisa de tocar no filtro.

Coloque o novo filtro com a **parte branca** na direcção do saco de papel (fig. 28-30).

Pressione o suporte com o novo filtro e verifique se fica bem encaixado na parte inferior.

Substituição do Micro-filtro AFS

Substitua o Micro-filtro AFS quando o indicador assim o assinalar (fig. 31).

Um Micro-filtro AFS novo é fornecido com cada conjunto de sacos originais Philips **Oslo+** (tipo nr. HR 6938 ou nº de serviço 4822 015 70049) ou **Oslo+ Hygiene** (tipo nr. HR 6938-OSH ou nº de serviço 4822 015 70057).

Consulte as figs. 32-33 para ver como proceder.

- Coloque o canto inferior do novo filtro por detrás das saliências do suporte.
- Quando fechar o suporte, certifique-se que o filtro está completamente encaixado.

Substituição do cabo de alimentação

Se o cabo de alimentação deste aparelho se danificar, deverá ser substituído apenas por um representante Philips ou um seu técnico, uma vez que se torna necessária a utilização de ferramentas e/ou peças especiais.

Dansk

- Plastikdelene i dette produkt er mærket med henblik på genbrug.
- Papemballagen er ligeledes fremstillet af genbrugsmateriale.



Vigtigt.

- **Før apparatet tages i brug, skal man kontrollere, om støvposen er anbragt korrekt.**
- **Forsøg aldrig at opsuge vand (eller andre væsker). Støvsug aldrig aske før den er helt kold.**
- **Hvis De støvsuger fint støv, kan papirstøvposens porer blive tilstoppede. Dette vil hindre luften i at passere, så støvposen skal udskiftes, også selvom den ikke er helt fuld.**
- **Brug kun de specielle dobbeltsidede, ublegede papirstøvposer i denne støvsuger, Philips type Oslo+ eller Oslo+ Hygiene (der kan lukkes).**
- **Brug aldrig støvsugeren uden motorbeskyttelsesfilter.**

Sådan gøres støvsugeren klar til brug.

- **Slangen tilsluttes:** Den trykkes hårdt ind, til der høres et "klik" (fig. 1a).
- **Slangen tages af:** Tryk på knappen og træk slangen ud af støvsugeren (fig. 1b).
- **Samling af mundstykke, rør og håndtag:** Sæt det tynde rør ind i det tykke, mens der drejes en smule (fig. 2). Adskillelse: træk, mens der drejes.
- **Mundstykker:**
 - **Kombimundstykke:** Til støvsugning af tæpper (uden børste, fig. 3) eller hårde gulve (med børste, fig. 4).
 - **Lille mundstykke, børstemundstykke, møbelmundstykke og radiatormundstykke:** Disse mundstykker findes i det specielle opbevaringsrum (fig. 5-9).
- **Ledningen** trækkes ud af støvsugeren (fig. 10), og stikket sættes i stikkontakten, som tændes.
- **Tryk på tænd/sluk-kontakten** (Ⓞ) (fig. 11).
- **Støvsugerens elektroniske sugestykkekontrol** giver mulighed for trinløs regulering af sugestykken (fig. 12).
MAX = maksimum sugestykke.

MIN = minimum sugestykke.

- **Skydekontakten** skydes mod **MAX**, til den ønskede sugestykke opnås.

Middel sugestykke anbefales ved normal støvsugning.

Minimum sugestykke anbefales, når De bruger børstemundstykket eller støvsuger gardiner, beklædningsgenstande o.lign.

Maksimum sugestykke anbefales til støvsugning af meget snavsede tæpper og hårde gulve.

- **Sugestykken** kan også reduceres ved at åbne sugestykkereguleringen i **håndtaget** (fig. 13). Dette anbefales især, hvis De blot ønsker at reducere sugestykken et kort øjeblik.

For svag sugestykke ?

Kontrollér:

- om skydekontakten på støvsugeren er rigtig indstillet.
- om sugestykkereguleringen i håndtaget står åben.
- om støvposen er fuld.
- om mundstykke, rør eller slange er tilstoppet. En eventuel tilstoppelse fjernes ved at lade luft blæse i modsat retning gennem slange og/eller rør.

"Parkér og stop".

Ønskes støvsugningen midlertidigt afbrudt, kan rørløkkemmen placeres i hvilebeslaget (fig. 14). Klemmen kan skydes op og ned på røret, til den har den rigtige højde. Så er røret "parkeret" i en passende stilling (fig. 15), og motoren slukkes. Så snart røret løftes igen, tænder motoren automatisk.

Philips "Turbomax"-motor

Denne støvsuger er udstyret med den meget kraftige Philips "Turbomax"-motor. Derfor er mellemste sugestykke fuldt tilstrækkeligt ved almindelig støvsugning, så længe støvposen er mere eller mindre tom. Det sparer energi og gør støvsugningen let.

Efterhånden som støvposen bliver mere fuld, kan man vælge en kraftigere sugestykke, hvilket sikrer at støvposen altid kan fyldes helt, inden den skal udskiftes.

Opbevaring.

- Sluk for støvsugeren (fig. 16).
- Tag stikket ud af stikkontakten.
- Rul netledningen tilbage i støvsugeren ved at trykke på knappen for ledningsoprul (☺) (fig. 17).
- Hæng den nederste del af støvsugerrøret fast på støvsugeren (fig. 18-19). Klemmen kan skydes op og ned på røret, til den har den rigtige højde.

Udskiftning af støvpose.

Kontrollampen for "fuld støvpose" lyser, når støvposen er fuld (fig. 20).

- Sluk for støvsugeren (fig. 16).
- Tag støvsugerslangen af (fig. 1b).
- Luk låget op (fig. 21).
- Tag kassetten med den fyldte støvpose op (fig. 22).
- Tag støvposen ud af kassetten (fig. 23).
Hygienic: Støvposen lukker automatisk!
- Bortkast den fyldte støvpose.
- Pappladen på den nye støvpose skydes ind i de to slidser i kassetten så langt, den kan komme (fig. 24-25).
- Sæt kassetten med den nye støvpose på plads i støvsugeren (fig. 26).
- Bøj det bageste stykke af støvposen nedad.
- Luk låget så der høres et "klik" (fig. 27).
Bemærk: Hvis der ikke er en støvpose i kassetten, kan låget ikke lukkes.

Udskiftning af motorbeskyttelsesfilteret.

Kassetten med motorbeskyttelsesfilteret ses, når den fyldte støvpose er taget ud.

Filteret udskiftes hver gang, der tages hul på en ny pakke støvposer.

Tag kassetten ud og ryst filteret ud i affaldsspanden. Hygienic: De behøver ikke at røre ved filteret.

Anbring det nye filter i kassetten med den **hvide side** vendende mod støvposen (fig. 28-30).

Sørg for at kassetten med det nye filter sidder korrekt på plads, d.v.s. helt i bund.

Udskiftning af AFS-mikrofilteret.

Indikatoren viser, om AFS-mikrofilteret trænger til udskiftning (fig. 31).

Der medleveres et nyt AFS-mikrofilter med hver ny pakke originale Philips støvposer **Oslo+** (type HR 6938 eller servicenummer 4822 015 70049) eller **Oslo+ Hygienic (der kan lukkes)** (type HR 6938-OSH eller servicenummer 4822 015 70057).

Se fig. 32-33 hvorledes filteret udskiftes.

- Anbring den nederste kant af det nye filter korrekt bag holderens kanter.
- Sørg for at filteret er sat helt ind, før De lukker holderen.

Udskiftning af netledningen.

Hvis netledningen beskadiges, skal De enten henvende Dem til Deres forhandler eller direkte til Philips, da der kræves specialværktøj og/eller dele til udskiftningen.

Norsk

- For resirkulasjon er platen på produktet kodet.
- Kartongemballasjen er laget av resirkulert materiale og er fullstendig egnet for resirkulering.



Viktig

- **Undersøk om støvposen er satt riktig i før støvsugeren brukes for første gang.**
- **Forsøk aldri å suge opp vann eller annen væske.**
Støvsug aldri aske før den er helt kald.
- **Ved støvsuging av fint støv, kan porene i støvposen bli tilstoppet. Dette vil hindre luftpassasjen. Følgelig må støvposen byttes, muligens lenge før den er full.**
- **Bruk bare støvsugeren med den spesielle, doble, ikke klorblekede papirposen av type Philips Oslo+ eller Oslo+ Hygiene (lukkbar).**
- **Bruk aldri støvsugeren uten motorbeskyttelses filter.**

Klargjøring av støvsugeren før bruk:

- **Tilkobling av slangen:** Trykk godt fast ("klikk") (fig. 1a).
- **Frakobling:** Trykk på knappen og trekk slangen ut av støvsugeren (fig. 1b).
- **Tilkobling av munnstykker, rør og håndtak:** sett den smale rørdelen i den vide delen samtidig som du vrir litt (fig. 2). For å frakoble: Vri og trekk.
- **Munnstykker:**
 - **Kombimunnstykke:** Dette munnstykket kan forandres for bruk på enten tepper (uten børste, fig. 3) eller på harde gulv (med børste, fig. 4);
 - **Lite munnstykke, børstemunnstykke, fugemunnstykke og radiatormunnstykke.** Disse er å finne i det spesielle oppbevaringsrommet (fig. 5-9).
- Trekk **nettstøpselet** ut av støvsugeren og sett det i veggkontakten (fig. 10).
- **Trykk ned på/av-bryteren** (Ⓞ) (fig. 11).
- Den **elektroniske sugekraftkontrollen** på støvsugeren gjør det mulig å justere sugekraften trinnløst (fig. 12).
"MAX" = maksimum sugekraft.
"MIN" = minimum sugekraft.

Beveg skyveren mot **"MAX"** til ønsket sugekraft er oppnådd.

Medium sugekraft anbefales for generelt bruk.

Minimum sugekraft anbefales for støvsuging med børstemunnstykke og for støvsuging av gardiner, klær etc.

Maksimum sugekraft anbefales for støvsuging av svært skitne tepper og harde gulv.

- **Sugekraftkontrollen på håndtaket** gjør det mulig å redusere sugekraften (fig. 13). Denne ekstra muligheten anbefales hvis De ønsker lavere sugekraft en kort stund.

Utilstrekkelig sugekraft?

Vennligst kontroller:

- om skyveren på støvsugeren er satt til riktig posisjon.
- om sugekraftkontrollen på håndtaket er i "åpen" posisjon.
- om støvposen er full: bytt den.
- om munnstykket, rør eller slange er blokkert. For å fjerne hindringen, la luften strømme i motsatt retning gjennom slange og/eller rør.

Parkering og stopp

Hvis De ønsker å avbryte støvsugingen kan rørklipsen plasseres i holderen (fig. 14). De kan skyve rørklipsen langs røret for å forandre høyden.

I en bevegelse er røret plassert i en praktisk posisjon (fig. 15) og motoren er slått av. Hvis De løfter røret fra holderen vil motoren automatisk starte igjen.

Philips Turbomax motor

Deres støvsuger er utstyrt med den meget sterke "Philips Turbomax" motoren. Så lenge støvposen er mer eller mindre tom, vil medium sugekraftkontrollen være mer enn nok for vanlig bruk. Denne innstillingen sparer energi og gjør støvsugingen lett. Ettersom støvposen bli mer og mer full, kan De velge en høyere sugekraft. På denne måten sørger man for at støvposen fylles helt opp.

Oppbevaring

- Slå av støvsugeren (fig. 16).
- Trekk ut støpselet fra stikkontakten.
- Rull opp nettleddningen ved å trykke ned ledningsvinnepedalen (Ⓢ) (fig. 17).
- Heng det nedre røret fast til støvsugeren (fig. 18-19).
De kan skyve rørklipsen langs røret for å forandre høyden.

Bytte av støvposer

Støvpose full indikatoren vil vise når støvposen er full (fig. 20).

- Slå av støvsugeren (fig. 16).
- Fjern slangen (fig. 1b).
- Ta opp dekselet (fig. 21).
- Ta bort kassetten med den fulle støvposen (fig. 22).
- Fjern støvposen fra kassetten ved å trekke i papptungen (fig. 23). Hygiene: Støvposen lukkes automatisk.
- Kast den fulle støvposen.
- Skyv papp-platen på den nye støvposen så langt som mulig inn i kassetten (fig. 24-25).
- Plasser kassetten med den nye støvposen tilbake på plass (fig. 26).
- Bøy bakerste del av støvposen nedover.
- Lukk dekselet ("klikk!") (fig. 27).
- Hvis ingen støvpose er plassert i kassetten, kan ikke dekselet lukkes!

Bytte av motorbeskyttelses filter

Etter å ha fjernet den fulle støvposen kan De se den avtagbare holderen med motorbeskyttelses filter. Bytt motorbeskyttelses filter når den første av et nytt sett støvposer tas i bruk. De kan ta med holderen til søppelbøtten og riste ut filteret der. Hygienisk: De trenger ikke å berøre filteret. Plasser det nye filteret i holderen med den **hvite siden** mot støvposen (fig. 28-30). Trykk holderen med det nye filteret godt på plass for å sikre at det passer nøyaktig i bunnen.

Bytte av mikrofilter

Indikatoren vil hjelpe Dem å avgjøre om det er behov for å bytte mikrofilter (fig. 31). Et nytt mikrofilter leveres med hvert sett originale Philips støvposer **Oslo+** (type nr. HR 6938 eller Service nr. 4822 015 70049) eller **Oslo+ Hygiene (lukkbare)** (type nr. HR 6938-OSH eller service nr. 4822 015 70057).

Se fig. 32-33 hvordan De skal gå frem.

- Plasser den nederste enden av det nye filteret godt bak rillene i holderen.
- Når holderen lukkes forsikre Dem om at filteret passer godt.

Bytte av nettleddning

Hvis nettleddningen på dette apparatet er skadet må den bare erstattes av Philips eller av autorisert servicerepresentant da spesielt verktøy og/eller deler er nødvendig.

Støvposer

Hvis De har problemer med å skaffe til veie støvposer eller annet utstyr til denne støvsugeren, vennligst ring telefon 22 74 82 50 eller skriv til Philips Forbruker-tjeneste, Postboks 1, Manglerud, 0612 OSLO.

Svenska

Läs först hela bruksanvisningen! Spara den!
Spara köpbevis och kvitto!

- För att möjliggöra återanvändning av plastmaterialet har plastdelarna i dammsugaren märkts med materialtyp.
- Förpackningen är gjord av returmaterial, som i sin tur kan återanvändas.



Viktigt

- **Kontrollera innan Du använder dammsugaren för första gången att dammpåsen sitter rätt.**
- **Sug aldrig upp vatten eller andra vätskor.**
- **Se upp, så att ingen glöd finns kvar om du suger ur askkoppar eller en öppen spis.**
- **Mycket fint damm, såsom kalk, cement, slipdamm och liknande sätter snabbt igen dammpåsens porer. Därigenom hindras luftströmmen och sugförmågan blir dålig. Påsen måste då bytas trots att den kanske inte alls är full.**
- **Till denna dammsugare skall användas endast speciella dubbelväggiga dammpåsar av oblekt papper, Philips OSLO+ eller OSLO+ Hygiene (förslutningsbar).**
- **Använd aldrig dammsugaren utan motorskyddsfilter.**

Så här ställer du i ordning dammsugaren för användning:

- **Sätt i slang:** Tryck in den hårt så att den fastnar med ett ("klick"), fig 1a.
- **Att lossa slang:** Tryck in knappen och drag slang ut ur dammsugaren, fig 1b.
- **Sätt ihop röret med munstycke och handtag:** Tryck in den smala delen i den grövre och vrid något, fig 2. För att ta isär: drag och vrid samtidigt.
- **Munstycken:**
 - **Kombimunstycke.** Detta munstycke kan ställas in för antingen mattor (utan borste, fig 3) eller för hårda golv (med borste, fig 4).
 - **Litet möbelmunstycke, borste, fogmunstycke och radiatormunstycke.** Dessa munstycken finns förvarade i ett

speciellt förvaringsutrymme i dammsugaren, fig 5-9.

- Drag ut nåtsladden och sätt i stickproppen i ett vägguttag, fig 10.
- **Tryck på start/stopp-knappen** (Ⓞ), fig 11.
- **Med sugkraftreglaget** kan du ställa in önskad sugkraft, fig 12.
MAX = Maximum sugkraft.
MIN = Minimum sugkraft.
- Skjut reglaget i riktning mot **MAX** tills önskad sugkraft är uppnådd.
Medelstark sugkraft rekommenderas för normal användning.
Svag sugkraft rekommenderas vid dammsugning med dammborsten för gardiner och kläder etc.
Hög sugkraft rekommenderas vid dammsugning av starkt smutsade mattor och för mattor med lång lugg samt hårda golv.
- För tillfällig reduktion av sugkraften, öppna skjutluckan på rörskaftets handtag, fig 13.

Om dammsugaren suger dåligt.

Se efter om:

- sugkraftreglaget står i önskat läge.
- skjutluckan på rörskaftets handtag är öppen.
- dammpåsen är full.
- något har fastnat i rör, munstycke eller slang.
Du kan i de flesta fall rensa rör och slang genom att suga baklänges.

Philips "Turbomax" motor

Din dammsugare är försedd med en mycket motorstark Philips "Turbomax" motor. Så länge dammsugarpåsen är mer eller mindre tom räcker det om sugkraftinställningen är i medelstarkt läge för normal användning. Inställningen sparar energi och underlättar dammsugningen.

Allt eftersom dammsugarpåsen blir fullad kan du öka sugkraftinställningen.

Detta innebär att dammsugarpåsen kommer att helt fyllas.

Parkeringsstöd med stopp

Om du tillfälligt vill avbryta dammsugningen, placera röret med sin plasthållare i parkeringsstödet, fig 14.

Du kan flytta plasthållaren på röret för att ändra höjden på röret.

Med en rörelse placeras röret i parkeringsstödet, fig 15 samtidigt som dammsugaren automatiskt stannar.

När röret avlägsnas ur parkeringsstödet startar dammsugaren automatiskt.

Förvaring

- Stanna dammsugaren med ett tryck på start/stopp-tangenten, fig 16.
- Drag ut stickproppen ur vägguttaget.
- Drag in sladden med ett tryck på pedalen till sladdvindan (☉), fig 17.
- Haka fast röret i dammsugaren, fig 18-19. Du kan flytta plasthållaren på röret för att ändra höjden på röret.

Så här byter du dammpåse

Dammindikatorn "påsen full" indikerar när påsen måste bytas, fig 20.

- Stäng av dammsugaren, fig 16.
- Lossa slangen, fig 1b.
- Öppna locket, fig 21.
- Tag ut hållaren med den fulla pappersdamppåsen, fig 22.
- Lossa pappersdamppåsen från hållaren genom att dra i pappskölden, fig 23. Påsen "Oslo+hygien" försluts automatiskt.
- Kasta den fulla pappersdamppåsen.
- Skjut in pappskölden på den nya påsen i påshållarens två spår så långt som möjligt, fig 24 - 25.
- Sätt tillbaka hållaren med den nya pappersdamppåsen i dammsugaren, fig 26.
- Böj den bakre delen av pappersdamppåsen neråt.
- Stäng dammsugaren - "Klick", fig 27. Obs! Om ingen pappersdamppåse satts i hållaren går det inte att stänga luckan.

Så här byter du motorskyddsfilter

Sätt i ett nytt motorskyddsfilter varje gång du öppnar en ny förpackning pappersdamppåsar Philips OSLO+.

När du tagit ut hållaren med pappersdamppåsen syns motorskyddsfiltret.

Du kan ta hållaren med motorskyddsfiltret till sopkorgen och skaka ur filtret utan att röra det med fingrarna, vilket gör det hygieniskt. Sätt det nya filtret i hållaren med den **vita sidan** av filtret mot pappersdamppåsen fig 28 - 30.

Tryck hållaren med sitt nya filter ordentligt på plats. Förvissa dig om att det tätar ordentligt i botten.

Så här byter du utblåsningsfiltret AFS-Mikro

Indikatorn, fig 31, ger besked om när du bör byta utblåsningsfilter.

Ett nytt AFS-mikro filter medföljer varje förpackning av original Philips pappersdamppåsar **OSLO+** (typ nr. HR 6938 reservdelsnummer 4822 015 70049) eller **OSLO+ hygien (förslutningsbar)** (typ nr. HR6938-OSH reservdelsnummer 4822 015 70057).

Fig 32 - 33 visar hur bytet går till.

- Placera den undre delen av det nya filtret ordentligt bakom kanterna på hållaren.
- När hållaren med filtret sätts på plats, förvissa dig om att hållaren sitter korrekt monterad.

Byte av nätsladd

Om sladden på denna dammsugare skadas måste den bytas av Philips eller av deras serviceombud, eftersom specialverktyg och/eller speciella delar krävs.

- Kierrätyksen helpottamiseksi tuotteen muovit on koodattu.
- Pakkauslaatikko on tehty uusiomateriaalista ja sopii uudelleen kierrätykseen.



Tärkeää

- Ennen käyttöönottoa on tarkastettava, että pölypussi on oikeassa asennossa.
- Älä ime vettä (tai muuta nestettä) imuriin. Imuroi tuhkakupit ja takat, vasta kun tuhka on jäähtynyt.
- Imuroitaessa hienoa pölyä saattavat pölypussin huokokset tukkeutua. Tämä estää ilman kierron. Pölypussi on vaihdettava, vaikei se vielä olisikaan täynnä.
- Käytä tässä imurissa vain alkuperäisiä kaksipuolisia valkaisemattomia paperisia pölypusseja, Philips Oslo+ tai Oslo+ Hygiene (suljettava).
- Älä käytä imuria ilman moottorin-suojasuodatinta.
- Ennen kuin yhdistät laitteen pistorasiaan, tarkista, että laitteen arvokilven jännitemerkintä vastaa paikallista verkkojännitettä.
- Älä irrota pistotulppaa pistorasiasta johdosta vetämällä.
- Pidä huoli, etteivät terävät kulmat, kuumuus tai kemikaalit pääse vahingoittamaan liitosjohtoa.
- Älä taivuta liitosjohtoa tiukalle mutkalle.
- Älä käytä laitteen puhdistamiseen vettä.
- Älä käytä roiskesuojaamatonta laitetta kosteissa tiloissa.
- Älä anna lasten käyttää laitetta ilman valvontaa.

Pölynimurin käyttöönotto:

- **Letkun kiinnitys:** paina kunnolla ("Naps!") (kuva 1a).
- **Irrutus:** paina nuppia ja vedä letku irti pölynimurista (kuva 1b).
- **Suuttimen, putkien ja kahvan kiinnitys:** työnnä kapeampi osa leveämpään kiertäen niitä samalla hiukan (kuva 2). Irrottaminen: vedä samalla hiukan.

- **Suuttimet:**
 - **Lattia- ja mattosuutin.** Tämä suutin on säädettävissä matoille (ilman harjaa, kuva 3) tai koviille lattiapinnoille (harjan kanssa, kuva 4);
 - **Tekstiilisuutin, pölysuutin, rakosuutin ja patterisuutin.** Näille on oma säilytyslokero (kuvat 5-9);
- Vedä **pistotulppa** esiin imurista (kuva 10) ja työnnä pistorasiaan.
- **Paina käynnistyskytkintä** (⊕) (kuva 11).
- **Imurissa oleva elektroninen imutehonsäädin** mahdollistaa portaattoman säädön (kuva 12).
MAX = suurin imuteho.
MIN = pienin imuteho.
- Siirrä **liukusäädintä** MAX-asentoon päin, kunnes imuteho on sopiva.

Keskisuuri imuteho soveltuu tavalliseen imurointiin.

Pienin imuteho on suositeltava pölyjen imurointiin käytettäessä pölysuutinta sekä verhojen, vaatteiden yms. puhdistukseen.

Suurin imuteho on tarpeen imuroitaessa likaisia mattoja ja kovia lattiapintoja.

- **Kahvassa olevalla ilmamääränsäätimellä** voidaan pienentää imutehoa (kuva 13). Tämä on erittäin kätevä mahdollisuus, silloin kun pienempää imutehoa halutaan käyttää vain hetken.

Imuteho ei riitä

Tarkista:

- onko imurissa oleva liukusäädin oikeassa asennossa;
 - onko kahvassa oleva säädin "auki";
 - onko pölypussi täynnä;
 - onko suutin, putki tai letku tukkeutunut.
- Tukkeuma on helppo poistaa ohjaamalla ilmavirta toisinpäin letkun ja/tai putken läpi.

Philips Turbomax-moottori

Pölynimurissa on erittäin tehokas Philips Turbomax-moottori. Silloin kun pölypussi on lähes tyhjä, keskiteho riittää hyvin tavalliseen imurointiin. Tämä säästää energiaa ja helpottaa imurointia. Kun pölypussi alkaa täyttyä yhä enemmän, voit valita suuremman imutehon. Näin varmistetaan, että pölypussi täyttyy kokonaan.

Imuroinnin keskeyttäminen & virran katkaisu

Jos haluat keskeyttää imuroinnin hetkeksi, voit asettaa putkenpitimen tukeen (kuva 14). Voit siirtää pitimen putkea pitkin sopivalle korkeudelle. Yhdellä liikkeellä putki on nyt kätevässä säilytysasennossa (kuva 15) ja virta on katkaistu. Kun nostat putken tuesta, moottori käynnistyy automaattisesti uudelleen.

Säilytys

- Katkaise imurista virta painamalla käynnistyskytkintä (kuva 16).
- Irrota pistotulppa pistorasiasta.
- Kelaa liitosjohto sisään painamalla kelauspainiketta (☉☽) (kuva 17).
- Kiinnitä alempi putki imuriin (kuva 1 18-19). Voit siirtää pitimen putkea pitkin sopivalle korkeudelle.

Pölypussin vaihto

"Pölypussin täyttymisen ilmainen" osoittaa, milloin pölypussi on täynnä (kuva 20).

- Katkaise imurista virta (kuva 16).
- Irrota letku (kuva 1b).
- Avaa kansi (kuva 21).
- Poista kannatin täysinäisen pölypussin kanssa (kuva 22).
- Poista pölypussi kannattimesta vetämällä pahvikielekkeestä (kuva 23). Hygieenistä: pölypussi sulkeutuu automaattisesti!
- Hävitä täysinäinen pölypussi.
- Työnnä uuden pölypussin pahvinen vahvike kannattimen kahteen uraan niin pitkälle kuin se menee (kuvat 24-25).
- Aseta kannatin uuden pölypussin kanssa paikalleen (26).
- Taivuta pölypussin takaosa alaspäin.
- Sulje kansi. ("Naps!") (Kuva 29).
Huom. Kantta ei voi sulkea, ellei kannattimeen ole asetettu pölypussia.

Moottorin suojasuodattimen vaihto

Poistettuasi ensin täysinäisen pölypussin näet moottorin suojasuodattimen irrotettavan kotelon. Vaihda moottorin suojasuodatin samalla, kun otat käyttöön uuden pölypussipakkauksen ensimmäisen pussin. Voit viedä kotelon jäteastialle ja ravistaa suodattimen suoraan sinne. Hygieenistä: ei tarvitse koskettaa suodatinta.

Aseta uuden suodattimen **valkoinen** puoli pölypussiin päin (kuva 28-30). Paina kotelo uuden suodattimen kanssa kunnolla paikalleen ja varmista, että kotelo painuu alas asti.

AFS-mikrosuodattimen vaihto

Ilmaisin auttaa päättämään milloin AFS-mikrosuodatin on vaihdettava (kuva 31). Jokaisessa alkuperäisessä Philips-pölypussipakkauksessa **Oslo+** (tuotenumero HR 6938 tai varaosanumero 4822 015 70049) tai **Oslo+ Hygiene (suljettava)** (tuotenumero HR 6938.OSH tai varaosanumero 4822 015 70057) on mukana yksi uusi AFS-mikrosuodatin.

Katso vaihto-ohjeet kuvista 32-33.

- Aseta uuden suodattimen alareuna kunnolla telineen kielekkeiden taakse.
- Kun asetat telineen takaisin, varmista, että suodatin on kokonaan sisällä.

Liitosjohdon vaihto

Tarkista liitosjohdon kunto säännöllisesti. Jos tämän laitteen verkkoliitosjohto vaurioituu, se on korvattava erikoisjohdolla. Ota yhteys lähimpään Philips-myyjään tai Philips-huoltoon.

Oikeus muutoksiin varataan.

Ελληνικά

- Για να μπορεί να γίνει ανακύκλωση των υλικών από τα οποία κατασκευάστηκε αυτή η σκούπα τα πλαστικά μέρη της που είναι ανακυκλωμένα είναι κωδικοποιημένα
- Το χαρτοκιβώτιο που είναι η συσκευασία της σκούπας έχει κατασκευαστεί από υλικό που ανακυκλώνεται επίσης.



ΣΗΜΑΝΤΙΚΟ

- Πριν χρησιμοποιήσετε τη συσκευή για πρώτη φορά, θα πρέπει να βεβαιωθείτε ότι η σακούλα τής σκόνης βρίσκεται στη σωστή θέση.
- Μη χρησιμοποιείτε την σκούπα για να σκουπίσετε υγρά οποιουδήποτε είδους.
- Μη χρησιμοποιείτε την σκούπα για να σκουπίσετε τυχόν στάχτες που δεν έχουν κρυώσει.
- Υπάρχει περίπτωση όταν σκουπίσετε πολύ λεπτή σκόνη αυτή να φράξει τους πόρους της χαρτοσακούλας με αποτέλεσμα να μειωθεί η απορροφητικότητα της σκούπας. Στην περίπτωση αυτή η σακούλα πρέπει να αντικατασταθεί άσχετα με το αν είναι ή όχι γεμάτη.
- Χρησιμοποιείτε την σκούπα μόνο με γνήσιες χαρτοσακούλες 2πλου τοιχώματος - μη χλωριούχες της Philips στους τύπους Oslo⁺ ή Oslo⁺ Hygiene (με στόμιο που κλείνει).
- Μη χρησιμοποιείτε την σκούπα χωρίς να έχετε τοποθετημένο το φίλτρο προστασίας του μοτέρ.

ΟΔΗΓΙΕΣ ΧΡΗΣΗΣ:

- Ενώστε τον σωλήνα σπιδάλ στο στόμιο της σκούπας πατώντας προς τα κάτω ώσπου να ακουσθεί ένα “κλικ”. (εικ. 1α).
- Για να αποσυνδέσετε τον σωλήνα σπιδάλ από το στόμιο της σκούπας πατήστε το πλαινό στο σωλήνα κουμπί και τραβήξτε (εικ. 1β).
- Για να συνδέσετε το στόμιο αναρρόφησης, τον τηλεσκοπικό σωλήνα και τη χειρολαβή: Βάλτε το στενότερο τμήμα μέσα στο φαρδύτερο τμήμα περιστεφοντάς το ελαφρά (εικ. 2). Για την αποσύνδεση: τραβήξτε προς τα έξω περιστεφοντάς.

- **Ρύγχη:**
 - **Πέλημα.** Μπορεί να χρησιμοποιηθεί σε χαλιά (χωρίς βούρτσα, εικ. 3) ή σε κανονικά πατώματα (με βούρτσα, εικ. 4).
 - **Μικρό Ρύγχος, βουρτσάκι, ρύγχος επιπλών, ρύγχος για καλοριφέρ.** Βρίσκονται στον ειδικό αποθηκευτικό χώρο εξαρτημάτων (εικ. 5-9).
- Τραβήξτε το καλώδιο ρεύματος από την σκούπα (εικ. 10) και τοποθετήστε το στην πρίζα.
- **Πατήστε τον διακόπτη ON/OFF (Ⓞ)** (εικ. 11).
- **Ηλεκτρονική ρύθμιση ισχύος** πάνω στην σκούπα σας επιτρέπει να χρησιμοποιείτε την σκούπα σε πολλά επίπεδα απορροφητικής ισχύος (εικ. 12).
MAX = μέγιστη ισχύς απορροφητικότητας
MIN = ελάχιστη ισχύς απορροφητικότητας
Μετακινείτε τον δείκτη προς το MAX μέχρι να επιτύχετε το επιθυμητό επίπεδο ισχύος.
Η μεσαία ισχύς απορροφητικότητας συνιστάται για γενική χρήση.
Η ελάχιστη ισχύς απορροφητικότητας συνιστάται για ξεσκόνισμα στο οποίο θα χρησιμοποιήσετε το ειδικό εξάρτημα βουρτσάκι για κουρτίνες, υφάσματα κ.λ.π.
Η μέγιστη ισχύς απορροφητικότητας συνιστάται για καθαρισμό πολύ βρώμικων χαλιών, μοκετών και σκληρών πατωμάτων.
- Η ρύθμιση ισχύος απορροφητικότητας στην χειρολαβή της σκούπας σας επιτρέπει να μειώνετε την απορροφητικότητα (εικ. 13). Η ευκολία αυτή σας παρέχεται και συνιστάται σε περίπτωση που επιθυμείτε λιγότερη απορροφητικότητα για σύντομο χρονικό διάστημα.

Κινητήρας “Turbomax” της Philips

Η σκούπα σας είναι εφοδιασμένη με τον υπέρ ισχυρό κινητήρα “Turbomax” της Philips.

Όσο η σακούλα είναι αρκετά άδεια η μεσαία ισχύς αναρρόφησης θα είναι αρκετή για γενική χρήση. Αυτό μειώνει την κατανάλωση ρεύματος και κάνει το σκούπισμα εύκολο.

Όταν η σακούλα κοντεύει να γεμίσει μπορείτε να επιλέξετε μεγαλύτερη ισχύ. Αυτό σας εξασφαλίζει ότι η σακούλα θα γεμίσει εντελώς.

Μη ικανοποιητική απορροφητικότητα;

Παρακαλώ ελέξτε:

- Είναι ο διακόπτης ρύθμισης ισχύος στην κανονική θέση;
- Είναι ο ρυθμιστής ισχύος της χειρολαβής στην θέση “ανοιχτός”;
- Είναι γεμάτη η χαρτοσακούλα;
- Είναι μπλοκαρισμένα από σκουπίδια το ρύγχος, οι σωλήνες ή το σπιράλ σωλήνας; Για να διώξετε τυχόν σκουπίδια που εμποδίζουν βάλτε τους σωλήνες στην αντίθετη κατεύθυνση προς την ροή του αέρα από μέσα τους.

“Παρκάρισμα” και σταμάτημα της σκούπας

Εάν επιθυμείτε να διακόψετε το σκούπισμα, μπορείτε να τοποθετήσετε το κλιπς του σωλήνα στην ειδική υποδοχή (εικ. 14). Μπορείτε να προσαρμόσετε το στήριγμα του σωλήνα σε όποιο ύψος επιθυμείτε εσείς. Με μια κίνηση ο σωλήνας τώρα είναι σταθεροποιημένο σε μια πολύ βολική θέση και το κοντέρ έχει κλείσει. Όταν σηκώσετε ξανά τον σωλήνα από αυτήν την θέση το μοτέρ θα ξαναλειτουργήσει αυτόματα.

Αποθήκευση

- Κλείστε τον διακόπτη της σκούπας (εικ. 16).
- Βγάλτε την πρίζα.
- Μαζέψτε το καλώδιο πατώντας το ειδικό κουμπί (☉) (εικ. 17).
- “Στερεώστε” τον κάτω σωλήνα στην σκούπα (εικ. 18-19). Μπορείτε να αλλάξετε το ύψος τοποθετώντας το στήριγμα του σωλήνα σ’ όποι σημείο του εσείς θέλετε.

Αλλαγή σακούλας

Ο δείκτης του πόσο γεμάτη είναι η σακούλα θα το δείξει αν η σακούλα γεμίσει (εικ. 20).

- Κλείστε την σκούπα με τον διακόπτη (εικ. 16).
- Βγάλτε το στόμιο (εικ. 1β).
- Ανοίχτε το καπάκι (εικ. 21).
- Βγάλτε την σακούλα με την θήκη της (εικ. 22).
- Πάρτε την σακούλα από την θήκη της (εικ. 23).
- Υγιεινή: η σακούλα αυτόματα κλείνει.
- Πετάξτε την γεμάτη σακούλα.
- Γλυστρήστε το χαρτονένιο μπροστινό της

νέας σακούλας μέσα στις δύο εγκοπές της κασέτας όσο πηγαίνει (εικ. 24-25).

- Τοποθετείστε την κασέτα με την νέα σακούλα (εικ. 26).
Λυγίστε το πίσω μέρος της σακούλας προς τα κάτω.
- Κλείστε το καπάκι (κλικ!) (εικ. 27).
Σημείωση: Αν δεν τοποθετηθεί σακούλα στην θήκη-κασέτα, το καπάκι της σκούπας δεν κλείνει.

Αντικατάσταση φίλτρου προστασίας του κινητήρα

Αφού βγάλετε την γεμάτη σακούλα μπορείτε να δείτε τη θήκη με το φίλτρο του κινητήρα.

Αντικαταστήστε το φίλτρο, όταν τοποθετείτε την πρώτη σακούλα από ένα νέο σετ.

Μπορείτε από την θήκη να βγάζετε τινάζοντας (σε κατάλληλο μέρος) το φίλτρο χωρίς να το ακουμπήσετε.

Τοποθετείστε το νέο φίλτρο με την άσπρη πλευρά προς την σακούλα (εικ. 28-30).

Πιέστε την θήκη με το φίλτρο να σταθεί σωστά στη θέση της (να προσαρμοστεί σωστά στο κάτω μέρος).

Αντικατάσταση του μικρού φίλτρου AFS

Ο δείκτης θα σας βοηθήσει αν το φίλτρο AFS θέλει αντικατάσταση (εικ. 31).

Νέο φίλτρο AFS υπάρχει με κάθε σετ από σακούλες της Φίλιπς **Oslo+** (αριθμ. HR 6938 ή 4822 015 70049) ή **Oslo+ Hygiene** (κλειστού τύπου) (αριθμ. HR 6938-OSH ή 4822 015 70057).

Δείτε εικόνες 32-33 για την διαδικασία που χρειάζεται.

- Τοποθετείστε το κάτω άκρο του νέου φίλτρου κατάλληλα πίσω από τις γρίλιες της θήκης.
- Όταν κλείνετε την θήκη βεβαιωθείτε ότι το φίλτρο έχει τοποθετηθεί σωστά.

Αποκατάσταση καλωδίου

Αν το καλώδιο ρεύματος της συσκευής καταστραφεί πρέπει να αντικατασταθεί από ίδιο καλώδιο από το Service της εταιρείας.

