

제품 등록 및 고객 지원은

[www.philips.com/welcome](http://www.philips.com/welcome) 을 방문하십시오.

한국어

# XEL SIS

Type HD8943 / HD8944

## 사용 및 유지관리 설명서



KOR

본 커피 머신을 사용하기 전에 첨부된 사용 설명서를 읽으시기 바랍니다.  
안전 규정을 주의 깊게 읽으십시오.

CE

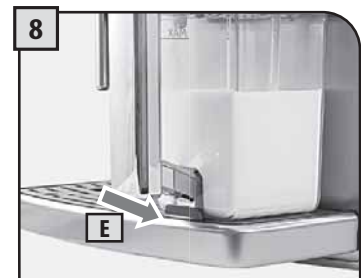
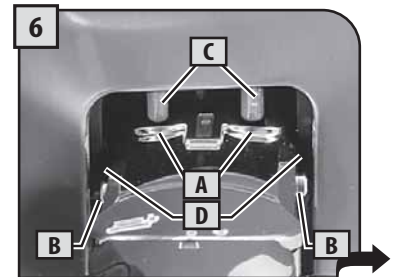
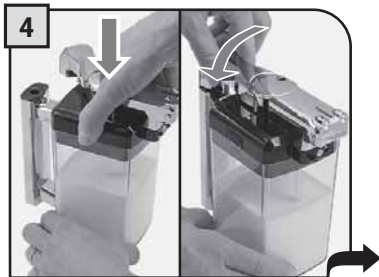
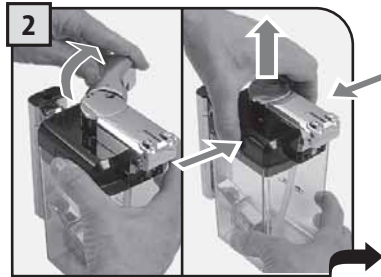
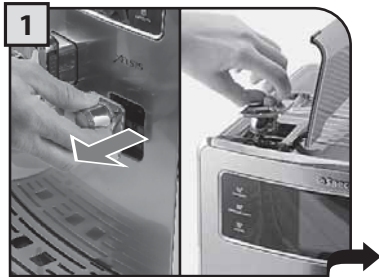
**PHILIPS**  
**Saeco**

## IV 우유통 조립 과정

올바른 우유통 사용 방법은 12페이지에 기술되어 있습니다.

우유통 급수관의 유지관리 방법은 38페이지에 기술되어 있습니다.

구성품 분해 및 청소 방법은 43페이지에 기술되어 있습니다.



커피 머신을 처음 사용하거나 장기간 동안 사용하지 않은 경우에는 우유통을 깨끗하게 청소하십시오.  
철저한 위생관리 및 청소는 우유통의 올바른 작동을 가능하게 하며 인체에 유해한 영향을 미칠 수 있는 박테리아 증식을 방지합니다.

일반 정보 .....	2
커피 머신 구성품 및 액세서리 - 제어판 .....	3
설치 .....	4
커피 머신 켜기 .....	4
언어 설정 .....	5
물 경도 측정 .....	5
첫 사용 - 장기간 미작동 후 사용 .....	6
INTENZA 정수 필터 .....	7
조정 .....	8
사용자 선택 .....	8
SAECO 맞춤 시스템 .....	9
분쇄기 조정 .....	9
OPTI-DOSE(커피 분쇄량 조정) .....	10
음료 추출구 높이 조정 .....	10
SAECO 추출 시스템 (SBS) .....	11
대기 모드 .....	11
우유통 사용법 .....	12
커피 추출 .....	14
에스프레소 / 롱 커피 .....	14
분쇄 커피로 추출한 음료 .....	15
카푸치노 / 라떼 마끼아또 / 카페 라떼 .....	16
청소 과정 .....	17
뜨거운 물 분사 .....	18
특별 음료 .....	19
스팀 분사 .....	19
아메리칸 커피 .....	20
뜨거운 우유 .....	20
에스프레소 마끼아또 .....	20
음료 추출 시간 단축 프로그래밍 .....	21
사용자 메뉴 .....	22
음료 메뉴 .....	24
커피 머신 메뉴 .....	27
유지관리 .....	34
청소 .....	40
사용 중 유지관리 .....	40
일반 커피 머신 청소 .....	41
추출 그룹 청소 .....	42
우유통 청소 .....	43
우유통 조립 .....	44
커피 머신 경고 .....	45
안전 규정 .....	47

## 2 일반 정보 - 기술 제원

### 일반 정보

본 커피 머신은 커피 원두를 사용하여 에스프레소 커피를 만들 때 적합하며 스팀 및 뜨거운 물을 분사하는 장치를 갖추고 있습니다.

본 커피 머신은 가정용으로 제작되었으며 다량 추출 또는 상업용으로는 적합하지 않습니다.

**경고:** 다음과 같은 경우로 인해 발생한 손상에 대해서는 일체의 책임을 지지 않습니다.

- 원래 용도 이외의 목적으로 부적절하게 사용한 경우
- 필립스 공식 서비스 센터가 아닌 곳에서 수리를 받은 경우
- 전원 코드를 함부로 다룬 경우
- 제품의 부품을 함부로 다룬 경우
- 정품이 아닌 부품 및 액세서리를 사용한 경우
- 머신 스케일 제거에 실패했거나 32°F(0°C) 이하의 온도에서 커피 머신을 사용한 경우

이러한 경우, 제품 보증을 무효화하거나 철회할 수 있습니다.



삼각형 경고 표시는 사용자의 안전을 위한 모든 중요한 설명을 나타냅니다. 심각한 부상을 예방하기 위하여 지시사항을 따라주시고.

### 설명서 사용 방법

사용 설명서를 안전한 장소에 보관하고 커피 머신을 사용하는 사람이라면 누구나 활용할 수 있도록 하십시오. 보다 자세한 내용이 궁금하거나 문제가 발생할 경우, 필립스 공식 서비스 센터에 문의하시기 바랍니다.

이 설명서를 보관하십시오.

### 전원 공급 코드에 대한 사용 설명서

- 긴 코드에 감기거나 걸려 넘어질 위험을 줄이기 위해 짧은 전원 공급 코드를 제공합니다.
- 사용 시 주의를 기울인다면 연장 코드를 구입하여 사용하셔도 됩니다.  
연장 코드를 사용할 경우, 다음을 확인하십시오.
  - a. 연장 코드에 표시된 전기 등급은 해당 제품의 전기 등급만큼 높아야 합니다.
  - b. 조리대 또는 식탁 위에 긴 코드가 걸쳐져 있을 경우, 아이들이 잡아당기거나 걸려 넘어질 위험이 있으므로 가리키고 정돈해야 합니다.
  - c. 접지형 플러그를 사용하는 제품일 경우, 연장 코드는 접지형 3선 코드이어야 합니다.
- 멀티 콘센트를 사용하지 마십시오.

### 기술 제원

정격 전압	제품에 부착된 라벨 참조
전력 등급	제품에 부착된 라벨 참조
전원 공급 장치	제품에 부착된 라벨 참조
외관 재질	열가소성 재질/금속
크기 (가로 x 세로 x 높이)	280 x 370 x 420mm - 11.0 x 14.6 x 16.5in
중량	17 Kg - 37.5 lbs
코드 길이	1200 mm - 47.24 in
제어판	앞면
물 탱크	1.6lit - 54.1oz(분리형)
원두 투입구 용량	350g - 커피 원두 12.3oz
펌프 압력	15 바
보일러	스테인리스 스틸
분쇄기	세라믹
분쇄된 원두커피량	7 - 10.5 grams / 0.25 - 0.37 oz.
찌꺼기 통 용량	약 15개
안전 장치	보일러 압력 안전 밸브 - 이중안전 온도 조절 장치

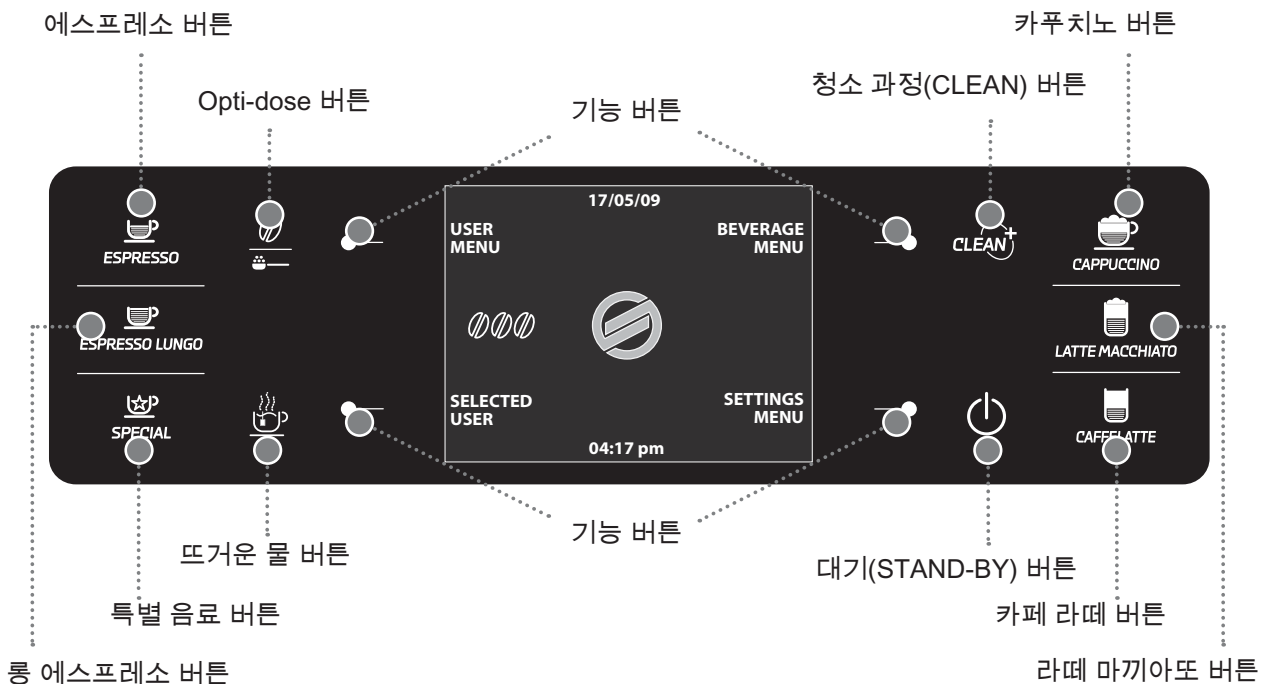
이 표에 대한 참고 사항은 첨부된 카드에 나와 있으며, 이 카드에 자세한 사항이 기재되어 있습니다.

## 커피 머신 구성품 및 액세서리

- |                             |  |
|-----------------------------|--|
| 1 물 탱크 + 덮개                 | 15 찌꺼기 통 + 보호 요소                       |
| 2 컵 예열판                     | 16 내부 물받이 + 덮개                         |
| 3 분쇄 커피 투입구                 | 17 서비스 도어 버튼                           |
| 4 서비스 도어                    | 18 전원 스위치                              |
| 5 SBS 다이얼                   | 19 전원 코드 커넥터                           |
| 6 뜨거운 물/스팀 봉                | 20 우유통                                 |
| 7 물받이 교체시기 표시기              | 21 분쇄 커피용 스푼                           |
| 8 덮개 달린 원두 투입구              | 22 물 경도 검사지                            |
| 9 분쇄 조절기                    | 23 추출 그룹 윤활유                           |
| 10 제어판                      | 24 스케일 제거 용액                           |
| 11 우유통 연결부                  | 25 추출 그룹 세척제                           |
| 12 음료 추출구                   | 26 전원 코드                               |
| 13 물받이 + 분리형 잔 받침대+ 밀폐형 지지대 | 27 Intenza 정수 필터                       |
| 14 추출 그룹                    | 28 청소용 브러시                             |
|                             | 29 보호 덮개                               |
|                             | 30 디지털 ID (사용자 선택) - Xelsis ID 모델에 한 함 |

## 제어판

제어판은 모든 기능을 인체공학적으로 사용할 수 있도록 고안되었습니다.



## 4 설치

### 커피 머신 켜기

커피 머신을 켜기 전에 전원 스위치가 "0"에 설정되어 있는지 확인하십시오



오른쪽 바깥 덮개를 들어 올린 다음, 안쪽 덮개를 엽니다.



커피 원두를 원두 투입구 안으로 천천히 부으십시오. 안쪽 덮개를 다시 올려 놓고 바깥쪽 덮개를 닫습니다.



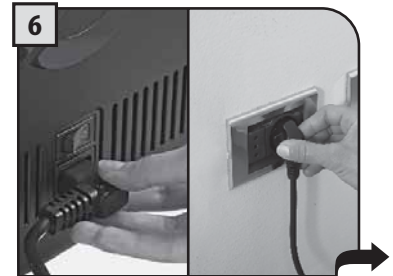
왼쪽 바깥 덮개를 들어 올린 다음, 안쪽 덮개를 엽니다.



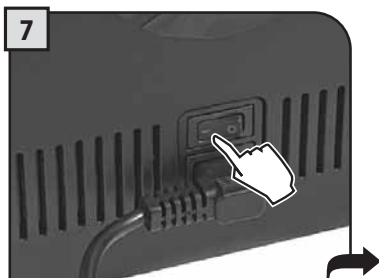
손잡이를 이용하여 물 탱크를 분리하십시오.



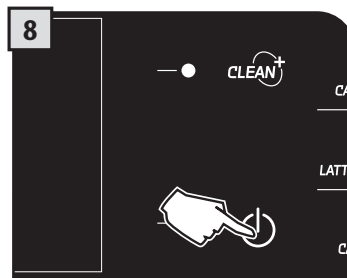
물 탱크를 깨끗한 식수로 채우십시오. 최고 수위 표시(MAX) 이상 물을 넣지 마십시오. 물 탱크를 다시 커피 머신에 장착시킵니다.



커피 머신 뒷면에 있는 콘센트에 플러그를 꽂으시고 다른 한 쪽을 해당 전압을 공급하는 전원 콘센트에 꽂으십시오.



커피 머신을 켜기 위해 전원 스위치를 "I"로 돌립니다.



제어판의 LED가 빨간색으로 깜빡입니다. 커피 머신을 켜기 위해 "대기 (STAND-BY)" 버튼을 누르십시오.

적정 온도에 도달하면 내부 급수관의 준비 및 행굼 과정이 수행됩니다. 소량의 물이 분사됩니다. 이 과정이 완료될 때까지 기다리십시오. 커피 추출 화면이 제어판에 나타납니다. 3페이지를 참고하십시오.

제품을 처음 사용할 경우에만 5페이지에 나와 있는 것처럼 (1) 화면이 나타날 것입니다. 이때 관련 메뉴를 통해 언어를 설정할 수 있습니다(27페이지 참조).

## 언어 설정

이 설정을 통해 커피 머신의 사용 언어를 선택할 수 있습니다. 또한 커피 머신을 사용하게 될 해당 국가의 음료에 대한 전형적인 기본값에 맞춰 음료의 기본값을 조정할 수 있습니다. 국가별로 언어를 구분한 이유는 이 때문이기도 합니다.

언어가 선택되지 않았을 경우, 다음 번에 커피 머신을 켤 때 설정 화면이 다시 나타납니다.

**1**

(▲) 나 (▼) 화살표 버튼을 눌러 원하는 언어를 선택하십시오.

**2**

"저장(OK)" 버튼을 누르십시오.

**3**

커피 머신이 예열 단계를 활성화합니다. 완료될 때까지 기다리십시오.

**4**

예열 단계가 완료되면 내부 급수관의 헹굼 과정이 실행됩니다. "헹굼 중지(STOP RINSING)" 버튼을 누르면 해당 과정이 중단됩니다.

**5**

소량의 물이 분사됩니다. 이 과정이 자동으로 완료될 때까지 기다리십시오.

**6**

이제 커피 머신을 사용할 수 있습니다.

## 물 경도 측정하기

검사지는 1회만 사용할 수 있습니다.

**1**

커피 머신과 함께 제공된 물 경도 검사지를 1초 동안 물에 담그십시오.

**2**

물 경도 값을 확인하신 후 설정하십시오.

- 커피 머신의 물 경도 레벨(32페이지)
- Intenza 아로마 시스템(7페이지)



## 6 설치

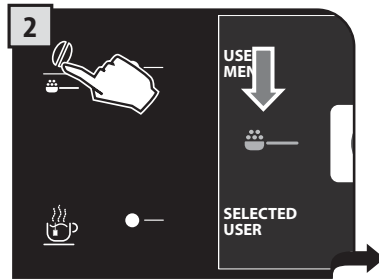
### 첫 사용 - 장기간 미작동 후 사용

커피 추출물의 품질을 개선하기 위해 제품을 처음 사용하거나 장기간 작동하지 않았을 경우에는 이 과정을 실행하십시오.

좋은 품질의 음료를 즐기기 위해서는 몇 번의 간단한 작업이 필요합니다.



음료 추출구 아래에 큰 용기를 놓으십시오.



아이콘이 나타날 때까지 버튼을 1회 이상 누르십시오.



해당 버튼을 눌러 원하는 커피를 선택하십시오.



음료 추출구를 통해 물을 분사하려면 "확인(OK)" 버튼을 누르십시오. 이 단계에서는 커피를 넣지 마십시오.



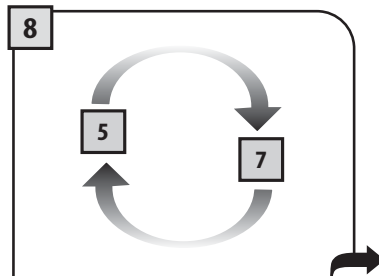
분사 단계가 끝나면 뜨거운 물/스팀 봉 아래에 용기를 놓으십시오.



버튼을 누른 다음 프로그래밍된 물의 양이 분사될 때까지 기다리십시오. "뜨거운 물 중지 (STOP HOT WATER)"를 누르면 물 분사가 중단됩니다.



이 단계가 끝나면 용기를 비우십시오.



물 탱크를 다 비울 때까지 5단계에서 7단계까지의 과정을 반복하십시오.



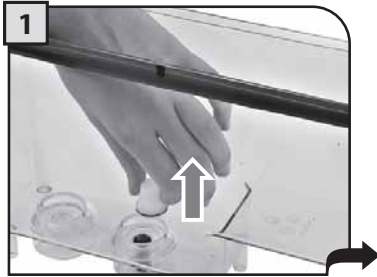
앞서 설명한 것과 같이 물 탱크를 깨끗한 식수로 채우십시오. 이제 뛰어난 품질의 음료를 추출할 수 있습니다!



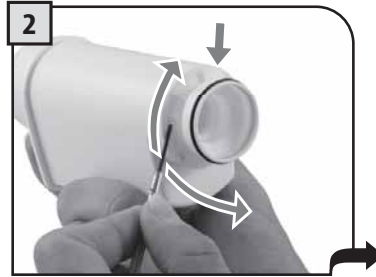
## INTENZA 정수 필터

물의 품질을 향상시키고 커피 머신의 수명을 연장하기 위해 정수 필터 설치를 권장합니다. 설치를 마친 후, 정수 필터 초기화 프로그램으로 이동하십시오(27페이지의 "커피 머신 메뉴" 참조). 이런 방법으로 커피 머신은 사용자에게 정수 필터의 교체 시기를 알려줍니다.

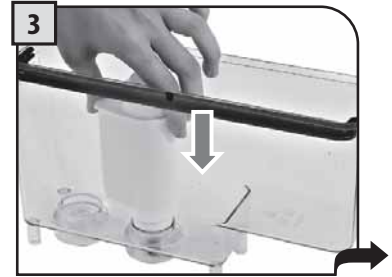
정수 필터의 포장을 뜯어서 찬물에 수직으로 담근 다음(열려 있는 쪽이 위로 향하게 하여) 가장자리를 부드럽게 눌러 기포가 빠져나가게 합니다.



물 탱크에 있는 작은 흰색 필터를 분리하여 먼지가 없는 건조한 장소에 보관하십시오.



Intenza 아로마 시스템 설치  
A = 연수  
B = 보통수(표준)  
C = 경수



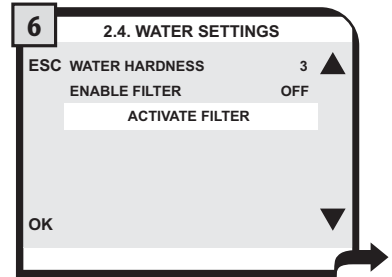
빈 물 탱크에 필터를 넣으십시오. 표시점과 홈은 반드시 일치해야 합니다. 완전히 장착될 때까지 단단히 밀어 넣습니다.



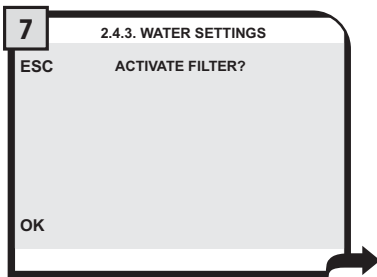
물 탱크를 깨끗한 생수로 채운 다음, 커피 머신에 다시 장착합니다.



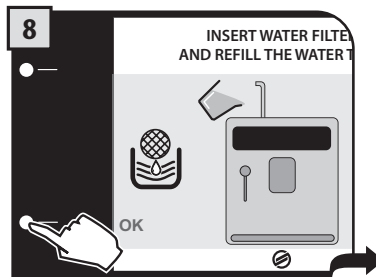
뜨거운 물/스팀 봉 아래에 용기를 놓으십시오.



"커피 머신 메뉴"로 갑니다(27 페이지 참조). "물 설정(WATER SETTINGS)" 및 "필터 활성화(ACTIVATE FILTERS)"를 선택한 다음, "확인(OK)"을 누르십시오.



"확인(OK)" 버튼을 누릅니다.



"확인(OK)" 버튼을 눌러 새로운 정수 필터의 적용을 확인합니다.



"확인(OK)" 버튼을 눌러 확인합니다. 과정이 완료될 때까지 기다린 다음, 용기를 분리하십시오.

참고: 이 단계가 끝나면 디스플레이는 자동으로 커피 추출 화면으로 돌아갑니다.

Intenza 정수 필터를 구입할 수 없는 경우, 앞서 분리한 작은 흰색 필터를(포인트 1 참조) 물 탱크 안에 끼워 넣으십시오.

## 사용자 선택

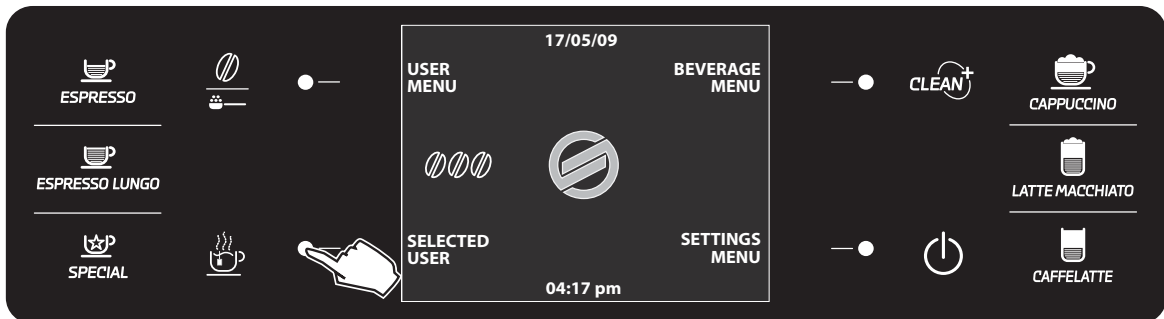
본 커피 머신은 최대 6명의 사용자가 자신만의 취향 및 설정을 입력할 수 있도록 고안되었습니다.

수시로 사용자를 추가 및 삭제할 수 있으며 각 사용자를 제어판에서 쉽게 분별하기 위해 독특한 아이콘을 부여할 수 있습니다.

기본 설정은 철저한 시장 조사를 바탕으로 입력되었습니다. 기본 설정대로 사용하거나 사용자의 취향에 맞도록 조정할 수 있습니다.

새로운 사용자 정보 및 음료 프로그램을 생성하려면 설명서의 “사용자 메뉴” 섹션을 참조하십시오.

음료 설정이 프로그램에 입력되면 사용자는 메인 메뉴의 “선택된 사용자 (SELECTED USER)” 버튼을 통해 자신의 설정 메뉴에 빠르게 액세스하여 버튼 하나만으로 자신이 가장 좋아하는 커피 음료를 가장 좋아하는 대로 즐길 수 있습니다.



## SAECO 맞춤 시스템

천연 식품인 커피는 원산지, 블렌딩 및 로스팅 방법에 따라 특성이 달라질 수 있습니다. Saeco 커피 머신은 시중에서 구할 수 있는 모든 종류의 커피 원두(향커피 또는 카라멜라이즈드 커피 제외)에 적용할 수 있는 맞춤 시스템을 갖추고 있습니다.

- 본 커피 머신은 최상의 커피를 만들기 위해 추출 방식을 자동으로 조정할 수 있으며 완벽한 원두 압축방식을 통해 커피 원두의 종류에 상관없이 향을 만끽할 수 있는 진정한 에스프레소 커피를 제공합니다.
- Saeco 맞춤 시스템은 커피 머신이 분쇄 커피의 농도를 조정할 수 있도록 커피 몇 잔을 추출해 보는 학습 과정입니다.
- 커피 추출을 최적화하는 데 있어 분쇄 조절이 필요한 특별한 블렌드의 경우에는 각별한 주의가 필요합니다.

## 분쇄기 조정

본 커피 머신은 커피 원두의 종류에 맞게 분쇄기를 간단히 조정할 수 있도록 고안되었습니다.

**참고 사항:** 분쇄기를 사용할 때만 분쇄 조절기의 설정을 조정할 수 있습니다. 이 단계는 커피 추출의 첫 단계 중에 이루어집니다.

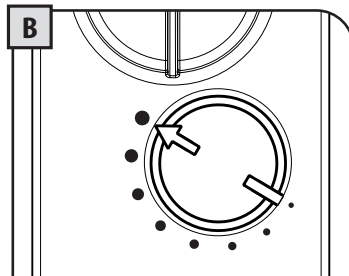
작동 부품에 손대지 않고도 원두 투입구 안에 있는 조절기를 이용하여 설정을 조정할 수 있습니다.

덮개에 나와 있는 표시에 따라 누른 채로 다이얼을 돌립니다(한 번에 한 단계씩).

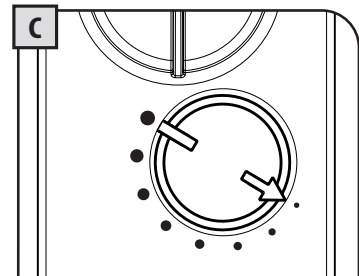
한 번에 한 단계씩 조절기를 누른 채로 돌려서 2~3잔의 커피를 추출하십시오. 이것이 분쇄 정도의 차이점을 확인할 수 있는 유일한 방법입니다.



누른 채로 돌립니다.



이 설정으로 매우 굵게 분쇄할 수 있습니다.



이 설정으로 매우 곱게 분쇄할 수 있습니다.

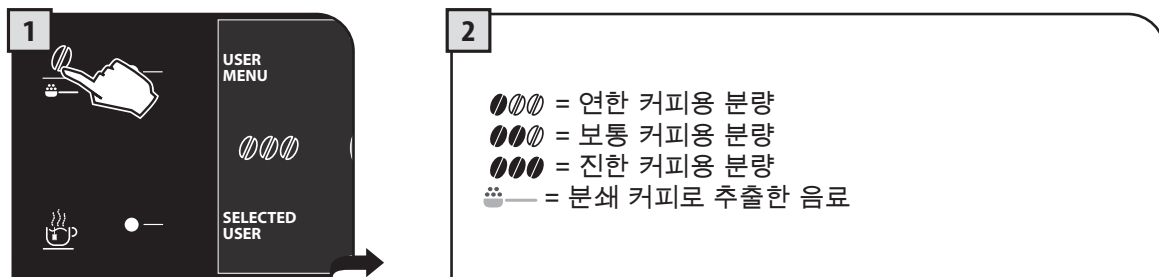
## 10 조정

## OPTI-DOSE(커피의 분쇄량 조정)

본 커피 머신은 커피 원두의 종류에 따라 분쇄해야 할 커피 양을 조정할 수 있습니다. 각 커피 원두 및 사용자에게 따른 조정 기준은 "음료 메뉴(BEVERAGE MENU)"에서 설정할 수 있습니다(24페이지 참조).

커피 분쇄량을 일시적으로 바꿀 수 있습니다. 변경 사항은 다음 커피 추출 시 적용됩니다.

커피 분쇄량을 일시적으로 바꾸려면 제어판에서 "0" 버튼을 누르거나 분쇄 커피 기능을 선택하십시오.



참고: 아메리칸 커피를 추출할 때는 설정을 조정할 수 없습니다(20페이지에 있는 "특별 음료" 참조).

## 음료 추출구 높이 조절

커피를 추출하기 전에 음료 추출구의 높이를 컵의 종류에 맞춰 조절하십시오.

그림처럼 수동으로 음료 추출구를 움직여서 조정하십시오.



참고: 매우 큰 용기를 사용해야 하는 경우에는 음료 추출구를 분리할 수 있습니다.

## SAECO 추출 시스템 (SBS)

SBS 다이얼은 커피의 풍부함 및 강렬함을 사용자가 원하는 방식으로 즐길 수 있도록 고안되었습니다. 연한 맛에서 진한 맛까지 취향에 따라 다이얼을 돌려서 커피의 농도를 설정할 수 있습니다.

### SBS – SAECO 추출 시스템

Saeco 추출 시스템(SBS)은 추출된 커피의 풍부한 맛을 조정합니다. 추출 단계에서도 커피 맛을 조정할 수 있습니다.

조정된 설정은 선택한 추출 방식에도 즉시 적용됩니다.



## 대기 모드

본 커피 머신에는 절전 기능이 있습니다. 60분 이상 사용하지 않으면 커피 머신은 대기 모드로 전환되어 보일러는 더 이상 가열되지 않으며 모든 장치는 꺼집니다.

전력 소비량을 최소한으로 줄였습니다. 커피 머신을 다시 켜려면 아무 버튼이나 누르십시오.

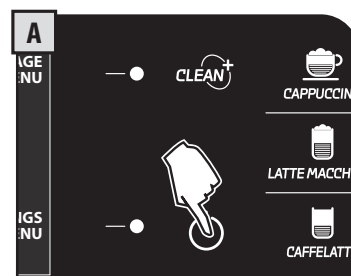
"대기(STAND-BY)" 버튼을 3초 동안 누르면 수동으로도 커피 머신의 상태를 대기 모드로 전환할 수 있습니다.

#### 참고:

- 1 서비스 도어가 열려 있는 상태에서는 대기 모드로 전환되지 않습니다.
- 2 대기 활성화 시간은 30페이지에 있는 "커피 머신 메뉴"를 참조하여 변경할 수 있습니다.
- 3 대기 모드로 전환되면 커피 머신은 내부 급수관의 행굼 과정을 수행합니다. "행굼 중지(STOP RINSING)" 버튼을 누르면 해당 과정이 중단됩니다.

다음 동작 중 하나가 실행되면 커피 머신이 다시 켜집니다.

- 1 제어판에서 아무 버튼이나 누를 경우
- 2 서비스 도어가 열린 경우(도어를 닫으면 커피 머신은 다시 대기 모드로 전환됩니다).
- 3 사전에 설정한 타이머가 활성화될 경우



커피 머신이 대기 모드로 전환되면 빨간색 불빛이 반짝거립니다.

## 12 우유통 사용법

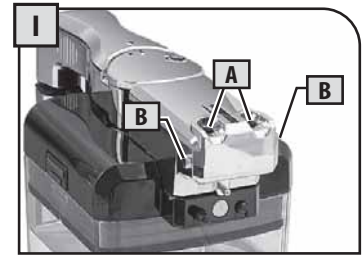
본 커피 머신은 맛있는 카푸치노, 라떼 마끼아또 및 우유가 함유된 모든 음료를 추출하기 위해 최상의 우유 거품을 만들 수 있는 우유통을 장착하였습니다.

**참고:** 우유통을 사용하기 전에 깨끗하고 위생적인 상태인지 확인하십시오. 우유통에 우유가 남아 있다면 사용하기 전에 섭취하는 데 적합한 상태인지 확인하십시오.

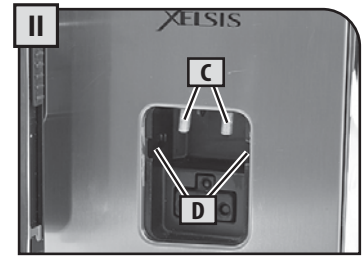
우유통을 이용하여 쉽게 스팀 우유 및 우유 거품을 만들 수 있습니다. 사용 후에는 우유통을 커피 머신에서 쉽게 분리하여 우유가 남은 경우 다시 냉장고에 보관할 수 있습니다.

사용 후에는 자동 청소 과정에 의해 자동으로 추출관을 세척합니다. 자동 청소 과정은 활성화 상태에서만 사용할 수 있으며(33페이지 참조) "청소(CLEAN)" 버튼을 눌러서 수동으로도 시작할 수 있습니다(17페이지 참조).

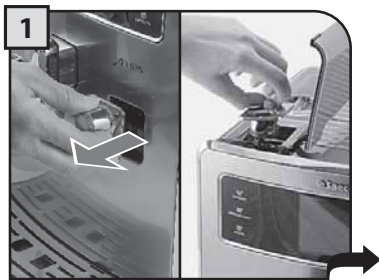
최상의 추출을 위해서는 우유통을 최소한 1주일에 1번은 분리한 뒤, 모든 구성품을 꼼꼼히 청소하여 부품을 깨끗한 상태로 유지해야 합니다. (올바른 청소를 위해 43페이지의 "우유통 청소" 섹션을 참조하십시오).



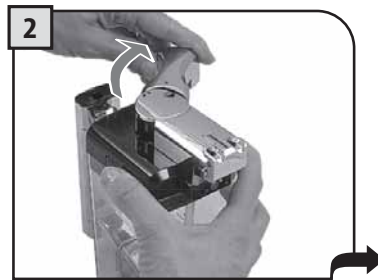
A = 우유통 구멍  
B = 우유통 핀



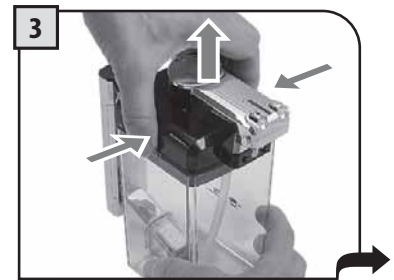
C = 커피 머신 결합부  
D = 우유통 핀 안내선



우유통 연결부의 보호 덮개를 분리하여 깨끗한 장소에 보관하십시오. 보호 덮개를 안쪽 덮개에 끼워 넣을 것을 권장합니다.



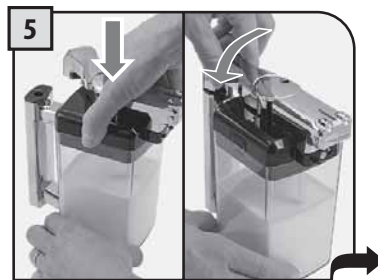
핸들을 시계 방향으로 돌려서 잠금 상태를 해제합니다.



뚜껑을 분리하려면 해제 버튼을 누르십시오.



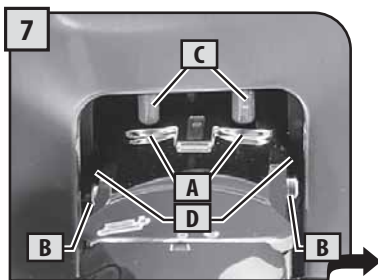
우유통에 찬 우유를 넣으십시오. 우유통에 표시된 "MIN" 눈금 이상의 우유를 채우면 "MAX" 눈금은 초과하지 마십시오.



뚜껑을 제자리에 놓은 다음, 제대로 닫았는지 확인합니다. 손잡이를 다시 중앙에 위치시켜 완벽히 밀폐합니다.



우유통을 앞면으로 기울여 넣습니다. 우유통을 잔 받침대에 있는 잠금 프레임(E)에 위치시킵니다.



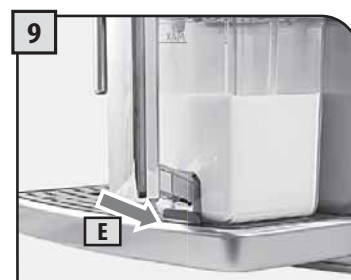
이 단계에서 우유통 구멍(A)은 결합부(C)보다 낮은 위치에 있습니다.  
우유통 핀(B)은 안내선(D)의 높이와 동일해야 합니다.



우유통을 잔 받침대에 있는 잠금 프레임(E)에 고정될 때까지 돌려 놓습니다 (그림에 표시).



억지로 우유통을 기울이지 마십시오.



우유통이 제자리에 장착됩니다.

## 우유통 분리하기

다음은 커피 머신으로부터 우유통을 올바르게 분리하는 방법입니다.



억지로 우유통을 기울이지 마십시오.



우유통의 배출구가 잔 받침대의 잠금 프레임(E)에 걸리도록 위로 당기십시오. 그 다음 우유통을 당겨 분리시킵니다.

사용 후에는 커피 머신으로부터 용기를 분리하고 우유가 남은 경우 올바른 보존을 위해 냉장고에 보관하십시오.

실온에 너무 오랫동안 두지 않을 것을 권장합니다. (10분 이상 두지 말 것.)

생산자의 지시에 따라 우유를 보관하고 유효기간이 지난 제품은 사용하지 마십시오. "우유통 청소" 섹션 (43페이지 참조)에 기술된 대로 용기를 세척하십시오.



## 14 커피 추출

### 에스프레소 / 롱 커피

다음은 에스프레소 추출 과정에 대한 설명입니다. 다른 종류의 커피를 추출하려면 해당 버튼을 누르십시오. 커피가 넘치는 것을 방지하기 위해 적절한 크기의 커피 컵을 사용하십시오.

두 잔을 추출하려면 버튼을 두 번 누르십시오. 입력된 양의 절반만큼 추출한 다음, 두 번째 분량의 커피를 분쇄하기 위해 잠시 추출을 중단합니다. 커피 추출이 다시 시작되고 완료됩니다.



한 잔 또는 두 잔의 에스프레소 커피를 추출할 수 있도록 필요한 만큼의 컵을 놓아 두십시오.



에스프레소 또는 롱 커피를 추출하기 위해 한 잔 또는 두 잔의 컵을 놓아 두십시오.



해당 잔 수 만큼 버튼을 눌러 음료를 선택하십시오. 한 번 누르면 한 잔, 두 번 누르면 두 잔이 추출됩니다.



선택된 커피 양을 분쇄하기 시작합니다.



선택된 음료를 추출하기 시작합니다.

"커피 중지(STOP COFFEE)"를 누르면 언제든지 커피 추출을 중단할 수 있습니다.



커피 머신은 기본으로 설정되어 있는 양을 기준으로 추출을 자동으로 완료합니다. 커피의 양을 사용자 지정하려면 24페이지를 참조하십시오.

## 분쇄 커피로 추출한 음료

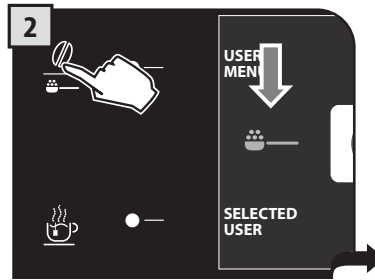
이 기능을 통해 분쇄 커피를 사용할 수 있습니다.

분쇄 커피는 반드시 커피 머신 위쪽에 위치한 투입구에 넣어야 합니다. 에스프레소 커피 머신에 맞춰 분쇄된 커피만 사용하시고 절대로 커피 원두 또는 인스턴트 커피를 사용하지 마십시오(24페이지에 있는 "음료 메뉴" 섹션 참조).

다음은 분쇄 커피를 이용하여 에스프레소를 추출하는 방법에 대한 예입니다.



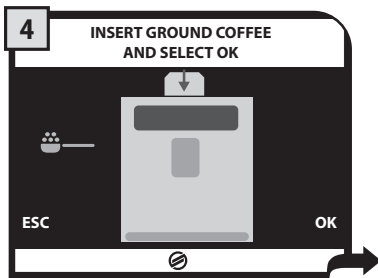
음료 추출구 아래에 컵을 한 잔 놓으십시오.



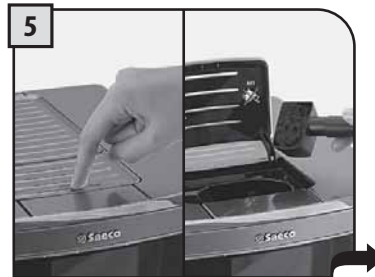
화면에 아이콘이 나타날 때까지 Opti-dose 버튼을 1회 이상 누르십시오.



해당하는 버튼을 눌러서 원하는 커피를 선택하십시오.



사용자에게 분쇄 커피를 투입구에 넣으라고 알려주는 메시지가 나타납니다.



도어를 열거나 들어올리려면 도어를 누르십시오. 제공된 계량 스푼을 이용하여 투입구에 분쇄 커피를 넣으십시오.



"확인(OK)"을 눌러 추출을 시작하십시오.



**경고:** 이 종류의 커피를 추출하고자 할 때는 투입구에 분쇄 커피만 넣으십시오.

한 번에 분쇄 커피 한 스푼만 넣으십시오. 이 기능을 사용할 때는 동시에 커피 두 잔을 추출할 수 없습니다.

### 참고:

- 4단계에서 메시지가 나타난 후, 30초 안에 추출 과정이 시작되지 않으면 커피 머신은 메인 메뉴로 돌아가고 투입된 커피는 찌꺼기 통으로 배출됩니다.
- 투입구에 분쇄 커피를 넣지 않으면 물만 분사됩니다.
- 커피 양이 너무 많거나 두 스푼 이상의 커피 양을 사용할 경우, 커피 머신에서 커피는 추출되지 않으며 투입구로 들어간 커피는 찌꺼기 통으로 배출됩니다.

## 커피 추출



분사 단계를 시작할 때, 커피 머신에서 우유나 스팀이 잠깐 쏟아져 나올 수 있습니다. 화상의 위험이 있습니다! 우유통을 분리하기 전에 항상 과정이 완전히 끝날 때까지 기다리십시오.  
"우유통 사용법" 섹션을 참조하십시오(12페이지 참조).

우유 제품을 추출할 때는 우유를 먼저 분사한 다음에 커피를 추출합니다. 이 경우, 동시에 두 잔을 추출하는 것은 불가능합니다.



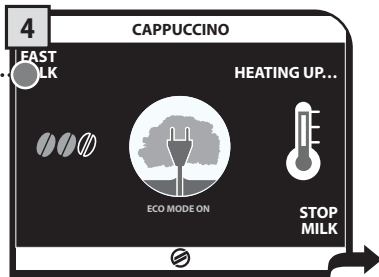
우유가 함유된 음료가 나오는 자리에 컵이나 용기를 놓으십시오.



우유통 위쪽의 핸들을 컵 위에서 돌리십시오. 우유가 넘치는 것을 막기 위해 항상 충분한 크기의 컵을 사용하십시오.



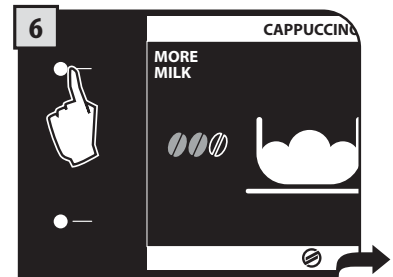
해당 버튼을 눌러 원하는 우유 음료를 선택하십시오. 한 번에 한 종류의 우유 음료만 선택할 수 있습니다.



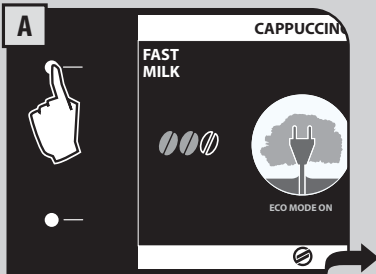
커피 머신이 추출을 시작합니다. 커피를 분쇄하고 우유를 분사하기 위해 가열합니다. 이 경우, ECOMODE 기능이 "켜짐(ON)"으로 설정되어 있습니다(28페이지 참조).



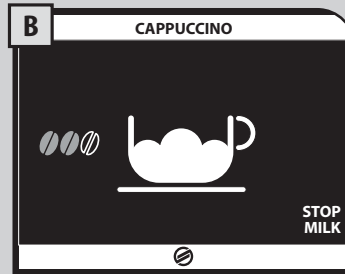
우유 분사를 시작합니다. "우유 중단(STOP MILK)"을 누르면 언제든지 우유 분사가 중단됩니다.



"더 많은 우유(MORE MILK)" 버튼을 누르면 우유 분사량을 늘릴 수 있습니다. 이 경우, 우유 거품은 분사되지 않습니다.

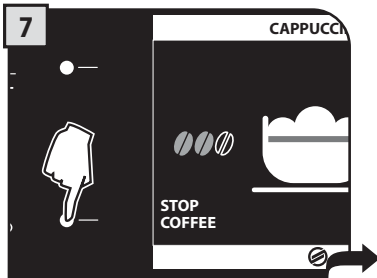


"빠른 우유(FAST MILK)" 버튼을 누르면 ECOMODE 기능이 비활성화되고 "꺼짐(OFF)"으로 설정됩니다.  
(28페이지 참조).



그런 다음 음료를 추출하면 예열 시간이 줄어듭니다. 그러나 이로 인해 에너지 소비는 늘어납니다.

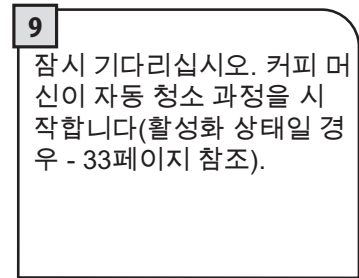
"커피 머신 메뉴(SETTINGS MENU)"를 통해서만 ECOMODE기능 다시 활성화됩니다(28페이지 참조).



우유를 분사한 다음 커피 추출이 시작됩니다. "커피 중지 (STOP COFFEE)"를 누르면 언제든지 커피 추출을 중단할 수 있습니다.



이 단계가 끝나면 카푸치노를 담은 컵을 꺼내고 핸들을 처음 위치로 돌려놓습니다.



잠시 기다리십시오. 커피 머신이 자동 청소 과정을 시작합니다(활성화 상태일 경우 - 33페이지 참조).

청소 과정이 완료되면 우유통을 분리하여 냉장고에 넣습니다.



**절대로 청소 과정 중에는 우유통 핸들을 잡지 마십시오. 화상의 위험이 있습니다!**

라떼 마끼아또, 카페 라떼 또는 뜨거운 우유를 준비하는 과정은 유사합니다("특별 음료" 섹션을 참조하십시오 - 19페이지 참조).

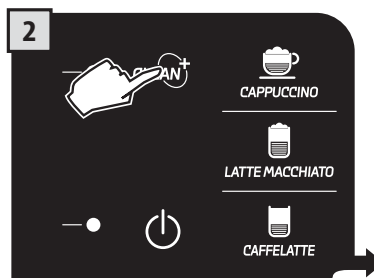
## 청소 과정

본 커피 머신은 언제든지 빠른 청소 과정을 실행할 수 있습니다. 청소 과정은 음료 추출 전 또는 후에 실행할 수 있습니다.

이 옵션을 통해 원하는 방식으로 용기 청소 과정을 관리할 수 있습니다. 장기간 사용하지 않은 경우, 청소 과정을 통해 급수관을 소독할 수 있습니다.



12 및 13페이지에 기술된 설명에 따라 용기를 놓으십시오. 청소 과정은 우유와 접촉하는 급수관에만 이루어지며 용기 안의 우유 존재 여부와는 별개로 수행됩니다.



"청소 과정(CLEAN)" 버튼을 누르십시오. 커피 머신이 추가 청소 과정을 실행합니다.



이 단계가 끝나면 사용이 가능해진 우유통을 분리할 수 있습니다.

우유통을 올바르게 끼워 넣거나 분리하기 위해 12 및 13페이지의 설명을 참조하십시오.

## 18 뜨거운 물

### 뜨거운 물 분사



경고: 분사에 앞서 뜨거운 물이 잠깐 쏟아져 나올 수 있으며 이로 인한 화상에 주의하십시오. 뜨거운 물/스팀 봉이 고온 상태일 수 있습니다. 맨손으로 만지지 마십시오.



뜨거운 물/스팀 봉 아래에 용기를 놓으십시오.



뜨거운 물 버튼을 누른 다음 프로그래밍된 물의 양이 분사될 때까지 기다리십시오. “뜨거운 물 중지 (STOP HOT WATER)”를 누르면 물 분사가 중단됩니다.



뜨거운 물 분사가 끝나면 원하는 양의 물이 담긴 용기를 꺼내십시오.

뜨거운 물을 새로 분사하려면 이 과정을 반복하십시오.  
분사를 마친 후에 급수관에 물이 남게 되는데 이로 인해 물이 쉼 수도 있습니다.  
이것은 일반적인 현상입니다.

## 특별 음료

본 커피 머신은 메인 메뉴에 없는 음료도 추출할 수 있도록 설계되었습니다.

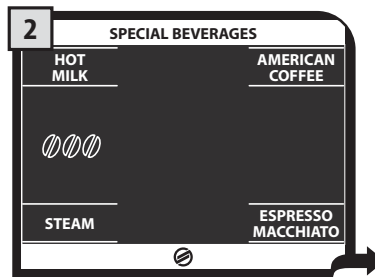
참고: 선택된 음료가 없으면 커피 머신은 메인 메뉴로 돌아갑니다.



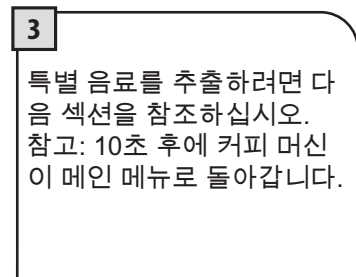
**경고:** 분사에 앞서 뜨거운 물이 잠깐 쏟아져 나올 수 있으며 이로 인한 화상에 주의하십시오. 뜨거운 물/스팀 봉이 고온 상태일 수 있습니다. 맨손으로 만지지 마십시오.



"특별(SPECIAL)" 버튼을 눌러서 기본 메뉴에 액세스합니다.



특별 음료 추출 메뉴가 제어판에 나타납니다.



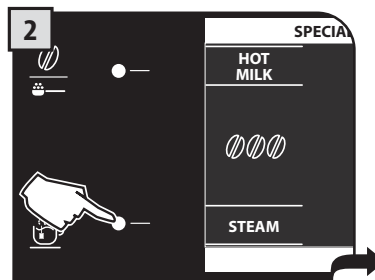
뜨거운 우유를 분사하거나 에스프레소 마끼아토를 준비하려면 카푸치노 만드는 방법에 관한 섹션을 참조하여 추출 순서와 청소에 관한 세부사항을 확인하십시오(16 및 17페이지 참조).

## 스팀 분사

우유, 물 또는 다른 음료를 가열하는 데 스팀을 사용할 수 있습니다.



뜨거운 물/스팀 봉 아래에 용기를 놓으십시오.



"스팀(STEAM)" 버튼을 누른 다음, 프로그래밍된 스팀 양이 분사될 때까지 기다리십시오.



"스팀 중지(STOP STEAM)"를 누르면 스팀 분사가 중단됩니다. 스팀 분사가 완료되면 따뜻한 음료에 들어있는 용기를 꺼내십시오.

스팀을 잘 분사하려면 용기를 천천히 원을 그리듯이 움직여 이용할 것을 권장합니다.

## 아메리칸 커피

이 특정 프로그램을 통해 아메리칸 커피를 추출할 수 있습니다. 특별한 방식으로 아메리칸 커피의 맛을 구현 해내는 커피 추출 방법을 고안했습니다. 추출이 몇 차례에 걸쳐 이뤄지는 것은 정상적인 현상입니다.

참고: 제어판에 나타난 것처럼 SBS 다이얼을 시계 반대방향으로 완전히 돌리십시오(11페이지 참조). 두 번의 커피 추출 과정을 통해 이 음료가 만들어집니다. 이 음료를 추출하는 동안에는 "Opti-dose"로 향을 조절할 수 없습니다(10페이지 참조). 이 방법은 사용자에게 의해 변경될 수 없습니다.



음료 추출구 아래에 컵을 놓으십시오.



"아메리칸 커피(AMERICAN COFFEE)" 버튼을 누르십시오.



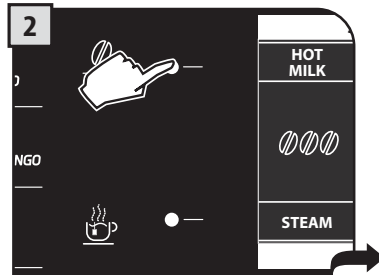
추출 단계가 끝나면 커피가 든 컵을 분리하십시오.

## 뜨거운 우유

특정 프로그램을 통해 뜨거운 우유를 추출할 수 있습니다.



음료 추출구 아래에 컵을 놓으십시오. 우유통의 위쪽 핸들을 컵 위에서 회전시킵니다.



"뜨거운 우유(HOT MILK)" 버튼을 누른 다음, 뜨거운 우유가 분사될 때까지 기다리십시오.



우유 분사가 끝나면 우유가 담긴 컵을 꺼내십시오.

## 에스프레소 마끼아또

특정 프로그램을 통해 에스프레소 마끼아또를 추출할 수 있습니다.



음료 추출구 아래에 컵을 놓으십시오. 우유통의 위쪽 핸들을 컵 위에서 회전시킵니다.



"에스프레소 마끼아또(ESPRESSO MACCHIATO)" 버튼을 누른 다음 에스프레소 마끼아또가 추출되는 동안 기다리십시오.



추출 단계가 끝나면 커피가 든 컵을 꺼내십시오.





추출 단계를 시작하기 전에 커피 머신에서 우유나 스팀이 잠깐 쏟아져 나올 수 있습니다. 화상의 위험이 있습니다! "우유통 사용법" 섹션을 참조하십시오.

이 섹션에서는 카푸치노를 만들기 위한 프로그래밍 순서를 설명합니다. 모든 음료를 신속하고 간편하게 프로그래밍하는 단계를 소개하고자 제시하는 예입니다.

각각의 프로그래밍 설정은 현재 선택된 사용자에게만 적용됩니다. 다른 사용자는 프로그래밍 과정을 반복해야 합니다.

신속하게 음료 프로그래밍을 마친 후, "음료 메뉴(BEVERAGE MENU)"를 통해 더 정교하고 자세하게 조정할 수 있습니다(24페이지 참조).



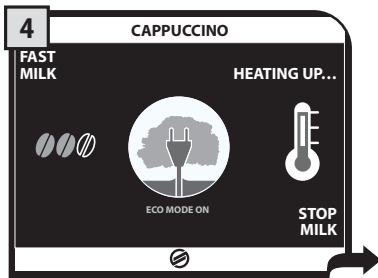
1 카푸치노나 라떼 마끼아또가 추출될 자리에 컵이나 용기를 놓으십시오.



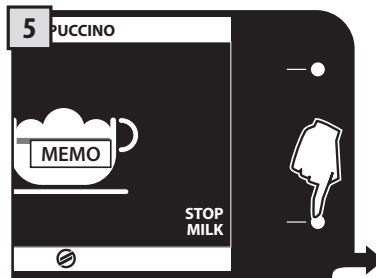
2 용기 위쪽의 핸들을 컵 위에서 회전시킵니다. 평소 사용하는 컵을 사용하십시오.



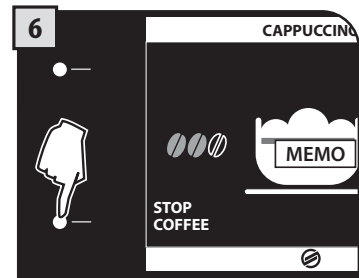
3 프로그래밍을 시작하려면 3초 동안 버튼을 누른 채로 기다리십시오.



4 커피 머신이 추출을 시작합니다. 분사 준비를 위해 커피를 분쇄하고 우유를 가열합니다.



5 우유 분사를 시작합니다. 원하는 양이 분사되면 "우유 중단(STOP MILK)"을 누르십시오.



6 우유 분사가 끝난 뒤 커피 추출이 시작됩니다. 원하는 양이 추출되면 "커피 중지(STOP COFFEE)"를 누르십시오.

음료 추출 시간이 프로그래밍되었습니다.

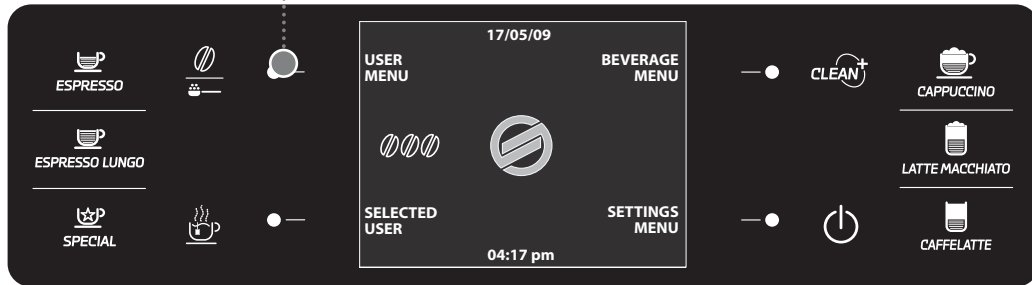
앞으로 이 음료를 추출하는 데는 지금까지 걸린 정도의 시간이 소요됩니다.

다른 음료를 프로그래밍하려면 원하는 음료의 버튼을 길게 누른 다음 같은 과정을 수행합니다.

## 22 사용자 메뉴

본 커피 머신은 선택된 사용자에게 맞춰 음료 추출 설정을 사용자가 직접 지정할 수 있습니다.

사용자 설정 선택 버튼

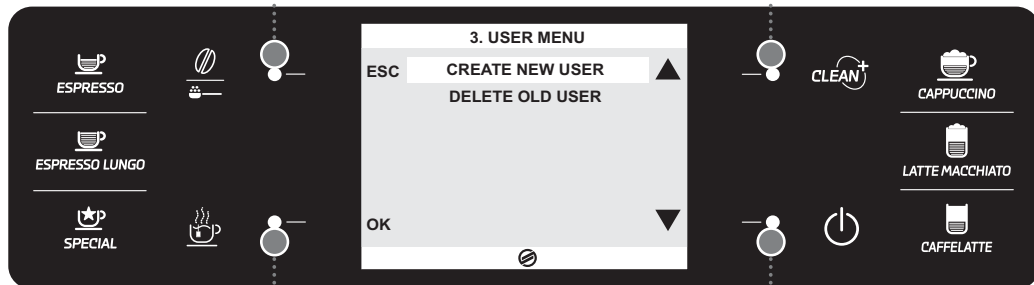


"특별(SPECIAL)" 메뉴를 통해 사용자를 생성한 이후에만 사용자를 선택할 수 있습니다. 커피 또는 원하는 음료를 추출하기 전에 사용자를 선택하십시오.

"사용자 메뉴(USER MENU)"를 누르십시오.

종료 버튼

스크롤/선택 버튼



선택/확인 버튼

스크롤/선택 버튼

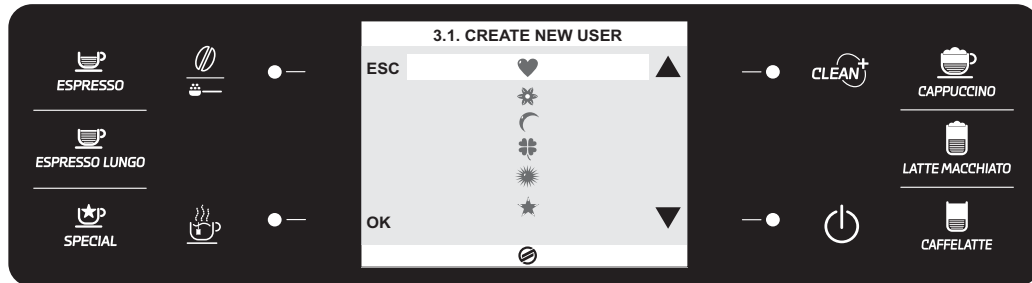
CREATE NEW USER

이 기능을 통해 새로운 사용자를 생성할 수 있습니다. 새롭게 생성된 사용자는 개인적 취향에 따라 모든 음료를 프로그래밍할 수 있습니다.

DELETE OLD USER

이 기능을 통해 예전 사용자와 그와 관련된 설정을 삭제할 수 있습니다.  
참고: 한 번 삭제된 설정은 복구할 수 없습니다. 새로운 사용자가 사용할 수 있도록 아이콘은 그대로 보존됩니다.

다음 설명을 따라 사용자를 생성하거나 삭제하십시오.



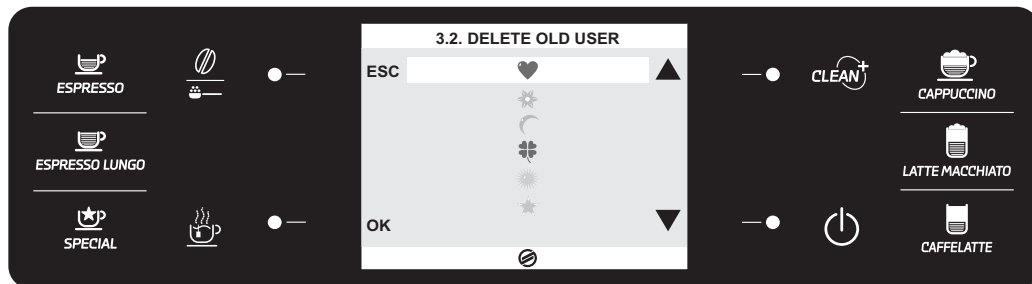
각 사용자는 한 아이콘만 사용할 수 있습니다.

(▲) 또는 (▼) 화살표 버튼을 이용하여 아이콘을 선택한 다음, "확인(OK)" 버튼을 눌러 선택한 내용을 확인하십시오.

이제 생성된 사용자를 메인 페이지에서 선택할 수 있습니다.

각 음료마다 하나의 아이콘을 지정하여 프로그래밍할 수 있습니다. 프로그래밍 기능을 통해 "음료 메뉴 (BEVERAGE MENU)"에서 관리하는 입력값을 사용자 지정할 수 있습니다.

참고: 이미 사용 중인 아이콘은 같은 기호라도 희미한 색으로 표시됩니다.



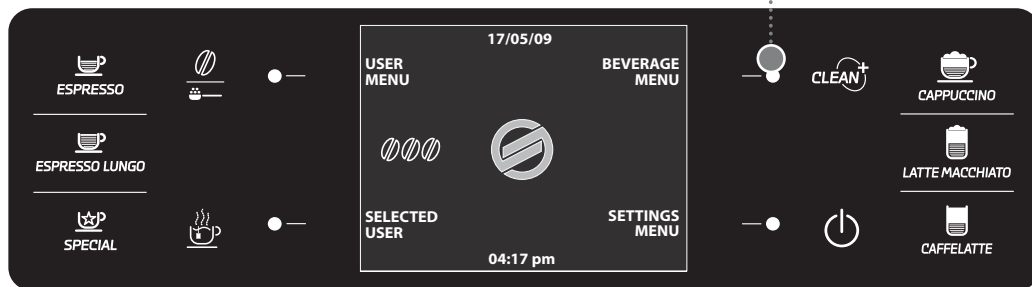
이 기능을 사용하여 이미 생성된 사용자도 삭제할 수 있습니다.

사용자를 삭제하면 그와 관련된 모든 입력값도 삭제됩니다. 이제 새로운 사용자도 아이콘을 가질 수 있습니다.

(▲) 또는 (▼) 버튼을 이용하여 아이콘을 선택하고 "확인(OK)" 버튼을 눌러 선택된 내용을 확인하십시오.

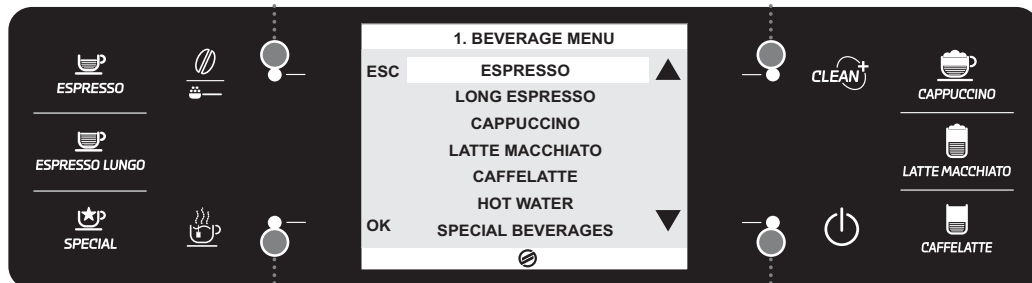
본 커피 머신은 여러 사용자에게 맞춰 음료 설정을 사용자가 직접 지정할 수 있습니다.

음료 설정을 선택하기 위한 버튼



종료 버튼

스크롤/선택 버튼



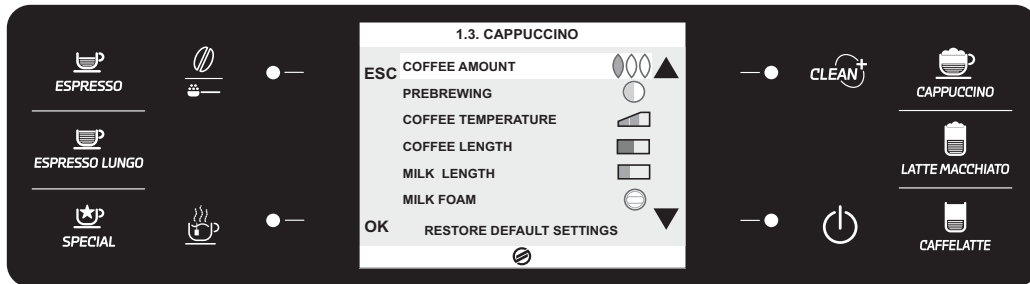
선택/확인 버튼

스크롤/선택 버튼

RESTORE DEFAULT SETTINGS

각 음료는 원래의 기본 설정으로 초기화할 수 있습니다. 이 기능을 선택하면 사용자가 지정한 설정이 삭제됩니다.

선택된 특정 사용자를 위해 사용자가 직접 지정한 카푸치노의 프로그래밍 과정에 대해 설명합니다. 에스프레소나 롱 커피 추출을 프로그래밍하는 동안에는 우유 관리 옵션이 나타나지 않습니다.



#### COFFEE AMOUNT

이 섹션은 음료 추출을 위한 커피 분쇄량을 프로그래밍하는 방법에 대해 설명합니다. 이 설정은 커피의 향에 영향을 줍니다.

☕ = 분쇄 커피로 추출한 음료입니다.

- ☕☕ = 연한 커피용 분량
- ☕☕☕ = 보통 커피용 분량
- ☕☕☕☕ = 진한 커피용 분량

#### PREBREWING

추출 전 처리: 추출하기 전, 커피의 향을 완벽히 살리기 위해 커피를 살짝 적셔 훌륭한 맛의 커피를 제공하는 과정

- ☕: 추출 전 처리 기능이 활성화된 상태입니다.
- ☕☕: 커피 맛을 향상시키기 위해 추출 전 처리 기능이 길어지고 있습니다.
- ☕☕☕: 추출 전 처리가 수행되지 않은 상태입니다.

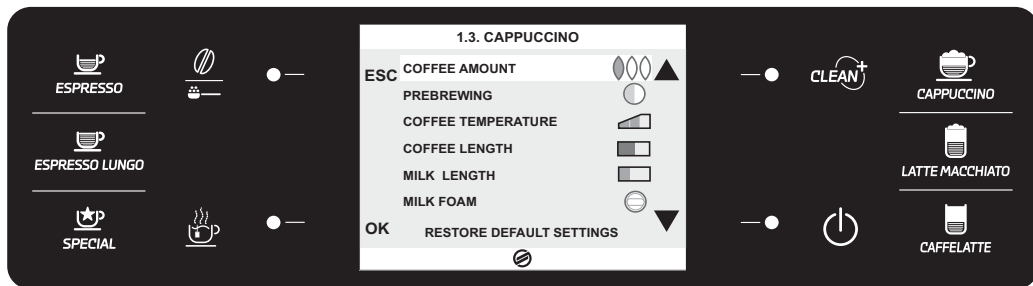
#### COFFEE TEMPERATURE

이 섹션은 커피 추출 온도를 프로그래밍할 수 있는 방법에 대해 설명합니다.

- ☕: 낮은 온도
- ☕☕: 중간 온도
- ☕☕☕: 높은 온도

#### COFFEE LENGTH

이 섹션은 선택된 각 음료에 필요한 물의 양을 프로그래밍하는 방법에 대해 설명합니다. 스트립을 이용하면 커피를 만드는 데 필요한 정확한 물의 양을 결정할 수 있습니다.



## MILK LENGTH

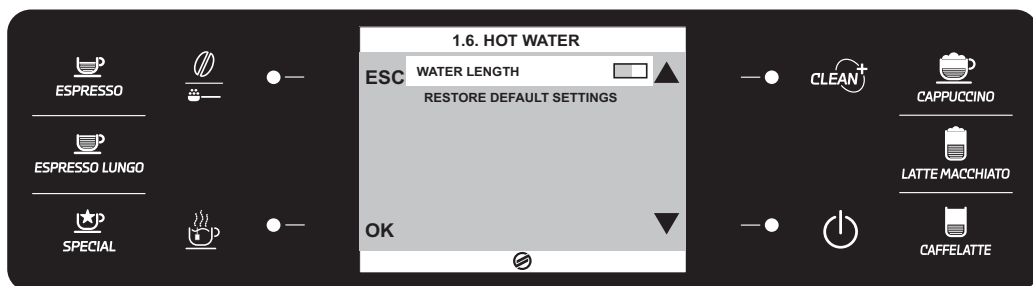
이 섹션은 선택된 각 음료에 필요한 우유의 양을 프로그래밍하는 방법에 대해 설명합니다. 스트립을 이용하면 정확한 우유 분사량을 결정할 수 있습니다.

## MILK FOAM

이 섹션은 우유 거품 기능을 프로그래밍하는 방법에 대해 설명합니다.

- = 최소한의 거품
- ◐ = 중간 정도의 거품
- ◑ = 최대한의 거품
- = 거품 없이 만들기(뜨거운 우유만 분사)

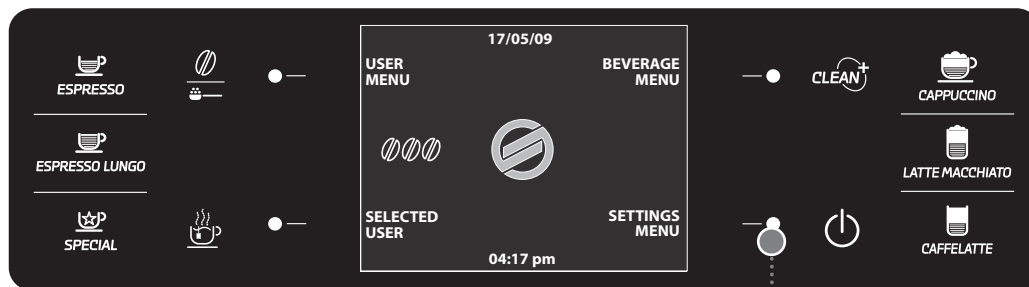
참고: 모든 음료에 우유 거품 기능 비활성화가 적용되는 것은 아닙니다. 거품 기능이 비활성화되면 분사된 우유의 온도가 낮아질 수 있습니다. 그런 경우, 스팀 봉에서 분사된 스팀에 의해 음료를 데울 수 있습니다 (19페이지 참조).



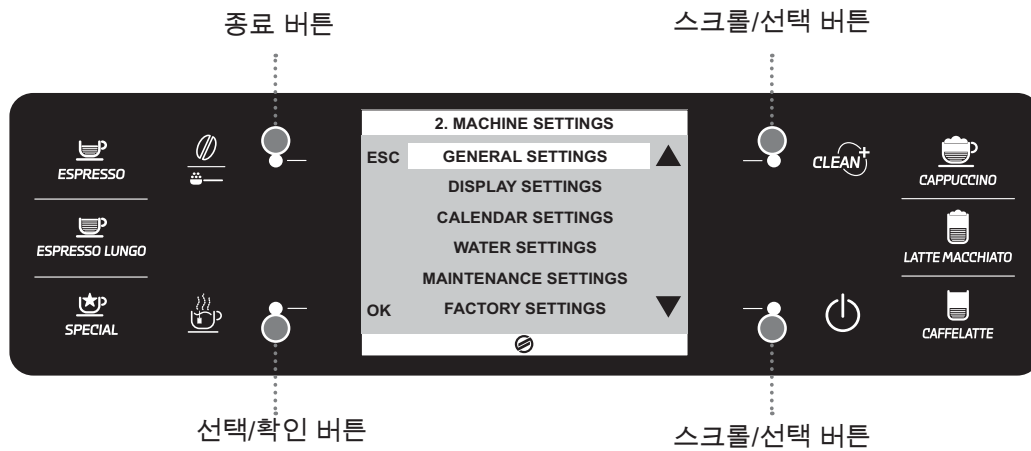
## WATER LENGTH

이 섹션은 뜨거운 물 버튼을 누를 때 분사되는 물의 양을 프로그래밍하는 방법에 대해 설명합니다. 스트립을 이용하여 정확한 물 분사량을 결정할 수 있습니다.

커피 머신 설정을 사용자가 지정할 수 있습니다. 이 설정은 모든 사용자에게 일반적으로 적용됩니다.



커피 머신 설정을 선택하기 위한 버튼





## 일반 설정

## GENERAL SETTINGS

커피 머신의 일반 설정을 변경

## CUP WARMER

이 기능을 통해 커피 머신 위쪽에 위치한 컵 예열판을 설정할 수 있습니다.

OFF

컵 예열판 항상 끄기

ON

컵 예열판을 항상 켜기

## ECOMODE FUNCTION

이 기능을 통해 커피 머신 내부 보일러의 활성화 정도를 선택해 절전할 수 있도록 도와줍니다.

OFF

이 기능을 통해 모든 음료를 즉시 분사할 수 있도록 커피 머신을 켤 때마다 모든 보일러가 활성화되도록 설정할 수 있습니다. 이 기능을 사용할 경우, 에너지 소비는 늘어나게 됩니다.

ON

이 기능을 통해 커피 머신을 켤 때마다 커피 보일러만 활성화시킬 수 있습니다. 이 기능을 이용하면 에너지는 절약할 수 있으나 우유가 함유된 음료를 분사할 경우, 시간이 더 걸립니다.

## ACOUSTIC ALARMS

이 기능을 통해 어쿠스틱 알람을 활성화/비활성화 할 수 있습니다.

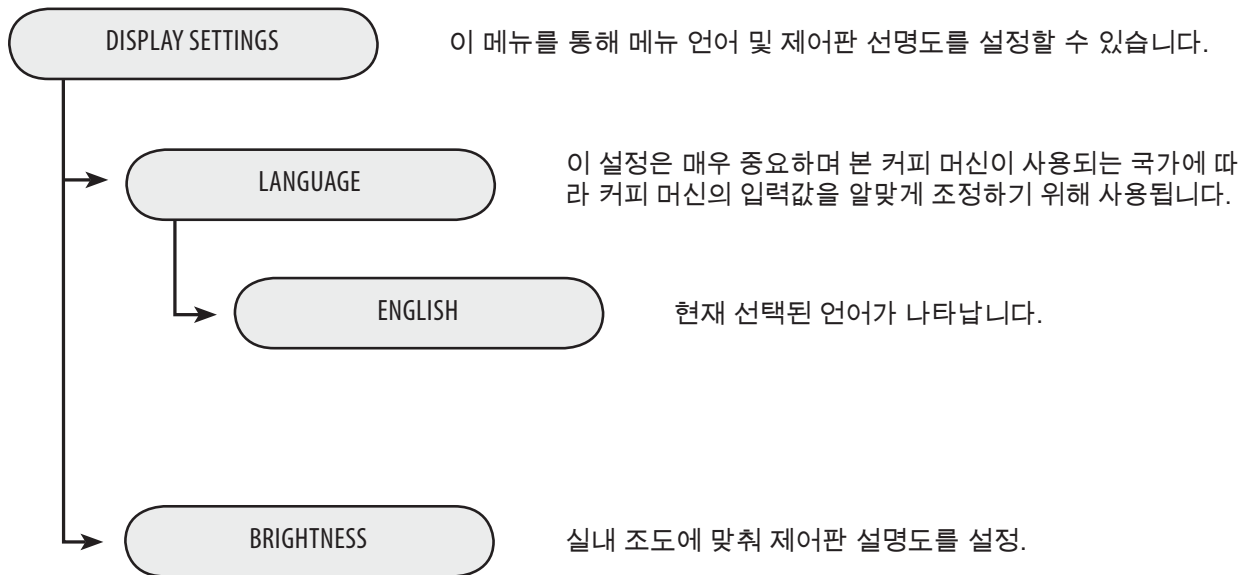
OFF

어쿠스틱 알람 비활성화

ON

어쿠스틱 알람 활성화

## 제어판 설정



## 달력 설정

## CALENDAR SETTINGS

이 메뉴를 통해 시간 및 달력과 관련된 모든 기능을 설정할 수 있습니다.

## TIME

이 설정은 정확한 시간 설정이 필요한 모든 종류의 기능이 제대로 작동하기 위해 필수적입니다.

HOUR

현재 시각 설정.

MINUTES

현재 시각의 분 설정.

FORMAT

시간 표시 형식 설정.  
24시간 또는 AM/PM 형식으로 설정할 수 있습니다.  
모든 변경 사항은 시간 형식 표시가 필요한 모든  
기능에 자동으로 적용될 것입니다.

## DATE

이 설정은 정확한 날짜 설정이 필요한 모든 기능이 제대로 작동하기 위해 필수적입니다.

YEAR

현재 연도 설정.

MONTH

현재 월 설정.

DAY

현재 요일 설정.

FORMAT

개인 취향에 따른 날짜 표시 형식 설정.  
모든 변경 사항은 날짜 형식 표시가 필요한 모든  
기능에 자동으로 적용될 것입니다.

STAND-BY

60

마지막 추출 후, 커피 머신이 대기 모드로 전환되는 시간 간격을 설정.  
기본 시간 값은 "1시간 후"로 설정되어 있습니다.

15

30

60

180

설정된 시간이 지나면 커피 머신은 대기 모드로 전환됩니다.

커피 머신을 다시 켜려면 아무 버튼이나 누르십시오.  
기능 진단 및 예열 단계가 끝나면 커피 머신을  
다시 사용할 수 있습니다.

## CALENDAR SETTINGS

## POWER-ON TIMER

이 메뉴를 통해 커피 머신의 구동 시간을 필요에 맞게 프로그래밍할 수 있습니다. 본 커피 머신은 전원 스위치가 켜진 상태에서만 이 기능을 수행합니다.

설정을 통해 3개의 다른 구동 시간을 각각 독립적으로 관리할 수 있습니다. 설명을 간략히 하기 위해 "타이머 1"의 설정 방법이 아래에 설명됩니다. 같은 설정 과정을 다른 타이머에 적용하면 됩니다.

**참고:** 전원 끄기는 "대기(STAND-BY)" 프로그래밍 메뉴를 통해 설정할 수 있습니다.

## TIMER 1 00:00

이 메뉴를 통해 커피 머신이 처음 켜지는 시간을 조정하거나 설정할 수 있습니다.

## HOUR 00

커피 머신이 켜지는 시간 설정

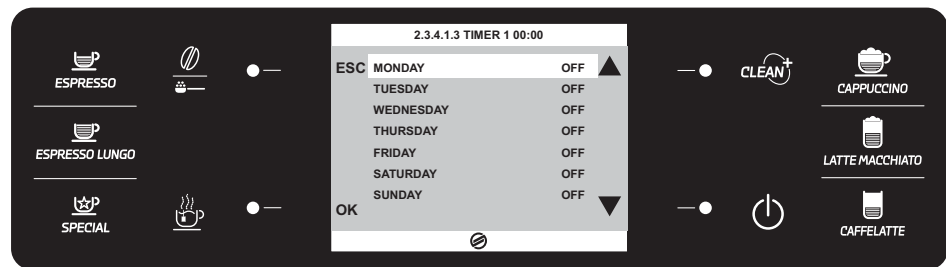
## MINUTES 00

커피 머신이 켜지는 분 설정

## DAY OF THE WEEK

타이머를 적용할 요일 설정  
설정을 바꾸려면 (▲) 또는 (▼) 버튼을 이용하여 요일을 선택하고 "확인(OK)" 버튼을 눌러 확인하십시오.

ON = 구동 시간  
OFF = 해제 시간



## TIMER 2 00:00

이 메뉴를 통해 커피 머신이 켜지는 두 번째 시간을 조정하거나 설정할 수 있습니다.

## TIMER 3 00:00

이 메뉴를 통해 커피 머신이 켜지는 세 번째 시간을 조정하거나 설정할 수 있습니다.

## 32 커피 머신 메뉴

### 물 설정

#### WATER SETTINGS

이 메뉴를 통해 커피 추출에 알맞은 물의 입력값을 설정할 수 있습니다.

#### WATER HARDNESS

커피 머신의 물 경도 설정 변경.  
"물 경도(WATER HARDNESS)" 기능을 통해 커피 머신에 사용할 물의 경도 레벨을 조정할 수 있습니다. 커피 머신은 스케일 제거가 필요한 시점을 알려줍니다.

**5페이지의 설명대로 물 경도를 측정하십시오.**

#### ENABLE FILTER

정수 필터를 교체하라는 경고 신호 활성화/비활성화하기.  
이 기능을 통해 커피 머신은 정수 필터의 교체시기를 사용자에게 알려줍니다.

OFF: 경고 해제

ON: 경고 사용(필터 사용을 활성화 하면 해당 값이 자동으로 설정됩니다.)

#### ACTIVATE FILTER

설치나 교체 후 필터 활성화.

필터를 제대로 설치 또는 교체하려면 7페이지에 있는 관련 섹션을 참조하십시오.

## 유지관리 설정

### MAINTENANCE SETTINGS

이 메뉴를 통해 커피 머신의 올바른 유지관리에 필요한 모든 기능을 설정할 수 있습니다.

#### PRODUCT COUNTERS

이 기능을 통해 마지막 초기화 이후 각 종류의 커피를 얼마나 추출했는지 알 수 있습니다.

#### DESCALING CYCLE

이 기능을 통해 스케일 제거 과정을 적용할 수 있습니다(스케일을 제거하기 전에 커피 머신은 분사할 수 있는 물의 양을 리터 단위로 보여줍니다) (35페이지 참조).

#### BREW UNIT CLEANING CYCLE

이 기능을 통해 추출 그룹의 세척 과정을 적용할 수 있습니다 (34페이지 참조).

#### CARAFE WASH CYCLE

이 기능을 통해 우유 음료를 준비하는데 사용할 우유통의 세척 과정을 적용할 수 있습니다(38페이지 참조).  
참고: 이 세척 과정은 우유통의 올바른 유지관리를 위해 필수적입니다.

#### CARAFE AUTO CLEAN

이 기능을 통해 우유가 함유된 음료를 분사할 때마다 자동으로 우유통을 청소할 수 있습니다.

OFF

자동 청소 기능이 비활성화되었습니다.

ON

자동 청소 기능이 활성화되었습니다.

#### FACTORY SETTINGS

이 기능을 통해 모든 기본 설정을 복구할 수 있습니다.  
참고: 기본 설정을 복구하면 개인 사용자의 입력값은 모두 사라집니다.

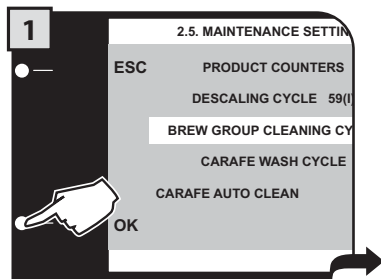
## 34 유지관리

### 추출 그룹 청소 과정

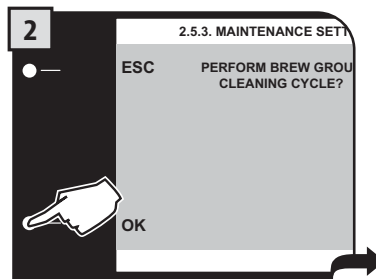
추출 그룹을 행구려면 42페이지에 나온 것처럼 가볍게 물로 닦습니다. 이 세척 과정은 추출 그룹을 유지관리하는 데 필수적입니다. 매월 혹은 커피 500 잔을 추출할 때마다 제공된 추출 그룹 세척제를 사용하여 이 과정을 수행할 것을 권장합니다. 이 세척제는 필립스 공식 서비스 센터 또는 공인 소매점에서 구입할 수 있습니다.

세척 과정은 중도에 멈출 수 없습니다.  
이 작업이 수행되는 동안에는 자리를 비우지 마십시오.

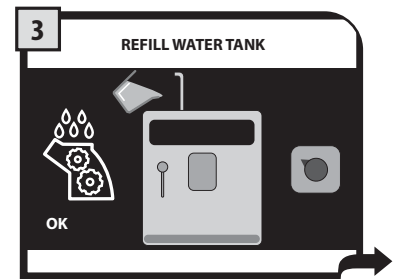
이 과정을 시작하기 전에 SBS 다이얼을 시계 반대 방향인 왼쪽으로 돌리십시오(11페이지 참조).



메뉴 옵션을 선택하십시오.  
"확인(OK)" 버튼을 눌러 확인합니다.



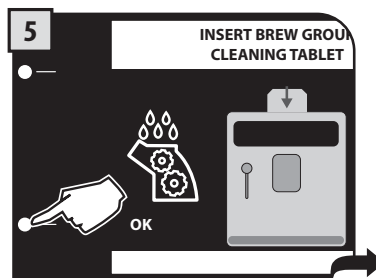
"확인(OK)" 버튼을 눌러 확인합니다.



물 탱크를 깨끗한 식수로 채운 다음, "확인(OK)" 버튼을 누르십시오.



분쇄 커피 투입구에 세척제를 넣으십시오.



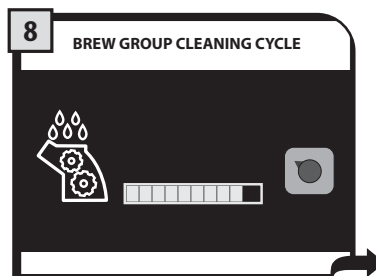
세척제를 넣은 다음, "확인(OK)" 버튼을 누르십시오.



음료 추출구 아래에 용기를 놓으십시오.



용기를 놓은 다음, "확인(OK)" 버튼을 누르십시오.



추출 그룹의 청소 과정은 자동으로 수행됩니다.



이 과정이 끝나면 용기를 분리하여 비우십시오.

이 과정이 끝나면 원하는 위치로 SBS 다이얼을 되돌려 놓습니다(11페이지 참조).



## 보일러 스케일 제거 과정 메뉴

스케일 제거는 1-2달에 한 번씩 또는 관련 메시지가 제어판에 나타날 때 수행하십시오. 이 과정을 수행하기 위해서는 커피 머신이 켜져 있어야 합니다. 스케일 제거 용액은 자동으로 분배됩니다.

**이 작업이 수행되는 동안에는 자리를 비우지 마십시오.**  
**경고! 절대로 식초를 스케일 제거 용액으로 사용하지 마십시오.**

본 커피 머신의 기술적 특성에 맞춰 특별 제작한 스케일 제거 용액을 사용할 경우에만 시간이 지나도 성능이 저하되지 않고 안전하고 문제없이 커피 머신을 사용할 수 있습니다. 스케일 제거 용액은 필립스 Saeco의 지침 또는 해당 국가의 규정에 따라 폐기해야 합니다.

참고: 스케일 제거 과정을 시작하기 전에

1. INTENZA 정수 필터를 제거했는지 확인하십시오.
2. 충분한 크기의 용기를 한 개 또는 두 개 구비하여 정확한 위치에 놓았습니다.

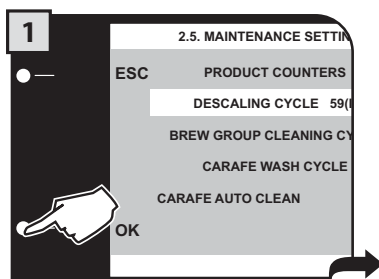
스케일 제거 및 행굼 과정은 중도에 멈출 수 없습니다. 모든 단계가 완료될 때까지 기다리십시오. 커피 머신의 전원이 꺼지거나 정전이 발생한 경우, 해당 과정을 처음부터 다시 반복해야 합니다.

그러나 "중지(PAUSE)" 버튼을 누르면 과정을 일시적으로 정지할 수 있습니다. "시작(START)" 버튼을 눌러서 아무 때나 해당 과정을 재개할 수 있습니다.

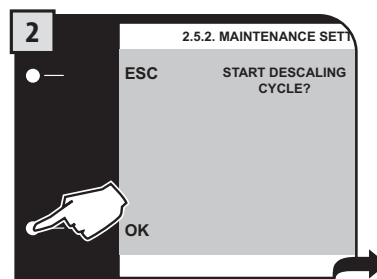
이 과정을 시작하기 전에 SBS 다이얼을 시계 반대 방향인 왼쪽으로 돌리십시오(11페이지 참조).

스케일 제거 용액을 올바르게 사용하기 위해 제공된 스케일 제거 농축액 전량을 물 탱크에 부은 다음, 물 탱크의 MAX 눈금까지 깨끗한 식수로 채웁니다.

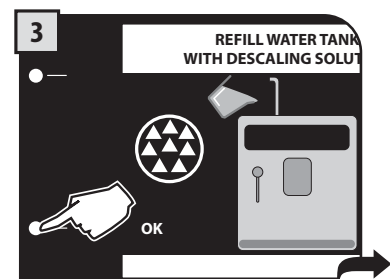
참고: 스케일 제거 과정이 진행되는 동안 커피 머신을 올바르게 관리하는데 필요한 알람 메시지가 나타날 수 있습니다. 메시지가 초기화되면 항상 "시작(START)" 버튼을 눌러서 커피 머신의 스케일 제거 과정을 재개하십시오.



메뉴 옵션을 선택하십시오.  
 "확인(OK)" 버튼을 눌러 확인합니다.



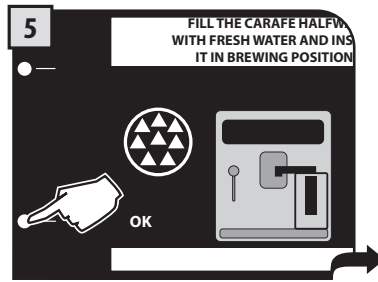
경고: 실행이 시작되면 전체 과정이 완료될 때까지 기다려야 합니다. "확인(OK)" 버튼을 눌러 확인하거나 "종료(ESC)"를 눌러 종료하십시오.



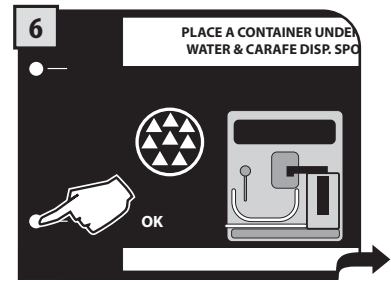
물 탱크를 스케일 제거 용액으로 다시 채우십시오.  
 "확인(OK)" 버튼을 눌러 확인합니다.



추출 그룹 아래에 있는 내부 물 받이를 비운 다음 (40페이지 - 그림 2) 다시 장착합니다. "확인(OK)" 버튼을 누릅니다.



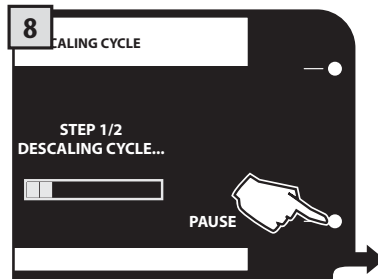
우유통의 반을 깨끗한 물로 채우십시오(38페이지 - 그림 7). 우유통을 장착한 다음, 추출 위치에 놓으십시오. "확인(OK)" 버튼을 누릅니다.



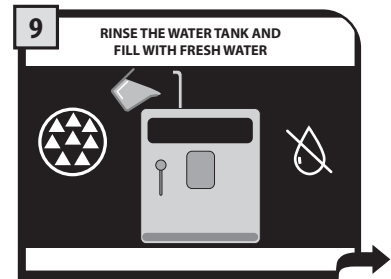
음료 추출구와 뜨거운 물/스팀 봉 아래에 용기를 놓으십시오. "확인(OK)" 버튼을 누릅니다.



스케일 제거 과정이 활성화되었습니다. 바를 통해 과정의 진행상황을 확인할 수 있습니다.

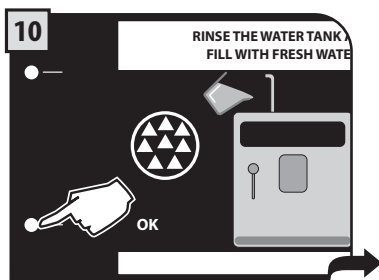


용기를 비워야 할 경우, "중지(PAUSE)" 버튼을 누르십시오. 용기를 비우고 제자리에 놓은 다음, "시작(START)" 버튼을 누르십시오.



첫 단계인 스케일 제거 용액 분사가 끝나면 물 탱크 행굼 과정이 이어집니다.

일정한 물의 양이 있어야 행굼 단계가 진행됩니다. 이 단계에서 수행되는 철저한 행굼 과정을 통해 음료를 추출하기 위한 최상의 조건이 갖추어 집니다. 행굼 과정 시 필요한 물을 물 탱크에 채워달라는 메시지는 일반적인 현상으로 행굼 과정의 일부입니다.



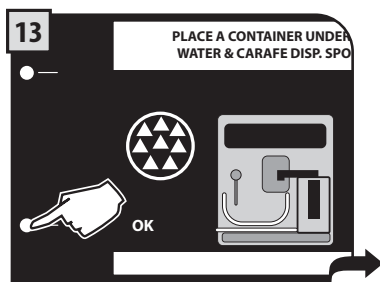
물 탱크를 행굼 다음, 깨끗한 식수를 채우십시오. "확인(OK)" 버튼을 누릅니다.



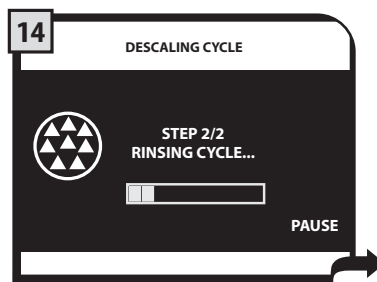
추출 그룹 아래에 있는 내부 물 받이를 비운 다음 (40페이지 - 그림 2) 다시 장착합니다. "확인(OK)" 버튼을 누릅니다.



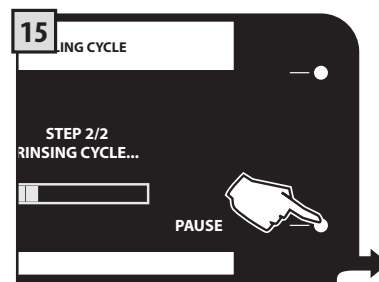
우유통을 완전히 비우고(38페이지 - 그림 7) 깨끗한 물로 채우십시오. 추출 위치에 우유통을 끼워 넣은 다음, "확인(OK)" 버튼을 누르십시오.



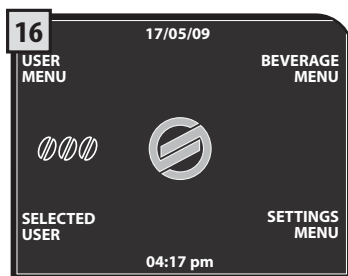
음료 추출구와 뜨거운 물/스팀  
봉 아래에 용기를 놓으십시오.  
"확인(OK)" 버튼을 누릅니다.



스케일 제거 과정이 활성화되었  
습니다. 바를 통해 과정의 진행  
상황을 확인할 수 있습니다.



용기를 비워야 할 경우, "중지  
(PAUSE)" 버튼을 누르십시오.  
용기를 비우고 제자리에 놓은 다  
음, "시작(START)" 버튼을 누르  
십시오.



두 번째 단계가 끝나면 커피 머  
신을 사용할 준비가 끝난 것입  
니다.

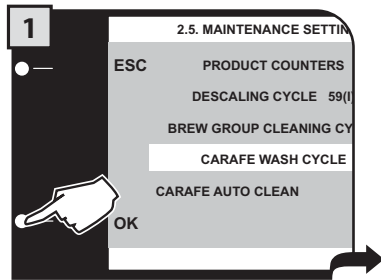
이제 모든 구성품을 행굴 차례입니다.  
행굴 과정을 마친 후 꼼꼼하게 건조시킨 다음, 원래 자리에 놓으십시오.  
SBS 다이얼을 원하는 위치에 맞추십시오(11페이지).

## 우유 급수관 유지관리

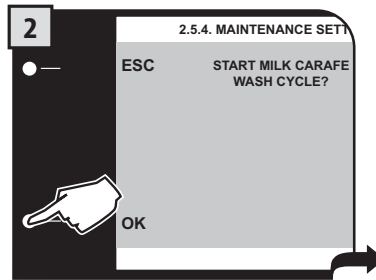
간단하고 신속한 과정만으로도 우유 급수관을 깨끗하게 소독할 수 있습니다. 이 세척 과정은 우유통 유지관리 과정의 마무리 단계입니다. 한 달에 한 번씩 제공된 추출 그룹 세척제를 사용하여 이 과정을 수행할 것을 권장합니다. 이 세척제는 필립스 공식 서비스 센터나 공인 소매점에서 구입할 수 있습니다.

세척 과정은 중도에 멈출 수 없습니다.

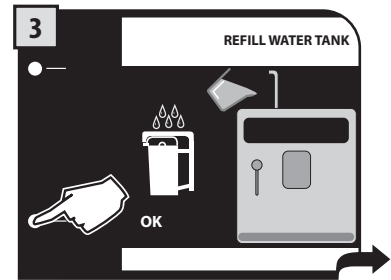
이 작업이 수행되는 동안에는 자리를 비우지 마십시오.



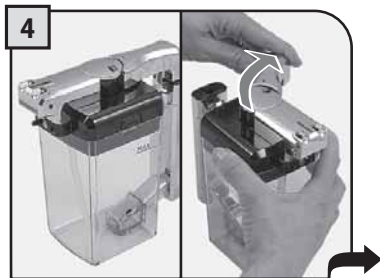
메뉴 옵션을 선택하십시오.  
"확인(OK)" 버튼을 눌러 확인합니다.



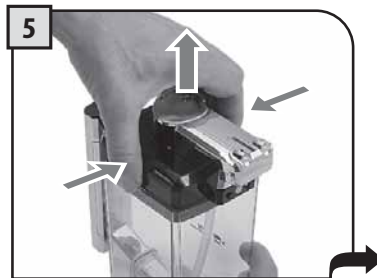
"확인(OK)" 버튼을 눌러 확인합니다.



물 탱크를 깨끗한 식수로 채우십시오. "확인(OK)" 버튼을 눌러 확인합니다.



우유통을 커피 머신에서 분리한 뒤 안에 든 내용물을 비우십시오.  
핸들을 시계 방향으로 회전시켜 잠금 상태를 해제하십시오.



가장자리를 누르고 뚜껑을 들어 올립니다.



깨끗한 식수를 우유통의 MAX 눈금까지 부으십시오.  
우유통에 세제 한 팩을 넣으십시오.



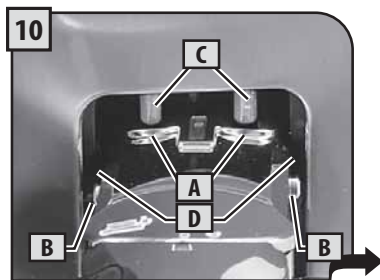
뚜껑을 제자리에 놓은 다음, 제대로 닫았는지 확인합니다.



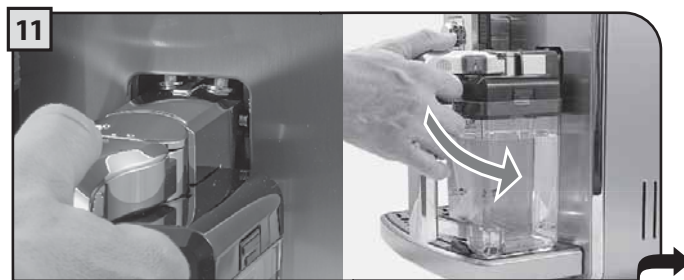
핸들을 다시 중앙에 위치시켜 완벽히 밀폐합니다.



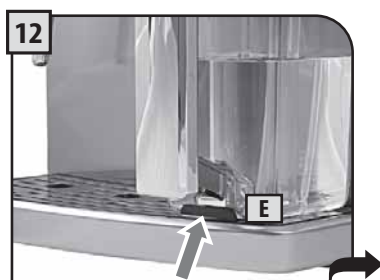
우유통을 앞면으로 기울여 넣습니다.  
우유통 받침대를 잔 받침대에 있는 잠금 프레임(E)에 위치시킵니다.



이 단계에서 우유통 구멍(A)은 결합부(C)보다 낮은 위치에 있습니다.  
우유통 핀(B)은 안내선(D)의 높이와 동일해야 합니다.



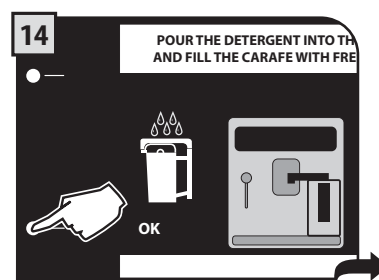
우유통을 잔 받침대에 있는 잠금 프레임(E)에 연결될 때까지 받침대에 돌려 넣습니다(그림에 표시).



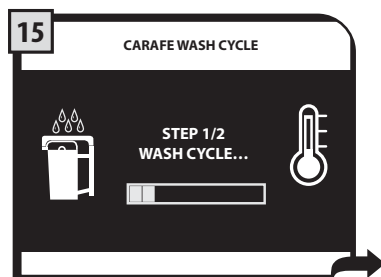
우유통이 제자리에 장착됩니다.



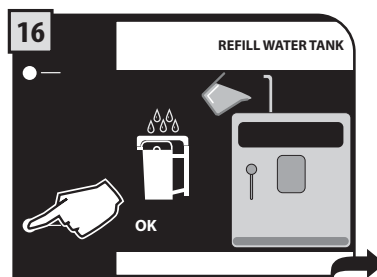
음료 추출구 아래에 커다란 빈 용기를 놓으십시오. 우유통의 위쪽 핸들을 용기 위에서 회전시킵니다.



“확인(OK)” 버튼을 눌러 확인합니다.



청소 과정이 활성화되었습니다. 화면의 바를 통해 과정의 진행상황을 확인할 수 있습니다.



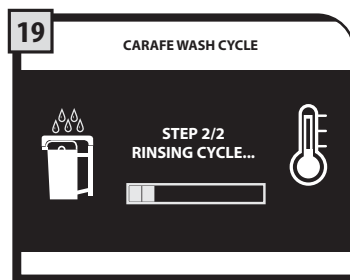
세척 과정이 끝나면 물 탱크를 깨끗한 식수로 채우십시오. “확인(OK)” 버튼을 눌러 확인합니다.



우유통을 분리하고 행군 다음, 깨끗한 식수로 채우십시오.  
“확인(OK)” 버튼을 눌러 확인합니다.



음료 추출구 아래에 커다란 빈 용기를 놓으십시오. 우유통의 위쪽 핸들을 용기 위에서 회전시킵니다.



스케일 제거 과정이 활성화되었습니다. 바를 통해 과정의 진행상황을 확인할 수 있습니다.  
이 과정이 끝나면 커피 머신은 다시 추출 메뉴 페이지로 돌아갑니다.

청소 과정이 완료되면 모든 구성품을 깨끗한 식수로 행굴 것을 권장합니다.

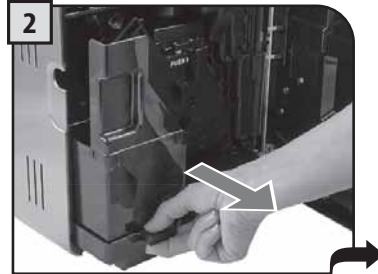
## 40 청소

### 사용 중 유지관리

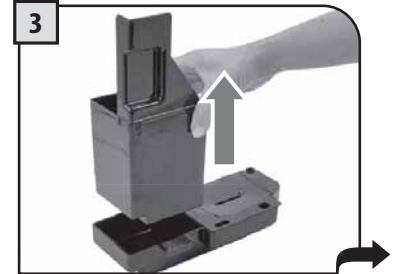
정상적인 사용 중에도 "커피 찌꺼기 통을 비우십시오 (EMPTY COFFEE GROUNDS DRAWER)" 또는 "물받이를 비우십시오 (EMPTY DRIP TRAY)"와 같은 메시지가 나타날 수 있습니다. 이 작업은 반드시 커피 머신이 켜져 있을 때 수행해야 합니다.



버튼을 누르고 서비스 도어를 여십시오.



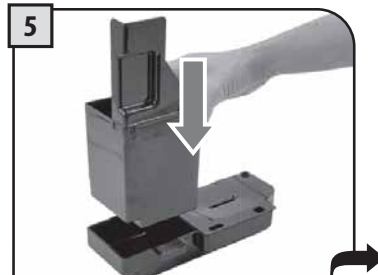
내부 물받이 및 사용한 찌꺼기 통을 분리하십시오.



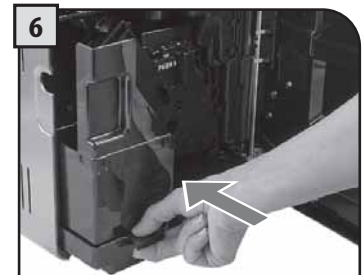
찌꺼기 통을 비우고 깨끗한 물로 세척하십시오.



내부 물받이를 비운 다음 뚜껑도 함께 깨끗한 물로 세척하십시오.



모든 구성품을 올바르게 재설치하십시오.



내부 물받이 및 커피 찌꺼기 통을 끼워 넣고 서비스 도어를 닫으십시오.

커피 머신이 꺼진 상태에서 찌꺼기 통을 비우면 커피 찌꺼기 카운터가 초기화되지 않습니다. 그렇기 때문에 적은 양의 커피를 추출한 후에도 "커피 찌꺼기 통을 비우십시오(EMPTY COFFEE GROUNDS DRAWER)"라는 메시지가 나타날 수 있습니다.

## 일반적인 커피 머신 청소

아래에 기술된 청소 과정은 최소한 1주일에 한 번은 수행해야 합니다.

참고: 물 탱크에 며칠 동안 있었던 물은 사용하지 마십시오.

**경고! 절대로 커피 머신을 물에 담그지 마십시오.**



커피 머신을 끄고 전원 코드를 뽑으십시오.



물 탱크를 꺼내어 깨끗한 물로 세척하십시오.



물받이를 꺼내십시오.



분리형 잔 받침대를 제거한 다음, 깨끗하게 세척하십시오.



분리형 잔 받침대 아래에 있는 지지대를 분리하십시오. 밀폐된 부분을 주의하면서 세척하십시오. 물받이를 씻은 다음, 지지대를 재설치하십시오.



물받이를 세척하십시오. 건조를 마친 후, 재조립하여 커피 머신 안에 다시 장착하십시오.



음료 추출구를 분리하여 물로 세척하십시오.



분쇄 커피 투입구를 마른 헝겊으로 닦으십시오.



스팀 봉 및 제어판을 마른 헝겊으로 닦으십시오.

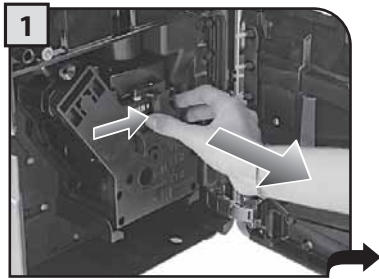


## 42 청소

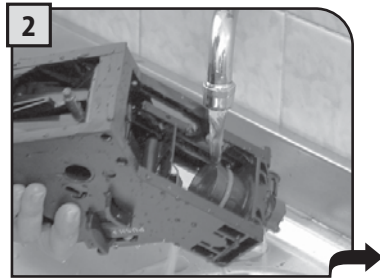
### 추출 그룹 세척하기

최소한 1주일에 한 번은 추출 그룹을 세척하십시오. 그룹을 분리하기 전에 40페이지의 그림 2번처럼 찌꺼기 통을 먼저 분리하십시오. 미지근한 물을 이용하여 추출 그룹을 세척하십시오. 음료를 약 500회 추출할 때마다 추출 그룹에 윤활유를 쳐주십시오. 추출 그룹의 윤활유는 필립스 공식 서비스 센터에서 구매할 수 있습니다.

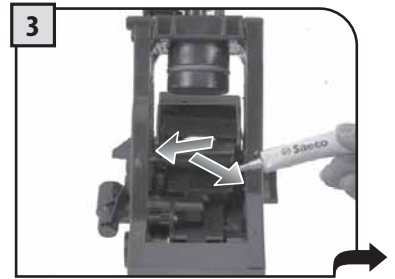
**경고!** 손상 가능성이 있는 세제로 추출 그룹을 세척하지 마십시오. 식기 세척기로 씻지 마십시오.



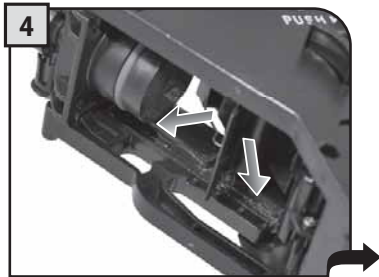
1  
“PUSH(누름)” 버튼을 눌러 추출 그룹을 분리하십시오.



2  
추출 그룹 및 필터를 세척하고 건조시키십시오.



3  
추출 그룹에는 제공된 윤활유를 사용하여 기름을 쳐주십시오.



4  
양쪽 안내선에 윤활유를 균일하게 적용하십시오.



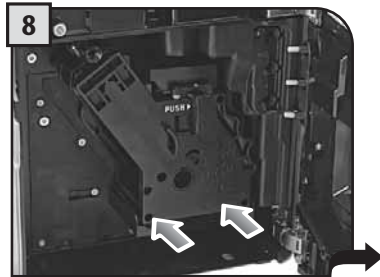
5  
추출 그룹이 안정적인 위치에 놓여 있는지 확인하십시오. 표시된 두 곳이 반드시 일치해야 합니다.



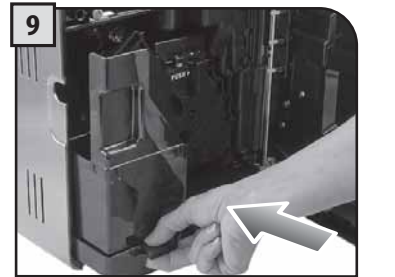
6  
구성품이 올바른 위치에 놓여 있는지 확인하십시오. 이 고리는 반드시 올바른 위치에 있어야 합니다. 올바른 위치에 놓여졌는지 확인하려면 “PUSH(누름)” 버튼을 세게 누르십시오.



7  
추출 그룹의 후면부 레버는 반드시 바닥에 닿아 있어야 합니다.



8  
세척 및 건조를 마친 추출 그룹을 끼워 넣으십시오. “PUSH(누름)” 버튼을 누르지 마십시오.



9  
찌꺼기 통을 장착한 뒤, 서비스 도어를 닫으십시오.



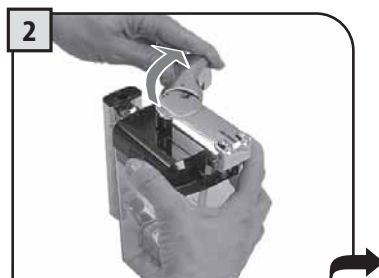
## 우유통 청소

최소한 1주일에 1번은 우유통을 분리하고 깨끗하게 청소해야 합니다.  
이 과정을 통해 모든 구성품이 완벽한 위생 상태를 유지할 수 있습니다. 식기 세척기로 구성품을 세척할 수 있습니다.

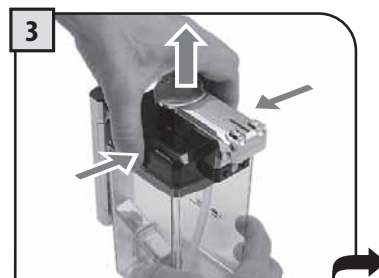
**참고:** 구성품이 조립된 방법을 확인하십시오. 조립 방법을 확인하면 재조립 과정이 보다 쉬워집니다. 서비스 도어의 안쪽에 우유통을 간단히 재조립하는 방법에 대한 설명이 있습니다.



1  
청소를 하려면 반드시 커피 머신에서 우유통을 분리하고 비워야 합니다.



2  
핸들을 시계 방향으로 회전시켜 해제하십시오.



3  
가장자리를 누르고 뚜껑을 들어 올립니다.



4  
핸들을 시계 반대 방향으로 돌려서 잠금 상태를 해제합니다.



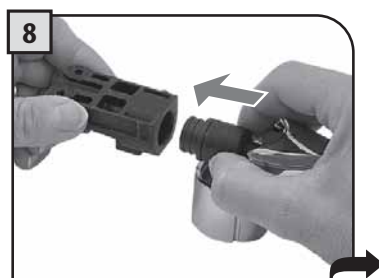
5  
커피 머신과 붙어 있는 연결부를 분리하십시오.



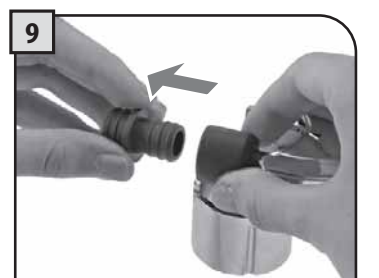
6  
흡입 호스가 장착된 핸들을 분리하십시오.



7  
흡입 호스를 분리하십시오.



8  
장착부의 바깥쪽을 잡아 당겨서 분리합니다.



9  
장착부의 안쪽을 분리합니다.

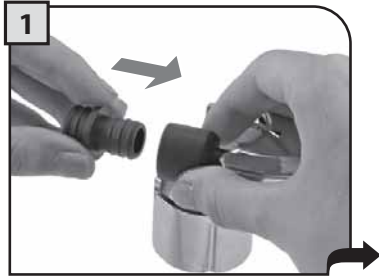
모든 구성품은 뜨거운 물로 깨끗이 세척할 수 있습니다.  
구성품 세척이 완료되면 다음 페이지의 설명을 따라 재조립하십시오.

## 44 청소

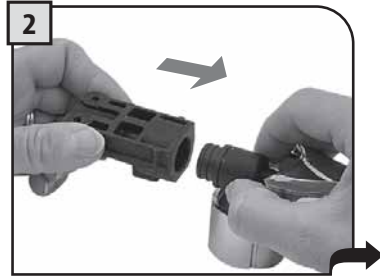
### 우유통 조립

조립 시 세심한 주의가 필요합니다. 구성품이 쉽게 조립되지 않는 경우, 설명서를 다시 자세히 읽은 다음, 조립 과정을 반복하십시오.

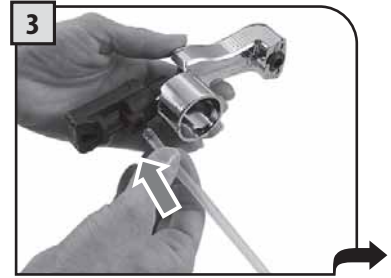
참고: 서비스 도어의 안쪽에 우유통을 재조립하기 위한 간단한 설명이 있습니다.



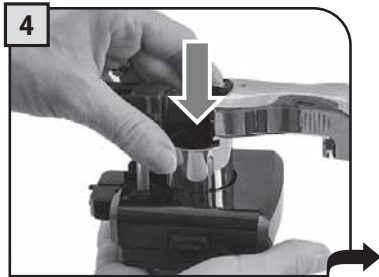
1 장착부 안쪽을 호스에 집어넣고 완전히 들어갈 때까지 누르십시오.



2 장착부 바깥쪽을 장착부 안쪽에 집어넣으십시오. 삽입 방향은 그림에 있는 화살표를 참고하십시오.



3 호스를 장착부 바깥쪽에 집어넣으십시오.



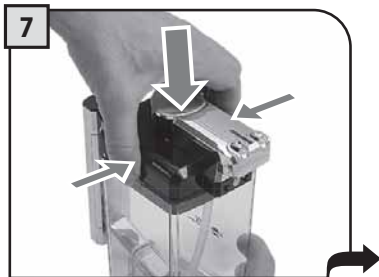
4 미리 조립한 장치를 뚜껑 하단에 집어넣으십시오. 참조 사항을 확인하십시오.



5 바깥쪽 뚜껑을 하단 안내선 안에 집어넣으십시오.



6 핸들이 (☕) 기호에 맞춰지도록 시계 방향으로 돌리십시오.



7 우유통에 뚜껑을 씌우십시오.



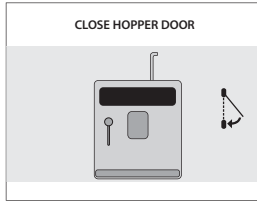
8 핸들을 시계 반대 방향으로 돌려서 잠금 상태로 만듭니다.



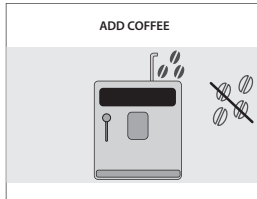
9 이제 우유통을 사용할 수 있습니다.

## 도움말 표시

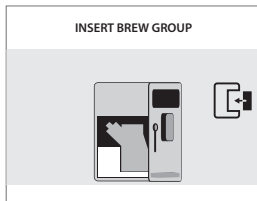
## 메시지 초기화 방법



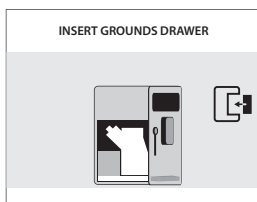
원두 투입구의 안쪽 뚜껑을 닫거나 올바르게 놓아 음료를 만들 준비를 하십시오.



원두 투입구를 커피 원두로 채우십시오.



추출 그룹을 다시 제자리에 장착합니다.



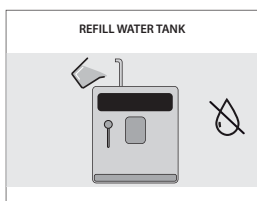
찌꺼기 통 및 내부 물받이를 장착하십시오.



찌꺼기 통을 분리하고 커피 찌꺼기를 적합한 용기에 비우십시오.  
참고: 찌꺼기 통은 반드시 커피 머신이 요청한 시점에 커피 머신이 켜진 상태에서만 비우십시오. 커피 머신이 꺼진 상태에서 찌꺼기 통을 비우면 비움 작업이 기록되지 않습니다.



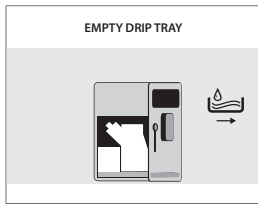
커피 머신 작동을 위해 서비스 도어를 닫으십시오.



물 탱크를 꺼내 깨끗한 식수로 채우십시오.

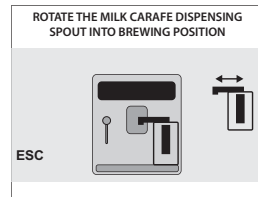
## 도움말 표시

## 메시지 초기화 방법



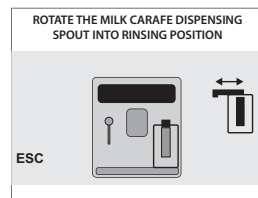
서비스 도어를 열어 추출 그룹 아래에 있는 내부 물받이를 비우십시오.

**경고:** 커피 머신이 켜진 상태에서 이 작업을 수행할 경우, 커피 머신이 찌꺼기 통이 비워진 상태를 기록하고 카운터를 초기화합니다. 반드시 커피 찌꺼기를 비워주십시오.



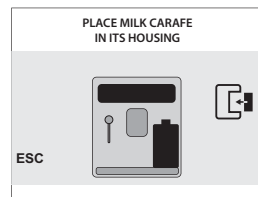
우유가 함유된 음료를 선택하셨습니다. 커피 머신의 우유통 핸들(분출구)을 분사 위치에 놓아 주십시오.

선택을 취소하려면 "종료(ESC)"를 누르십시오.



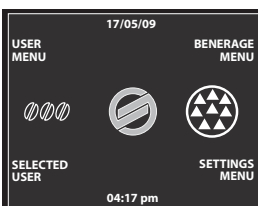
우유통 헹굼 기능을 선택하셨습니다.

선택을 취소하려면 "종료(ESC)"를 누르십시오.

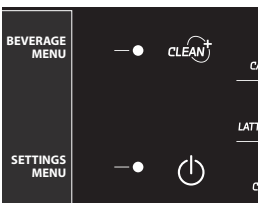


선택된 추출 작업에는 우유통이 필요합니다. 설명서에 명시된 대로 커피 머신에 용기를 넣으십시오.

선택을 취소하려면 "종료(ESC)"를 누르십시오.



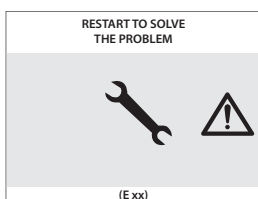
커피 머신의 스케일 제거 과정을 수행하십시오. 이 메시지가 나타나도 커피 머신을 사용할 수 있으나 제대로 작동하지 않을 수 있습니다. 스케일 제거 과정의 실패로 인해 발생한 손상에 대해서는 수리가 보증되지 않습니다.



빨간색 불 깜박이면 커피 머신이 대기 상태입니다.

대기 설정을 변경할 수 있습니다.

"" 버튼을 누르십시오.



커피 머신을 다시 시작해야 합니다. 아래 쪽에 보이는 코드(E xx)를 확인하십시오.

커피 머신을 끈 다음, 30초 후에 다시 켜십시오. 문제가 해결되지 않으면 필립스 공식 서비스 센터에 연락하십시오.

# SOS

## 위급 상황 발생 시

즉시 콘센트에서 코드를 뽑으십시오.

## 다음 상황에서만 제품을 사용하십시오.

- 실내
- 커피, 뜨거운 물 및 우유 거품을 준비할 경우
- 가정용
- 신체적인 감각 및 정신적인 능력이 떨어지거나 경험과 지식이 풍부하지 않은 성인 및 어린이는 혼자 제품을 사용하지 말고 제품 사용과 관련하여 안전에 책임 질 수 있도록 지시사항을 충분히 숙지한 사람의 도움을 받으십시오.
- 어린이가 제품을 가지고 놀지 못하도록 지도해 주십시오.

## 커피 머신 사용시 주의사항

- 위험한 상황이 발생하지 않도록 위에 기술된 용도 이외의 목적으로 커피 머신을 사용하지 마십시오.
- 설명서에 기술된 물질 이외는 넣지 마십시오.
- 통상적으로 물 탱크를 채울 때는 근처에 있는 다른 통은 모두 닫아야 합니다.
- 물 탱크를 깨끗한 식수로 채우십시오. 뜨거운 물 또는 다른 액체를 사용할 경우, 커피 머신이 손상될 수 있습니다.
- 소다수를 사용하지 마십시오.
- 분쇄기에 손가락 또는 커피 원두가 아닌 다른 물질을 넣지 마십시오.
- 분쇄기를 조정하기 전에 커피 머신의 전원 스위치를 끄고 코드를 뽑으십시오.
- 분쇄 커피 용기에 인스턴트 커피 또는 커피 원두를 넣지 마십시오.
- LCD 화면을 조작할 때 손가락만 사용하십시오.

## 전력 연결

전력망과의 연결은 사용자가 속한 국가의 안전 규정에 부합하여야 합니다.

커피 머신은 다음과 같은 콘센트에 연결해야 합니다.

- 커피 머신에 설치된 플러그와 호환되는 콘센트;
- 제품 안쪽에 부착된 상표에 명시된 규격에 부합하는 콘센트;
- 효율적으로 접지된 콘센트.

전원 코드에 관한 유의사항은 다음과 같습니다.

- 어떠한 액체에도 닿아서는 안 됩니다. 감전 및 화재의 위험이 있습니다.
- 뭉개거나 날카로운 표면과 닿아서는 안 됩니다.
- 전원 코드를 잡아 당겨서 커피 머신을 옮기면 안 됩니다.
- 손상된 경우에는 사용하지 말아야 합니다.
- 축축하거나 젖은 손으로 취급해서는 안 됩니다.
- 커피 머신을 사용 중일 때는 코일로 감아 두면 안 됩니다.
- 함부로 다루어서는 안 됩니다.

## 설치

- 단단하고 움직이지 않는 평평한 바닥을 고르십시오(2° 이하의 기울기여야 함).
- 물이 뿌려질 수 있는 장소에는 커피 머신을 설치하지 마십시오.
- 최적의 사용 온도: 10°C - 40°C / 화씨 50-104
- 최대 습도: 90%.
- 본 제품은 충분히 밝고 환기가 가능하며 위생적인 장소에 설치되어야 합니다. 또한 손이 닿기 쉬운 곳에 전기 콘센트가 있어야 합니다.
- 뜨거운 장소에 올려 놓지 마십시오!
- 벽면 및 조리대로부터 최소한 10 cm / 4" 이상 떨어진 곳에 설치하십시오.
- 기온이 화씨 0°C / 32도 이하로 떨어지는 장소에서는 사용하지 마십시오. 그러한 조건에서 사용해야 할 경우, 필립스 공식 서비스 센터에 연락하여 안전 점검을 받으십시오.
- 가연성 또는 폭발성 물질 근처에서는 커피 머신을 사용하지 마십시오.
- 폭발성 혹은 휘발성 물질이 있는 곳 또는 먼지 밀도가 높거나 공기 중에 기름기 있는 물질이 보관된 곳에서는 커피 머신을 사용하지 마십시오.
- 다른 제품 위에 커피 머신을 설치하지 마십시오.





### 위험

- 제품 사용법을 숙지하지 않은 어린이나 어른은 제품을 사용하지 말아야 합니다.
- 본 제품은 어린이에게는 위험한 물건입니다. 자리를 비울 때는 전원 콘센트에서 플러그를 뽑으십시오.
- 커피 머신 포장재는 어린이의 손이 닿지 않는 장소에 보관하십시오.
- 절대로 뜨거운 물 또는 스팀을 사용자나 다른 사람의 신체 쪽으로 분사하지 마십시오. 화상의 위험이 있습니다.
- 제품의 틈 사이로 이물질이 넣지 마십시오. (위험! 전류!).
- 전원 코드를 잡아 당겨서 플러그를 뽑거나 젖은 손으로 만지지 마십시오.
- 경고 뜨거운 물, 스팀 및 뜨거운 물 배출구에 닿은 경우 화상의 위험이 있습니다.

### 고장

- 고장 상태를 확인했거나 떨어져서 고장이 의심되는 경우에는 제품을 사용하지 마십시오.
- 모든 수리는 필립스 공식 서비스 센터에 의뢰하셔야 합니다.
- 문제가 있는 전원 코드를 사용하지 마십시오. 전원 코드가 손상된 경우, 필립스 Saeco나 필립스 공식 서비스 센터를 통해 반드시 교체하십시오. (주의! 전류!).
- 서비스 도어를 열기 전에 제품을 먼저 끄십시오. 화상의 위험이 있습니다!



### 청소 / 스케일 제거

- 우유통 및 커피 급수관을 청소할 때는 제품과 함께 제공된 권장 세제만 사용하십시오. 다른 용도로 이 세제를 사용해서는 안 됩니다.
- 커피 머신을 청소하기 전에 반드시 전원 스위치를 "꺼짐(OFF)"(0)으로 돌리고 콘센트에서 플러그를 뽑은 다음, 열기를 식히십시오.
- 중성 세제 및 젖은 헝겊으로 커피 머신을 닦으십시오(마모성 스폰지 또는 스틸 올 패드 사용 금지).
- 제품에 물이 튀거나 물 속에 제품이 빠지지 않도록 주의하십시오.
- 전자 레인지 또는 일반 오븐을 이용하여 커피 머신의 부품을 건조시키지 마십시오.
- 일정 기간 동안 커피 머신을 사용하지 않은 경우, 커피 머신 및 구성품을 반드시 닦고 청소해야 합니다.



### 교체품

안전한 사용을 위해 정품 교체품 및 액세서리만 이용하십시오.

### 쓰레기 처리

- 포장재는 재활용할 수 있습니다.
  - 제품: 제품의 전원 코드를 뽑은 다음, 전원 코드를 자르십시오.
  - 제품 및 전원 코드를 필립스 공식 서비스 센터 또는 공공 쓰레기 처리시설로 보내십시오.
- 본 제품은 EU 설명서 2002/96/ec에 부합합니다.  
제품 또는 포장에 있는 기호는 일반 가정용 쓰레기로 취급될 수 없음을 나타냅니다. 따라서 지정된 전기 전자장비 재활용품 수거 장소에 버려야 합니다.  
올바른 제품 폐기는 부적절한 쓰레기 처리가 환경 및 인류 건강에 미칠 수 있는 유해한 영향을 줄이는 데 도움이 됩니다. 제품의 재활용에 관한 더 자세한 내용은 시청, 일반 가정용 쓰레기 처리 센터 또는 제품 구입처에 문의하십시오.



### 화재 시 안전 지침

화재 발생 시 이산화탄소(CO2) 소화기를 사용하십시오.  
물 소화기 또는 분말 소화기를 사용하지 마십시오.

### INTENZA 정수 필터의 올바른 사용을 위한 추가적인 정보

Intenza 정수 필터를 올바르게 사용하기 위해 다음 지침을 숙지하시기 바랍니다.

1. 실온 범위가 +1°C에서 +50°C(34°F에서 122°F)인 서늘한 장소에 Intenza 정수 필터를 보관하십시오. 직사광선에 보관하지 마십시오.
2. 각 필터와 함께 제공된 사용 설명서 및 안전 지침을 주의 깊게 읽으십시오.
3. 필터 설명서와 사용 설명서는 함께 보관하십시오.
4. 이 내용은 커피 머신 사용 설명서의 필터 사용법 부분을 포함합니다.





필립스 Saeco는 사전 공지 없이 제품의 특성을 변경할 권리를 갖고 있습니다.

[www.philips.com/saeco](http://www.philips.com/saeco)



Type HD8943 / HD8944 - Cod.15002358 Rev.00 del 15-03-10