

Always here to help you

Register your product and get support at
www.philips.com/welcome

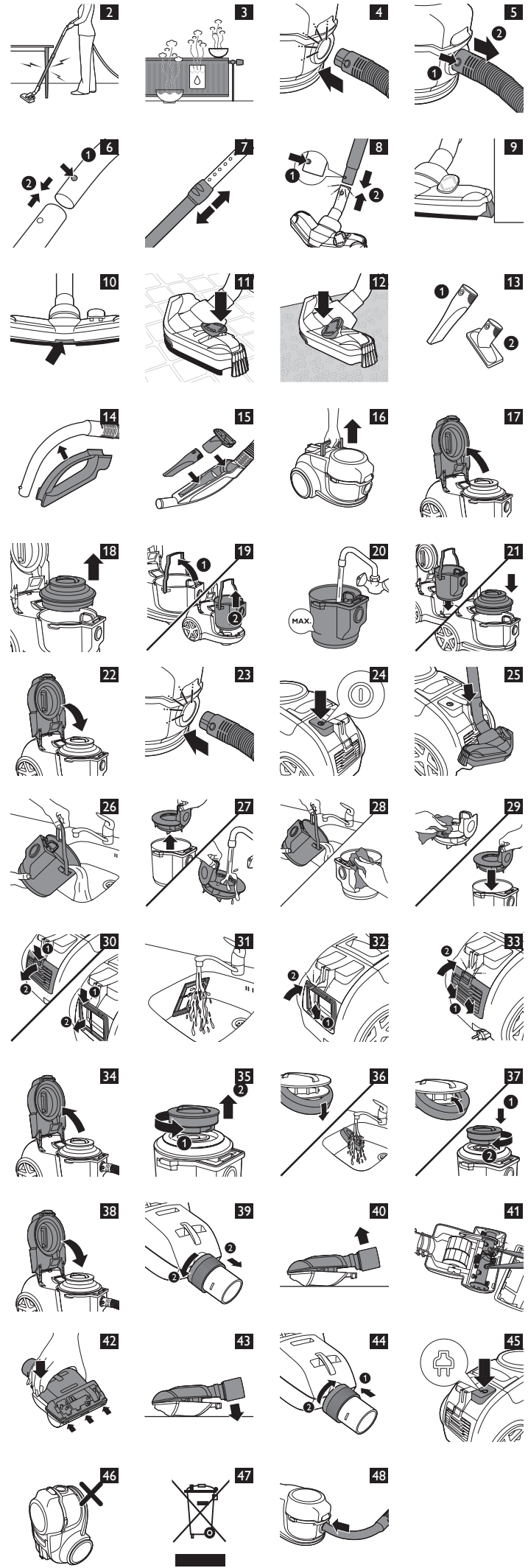
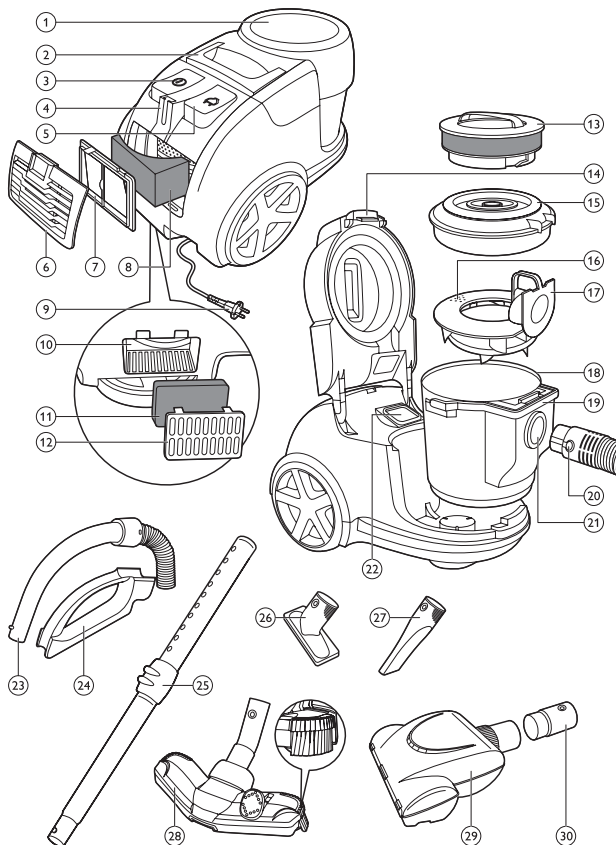


FC8952
 FC8950



User manual

PHILIPS



www.philips.com

100% recycled paper
 100% papier recyclé

4222.003.3787.1

소개

필립스 제품을 구입해 주셔서 감사합니다! 필립스가 드리는 다양한 혜택을 받으실 수 있도록 www.philips.co.kr/membership에서 제품을 등록하십시오.

각 부분의 명칭 (그림 1)

- 1 덮개
- 2 손잡이
- 3 전원 버튼
- 4 거치용 홀
- 5 코드 되감기 버튼
- 6 필터 그릴
- 7 물 세척 가능 울트라 클린 에어 HEPA 13 배기 필터
- 8 소음기
- 9 전원 플러그
- 10 모터 배출구
- 11 모터 배출구 필터
- 12 필터 그릴
- 13 공기 필터가 달린 손잡이
- 14 덮개 열림 버튼
- 15 뚜껑
- 16 배수구
- 17 AquaWeb
- 18 먼지통
- 19 먼지통 손잡이
- 20 호스 분리 버튼
- 21 호스 연결 구멍
- 22 모터 흡입구 필터
- 23 손잡이
- 24 액세서리 거치대
- 25 길이 조절이 가능한 연장관
- 26 소형 노즐
- 27 틸트 노즐
- 28 TriActive 노즐
- 29 미니 터보 브러시(FC8952만 해당)
- 30 미니 터보 브러시용 결합 부품(FC8952만 해당)

중요 사항

본 제품을 사용하기 전에 이 사용 설명서를 주의 깊게 읽고 나중에 참조할 수 있도록 잘 보관하십시오.

위험

- 물, 다른 용액 또는 가연성 물질은 절대 흡입하지 마십시오. 타고 남은 재는 완전히 꺼져서 식기 전까지는 절대 흡입하지 마십시오.

경고

- 제품에 전원을 연결하기 전에, 제품에 표시된 전압과 사용 지역의 전압이 일치하는지 확인하십시오.
- 만약 플러그나 전원 코드 또는 제품이 손상되었을 경우에는 제품을 사용하지 마십시오.
- 전원 코드가 손상된 경우, 안전을 위해 필립스 서비스 센터 또는 필립스 서비스 지정점에 의뢰하여 교체하십시오.
- 먼지통의 물 높이가 MIN과 MAX 표시선 사이인 경우에만 제품 스위치를 켜십시오.
- 제품 내부에 있는 물이 넘치지 않도록 제품을 들어올리거나 옮길 때에는 항상 손잡이를 잡으십시오.
- 제품을 사용하는 도중 세워두지 마십시오.
- 신체적인 감각 및 정신적인 능력이 떨어지거나 경험과 지식이 풍부하지 않은 성인 및 어린이는 혼자 제품을 사용하지 말고 제품 사용과 관련하여 안전에 책임질 수 있도록 지시사항을 충분히 숙지한 사람의 도움을 받으십시오.
- 제품과 전원 코드는 어린이의 손이 닿지 않는 곳에 보관하십시오.
- 어린이는 반드시 성인의 관리 하에 먼지통 교체 및 필터 세척 또는 교체 작업을 수행할 수 있습니다.
- 호스, 연장관 또는 기타 액세서리가 진공 청소기가 연결되어 있고 진공 청소기의 전원이 켜져 있을 때 이를 눈, 귀에 갖다 대거나 입에 넣지 마십시오.
- 애완 동물을 대상으로 제품과 미니 터보 브러시를 사용하지 마십시오.
- 필터를 청소하거나 유지관리하기 전에는 항상 제품 코드를 뽑으십시오.

주의

- 연장관이나 호스의 공기 통로가 막힐 수 있으므로 큰 물체를 흡입하지 마십시오.

- 거품이 없는 세정제나 방향제를 물에 넣을 경우에는 나중에 먼지통에서 거품이 일어나지 않도록 사용 후 먼지통을 깨끗이 세척하십시오.
- 먼지통 안에 거품일 일어나면 제품 사용을 즉시 중단한 후, 먼지통을 비우고 깨끗한 물을 채우십시오.
- 사용한 후에는 항상 먼지통을 비우고 먼지통과 AquaWeb을 깨끗이 세척하십시오.
- 수퍼클린 에어 HEPA 13 배기 필터는 항상 완전히 말린 후 제품에 다시 장착하십시오.
- 특히 습도가 낮은 실내에서 진공 청소기를 사용할 경우 진공 청소기에 정전기가 축적됩니다. 이로 인해 진공 청소기의 연장관이나 다른 철제 부분을 만질 때 경미한 감전이 발생할 수 있습니다. 이러한 감전은 인체에 해롭지 않으며 제품도 손상시키지 않습니다. 하지만 불편을 최소화하기 위해 진공 청소기 사용 시 다음 사항을 권장합니다.
 - 1 실내에서 연장관을 금속 물체(예: 테이블, 의자 또는 라디에이터 등의 다리)와 수시로 접촉하도록 하여 제품을 방전시킵니다 (그림 2).
 - 2 물을 채운 용기를 라디에이터에 걸쳐놓거나 라디에이터 위나 근처에 물을 채운 그릇을 놓는 방법으로 실내에 수분을 공급하여 습도를 높입니다 (그림 3).
- 소음 수준: Lc = 88dB(A)

EMF(전자기장)

이 제품은 EMF(전자기장)와 관련된 모든 기준 및 규정을 준수합니다.

사용 준비

호스 연결

- 1 호스를 연결하려면 ‘찰칵’ 소리가 날 때까지 제품 안으로 밀어 넣으십시오 (그림 4).
- 2 호스를 분리하려면 분리 버튼을 누르고(1) 제품에서 호스를 잡아당겨 빼십시오(2) (그림 5).

길이 조절이 가능한 연장관 연결

- 1 손잡이에 연장관을 연결하려면 호스 손잡이에 있는 스프링식 잠금 버튼을 누르고(1) 손잡이를 연장관에 장착하십시오(2). 스프링식 잠금 버튼을 ‘딸깍’ 소리가 날 때까지 연장관 구멍에 맞추십시오 (그림 6).
- 2 손잡이에서 연장관을 분리하려면 스프링식 잠금 버튼을 누르고 연장관에서 손잡이를 잡아당기십시오. 노즐을 연결하고 분리할 때에도 같은 방법을 사용하십시오.
- 3 진공 청소기를 사용하는 동안 연장관을 사용하기 편한 길이로 조절하십시오 (그림 7).

노즐 및 액세서리 부착

- 1 노즐 또는 액세서리를 연장관에 연결하려면 연장관에 있는 스프링식 잠금 버튼을 누르고(1) 연장관을 바닥 노즐에 끼우십시오(2). 스프링식 잠금 버튼을 노즐에 있는 주입구에 맞춥니다(‘찰칵’ 소리가 남) (그림 8).

참고: 같은 방법으로 노즐 또는 액세서리를 손잡이에 직접 연결할 수도 있습니다.

- 2 노즐 또는 액세서리를 연장관에서 분리하려면 스프링식 잠금 버튼을 누르고 노즐을 연장관에서 잡아당기면 됩니다.

TriActive 노즐

TriActive 노즐은 카펫 및 마루 바닥에서 사용할 수 있는 다용도 노즐입니다.

- 노즐 옆 부분의 측면 브러시는 먼지와 오물을 더 잘 잡아주며, 가구 및 기타 장애물의 가장자리를 따라 효과적으로 청소합니다 (그림 9).
- 노즐 앞 부분의 구멍은 더 큰 입자를 흡입할 수 있습니다 (그림 10).

- 1 일반 바닥재를 청소하려면 노즐 상단의 로커 스위치를 발로 누르십시오 (그림 11).

그러면 마루 바닥용 브러시의 솔 부분이 외장 바깥으로 나옵니다. 동시에 바퀴도 올라가서 굽힘을 방지하고 더 잘 움직이게 됩니다.

- 2 카페트를 청소하려면 로커 스위치를 다시 누르십시오 (그림 12).

브러시의 솔 부분이 노즐 외장 안으로 들어가고 바퀴도 자동으로 내려옵니다.

틈새 노즐 및 소형 노즐

- 1 틈새 노즐(1) 또는 소형 노즐(2)을 손잡이나 연장관에 직접 연결하십시오. (그림 13).

액세서리 거치대

- 1 액세서리 거치대를 손잡이에 끼우십시오. (그림 14).
- 2 틈새 노즐과 소형 노즐을 액세서리 거치대에 끼우십시오. (그림 15)

미니 터보 브러시(FC8952만 해당)

미니 터보 브러시는 가구나 매트리스 구석 구석에 놓인 애완동물의 잔털을 효과적으로 제거하도록 특별 설계되었습니다. 미니 터보 브러시 내부의 독특한 브러시는 섬유 소재로부터 머리카락이 떨어져 나오도록 하여 진공 청소기로 깔끔히 처리할 수 있습니다. 미니 터보 브러시는 연결 부품이 있는 호스 손잡이나 연장관에 부착할 수 있습니다.

- 1 연결 부품을 미니 터보 브러시에 끼우십시오.
- 2 미니 터보 브러시를 부착합니다('노즐 및 액세서리 부착' 섹션 참조).

제품 사용

참고: 청소기를 운반할 때에는 제품 상단에 위치한 손잡이를 사용하십시오. (그림 16).

- 1 분리 버튼을 누르고(1) 호스를 빼십시오(2). (그림 5)
- 2 덮개를 여십시오. (그림 17).
- 3 공기 필터 손잡이를 잡고 뚜껑을 들어올려 먼지통에서 분리하십시오. (그림 18).
- 4 먼지통 손잡이를 이용하여 제품의 먼지통을 들어내십시오. (그림 19)
- 5 먼지통에 MAX 표시선까지 물을 채우십시오. (그림 20)

물이 들어있지 않은 상태에서는 제품을 작동하지 마십시오. 항상 먼지통의 물 높이가 MIN과 MAX 표시선 사이인지 확인하십시오.

거품이 없는 세정제나 방향제를 물에 넣을 경우에는 나중에 먼지통에서 거품이 일어나지 않도록 사용 후 먼지통과 AquaWeb을 깨끗이 세척하십시오.

주의: 먼지통 안에 거품일 일어나면 제품 사용을 즉시 중단한 후, 먼지통을 비우고 깨끗한 물을 채우십시오.

- 6 먼지통을 다시 제품에 넣고 공기 필터를 먼지통 안에 넣으십시오. (그림 21)
- 7 덮개를 닫으십시오. (그림 22)
- 8 호스를 제품 안으로 밀어 넣어 연결하십시오. (그림 23)
- 9 제품에서 코드를 꺼내고 벽면 콘센트에 전원 플러그를 꽂으십시오.
- 10 제품 상단의 전원 버튼을 눌러서 전원을 켜십시오. (그림 24).
- 11 청소를 잠시 중단하려면 노즐 걸이를 임시 보관용 홈에 끼워서 연장관을 편안하게 세워두십시오. (그림 25).

도움말: 코드를 감으려면 코드 감기 버튼을 한 번만 누르시면 됩니다.

청소 및 유지관리

필터를 청소하거나 교체하기 전에는 항상 제품 코드를 뽑으십시오.

먼지통 및 AquaWeb

먼지통 및 AquaWeb은 매번 사용 후에 청소하십시오.

- 1 전원을 끄고 제품의 전원 플러그를 뽑으십시오. (그림 24).
- 2 분리 버튼을 누르고(1) 호스를 빼십시오(2) (그림 5).
- 3 덮개를 여십시오. (그림 17).
- 4 공기 필터 손잡이를 잡고 뚜껑을 들어올려 먼지통에서 분리하십시오. (그림 18)
- 5 먼지통 손잡이를 이용하여 제품의 먼지통을 들어내십시오. (그림 19)
- 6 먼지통을 싱크대에 비우십시오. (그림 26)

도움말: AquaWeb을 배수구로 사용할 수 있습니다.

- 7 먼지통에서 AquaWeb을 분리하고 흐르는 수돗물 아래에서 세척하십시오. (그림 27)

- 8 먼지통을 비우고, 청소한 후 건조시키십시오. (그림 28).
- 9 AquaWeb은 깨끗한 천으로 닦아내거나 자연 건조시킨 후에 먼지통에 다시 장착하십시오. (그림 29)
- 10 먼지통을 다시 제품에 넣고 공기 필터를 먼지통 안에 넣으십시오. (그림 21).
- 11 덮개를 닫으십시오. (그림 22)

물 세척 가능 울트라 클린 에어 HEPA 13 배기 필터

물세척이 가능한 울트라 클린 에어 HEPA 13 필터는 6개월마다 청소하십시오. 이 필터는 최고 4번까지 청소하여 사용할 수 있습니다. 이후에는 필터를 교체하십시오. 울트라 클린 에어 HEPA 13 필터는 반드시 정품 필립스 필터로 교체하십시오('액세서리 주문' 란 참조).

- 1 전원을 끄고 제품의 전원 플러그를 뽑으십시오. (그림 24).
- 2 제품에서 HEPA 배기 필터 그릴을 분리하고 물 세척이 가능한 울트라 클린 에어 HEPA 13 배기 필터를 분리하십시오. (그림 30).

참고: 물 세척이 가능한 울트라 클린 에어 HEPA 13 배기 필터 뒤에 있는 소음기는 제거하지 마십시오. 이 부품은 청소할 필요가 없습니다.

- 3 HEPA 필터를 천천히 흐르는 따뜻한 물에 행구십시오. (그림 31).

물 세척이 가능한 울트라 클린 에어 HEPA 13 배기 필터를 브러시로 씻지 마십시오.

참고: 필터 세척을 통해 원래 색깔이 돌아오지는 않지만 필터링 기능은 회복됩니다.

- 4 필터를 조심스럽게 흔들어 물기를 털어내십시오.
- 5 물 세척이 가능한 울트라 클린 에어 HEPA 13 배기 필터는 항상 완전히 말린 후 제품에 다시 장착하십시오.
- 6 물 세척이 가능한 울트라 클린 에어 HEPA 13 배기 필터가 완전히 건조되면 제품에 다시 장착하십시오. (그림 32).
- 7 HEPA 배기 필터 그릴을 닫으려면 먼저 그릴 하단의 돌출부를 제품 슬롯에 맞춘 다음(1), 그릴 위쪽 부분을 딸각 소리가 나면서 잠기도록 제품 쪽으로 누르십시오(2) (그림 33).

공기 필터

공기 필터는 6개월마다 세척하십시오. 이 필터는 교체할 필요가 없습니다.

- 1 덮개를 여십시오. (그림 34).
- 2 공기 필터가 있는 손잡이를 시계 방향으로 돌려(1) 뚜껑에서 분리하십시오(2). (그림 35)
- 3 공기 필터를 빼내 흐르는 수돗물로 깨끗이 씻으십시오. (그림 36)
- 4 공기 필터가 완전히 마를 때까지 기다렸다가 손잡이에 다시 부착하십시오.
- 5 공기 필터를 뚜껑에 다시 끼운 후(1) 시계 방향으로 돌리십시오. (2). (그림 37)
- 6 덮개를 닫으십시오. (그림 38)

미니 터보 브러시 청소(FC8952만 해당)

미니 터보 브러시의 내부 브러시를 청소하려면 다음 단계를 따르십시오.

- 1 미니 터보 브러시를 거꾸로 돌리십시오.
- 2 미니 터보 브러시를 분리하려면 링을 시계 반대 방향으로 돌려 (1) 사용자 쪽으로 당기십시오(2) (그림 39).
- 3 2개의 제품 본체를 분리하십시오. (그림 40)
- 4 브러시 주변에 끼어 있는 머리카락과 먼지를 떼어내십시오. (그림 41)

미니 터보 브러시의 내부 브러시와 부품을 분리하지 마십시오.

- 5 하단에 위치한 3개의 걸이를 상단에 보이는 3개의 슬롯에 끼우십시오. (그림 42).
- 6 터보 브러시가 밀착되도록 하단 부분을 상단 부분으로 누르십시오. (그림 43).

- 7 미니 터보 브러시를 고정시키려면 링을 케이스 쪽으로 민 다음 (1) 시계 방향으로 돌려 고정시키십시오(2) (그림 44).

보관

- 1 제품 전원을 끄고 벽면 콘센트에서 전원 플러그를 뽑으십시오 (그림 24).
 - 2 코드 되감기 버튼을 눌러 전원 코드를 되감으십시오 (그림 45).
- 참고: 코드를 살짝 잡아당겨도 되감을 수 있습니다.
- 3 노즐 걸이를 장착 후에 끼워서 노즐을 제품에 부착하십시오. 모든 바퀴가 바닥에 닿도록 하여 제품을 수평 상태로 보관하십시오 (그림 25).

제품을 세워서 보관하지 마십시오. (그림 46)

- 4 제품을 보관할 때는 Tri-Active 노즐을 항상 카펫 설정에 두십시오. 또한 측면 브러시가 휘어지지 않도록 하십시오 (그림 12).

액세서리 주문

액세서리나 교체 부품을 구입하려면 웹사이트(www.shop.philips.com/service) 또는 필립스 대리점을 방문하십시오. 해당 지역의 필립스 고객 상담실에 문의하셔도 됩니다. 자세한 연락처는 제품 보증서를 참조하십시오.

- 물 세척이 가능한 울트라 클린 에어 HEPA 13 배기 필터

환경

- 수명이 다 된 제품을 일반 가정용 쓰레기와 함께 버리지 마시고 지정된 재활용 수거 장소에 버리시면 환경 보호에 동참하실 수 있습니다 (그림 47).

품질 보증 및 서비스

보다 자세한 정보나 지원이 필요한 경우에는 필립스 웹사이트 (www.philips.com/support)를 방문하시거나 제품 보증서를 참조하십시오.

문제 해결

이 장은 제품을 사용하면서 가장 일반적으로 경험하게 되는 문제와 그 해결 방법을 제시합니다. 아래 정보로 문제를 해결할 수 없는 경우에는 www.philips.com/support를 방문하여 자주 묻는 질문 (FAQ) 목록을 참조하거나 필립스 고객 상담실로 문의하십시오.

1 흡입력이 약합니다.

- 먼지통이 가득 찼을 수 있습니다. 필요한 경우 먼지통을 비우십시오.
- 먼지통 뚜껑이 제대로 놓여 있지 않을 수 있습니다. 뚜껑을 제대로 놓으십시오.
- 필터 청소나 교체가 필요할 수 있습니다. 필요한 경우 필터를 청소하거나 교체하십시오.
- 노즐, 연장관 또는 호스가 막혀 있을 수 있습니다 (그림 48). 이물질들을 제거하려면 막힌 부분(호스 또는 연장관)을 분리하여 반대 방향으로 가능한 멀리 연결하십시오. 진공 청소기의 전원을 켜서 막힌 부분에 공기가 반대 방향으로 통하도록 하십시오.

2 진공 청소기로 청소를 하는 동안 청소기에서 나오는 소리가 갑자기 달라졌습니다.

- 진공 청소기로 빨려들어간 이물질이 먼지통 안에서 회전하고 있기 때문일 수 있습니다. 먼지통을 비워 보십시오.

3 먼지통에 들어있는 물이 MIN 표시선 미만인 상태입니다.

- 진공 청소기의 성능이 최적의 상태가 아닙니다. 먼지통에 물을 채우되, 물 높이가 MAX와 MIN 표시선 사이에 오도록 하십시오.

4 먼지통에 들어있는 물이 MAX 표시선을 초과한 상태입니다.

- 물높이가 MAX 표시선 아래로 떨어지도록 먼지통에서 물을 따라내십시오.

5 진공 청소기를 물이나 다른 액체를 빨아들이는 데 사용했습니다.

- 이 제품은 물이나 액체를 빨아들이는 용도로 사용하면 안 됩니다. 먼지통의 물 높이가 MAX 표시선을 초과하지 않도록 하십시오(4번째 항목 참조).

6 제품에서 물이 셉니다.

- 청소기를 너무 많이 기울여서 사용하면 물이 셉 수 있습니다. 청소를 할 때에는 진공 청소기가 바닥에서 평평한 상태를 유지하도록 하십시오.

7 진공 청소기를 사용하는 동안에 먼지통 안에 거품이 일어납니다.

- 물에 세정제나 방향제를 넣을 경우 거품이 일어나지 않는 세정제나 방향제를 사용하십시오.
- 먼지통 안에 거품이 일어나면 진공 청소를 즉시 중단한 후, 먼지통을 비우고 깨끗한 물을 채우십시오.

- 8 FC8952만 해당: 미니 터보 브러시의 내부 브러시 주변에 머리카락이 붙어 있습니다.

- 미니 터보 브러시를 청소하십시오. '미니 터보 브러시 청소'란의 '청소'를 참조하십시오.

제조번호 부여기준 : 본 제품의 제조번호는 4자리,5자리,6자리,9자리로 표기될 수 있습니다. (1) **4자리일 경우** : 앞의 두 자리는 연도를, 뒤의 두 자리는 생산된 주를 의미합니다. 예) 0632 → 2006년 32번째 주에 생산 (2) **5자리일 경우** : 앞의 두 자리는 연도를, 다음 두 자리는 생산된 주를, 마지막 자리는 생산된 요일을 의미합니다. 예)06243 → 2006년 24번째 주의 수요일 생산 (3) **6자리일 경우** : 앞의 두 자리는 연도를, 다음 두 자리는 월을, 마지막 두 자리는 일을 의미합니다. 예)061125 → 2006년 11월 25일 생산 (4) **9자리일 경우** : 앞의 한 자리는 제조국을, 다음 두 자리는 연도를, 다음 두 자리는 생산된 주를, 다음 한 자리는 공장의 생산라인을, 마지막 3자리는 그 주에 생산된 제품의 일련번호를 의미합니다. 예)507402001 → 네덜란드에서 2007년 40번째 주에 2번 생산라인에서 첫 번째 생산 (5) **기타제조번호**에 대한 문의사항은 (02)709-1200 으로 연락바랍니다.