

- Cet appareil est destiné à un usage domestique uniquement.

### Attention

- Avant utilisation, déroulez toujours entièrement le cordon d'alimentation de son rangement.
- N'utilisez jamais d'accessoires ou de pièces d'un autre fabricant ou n'ayant pas été spécifiquement recommandés par Philips. L'utilisation de ce type d'accessoires ou de pièces entraîne l'annulation de la garantie.
- Avant de mettre l'appareil en marche, assurez-vous que tous les éléments sont correctement assemblés.
- Évitez de toucher les lames tranchantes, en particulier lorsque la centrifugeuse est encore branchée sur la prise secteur.
- Éteignez et débranchez la centrifugeuse avant de monter ou de retirer tout accessoire de l'unité principale.
- Laissez toujours refroidir la centrifugeuse avant de la nettoyer ou de la déplacer.
- Utilisez l'appareil uniquement lorsque les deux brides sont verrouillées. Déverrouillez les brides après avoir éteint l'appareil et patienté jusqu'à l'arrêt complet du filtre.
- Les colorants alimentaires peuvent tacher les pièces. Ce phénomène est normal et n'affecte pas l'utilisation de l'appareil.

### Champs électromagnétiques (CEM)

Cet appareil Philips est conforme à toutes les normes et à tous les règlements applicables relatifs à l'exposition aux champs électromagnétiques.

### Verrou de sécurité intégré

Grâce à cette fonctionnalité, l'appareil se met en marche uniquement lorsque le couvercle et l'ensemble lames sont correctement placés sur le bloc moteur. Si le couvercle et l'ensemble lames sont correctement installés, le verrou de sécurité intégré se désactive automatiquement.

### Recyclage

- Ce symbole signifie que ce produit ne doit pas être mis au rebut avec les ordures ménagères (2012/19/UE).
- Respectez les règles en vigueur dans votre pays pour la mise au rebut des produits électriques et électroniques. Une mise au rebut correcte contribue à préserver l'environnement et la santé.



### Aperçu

①	Poussoir	⑧	Réservoir à pulpe
②	Cheminée de remplissage	⑨	Interrupteur
③	Couvercle	⑩	Bloc moteur
④	Tamis	⑪	Réservoir à jus
⑤	Pichet	⑫	Couvercle du réservoir à jus
⑥	Clips de verrouillage	⑬	Bec verseur
⑦	Axe d'entraînement		

### Avant la première utilisation

- 3 Retirez tous les accessoires.
- 4 Nettoyez soigneusement les éléments de la centrifugeuse avant la première utilisation (voir le chapitre « Nettoyage »).

- 5 Séchez bien tous les éléments avant de commencer à utiliser l'appareil.

### Utilisation de la centrifugeuse

#### Extraire du jus

La centrifugeuse peut être utilisée pour préparer des jus de fruits frais. Elle permet de séparer la pulpe, les pépins et la peau. Assurez-vous que l'interrupteur de contrôle est en position éteinte. Branchez ensuite l'appareil sur une prise secteur.

- 1 Nettoyez et coupez les gros ingrédients en morceaux pouvant entrer dans la cheminée de remplissage.
- 2 Positionnez l'interrupteur de contrôle sur la vitesse recommandée.
- 3 Insérez vos ingrédients via la cheminée de remplissage.
- 4 Poussez délicatement vos ingrédients vers le bas à l'aide du poussoir.

#### Conseil

- Enlevez les noyaux des cerises, des prunes, des pêches, etc. Il n'est pas nécessaire d'enlever les trognons ni les pépins des fruits tels que les melons, les pommes et les raisins.
- Utilisez des fruits et légumes frais, ils contiennent plus de jus. Les fruits et légumes suivants conviennent particulièrement bien pour l'extraction de jus avec la centrifugeuse : ananas, betteraves, branches de céleri, pommes, concombres, carottes, épinards, melons, tomates, oranges, raisin.
- Vous n'avez pas besoin d'ôter les peaux ou écorces fines. N'ôtez que les peaux épaisses, p. ex. celle des oranges, ananas et betteraves crues. Retirez également la peau blanche des agrumes car elle a un goût amer.
- Lorsque vous préparez du jus de pomme, n'oubliez pas que la viscosité du jus dépend du type de pommes utilisé. Plus la pomme est juteuse, plus le jus est liquide. Choisissez un type de pomme produisant le jus que vous préférez.
- Le jus de pomme brunit très rapidement. Vous pouvez ralentir ce processus en ajoutant quelques gouttes de jus de citron.
- Les fruits contenant de l'amidon tels que les bananes, papayes, avocats, figues et mangues ne conviennent pas pour un traitement en centrifugeuse. Utilisez un robot ménager, un blender ou un mixeur plongeant pour mixer ces fruits.
- Les feuilles de salade peuvent être traitées dans la centrifugeuse.
- Buvez le jus immédiatement après l'avoir extrait. S'il reste exposé à l'air un certain temps, le jus perdra sa saveur et sa valeur nutritionnelle.
- Vous pouvez obtenir plus de jus en poussant délicatement les fruits et légumes vers le bas.

#### Note

- N'exercez pas une pression trop forte sur le poussoir, car vous risqueriez d'altérer la qualité du résultat, voire de bloquer le tamis.
- N'utilisez pas la centrifugeuse plus de 2 minutes sans interruption. Si vous n'avez pas fini d'extraire le jus, éteignez la centrifugeuse et laissez-la refroidir à température ambiante avant de continuer.
- N'essayez jamais d'accéder au tamis via l'unité d'écoulement de la pulpe du récepteur de pulpe.

### Nettoyage

Il est beaucoup plus facile de nettoyer la centrifugeuse, ses composants et accessoires immédiatement après leur utilisation.

#### La prise de notes

- Débranchez la centrifugeuse avant de commencer à la nettoyer.
- Attendez que la centrifugeuse ait suffisamment refroidi avant de la nettoyer.
- Tous les accessoires amovibles peuvent être nettoyés au lave-vaisselle.
- Nettoyez le bloc moteur à l'aide d'un chiffon humide.
- N'utilisez jamais d'éponges à récurer, de produits abrasifs ou de détergents agressifs tels que l'essence, l'alcool ou l'acétone pour nettoyer l'appareil.

- 1 Après avoir débranché la centrifugeuse, détachez les accessoires et pièces et nettoyez-les dans de l'eau tiède savonneuse.
- 2 Rincez tous les accessoires et pièces en les passant sous l'eau du robinet.
- 3 Pour un meilleur nettoyage, vous pouvez utiliser une brosse.

### Rangement

- 1 Conservez l'appareil dans un endroit sec pour éviter que le tamis et les lames ne rouillent.
- 2 La fiche peut être insérée dans l'unité principale pour le stockage.

### Recettes

Avec la centrifugeuse, vous pouvez expérimenter et tester un nombre illimité de recettes en tous genres. Vous pouvez préparer en quelques instants de délicieux jus, milk-shakes, soupes et sauces. Pour avoir un aperçu des recettes possibles, rendez-vous sur [www.kitchen.philips.com](http://www.kitchen.philips.com).

#### Pour l'extraction de jus

Ingrédients	Poids	Vitesse
Concombres/épinards/melons/tomates/oranges/citrons/raisin/baies	500 g	1
Pommes/carottes/ananas/betteraves/céleri/poires	500 g	2

#### Recette, jus de gingembre

Pressez 60 g de gingembre pendant 10 secondes. Vous devez exercer une force de pressage plus importante (jusqu'à 2 kg) sur le poussoir.

#### Conseils

- Si vous souhaitez utiliser du jus de gingembre plus souvent pour parfumer vos jus faits maison, vous pouvez le préparer à l'avance. Vous pouvez placer le jus de gingembre au réfrigérateur dans un récipient hermétique. Il se conserve ainsi une semaine.

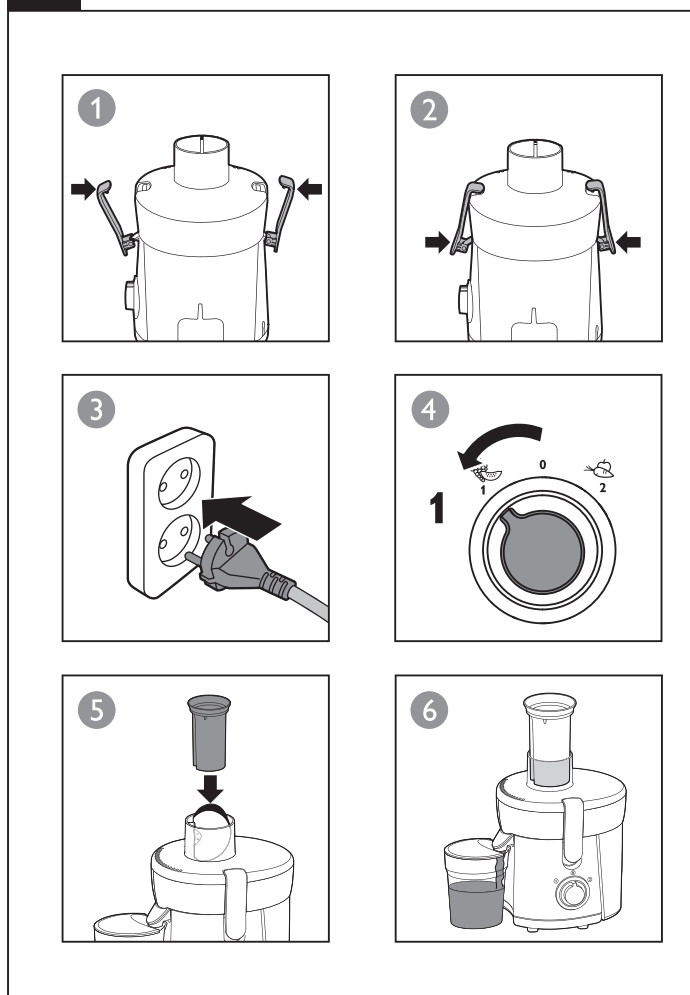
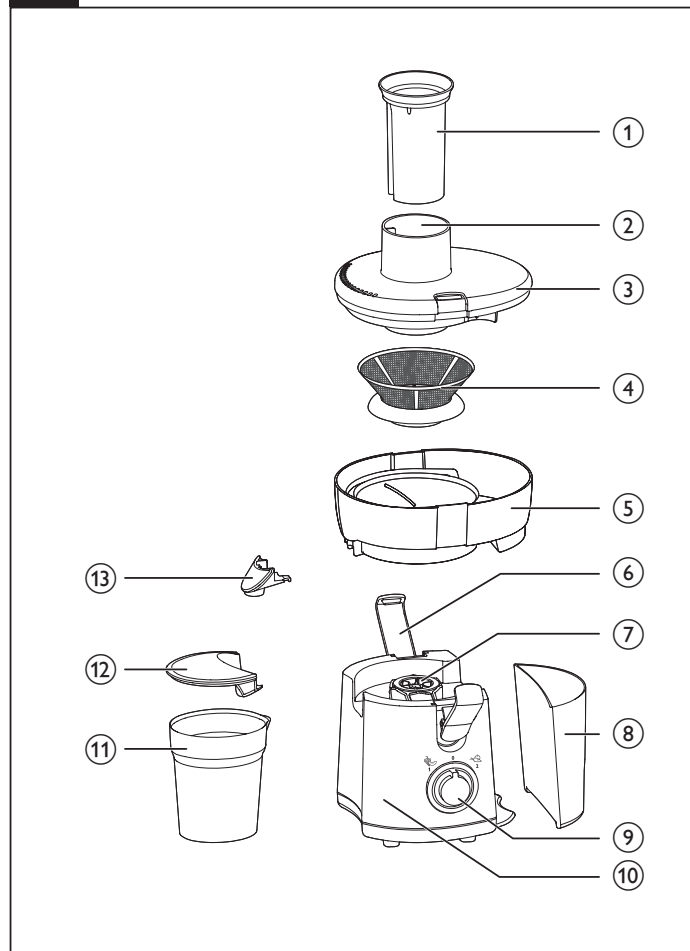
### Garantie et assistance

Si vous avez besoin d'une assistance ou d'informations supplémentaires, consultez le site Web [www.philips.com/support](http://www.philips.com/support) ou lisez le dépliant séparé sur la garantie internationale.

### Dépannage

En cas de problèmes lors de l'utilisation de cette centrifugeuse, vérifiez les points suivants avant de faire appel au service d'assistance. Si vous ne parvenez pas à résoudre le problème, contactez le Service Consommateurs Philips de votre pays.

Problème	Solution
La centrifugeuse ne fonctionne pas.	La centrifugeuse est équipée d'un système de sécurité. Si les accessoires ne sont pas montés correctement sur le bloc moteur, la centrifugeuse ne fonctionne pas. Vérifiez que les accessoires sont montés comme il se doit (voir les différentes sections). Éteignez d'abord l'appareil !
Le bloc moteur est bloqué.	Arrêtez l'appareil et mixez/hachez une portion moins importante.
Une odeur désagréable se dégage du bloc moteur lors des premières utilisations.	Ce phénomène est normal lors des premières utilisations. Si l'odeur perdure, vérifiez la quantité traitée, la durée d'utilisation et la vitesse utilisée.
Le tamis de la centrifugeuse entre en contact avec la cheminée de remplissage ou vibre fortement pendant le fonctionnement de l'appareil.	<ul style="list-style-type: none"> <li>• Éteignez l'appareil. Vérifiez que le tamis est raccordé correctement. Les nervures en bas du tamis doivent entrer correctement dans l'ouverture du coupleur moteur.</li> <li>• Vérifiez que le tamis n'est pas endommagé. Les craquelures, fissures, le desserrement du disque de râpe ou toute autre irrégularité peuvent causer des dysfonctionnements.</li> </ul>



User manual  
Mode d'emploi



## Introduction

Congratulations on your purchase and welcome to Philips! To fully benefit from the support that Philips offers, register your product at [www.philips.com/welcome](http://www.philips.com/welcome).

## Important

Read this user manual carefully before you use the appliance and save it for future reference.

### Danger

- Never immerse the motor unit in water or any other liquid, nor rinse it under the tap.
- Do not clean the motor unit in the dishwasher.

### Warning

- Check if the voltage indicated on the base of the appliance corresponds to the local mains voltage before you connect the appliance.
- Do not use the appliance if the plug, the mains cord or other components are damaged.
- If the mains cord is damaged, you must have it replaced by Philips, a service centre authorised by Philips or similarly qualified persons in order to avoid a hazard.
- This appliance can be used by persons with reduced physical, sensory or mental capabilities or lack of experience and knowledge if they have been given supervision or instruction concerning use of the appliance in a safe way and if they understand the hazards involved.
- This appliance shall not be used by children. Keep the appliance and its cord out of the reach of children.
- Children shall not play with the appliance.
- Never let the appliance operate unattended.
- Always disconnect the appliance from the mains if you leave it unattended or before you assemble, disassemble or clean it.
- Do not use the appliance if the sieve or the lid is damaged in any way or shows visible cracks and contact the nearest Philips service centre.
- Never reach into the feeding tube with your fingers or an object while the appliance is operating. Only use the pusher for this purpose.
- Do not touch the small cutting blades in the base of the sieve. They are very sharp.
- Do not insert other items than fruits, vegetables or the pusher into the feeding tube.
- Always place and use the appliance on a dry, stable and level surface.

- To ensure that the appliance stands stably, keep the surface on which the appliance stands and the bottom of the appliance clean.
- Do not eat the pulp or use for preparing dishes.
- This appliance is intended for household use only.

### Caution

- Always unwind the power cord totally from the cord storage area before use.
- Never use any accessories or parts from other manufacturers or that Philips does not specifically recommend. If you use such accessories or parts, your guarantee becomes invalid.
- Make sure all parts are correctly assembled before you switch on the appliance.
- Avoid touching the sharp blades, especially when the juicer is still connected to power outlet.
- Switch off and unplug the juicer from the power supply before you take out and insert any accessories from the main unit.
- Always let the juicer cool down before you clean or move it.
- Only use the appliance when both clamps are locked. Unlock the clamps after you have switched off the appliance and the sieve has stopped rotating.
- Food coloring can discolor components. This is normal and has no impact on use.

### Electromagnetic fields (EMF)

This Philips appliance complies with all applicable standards and regulations regarding exposure to electromagnetic fields.

### Built-in safety lock

This feature ensures that you can only switch on the appliance if the lid and the blade unit are assembled on the motor unit properly. If the lid and the blade unit are correctly assembled, the built-in safety lock will be unlocked.

## Recycling

- This symbol means that this product shall not be disposed of with normal household waste (2012/19/ EU).
- Follow your country's rules for the separate collection of electrical and electronic products. Correct disposal helps prevent negative consequences for the environment and human health.



## Overview

① Pusher	⑧ Pulp container
② Feeding tube	⑨ Switch
③ Lid	⑩ Motor unit
④ Sieve	⑪ Juice container
⑤ Juice collector	⑫ Juice container cover
⑥ Locking clips	⑬ Spout
⑦ Driving shaft	

## Before first use

- 1 Take out all the accessories.
- 2 Clean the parts of the juicer thoroughly before using the juicer for the first time (see chapter 'Cleaning').
- 3 Make sure all parts are completely dry before you start using the juicer.

## Using the juicer

### Extracting Juice

The juicer can be used for preparing fresh fruit juices. Pulp, pips and skins will be separated.

Make sure the control switch is off. Then, connect to the power socket.

- 1 Clean and cut large ingredients into pieces that fit into the feeding tube.
- 2 Turn the control switch to the suggested speed.
- 3 Put your ingredients through the feeding tube.
- 4 Push the ingredients gently down with the pusher.

### Tip

- Remove stones from cherries, plums, peaches, etc. You do not have to remove cores or seeds from fruits like melons, apples and grapes.
- Use fresh fruit and vegetables; they contain more juice. Particularly suitable for processing in the juice extractor are pineapples, beetroots, celery stalks, apples, cucumbers, carrots, spinach, melons, tomatoes, oranges and grapes.
- You do not have to remove thin peels or skins. Only remove thick peels, e.g. those of oranges, pineapples and uncooked beetroots. Also remove the white pith of citrus fruits because it has a bitter taste.
- When you prepare apple juice, remember that the thickness of the apple juice depends on the apple you are using. The juicier the apple the thinner the juice. Choose an apple that produces the type of juice you prefer.
- Apple juice turns brown very quickly. You can slow down this process by adding a few drops of lemon juice.
- Fruits that contain starch, such as bananas, papayas, avocados, figs and mangoes are not suitable for processing in the juice extractor. Use a food processor, blender or bar blender to process these fruits.
- Leaves and leafstalks of e.g. lettuce can also be processed in the juice extractor.
- Drink the juice immediately after you have extracted it. If it is exposed to air for some time, the juice will lose its taste and nutritional value.
- You can get more juice output if you use softer force to push the fruit and vegetables down.

### Note

- Do not exert too much pressure on the pusher, since this would affect the quality of the end result and it could even cause the sieve to come to a halt.
- Do not run the juicer continuously for more than 2 minutes. If you have not finished extracting juice, switch the juicer off, and allow it to cool down to room temperature before you continue processing.
- Do not reach into the sieve through the pulp outlet of the pulp collector.

## Cleaning

It is easiest to clean the juicer, its parts and accessories immediately after use.

### Notes

- Unplug the juicer before you started cleaning it.
- Wait until the juicer has cooled down sufficiently before cleaning it.
- All detachable accessories can be cleaned in dishwasher.
- Clean the motor unit with a moist cloth.
- Do not use scouring pads, abrasive cleaning agents or aggressive liquids such as petrol, alcohol or acetone to clean the appliance.

- 1 After you unplug the juicer, detach the used accessories, parts and clean them in lukewarm washing up liquid.
- 2 Rinse all accessories and parts under a tap.
- 3 For better cleaning, you can use the brush to clean.

## Storage

- 1 Keep it in dry places to avoid the sieve, blades get rusty.
- 2 Plug could be inserted into the main unit for storage.

## Recipes

With Juicer, you can experiment endlessly and try out all kind of recipes. You can make delicious juices, shakes, soups, and sauces in no time at all. To give you an idea of the possibilities, go to [www.kitchen.philips.com](http://www.kitchen.philips.com).

For Juicing		
Ingredients	Weight	Speed
Cucumbers/ Spinach/ Melons/ Tomatoes/ Oranges/ Lemon/ Grapes/ Berries	500g	1
Apples/ Carrots/ Pineapples/ Beetroots/ Celery/ Pear	500g	2

### Ginger juice recipe

Juice 60g ginger for 10 seconds. You have to exert a higher pressing force (of up to 2kg) on the pusher.

### Tips

- If you want to use ginger juice more often to flavour your home-made juices, you can prepare it in advance. You can store the ginger juice in a sealed jar in the refrigerator for up to one week.

## Guarantee and support

If you need information or support, please visit [www.philips.com/support](http://www.philips.com/support) or read the separate worldwide guarantee leaflet.

## Troubleshooting

If you encounter problems when using this juicer, check the following points before requesting service. If you cannot solve the problem, contact the Philips Consumer Care Center in your country.

Problem	Solution
The juicer does not work.	The juicer is equipped with a safety system. If the accessories are not properly connected with the motor unit, the juicer does not work. Check whether the accessories have been connected in the right way (see the various sections). Turn off the juicer first!
The motor unit is blocked.	Turn off the juicer and process a smaller quantity.
The motor unit gives an unpleasant smell during the first few times of use.	This is normal for the first few applications. If the smelling continues, check the quantity you are processing, the application time, or used speed.
The sieve of the juicer makes contact with the feeding tube or shows a high vibration during processing.	<ul style="list-style-type: none"> <li>• Turn off the juicer. Check if the sieve is properly connected. The ribs on the bottom of the sieve should fit properly on the motor coupling opening.</li> <li>• Check if the sieve is not damaged. Cracks, fissures, loose grater disc or any other irregularity may cause malfunction.</li> </ul>

## FRANÇAIS

## Introduction

Félicitations pour votre achat et bienvenue dans l'univers Philips ! Pour profiter pleinement de l'assistance offerte par Philips, enregistrez votre produit à l'adresse [www.philips.com/welcome](http://www.philips.com/welcome).

## Important

Lisez attentivement ce mode d'emploi avant d'utiliser l'appareil et conservez-le pour un usage ultérieur.

## Danger

- Ne plongez jamais le bloc moteur dans l'eau, ni dans d'autres liquides et ne le rincez pas.
- Ne passez pas le bloc moteur au lave-vaisselle.

## Avertissement

- Avant de brancher l'appareil, vérifiez que la tension indiquée sur le socle correspond à la tension secteur locale.
- N'utilisez pas l'appareil si la fiche, le cordon d'alimentation ou d'autres éléments sont endommagés.
- Si le cordon d'alimentation est endommagé, il doit être remplacé par Philips, par un Centre Service Agréé Philips ou par un technicien qualifié afin d'éviter tout accident.
- Cet appareil peut être utilisé par des personnes dont les capacités physiques, sensorielles ou intellectuelles sont réduites ou des personnes manquant d'expérience et de connaissances, à condition que ces personnes soient sous surveillance ou qu'elles aient reçu des instructions quant à l'utilisation sécurisée de l'appareil et qu'elles aient pris connaissance des dangers encourus.
- Cet appareil ne doit pas être utilisé par des enfants. Tenez l'appareil et le cordon hors de portée des enfants.
- Les enfants ne doivent pas jouer avec l'appareil.
- Ne laissez jamais l'appareil fonctionner sans surveillance.
- Débranchez toujours l'appareil du secteur si vous ne vous en servez pas ou avant de l'assembler, de le démonter ou de le nettoyer.
- N'utilisez pas l'appareil si le filtre ou le couvercle est endommagé ou fissuré et contactez le Centre Service Agréé Philips le plus proche.
- Ne mettez jamais vos doigts ou tout objet dans la cheminée de remplissage lorsque l'appareil est en cours de fonctionnement. Utilisez uniquement le poussoir à cet effet.
- Ne touchez pas les petites lames coupantes à la base du filtre. Elles sont très coupantes.
- N'insérez pas d'autres objets que des fruits, des légumes ou le poussoir dans la cheminée de remplissage.
- Placez et utilisez toujours l'appareil sur une surface sèche, stable et plane.
- Pour garantir une position stable de l'appareil, assurez-vous que la surface sur laquelle l'appareil repose et le fond de l'appareil restent toujours propres.
- Ne mangez pas la pulpe et ne l'utilisez pas pour la préparation de plats.