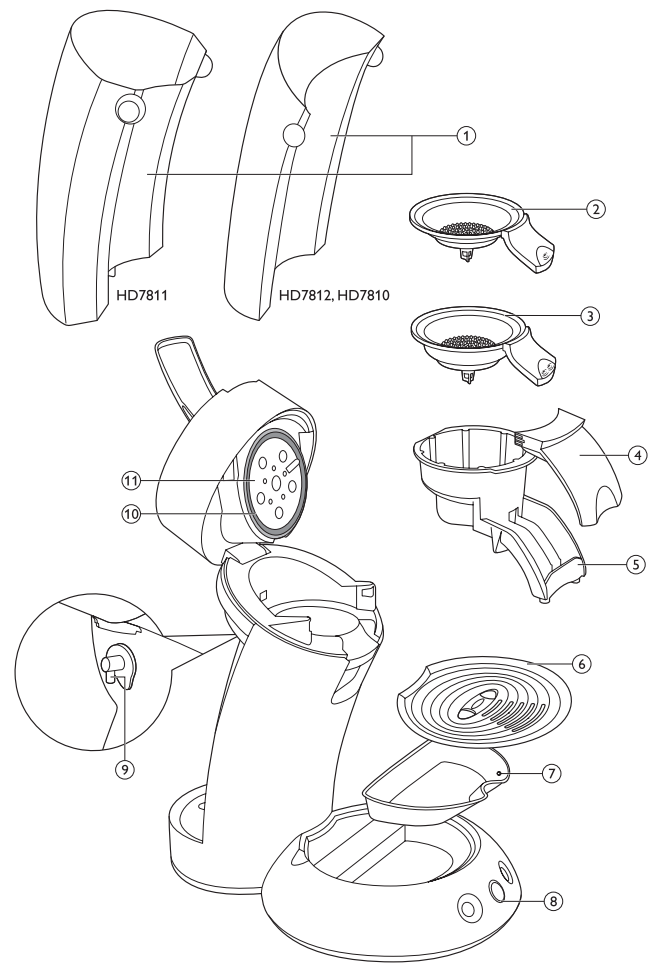


# Always here to help you

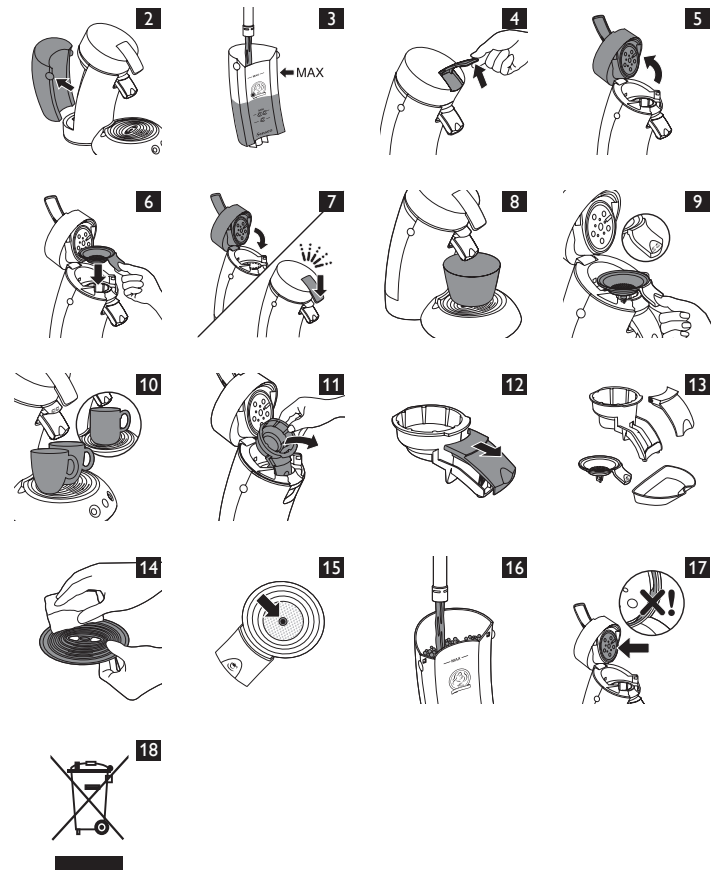
Register your product and get support at  
[www.philips.com/welcome](http://www.philips.com/welcome)

Question?  
 Contact  
 Philips

HD7812  
 HD7811  
 HD7810  
 HD7805



# PHILIPS



[www.philips.com](http://www.philips.com)

100% recycled paper  
 100% papier recyclé

4222.200.0664.2

## Úvod

Blahopřejeme vám k nákupu a vítáme vás ve společnosti Philips. Abyste mohli plně využít podpory, kterou Philips poskytuje, zaregistrujte svůj výrobek na adrese [www.philips.com/welcome](http://www.philips.com/welcome).

Díky přístroji SENSEO® si můžete vychutnat šálek chutné kávy s lahodnou vrstvou krémové pěny, kdykoli na ni dostanete chuť. Každý šálek je čerstvě připravený, proto si můžete být vždy jistí dokonalou a plnou chutí kávy. Přístroj SENSEO® kombinuje jedinečnou metodu přípravy kávy na přístroji značky Philips s praktickými sáčky kávy společnosti Douwe Egberts, které jsou k dispozici v různých směsích jemně pražené a mleté kávy. Společně zajišťují kávu té nejlepší chuti a vůně.

Káva Douwe Egberts v praktických sáčcích SENSEO® a jedinečný systém SENSEO® společnosti Philips pro přípravu kávy jsou dokonale sladěny, aby zajišťovaly nejlepší chuť a aroma kávy.

Chcete-li zajistit optimální chuť kávy, měli byste dbát na následující skutečnosti:

### Čerstvá voda

Každý den používejte čerstvou vodu. Pokud jste kávovar nepoužívali více než tři dny, je třeba jej před dalším použitím vypláchnout proudem čerstvé vody (viz část Vypláchnutí v kapitole Čištění).

### Čerstvé sáčky kávy

Používejte sáčky kávy SENSEO® vytvořené společností Douwe Egberts speciálně pro kávovar SENSEO® – jen tak dosáhnete plné a dokonalé chuti kávy. Sáčky kávy Douwe Egberts SENSEO® zůstanou déle čerstvé, pokud balíček s kávou zavíráte pomocí uzávěru, který udržuje kávu čerstvou, nebo pokud kávu uchovávejte v dóze na kávu.

### Čistý přístroj

Kávovar Philips SENSEO® pravidelně čistěte a zbavujte vodního kamene (Viz kapitoly „Čištění“ a „Odstranění vodního kamene“). Po uvaření vyjměte použité sáčky s kávou. Pokud v kávovaru zůstal nějaký použitý sáček a nějakou dobu jste jej nepoužívali, před dalším použitím přístroj vypláchněte (viz část „Vyplachování“ v kapitole „Čištění“).

### Všeobecný popis (Obr. 1)

- 1 Zásobník na vodu
- 2 Držák sáčků pro jeden šálek ☞
- 3 Držák sáčků pro dva šálky ☞☞
- 4 Kryt výstupu kávy
- 5 Výstup kávy
- 6 Táček na šálky
- 7 Táček na odkapávání
- 8 Kontrolka
- 9 Ventil výstupu
- 10 Destička pro rozvod vody
- 11 Těsnicí kroužek

### Důležité

Před použitím přístroje si pečlivě přečtěte tuto uživatelskou příručku a uschovejte ji pro budoucí použití.

#### Nebezpečí

- Nikdy neponořujte přístroj do vody ani do jiné kapaliny.

#### Varování

- Zkontrolujte, zda napětí uvedené na spodní části přístroje odpovídá napětí sítě. Teprve pak připojte přístroj k napájení.
- Děti od 8 let a osoby s omezenými fyzickými, smyslovými nebo duševními schopnostmi nebo nedostatkem zkušeností a znalostí mohou přístroj používat jedině v případě, že jsou pod dohledem nebo byly poučeny o bezpečném používání přístroje a rozumí všem rizikům spojeným s používáním přístroje. Čištění a uživatelskou údržbu nesmějí provádět děti, které nejsou starší 8 let a jsou bez dozoru.
- Přístroj a jeho kabel udržujte mimo dosah dětí mladších 8 let.

- Pokud byste zjistili závadu na zástrčce, napájecím kabelu nebo na přístroji, dále jej nepoužívejte.
- Pokud je poškozen napájecí kabel, musí jeho výměnu provést společnost Philips, autorizovaný servis společnosti Philips nebo obdobně kvalifikovaní pracovníci, aby se předešlo možnému nebezpečí.

### Upozornění

- Kontrolu nebo opravu přístroje svěřte vždy servisu společnosti Philips. Nepokoušejte se přístroj opravit sami, záruka by pozbyla platnosti.
- Do přístroje SENSEO® nikdy nedávejte běžnou mletou kávu ani nepoužívejte roztrhané sáčky s kávou, aby nedošlo k jeho ucpání.
- Nepoužívejte přístroj v kombinaci s transformátorem – mohlo by to přivodit nebezpečné situace.
- Přístroj vždy umístěte na rovnou stabilní podložku.
- Nikdy nenechte přístroj v chodu bez dozoru.
- Přístroj nepoužívejte v nadmořských výškách nad 2 200 metrů.
- Přístroj nefunguje při teplotách nižších než 10 °C.
- Před prvním použitím vypláchněte kávovar čerstvou vodou (viz kapitola „První použití“). Nádržka se naplní vodou, což je nezbytné pro správné fungování přístroje.
- V přístroji SENSEO® nepoužívejte změkčovače vody založené na principu výměny sodíku.
- Společnost Philips vám důrazně doporučuje v přístroji SENSEO® pravidelně odstraňovat vodní kámen. Pokud nedojde k včasnému odstranění vodního kamene podle pokynů uvedených v kapitole ‚Odstraňování vodního kamene‘, může dojít k technické poruše.
- Proces odstraňování vodního kamene nikdy nepřerušujte.
- Nikdy nepoužívejte prostředek na odstranění vodního kamene založený na minerálních kyselinách, jako jsou kyselina sírová, chlorovodíková, sulfaminová a octová (např. ocet). Tyto prostředky pro odstranění vodního kamene mohou kávovar SENSEO® poškodit.
- Až kávovar SENSEO® vybalíte, nikdy jej nepokládejte na boční stranu. Nechte jej vždy ve vertikální poloze, i během přenášení.
- Tento přístroj je určen pouze pro běžné domácí používání. Není určen pro používání v prostředích, jako jsou kuchyňky pro personál obchodů, kanceláří nebo farem nebo v jiných pracovních prostředích. Přístroj není určen ani pro používání klienty v hotelech, motelech, zařízeních poskytujících nocleh se snídaní a ani jiných ubytovacích zařízeních.

### Soulad s normami

- Tento přístroj odpovídá všem platným normám a předpisům týkajícím se elektromagnetických polí.
- Spotřeba energie tohoto přístroje při vypnutí je nižší než 1 W. To znamená, že tento přístroj odpovídá evropské směrnici 2005/32/ES, která stanovuje ekologické požadavky na konstrukci elektrických výrobků.

## První použití

### Rozbalení

- 1 Vytáhněte přístroj z krabice.

*Poznámka: Držák sáčků pro 2 šálky skladujte na bezpečném místě. Jedná se o důležitou součást přístroje.*

### Vypláchnutí přístroje pro naplnění ohřivače

Nepřipravujte kávu bez předchozího vypláchnutí kávovaru SENSEO®!

Cykly vypláchnutí zajistí naplnění nádržky vodou. Poté je přístroj připraven k použití.

Přístroj vypláchněte následujícím způsobem:

- 1 Vyměňte zásobník na vodu (Obr. 2).
- 2 Naplňte zásobník na vodu studenou vodou až po značku **MAX** a nasadte jej zpět na přístroj. (Obr. 3)
- 3 Pohybem páčky směrem nahoru uvolníte víko (Obr. 4).
- 4 Otevřete víko (Obr. 5).
- 5 Vložte držák sáčků pro jeden ☺ nebo pro dva šálky ☺☺ do přístroje bez sáčků kávy. (Obr. 6)
- 6 Zavřete víko a dejte páčku do polohy uzamknutí (Obr. 7).

*Poznámka: Páčku řádně uzamkněte. Zatlačte ji dolů, dokud nezaklapne na místo.*

*Poznámka: Nikdy přístroj nevyplachujte s otevřeným víkem. Víko musí být řádně uzamknuté.*

- 7 Zasuňte síťovou zástrčku do uzemněné zásuvky ve zdi.
- 8 Vložte misku (s kapacitou nejméně 1 500 ml) pod místo výstupu kávy, aby se zachytila voda (Obr. 8).
- 9 Stiskněte vypínač přístroje Ⓞ a poté krátce stiskněte současně tlačítko pro jeden šálek ☺ a dva šálky ☺☺.
  - ▶ Nádržka se nějaký čas plní vodou ze zásobníku na vodu (asi 90 až 150 sekund). Po skončení cyklu vypláchnutí se přístroj automaticky vypne. Během cyklu vypláchnutí je přístroj hlučnější než během běžného varného cyklu.

*Poznámka: Před prvním použitím přístroje vyčistěte jednotku výstupu kávy a držák sáčků kávy horkou vodou a přípravkem na mytí nádobí, případně je umyjte v myčce. Zásobník na vodu důkladně vyčistěte horkou vodou; v případě potřeby použijte přípravek na mytí nádobí.*

Kávovar Philips SENSEO® je nyní připraven k použití.

## Vaření kávy SENSEO®

### Tipy na nejlepší kvalitu SENSEO®

- Používejte vždy čerstvou vodu.
- Použijte sáčky kávy SENSEO®, které společnost Douwe Egberts speciálně vyvinula pro váš kávovar SENSEO®. Tak dosáhnete plné, zaoblené chuti.

### Plnění zásobníku na vodu

- 1 Naplňte zásobník na vodu studenou vodou až po značku **MAX** a nasadte jej zpět na přístroj. (Obr. 3)

Do zásobníku na vodu nikdy nelijte mléko, kávu, horkou vodu ani sycenou vodu.

- ☺ MIN: minimální množství vody nutné pro přípravu 1 šálku kávy SENSEO®.
- ☺☺ MIN: minimální množství vody nutné pro přípravu 2 šálků kávy SENSEO®.
- Plný zásobník umožní přípravu několika šálků kávy SENSEO® (až 5 šálků (HD7810, HD7812) nebo 10 šálků (HD7811)). Proto není nutné plnit zásobník na vodu pokaždé, když chcete uvařit kávu.

### Zapnutí přístroje

- 1 Stiskněte vypínač přístroje Ⓞ.
  - ▶ Během zahřívání vody bliká kontrolka. Zahřívání trvá asi 90 sekund.
  - ▶ Kávovar lze začít používat, jakmile kontrolka trvale svítí.

## Vložení držáku sáčků

- 1 Pohybem páčky směrem nahoru uvolníte víko (Obr. 4).
- 2 Otevřete víko.
- 3 Nejprve do přístroje vložte příslušný držák sáčků kávy.

*Poznámka: Ujistěte se, že je držák čistý a sítko uprostřed není ucpané například uvolněnými částicemi kávy.*

- ▶ Chcete-li připravit jeden šálek kávy SENSEO®, použijte jeden sáček kávy v kombinaci s držákem sáčků pro jeden šálek ☺ a tlačítkem pro jeden šálek ☺. (Obr. 6)
- ▶ Chcete-li připravit dva šálky kávy SENSEO®, použijte dva sáčky kávy v kombinaci s hlubším držákem sáčků pro dva šálky ☺☺ a tlačítkem pro dva šálky ☺☺. (Obr. 9)

### Vložení jednoho nebo dvou sáčků

*Poznámka: Do přístroje SENSEO® nikdy nedávejte běžnou mletou kávu ani nepoužívejte roztrhané sáčky s kávou, aby nedošlo k jeho ucpaní.*

- 1 Potom správným způsobem vložte sáčky kávy SENSEO® do středu držáku sáčků tak, aby jejich vypouklá strana směřovala dolů.
  - ▶ Vložte jeden sáček kávy SENSEO® do držáku sáčků pro jeden šálek ☺.
  - ▶ Vložte dva sáčky kávy SENSEO® do držáku sáčků pro dva šálky ☺☺.

*Poznámka: Používejte sáčky kávy SENSEO® společnosti Douwe Egberts speciálně vyvinuté pro kávovar SENSEO® - jen tak dosáhnete plné a dokonalé chuti kávy.*

*Poznámka: Zajistěte, aby káva v sáčcích byla rovnoměrně rozprostřená a sáčky jemně zatlačte do držáku.*

- 2 Zavřete víko a dejte páčku do polohy uzamknutí (Obr. 7).  
Vždy se ujistěte, že víko je řádně zavřené. Páčku zatlačte dolů, dokud nezaklapne na místo.

Nikdy nezačínajte připravovat kávu, když je víko otevřené. Víko musí být řádně zavřené.

- 3 Pod výstup kávy vložte jeden nebo dva šálky (Obr. 10).  
Šálky by měly mít kapacitu nejméně 150 ml. Nepoužívejte příliš velké šálky, káva by mohla rychleji vychladnout.

- 4 Stiskněte tlačítko označující počet šálků kávy SENSEO®, které chcete připravit.
  - ☺ – jeden šálek
  - ☺☺ – dva šálky
  - ▶ Kávovar SENSEO® začne připravovat kávu.
  - Přístroj automaticky odměří optimální množství vody.
  - Proces přípravy kávy můžete kdykoli přerušit stisknutím vypínače Ⓞ. Pokud přístroj po přerušení procesu přípravy kávy znovu zapnete, nebude přerušovaný cyklus přípravy obnoven.

Během cyklu přípravy kávy nevyjímejte zásobník vody, protože by tak přístroj nasával vzduch. Pokud tato situace nastane, bude další šálek naplněn pouze částečně.

*Poznámka: Pokud z přístroje vyteče pouze malé nebo žádné množství kávy, pak jste jej před prvním použitím řádně nevypláchnuli. Proto nádržka není zcela nebo vůbec naplněna vodou. Před přípravou dalšího šálku kávy přístroj řádně vypláchněte (viz kapitola „Příprava přístroje k použití“).*

- 5 Po použití vytáhněte držák sáčků z přístroje a vyměňte sáčky kávy. Buďte přitom opatrní, protože v sáčcích mohla zůstat voda nebo káva.

### Přerušení procesu přípravy kávy

- 1 Stisknutím vypínače Ⓞ přerušíte proces přípravy kávy.

*Poznámka: Pokud přístroj po přerušení procesu přípravy kávy znovu zapnete, nebude přerušovaný cyklus přípravy obnoven.*

### Vypnutí

- 1 Po použití přístroj vypnete stisknutím vypínače Ⓞ.

*Poznámka: Pokud přístroj nevypnete, vypne se po 30 minutách automaticky.*

## Čištění přístroje

**Kávovar SENSEO® nesmíte nikdy ponořit do vody.**

**Nikdy jej nečistěte vyplachováním, když je otevřené víko.**

### Čištění kávovaru

- 1 Před čištením přístroj vždy odpojte ze sítě.
- 2 Vnější povrch vyčistěte navlhčeným hadříkem.
- 3 Vyjměte výstup kávy (Obr. 11).
  - ▶ Jednotku výstupu kávy můžete rozebrat, abyste dosáhli dokonalejšího vyčištění (Obr. 12).
- 4 Jednotku výstupu kávy, držáky sáčků kávy a tácek na odkapávání umývejte horkou vodou; v případě potřeby použijte prostředek na mytí nádobí nebo myčku na nádobí (Obr. 13).
- 5 Při oplachování vodou, případně vodou s mycím prostředkem, držte tácek na šálky v ruce (Obr. 14).

Tácek na šálky můžete umývat i v myčce na nádobí.

**Při čištení tácek na šálky vždy vyjměte z přístroje, protože při nesprávné manipulaci může být ostrý. Držte jej vždy opatrně.**

- 6 Držáky sáčků umývejte horkou vodou; pokud je to nutné, použijte přípravek na mytí nádobí nebo jej umyjte v myčce (Obr. 15).

Ujistěte se, že sítko uprostřed držáku není ucpané. Je-li ucpané, vyčistěte je opláchnutím pod tekoucí vodou. Pokud je to nutné, použijte pro vyčištění sítko kartáček.

- 7 Zásobník na vodu umývejte horkou vodou a v případě potřeby použijte prostředek na umývání nádobí (Obr. 16).

**Poznámka: Pokud používáte kartáček, dejte pozor, abyste nepoškodili ventil v dolní části zásobníku na vodu.**

- 8 Po vyčištění opláchněte jednotlivé díly čerstvou vodou a vložte je zpět do přístroje.
- 9 Destičku pro rozvod vody čistěte navlhčeným hadříkem (Obr. 17).

Buďte přitom opatrní a dbejte na to, aby gumový těsnicí kroužek neuvízl pod okrajem destičky pro rozvod vody. Pokud se tak stane, z kávovaru začne unikat voda.

### Vyplachování kávovaru

Pokud kávovar nepoužijete tři dny, je třeba jej před dalším použitím vypláchnout čerstvou vodou.

Přístroj vypláchněte následujícím způsobem:

- 1 Naplňte zásobník na vodu studenou vodou až po značku **MAX** a nasadte jej zpět na přístroj. (Obr. 3)
- 2 Vložte držák sáčků pro jeden ☞ nebo pro dva šálky ☞☞ do přístroje bez sáčků kávy. (Obr. 6)
- 3 Vložte misku (s kapacitou nejméně 1 500 ml) pod místo výstupu kávy, aby se zachytila voda (Obr. 8).
- 4 Stiskněte vypínač přístroje ① a poté krátce stiskněte současně tlačítka pro jeden šálek ☞ a dva šálky ☞☞.

Přístroj se naplní vodou ze zásobníku. Nějaký čas to trvá a zřejmě si toho nevšimnete. Po chvíli se přístroj začne vyplachovat a po cyklu vypláchnutí se vypne.

## Odvápnění

### Kdy je potřeba odstranit vodní kámen

Vodní kámen z kávovaru SENSEO® odstraňujte pravidelně. Nejlépe 4 až 6krát ročně, minimálně však jednou za tři měsíce. Odstranění vodního kamene trvá přibližně 1 hodinu. Proces odstranění vodního kamene nepřerušujte.

### Proč je potřeba odstranit vodní kámen

Během používání se uvnitř přístroje usazuje vodní kámen. Je důležité jej odstranit z kávovaru SENSEO® alespoň jednou za tři měsíce. Důvody pro odstraňování vodního kamene:

- Prodloužíte tím životnost kávovaru SENSEO®
- Zaručíte tím maximální objem šálku
- Zaručíte tím maximální teplotu kávy
- Přístroj vydává během vaření méně hluku
- Předcházíte tak poruchám

Nedojde-li ke správnému odstranění vodního kamene, zůstanou jeho zbytky v přístroji. Tím dochází k rychlejšímu usazování vodního kamene a může dojít k trvalému a neopravitelnému poškození přístroje.

## Používejte správný odvápnovač

Pro odstranění vodního kamene z přístroje SENSEO® jsou vhodné pouze prostředky založené na kyselině citrónové. Tento typ prostředku odstraní vodní kámen z přístroje, aniž by jej poškodil. Správné množství je uvedeno níže v kapitole „Proces odstranění vodního kamene“. Směs pro odstranění vodního kamene je možné použít pouze jednou. Po použití již není směs účinná. Doporučujeme vám použít speciální prostředek pro odstraňování vodního kamene SENSEO® (HD7012/HD7011/HD7006). Postupujte podle pokynů na obalu prostředku pro odstranění vodního kamene.

**Nikdy nepoužívejte odvápnovač založený na minerálních kyselinách, jako jsou kyselina sírová, chlorovodíková, sulfaminová a octová (např. ocet). Tyto odvápnovače mohou kávovar SENSEO® poškodit.**

### Proces odstranění vodního kamene

- 1 V odměrce smíchejte 50 gramů kyseliny citrónové s jedním litrem vody. Míchejte, dokud se prášek zcela nerozpustí.
- 2 Naplňte zásobník na vodu směsí pro odstranění vodního kamene až po značku **MAX**. Poté vložte zásobník na vodu zpět do kávovaru (Obr. 3).

**Poznámka: Ne všechny typy přístrojů SENSEO® disponují zásobníkem na vodu s kapacitou 1 litr. Pokud vlastíte přístroj SENSEO® s menším zásobníkem na vodu, opakujte kroky 2 až 6 se zbytkem směsi, aniž byste naplnili zásobník na vodu až po značku **MAX**.**

- 3 Stiskněte vypínač ①.

Přístroj lze začít používat, jakmile kontrolka trvale svítí.

- 4 Do kávovaru vložte držák pro jeden sáček ☞ s použitým sáčkem kávy. Zavřete víko a ujistěte se, že je řádně uzamknuté.

**Poznámka: Při odstraňování vodního kamene vždy vložte do držáku sáčků jeden použitý sáček kávy. Bude sloužit jako „filtr“ zabraňující ucpaní sítko nebo otvoru v držáku zbytky vodního kamene.**

- 5 Pod místo výstupu kávy vždy vložte misku s kapacitou nejméně 1 500 ml, aby se zachytila směs na odstranění vodního kamene (Obr. 8).
- 6 Stiskněte tlačítka pro dva šálky ☞☞ a nechte přístroj v chodu. Tento proces opakujte až do vyprázdnění zásobníku.

**Proces odstraňování vodního kamene nikdy nepřerušujte.**

- 7 Opakujte kroky 1 až 6. Abyste odfiltrovali zbytky uvolněného vodního kamene, zaměňte použitý sáček za jiný.

**Poznámka: Abyste vodní kámen důkladně odstranili, je třeba použít 2 litry směsi pro odstranění vodního kamene.**

**Z kávovaru SENSEO® nikdy neodstraňujte vodní kámen, pokud je otevřené víko. Zajistěte jeho řádné uzamknutí.**

- 8 Zásobník na vodu opláchněte vodou z vodovodu, naplňte jej vodou po značku **MAX** a opakujte kroky 3 až 6.

**Poznámka: Do zásobníku na vodu znovu nelijte použitou horkou vodu nebo použitou směs pro odstranění vodního kamene.**

- 9 Zásobník na vodu opět naplňte čerstvou vodou z vodovodu až po značku **MAX** a ještě jednou opakujte kroky 3 až 6.

**Poznámka: Přístroj vždy opláchněte tak, že jej necháte vyprázdnit dva zásobníky na vodu.**

- 10 Vyjměte použitý sáček a vyčistěte držák sáčků kávy, aby se neucpalo sítko v jeho prostřední části.

## Skladování s ochranou před zamrznutím

Pokud byl již kávovar používán, a proto naplněn vodou, lze jej používat a skladovat pouze na místě, kde nemůže voda zamrznout, aby nedošlo k jeho poškození.

## Objednávání příslušenství

Chcete-li koupit příslušenství nebo náhradní součásti, navštivte adresu **www.shop.philips.com/service** nebo se obraťte na prodejce výrobků Philips. Také můžete kontaktovat středisko péče o zákazníky společnosti Philips ve své zemi (kontaktní informace naleznete na záručním listu s celosvětovou platností).

## Recyklace

- Tento symbol na výrobku znamená, že se na něj vztahuje evropská směrnice 2012/19/EU. Zjistěte si informace o místním systému sběru tříděného odpadu elektrických a elektronických výrobků. Dodržujte místní předpisy a nikdy nelikvidujte výrobek společně s běžným domácím odpadem. Správnou likvidací starých výrobků a baterií pomůžete předejít negativním dopadům na životní prostředí a lidské zdraví (Obr. 18).

## Záruka a podpora

Více informací a podpory naleznete na adrese [www.philips.com/support](http://www.philips.com/support) nebo samostatném záručním listu s celosvětovou platností. Zakoupení kávovaru Philips SENSEO® nezaručuje žádná práva společností D.E. Master Blenders 1753 nebo Philips na žádné jejich patenty a kupujícímu neuděluje licenci na tyto patenty. Kontrolu nebo opravu přístroje svěťte vždy servisu společnosti Philips. Nepokoušejte se přístroj opravit sami, záruka by pozbyla platnosti.

## Řešení problémů

V této kapitole jsou shrnuty nejběžnější problémy, se kterými se můžete u přístroje setkat. Pokud se vám nepodaří problém vyřešit podle následujících informací, navštivte web [www.philips.com/support](http://www.philips.com/support), kde jsou uvedeny odpovědi na nejčastější dotazy, nebo kontaktujte Středisko péče o zákazníky ve své zemi.

Problém	Řešení
Kontrolka trvale pomalu bliká.	Dosud jste kávovar nevypláchl (viz kapitola „Příprava přístroje k použití“).
	Používáte kávovar SENSEO® ve vyšší nadmořské výšce než 2 200 metrů. To způsobilo, že voda v přístroji začala vřít před dosažením požadované teploty a přístroj tak nefungoval správně. Přístroj vypněte a nepoužívejte jej v nadmořských výškách vyšších než 2 200 metrů.
Kávovar SENSEO® po prvním zapnutí nevaří kávu.	Ještě jste kávovar nevypláchl. Než začnete vařit kávu, musíte přístroj před prvním použitím vypláchnout (viz kapitola „Příprava přístroje k použití“).
Kontrolka trvale rychle bliká.	Ujistěte se, že: jste řádně umístili zásobník na vodu; v zásobníku je dostatek vody (například nad značkou ☺ MIN, pokud chcete připravit jeden šálek); okolní teplota není nižší než 10 °C. Pokud je teplota nižší, přístroj nebude řádně fungovat.
Z kávovaru uniká voda.	Ujistěte se, že: víko je řádně uzavřené (páčka musí být řádně uzamknuta); zásobník na vodu není naplněný nad značku <b>MAX</b> ; sítka uprostřed držáku není ucpané. Je-li ucpané, vyčistěte je opláchnutím pod tekoucí vodou. Pokud je to nutné, použijte pro vyčištění sítka kartáček; sáček na kávu je řádně vložen do středu držáku sáčků; těsnicí kroužek neuvízl pod okrajem destičky pro rozvod vody; po umístění nebo vyjmutí zásobníku na vodu nebo po vyjmutí použitých sáčků na kávu nezůstaly na pracovní desce kapky vody; zásobník na vodu nevyjímáte, pokud se kávovar zahřívá. V tom případě může voda, která normálně končí v zásobníku na vodu, vytékat z přístroje. Ve všech ostatních případech se obraťte na Informační středisko společnosti Philips ve své zemi.

Problém	Řešení
Víko nelze otevřít.	Pod víkem mohl dočasně vzniknout podtlak. Vypněte přístroj. Co nejvíce zatáhněte páčku a před otevřením víka vyčkejte 24 hodin. Zřejmě bude zapotřebí síly. Ujistěte se, že sítka uprostřed držáku není ucpané. Je-li ucpané, vyčistěte je opláchnutím pod tekoucí vodou. Pokud je to nutné, použijte pro vyčištění sítka kartáček. Dbejte na to, abyste přístroj SENSEO® nepřemísťovali. Po přemísťování přístroje, jeho ukládání venku nebo v chladném nebo studeném prostředí se neurychluje otevření víka. Nikdy <b>NEVKLÁDEJTE</b> přístroj SENSEO® do lednice nebo mrazničky, protože to neurýchlí otevření víka. Pokud problémy dále trvají, obraťte se na Informační středisko společnosti Philips ve své zemi.
Kávovar vyrábí méně kávy než dříve.	Sítka uprostřed držáku je zřejmě ucpané. Je-li ucpané, vyčistěte je opláchnutím pod tekoucí vodou. Pokud je to nutné, použijte pro vyčištění sítka kartáček. Odstraňte vodní kámen (viz odstavec „Odstranění vodního kamene“).
Kávovar SENSEO® vaří při prvním použití jen malé nebo žádné množství kávy.	Přístroj jste před prvním použitím řádně nevypláchl. Proto nádržka není zcela nebo vůbec naplněná vodou. Před přípravou dalšího šálku kávy přístroj řádně vypláchněte (viz kapitola „Příprava přístroje k použití“).
Víko nelze řádně zavřít.	Použitý sáček na kávu se zřejmě přilepil k destičce pro rozvod vody. V tom případě použitý sáček vyjměte.
Přístroj byl skladován v místnosti, kde nebyl chráněn před mrazem.	Obraťte se na Informační středisko společnosti Philips ve své zemi.
Káva SENSEO® není dostatečně silná.	Ujistěte se, že: jste použili správný počet sáčků kávy a stiskli správné tlačítko. Použijte jeden sáček v kombinaci s držákem sáčků pro jeden šálek ☺ a tlačítkem pro jeden šálek ☺. Dva sáčky použijte v kombinaci s držákem sáčků pro dva šálky ☺☺ a tlačítkem pro dva šálky ☺☺; jste sáčky na kávu řádně umístili do středu držáku sáčků, aby podél okrajů sáčků neunikala voda. Používáte-li dva sáčky na sobě, ujistěte se, že jejich vypouklé strany směřují dolů a sáčky v držáku lehce stiskněte; nepoužíváte omylem stejný sáček dvakrát; káva v sáčku je rovnoměrně rozprostřená; Dáváte-li přednost silnější chuti, jsou k dispozici sáčky s kávou SENSEO® se silnější směsí. Dáváte-li přednost jemnější chuti, jsou k dispozici sáčky kávy SENSEO® s jemnější směsí.
Káva není dostatečně teplá.	Nepoužívejte příliš velké šálky, káva by mohla rychleji vychladnout. Šálky by měly mít objem 150 ml.
Ze spodní části přístroje rychle utíká voda a pára.	Přístroj SENSEO® má technickou poruchu a z bezpečnostních důvodů se všechna voda vypustila. Přístroj je zablokovaný a nefunguje. Navštivte naši webovou stránku <a href="http://www.senseo.com">www.senseo.com</a> nebo se s přístrojem obraťte na servisní středisko společnosti Philips.