

Não deixe o aparelho funcionando por mais de 3 minutos ininterruptos.

**7** Gire o botão de controle até 0 e desconecte o aparelho da rede elétrica ao terminar de processar.

**8** Limpe todas as partes destacáveis imediatamente após o uso.

#### Dicas

- Se quiser triturar cubos de gelo, não coloque mais de seis cubos (de aproximadamente 25 x 35 x 25 mm) no copo e gire o botão de controle até o ajuste pulsar algumas vezes.
- Corte a carne ou outros ingredientes sólidos em pedaços pequenos antes de colocá-los no copo.
- Não processe uma grande quantidade de ingredientes sólidos ao mesmo tempo. Para obter bons resultados, recomenda-se processar esses ingredientes em pequenas quantidades.
- Somente modelo RI2009: Para fazer molho de tomate, corte os tomates em quatro e insira-os pela abertura na tampa com as lâminas em movimento.

#### Copo medidor (somente modelo RI2009)

Você pode usar o copo medidor para medir ingredientes. Também pode fazer uma abertura no copo para adicionar azeite em etapas quando fizer maionese.

**Nota: Se fizer uma abertura no copo medidor, não será mais possível usá-lo como copo medidor.**

Quando preparar a maionese:

- Deixe o liquidificador funcionando na velocidade 1.
- Adicione o azeite lentamente para obter a consistência certa.

#### Limpeza

Sempre desligue o aparelho da tomada antes de limpá-lo.

Nunca mergulhe a base na água, não lave-a em água corrente. Não lave a base na lava-louças.

Nunca use palhas de aço, agentes de limpeza abrasivos ou líquidos agressivos como querosene ou acetona para limpar o aparelho.

**1** Desligue o aparelho da tomada.

**2** Retire todas as partes removíveis do aparelho.

Não toque nas lâminas. Elas são muito afiadas.

**3** Limpe as partes destacáveis imediatamente após o uso com água morna e um pouco de detergente.

O copo, a tampa e o copo medidor (somente modelo RI2009) também são próprios para lava-louças.

**4** Limpe a base com um pano úmido.

#### Para guardar o aparelho

**1** Para guardar o resto do fio, enrole-o em volta da base do motor (fig. 7).

#### Meio ambiente

- Não descarte o aparelho com o lixo doméstico no final de sua vida útil. Leve-o a um posto de coleta oficial para que possa ser reciclado. Com esse ato, você ajuda a preservar o meio ambiente (fig. 8).

#### Garantia e assistência técnica

Se você precisar de informações ou assistência técnica, visite a página da Philips Walita em [www.philips.com.br/walita](http://www.philips.com.br/walita) ou entre em contato com a Central de Atendimento ao Consumidor Philips Walita no seu país (o telefone está disponível no folheto de garantia mundial). Se não houver uma Central de Atendimento ao Cliente no seu país, entre em contato com um revendedor local Philips Walita.

RI2009, RI2008



**PHILIPS  
WALITA**

#### CERTIFICADO DE GARANTIA

##### ATENÇÃO

Este certificado é uma vantagem adicional oferecida ao consumidor, porém, para que o mesmo tenha validade é imprescindível que seja apresentada a competente NOTA FISCAL de compra do produto.

Com este produto, a Philips Walita tem como objetivo atender plenamente o consumidor, proporcionando a garantia na forma aqui estabelecida.

1. Esta garantia é complementar à legal e estipula que todas as partes e componentes, ficam garantidos integralmente contra eventuais defeitos de peças ou de fabricação que venham a ocorrer no prazo de 2 (dois) anos a partir da data de entrega do produto ao consumidor, conforme expresso na nota fiscal de compra.
2. Se o consumidor vier a transferir a propriedade deste produto, a garantia ficará automaticamente transferida, respeitando o prazo de validade, contado a partir da 1ª aquisição.
3. Constatado o eventual defeito de fabricação, o consumidor deverá entrar em contato com a Assistência Técnica Autorizada mais próxima.
4. Nas demais localidades onde não exista Assistência Técnica Autorizada as despesas de transportes do produto correm por conta do consumidor.
5. No prazo de garantia as partes, peças e componentes eventualmente defeituosos, serão trocados gratuitamente, assim como a mão de obra aplicada.
6. Esta garantia fica extinta se ocorrer uma das hipóteses a seguir:
  - a) Se o defeito for ocasionado pelo uso não domiciliar ou mau uso e em desacordo com as recomendações do manual de instruções do produto,
  - b) Se o produto foi examinado, alterado, adulterado, fraudado, ajustado ou consertado por oficina ou pessoa não autorizada pelo fabricante,
  - c) Se qualquer peça, parte ou componente agregado ao produto, se caracterizar como não original,
  - d) Se ocorrer a ligação deste produto em tensão diversa da indicada no produto,
  - e) Se o número de série que identifica o produto, estiver de alguma forma adulterado ou rasurado,
  - f) Por casos fortuitos ou de força maior, bem como aqueles causados por agentes da natureza.
7. Não está coberta por esta garantia a mudança ou alteração de tensão do produto.

PHILIPS DO BRASIL LTDA. - DIVISÃO WALITA  
AV. OTTO SALGADO, 250 - DISTR. INDUSTRIAL CLÁUDIO GALVÃO NOGUEIRA  
VARGINHA - MINAS GERAIS - CEP 37066-440 - CX. POSTAL 311 -  
CNPJ(MF) 61 086 336/0144-06  
INDÚSTRIA BRASILEIRA - MARCA REGISTRADA

**CIC** Centro de Informações  
ao Consumidor

Grande SP: (11) 2121 0203

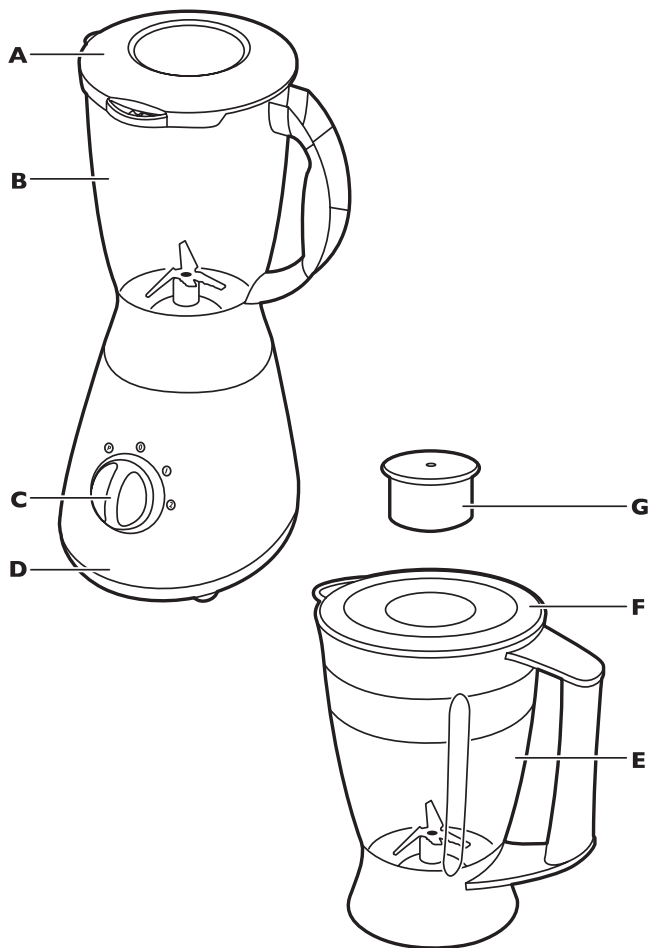
Demais localidades: 0800 701 0203



[www.philips.com.br](http://www.philips.com.br)

100% papel reciclado

4206.100.5572.1



- Este aparelho não deve ser usado por pessoas (inclusive crianças) com capacidades físicas, mentais ou sensoriais reduzidas ou pouca experiência e conhecimento, a menos que sejam supervisionadas ou instruídas sobre o uso do aparelho por uma pessoa responsável por sua segurança.
- Crianças devem ser supervisionadas para que não brinquem com o aparelho.
- Não toque nas lâminas, principalmente com o aparelho conectado à tomada. Elas são muito afiadas.
- Nunca coloque os dedos ou qualquer objeto dentro do copo com o aparelho em funcionamento.
- Se as lâminas ficarem presas, retire o plugue da tomada antes de remover os ingredientes que estão causando o bloqueio.

### Cuidado

#### Geral

- Sempre desconecte o plugue do sistema elétrico antes de montar, desmontar ou ajustar qualquer peça.
- Nunca use acessórios ou peças de outros fabricantes ou que não sejam especificamente recomendados pela Philips Walita. O uso dos mesmos invalida a garantia.

#### Liquidificador

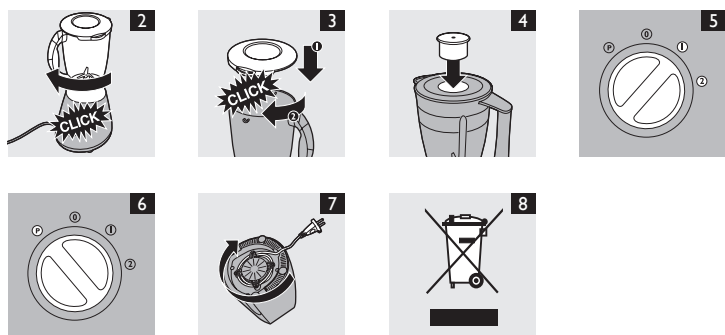
- Nunca coloque ingredientes com temperatura superior a 80°C no copo.
- Para evitar que transborde, não coloque mais de 1,25 L no copo, principalmente se estiver processando na velocidade alta. Não coloque mais de 1 L no copo se estiver processando líquidos quentes ou ingredientes que tendem a fazer espuma.
- Se os alimentos grudarem na parede da jarra, desligue o aparelho e desconecte o plugue da tomada. Use uma espátula para remover os alimentos da parede da jarra.
- Verifique sempre se a tampa está encaixada corretamente no copo e se o copo medidor (somente modelo RI2009) está inserido corretamente na tampa antes de ligar o aparelho.

#### Campos eletromagnéticos

Este aparelho Philips Walita atende a todos os padrões relacionados a campos eletromagnéticos. Se manuseado adequadamente e de acordo com as instruções deste manual do usuário, a utilização do aparelho é segura baseando-se em evidências científicas atualmente disponíveis.

#### Trava de segurança interna

Este recurso garante que o aparelho só seja ligado se o copo estiver encaixado corretamente na base. Somente quando o copo estiver encaixado corretamente, a trava de segurança interna será destravada.



## PORTUGUÊS DO BRASIL

### Introdução

Parabéns pela sua compra e seja bem-vindo à Philips Walita! Para aproveitar ao máximo o suporte oferecido pela Philips Walita, registre o produto em [www.philips.com.br/walita](http://www.philips.com.br/walita).

### Importante

Leia este manual do usuário atentamente antes de usar o aparelho e guarde-o para consultas futuras.

### Perigo

- Nunca mergulhe a base na água ou em outro líquido nem lave-a em água corrente. Use somente um pano úmido para limpar a base.

### Aviso

- Antes de ligar o aparelho, verifique se a tensão indicada no aparelho corresponde à tensão do local.
- Se o fio estiver danificado, deverá ser substituído pela Philips Walita, por uma assistência técnica autorizada para evitar situações de risco.
- Não use o aparelho se a fonte de alimentação, o plugue ou outras partes estiverem danificadas.
- Nunca deixe o aparelho funcionando sem vigilância.

#### Descrição geral (fig. 1)

- A** Tampa (somente o modelo RI2008)
- B** Copo (somente o modelo RI2008)
- C** Botão liga/desliga com dois ajustes de velocidade e ajuste pulsar
- D** Base
- E** Copo (somente o modelo RI2009)
- F** Tampa (somente o modelo RI2009)
- G** Copo medidor (somente modelo RI2009)

#### Antes da primeira utilização

Limpe todas as partes que entram em contato com o alimento antes de usar o aparelho pela primeira vez (consulte o capítulo 'Limpeza').

#### Utilização do aparelho

##### Liquidificador

O liquidificador pode misturar, picar e bater. Com ele, você pode preparar sopas, molhos e vitaminas, além de processar legumes, verduras, frutas, carne, massas para panquecas, etc.

- 1 Encaixe o copo na base e gire-o no sentido horário até travá-lo (você ouvirá um "clique") (fig. 2).**  
O copo pode ser encaixado em qualquer posição.
- 2 Insira o plugue na tomada elétrica.**
- 3 Coloque os ingredientes dentro da jarra.**
- 4 Coloque a tampa no copo (1). Pressione a tampa para baixo e gire-a no sentido horário até ouvir um "clique" (2) (fig. 3).**
- 5 Somente modelo RI2009: Introduza o copo medidor na abertura da tampa (fig. 4).**
- 6 Gire o botão de controle até a velocidade 1 ou 2 (fig. 5).**  
- Gire o botão de controle até o ajuste pulsar se quiser processar os ingredientes rapidamente (fig. 6).