

GranBaristo

EESTIKEELNE KASUTUSJUHEND

Mudel HD8966

02

Enne masina kasutuselevõttu lugege seda kasutusjuhendit hoolikalt.



CE Registreerige oma toode ning saage abi aadressilt
www.philips.com/welcome

 **Saeco**

PHILIPS

Elektrooniliste koduseadmete kasutamisel tuleb jälgida ohutuse ettevaatusabinõusid, kaasa arvatud järgnevaid:

1. Lugege läbi kõik juhendid.
2. Ärge katsuge kuumasid pindasid. Kasutage käepidemeid või nuppe.
3. Tulekahju, elektrišoki ning inimvigastuste vältimiseks ärge kastke juhet, pistikuid ega teisi seadmeid vette ega teistesse vedelikesse.
4. Kui masinat kasutavad lapsed või masinat kasutatakse laste läheduses, siis peate pidevalt lapsi jälgima.
5. Eemaldage masin vooluvõrgust, kui seda ei kasutata pikema aja jooksul ning kui hakkate seda puhastama. Laske masinal enne osade eemaldamist / tagasi panemist ning enne masina puhastamist jahtuda.
6. Ärge kasutage masinat, millel on viga saanud voolujuhe või pistik või pärast masina tõrkeid. Ärge kasutage masinat, kui see on kahjustada saanud ükskõik millisel moel. Tagastage masin lähimasse autoriseeritud hoolduskeskusesse uurimiseks, parandamiseks või kohandamiseks.
7. Tootja poolt mittesoovitatud lisaseadmete kasutamine võib põhjustada tulekahju, elektrišokki või inimvigastusi.
8. Ärge kasutage masinat välitingimustes.
9. Ärge laske voolujuhtmel rippuda üle laua / riuli ääre ega kokku puutuda kuumade pindadega.
10. Ärge asetage masinat gaasi- ega elektripõleti kõrvale/peale või kuumu ahju.
11. Alati ühendage voolujuhe kõigepealt masina külge ning alles seejärel seinakontakti. Masina vooluvõrgust eemaldamiseks lülitage masin välja ning seejärel eemaldage pistik seinakontaktist.
12. Kasutage masinat ainult sihtotstarbeliselt.
13. Hoidke see kasutusjuhend alles.

HOIDKE SEE KASUTUSJUHE ALLES!

See seade on mõeldud ainult koduseks kasutamiseks. Kõik teenused peale puhastamise ja hooldamise tuleks teostada autoriseeritud hoolduskeskuses. Ärge kastke masinat vette. Ärge võtke masinat lahti, et vähendada tulekahju ja elektrisõki riski. Masina sees ei ole ühtegi osa, mida saaks kasutaja hooldada. Parandustöid peavad teostama ainult autoriseeritud hooldustöölised.

1. Kontrollige pinget ja veenduge, et etiketil välja toodud pinge vastab seinakontakti pingega.
2. Ärge kunagi kasutage kuuma ega sooja vett veereservuaari täitmiseks. Kasutage ainult külma vett.
3. Kui masin töötab, siis hoidke oma käed ning masina voolujuhe masina kuumadest osadest eemal.
4. Ärge kunagi kasutage puhastamiseks küürimispulbreid ega karedaid puhastusvahendeid. Kasutage vaid pehmet vees niisutatud riidetükki.
5. Parima kohvimaitsese saavutamiseks kasutage destilleeritud või pudelivett. Korraline katlakivieemaldus on siiski soovitatud iga 2-3 kuu tagant.
6. Ärge kasutage karamelli või muu maitsega kohviube.

Voolujuhtme kasutusjuhend

- A. Masinal on lühike voolujuhe (või lahtivõetav voolujuhe), et vähendada riski, et voolujuhe sõlmub või keegi sellesse takerdub.
- B. Pikemaid lahtivõetavaid voolujuhtmeid või voolujuhtmepikendusi on võimalik kasutada, kui seda tehakse väga ettevaatlikult.
- C. Kui kasutate lahtivõetavat või pikka voolujuhet:
 1. Lahtivõetava voolujuhtme või pika voolujuhtme peale märgitud elektrimäär peab olema vähemalt sama suur kui seadme elektrimäär.
 2. Kui seade on maandatud tüüpi, siis pikendusjuhe peab olema maandatud tüüpi kolme traadiga juhe, ja
 3. Pikem juhe peab olema seatud nii, et see ei ripu üle kapi või laua ääre, kust sellest saavad kinni võtta väikesed lapsed või kuhu keegi võib sisse takerduda.

Et Philipsi poolt pakutavast toest võimalikult palju kasu saada, siis registreerige oma toode aadressil www.philips.com/welcome.

See kasutusjuhend kehtib mudeli HD8966 kohta.

See kohvimasin on mõeldud kohviubadest espresso valmistamiseks. Sellel on piimakarahvin, mis võimaldab teil lihtsalt ja kiirelt valmistada suurepärase cappuccinot või latte macchiatot.

Sellest kasutusjuhendist leiate informatsiooni, mida vajate selle kohvimasina paigaldamisel, kasutamisel, puhastamisel ning katlakivi eemaldamisel.

Sisukord

| | |
|--|-----------|
| Oluline | 6 |
| Ohutuslased instruksioonid | 6 |
| Hoiatus | 6 |
| Ettevaatus | 8 |
| Vastavus standarditele | 9 |
| Paigaldamine | 10 |
| Toote ülevaade | 10 |
| Üldine kirjeldus | 11 |
| Kasutamiseks ettevalmistamine | 12 |
| Masina pakend | 12 |
| Masina paigaldamine | 12 |
| Esmakordne kasutamine | 14 |
| Keele valimine | 14 |
| Automaatne loputuse/enesepuhastuse tsüklid | 15 |
| Manuaalne loputustsüklid | 16 |
| Vee kareduse mõõtmine ja programmeerimine | 19 |
| "INTENZA+" veefiltri paigaldamine | 20 |
| "INTENZA+" veefiltri vahetamine | 24 |
| Kohviubade vahetamine | 25 |
| Kohviubade leetri eemaldamine | 25 |
| Kohviubade leetri sisestamine | 26 |
| Kohvi tühjendamise tsüklid | 28 |
| Profiili valik | 30 |
| Kohandused | 31 |
| Kohviprofiil | 31 |
| Uue profiili loomine | 31 |
| Profiili kustutamine | 32 |
| Saeco kohanemissüsteem | 34 |
| Keraamilise kohvijahvataja kohandamine | 34 |
| Aroomi kohandamine (kohvi kangus) | 35 |
| Kohvikraani kohandamine | 36 |
| Kohvikoguse kohandamine | 37 |
| Kohvi valmistamine | 38 |
| Kohvi valmistamine kohviubadest | 38 |
| Kohvi valmistamine jahvatatud kohvist | 39 |
| Piimakarahvin | 41 |
| Piimakarahvini täitmine | 41 |
| Piimakarahvini masinasse asetamine | 42 |

| | |
|---|-----------|
| Piimakarahvini eemaldamine..... | 42 |
| Piimakarahvini tühjendamine | 43 |
| Piimapõhiste jookide valmistamine | 44 |
| Piimapõhiste jookide koguse kohandamine..... | 47 |
| Erilised joogid..... | 49 |
| Kuum vesi | 49 |
| Kuuma vee väljutamise kohandamine..... | 51 |
| Eriliste jookide menüü teiste jookide valmistamiseks | 52 |
| Teiste jookide koguse kohandamine menüü "Erilised joogid" jaoks..... | 53 |
| Jookide programmeerimine..... | 54 |
| Aroom | 55 |
| Kohvikogus | 55 |
| Temperatuur..... | 55 |
| Maitse | 56 |
| Piimakogus | 56 |
| Kuuma vee programmeerimine | 56 |
| Veekogus..... | 56 |
| Temperatuur..... | 57 |
| Jookide parameetrite taastamine | 57 |
| Masina programmeerimine | 58 |
| Vee seaded | 58 |
| Keele seaded | 59 |
| Puhkerežiimi seaded..... | 59 |
| Tehase seaded..... | 60 |
| Statistika | 60 |
| Hooldus..... | 61 |
| Katlakivi eemaldamine..... | 61 |
| Kohvi tõmbamise seadmete puhastusüksusel..... | 61 |
| Karahvini puhastamine..... | 62 |
| Kohviringluse puhastamine | 62 |
| Puhastamine ja hooldamine | 63 |
| Igapäevane masina puhastamine..... | 63 |
| Igapäevane veereservuaari puhastamine | 65 |
| Igapäevane piimakarahvini puhastamine | 68 |
| Iganädalane masina puhastamine | 68 |
| Iganädalane piimakarahvini puhastamine..... | 70 |
| Iganädalane kohvi tõmbamise seadmete puhastamine..... | 73 |
| Igakuine piimakarahvini puhastamine | 77 |
| Igakuine kohvi tõmbamise seadmete määrimine..... | 78 |
| Igakuine kohvi tõmbamise seadmete puhastamine kohviõli eemaldaja ("Coffee Oil Remover") abil..... | 81 |
| Katlakivi eemaldamine | 82 |
| Ekraanipildid | 86 |
| Probleemide lahendamine | 88 |
| Energia säästmine | 92 |
| Puhkerežiim..... | 92 |
| Masina ära viskamine | 93 |
| Tehnilised andmed | 94 |
| Garantii ja teenindus | 95 |
| Garantii..... | 95 |
| Teenindus..... | 95 |
| Hooldustarvikud..... | 96 |
| Lisaseadmed | 97 |

Ohutuslased instruksioonid

See masin on varustatud ohutusfunktsioonidega. Sellest hoolimata lugege tähelepanelikult kõiki ohutuslaseid instruksioone ning vigastuste või kahjustuste vältimiseks kasutage masinat vaid nii nagu selles kasutusjuhendis on kirjeldatud.

Säilitage see kasutusjuhend edaspidiseks.



Sõna **HOIATUS** ning see märk hoiatavad võimalike tõsiste vigastuste, eluohtlike situatsioonide ja/või masina kahjustumise eest.



Sõna **ETTEVAATUST** ning see märk hoiatavad võimalike kergete vigastuste ja/või masina kahjustumise eest.



See ikoon nõuab, et loeksite enne seadme kasutamist ning hooldamist seda kasutusjuhendit hoolikalt.

Hoiatus

Ühendage masin sellisesse seinakontakti, mille pinge vastab seadme tehnilistes andmetes välja toodud pingega.

Ärge jätke voolujuhet rippuma üle laua või kapi ääre ning ärge lakse sellel kokku puutuda kuumade pindadega.

Ärge mitte kunagi kastke seadet, pistikut ega voolujuhet vette (elektrilöögi oht).

Ärge mitte kunagi suunake kuuma vee juga keha poole (põletuse oht).

Ärge puudutage kuumasid pindasid. Kasutage käepidemeid või nuppe.

Võtke pistik seinakontaktist välja, kui:

- Esinevad häired seadme töös.
- Masinat ei kasutata pikemat aega.
- Hakkate masinat puhastama.

Tõmmake pistikust, mitte voolujuhtmest. Ärge puudutage pistikut märgade kätega.

Ärge kasutage seadet, kui pistik, voolujuhe või seade ise näivad olevat kahjustatud.

Ärge tehke seadmele ega voolujuhtmele muudatusi. Parandusi laske teha ainult Philipsi poolt autoriseeritud teeninduspunktid, et vältida igasuguseid ohtusid.

Masinat ei tohi kasutada alla 8 aastased lapsed.

8 aastased ja vanemad lapsed võivad seadet kasutada, kui neile on eelnevalt masina korrektset kasutamist õpetatud ja ohte tutvustatud või neid juhendab täiskasvanu.

Masinat ei tohi lapsed puhastada ega hooldada, välja arvatud juhul kui nad on üle 8 aasta vanad ning neid juhendab täiskasvanu.

Hoidke masin ning selle voolujuhe alla 8 aastaste laste käeulatuses väljas.

Toode ei ole mõeldud kasutamiseks inimestele, kes on madalama füüsilise-, vaimse- või aistingute tasemega (sealhulgas lastele) või inimestele, kel puuduvad seadmega kogumused ning teadmised, välja arvatud juhul kui neid jälgitakse või õpetatakse seadet kasutama inimese poolt, kes vastutab nende turvalisuse eest.

Veenduge, et lapsed ei mängiks seadmega.

Ärge mitte kunagi pistke sõrmi ega teisi objekte kohvijahvatajasse.

Ettevaatust

See seade on ainult koduseks kasutamiseks. See ei ole mõeldud kasutamiseks poodide, kontorite, farmide ega teiste selliste töökeskkondade puhkeruumides.

Asetage seade alati tasasele ja stabiilsele pinnale.

Ärge asetage masinat kuumade pindade, kuuma ahju, soojapuhuri ega teiste sarnaste soojusallikate kõrvale.

Pange kohviubade lehrisse ainult kohviubasid. Jahvatatud kohvi, lahustuva kohvi või teiste sarnaste ainete panemine kohviubade lehrisse võib põhjustada kahjustusi seadmele.

Laske seadmel maha jahtuda, enne kui lisate või eemaldate komponente.

Ärge mitte kunagi kasutage veepaagi täitmiseks sooja ega kuuma vett. Kasutage ainult külma vett.

Ärge kunagi kasutage seadme puhastamiseks küürimispulbreid ega karedaid puhastamisvahendeid. Kasutage ainult pehmet veega niisutatud lappi.

Eemaldage masinast regulaarselt katlakivi. Seade annab märku, kui see vajab katlakivieemaldust. Selle eiramine põhjustab häireid seadme töös. Sellisel juhul ei kata garantii remondikulusid.

Ärge hoidke seadet temperatuuril alla 0°C. Seadme soojendussüsteemidesse jäänud vesi võib külmuda ja põhjustada kahjustusi.

Ärge jätke vett veepaaki, kui seadet ei kasutada pikemat aega. Vesi võib reostuda. Seadme kasutamisel kasutage alati värsket vett.

Vastavus standarditele

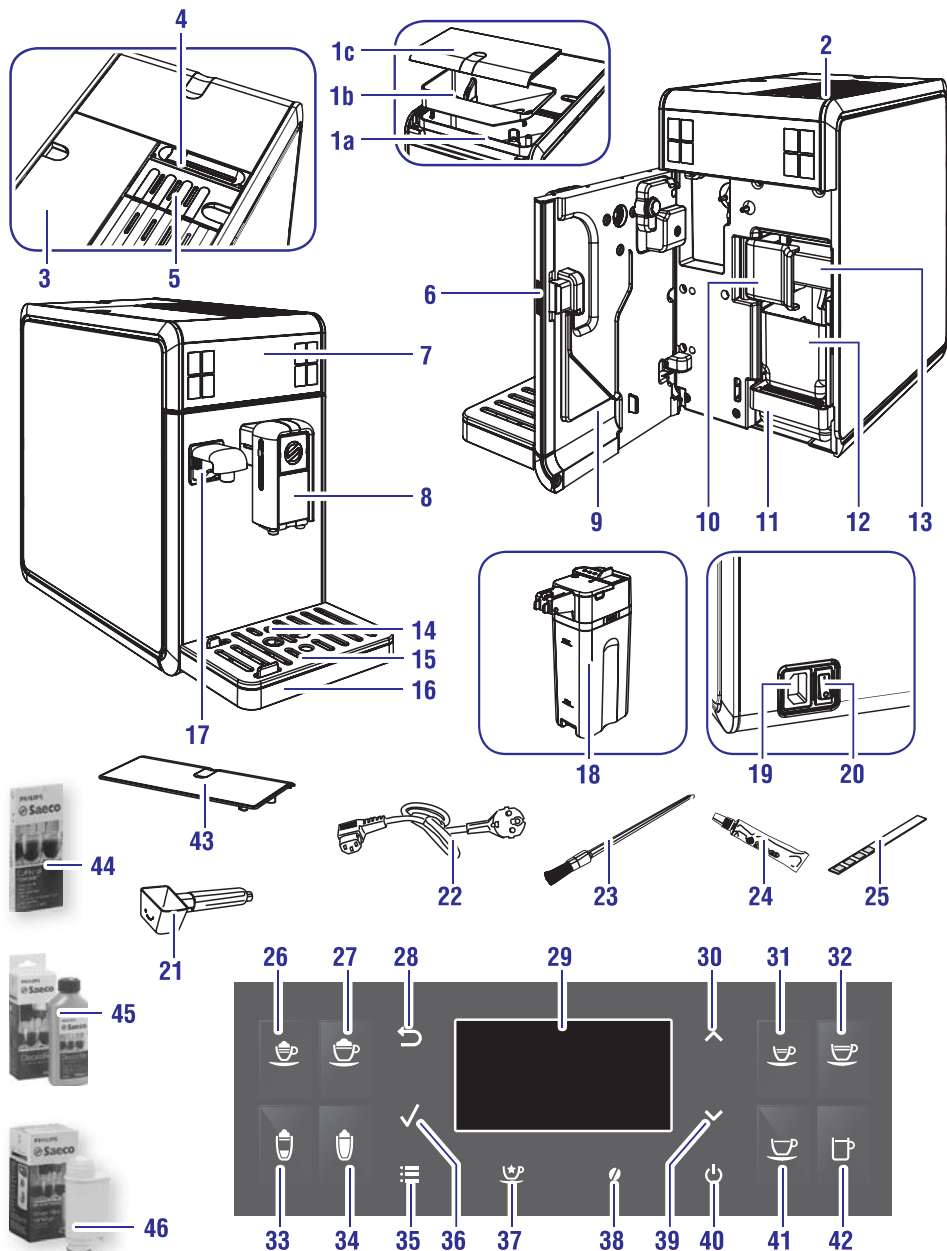
Masin vastab 25. juulil 2005 avaldatud Itaalia seadusandliku dekreeedi artikli 13 lõikele 151 "Direktiivide 2005/95/EC, 2002/96/EC ning 2003/108/EC täitmine, et keelata ohtlike ainete kasutamine elektroonilistes seadmetes, samuti ka jäätmete hävitamine".

See masin vastab Euroopa Liidu direktiivile 2002/96/EC.

See Philipsi seade vastab kõikidele elektromagnetilisi väljasid puudutavatele standarditele ning regulatsioonidele.

Paigaldamine

Toote ülevaade



Üldine kirjeldus

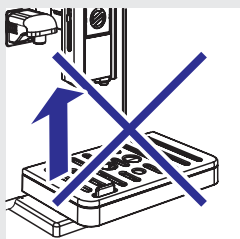
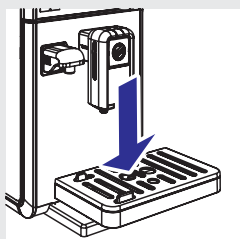
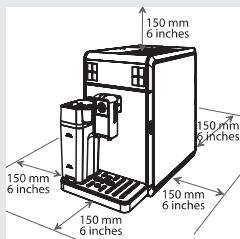
- 1a. Kohviubade lehter
- 1b. Kohviubade lehtri alus
- 1c. Kohviubade lehtri kaas
2. Tassi soojendamise alus
3. Veepaak + veepaagi kaas
4. Kohviubade lehtri lukustamise/eemaldamise nupp
5. Jahvatatud kohvi sahtel
6. Hooldusukse nupp
7. Juhtpaneel
8. Eemaldatav kohvikraan
9. Hooldusuks
10. Kohvi tõmbamise seadmete lukustamise/eemaldamise käepide
11. Tilkumisalus (sisemine)
12. Kohvipaksu sahtel
13. Kohvi tõmbamise seadmed
14. Täis tilkumisaluse indikaator
15. Tassihoidja rest
16. Tilkumisalus (väline)
17. Veekraan (eemaldatav)
18. Piimakarahvin
19. Voolujuhtme pesa
20. Voolunupp
21. Jahvatatud kohvi mõõtelusikas / jahvataja kohandamise võti
22. Voolujuhe
23. Puhastushari
24. Määrdeaine kohvi tõmbamise seadmete jaoks
25. Vee kareduse test
26. Espresso Macchiato valmistamise nupp
27. Cappuccino valmistamise nupp
28. "ESC" nupp
29. LCD ekraan
30. "UP" (üles) nupp
31. Espresso valmistamise nupp
32. Cafe Creme valmistamise nupp
33. Latte Macchiato valmistamise nupp
34. Kuuma piima valmistamise nupp
35. "MENU" (menüü) nupp
36. "OK" nupp
37. Eriliste jookide valmistamise nupp
38. "Aroma" - jahvatatud kohvi valiku nupp
39. "DOWN" (alla) nupp
40. Puhkerežiimi nupp
41. Kohvi valmistamise nupp
42. Ameerika kohvi valmistamise nupp
43. Kaitsev kaas
44. Kohviõli eemaldaja (müüakse eraldi)
45. Katlakivi eemaldamise lahus (müüakse eraldi)
46. INTENZA+ veefilter

Masina pakend

Seadme originaalpakend on kujundatud ja loodud masina kaitsmiseks transpordi ajal. Me soovime originaalpakendit alles hoida, juhuks kui seadet on vaja tulevikus transportida.

Masina paigaldamine

1. Võtke tilkumisalus restiga ning karahvin pakendist välja.
2. Võtke masin pakendist välja.
3. Parima tulemuse saavutamiseks soovime:
 - Valige ohutu ja tasane pind, kus ei ole seadme ümberminemise ega vigastada saamise ohtu.
 - Valige seadmele asukoht, mis on piisavalt valgustatud, puhas ning mille ligidal on kergesti ligipääsetav pistikupesa.
 - Jätke seadme külgedele piisavalt vaba ruumi nagu joonisel näidatud.
4. Pange tilkumisalus (väline) ja rest seadmesse. Veenduge, et need oleksid õigesti paigutatud.



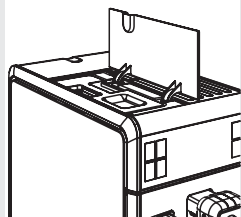
Märkus:

Tilkumisalus kogub vett, mis tuleb iga loputuse/enesepuhastuse tsükli ajal kraanist välja, samuti ka kohvi, mida võib erituda joogi valmistamise ajal. Tühjendage ja peske tilkumialust iga päev ning iga kord, kui täis tilkumialuse indikaator seda näitab.

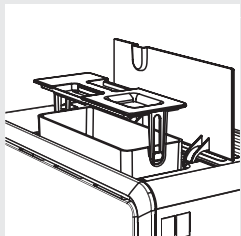
Ettevaatust:

Ärge MITTE KUNAGI eemaldage tilkumialust vahetult pärast seadme tööle lülitamist. Oodake paar minutit, et masin saaks lõpetada loputuse/enesepuhastuse tsükli.

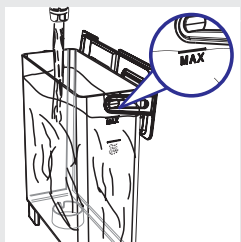
Kasutamiseks ettevalmistamine



5. Tõstke üles vasakpoolne välimine kaas.



6. Eemaldage veepaak, kasutades selleks sisemise kaane küljes olevat käepidet.



7. Loputage veepaak värske veega.

8. Täitke veepaak kuni MAX-tasemeni värske veega ja paigaldage see masinasse tagasi. Veenduge, et see oleks tervenisti masinas.



Ettevaatust:

Ärge mitte kunagi kallake veepaaki sooja, kuuma või gaasiga vett ega ühtegi teist vedelikku, sest need võivad veepaaki ja masinat kahjustada.



9. Eemaldage kohviubade leetri kaas. Valage kohviuad aeglaselt kohviubade letrisse.



Märkus:

Kohviubade letris on alus, mis vibreerib javatamise ajal. See aitab kohviubadel paremini javatajasse liikuda.

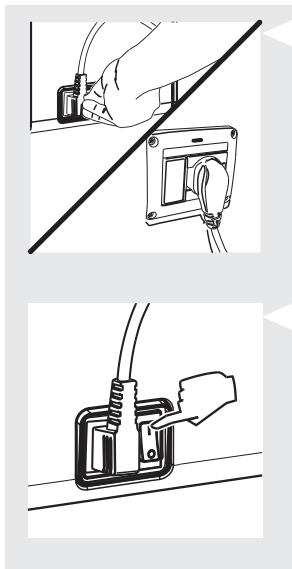


Ettevaatust:

Valage kohviubade letrisse ainult kohviubasid. Jahvatatud kohv, lahustuv kohv, karamellimaiteline kohv ja kõik teised objektid võivad masinat kahjustada.

10. Asetage kaas tagasi kohviubade letrile.

Kasutamiseks ettevalmistamine



11. Ühendage pistik masina taga asuvasse pesasse.

12. Ühendage voolujuhtme teine ots vastava pingega seinakontakti.

13. Masina tööle lülitamiseks vajutage masina taga olev volunupp "I" peale.

Esmakordne kasutamine



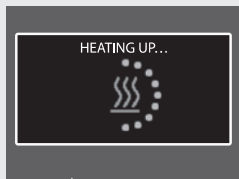
Kui kasutate masinat esimest korda, peate sooritama järgmised tegevused:

- 1) Te peate valima keele.
- 2) Masin teostab automaatse loputuse/enesepuhastuse tsükli.
- 3) Te peate käivitama manuaalse loputustsükli.

Keele valimine

Esmakordsel kasutamisel peate valima keele.

1. Kuvatakse järgmine lehekülj. Valige soovitud keel, kasutades selleks nuppe "▼" või "▲".
2. Vajutage kinnitamiseks nupule "✓".



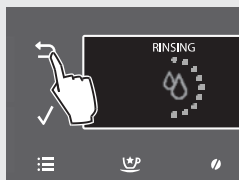
3. Masin soojeneb.

Automaatne loputuse/enesepuhastuse tsükkel

Eelsoojenduse faasi lõppemisel teostab masin automaatselt värske veega loputuse/enesepuhastuse tsükli. See võtab aega vähem kui minuti.



1. Asetage kraani alla mõni anum, et koguda väike kogus masina poolt väljutatavat vett.

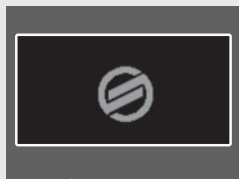


2. Kuvatakse järgmine lehekülg. Oodake, kuni tsükkel automaatselt lõpetatakse.



Märkus:

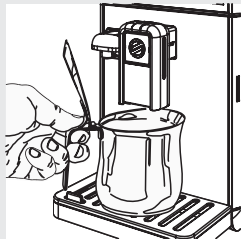
Väljutamist saab peatada, vajutades nupule “↶”.



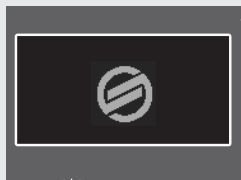
3. Kui eelnevad sammud on täidetud, kuvab masin järgmise pildi. Te saate nüüd teostada manuaalse loputustsükli.

Manuaalne loputustsükl

Manuaalne loputustsükl tuleb läbida masina esmakordsel kasutamisel. Selle protsessi käigus käivitatakse kohvi valmistamise tsükl ja kohvakraanist voolab välja värsket vett. See võib võtta paar minutit.



1. Asetage anum kohvakraani alla.



2. Veenduge, et ekraanile kuvatakse järgmine pilt.



3. Vajutage nupule “☉”, et siseneda aroomi valimise menüüsse.



4. Valige jahvatatud kohvi valmistamise funktsioon, vajutades nupule “∨” või “∧”, kuni ekraanile kuvatakse “☕—”.

Märkus:

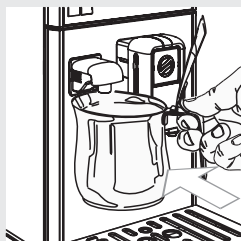
Ärge pange masinasse jahvatatud kohvi.



5. Vajutage nupule “☕P”.



6. Toode valides palub masin teil kinnitada, et olete jahvatatud kohvi masinasse sisestanud. Vajutage nupule “✓”. Masin alustab vee väljutamist kohvikraanist.



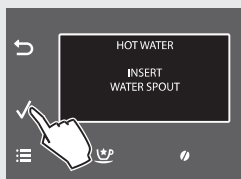
7. Tsükli lõppemisel eemaldage anum ja asetage see tagasi kohvikraani alla.



8. Vajutage nupule “☺P”.



9. Vajutage nupule “✓”.

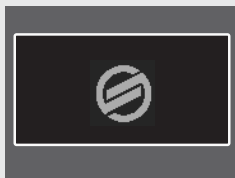
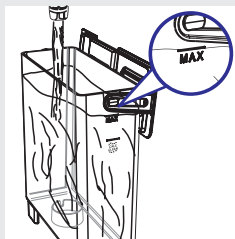


10. Vajutage nupule “✓”. Masin soojeneb ning hakkab seejärel vett kohvikraanist väljutama.



11. Kui vesi on väljutatud, siis eemaldage ja tühjendage anum.

12. Korrake samme 8 kuni 11, kuni veepaak on tühi. Seejärel jätkake sammuga 13.



13. Lõpuks täitke veepaak uuesti MAX tasemeni. Nüüd on masin kohvi valmistamiseks valmis. Kuvatakse järgmine ikoon.

 **Märkus:**

Kui masinat ei ole kasutatud vähemalt kaks nädalat, siis alustab see pärast sisse lülitamist automaatselt loputuse/enesepuhastuse tsükli. Pärast seda peate läbi viima ka manuaalse loputustsükli, nagu eelnevalt kirjeldatud.

Automaatne loputuse/enesepuhastuse tsükkel algab automaatselt ka siis, kui masin on olnud puhkerežiimis või väljalülitatult kauem kui 15 minutit.

Pärast tsükli lõppemist saate taas jooke valmistada.

Vee kareduse mõõtmine ja programmeerimine

Vee kareduse mõõtmine on väga tähtis, et määrata katlakivi eemaldamise sagedust ning et määrata, millal paigaldada “INTENZA+“ veefilter (lisainformatsiooni saamiseks veefilteri kohta vaadake järgmist peatükki).

Vee kareduse mõõtmiseks järgige allpool toodud samme:

1. Kastke komplektisolev vee kareduse testriba üheks sekundiks vette.

Märkus:

Testriba on mõeldud ühekordseks kasutamiseks.

2. Oodake üks minut.

3. Vaadake, mitu ruutu on muutunud punaseks, ja seejärel uurige tabelit.

Märkus:

Number testribal vastab vee kareduse kohandusseadetega.

Täpsemalt:


1 = 1 (väga pehme vesi)

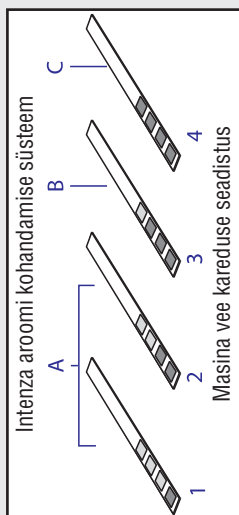
2 = 2 (pehme vesi)

3 = 3 (kare vesi)

4 = 4 (väga kare vesi)

Tähed vastavad “INTENZA+“ veefilteri all olevatele viidetele (vaadake järgmist peatükki).

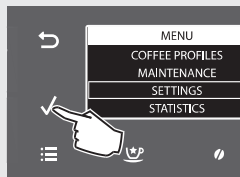
4. Vajutage nupule “”, et avada masina peamenüü.



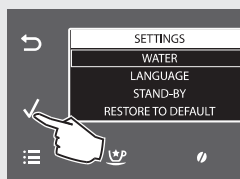
Esmakordne kasutamine



5. Vajutage nupule “✓”, et valida “**SETTINGS**”.



6. Vajutage kinnitamiseks nupule “✓”.



7. Vajutage nupule “✓”, et kinnitada “**WATER**” valik.



8. Vajutage nupule “✓”, et kinnitada “**HARDNESS**” valik.

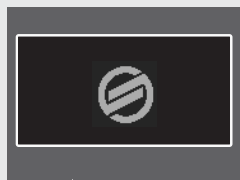
Märkus:

Masin on varustatud standardsete vee kareduse seadistustega, mis sobivad enamike veetüüpidega.



9. Vajutage nupule “✓”, et väärtust suurendada, või nupule “^”, et väärtust vähendada.

10. Vajutage kinnitamiseks nupule “✓”.

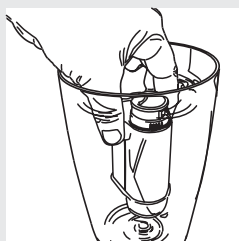


11. Vajutage nupule “☰”, et programmeerimismenüüst väljuda. Masin on nüüd valmis jooke valmistama.

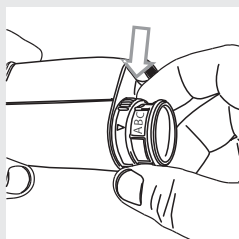
“INTENZA+“ veefiltri paigaldamine

Me soovime paigaldada “INTENZA+“ veefiltri, kuna see vähendab katlakivi kogunemist ja tagab tugevama aroomi teie kohvile.

Vesi on iga espresso oluline komponent, seega on tähtis, et vett igakord professionaalselt filtreeritakse. “INTENZA+“ filtri kasutamine hoiab ära mineraalide kogunemist ja parandab vee kvaliteeti.



1. Eemaldage “INTENZA+“ veefilter pakendist, loputage seda vertikaalselt (avatud osa üleval pool) külmas vees ning suruge õrnalt selle külgedele, et õhumullid välja lasta.



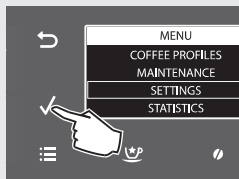
2. Paigaldage filter vastavalt mõõdetud tulemustele (vaadake eelmist peatükki) ja filtri all välja toodule:
A = pehme vesi - vastab testribal ühele või kahele.
B = kare vesi (standard) - vastab testribal kolmele.
C = väga kare vesi - vastab testribal neljale.



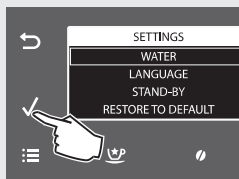
3. Vajutage nupule “☰”, et avada masina peamenüü.



4. Vajutage nupule “▼”, et valida “SETTINGS”.



5. Vajutage kinnitamiseks nupule “✓”.

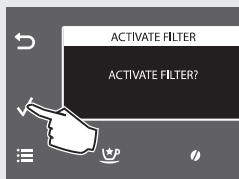


6. Vajutage nupule “✓”, et kinnitada “WATER” valik.



7. Vajutage nupule “✓”, et valida “ACTIVATE FILTER”.

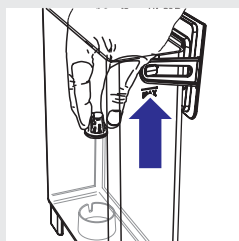
8. Vajutage kinnitamiseks nupule “✓”.



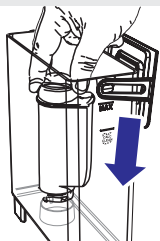
9. Vajutage kinnitamiseks nupule “✓”.

Märkus:

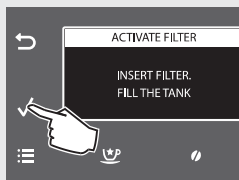
Aktiveerimisest väljumiseks vajutage nupule “↶”.



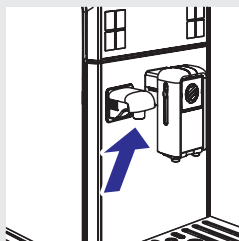
10. Eemaldage väike valge filter veepaagist ja hoiustage seda kuivas kohas.



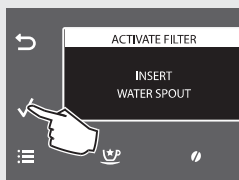
11. Asetage filter tühja veepaaki. Lükake seni, kuni seda ei saa enam alla poole lükata.
12. Täitke veepaak MAX tasemeni värske veega ja asetage see tagasi masinasse.



13. Vajutage kinnitamiseks nupule "✓".



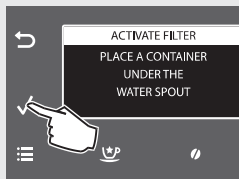
14. Veenduge, et veekraan on korrektselt paigaldatud.



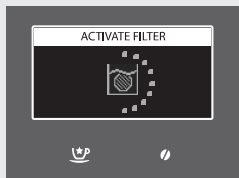
15. Vajutage kinnitamiseks nupule "✓".



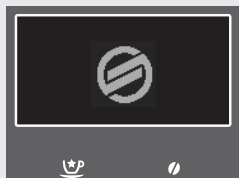
16. Asetage nõu kuuma vee kraani alla.



17. Vajutage kinnitamiseks nupule “✓”.



18. Masin hakkab vett väljutama. Kuvatakse järgmine ekraan.



19. Kui masin lõpetab vee väljutamise, eemaldage anum. Masin on nüüd valmis jooke valmistama.

Nüüd on masin programmeeritud nii, et ta annaks teada, kui “INTENZA+” veefiltrit peab vahetama.

“INTENZA+“ veefiltri vahetamine

Kui “INTENZA+“ veefilter vajab väljavahetamist, siis kuvatakse järgmine ikoon.

1. Vahetage filter nagu eelmises peatükis kirjeldatud.
2. Masin on nüüd programmeeritud haldama uut veefiltrit.



Esmakordne kasutamine



Märkus:

Kui filter on juba paigaldatud ja tahate seda eemaldada (aga mitte vahetada), siis valige **“ENABLE FILTER“** valik ja määrake selle väärtuseks **“OFF“**.

Kui teil ei ole **“INTENZA+“** filtrit, siis paigaldage eelnevalt eemaldatud väike valge filter veepaaki.

Kohviubade vahetamine

Sellel masinal on eemaldatav kohviubade lehter, mis võimaldab teil lihtsasti ühe tüübi kohviubade pealt teise peale üle minna ning nautida erinevate kohvide maitset.

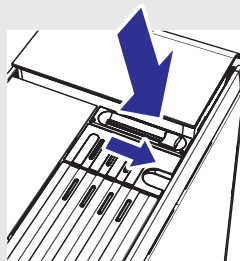
Märkus:

Te võite osta teise kohviubade lehtri lisaseadmena (CA6807). Kohviubade maitse säilitamiseks võite kohviubade lehtrit hoida külmkapis.

Kohviubade lehtri eemaldamine

Kohviubade lehtri eemaldamiseks järgige järgmisi samme:

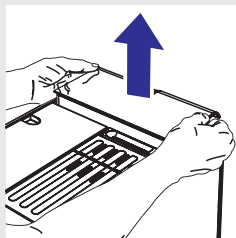
1. Lülitage valikunupp  asendisse.



Ettevaatust:

Võib juhtuda, et valikunappu ei saa liigutada, kuna kohvioad on selle blokeerinud. Sellisel juhul liigutage valikunappu edasi-tagasi, kuni oad selle vabastavad.

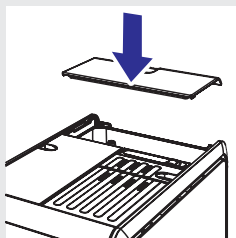
Kohviubade vahetamine



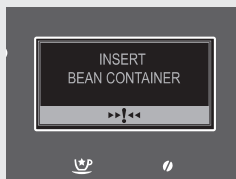
2. Tõstke kohviubade leetri ääri mõlema käega nagu joonisel näidatud.

! Ettevaatust:

Ärge proovige kohviubade letrit mõnel teisel viisil eemaldada, kuna vastasel juhul võivad kohvioad sellest välja tulla.



3. Pärast eemaldamist asetage masinale kaitsev kate.

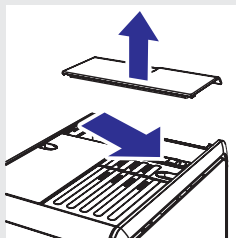


☰ Märkus:

Kui lülitate masina sisse, kui kohviubade lehter on eemaldatud, siis ilmub järgmine ikoon. Te peate enne masina kasutamist sisestama kohviubade leetri.

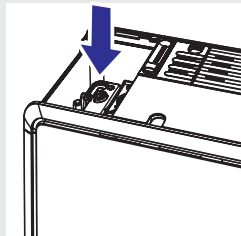
Kohviubade leetri sisestamine

Kohviubade leetri sisestamiseks järgige järgmisi samme:

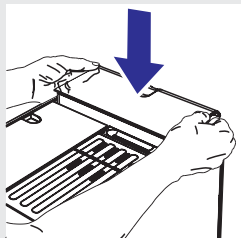


1. Eemaldage masinalt kaitsev kate.
2. Lülitage valikunupp "☑" asendisse.

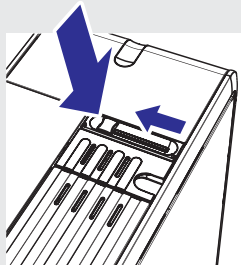
Kohviubade vahetamine



3. Eemaldage kohviubade leetri sahtlist kõik sinna pudenenud kohvioad.



4. Sisestage kohviubade lehter sahtlisse nagu joonisel näidatud.



5. Lülitage valikunupp “☞” asendisse.



Hoiatus:

Kui muudate kohvisorti ning lülitate kofeiinivabale kohvile, siis võib eelmisest kohvisordist veel kofeiini järgmistesse kohvidesse jõuda, kuigi olete teostanud tühjendustsükli.

Kohvi tühjendamise tsükkel

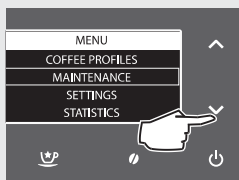
Kui soovite kohviubasid vahetada, siis soovitame teil tühjendada kohvitoru. Nii jõuab uute kohviubade täielik maitse kohvitassi. Järgige järgmisi samme.

1. Täitke kohviubade lehter või asendage see uue lehtriga.

2. Vajutage nupule “☰”, et siseneda masina peamenüüsse.



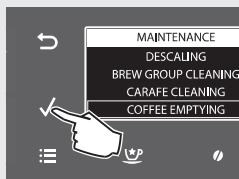
3. Vajutage nupule “▼”, et valida “MAINTENANCE”.



4. Vajutage kinnitamiseks nupule “✓”.

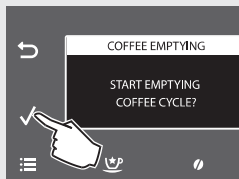


5. Vajutage nupule “▼”, et valida “COFFEE EMPTYING”.

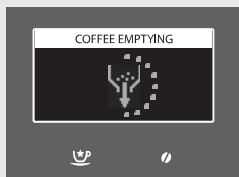


6. Vajutage kinnitamiseks nupule “✓”.

Kohviubade vahetamine



7. Vajutage kinnitamiseks nupule “✓”.



8. Masin teostab jahvatustsükli, kuid kohvi veel ei väljuta.



9. Nüüd on masin valmis jooke valmistama.



Märkus:

Kui te ei ole kohvitoru ega jahvatajat tühjendanud, siis peate valmistama vähemalt 2 kohvi, enne kui uute kohviubade maitset tunnete.


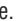


Hoiatus:

Kui muudate kohvisorti ning lülitate kofeiinivabale kohvile, siis võib eelmisest kohvisordist veel kofeiini järgmistesse kohvidesse jõuda, kuigi olete teostanud tühjendustsükli.

Profiili valik

See funktsioon võimaldab teil optimeerida toodete valmistamist vastavalt masinasse sisestatud kohvisordile või isiklikele eelistustele.

1. Vajutage nupule “” või “”, et valida masinasse salvestatud profiile.

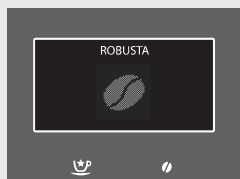


Te saate valida kolme kohviprofiili vahel, mis on optimeeritud vastavalt kasutatud kohviubadele:

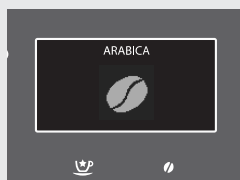
- SAECO Blend profiil Robusta ja Arabica kohviubade jaoks.



- Robusta profiil Robusta kohviubade jaoks.



- Arabica profiil Arabica kohviubade jaoks.



Märkus:

Masin võimaldab teil luua lisaks veel 3 kasutajaprofiili, et jooke kohandada vastavalt teie isiklikele eelistustele. Vaadake peatükki “Uue kasutajaprofiili loomine”.

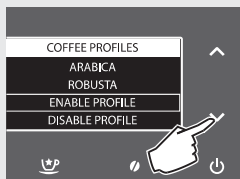
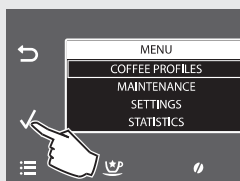
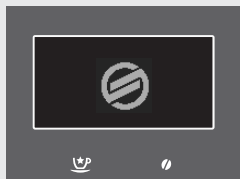
Masinal on võimalik teha mõningaid kohandusi, et tagada kohvi parim võimalik kvaliteet.

Kohviprofiil

See masin on loodud salvestama kuni kuue erineva profiili isiklikud eelistused ja seadistused.

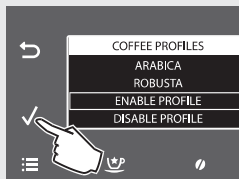
Masinal on 3 eelnevalt seadistatud profiili, mis on loodud turul olevate erinevate kohvitüüpide järgi. Vaikimisi profiili ikoon on kuvatud joonisel.

Te saate juurde luua 3 profiili, mis on vastavalt teie eleistustele kohandatud. Igal kasutajal on unikaalne ikoon, mille saate valida programmeerimise ajal.

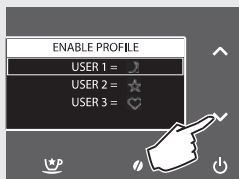


Uue profiili loomine

1. Vajutage nupule “☰”, et siseneda masina peamenüüsse.
2. Vajutage kinnitamiseks nupule “✓”.
3. Vajutage nupule “▼”, et valida “ENABLE PROFILE”.



4. Vajutage kinnitamiseks nupule “✓”.



5. Vajutage nupule “∨” või “∧”, et valida soovitud profiil, mida tähistatakse unikaalse ikooniga.

Märkus:

Kui profiil on juba loodud, siis ei näidata seda enam võimalike valikute hulgas.



6. Vajutage kinnitamiseks nupule “✓”.

7. Nüüd saate jooki kohandada (vaadake peatükki “Jookide programmeerimine”).

Profiili kustutamine

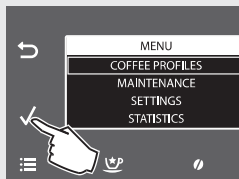
Te saate enda poolt loodud profiile kustutada. Te ei saa kustutada eelnevalt seadistatud profiile.

Märkus:

Sellisel juhul jäetakse profiili seadistused mällu, kuid neid ei näidata. Ikon muutub taas vabaks. Kui soovite profiili taas sisse lülitada, siis vaadake peatükki “Uue profiili loomine”.



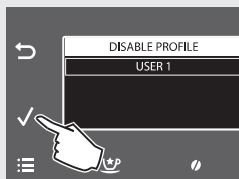
1. Vajutage nupule “☰”, et siseneda masina peamenüüsse.



2. Vajutage kinnitamiseks nupule “✓”.



3. Vajutage nupule “✓”, et valida “DISABLE PROFILE”.



4. Vajutage nupule “✓” või “✓”, et valida profiil, mida soovite kustutada. Vajutage kinnitamiseks nupule “✓”. Profiil on nüüd kustutatud.

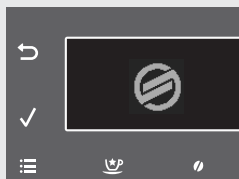


Märkus:

Selles vaates kuvatakse kõik eelnevalt loodud profiilid. Vaid valitud profiil kustutatakse.



5. Kuvatakse järgmine ekraan.



6. Vajutage nupule “☰”, et programmeerimismenüüst väljuda. Nüüd on masin valmis jooke valmistama.

Saeco kohanemissüsteem

Kohv on naturaalne toode ning selle omadused võivad muutuda vastavalt selle päritolule, liigile ja röstile. Sellel masinal on isekohanduv süsteem, mis võimaldab kasutada kõiki turul saadavalolevaid kohviubasid (välja arvatud karamellimaitselisi ubasid).

Pärast mitme tassi kohvi valmistamist kohandab masin ennast automaatselt, et optimeerida kohvi väljutamist.

Keraamilise kohvijahvataja kohandamine

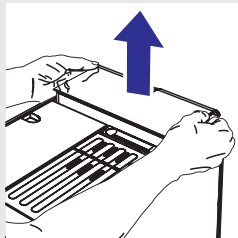
Keraamiline kohvijahvataja garanteerib alati täpse jahvatamise iga kohviliigi puhul.

See säilitab kohvi täieliku aroomi ning pakub igas tassiga tõelist Itaalia maitset.

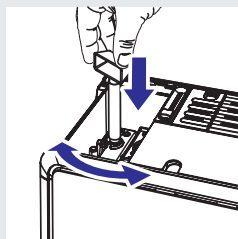
Hoiatus:

Kohvijahvatajas on liikuvad osad, mis võivad olla ohtlikud. Seega, ärge pistke sõrmi ja/või teisi objekte kohvijahvatajasse. Kohandage keraamilist kohvijahvatajat vaid jahvataja kohandamise võtme abil.

Jahvatajat on võimalik seadistada vastavalt teie isiklikule maitsele.



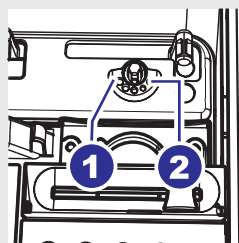
1. Eemaldage kohviubade lehter nagu kirjeldatud peatükis "Kohviubade lehtri eemaldamine".



2. Vajutage ja pöörake kohviubade lehtri all olevat jahvataja kohandamise nuppu ühe pöörde võrra korraga. Kasutage selleks masinaga kaasas olevat jahvataja kohandamise võtit. Te tunnete maitsets erinevust pärast 2-3 tassi espresso valmistamist.

Hoiatus:

Kahjustuste vältimiseks ärge keerake kohvijahvatajat rohkem kui ühe pöörde võrra korraga.




3. Märgid kohviubade leetri kaanel näitavad jahvataja seadistust. Te saate valida 5 erineva jahvataja seadistuse vahel: 1 - väga jäme jahvatus: nõrgem maitse kuni 2 - väga peen jahvatus: tugevam maitse.

Kui seadistate keraamilise kohvijahvataja peenemale jahvatamisele, siis on teie kohvil tugevam maitse. Pehmema kohvimaitse jaoks seadistage jahvataja jämedamale jahvatamisele.

Aroomi kohandamine (kohvi kangus)



Masin võimaldab teil kohandada õige koguse jahvatatud kohvi iga toote jaoks. Standardkohanduse iga toote jaoks saate määrata “COFFEE PROFILES” menüü alt (vaadake peatükki “Jookide programmeerimine” ning valikut “Kohvi kogus”).

1. Et ajutiselt kohvijahvatust muuta, vajutage juhtpaneelil nupule “”.

Märkus:

Valik tuleb teha enne kohvi valimist.

2. Vajutage nupule “” või “”, kuni kuvatakse soovitud aroom. Seejärel valige jook.

-  = väga pehme aroom
 = pehme aroom
 = keskmine aroom
 = kange aroom
 = väga kange aroom
 = eriti kange aroom
 = jahvatatud kohv

Märkus:

See funktsioon on aktiivne 30 sekundit. Seejärel algseadistab masin valiku ning naaseb eelmise oleku juurde.

Märkus:

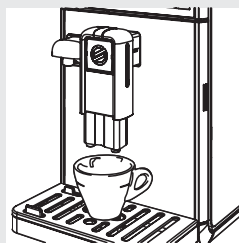
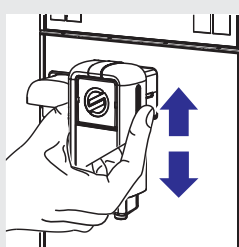
Kohandust ei saa teha energiakohvi, Espresso Intense ning Espresso Mild jaoks.



Kohvikraani kohandamine

Kohvikraani kõrgust saab muuta, et seda oleks teie tassiga parem kasutada.

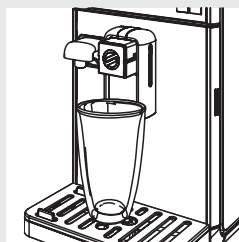
Kraani kõrguse kohandamiseks liigutage sõrmedega kraani ülesse või alla nagu joonisel näidatud.



Soovituslikud positsioonid on:
Väikestele tassidele;



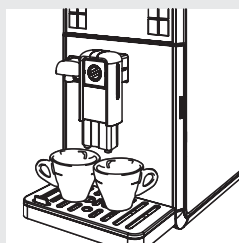
Suurtele tassidele;



Latte Macchiato tassidele.

Märkus:

See on võimalik, liigutades kohvikraani masina poole.



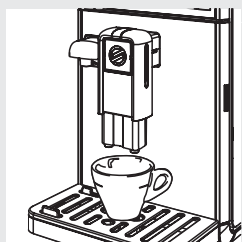
Kahe tassi kohvi valmistamiseks on võimalik asetada kaks tassi üheaegselt kohvikraani alla.

Kohvikoguse kohandamine

Masin võimaldab kohandada kohvi- ja piimakogust vastavalt teie maitsele ja tasside suurusele.

Iga kord, kui vajutate Espresso “☺”, Café Crème “☺”, Kohvi “☺” või Ameerika kohvi “☺” nuppe, valmistab masin eelnevalt määratud koguse kohvi. Igat nuppu on võimalik programmeerida erinevalt.

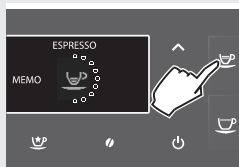
Järgnev protseduur kirjeldab Espresso “☺” nupu programmeerimist.



1. Asetage tass kohvikraani alla.



2. Vajutage ja hoidke Espresso “☺” nuppu, kuni ekraanile kuvatakse “MEMO” ikoon. Seejärel laske nupp lahti. Masin on nüüd programmeerimise režiimis. Masin hakkab kohvi valmistama.



3. Vajutage nupule Espresso “☺” kohe, kui soovitud kogus kohvi on olemas.

Nüüd on Espresso “☺” nupp programmeeritud ning iga kord kui seda vajutatakse, valmistab masin sama just määratud koguse espressot.

Märkus:

Café Crème “☺”, Kohvi “☺” või Ameerika kohvi “☺” nuppude programmeerimiseks tuleb järgida samu samme. Kui soovitud kogus kohvi on olemas, vajutage väljutamise lõpetamiseks taas valitud joogi nupule.

Kohvi koguse kohandamine on võimalik ka “**COFFEE PROFILES**” menüü kaudu (vaadake peatükki “Jookide programmeerimine” ning valikut “Kohvi kogus”).

Enne kohvi valmistamist veenduge, et masina ekraanil ei ole kuvatud ühtegi teadet ja veepaak ning kohviubade lehter on täidetud.

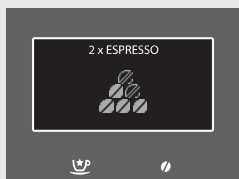
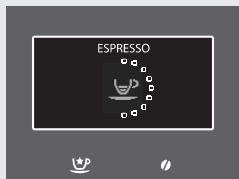
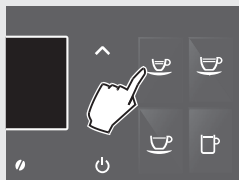
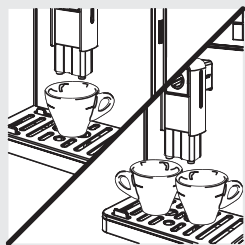
Kohvi valmistamine kohviubadest

1. Asetage üks või kaks tassi kohvikraani alla.
2. Vajutage nupule “☕”, et valmistada 1 espresso, nupule “☕”, et valmistada 1 Café Crème, nupule “☕”, et valmistada 1 kohvi või nupule “☕”, et valmistada 1 Ameerika kohvi.
3. Ühe tassi kohvi valmistamiseks vajutage soovitud nupule ühe korra. Kuvatakse järgev ekraan.
4. Kahe tassi kohvi valmistamiseks vajutage soovitud nupule kaks korda järjest. Kuvatakse järgev ekraan.

Märkus:

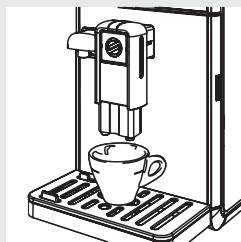
Töörežiimis jahvatab ja doseerib masin automaatselt õige koguse kohvi.

5. Pärast eelvalmistamise tsükli lõppemist hakkab kohvikraanist kohvi välja voolama.
6. Kohvi valmistamine lõpeb automaatselt, kui saavutatakse määratud tase. Vajutage samale nupule, millega kohvi valmistamist alustasite, et katkestada protsess varem.



Kohvi valmistamine jahvatatud kohvist

See funktsioon võimaldab kasutada jahvatatud kohvi ja kofeiinivaba kohvi. Jahvatatud kohvi funktsiooniga saab valmistada samaaegselt ainult ühe tassi kohvi.



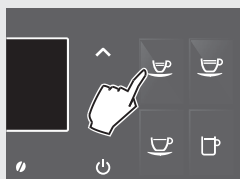
1. Asetage tass kohvikraani alla.



2. Vajutage nupule “☉”, et siseneda aroomi valiku menüüsse.



3. Jahvatatud kohvi funktsiooni valimiseks vajutage nupule “∨” või “∧”, kuni kuvatakse järgmine ikoon - “☉”.

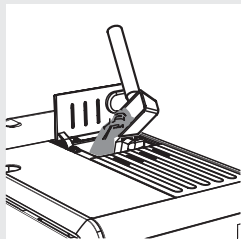


4. Vajutage nupule “☉”, et valmistada 1 espresso, nupule “☉”, et valmistada 1 Café Crème või nupule “☉”, et valmistada 1 kohvi. Algab kohvi valmistamise tsükkel.



5. Toodet valides palub masin teil kinnitada, et olete jahvatatud kohvi masinasse sisestanud.

Kohvi valmistamine



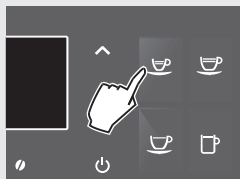
6. Avage jahvatatud kohvi sahtli kaas.
7. Lisage sahtlisse üks lusikatäis jahvatatud kohvi. Kasutage ainult masinaga kaasasolevat mõõtelusikat. Seejärel sulgege jahvatatud kohvi sahtli kaas.

Hoiatus:

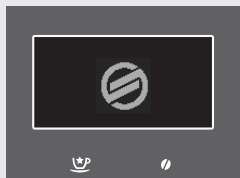
Lisage jahvatatud kohvi sahtlisse ainult jahvatatud kohvi. Teised ained võivad masinale põhjustada tõsiseid kahjustusi. Selle parandamine ei kuulu garantii alla.



8. Vajutage nupule "✓". Pärast eelsoojendamise tsüklit hakkab kohvi kohvikraanist välja tulema.



9. Kohvi valmistamine lõpeb automaatselt, kui programmeeritud tase on saavutatud. Vajutage samale nupule, millega kohvi valmistamist alustasite, et katkestada protsess varem.



Pärast joogi valmistamist lülitub masin peamenüüsse. Korrake ülalkirjeldatud samme, et valmistada erinevaid kohvisid, kasutades jahvatatud kohvi.

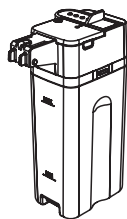
Märkus:

Kui jahvatatud kohvi sahtlisse ei ole pandud jahvatatud kohvi, siis väljutatakse ainult vesi.

Kui kohvikogus on suur ja kasutate kahte või rohkem mõõtelusikatäit kohvi, siis tühjendatakse üleliigne kohv kohvipaksu sahtlisse.

Märkus:

See funktsioon on aktiivne 30 sekundit. Seejärel algseadistab masin valiku ning naaseb eelmise oleku juurde.



See peatükk annab ülevaate, kuidas kasutada piimakarahvini, et valmistada piimapõhiseid jooke.



Märkus:

Enne karahvini kasutamist puhastage see põhjalikult nagu kirjeldatud peatükis “Puhastamine ja hooldus”.

Soovitame karahvini täita külma piimaga (umbes 5°C).



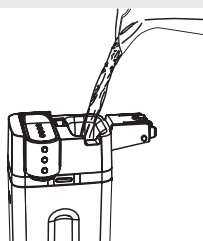
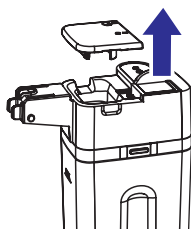
Hoiatus:

Ärge kallake karahvini teisi vedelikke peale piima (jookide valmistamiseks) ja vee (puhastamiseks).

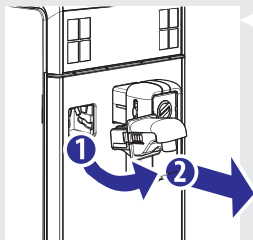
Piimakarahvini täitmine

Piimakarahvini saate täita enne kasutamist või isegi kasutamise ajal.

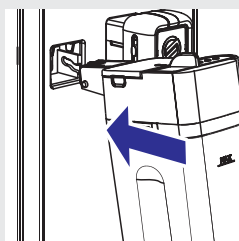
1. Eemaldage piimakarahvini kaas nagu joonisel näidatud.
2. Valage piim piimakarahvini: piimatase peab olema piimakarahvinile märgitud miinimumi (MIN) ja maksimumi (MAX) indikaatori vahel. Asetage kaas tagasi peale.
3. Piimakarahvin on nüüd kasutamiseks valmis.



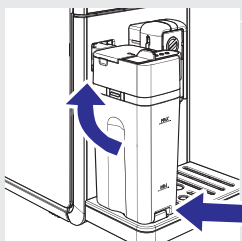
Piimakarahvini masinasse asetamine



1. Kui paigaldatud, siis eemaldage veekraan nagu joonisel näidatud:
 - Vajutage selle lahti lukustamiseks kahte nuppu külgedel ning tõstke seda kergelt.
 - Tõmmake veekraani, et see eemaldada.

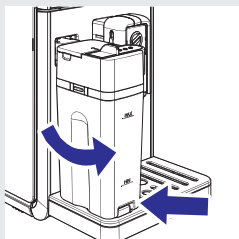


2. Kallutage kergelt piimakarahvini. Sisestage see täielikult masinasse.



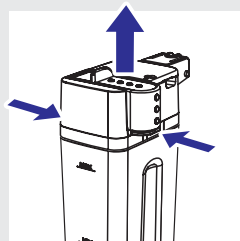
3. Tõmmake karahvini allapoole seda samal ajal pöörates. Tehke seda, kuni see lukustub tilkumisaluse külge. Ärge kasutage piimakarahvini sisestamisel jõudu.

Piimakarahvini eemaldamine

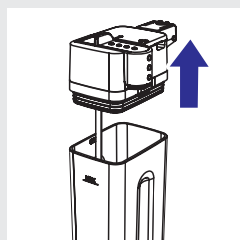


1. Pöörake piimakarahvini ülespoole, kuni see vabaneb tilkumisaluse küljest. Seejärel eemaldage see.

Piimakarahvini tühjendamine



1. Vajutage vabastusnuppudele, et eemaldada piimakarahvini ülemine osa.



2. Tõmmake kaas üles. Tühjendage piimakarahvin ja puhastage see korralikult.


Märkus:

Pärast igakordset kasutamist puhastage piimakarahvin nagu kirjeldatud peatükis „Puhastamine ja hooldus“.

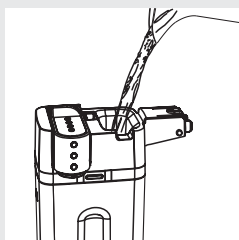
Piimapõhiste jookide valmistamine

Hoiatus:

Põletuste saamise oht! Väljutusfaasi alguses võib masin väljastada natuke kuuma piima ja auru. Enne karahvini eemaldamist oodake, kuni tsükel on lõppenud.

Juhtpaneelil on nupud automaatselt Espresso Macchiato “”, Cappuccino “”, Latte Macchiato “” ning kuuma piima “” valmistamiseks.

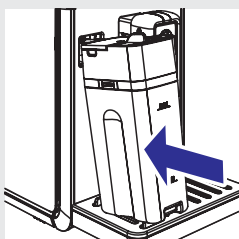
Näitena on kuvatud Cappuccino “” valmistamist.



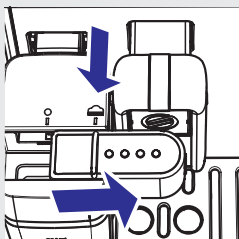
1. Täitke piimakarahvin piimaga. Piimatase peab olema piimakarahvinile märgitud miinimumi (MIN) ja maksimumi (MAX) indikaatori vahel. Asetage karahvini kaas tagasi peale.

Märkus

Kasutage külma (~5°C / 41°F) piima, mille rasvatase on vähemalt 3%, et tagada cappuccino valmistamisel parim tulemus. Te võite kasutada ka kõrge või madala rasvasisaldusega piima sõltuvalt oma maitseelistusest.



2. Sisestage piimakarahvin masinasse.



3. Tõmmake piimakraan vasakule üles “” ikoonini.

Märkus:

Kui piimakraani ei tõmmata täielikult välja, siis võib auru välja pääseda ning piima ei vahustata korrektselt.

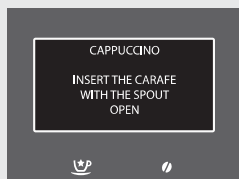
Piimapõhiste jookide valmistamine



4. Asetage tass kohvikraani alla.



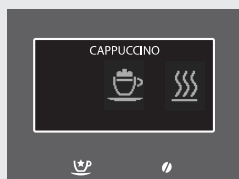
5. Vajutage nupule “☕”, et alustada cappuccino valmistamisega.



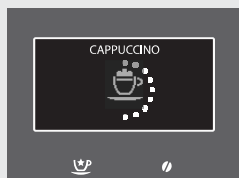
6. Masin tuletab teile meelde, et sisestaksite piimakarahvini ning tõmbaksite välja kraani.



7. Masin valmistab eelnevalt määratud koguse kohvi.



8. Masina soojenemise ajal kuvatakse järgmine ikoon.

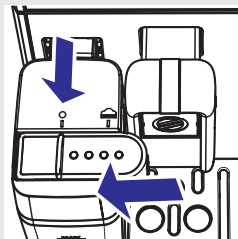


9. Masin hakkab piima väljutama. Piima väljutamise lõpetamiseks vajutage samale joogi valimise nupule, millele vajutasite eelnevalt. Väljutamine lõpeb mõne sekundi pärast.

Piimapõhiste jookide valmistamine



10. Kui piim on väljutatud, hakkab masin kohvi valmistama. Kohvi valmistamist on võimalik varem katkestada, vajutades samale joogi valimise nupule, millele vajutasite eelnevalt.



11. Liigutage piimakraan tagasi oma kohale, kerides seda ülesse "●" ikoonini.

Märkus:

Pärast piimakarahvini kasutamist puhastage see nagu kirjeldatud peatükis "Puhastamine ja hooldus".

Märkus:

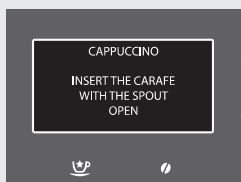
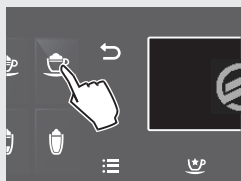
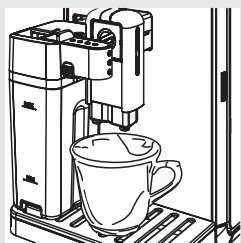
Järgige samu samme, et valmistada Espresso Macchiato "☕", Latte Macchiato "☕" või kuuma piima "☕". Kui jõuate sammuni 5, siis vajutage soovitud toote nuppu.

Piimapõhiste jookide koguse kohandamine

Iga kord, kui vajutate Espresso Macchiato “☕️”, Cappuccino “☕️”, Latte Macchiato “☕️” nuppu, valmistab masin eelseadistatud koguse valitud jooki.

Masin võimaldab muuta valmistatava joogi kogust vastavalt teie soovile ja tassisuurusele.

Näitena on kuvatud Cappuccino “☕️” valmistamist.



1. Täitke piimakarahvin piimaga ja sisestage see masinasse.
2. Tõmmake piimakraan välja vasakule paremale “☕️” ikoonini. Asetage tass kohvikraani alla.

3. Vajutage ja hoidke all Cappuccino “☕️” nuppu, kuni kuvatakse järgmine pilt. Seejärel vabastage nupp. Masin tuleb teile meelde, et sisestaksite piimakarahvini ning tõmbaksite kraani välja. Masin on nüüd programmeerimise režiimis.

4. Masin jahvatab eelnevalt määratud koguse kohvi.

Piimapõhiste jookide valmistamine



5. Masina soojenemise ajal kuvatakse järgmine ikoon.




6. Kui masin kuvab selle ikooni, siis väljutatakse tassi piimavahtu. Kui soovitud piimavahu kogus on saavutatud, vajutage samale joogi valimise nupule, millele vajutasite eelnevalt. Väljutamine lõpeb mõne sekundi pärast.

Märkus:




Kui väljutate kuuma piima “”, siis lõpeb väljutamise protsess sammuga 6.



7. Kui piimavaht on väljutatud, alustab masin kohvi valmistamist. Kui soovitud kohvikogus on saavutatud, vajutage samale joogi valimise nupule, millele vajutasite eelnevalt.


Nüüd on Cappuccino “” nupp programmeeritud. Iga kord kui seda vajutatakse, valmistab masin sama koguse cappuccinot, nagu just määratud.

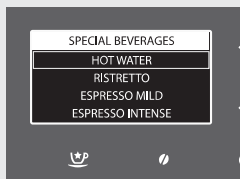
Märkus:




Järgige samu samme, et valmistada Espresso Macchiatot “”, Latte Macchiatot “” või kuuma piima “”. Kui jõuate sammuni 3, siis vajutage soovitud toote nuppu.


Masin on loodud valmistama rohkem jooke, kui eelnevalt kirjeldatud. Selleks järgige järgnevat samme.



1. Vajutage nupule “”, et siseneda menüüsse “**SPECIAL BEVERAGES**”.



2. Valige jook, vajutades nupule “” või “”. Seejärel vajutage nupule “”, et alustada joogi valmistamist.

3. Joogi valmistamise lõpetamiseks vajutage taaskord eriliste jookide “” nupule.

Märkus:

Kui vajutate eriliste jookide “” nupule, kuid ei vali jooki, siis lülitub masin 3 minuti pärast tagasi peamenüüsse.

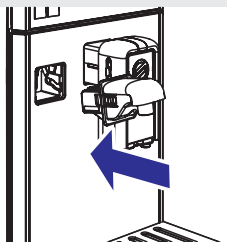
Eriliste jookide valmistamise funktsioon võimaldab teil valmistada korraga ainult ühte jooki. Rohkemate jookide valmistamiseks korrake protseduuri.

Kuum vesi

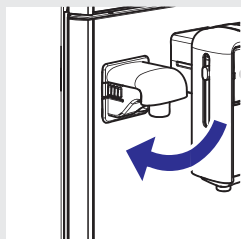
Hoiatus:

Põletuse saamise oht! Väljustusfaasi alguses võib masin väljastada natuke kuuma vett ja auru. Enne veekraani eemaldamist oodake, kuni tsükel on lõppenud.

1. Eemaldage piimakarahvin, kui see on sisestatud. Kallutage kergelt veekraani ning kinnitage see vastavalt märgistele masina külge.



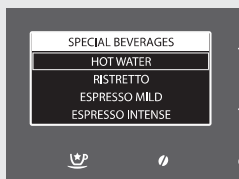
Erilised joogid



2. Tõmmake veekraani allapoole seda samal ajal keerates. Tehke seda, kuni see lukustub masina külge nagu joonisel näidatud.

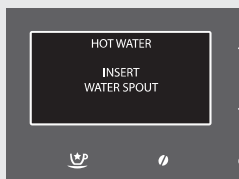


3. Asetage anum kuuma vee kraani alla.

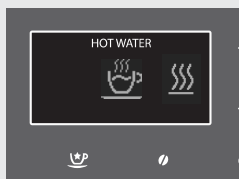


4. Vajutage nupule “☺” , et siseneda menüüsse “**SPECIAL BEVERAGES**”.

5. Vajutage nupule “✓”, et alustada kuuma vee väljutamist.



6. Kuvatakse järgmine ikoon. Masin tuletab teile meelde, et paigaldaksite veekraani. Veenduge, et veekraan on korrektselt paigaldatud. Vajutage kinnitamiseks nupule “✓”. Masin hakkab kuuma vett väljutama.



7. Masina eelsoojenemise ajal kuvatakse järgmine ikoon.



8. Väljutage soovitud kogus kuuma vett. Kuuma vee väljutamise lõpetamiseks vajutage taas eriliste jookide “☺” nupule.


Kuuma vee väljutamise kohandamine


Hoiatus:

Põletuse saamise oht! Väljustusfaasi alguses võib masin väljastada natuke kuuma vett ja auru. Enne veekraani eemaldamist oodake, kuni tsükel on lõppenud.

1. Veenduge, et masin on valmis kuuma vee väljutamiseks.



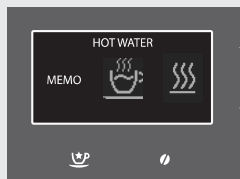
2. Vajutage nupule “”, et siseneda menüüsse “**SPECIAL BEVERAGES**”.


3. Vajutage nupule “”, kuni kuvatakse järgmine ekraan. Seejärel vabastage nupp.

4. Vajutage kinnitamiseks nupule “”. Masin alustab kuuma vee väljutamist.



5. Masina eelsoojenemise ajal kuvatakse järgmine ikoon.



6. Väljutage soovitud kogus kuuma vett. Kuuma vee väljutamise lõpetamiseks vajutage taas eriliste jookide “” nupule.

Väljutatava kuuma vee kogus on nüüd programmeeritud. Iga kord, kui selle valite, väljutatakse just programmeeritud kogus kuuma vett.



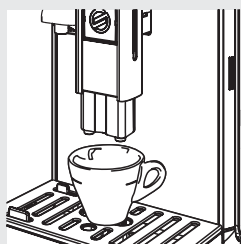
Eriliste jookide menüü teiste jookide valmistamiseks





See menüü võimaldab teil valmistada teisi jooke, vastavalt teie eelistustele.

Näitena on toodud kange kohvi valmistamine.

Märkus:

Järgige samu samme, et valmistada menüüst teisi jooke. Juhul, kui valmistate “Flat white” jooki, peate masina ette valmistama samamoodi nagu Cappuccino valmistamisel.



1. Asetage üks tass kohvikraani alla.
2. Vajutage nupule “”, et siseneda menüüsse “**SPECIAL BEVERAGES**”.
3. Valige jook, vajutades nupule “”, kuni jõuate valikuni “**RISTRETTO**”.
4. Vajutage nupule “”, et alustada joogi valmistamist.
5. Kohvi valmistamine lõpeb automaatselt, kui eelnevalt määratud kogus on väljutatud. Vajutage taas eriliste jookide “” nupule, et lõpetada väljutamine varem.

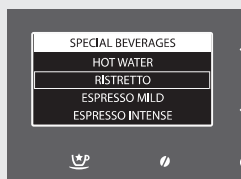
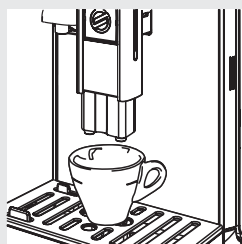
Teiste jookide koguse kohandamine menüü “Erilised joogid” jaoks

See menüü võimaldab teil kohandada menüüs kuvatud teiste jookide gust, vastavalt teie eelistustele.





Näitena on toodud kange kohvi valmistamine.

Märkus:

Järgige samu samme, et valmistada menüüst teisi jooke. Juhul, kui valmistate “Flat white” jooki, peate masina ette valmistama samamoodi nagu Cappuccino valmistamisel.



1. Asetage üks tass kohvikraani alla.

2. Vajutage nupule “
 3. Valige jook, vajutades nupule “
 4. Vajutage ja hoidke “
 5. Vajutage nupule “

Nüüd on jook programmeeritud: iga kord kui seda vajutatakse, valmistab masin sama koguse, nagu just määratud.

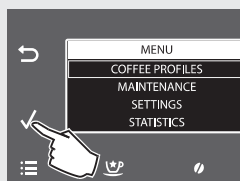
Märkus:

Juhul, kui valmistate “Flat white” jooki, peate piima- ja kohvikoguse eraldi programmeerima nagu Cappuccino valmistamisel.

Masinat saab programmeerida vastama teie personaalsetele kohvieelistustele ning mäletama eelistusi teie isiklikus profiilis.



1. Vajutage nupule “☰”, et siseneda masina peamenüüsse.



2. Vajutage kinnitamiseks nupule “✓”.



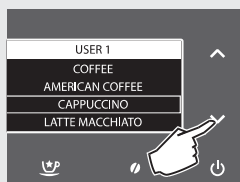
3. Vajutage nupule “✓”, et valida profiil, mille juurde soovite joogi programmeerida.



4. Vajutage kinnitamiseks nupule “✓”.

Märkus:

Näitena on toodud Cappuccino kohandamise parameetrid. Järgige samu samme teiste jookide puhul. Piimaparameetreid ei saa muuta kohvijookidel, milles ei ole piima.



5. Vajutage nupule “✓”, et valida “CAPPUCCINO”.

6. Vajutage kinnitamiseks nupule “✓”.



Kuvatakse parameetrid, mida saab kohandada.

Nende valimiseks vajutage nuppe “” ja “”.

Sisenemiseks vajutage nupule “”.

Eelmisele ekraanile naasemiseks vajutage nupule “”.

Algele ekraanile naasemiseks vajutage nupule “”.



Aroom

See seadistus kohandab kohvikogust, mida kasutatakse kohvi valmistamiseks.

= eriti pehme aroom

= pehme aroom

= keskmine aroom

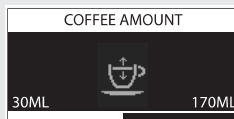
= kange aroom

= väga kange aroom

= eriti kange aroom

= jahvatatud kohv

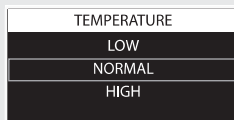
Kasutage “” ja “” nuppe, et teha valik. Seejärel vajutage kinnitamiseks nupule “”.



Kohvikogus

Kasutage “” ja “” nuppe, et valida veekogus, mida kasutatakse valitud kohvi valmistamiseks.

Vajutage kinnitamiseks nupule “”.



Temperatuur

See seadistus võimaldab teil muuta kohvi temperatuuri.

LOW: madal temperatuur.

NORMAL: keskmine temperatuur.

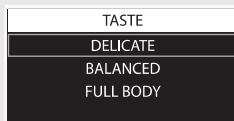
HIGH: kõrge temperatuur.

Kasutage “” ja “” nuppe, et valida temperatuur, mida kasutatakse valitud kohvi valmistamiseks.

Vajutage kinnitamiseks nupule “”.

Jookide programmeerimine

Maitse



See seadistus võimaldab teil eelvalmistamise funktsiooni sisse lülitada. Eelvalmistamise ajal niisutatakse kergelt kohvi, et tuua täielikult välja selle aroom.

DELICATE: eelvalmistamist ei teostata.

BALANCED: eelvalmistamine on sisse lülitatud.

FULL BODY: eelvalmistamine kestab kaua, et võimendada kohvi maitset.

Kasutage “” ja “” nuppe, et teha valik.

Vajutage kinnitamiseks nupule “”.

Piimakogus



Kasutage “” ja “” nuppe, et valida piimakogus, mida kasutatakse valitud kohvi valmistamiseks.

Vajutage kinnitamiseks nupule “”.



Märkus:

Piima kohandamise valikuid näidatakse vaid piimapõhiste jookide puhul.

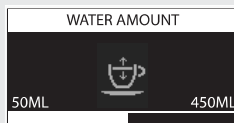
Kuuma vee programmeerimine



Järgmine protseduur kirjeldab, kuidas programmeerida kuuma vett.

1. Vajutage nupule “”, et valida “HOT WATER”.
2. Vajutage kinnitamiseks nupule “”.

Veekogus

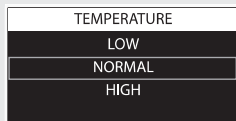


Kasutage “” ja “” nuppe, et valida väljutatav veekogus.

Vajutage kinnitamiseks nupule “”.

Kuuma vee programmeerimine

Temperatuur



See seadistus võimaldab teil muuta kohvi temperatuuri.

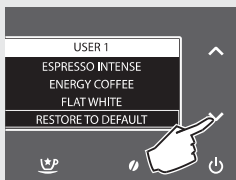
LOW: madal temperatuur.

NORMAL: keskmine temperatuur.



HIGH: kõrge temperatuur.

Vajutage “” ja “” nuppe, et teha valik. Vajutage kinnitamiseks nupule “”.

Jookide parameetrite taastamine



Te saate igas profiilis taastada igale joogile tehase poolt seatud seadistused.



1. Vajutage nupule “”, et valida “**RESTORE TO DEFAULT**”.
2. Vajutage kinnitamiseks nupule “”. Kõik parameetrid taastatakse tehase poolt seatud seadistustele.

Märkus:

Läbi selle käsu kutsutatakse kõik kasutaja poolt programmeeritud kohandatud seadistused.



Te saate iga joogi puhul taastada igale parameetrile tehase poolt seatud seadistused.

1. Kui olete soovitud joogi valinud, siis vajutage nupule “”, et valida “**RESTORE TO DEFAULT**”.
2. Vajutage kinnitamiseks nupule “”. Kõik parameetrid taastatakse tehase poolt seatud seadistustele.

Märkus:

Läbi selle käsu kutsutatakse kõik kasutaja poolt valitud toote jaoks programmeeritud kohandatud seadistused.

Masinal on võimalik seadistusi muuta. Need seadistused kehtivad kõikide kasutajaprofiilide puhul.

1. Vajutage nupule “☰”, et siseneda masina peamenüüsse.



2. Vajutage nupule “▼”, et valida “SETTINGS”.



3. Vajutage kinnitamiseks nupule “✓”.



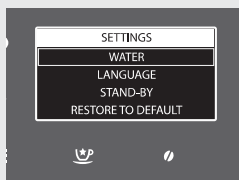
Kuvatakse parameetrid, mida saab kohandada.

Nende valimiseks vajutage nuppe “▼” ja “▲”.

Sisenemiseks vajutage nupule “✓”.

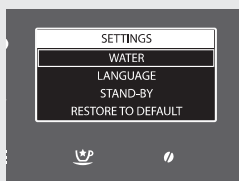
Eelmisele ekraanile naasemiseks vajutage nupule “↶”.

Algselle ekraanile naasemiseks vajutage nupule “☰”.

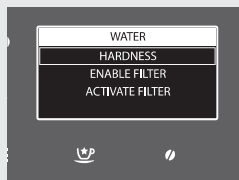


Vee seaded

WATER SETTINGS valik võimaldab teil muuta vee parameetreid, et tulemuseks oleks parim kohv.



Masina programmeerimine



HARDNESS valiku all on teil võimalik määrata vee karedus.

Vee kareduse mõõtmiseks vaadake peatükki "Vee kareduse mõõtmine ja programmeerimine".



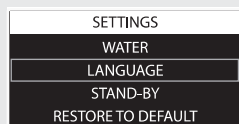
ENABLE FILTER funktsiooni aktiveerimisega annab masin teada, millal veefiltrit tuleks vahetada.

OFF: filter ja hoiatus on deaktiveeritud (vaikimisi väärtus). Seades väärtuse OFF peale, lülitate filtri ning filtri vahetamise hoiatuse välja.

ON: filter ja hoiatus on aktiveeritud (see seadistus määratakse automaatselt, kui filter on aktiveeritud).

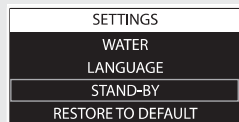


ACTIVATE FILTER valik võimaldab aktiveerida filtri pärast selle paigaldamist või välja vahetamist. Vaadake peatükki "INTENZA+ veefiltri paigaldamine".



Keele seaded

See seadistus on oluline, et muuta masina seaded automaatselt vastavaks kasutaja riigile.

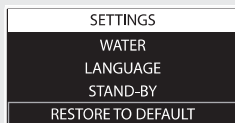


Puhkerežiimi seaded

STAND-BY valik määrab intervalli, mille möödudes pärast viimase joogi valmistamist lülitub masin puhkerežiimi. Puhkerežiimi lülitumise aeg võib olla 15, 30, 60 ja 180 minutit.

Vaikimisi aeg on 30 minutit.

Tehase seaded



RESTORE TO DEFAULT valiku aktiveerimisel taastatakse kõik masina vaikumisi seaded. Kõik kohandatud seadistused kustutatakse.

Statistika

Masin võimaldab teil näha, mitu jooki on valmistatud. See võimaldab teil pkaneerida erinevaid hooldustegevusi, mida siin kasutusjuhendis on kirjeldatud.

1. Vajutage nupule “☰”, et siseneda masina peamenüüsse.



2. Vajutage nupule “✓”, et valida “STATISTICS”.



3. Vajutage kinnitamiseks nupule “✓”.

Kuvatakse valmistatud jookide kogus.

Selles menüüs saate hallata kõiki automaatseid tsükleid, mis on vajalikud korrektseks masina hoolduseks.

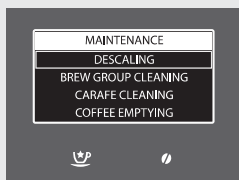
1. Vajutage nupule “☰”, et siseneda masina peamenüüsse.



2. Vajutage nupule “✓”, et valida “MAINTENANCE”.



3. Vajutage kinnitamiseks nupule “✓”.

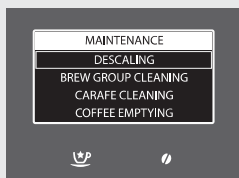


4. Vajutage nuppudele “✓” ja “^”, et valida aktiveeritav tsükkel.

Kuvatakse erinevad tsüklid, mida saab aktiveerida.

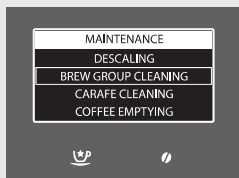
Katlakivi eemaldamine

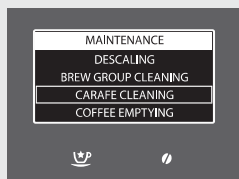
DESCALING funktsioon aktiveerib katlakivi eemaldamise tsükli (vaadake peatükki “Katlakivi eemaldamine”).



Kohvi tõmbamise seadmete puhastustsükkel

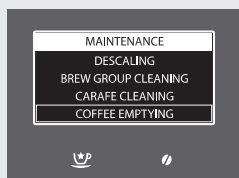
BREW GROUP CLEANING funktsioon aktiveerib igakuise kohvi tõmbamise seadmete puhastamise tsükli (vaadake peatükki “Igakuine kohvi tõmbamise seadmete puhastamine”).





Karahvini puhastamine

CARAFE CLEANING funktsioon aktiveerib igakuise piimakarahvini puhastamise tsükli (vaadake peatükki "Igakuine piimakarahvini puhastamine").



Kohviringluse puhastamine

COFFEE EMPTYING funktsioon aktiveerib kohviringluse puhastamise tsükli (vaadake peatükki "Kohvi tühjendamise tsükkel").

Igapäevane masina puhastamine

! Hoiatus:

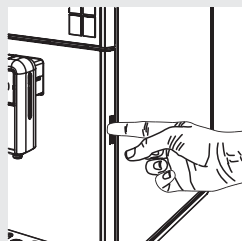
Masina õigeaegne puhastamine ja hooldamine on väga olulised, kuna need pikendavad teie masina eluiga. Teie masin puutub pidevalt kokku niiskuse, kohvi ja kattlakiviga!

See peatükk kirjeldab detailset, mida peate tegema ja kui tihti. Kui te oma masinat ei puhasta, võib see lõppeda sellega, et teie masin enam ei tööta. Sellisel juhul garantii parandamist EI kata.

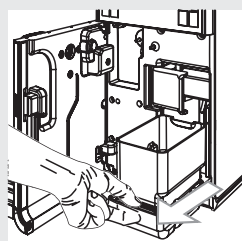
☰ Märkus:

- Kasutage masina puhastamiseks pehmet ja niisket riidetükki.
- Vaid tassihoidja resti, tilkumisaluseid (väline ja sisemine), kohvipaksu sahtlit ning piimakarahvini võib nõudepesumasinas pesta; kõiki teisi osasid tuleb pesta leiges vees.
- Ärge asetage masinat vette.
- Ärge kasutage masina puhastamisel alkoholi, lahusteid ja/või teravaid esemeid.
- Ärge kuivatage masinat ja/või selle osi mikrolaineahjus ja/või ahjus.

Kui masin on sisse lülitatud, tühjendage ja puhastage kohvipaksu sahtlit ning tilkumisalust (sisemine) iga päev. Järgige allpool olevaid juhendeid:

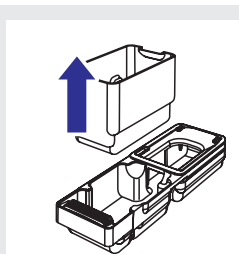


1. Vajutage raamis olevale nupule ning avage hooldusüks.

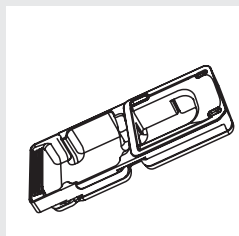


2. Eemaldage tilkumisalust (sisemine) ning kohvipaksu sahtel.

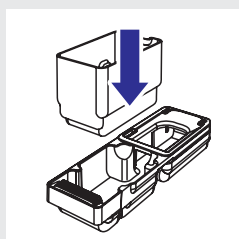
Puhastamine ja hooldamine



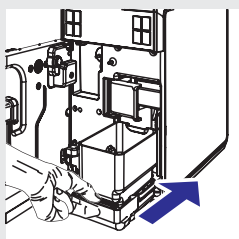
3. Tühjendage kohvipaksu sahtel ja peske see puhta veega puhtaks.



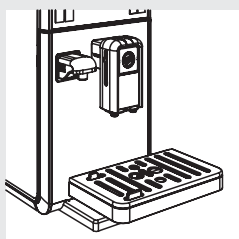
4. Tühjendage ja peske (sisemine) tilkumisalus ning kaas puhta veega puhtaks.



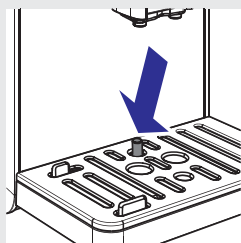
5. Paigaldage kompendid uuesti korrektselt tagasi.



6. Sisestage tilkumisalus ja kohvipaksu sahtel ning sulgege hooldusuks.

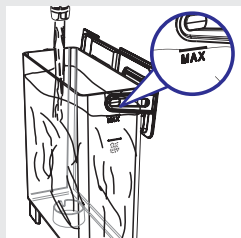


7. Eemaldage tilkumisalus (väline) ning tühjendage ja peske see.



Märkus:

Teostage see operatsioon ka siis, kui täis tilkumisaluse indikaator on ülesse tõusnud.

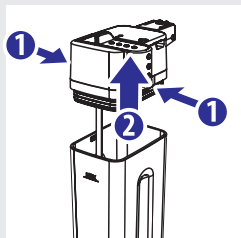


Igapäevane veereservuaari puhastamine

1. Eemaldage väike valge filter või "INTENZA+" veefilter (kui see on paigaldatud) veepaagist ja peske see jooksva joogivee all.
2. Pange väike valge filter või "INTENZA+" veefilter (kui see on paigaldatud) tagasi seda üheaegselt õrnalt vajutades ja keerates.
3. Täitke veepaak värske joogiveega.

Igapäevane piimarahvini puhastamine

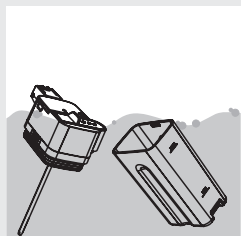
On väga oluline puhastada piimarahvini iga päev või pärast igakordset kasutamist, kuna see aitab säilitada hügieeni ning tagab ideaalse piima vahustamise.



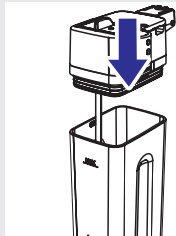
Hoiatus:

Põletuste oht! Väljutusfaasi alguses võib masin väljastada natuke kuumu vett ja auru. Põletuste oht! Enne piimarahvini eemaldamist oodake, kuni tsükkel on lõppenud.

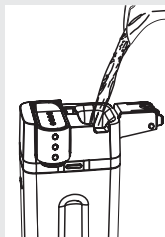
1. Vajutage vabastusnuppudele ning eemaldage piimarahvini ülemine osa.
2. Loputage piimarahvini ülemist osa ning piimarahvini leiges vees. Eemaldage kõik piimajätmed.



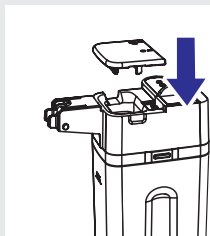
Puhastamine ja hooldamine



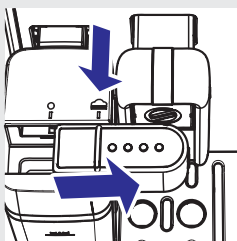
3. Kinnitage piimakarahvini ülemine osa piimakarahvini peale. Veenduge, et see kinnitub paigale.



4. Eemaldage piimakarahvini kaas ning täitke karahvin kuni MAX tasemeni värske joogiveega.



5. Pange kaas tagasi piimakarahvini peale.



6. Tõmmake piimakraan vasakule üles “☕” ikoonini.

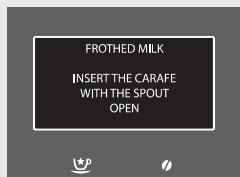


7. Asetage tass kohvikraani alla.

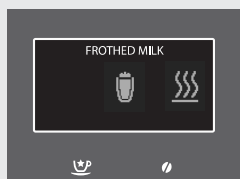
Puhastamine ja hooldamine



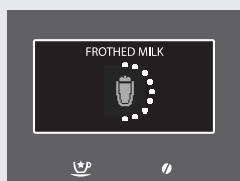
8. Vajutage nupule “”, et alustada väljutamisega.



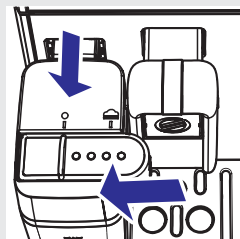
9. Masin tuletab teile meelde, et sisestaksite piimakarahvini ning tõmbaksite välja piimakraani.




10. Masina eelsoojenemisel kuvatakse järgmine ikoon.

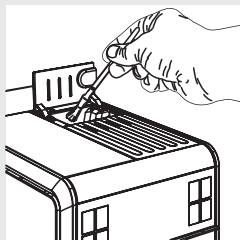


11. Kui masin lõpetab vee väljutamise, on puhastamine lõppenud.



12. Pange piimakraan tagasi oma kohale, tõmmates seda üles “” ikoonini. Eemaldage piimakarahvin ning tühjendage see.

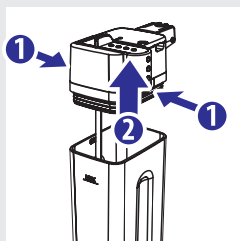
Iganädalane masina puhastamine



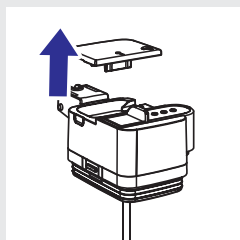
1. Kasutage puhastusharja, et puhastada jahvatatud kohvi sahtel.

Iganädalane piimakarahvini puhastamine

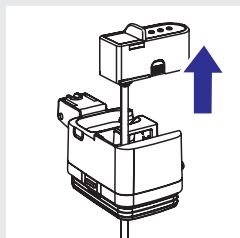
Iganädalane puhastamine on põhjalikum, kuna see eemaldab kõik piimajäägid piimakraanis.



1. Vajutage vabastusnuppudele ning eemaldage piimakarahvini ülemine osa.

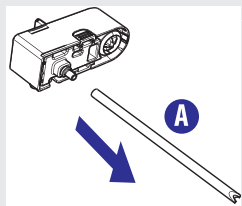


2. Eemaldage kaas.

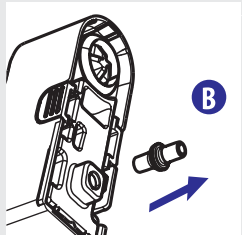


3. Tõstke piimakraani, et eemaldada see karahvini ülemise osa küljest. Piimakraan koosneb viiest osast, mis peate eemaldama. Iga osa on tuvastatav suure tähe järgi (A, B, C, D, E) joonise peal.

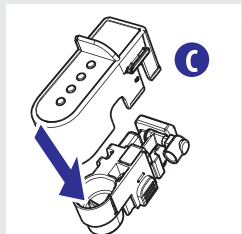
Puhastamine ja hooldamine



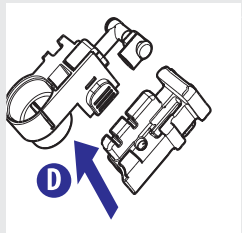
4. Eemaldage imitoru (A).



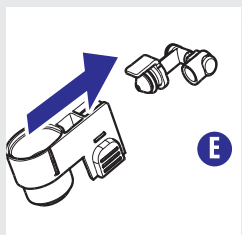
5. Eemaldage kinnitus (B) piimavahustaja küljest, tõmmates seda väljapoole.



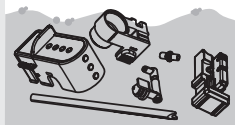
6. Eemaldage piimakraanilt kaas (C), tõmmates seda allapoole ning samal ajal õrnalt selle külgedele vajutades.



7. Tehke allesjäänud osa (D) lahti nagu joonisel näidatud.



8. Tõmmake piimavahustajalt kinnitus (E) väljapoole.



9. Puhastage kõik osad põhjalikult leiges vees.

Märkus:

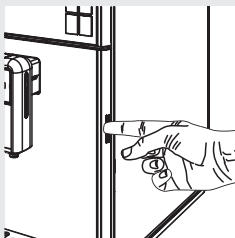
Võite neid osasid pesta ka nõudepesumasinas.

10. Pange kõik osad vastupidises järjekorras kokku.

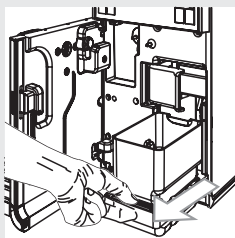
Iganädalane kohvi tõmbamise seadmete puhastamine

Kohvi tõmbamise seadmeid tuleks puhastada iga kord kui kohviubade lehter on täis või vähemalt üks kord nädalas.

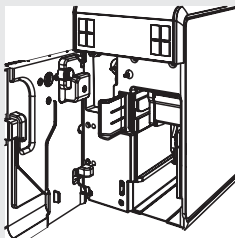
1. Lülitage masin välja, vajutades nupule "⏻". Eemaldage kohvimasin vooluvõrgust.



2. Vajutage raamis olevale nupule ja avage hooldusüksus.

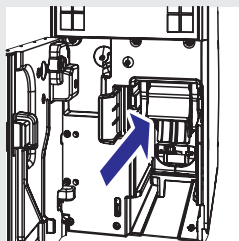


3. Eemaldage tilkumisalus (sisemine) ja kohvipaksu sahtel ning puhastage need.

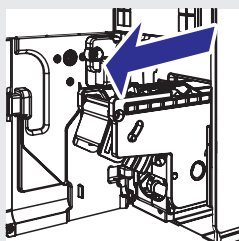


4. Avage kohvi tõmbamise seadmete avamise kang.

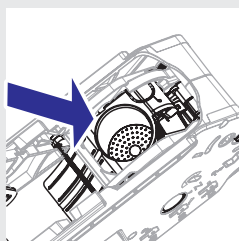
Puhastamine ja hooldamine



5. Haarake kohvi tõmbamise seadmete käepidemest ning tõmmake see välja.



6. Kangist tõmmates eemaldage kohvi tõmbamise seadmed.



7. Peske kohvi tõmbamise seadmed jooksva leige vee all põhjalikult puhtaks ja puhastage ettevaatlikult kohvi tõmbamise seadmete filter.

! Hoiatus:

Ärge kasutage kohvi tõmbamise seadmete pesemiseks pesuvahendit/seepi.

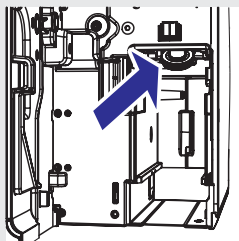
8. Laske kohvi tõmbamise seadmetel õhu käes kuivada.

9. Peske masina sisemus korralikult, kasutades pehmet kergelt niisket lappi.

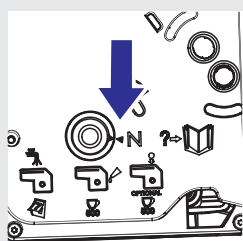
10. Puhastage ülemine filter põhjalikult, kasutades selleks mitteabrsiivset riiet. Eemaldage kõik kohvijäägid.

! Hoiatus:

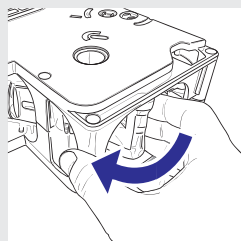
Põletuste oht! Ülemine filter võib olla kuum. Enne puhastamist veenduge, et masin on maha jahtunud. Puhastage vaid siis, kui masin on vähemalt 1 tund väljalülitatult seisnud.



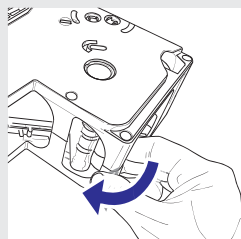
Puhastamine ja hooldamine



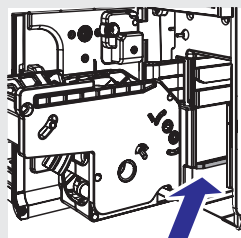
11. Veenduge, et kohvi tõmbamise seadmed on puhkeasendis; kaks märki peavad ühtima. Kui need ei ühti, liikuge punktide 12 ja 13 juurde.



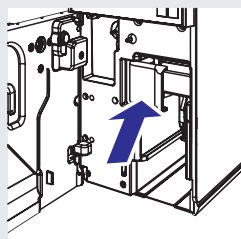
12. Keerake kohvi tõmbamise seadmed tagasi puhkeasendisse, keerates käsitsi alusel olevat osa nagu joonisel näidatud. Keerake seda seni, kuni see lukustub kohale (kirjeldatud järgmises sammus).



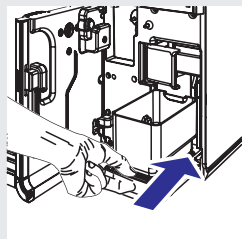
13. Kui jõuate samasse punkti nagu joonisel näidatud, siis veenduge, et kaks märgist ühtivad ning kohvi tõmbamise seadmed on lukus.



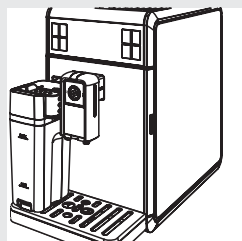
14. Sisestage kohvi tõmbamise seadmed tagasi oma kohale, libistades neid märgiseid mööda, kuni need lukustuvad oma kohale.



15. Sulgege kohvi tõmbamise seadmete lukustamise kang, et lukustada need oma kohale.



16. Sisestage tilkumisalus (sisemine) ning kohvipaksu sahtel.



17. Sulgege hooldusuks.



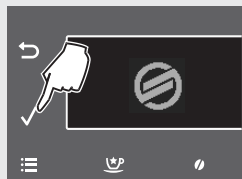
Igakuine piimakarhviini puhastamine

Igakuise puhastustsükli jaoks soovitame kasutada toodet “Saeco Milk Circuit Cleaner”, et hoida terve süsteem piimajääkidest vaba. Toodet “Saeco Milk Circuit Cleaner” on võimalik eraldi osta.

Lisainformatsiooni saamiseks vaadake hooldustarvikute lehekülge.

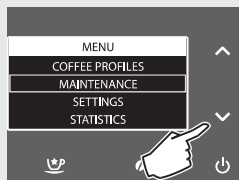
 **Hoiatus:**

Põletuste oht! Väljutusfaasi alguses võib masin väljastada natuke kuuma vett ja auru. Põletuste oht! Enne piimakarhviini eemaldamist oodake, kuni tsükel lõpeb.

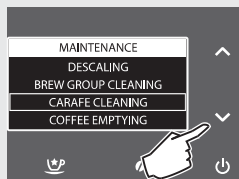


1. Vajutage nupule “☰”, et siseneda masina peamenüüsse.

Puhastamine ja hooldamine



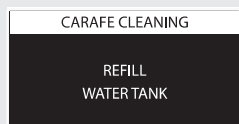
2. Vajutage nupule “**✓**”, et valida “**MAINTENANCE**”.
3. Vajutage kinnitamiseks nupule “**✓**”.



4. Vajutage nupule “**✓**”, et valida “**CARAFE CLEANING**”.
5. Vajutage kinnitamiseks nupule “**✓**”.



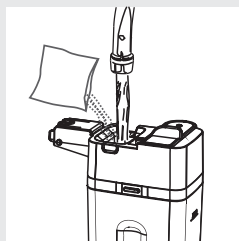
6. Vajutage nupule “**✓**”, et kinnitada, või nupule “**↶**”, et naaseda eelmisesse menüüsse.



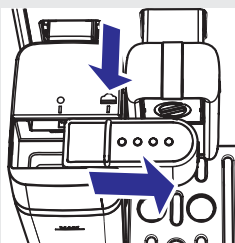
7. Täitke veepaak MAX tasemeni puhta veega. Vajutage kinnitamiseks nupule “**✓**”.



8. Kallake üks piimaringluse puhastamise kotike piimakarahvini. Täitke piimakarahvini MAX tasemeni puhta joogiveega ja laske piimaringluse puhastamise kotikesel täielikult lahustuda.



Puhastamine ja hooldamine



CARAFE CLEANING

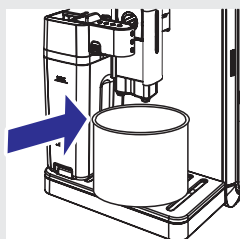
INSERT THE CARAFE
WITH THE SPOUT
OPEN

9. Sisestage piimakarahvin masinasse. Tõmmake piimakraan paremale üles “☰” ikoonini. Vajutage kinnitamiseks nupule “✓”.

CARAFE CLEANING

PLACE A CONTAINER
UNDER THE
CARAFE SPOUT

10. Vajutage kinnitamiseks nupule “✓”



11. Asetage sobiv nõu (1.5 l) kohvikraani alla. Vajutage kinnitamiseks nupule “✓”. Masin hakkab piimatoru kaudu puhastusvahendit väljutama.

CARAFE CLEANING



12. Ekraanile kuvatakse tsükli progress.



Hoiatus:

Ärge kunagi jooge protseduuri ajal väljutatud lahust.

CARAFE RINSING

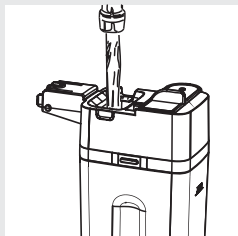
REFILL
WATER TANK

13. Kui masin lõpetab väljutamise, siis täitke veepaak kuni MAX tasemeni värske joogiveega. Vajutage kinnitamiseks nupule “✓”.

Puhastamine ja hooldamine

CARAFE RINSING

FILL CARAFE
WITH FRESH WATER

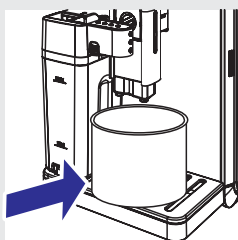


14. Eemaldage piimakarahvin ja nõ masinast.

15. Loputage piimakarahvin põhjalikult ning täitke see kuni MAX tasemeni värske joogiveega. Sisestage piimakarahvin masinasse. Vajutage kinnitamiseks nupule “✓”.

CARAFE RINSING

INSERT THE CARAFE
WITH THE SPOUT
OPEN



16. Tühjendage nõ ning asetage see tagasi kohvikraani alla. Vajutage kinnitamiseks nupule “✓”.

CARAFE RINSING

PLACE A CONTAINER
UNDER THE
CARAFE SPOUT



17. Vajutage kinnitamiseks nupule “✓”.

18. Masin hakkab piimakraanist vett väljutama. Ekraanile kuvatakse järgmine pilt.

19. Tsükli lõpus naaseb masin toodete valmistamise menüüsse.

20. Võtke piimakarahvin lahti ja puhastage see nagu kirjeldatud peatükis “Iganädalane piimakarahvini puhastamine”.

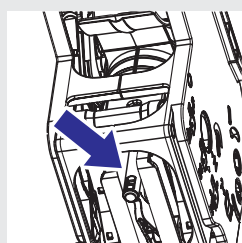
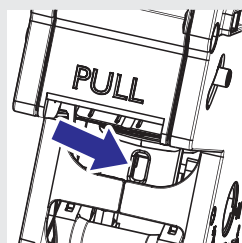
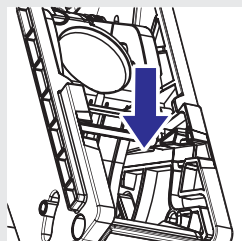
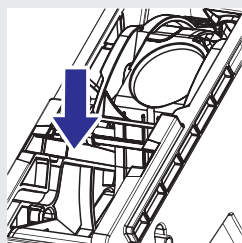
Igakuine kohvi tõmbamise seadmete määrimine

Määrige kohvi tõmbamise seadmeid pärast 500 tassi kohvi valmistamist või vähemalt kord kuus. Kohvi tõmbamise seadmete määrimiseks vajalikku määret saab osta eraldi.

Lisainformatsiooni saamiseks vaadake selle kasutusjuhendi hooldustarvikute lehekülge.

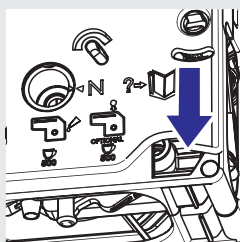
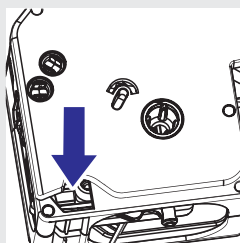
Hoiatus:

Enne kohvi tõmbamise seadmete määrimist peske neid jooksva vee all ja kuivatage need nagu kirjeldatud peatükis "Iganädalane kohvi tõmbamise seadmete puhastamine".



1. Pange määret võrdselt mõlemale külgsuuhile.

2. Määrige ka kolb nagu näidatud joonisel.



3. Määrige sisemised märgised, mis asuvad kohvi tõmbamise seadmete mõlemal küljel.
4. Pange kohvi tõmbamise seadmed masinasse tagasi ning veenduge, et need lukustuvad oma kohale (vaadake peatükki "Iganädalane kohvi tõmbamise seadmete puhastamine").
5. Pange (sisemine) tilkumisalus ja kohvipaksu sahtel tagasi ning sulgege hooldusuks.

Igakuine kohvi tõmbamise seadmete puhastamine kohviõli eemaldaja ("Coffee Oil Remover") abil

Lisaks igapäevasele puhastamisele soovime teil pärast 500 tassi kohvi valmistamist või vähemalt kord kuus läbi viia puhastussükkel, kasutades kohviõli eemaldajat ("Coffee Oil Remover"). See toiming lõpetab kohvi tõmbamise seadmete puhastamise protsessi.

Tooteid "Coffee Oil Remover" ja "Maintenance Kit" on võimalik osta eraldi. Vaadake selle kasutusjuhendi hooldustarvikute lehekülge.

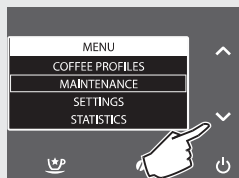
! Hoiatus:

Toote "Coffee Oil Remover" tablette kasutatakse ainult puhastamiseks ja neil ei ole katlakivi eemaldamise võimet. Katlakivi eemaldamiseks kasutage Saeco katlakivi eemaldamise lahust ja järgige juhendeid peatükis "Katlakivi eemaldamine".



1. Vajutage nupule "☺", et siseneda masina peamenüüsse.

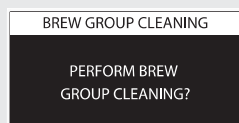
Puhastamine ja hooldamine



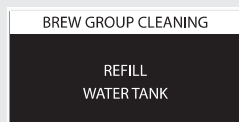
2. Vajutage nupule “✓”, et valida “**MAINTENANCE**”.
3. Vajutage kinnitamiseks nupule “✓”.



4. Vajutage nupule “✓”, et valida “**BREW GROUP CLEANING**”.
5. Vajutage kinnitamiseks nupule “✓”.



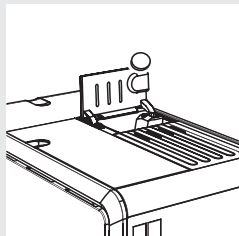
6. Vajutage nupule “✓”, et kinnitada, või nupule “↶”, et naaseda eelmisesse menüüsse.



7. Täitke veepaak kuni MAX tasemeni puhta veega. Vajutage kinnitamiseks nupule “✓”.

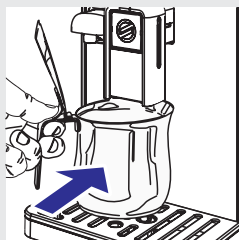


8. Pange ”Coffee Oil Remover” tablett jahvatatud kohvi sahtlisse. Vajutage kinnitamiseks nupule “✓”.

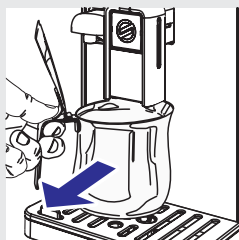


BREW GROUP CLEANING

PLACE A CONTAINER
UNDER THE
DISPENSING SPOUT



BREW GROUP CLEANING



9. Asetage anum (1.5 l) kohvikraani alla. Vajutage nupule “✓”, et alustada puhastussükliga.

⚠ Hoiatus:

Ärge kunagi jooge protseduuri ajal väljutatud lahust.

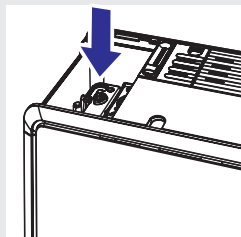
10. Kuvatakse järgmine ikoon. Ekraanil kuvatakse tsükli progressi.

11. Kui masin on lõpetab väljutamise, siis eemaldage ja tühjendage anum.

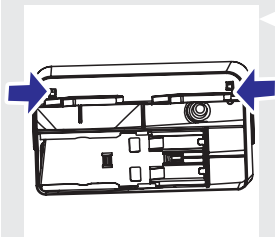
12. Puhastage kohvi tõmbamise seadmed nagu kirjeldatud peatükis “Iganädalane kohvi tõmbamise seadmete puhastamine”.

Iganädalane kohviubade leetri, aluse ning sahtli puhastamine

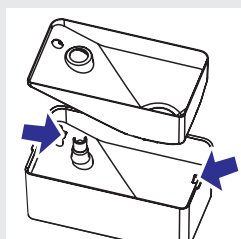
Puhastage kohvipaksu sahtlit, alust ning kohviubade sahtlit kord nädalas riidega, et eemaldada neilt tolm ning kohvijäägid.



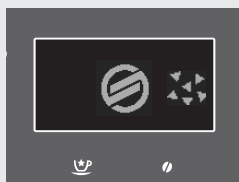
Aluse eemaldamiseks tõmmake konkse kohviubade leetri põhjas. Seda on kuvatud ka järgmisel joonisel.



Pärast puhastamist pange alus tagasi kohviubade letrisse.



Katlakivi eemaldamine



Katlakivi eemaldamise protsess võtab umbes 35 minutit aega.

Katlakivi on naturaalne vee osa, mis tekib masina kasutamisel. Seda tuleb regulaarselt eemaldada, kuna võib takistada vee ja kohvi liikumist teie masinas. Masin annab ise teada, kui katlakivi on vaja eemaldada. Kui ekraanil kuvatakse järgmine ikoon, siis peate masinast katlakivi eemaldama.

! Hoiatus:

Kui te oma masinal katlakivi ei eemalda, võib see lõppeda sellega, et teie masin enam ei tööta ning sellisel juhul garantii parandamist ei kata.



Kasutage vaid Saeco katlakivi eemaldamise lahust. See on spetsiaalselt välja arendatud, et tagada masina töövoime.

Saeco katlakivi eemaldamise lahust saate eraldi osta. Lisainformatsiooni saamiseks vaadake selle kasutusjuhendi hooldustarvikute lehekülge.

⚠ Hoiatus:

Ärge kunagi jooge katlakivi eemaldamise lahust ega ühtegi vedelikku, mis katlakivi eemaldamise tsükli käigus väljutatakse. Ärge kasutage kunagi äädikat katlakivi eemaldajana.

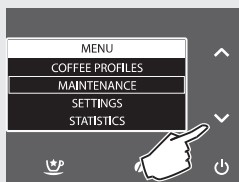
☰ Märkus:

Ärge lülitage masinat katlakivi eemaldamise protsessi ajal välja. Vastasel juhul on vaja katlakivi eemaldamise protsessi uuesti algusest alustada.

Katlakivi eemaldamise tsükli alustamiseks järgige allpool olevaid juhiseid:



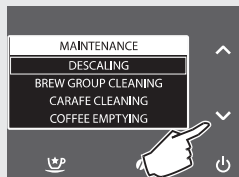
1. Vajutage nupule “☰”, et siseneda masina peamenüüsse.



2. Vajutage nupule “✓”, et valida “MAINTENANCE”.

3. Vajutage kinnitamiseks nupule “✓”.

Katlakivi eemaldamine



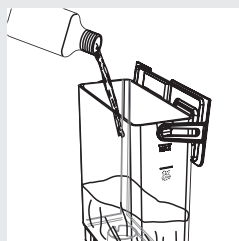
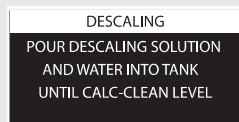
4. Vajutage nupule “✓”, et kinnitada “DESCALING” valik.

Märkus:

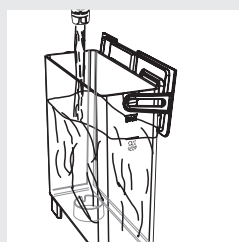
Kui vajutate kogemata nupule “✓”, siis vajutage katkestamiseks nupule “↶”.



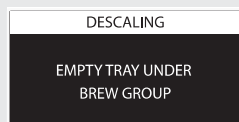
5. Vajutage kinnitamiseks nupule “✓”.



6. Eemaldage veepaak ja ”INTENZA+” veefilter (kui see on paigaldatud) ning sisestage masinaga kaasas olnud väike valge filter. Kallake kogu Saeco katlakivi eemaldamise lahus veepaaki.



7. Täitke veepaak puhta joogiveega, kuni CALC CLEAN tasemeni. Asetage veepaak tagasi masinasse. Vajutage nupule “✓”.

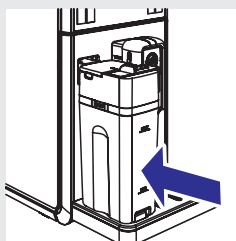


8. Tühjendage tilkumisalus (sisemine)/(välimine). Vajutage nupule “✓”.

Katlakivi eemaldamine

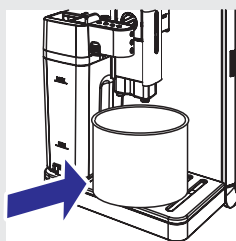
DESCALING

FILL HALF CARAFE WITH WATER. INSERT IN BREWING POSITION



DESCALING

PLACE A CONTAINER UNDER THE DISPENSING SPOUT



DESCALING

PAUSE

DESCALING

START

RINSING

RINSE TANK & FILL WITH WATER

RINSING

EMPTY TRAY UNDER BREW GROUP

9. Täitke pool piimakarahvinist värse veega ning sisestage karahvin masinasse. Keerake piimakraan paremale üles “☰” ikooni. Vajutage nupule “✓”.

10. Asetage suur anum (1.5 l) nii piimakraani kui ka kohvikraani alla. Vajutage nupule “✓”.

11. Masin hakkab nüüd katlakivi eemaldamise lahust mõningaste ajavahemike tagant väljutama. Ekraanil kuvatakse tsükli progress.

☰ Märkus:

Kui teil on vaja anumad tühjendada, siis vajutage protsessi peatamiseks nupule “↶”. Protsessi jätkamiseks vajutage nupule “✓”.

12. See teade tähendab esimese etapi lõppemist. Veepaaki on vaja loputada. **Täitke veepaak puhta joogiveega kuni MAX tasemeni.** Vajutage nupule “✓”.

13. Tühjendage tilkumisalus (sisemine) ja asetage see tagasi oma kohale. Vajutage seejärel nupule “✓”.

Katlakivi eemaldamine

RINSING

FILL HALF CARAFE
WITH WATER. INSERT
IN BREWING POSITION

14. Tühjendage piimakarahvin ja täitke pool sellest puhta veega. Sisestage see tagasi masinasse ning jätke piimakraan avatuks. Vajutage nupule “✓”.

RINSING

PLACE A CONTAINER
UNDER THE
DISPENSING SPOUT

15. Tühjendage anum ja asetage see tagasi piimakraani ja kohvikraani alla. Vajutage nupule “✓”.

RINSING

PAUSE



16. Masin alustab loputustsükli.



Märkus:

Kui soovite anumat protsessi ajal tühjendada ning loputustsükli peatada, siis vajutage nupule “↶”. Tsükli jätkamiseks vajutage nupule “✓”.



Märkus:

Loputustsükkel teostatakse selleks, et puhastada veeringlust kindla koguse veega, et säilitada masina töövõime. Kui veepaak ei ole täidetud veega MAX tasemeni, võib masina loputamiseks minna kaks või rohkem loputustsükleid.

17. Kui loputustsükliks vajalik kogus vett on väljutatud, lõpetab masin automaatselt katlakivi eemaldamise tsükli.



Märkus:

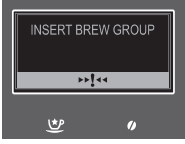
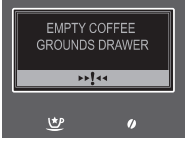

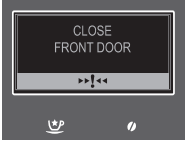
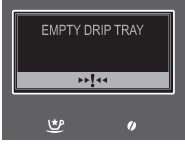


Oodake, kuni loputamine lõpeb.




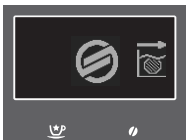
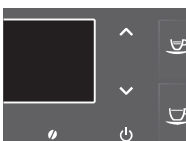
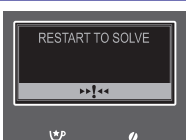
18. Katlakivi eemaldamise protsessi lõppedes teostab masin automaatse loputustsükli. Oodake, kuni see lõpeb, enne kui eemaldate ja tühjendate nõu.
19. Võtke piimakarahvin lahti ja peske see, nagu kirjeldatud peatükis “Iganädalane piimakarahvini puhastamine”.
20. Tühjendage tilkumisalus (sisemine) ja asetage see tagasi.
21. Eemaldage väike valge filter ning paigaldage “INTENZA+” veefilter (kui on olemas) tagasi veepaaki.



Märkus:

Katlakivi eemaldamise protsessi lõppedes peske kohvi tõmbamise seadmed nagu kirjeldatud peatükis “Iganädalane kohvi tõmbamise seadmete puhastamine”.

| Kuvatud sõnum | Sõnumi tähendus |
|---|---|
|  | <p>Täitke kohviubade lehter.</p> |
|  | <p>Asetage kohvi tõmbamise seadmed masinasse.</p> |
|  | <p>Sisestage kohvipaksu sahtel ja sisemine tilkumisalus.</p> |
|  | <p>Tühjendage kohvipaksu sahtel.</p> <p> Märkus:</p> <p>Kohvipaksu sahtlit tuleb tühjendada vaid siis, kui masin on sisse lülitatud ning seda nõuab. Kui tühjendate kohvipaksu sahtlit, kui masin on välja lülitatud, ei salvesta ta seda, et olete kohvipaksu sahtlit tühjendanud.</p> |
|  | <p>Sulgege hooldusuks.</p> |
|  | <p>Võtke veepaak välja ning täitke see. Te võite veepaagi täita ka läbi selle jaoks mõeldud ava kaanes.</p> |
|  | <p>Avage hooldusuks ning tühjendage sisemine tilkumisalus.</p> <p> Märkus:</p> <p>Kui seda tehakse, kui masin on sisse lülitatud, siis salvestatakse, et kohvipaksu sahtel on tühi ning loendur nullitakse; seetõttu on oluline tühjendada ka kohvipaksu sahtel.</p> |
|  | <p>Sisestage kohviubade lehter ja/või kaas.</p> |

| Kuvatud sõnum | Sõnumi tähendus |
|---|---|
|  | <p>Sisestage veekraan, et väljutamist alustada. Väljumiseks vajutage nupule “ESC”.</p> |
|  | <p>Enne väljutamise alustamist sisestage piimakarahvin, millel on piimakraan avatud.</p> |
|  | <p>Masinast on vaja katlakivi eemaldada. Järgige samme selle kasutusjuhendi peatükis “Katlakivi eemaldamine”.</p> <p><u>Kui te katlakivi ei eemalda, siis teie masin võib lõpetada töötamise. Garantii EI KATA kahjusid, mis on põhjustatud sellest, et katlakivi ei eemaldata piisavalt tihti.</u></p> |
|  | <p>“INTENZA+” veefilter tuleb vahetada.</p> |
|  | <p>Vilkuv punane tuluke. Vajutage ükskõik millisele nupule, et puhkerežiimist väljuda.</p> |
|  | <p>Märkige ülesse pildil kuvatud veakood (E xx).</p> <p>Lülitage masin välja, oodake 30 sekundit ja lülitage see uuesti tööle. Proovige protseduuri 2 - 3 korda korrata.</p> <p>Kui probleem ei lahendu, pöörduge lähimasse Philips Saeco klienditeeninduskeskusesse ning öelge neile ülesmääritud veakood. Te leiate klienditeeninduse kontaktid grantiilehelt või veebilehelt www.philips.com/support.</p> |

Probleemide lahendamine


See peatükk annab ülevaate kõige tavalisematest probleemidest, mis võivad tekkida teie masinaga. Kui te ei suuda probleemi lahendada allpool oleva informatsiooni abil, külastage veebilehte www.philips.com/support, et näha nimekirja korduma kippuvatest küsimustest (FAQ) või võtke ühendust oma riigi Philips Saeco klienditeenindusega. Te leiate klienditeeninduse kontaktid grantiilehelt või veebilehelt www.philips.com/support.

| Probleem | Põhjused | Lahendus |
|---|--|---|
| Masin ei lülitu sisse. | Masin ei ole ühendatud vooluvõrku | Ühendage masin vooluvõrku. |
| | Voolunupp on positsioonis "0". | Lülitage voolunupp asendisse "1". |
| Tilkumisolus saab täis, kuigi vett ei ole väljutatud. | Mõnikord väljutab masin vett automaatselt tilkumisolusele, et loputada ringlusi ning tagada optimaalne masina toimimine. | See on normaalne masina käitumine. |
| Kohv ei ole piisavalt kuum. | Tassid on külmad. | Soojendage tassid kuuma veega või kasutage kuuma vee kraani. |
| | Jookide temperatuur on programmeerimise menüüs seatud madala (Low) peale. | Veenduge, et jookide programmeerimise menüüs on temperatuur seatud keskmise (Normal) või kõrge (High) peale. |
| | Olete kohvisse külma piima lisanud. | Külm piim alandab lõpptoote temperatuuri. Seetõttu eelsoojendage piima enne selle kohvisse lisamist. |
| Kuuma vett ei väljutata. | Kuuma vee kraan on ummistunud või must. | Puhastage kuuma vee kraan (vaadake peatükki "Puhastamine ja hooldamine"). Kontrollige, kas see on ummistunud, vaadates toru otsast sisse. Kasutage nõela, et teha auk läbi ummistuse. |
| Masin ei täida tassi täielikult. | Masin ei ole programmeeritud. | Sisenege jookide programmeerimise menüüsse ning kohandage kohvi koguse seadistus iga joogi jaoks sobivaks. |

Probleemide lahendamine

| Probleem | Põhjusted | Lahendus |
|---|--|---|
| Kohv ei ole piisavalt kreemikas (vaadake märkust). | Kohvisort ei sobi, kohv ei ole värskelt röstitud või jahvatus on liiga jäme. | Muutke kohvisorti või kohandage jahvatamist nagu kirjeldatud peatükis "Keraamilise kohvijahvataja kohandamine". |
| | Kohvioad või jahvatatud kohvi on liiga vanad. | Veenduge, et kasutate värskaid kohviubasid või värsket jahvatatud kohvi. |
| Piima ei vahustata. | Piimakraan ei ole korrektset välja tõmmatud. | Veenduge, et piimakraan on korrektset välja tõmmatud kuni "☰" ikoonini. |
| | Piimakarahvini ei ole korrektset kokku pandud või on mõni osa puudu. | Veenduge, et imitoru on korrektset sisestatud. Kõik osad peavad olema korrektset kokku pandud nagu kirjeldatud peatükis "Iganädalane piimakarahvini puhastamine". |
| Masinal võtab kaua aega, et üles soojeneda, või vee kogus, mis veetorust tuleb, on liiga väike. | Masinal on katlakivi ummistus. | Puhastage masin katlakivist. |
| Kohvi tõmbamise seadmeid ei saa eemaldada. | Kohvi tõmbamise seadmed on paigast ära. | Lülitage masin sisse. Sulgege hooldusüks. Kohvi tõmbamise seadmed lähevad automaatselt õigesse asendisse. |
| | Kohvipaksu sahtel on masinas. | Eemaldage esmalt kohvipaksu sahtel ja seejärel kohvi tõmbamise seadmed. |
| Kohvi tõmbamise seadmete all või peal on palju jahvatatud kohvi. | Kasutatav kohvi ei pruugi olla sobiv automaatsete kohvimasinate jaoks. | Võib olla on vajalik muuta kohvitüüpi või kohvijahvataja seadistusi (vaadake peatükki "Keraamilise kohvijahvataja kohandamine"). |
| | Masin toodab jahvatatud kohvi, mis on liiga märg või liiga kuiv. | Masin kohandab ennast automaatselt pärast mitme tassi kohvi valmistamist, et optimeerida kohvi eraldamist. Võib võtta 2-3 toote valmistamist, kuni jahvataja on kohandatud. See ei ole masina viga. |

Probleemide lahendamine

| Probleem | Põhjused | Lahendus |
|---|---|---|
| Masin toodab jahvatatud kohvi, mis on liiga märg või liiga kuiv. | Jahvatajat peab kohandama. | Keraamilise kohvijahvataja kohandamisel saate kohandada jahvatatava kohvi kvaliteeti. Kui see on liiga märg, muutke jahvatust jämedamaks. Kui see on liiga kuiv, muutke jahvatust peenemaks. Vaadake peatükki "Keraamilise kohvijahvataja kohandamine" |
| Masin jahvatab kohviube, kuid kohvi ei väljuta (vaadake märkust). | Vett ei ole. | Täitke veepaak ning loputage ringlust (vaadake peatükki "Manuaalne loputustsükkel"). |
| | Kohvi tõmbamise seadmed on mustad. | Puhastage kohvi tõmbamise seadmed (vaadake peatükki "Iganädalane kohvi tõmbamise seadmete puhastamine"). |
| | See võib juhtuda, kui masin automaatselt kohvi kogust kohandab. | Valmistage mõned kohvid nagu kirjeldatud peatükis "Saeco kohanemissüsteem". |
| | Kohvikraan on must. | Puhastage kohvikraan. |
| Kohv on lahja (vaadake märkust). | See võib juhtuda, kui masin automaatselt kohvi kogust kohandab. | Valmistage mõned kohvid nagu kirjeldatud peatükis "Saeco kohanemissüsteem". |
| | Kohvi on liiga paksuks jahvatatud. | Vahetage kohvi segu või muutke jahvataja seadistusi nagu kirjeldatud peatükis "Keraamilise kohvijahvataja kohandamine". |
| | Kohviubade lehtri nuppu on liigutatud. | Liigutage kohviubade lehtri nupp asendisse  ". |
| Kohvi valmistatakse liiga aeglaselt (vaadake märkust). | Kohvi on liiga väikseks jahvatatud. | Vahetage kohvi segu või muutke jahvataja seadistusi nagu kirjeldatud peatükis "Keraamilise kohvijahvataja kohandamine". |
| | Ringlus on ummistunud. | Puhastage masin katlakivist. |
| | Kohvi tõmbamise seadmed on mustad. | Puhastage kohvi tõmbamise seadmed (vaadake peatükki "Iganädalane kohvi tõmbamise seadmete puhastamine"). |

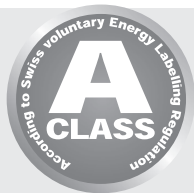
Probleemide lahendamine

| Probleem | Põhjused | Lahendus |
|----------------------------|---------------------------|--|
| Kohvikraanist lekib kohvi. | Kohvikraan on ummistunud. | Puhastage kohvikraan ja selle avad ning sisestage see korrektset tagasi masinasse. |



Märkus:

Need probleemid on normaalsed, kui kohvisorti on muudetud või kui masin on alles paigaldatud. Sellisel juhul oodake, kuni masin teostab enda kohandamise operatsioonid nagu kirjeldatud peatükis "Saeco kohanemissüsteem".



Puhkerežiim

Saeco täiendatud espressomasin on loodud energiat säästvana nagu märgitud A klassi energiamärgil.

Pärast kindlat kasutaja poolt määratud mitteaktiivset perioodi (vaadake peatükki "Masina programmeerimine") lülitub masin automaatselt välja. Kui olete valmistanud kohvi, viib masin välja lülitamise käigus läbi loputustsükli.

Puhkerežiimis on energiatarbimine vähem kui 1 Wh.

Masina sisselülitamiseks vajutage nupule "⏻" (kui voolulüliti masina taga on "I" asendis). Sellisel juhul viib masin läbi loputustsükli vaid juhul, kui boiler on külm.

Masinat saab ka manuaalselt puhkerežiimi lülitada, hoides kauem kui 3 sekundit all nuppu STAND-BY.

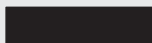
☰ Märkus:

1. Puhkerežiimi ei saa aktiveerida, kui olete hooldusukse lahti jättnud.
2. Masin võib viia läbi loputustsükli, kui puhkerežiim on aktiveeritud. Tsükli saab katkestada, vajutades nupule "↶".

Masinat saab taas sisse lülitada:

1. Vajutades ükskõik millisele juhtpaneeli nupule.
2. Avades hooldusukse (kui ukse sulgete, läheb masin tagasi puhkerežiimi).

Punane tuluke nupul "⏻" vilgub, kui masin on puhkerežiimis.



Masina ära viskamine

Seda toodet ei tohi ära visata tavalise olmeprügi hulgas. See tuleb viia vastavasse ümbertöötlemise punkti. Sellega aitate kaitsta keskkonda.

- Pakendimaterjali saab ümber töödelda.
- Masin: Eemaldage seade vooluvõrgust ning lõigake voolujuhe läbi.
- Viige seade ja voolujuhe teeninduskeskusesse või avalikku jäätmekäitluspunkti.

See toode vastab Euroopa Liidu direktiivile 2002/96/EC.

Sümbol tootel või pakendil viitab, et seda toodet ei tohi ära visata tavalise olmeprügi hulgas. See tuleb viia vastavasse elektrooniliste ja elektriliste seadmete ümbertöötlemise punkti.

Kui toode visatakse õigesti ära, aitab see vältida negatiivseid tagajärgi keskkonnale ja inimtervisele, mis võivad tekkida vana seadme valesti ära viskamisest. Lisainformatsiooni saamiseks selle toote ära viskamise kohta kontakteeruge kohaliku linnavalitsusega, oma majapidamise prügiveo firmaga või poega, kust seade osteti.

Tootjal on õigus teha muudatusi masina tehnilistes andmetes.

| | |
|---|---|
| Nominaalne pingeline - voolunäitajad - vooluvarustus | Vaadake silti masinal |
| Kesta materjal | Termoplastik/ metall |
| Mõõdud (l x k x s) | 210 x 360 x 460 mm |
| Kaal | 13 kg |
| Voolujuhtme pikkus | 800 – 1200 mm |
| Juhtpaneel | Esiküljel |
| Tassi suurus | 110 mm |
| Veepaak | 1.7 liitrit - eemaldatav |
| Kohviubade leetri mahutavus | 270 g |
| Kohvipaksu sahtli mahutavus | 20 |
| Pumba rõhk | 15 baari |
| Boiler | Roostevabast terasest |
| Ohutusmehhanism | Boileri rõhu kaitseventiil - topelt ohutustermostaat - termokaitse |

Garantii

Lisainformatsiooni saamiseks garantii ja seotud tingimuste kohta lugege garantiilehte, mis on eraldi kaasa pandud.

Teenindus

Me soovime, et jääksite oma Philips Saeco kohvimasinaga rahule.

Kui te pole veel teinud, siis registreerige oma ost aadressil **www.philips.com/welcome**, et saaksime sinuga ühenduses olla ning saata puhastamise ja katlakivi eemaldamise kohta meeldetuletusi.

Kui te vajate teenindust või tuge, külastage Philipsi veebilehte aadressil **www.philips.com/support** või võtke ühendust oma riigi Philips Saeco infoliiniga.

Kontaktinformatsiooni leiате garantiilehelt, mis on eraldi kaasa pakitud, või aadressilt **www.philips.com/support**.

Kasutage masina puhastamiseks ja katlakivi eemaldamiseks ainult Saeco hooldustarvikuid. Tooteid on võimalik osta Philipsi internetipoest aadressilt www.shop.philips.com/service, kohalikult edasimüüjalt või autoriseeritud teeninduskeskustest.

Kui teil esineb probleeme sobivate hooldustarvikute saamisega, võtke ühendust oma riigi Philips Saeco infoliiniga.

Kontaktinformatsiooni leiate garantilehelt, mis on eraldi kaasa pakitud, või aadressilt www.philips.com/support.

Ülevaade hooldustoodetest



- Katlakivi eemaldamise lahus CA6700



- INTENZA+ veefilter Ca6702



- Määre HD5061

Hooldustarvikud



- Kohviõli eemaldaja Ca6704



- Piimaringluse puhastaja CA6705

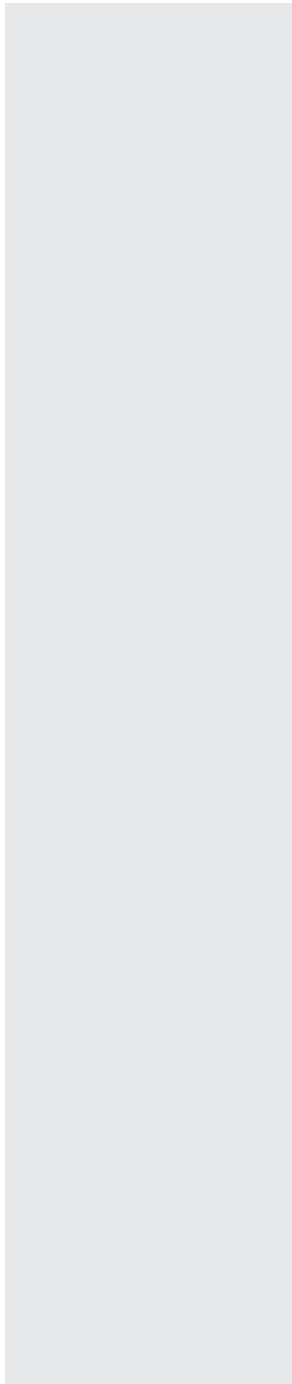


- Hooldustarvikute pakk CA6706

Lisaseadmed



- Eemaldatav kohviubade lehter CA6807

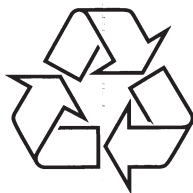


A series of horizontal dotted lines for writing notes, consisting of 25 lines.

Dotted lines for writing notes.

Tootja säilitab õigused muuta seadet ilma sellest eelnevalt ette teatamata.

www.philips.com/saeco



Külastage Philipsit internetis
<http://www.philips.com>