

Always here to help you / 始终如一地为您提供帮助

Register your product and get support at / 请登录以下网址并得到相应的帮助
www.philips.com/welcome

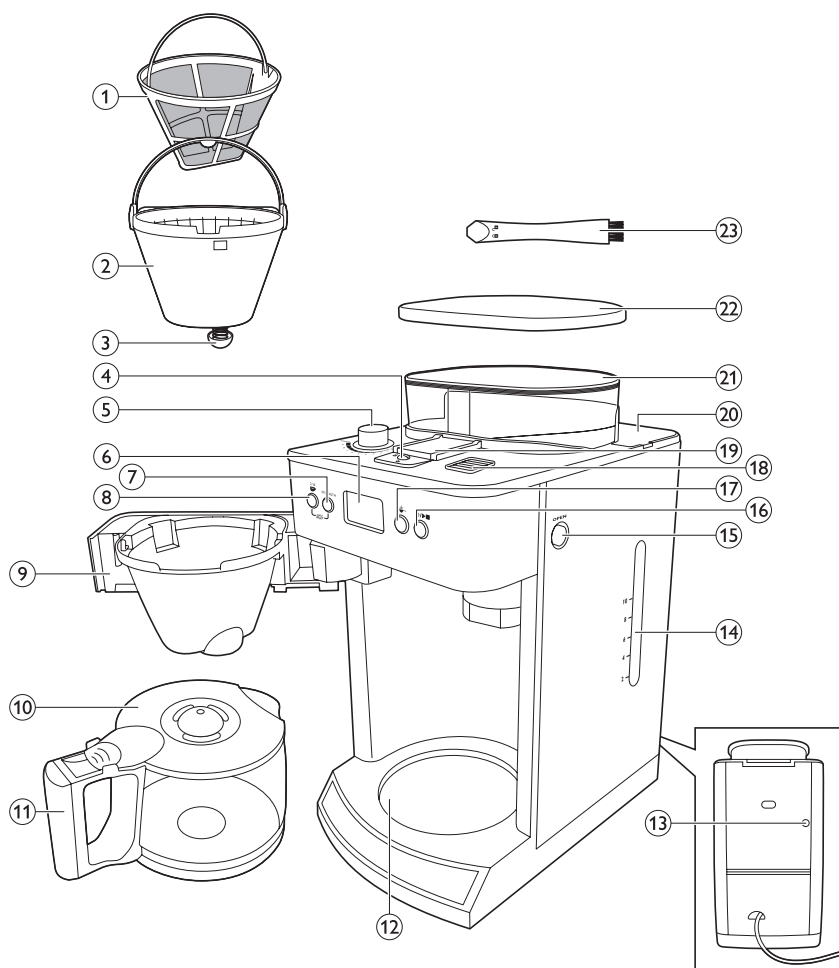
HD7751



EN	User manual	5
KO	사용 설명서	12
CN-S	用户手册	19

PHILIPS





1 Introduction

Congratulations on your purchase and welcome to Philips! To fully benefit from the support that Philips offers, register your product at www.philips.com/welcome.

2 General description (Fig. 1)

- 1 Permanent filter
- 2 Filter basket
- 3 Drip stop
- 4 Lock of coffee bean chute
- 5 Grind selection knob
- 6 Display
- 7 STRENGTH button
- 8 2-10 cups button
- 9 Filter basket holder
- 10 Jug lid
- 11 Glass jug
- 12 Hotplate
- 13 Overflow hole
- 14 Water reservoir with water level window
- 15 OPEN button for filter basket holder
- 16 On/off, start/standby button
- 17 Pre-ground coffee button
- 18 Steam vent
- 19 Lid of coffee bean chute
- 20 Water reservoir lid
- 21 Coffee bean container
- 22 Coffee bean container lid
- 23 Cleaning brush

3 Important

Read this user manual carefully before you use the appliance and save it for future reference.

3.1 Danger

- Never immerse the appliance in water or any other liquid, nor rinse it under the tap.
-

3.2 Warning

- Check if the voltage indicated on the bottom of the appliance corresponds to the local mains voltage before you connect the appliance.
- If the mains cord is damaged, you must have it replaced by Philips, a service centre authorised by Philips or similarly qualified persons in order to avoid a hazard.
- This appliance is not intended for use by persons (including children) with reduced physical, sensory or mental capabilities, or lack of experience and knowledge, unless they have been given supervision or instruction concerning use of the appliance by a person responsible for their safety.
- Children should be supervised to ensure that they do not play with the appliance.
- Keep the mains cord out of the reach of children. Do not let the mains cord hang over the edge of the table or worktop on which the appliance stands.
- Do not touch the grinding burrs of the appliance, especially when the appliance is connected to the mains.
- Keep the packaging materials (plastic bags, cardboard buffers, etc.) out of the reach of children, as they are not a toy.
- Do not touch the hot surfaces of the appliance when it operates.
- This appliance is designed to grind beans and make coffee. Use it correctly and with care to avoid scalding by hot water and steam.
- Do not use the appliance if the plug, the mains cord or the appliance itself is damaged.

- If a problem occurs that you cannot solve by means of this user manual, contact the Consumer Care Centre in your country. If the problem cannot be solved, take the appliance to a service centre authorised by Philips for examination or repair. Do not attempt to repair the appliance yourself, otherwise your guarantee becomes invalid.

3.3 Caution

- Do not place the appliance on a hot surface and prevent the mains cord from coming into contact with hot surfaces.
- Unplug the appliance if problems occur during grinding or brewing and before you clean it.
- The jug is hot during and after brewing. Always hold the jug by its handle.
- Never use the jug in a microwave oven.
- Do not move the appliance while it is operating.
- Wait until the appliance has cooled down before you store it. The hotplate and the coffee jug may be hot.
- After you have unpacked the appliance, make sure it is complete and undamaged. If in doubt, do not use the appliance but contact the Consumer Care Centre in your country.
- This appliance is intended for normal household use only. It is not intended for use in environments such as staff kitchens of shops, offices, farms or other work environments. Nor is it intended to be used by clients in hotels, motels, bed and breakfasts and other residential environments.

3.4 Electromagnetic fields (EMF)

This Philips appliance complies with all standards regarding electromagnetic fields (EMF). If handled properly and according to the instructions in this user manual, the appliance is safe to use based on scientific evidence available today.

4 Before first use

4.1 Flushing the appliance

You need to flush the coffeemaker once before first use.

- 1 Put the mains plug in the wall socket.
 - *The start/standby button lights up.*
- 2 Press the start/standby button (Fig. 2).
 - *The display lights up and the appliance beeps.*

Note:

If you do not press any button within 5 minutes, the appliance goes into standby mode. In this case, the display goes out and only the start/standby button stays on to indicate that the appliance is still switched on. In standby mode, you can press any button to reactivate the appliance.

- 3 Open the water reservoir lid. Fill the water reservoir with fresh cold water **up to the 10-cup indication (Fig. 3).**

Note:

Do not put coffee beans or ground coffee in the appliance.

- 4 Close the water reservoir lid.
- 5 Place the jug on the hotplate (Fig. 4).

Note:

Make sure the lid is on the jug and the jug is properly placed on the hot plate. The spout of the jug has to face forward into the appliance. If the lid is not on the jug or the jug is not properly placed, the drip stop function is automatically activated (see chapter 'Using the appliance', section 'Drip stop function').

- 6 Press the start/standby button (Fig. 5).
 - *The appliance beeps and the freshness indicator appears on the display.*
- 7 Press the pre-ground coffee button to switch off the grinder (Fig. 6).
 - *The button lights up when you press it.*

Note:

When you switch off the grinder, the number of cups and the strength setting are not shown on the display.

- 8** Press the start/standby button to start the brewing process (Fig. 7).
- 9** Let the appliance operate until all the water has flowed into the jug.
 - *The coffeemaker produces 5 beeps when the brewing process is finished.*
- 10** Press the start/standby button to stop the brewing/ keep-warm process. (Fig. 5)
- 11** Empty the jug.

5 Using the appliance

5.1 Filling the water reservoir

- 1** Open the water reservoir lid and fill the water reservoir with the required amount of cold water (Fig. 3).

There are indications for 2 to 10 cups (275ml to 1375ml) on the water level window and on the jug. You can use these indications to determine how much water to put in the water reservoir: Keep in mind that the amount of brewed coffee will be slightly less, since ground coffee absorbs water.

Tip:

Use the jug to fill the water reservoir with the required amount of water.

Note: (Fig. 8)

Do not fill the water reservoir beyond the 10-cup indication, otherwise water spills from the opening at the back.

5.2 Using coffee beans

Warning:

Do not put espresso coffee beans in the coffee bean container. Only use regular coffee beans.

Warning:

Always keep the water reservoir lid closed when you fill the coffee bean container with coffee beans. Otherwise coffee beans can fall into the water reservoir and block up the water inlet.

- 1** Press the OPEN button on the right-hand side of the appliance to open the filter basket holder. (Fig. 9)
- 2** Place a paper filter (no. 4) or the permanent filter in the filter basket to collect the ground coffee. (Fig. 10)
- 3** Remove the coffee bean container lid (1) and fill the container with coffee beans (2). Make sure there are enough coffee beans in the container for the amount of coffee you want to brew (Fig. 11).

Note:

Always make sure the bean container is at least half full.

Warning:

The maximum capacity of the coffee bean container is 250g. To prevent the grinder from jamming, do not exceed this amount.

Warning:

To prevent the grinder from jamming, do not use unroasted or caramelised beans.

- 4** Turn the grind selection knob to select the desired type of grind (from fine to coarse). There are nine grind settings (Fig. 12).

Tip:

We advise you to experiment with the different grind settings to find out which setting you prefer.

5 To select the number of cups, press the 2-10 cups button as many times as the desired number of cups (Fig. 13).

- *The 2-10 cups button lights up when you press it.*
- *The selected number of cups appears on the display.*

Note:

The appliance uses all the water in the water tank. Make sure that the number of cups you select with the 2-10 cups button equals the amount of water that you have poured into the water reservoir. If you select a number of cups that is smaller than the amount of water, the coffee becomes weaker than you intended.

6 Press the STRENGTH button once or several times until the desired coffee strength is selected (mild, medium or strong) (Fig. 14).

- *The STRENGTH button lights up when you press it.*
- *The display shows the selected coffee strength.*

7 Press the start/standby button to start the brewing process (Fig. 15).

Warning:

Keep away from the steam vent during brewing, as hot steam escapes through the vent.

- *The grinder grinds the required amount of coffee beans.*
- *The freshness indicator flashes quickly on the display until the brewing process is finished (Fig. 16).*
- *The coffeemaker beeps 5 times when the brewing process is finished.*
- *The hotplate switches on automatically.*

Warning:

Do not touch the hotplate while it is on, as it gets hot.

8 Wait until the coffeemaker has stopped beeping before you remove the jug from the hotplate.

Note:

After brewing, coffee drips from the filter basket for several seconds.

- *The freshness indicator flashes slowly on the display for 120 minutes after brewing, to indicate that the coffee is fresh.*

9 If you do not need the hotplate to keep the coffee hot, press the start/standby button to put the appliance in standby mode (Fig. 17).

- *The appliance produces a long beep and the start/standby button stays on to indicate that the appliance is still switched on.*

Note:

If you do not press the start/standby button to put the appliance in standby mode, the appliance goes into standby mode automatically after 120 minutes. The start/standby button stays on to indicate that the appliance is still plugged into the mains.

Note:

You can press any button to activate the appliance and brew coffee again.

5.3 Using pre-ground coffee

If you want to use pre-ground coffee instead of coffee beans, follow the steps below.

- 1** Fill the water reservoir with water, as described in 'Filling the water reservoir'.
- 2** Press the OPEN button on the right-hand side of the appliance to open the filter basket holder: (Fig. 9)
- 3** Place a paper filter (no. 4) or the permanent filter in the filter basket. (Fig. 18)
- 4** Press the pre-ground coffee button to switch off the grinder (Fig. 6).
 - *The button lights up when you press it.*

Note:

When you switch off the grinder, the number of cups and the strength setting are not shown on the display.

- Put pre-ground coffee in the paper filter or in the permanent filter.

Note:

How much pre-ground coffee you use is a matter of personal taste. For a medium-strong cup of coffee, use one measuring spoon (approximately 6g) for each cup (125ml).

- Close the filter basket holder and place the jug on the hotplate.
- Follow steps 7, 8 and 9 in section 'Using coffee beans'.

5.4 Drip stop function

The drip stop function enables you to remove the jug from the coffeemaker before the brewing process is finished. When you remove the jug, the drip stop stops the flow of coffee into the jug.

Note:

The brewing process does not stop when you remove the jug. If you do not put the jug back onto the hotplate within 20 seconds, the filter basket overflows.

6 Cleaning and maintenance

6.1 Cleaning after every use

Warning:

Never immerse the appliance in water or any other liquid, nor rinse it under the tap.

- Remove the mains plug from the wall socket.
- Wipe the outside of the coffeemaker and the hotplate with a damp cloth.
- Clean the filter basket, the permanent filter and the glass jug with hot water and some washing-up liquid or clean them in the dishwasher.

6.2 Cleaning the coffee bean chute

You have to clean the coffee bean chute every 1 to 2 weeks, depending on the frequency of use.

- Put the mains plug in the wall socket.
- Press the start/standby button (Fig. 2).
 - The start/standby button and the display lights up.*
- Press the start/standby button and then remove the mains plug from the wall socket.
- Insert the flat end of the cleaning brush handle into the chute lock and turn the lock to the 'open' position. (Fig. 19)
- Open the lid of the coffee bean chute (Fig. 20).
- Use the cleaning brush to brush ground coffee residues into the lower part of the chute (Fig. 21).

Tip:

Place a paper filter or the permanent filter in the filter basket to collect the ground coffee.

- The ground coffee residues fall into the filter basket.*
- Close the lid of the coffee bean chute and turn the lock to the 'locked' position (Fig. 22).
 - Remove the paper filter with the ground coffee residues and throw it away.

6.3 Descaling the coffeemaker

When the message 'CALC' appears on the display (after approx. 60 brewing processes), you need to descale the coffeemaker, as scale can clog the coffeemaker.

Regular descaling prolongs the life of the appliance and guarantees optimal brewing results and a constant brewing time for a long time.

Descal the appliance:

- every 120 brewing cycles if you use soft water (up to 18dH).
- every 60 brewing cycles if you use hard water (over 18dH).

You can contact your local water board for information about the water hardness in your area.

Note:

If you are not aware of the water hardness in your area and are not in a position to contact your local water board, we advise you to descale the appliance every time the 'CALC' message appears on the display.

Note:

To remove the 'CALC' message from the display, press the 2-10 CUPS button and the STRENGTH button simultaneously.

- 1 Open the water reservoir lid.
- 2 Fill the water reservoir with 7 cups of white vinegar (4% acetic acid) and 3 cups of water (Fig. 23).
- 3 Place a paper filter (no. 4) in the filter basket and close the filter basket holder.
- 4 Place the empty jug on the hotplate (Fig. 4).
- 5 Put the mains plug in the wall socket.
- 6 Press the start/standby button.
- 7 Press the pre-ground coffee button to switch off the grinder. Then press the start/standby button to start the brewing process.
- 8 Wait until half of the vinegar-water solution has flowed into the jug. Then press the start/standby button to stop the brewing process and let the solution soak for at least 15 minutes.
- 9 Press the start/standby button to switch the coffeemaker back on and wait until the rest of the solution has flowed into the jug. Then press the start/standby button to put the appliance in standby mode.
- 10 Empty the jug and throw away the paper filter.
- 11 Fill the water reservoir with cold water and press the start/standby button to start another brewing process. Let the coffeemaker complete the entire brewing process and empty the jug.
- 12 Repeat step 12 until the water no longer tastes or smells like vinegar.
- 13 Clean the filter basket and the jug with hot water and some washing-up liquid.

7 Ordering accessories

To buy accessories or spare parts, visit www.shop.philips.com/service or go to your Philips dealer. You can also contact the Philips Consumer Care Centre in your country (see the worldwide guarantee leaflet for contact details).

8 Environment

- Do not throw away the appliance with the normal household waste at the end of its life, but hand it in at an official collection point for recycling. By doing this, you help to preserve the environment (Fig. 24).
-

9 Guarantee and support

If you need information or support, please visit www.philips.com/support or read the separate worldwide guarantee leaflet.

10 Troubleshooting

This chapter summarises the most common problems you could encounter with the appliance. If you are unable to solve the problem with the information below, visit www.philips.com/support for a list of frequently asked questions or contact the Consumer Care Centre in your country.

The appliance does not work.

- Make sure that the voltage indicated on the appliance corresponds to the local mains voltage.
- Fill the water reservoir with water.

When I use the grinder, the coffee is too weak.

- Make sure the number of cups you select with the 2-10 cups button is consistent with the amount of water in the water reservoir. Please keep in mind that the appliance uses all the water in the water reservoir.
- Use the STRENGTH button to set the coffee strength to 'strong'.
- When you use coffee beans, make sure you do not press the pre-ground coffee button, as this switches off the grinder.
- Use coffee beans of a stronger blend or flavour.
- To increase the coffee strength, select a higher number of cups with the 2-10 cups button than the number of cups you fill the water reservoir with.

When I use pre-ground coffee, the coffee is too weak.

- Make sure the amount of pre-ground coffee in the filter is consistent with the amount of water in the water reservoir. Please keep in mind that the appliance uses all the water in the water reservoir.
- Use ground coffee of a stronger blend or flavour.
- To increase the coffee strength, increase the amount of pre-ground coffee or decrease the amount of water.

The filter overflows when I remove the jug from the appliance while it is brewing coffee.

- If you remove the jug for more than 20 seconds during the brewing process, the drip stop causes the filter basket to overflow. Also note that the coffee does not reach its full taste before the end of the brewing process. Therefore we advise you not to remove the jug and pour out the coffee before the end of the brewing process.

The appliance continues to drip long after the brewing process has ended.

- The dripping is caused by condensation of steam. It is completely normal that the appliance drips for some time.
- If the dripping does not stop, the drip stop may be clogged. To clean the drip stop, press the OPEN button on the right-hand side of the appliance to open the filter basket holder. Take out the filter basket. Then rinse the filter basket and the drip stop under the tap.
- If you remove the jug for more than 20 seconds during the brewing process, the drip stop causes the filter basket to overflow.

The coffee is not hot enough.

- Make sure the jug is placed properly on the hotplate.
- Make sure that the hotplate and the bottom of the jug are clean.
- Use thin-walled cups, because they absorb less heat from the coffee than thick-walled cups.
- Do not use milk that comes directly out of the fridge.
- Descale the appliance. See section 'Descaling' in chapter 'Cleaning and maintenance'.

1 소개

필립스 제품을 구입해 주셔서 감사합니다!
필립스가 드리는 지원 혜택을 받으실 수 있도록 www.philips.co.kr에서 제품을 등록하십시오.

2 각 부의 명칭 (그림 1)

- 1 영구 필터
- 2 필터 용기
- 3 드립 중지
- 4 분쇄 커피 투입구 잠금 장치
- 5 분쇄 정도 조절기
- 6 표시창
- 7 STRENGTH(농도) 버튼
- 8 2-10컵 버튼
- 9 필터 용기 홀더
- 10 주전자 뚜껑
- 11 유리 용기
- 12 열판
- 13 넘침 구멍
- 14 급수통(수위 표시 있음)
- 15 필터 용기 홀더용 열림 버튼
- 16 전원, 시작/대기 버튼
- 17 분쇄 커피 버튼
- 18 증기 배출구
- 19 분쇄 커피 투입구 뚜껑
- 20 급수통 뚜껑
- 21 커피 원두 용기
- 22 커피 원두 용기 뚜껑
- 23 청소용 브러시

3 중요 사항

본 제품을 사용하기 전에 이 사용 설명서를 주의 깊게 읽고 나중에 참조할 수 있도록 잘 보관하십시오.

3.1 위험

- 제품을 물 또는 다른 액체에 절대 담그거나 행구지 마십시오.

3.2 경고

- 제품을 벽면 콘센트에 연결하기 전에 제품 바닥에 표시되어 있는 전압이 사용 지역의 전압과 일치하는지 확인하십시오.
- 전원 코드가 손상된 경우, 안전을 위해 필립스 서비스 센터 또는 필립스 서비스 지정점에 의뢰하여 교체하십시오.
- 신체적인 감각 및 정신적인 능력이 떨어지거나 경험과 지식이 풍부하지 않은 성인 및 어린이는 혼자 제품을 사용하지 말고 제품 사용과 관련하여 안전에 책임질 수 있도록 지시사항을 충분히 숙지한 사람의 도움을 받으십시오.
- 어린이가 제품을 가지고 놀지 못하도록 지도해 주십시오.
- 전원 코드는 어린이의 손이 닿지 않는 곳에 보관하십시오. 제품이 올려져 있는 식탁이나 조리대의 가장자리로 전원 코드가 흘러내리지 않도록 하십시오.
- 특히 제품이 전원에 연결되어 있을 때 제품의 분쇄기를 만지지 마십시오.
- 포장재(비닐 포장, 판지 완충제 등)는 장난감이 아니므로 어린이의 손이 닿지 않는 장소에 보관하십시오.
- 제품이 작동할 때 뜨거운 표면을 만지지 마십시오.
- 이 제품은 원두를 갈아서 커피를 만들기 위해 디자인 되었습니다. 올바르게 사용하여 뜨거운 물이나 증기로 인한 화상을 방지하도록 주의하십시오.
- 만약 플러그나 전원 코드 또는 제품이 손상되었을 경우에는 제품을 사용하지 마십시오.
- 사용자 설명서에 나온 방법으로 해결할 수 없는 문제가 발생한다면 해당 지역 고객 상담실에 문의하십시오. 문제를 해결할 수 없으면 필립스 지정 서비스 센터에서 제품의 검사 또는 수리를 요청하십시오. 품질 보증이 무효화되므로, 제품을 직접 수리하지 마십시오.

3.3 주의

- 제품을 뜨거운 곳에 놓지 마시고 전원 코드가 뜨거운 표면과 접촉하지 않도록 주의하십시오.
- 재료를 갈거나 끓이는 도중에 문제가 발생한 경우 또는 제품 청소 시, 제품의 전원 코드를 뽑으십시오.
- 용기가 끓는 도중과 그 이후에는 뜨겁습니다. 항상 용기의 손잡이를 잡으십시오.
- 커피 용기를 전자 레인지에서 사용하지 마십시오.
- 작동 중에는 제품을 옮기지 마십시오.
- 제품이 충분히 식은 다음 보관하십시오. 열판과 커피 용기가 뜨거울 수 있습니다.
- 제품의 포장을 푼 후 완전하고 손상된 곳은 없는지 확인하십시오. 의문이 들면 제품을 사용하지 마시고 해당 지역 고객 상담실에 문의하십시오.
- 본 제품은 가정용입니다. 본 제품은 매장 및 회사의 탕비실, 농장 또는 기타 작업 환경에서 사용하기 위한 제품이 아닙니다. 또한 호텔, 모텔, 민박 시설 및 기타 숙박 환경에서 사용할 수 없습니다.

3.4 EMF(전자기장)

이 필립스 제품은 EMF(전자기장)와 관련된 모든 기준을 준수합니다. 이 사용 설명서의 지침에 따라 적절하게 취급할 경우 이 제품은 안전하게 사용할 수 있으며 이는 현재까지의 과학적 증거에 근거하고 있습니다.

4 최초 사용 전

4.1 최초 사용 전 세척

처음 사용하기 전에 커피메이커를 세척해야 합니다.

- 1 전원 플러그를 벽면 콘센트에 꽂으십시오.**
 - 시작/대기 버튼이 켜집니다.
- 2 시작/대기 버튼을 누릅니다 (그림 2).**
 - 디스플레이가 켜지고 제품에서 신호음이 울립니다.

☹ 참고:

5분 내에 버튼을 누르지 않으면 제품은 대기 모드가 됩니다. 이 경우 디스플레이는 꺼지고 시작/대기 버튼만 제품이 켜져 있다는 것을 알려줍니다. 대기 모드에서 제품을 다시 사용 모드로 바꾸려면 아무 버튼이나 누릅니다.

- 3 급수통 뚜껑을 엽니다. 급수통에 깨끗하고 차가운 물을 10컵 표시선까지 채우십시오 (그림 3).**

☹ 참고:

제품에 커피 원두나 분쇄 커피를 넣지 마십시오.

- 4 급수통 뚜껑을 닫습니다.**
- 5 용기를 열판 위에 올려놓으십시오 (그림 4).**

☹ 참고:

용기 덮개가 닫혀 있고 용기가 열판 위에 올바르게 올려졌는지 확인하십시오. 용기의 추출구는 제품의 안쪽을 향해야 합니다. 용기 덮개가 없거나 용기가 제대로 놓이지 않는 경우 누수 방지 기능(‘제품 사용’란의 ‘누수 방지 기능’ 섹션 참조)이 자동으로 작동합니다.

- 6 시작/대기 버튼을 누릅니다 (그림 5).**
 - 제품에서 신호음이 울리고 신선도 표시기가 디스플레이에 표시됩니다.
- 7 분쇄기의 전원을 끄려면 분쇄 커피 버튼을 누릅니다 (그림 6).**
 - 버튼을 누를 때 버튼의 불이 켜집니다.

☹ 참고:

분쇄기의 전원을 끄면 컵의 수와 농도 설정이 디스플레이에 나타나지 않습니다.

- 8 추출 과정을 시작하려면 시작/대기 버튼을 누릅니다 (그림 7).**
- 9 물이 모두 용기로 들어갈 때까지 제품을 작동시키십시오.**
 - 추출 과정이 끝나면 커피메이커는 신호음을 5번 울립니다.

- 10 보온 상태를 중단하려면 시작/대기 버튼을 누릅니다. (그림 5)
- 11 용기를 비웁니다.

- 3 원두 커피 용기 뚜껑을 분리하고 (1) 용기에 원두 커피를 채웁니다(2). 끓이려는 커피의 양만큼 용기에 충분한 원두 커피가 있는지 확인합니다 (그림 11).

5 제품 사용

5.1 급수통 채우기

- 1 급수통 뚜껑을 열고 급수통에 필요한 만큼의 찬 물을 채웁니다 (그림 3). 표시선이 수위 표시창 및 용기에 2컵에서 10컵(275ml에서 1375ml)이 있습니다. 급수통에 물을 얼마큼 넣을지 결정하는데 이 표시선을 사용할 수 있습니다. 추출한 커피의 양은 분쇄된 커피가 물을 흡수하기 때문에 약간 감소됩니다.

※ 도움말:
물을 급수통에 채울 때 용기를 사용하여 원하는 양을 채우십시오.

☹ 참고: (그림 8)
10컵 표시선이 넘게 급수통에 채우지 마십시오. 그렇지 않으면 뒷면에서 열 때 물이 흘러 내립니다.

☹ 참고:
항상 원두 용기에 적어도 절반 가량 채워져 있는지 확인합니다.

⚠ 경고:
원두 커피 용기의 최대 용량은 250g입니다. 분쇄기에 끼임 현상을 방지하려면 양을 초과하지 마십시오.

⚠ 경고:
분쇄기에 끼임 현상을 방지하려면 볶지 않은 원두나 카라멜 원두는 사용하지 마십시오.

- 4 분쇄 정도 조절기를 원하는 분쇄 유형 (미세에서 굵음까지)을 선택하여 맞춥니다. 9가지 분쇄 설정이 있습니다 (그림 12).

※ 도움말:
여러 분쇄 설정을 시도하여 취향에 맞게 설정을 맞추십시오.

- 5 컵 수를 선택하려면 원하는 컵의 수만큼 2-10컵 버튼을 누릅니다 (그림 13).
 - 2-10컵 버튼을 누를 때 버튼의 불이 켜집니다.
 - 선택된 컵의 수가 디스플레이에 나타납니다.

☹ 참고:
제품은 물탱크에 있는 모든 물을 사용합니다. 2-10컵 버튼에서 선택한 컵의 수와 급수통에 있는 물의 양이 동일해야 합니다. 물의 양보다 적은 컵의 수를 선택하는 경우 예상보다 커피가 연해집니다.

5.2 커피 원두의 사용

⚠ 경고:
' ' 에스프레소 기기 전용' ' 이라고 표기된 원두제품은 넣지 마십시오. 일반 원두커피만 사용하십시오.

⚠ 경고:
커피 원두 용기에 커피 원두를 채울 때 항상 급수통 뚜껑이 닫혀 있어야 합니다. 그렇지 않으면 커피 원두가 급수통에 떨어져 물 주입구가 막힐 수 있습니다.

- 1 필터 용기 홀더를 열려면 제품의 오른쪽에 열림 버튼을 누릅니다. (그림 9)
- 2 분쇄 커피를 모으려면 필터 용기에 종이 필터(no.4) 또는 영구 필터를 놓습니다. (그림 10)

- 6 원하는 커피 농도가 선택(부드러운, 중간 또는 진한)될 때까지 STRENGTH(농도) 버튼을 한 번 또는 여러 번 누릅니다 (그림 14).

- STRENGTH(농도) 버튼을 누를 때 버튼의 불이 켜집니다.
- 디스플레이에 선택된 커피 농도가 나타납니다.

7 추출 과정을 시작하려면 시작/대기 버튼을 누릅니다 (그림 15).

⚠ 경고:

배출구를 통해 뜨거운 스팀이 나오므로 커피를 끓이는 도중에 증기 배출구로부터 떨어지십시오.

- 분쇄기에 필요한 만큼의 커피 원두를 분쇄합니다.
- 추출 과정이 끝날 때까지 신선도 표시기가 디스플레이에 빠르게 깜박입니다 (그림 16).
- 추출 과정이 끝나면 커피메이커에서 신호음이 5번 울립니다.
- 열판이 자동으로 켜집니다.

⚠ 경고:

켜져 있을 때는 뜨거우므로 열판을 만지지 마십시오.

8 열판에서 용기를 분리하기 전에 커피메이커의 신호음이 멈출 때까지 기다리십시오.

☹ 참고:

추출 후 몇 초간 필터 용기에 커피가 나옵니다.

- 추출 후 디스플레이에 신선도 표시기가 느리게 120분 간 깜박거리며 커피가 신선하다는 것을 나타냅니다.

9 커피의 따뜻함을 유지하는 열판이 필요 없으면 시작/대기 버튼을 눌러 제품을 대기 모드로 두십시오 (그림 17).

- 제품에서 신호음이 길게 울리고 시작/대기 버튼이 켜져 있으면 제품의 전원이 여전히 켜져 있다는 표시입니다.

☹ 참고:

제품을 대기 모드로 놓고 시작/대기 버튼을 누르지 않으면 제품은 120분 후 자동으로 대기 모드가 됩니다. 시작/대기 버튼이 켜져 있으면 제품이 본체에 연결되어 있다는 표시입니다.

☹ 참고:

제품을 켜서 다시 커피를 추출하려면 아무 버튼이나 누릅니다.

5.3 분쇄 커피 사용

원두 커피 대신 분쇄 커피를 사용하려면 다음 단계를 따르십시오.

- 1** '급수통 채우기'에 설명된 대로 급수통에 물을 채웁니다.
- 2** 필터 용기 홀더를 열려면 제품의 오른쪽에 열림 버튼을 누릅니다. (그림 9)
- 3** 필터 용기에 종이 필터(no.4) 또는 영구 필터를 놓습니다. (그림 18)
- 4** 분쇄기의 전원을 끄려면 분쇄 커피 버튼을 누릅니다 (그림 6).
 - 버튼을 누를 때 버튼의 불이 켜집니다.

☹ 참고:

분쇄기의 전원을 끄면 컵의 수와 농도 설정이 디스플레이에 나타나지 않습니다.

5 종이 필터 또는 영구 필터에 분쇄 커피를 넣습니다.

☹ 참고:

분쇄 커피 사용량은 개인 취향에 맞춥니다. 중간으로 진한 커피는 커피 1잔당(125ml) 계량 스푼 한 스푼(대략 6g)을 넣습니다.

- 6** 필터 용기 홀더를 닫고 용기를 열판 위에 올려놓으십시오.
- 7** 7단계와 8단계를 따르고 '커피 원두의 사용' 섹션에 있는 9단계를 따릅니다.

5.4 드립 중지 기능

누수 방지 기능이 있어 추출 과정이 끝나기 전에 커피메이커에서 용기를 꺼낼 수 있습니다. 용기를 꺼낼 때 누수 방지기가 커피가 용기로 내려가지 않도록 막아줍니다.

☹ 참고:

용기를 꺼내도 추출 과정이 중단되지 않습니다. 20초 내에 용기를 열판에 다시 두지 않으면 필터 용기가 넘칩니다.

- 6 세척용 브러시를 사용하여 투입구의 하단부에 분쇄 커피 찌꺼기를 털어 냅니다 (그림 21).

✳ 도움말:

분쇄 커피를 모으려면 필터 용기에 종이 필터 또는 영구 필터를 놓습니다.

- 분쇄 커피 찌꺼기가 필터 용기에 떨어집니다.

- 7 분쇄 커피 투입구의 뚜껑을 닫고 잠금 장치를 ‘잠금’ 위치로 돌립니다 (그림 22).

- 8 분쇄 커피 찌꺼기가 있는 종이 필터를 분리해서 버리십시오.

6 청소 및 유지관리

6.1 매일 사용 후 세척

⚠ 경고:

제품을 물 또는 다른 액체에 절대 담그거나 헹구지 마십시오.

- 1 벽면 콘센트에서 전원 플러그를 뽑으십시오.
- 2 커피 메이커 및 열판의 외부를 젖은 천으로 닦으십시오.
- 3 소량의 세제를 푼 따뜻한 물로 필터 용기, 영구 필터 및 용기를 세척하거나 식기 세척기에서 세척하십시오.

6.2 분쇄 커피 투입구 세척

분쇄 커피 투입구를 사용 빈도에 따라 1~2주에 한 번 세척해야 합니다.

- 1 전원 플러그를 벽면 콘센트에 꽂으십시오.
- 2 시작/대기 버튼을 누릅니다 (그림 2).
 - 시작/대기 버튼 및 디스플레이가 꺼집니다.
- 3 시작/대기 버튼을 누른 후 벽면 콘센트에서 전원 플러그를 뽑으십시오.
- 4 세척용 브러시의 평평한 끝을 투입구 잠금 장치에 끼워 넣고 잠금 장치를 ‘열림’ 위치로 돌립니다. (그림 19)
- 5 분쇄 커피 투입구의 뚜껑을 엽니다 (그림 20).

6.3 커피메이커의 석회질 제거

디스플레이에 ‘CALC’ 메시지가 나타나면(약 60번 추출 과정 후) 석회질이 커피메이커를 막았을 수 있으므로 커피메이커의 석회질을 제거해야 합니다. 정기적인 석회질 제거는 제품의 수명을 연장해주며, 장기간 최상의 커피 맛과 일정한 추출 시간을 보장해 줍니다. 제품의 석회질 제거:

- 경도 18 dH 이하의 연수를 사용한다면, 120회 추출 과정에 한 번
- 경도 18 dH 이상의 경수를 사용한다면 60회 추출 과정에 한 번

사용 지역의 물의 경도는 관할 수도사업소에 문의하십시오.

☹ 참고:

사용 지역의 물의 경도 및 관할 수도 사업소에 문의할 위치를 모르면 디스플레이에 ‘CALC’ 메시지가 나타날 때마다 제품의 석회질을 제거하실 권장합니다.

☞ 참고:

디스플레이에 ‘CALC’ 메시지를 없애려면 2-10컵 버튼과 STRENGTH(농도) 버튼을 동시에 누릅니다.

- 1 급수통 뚜껑을 엽니다.
- 2 급수통에 흰 식초(아세트산 4%) 7컵과 물 3컵을 채웁니다 (그림 23).
- 3 필터 용기에 종이 필터(no.4)를 넣고 필터 용기 홀더를 닫습니다.
- 4 빈 용기를 열판 위에 올려놓으십시오 (그림 4).
- 5 전원 플러그를 벽면 콘센트에 꽂으십시오.
- 6 시작/대기 버튼을 누릅니다.
- 7 분쇄기의 전원을 끄려면 분쇄 커피 버튼을 누릅니다. 그 후 시작/대기 버튼을 눌러 추출 과정을 시작합니다.
- 8 식초 혼합 용액의 절반이 용기에 들어갈 때까지 기다립니다. 그 후 시작/대기 버튼을 눌러서 추출 과정을 멈추고 용액을 적어도 15분 동안 불립니다.
- 9 시작/대기 버튼을 눌러서 커피메이커를 다시 켜고 남은 용액이 용기에 들어갈 때까지 기다립니다. 그 후 시작/대기 버튼을 눌러 제품을 대기 모드로 둡니다.
- 10 용기를 비우고 종이 필터를 버립니다.
- 11 급수통에 찬물을 채우고 시작/대기 버튼을 눌러 추출 과정을 다시 시작합니다. 커피메이커가 추출 과정을 끝까지 완료하면 용기를 비웁니다.
- 12 물에서 식초 맛이나 향이 느껴지지 않을 때까지 12단계를 반복합니다.
- 13 소량의 세제를 푼 따뜻한 물에 필터 용기와 용기를 세척합니다.

7 액세서리 주문

액세서리나 교체 부품을 구입하려면 웹사이트(www.shop.philips.com/service) 또는 필립스 대리점을 방문하십시오. 해당 지역의 필립스 고객 상담실에 문의하셔도 됩니다. 자세한 연락처는 제품 보증서를 참조하십시오.

8 환경

- 수명이 다 된 제품을 일반 가정용 쓰레기와 함께 버리지 마시고 지정된 재활용 수거 장소에 버리시면 환경 보호에 동참하실 수 있습니다 (그림 24).

9 보증 및 지원

보다 자세한 정보나 지원이 필요한 경우에는 필립스 웹사이트(www.philips.com/support)를 방문하시거나 제품 보증서를 참조하십시오.

10문제 해결

이 란은 본 제품을 사용하면서 가장 일반적으로 경험하게 되는 문제와 그 해결 방법을 제시합니다. 아래의 정보로도 문제를 해결할 수 없는 경우 www.philips.com/support를 방문하여 자주 묻는 질문(FAQ) 목록을 참조하거나 필립스 고객 상담실로 문의하십시오.

제품이 작동하지 않습니다.

- 제품에 표시된 전압과 사용 지역의 전압이 일치하는지 확인하십시오.
- 급수통에 물을 채워십시오.

분쇄기를 사용하면 커피가 너무 연합니다.

- 2-10컵 버튼에서 선택한 컵의 수와 급수통에 있는 물의 양이 일정해야 합니다. 제품은 급수통에 있는 모든 물을 사용한다는 것을 유의하시기 바랍니다.
- STRENGTH(농도) 버튼을 사용하여 커피 농도를 '진함' 으로 설정합니다.
- 커피 원두를 사용할 때 분쇄 커피 버튼을 누르면 분쇄기가 꺼지므로 누르지 마십시오.
- 더 진한 블렌드와 향의 커피 원두를 사용합니다.
- 커피 농도를 높이려면 급수통에 채운 컵의 수보다 2-10컵 버튼에 컵의 수를 더 높게 선택합니다.

분쇄 커피를 사용하면 커피가 너무 연합니다.

- 용기에 있는 분쇄 커피의 양과 급수통에 있는 물의 양이 일정해야 합니다. 제품은 급수통에 있는 모든 물을 사용한다는 것을 유의하시기 바랍니다.
- 더 진한 블렌드와 향의 분쇄 커피를 사용합니다.
- 커피 농도를 높이려면 분쇄 커피의 양을 늘리거나 물의 양을 줄이십시오.

커피가 추출되는 동안 제품에서 용기를 분리하면 필터가 넘칩니다.

- 추출 과정에서 용기를 20초 이상 분리해 두는 경우 필터 용기가 넘치는

것을 방지하기 위해 누수 방지 기능의 작동이 멈춥니다. 또한 커피는 추출 과정이 끝나기 전에는 완전한 맛을 낼 수 없습니다. 따라서 추출 과정이 끝나기 전에는 용기를 분리하여 커피를 따라내지 않는 것이 좋습니다.

추출 과정이 끝난 후에도 오랫동안 제품에서 물이 떨어집니다.

- 스팀이 액화되면서 물이 떨어지는 것입니다. 제품에서 몇 차례의 누수가 발생하는 것은 일반적인 현상입니다.
- 계속 물이 떨어지는 경우 누수 방지 부품이 막혀 있을 수 있습니다. 누수 방지 부품을 세척하려면 제품 오른쪽의 열림 버튼을 눌러 필터 용기 홀더를 엽니다. 필터 용기를 꺼낸 후 필터 용기와 누수 방지 부품을 수돗물로 헹구십시오.
- 추출 과정에서 용기를 20초 이상 분리해 두는 경우 필터 용기가 넘치는 것을 방지하기 위해 누수 방지 기능의 작동이 멈춥니다.

커피가 충분히 뜨겁지 않습니다.

- 용기를 열판 위에 올바르게 놓았는지 확인하십시오.
- 열판 및 용기 하단이 깨끗한지 확인하십시오.
- 두꺼운 컵보다 커피의 열을 덜 흡수하는 얇은 컵을 사용하십시오.
- 냉장고에서 방금 꺼낸 우유를 사용하지 마십시오.
- 제품의 석회질을 제거하십시오. '세척 및 유지관리' 란에 나와 있는 '석회질 제거' 섹션을 참조하십시오.

제조번호 부여기준 : 본 제품의 제조번호는 4자리,5자리,6자리,9자리로 표기될 수 있습니다. **(1) 4자리일 경우** : 앞의 두 자리는 연도를, 뒤의 두 자리는 생산된 주를 의미합니다. 예) 0632 → 2006년 32번째 주에 생산 **(2) 5자리일 경우** : 앞의 두 자리는 연도를, 다음 두 자리는 생산된 주를, 마지막 자리는 생산된 요일을 의미합니다. 예)06243 → 2006년 24번째 주의 수요일 생산 **(3) 6자리일 경우** : 앞의 두 자리는 연도를, 다음 두 자리는 월을, 마지막 두 자리는 일을 의미합니다. 예)061125 → 2006년 11월 25일 생산 **(4) 9자리일 경우** : 앞의 한 자리는 제조국을, 다음 두 자리는 연도를, 다음 두 자리는 생산된 주를, 다음 한 자리는 공장의 생산라인을, 마지막 3자리는 그 후에 생산된 제품의 일련번호를 의미합니다. 예)507402001 → 네덜란드에서 2007년 40번째 주에 2번 생산라인에서 첫 번째 생산 **(5) 기타제조번호**에 대한 문의사항은 (02)709-1200 으로 연락바랍니다.

1 简介

感谢您的惠顾，欢迎光临飞利浦！为了您能充分享受飞利浦提供的支持，请在

www.philips.com/welcome

上注册您的产品。

2 基本说明 (图 1)

- 1 永久性过滤网
- 2 滤框
- 3 防滴漏功能
- 4 锁定咖啡豆斜槽
- 5 研磨选择旋钮
- 6 显示屏
- 7 浓度按钮
- 8 2-10 杯按钮
- 9 滤框支架
- 10 壶盖
- 11 玻璃壶
- 12 加热盘
- 13 溢水孔
- 14 水箱 (带水位窗)
- 15 滤框支架打开按钮
- 16 开/关, 开始/待机按钮
- 17 预研磨咖啡按钮
- 18 蒸汽孔
- 19 咖啡豆斜槽盖
- 20 蓄水槽盖
- 21 咖啡豆容器
- 22 咖啡豆容器盖
- 23 清洁刷

3 注意事项

使用本产品之前，请仔细阅读本使用说明书，并妥善保管以备日后参考。

3.1 危险

- 不要将本产品浸入水或其它液体中，也不要在水龙头下冲洗。

3.2 警告

- 在将产品接通电源以前，首先确认产品底部所标示的电压是否与当地的电压相符。
- 如果电源软线损坏，为避免危险，必须由制造厂或其维修部或类似的专职人员来更换
- 肢体不健全、精神有障碍及缺乏相关经验和知识的人（包括儿童）必须在监护人的监督及指导下使用。
- 请照看好儿童，本产品不能用于玩耍。
- 不要让儿童接触到电源线。切勿将电源线悬挂在放置本产品的桌子或工作台的边上。
- 请勿触摸本产品的研磨盘，特别是在本产品连接到电源时。
- 将包装材料（塑料袋、纸板等）置于儿童无法触及的地方，因其不是玩具。
- 请勿在本产品工作时触摸其高温表面。
- 本产品专为研磨咖啡豆和冲煮咖啡而设计。请正确、小心地使用，以免被热水和蒸汽烫伤。

- 如果插头、电源线或产品本身受损，请勿使用本产品。
- 如果出现无法根据本用户手册解决的问题，请与您所在国家/地区的客户服务中心联系。如果问题不能得到解决，请将本产品送往飞利浦授权的服务中心进行检修。切勿尝试自行修理本产品，否则您的保修将失效。

3.3 注意

- 切勿将本产品放在热的表面上，并防止电源线与热的表面接触。
- 如果在研磨或冲煮咖啡期间出现问题，以及在清洁之前，请拔下产品的电源插头。
- 在冲煮期间或冲煮后，咖啡壶会变热。务必握持咖啡壶柄。
- 不要在微波炉内使用咖啡壶。
- 请勿在使用期间移动本产品。
- 一直等到产品冷却后再进行存放。加热盘和咖啡壶可能会非常热。
- 在拆开包装之后，请确保产品完好无损。如有疑问，请勿使用本产品，而应与所在国家/地区的客户服务中心联系。
- 本产品仅限于正常家用。它不得用于商店、办公场所、农场或其他工作环境的员工食堂。也不得由酒店、汽车旅馆、提供住宿和早餐的场所及其他住宿环境中的客人使用。

3.4 电磁场 (EMF)

这款飞利浦产品符合关于电磁场 (EMF) 的相关标准。据目前的科学证明，如果正确使用并按照本用户手册中的说明进行操作，本产品是安全的。

4 首次使用之前

4.1 冲洗产品

首次使用之前，需要冲洗一次咖啡机。

1 将电源插头插入插座。

- 启动/待机按钮亮起。

2 按启动/待机按钮。(图 2)

- 显示屏亮起，产品会发出哔声。

注意：

如果您在 5 分钟内未按任何键，产品便进入待机模式。在此情况下，显示屏将关闭，且仅启动/待机按钮持续亮起，表示产品仍然开启。在待机模式下，您可按任一按钮重新激活产品。

3 打开水箱盖。往水箱注入清水，直至 10 杯量指示处。(图 3)

注意：

切勿将咖啡豆或研磨咖啡放入产品中。

- 4 关闭水箱盖。
- 5 将玻璃壶放在加热盘上。
(图 4)

⊖ 注意：

确保盖子在玻璃壶上且已将玻璃壶正确放置在加热盘上。壶口必须朝向产品。如果盖子未在玻璃壶上或未将玻璃壶正确放置，防滴漏功能将自动激活（请参阅“使用本产品”一章的“防滴漏功能”部分）。

- 6 按启动/待机按钮。(图 5)
 - 本产品发出哔声，并且新鲜度指示灯将出现在显示屏上。
- 7 按预研磨咖啡按钮可关闭研磨机。(图 6)
 - 按下时，该按钮将亮起。

⊖ 注意：

关闭研磨机后，显示屏上将不会显示杯数和浓度设置。

- 8 按启动/待机按钮开始冲煮过程。(图 7)
- 9 让产品一直运转到水全部流入壶内。
 - 冲煮过程完成后，咖啡机会发出 5 声“哔声”。
- 10 按启动/待机按钮停止冲煮/保温过程。(图 5)
- 11 倒空咖啡壶。

5 使用本产品

5.1 给盛水箱注水

- 1 打开水箱盖，在水箱中注入所需数量的冷水。(图 3)
水位窗和咖啡壶上具有 2 至 10 杯量（275 毫升到 1375 毫升）指示。您可以使用这些指示来确定水箱中所注入的水量。请记住，冲煮的咖啡量将略有减少，因为研磨咖啡会吸收水分。

✳ 提示：

使用咖啡壶为水箱注入所需数量的水。

⊖ 注意： (图 8)

在盛水箱中注入的水不要超过 10 杯量指示，否则，水会从背面的开口溢出。

5.2 使用咖啡豆


⚠ 警告：


切勿将浓缩咖啡豆放入咖啡豆容器中。请仅使用普通咖啡豆。

⚠ 警告：

在将咖啡豆装入咖啡豆容器时，请始终确保关闭水箱盖。否则，咖啡豆会落入水箱，阻塞注水口。


- 1 按产品右侧的打开按钮打开滤框支架。(图 9)
- 2 将滤纸(4号)或永久性滤网放入滤框中收集研磨咖啡。(图 10)
- 3 取下咖啡豆容器盖(1),将咖啡豆装入容器(2)。确保容器中具有能够冲煮所需咖啡量的足量咖啡豆。(图 11)

 **注意:**
始终确保咖啡豆容器至少半满。


 **警告:**
咖啡豆容器的最大容量为 250 克。为防止研磨机堵塞,请不要超出此容量。

 **警告:**
为防止研磨机堵塞,请不要使用未烘焙或焦糖咖啡豆。


- 4 旋转研磨选择旋钮选择所需的研磨类型(从细到粗)。有九项研磨设置。(图 12)

 **提示:**
建议您试验不同的研磨设置,找出您喜欢的设置。


- 5 要选择杯数,请根据所需杯数按任意次 2-10 杯按钮。(图 13)
 - 按下时,2-10 杯按钮将亮起。
 - 显示屏上将显示所选杯数。

 **注意:**
本产品会用完水箱中所有的水。请确保使用 2-10 杯按钮所选的杯数与水箱中注入水量的杯数一致。如果您选择的杯数少于水量的杯数,则咖啡味道会比预想的要淡。

- 6 按一次或数次浓度按钮,直至选中所需的咖啡浓度(轻度、中度和重度)。(图 14)
 - 按下时,浓度按钮将亮起。
 - 显示屏将显示选定的咖啡浓度。
- 7 按启动/待机按钮开始冲煮过程。(图 15)

 **警告:**
冲煮咖啡时,请远离蒸汽孔,因为会有蒸汽冒出。

- 研磨机将研磨所需数量的咖啡豆。
- 显示屏上的新鲜度指示灯将会快速闪烁,直至冲煮过程完成。(图 16)
- 冲煮过程完成后,咖啡机会发出 5 声“哔声”。
- 加热盘将自动开启。

-  **警告:**
加热盘开启时不要触摸,因为它非常烫。
- 8 一直等到咖啡机不再发出哔声,再从加热盘上取走咖啡壶。

☹ 注意:

冲煮完成后，咖啡会从滤框中滴出几秒钟。

- 冲煮完成后，显示屏上的新鲜度指示灯将缓慢闪烁 120 分钟，表示咖啡是新鲜的。

9 如果无需加热盘保持咖啡温热，请按启动/待机按钮将产品置于待机模式。(图 17)

- 产品会发出较长的哔声，然后启动/待机按钮将持续亮起，表示产品仍然开启。

☹ 注意:

如果未按启动/待机按钮将产品置于待机模式，产品将在 120 分钟后自动进入待机模式。启动/待机按钮将持续亮起，表示产品电源是接通的。

☹ 注意:

您可按任一按钮激活产品，再次冲煮咖啡。

5.3 使用预磨咖啡

如果要使用预磨咖啡而非咖啡豆冲煮咖啡，请按照以下步骤进行操作。

- 1 按照“为水箱注水”中所述，在水箱中注入水。
- 2 按产品右侧的打开按钮打开滤框支架。(图 9)
- 3 将滤纸(4号)或永久性滤网放入滤框中。(图 18)

4 按预研磨咖啡按钮可关闭研磨机。(图 6)

- 按下时，该按钮将亮起。

☹ 注意:

关闭研磨机后，显示屏上将不会显示杯数和浓度设置。

5 将预磨咖啡放入滤纸或永久性滤网中。

☹ 注意:

放多少预研磨咖啡取决于您的个人口味。冲煮中等浓度的咖啡时，使用一量匙(约 6 克)可以冲煮一杯(125 毫升)。

6 关闭滤框支架，将咖啡壶置于加热盘上。

7 遵循“使用咖啡豆”部分中的步骤 7、8 和 9 进行操作。

5.4 防滴漏功能

防滴漏功能让您可以在冲煮过程完成前从咖啡机中取出咖啡壶。取走咖啡壶时，滴漏盘会阻止咖啡滴入咖啡壶。

☹ 注意:

取走咖啡壶时，冲煮过程不会停止。如在 20 秒钟内未将咖啡壶放回加热盘，滤框会溢出。

6 清洁和保养

6.1 每次使用后进行清洁

警告:

不要将本产品浸入水或其它液体中，也不要在水龙头下冲洗。

- 1 将插头从电源插座中拔下:
- 2 用湿布擦拭咖啡机和加热盘的外部。
- 3 用热水和少许清洁液清洗滤框、永久性过滤网和玻璃壶，或将其在洗碗机中清洗。

6.2 清洁咖啡豆斜槽

必须每隔 1 到 2 周清洁一次咖啡豆斜槽，具体取决于使用频率。

- 1 将电源插头插入插座。
- 2 按启动/待机按钮。(图 2)
 - 启动/待机按钮和显示屏将亮起。
- 3 按启动/待机按钮，然后从插座中拔出电源插头。
- 4 将清洁刷手柄的平面端插入斜槽锁并将锁转到“开启”位置。(图 19)
- 5 打开咖啡豆斜槽的盖子。(图 20)
- 6 使用清洁刷将研磨咖啡残渣扫到斜槽的下半部分。(图 21)

提示:

将滤纸或永久性滤网放入滤框中收集研磨咖啡。

- 研磨咖啡残渣会落入滤框。

- 7 关闭咖啡豆斜槽的盖子，然后将锁转到“锁定”位置。(图 22)

- 8 取下并丢弃带有研磨咖啡残渣的滤纸。

6.3 为咖啡机除垢

显示屏上出现“除垢”消息时(约 60 次冲煮过程后)，需要为咖啡机除垢，因为水垢会堵塞咖啡机。

定期去除垢既可延长产品的使用寿命，又可保证长时间获得最佳的冲煮效果和恒定的冲煮时间。为产品除垢:

- 如果使用软水(18dH 或以下)，则应每 120 个冲煮周期除垢一次。
- 如果使用硬水(18dH 以上)，则应每 60 个冲煮周期除垢一次。

可联系当地的自来水管理部门以了解当地的水质硬度。

注意:

如果不了解当地的水质硬度且不方便联系当地的自来水管理部门，建议您当显示屏上出现“除垢”消息时，便为产品除垢。

注意:

要消除显示屏上的“除垢”消息，请同时按 2-10 杯按钮和浓度按钮。

- 1 打开水箱盖。
- 2 在水箱中注入 7 杯白醋（4% 醋酸）和 3 杯水。（图 23）
- 3 将滤纸（4 号）放入滤框并关闭滤框支架。
- 4 将空壶放在加热盘上。（图 4）
- 5 将电源插头插入插座。
- 6 按启动/待机按钮。
- 7 按“预研磨咖啡”按钮关闭研磨机。然后按启动/待机按钮开始冲煮过程。
- 8 一直等到一半醋水溶液流入壶内，然后按启动/待机按钮停止冲煮过程，使溶液浸泡至少 15 分钟。
- 9 按启动/待机按钮重新打开咖啡机，一直等到其余溶液流入壶内，然后按启动/待机按钮将产品置于待机模式。
- 10 倒空咖啡壶并丢弃滤纸。
- 11 在盛水箱中注入冷水，然后按启动/待机按钮开始另一次冲煮流程。让咖啡机完成整个冲煮过程，然后倒空咖啡壶。
- 12 重复步骤 12，直至水里不再有醋味。
- 13 用热水和少许清洗液清洁滤框和咖啡壶。

7 订购附件

要购买附件和备件，请访问 www.shop.philips.com/service 或 请联系飞利浦经销商。您也可以联系您所在国家/地区的飞利浦客户服务中心（联系详情，请参阅全球保修卡）。

8 环保

- 弃置产品时，请不要将其与一般生活垃圾堆放在一起；应将其交给官方指定的回收点。这样做有利于环保。（图 24）

9 保修和支持

如果您需要信息或支持，请访问 www.philips.com/support 或阅读单独的全球保修卡。

10 故障种类和处理方法

本章归纳了使用本产品时最常见的一些问题。如果您无法根据以下信息解决问题，请访问

www.philips.com/support 查阅常见问题列表，或联系您所在国家/地区的客户服务中心。

产品不能工作。

- 确保产品上标示的电压与当地电源电压相符。
- 将水注入盛水箱。

使用研磨机时，咖啡太淡。

- 确保使用 2-10 杯按钮所选的杯数与水箱中的水量一致。请记住，产品会用完水箱中的所有的水。
- 使用浓度按钮将咖啡浓度设置为“重度”。
- 使用咖啡豆时，确保不要按预研磨咖啡按钮，因为这样会关闭研磨机。
- 使用更浓的混合或口味的咖啡豆。
- 要增加咖啡浓度，请用 2-10 杯按钮选择杯数，使其多于水箱中加水的杯数。

使用预磨咖啡时，咖啡太淡。

- 确保滤网中预磨咖啡的量与水箱中的水量一致。请记住，产品会用完水箱中的所有的水。
- 使用更浓的混合或口味的预磨咖啡。
- 要增加咖啡浓度，请增加预磨咖啡的量或减少水量。

冲煮咖啡的过程中取出玻璃壶时过滤网溢出。

如果您在冲煮过程中将玻璃壶移开 20 秒以上，则滴漏盘会导致滤框溢出。另请注意，在冲煮过程结束之前，咖啡将无法释放其最浓的香味。因此建议您在冲煮过程结束之前，请不要取出玻璃壶并倒出咖啡。

冲煮过程结束后很长时间，产品仍然滴漏。

- 滴漏由蒸汽冷凝造成。产品滴漏几次是完全正常的。
- 如果滴漏不止，则滴漏盘可能堵塞。要清洁滴漏盘，请按产品右侧的打开按钮打开滤框支架。取出滤框。然后在水龙头下冲洗滤框和滴漏盘。
- 如果您在冲煮过程中将咖啡壶移开 20 秒以上，滴漏盘会导致滤框溢出。

咖啡不够热。

- 确保将玻璃壶正确放置在加热盘上。
- 确保加热盘和玻璃壶的底部洁净。
- 使用壁薄的杯子，因为与壁厚的杯子相比，它们从咖啡吸收的热量更少。
- 请勿使用直接从冰箱拿出来的牛奶。
- 为产品除垢。请参阅“清洁和保养”一章的“除垢”部分。

PHILIPS

产品 : 飞利浦全自动研磨式滴漏咖啡机
型号 : HD7751
额定电压 : 220V~
额定频率 : 50Hz
额定输入功率: 1000W
生产日期 : 请见产品本体
产地 : 中国广东珠海

飞利浦（中国）投资有限公司
上海市天目西路218号1602-1605
全国顾客服务热线: 4008 800 008

本产品根据国标 GB4706.1-2005, GB4706.30-2008,
GB4706.19-2008制造

保留备用

发行日期：15/12/2015

