

Always there to help you

Register your product and get support at
www.philips.com/welcome

AC4072

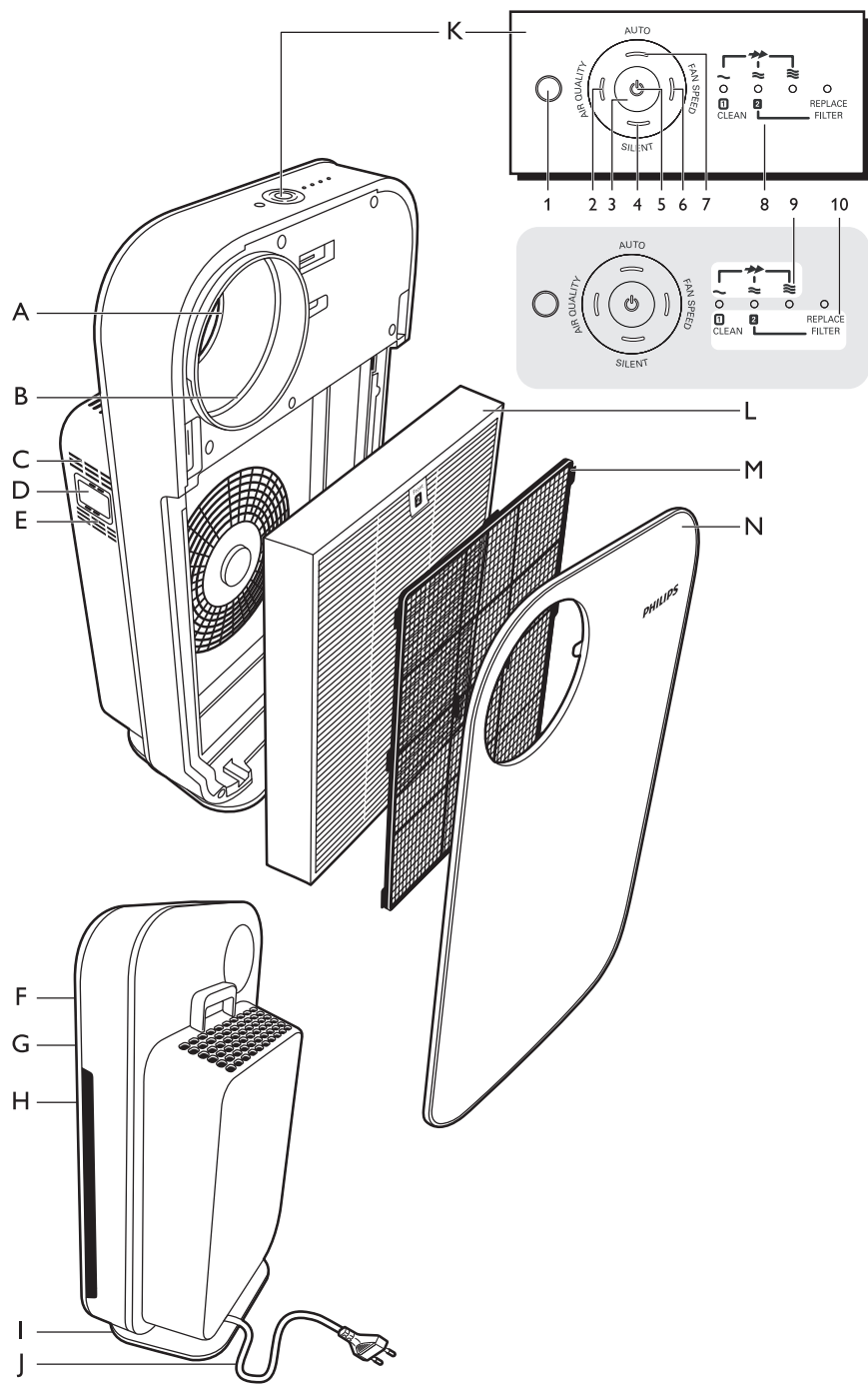


EN	User Manual	2
DE	Benutzerhandbuch	18

FR	Mode d'emploi	35
NL	Gebruiksaanwijzing	52

PHILIPS





Introduction

Congratulations on your purchase and welcome to Philips! To fully benefit from the support that Philips offers, register your product at www.philips.com/welcome.

With this air purifier with advanced highly effective German filtration technology, you breathe cleaner air in your home. For the best result, place the air purifier in a room where you spend most of your time, e.g. your bedroom, living room, or children's room.

There are many pollution sources. In a home, there can be high condensation of formaldehyde and other harmful gases coming from furniture, paints and smoking, and .etc. Because these harmful pollutants can be invisible and odorless, they can affect your health. The Philips air purifier filters off these harmful gases quickly and effectively. Furthermore, it can also filter out pollutants such as pollens pm2.5 and bacteria, airborne particles that can affect your well-being. With our air purifier, it improves the air quality and ensures you and your family members breathe cleaner air at your home.

Filtration in a professional and credible way

The air purifier has all-in-one multi-layer filter that ensures the best air quality in your home:

- Stage 1: The pre-filter has been treated with antibacterial substances. It catches big particles like human hair, pet hair .etc.
- Stage 2: The multi-layer filter effectively removes formaldehyde, odors, pm2.5, pollen, bacteria, and other volatile organic compounds (VOCs).

General description (Fig. 1)

- A Air quality light ring
- B Fan speed indicator
- C Air quality sensor outlet
- D Air quality sensor
- E Air quality sensor inlet
- F Handle
- G Air outlet
- H Air inlet
- I Cord storage facility
- J Mains cord
- K Control panel
 - 1 Light sensor for night mode
 - 2 AIR QUALITY on/off button with light
 - 3 Power on/off button
 - 4 SILENT button with light
 - 5 Power-on button with light
 - 6 FAN SPEED button with light
 - 7 AUTO button with light
 - 8 Fan speed lights (1, 2, 3 and boost power)/filter replacement lights
 - 9 FAN SPEED indications
 - 10 REPLACE FILTER indications
- L Filter 2: Multi-layer filter AC4147
- M Filter 1: pre-filter
- N Front panel

Important

Read this user manual carefully before you use the appliance and save it for future reference.

Danger

- Do not let water or any other liquid or flammable detergent enter the appliance to avoid electric shock and/or a fire hazard.
- Do not clean the appliance with water or any other liquid or a (flammable) detergent to avoid electric shock and/or a fire hazard.

Warning

- Check if the voltage indicated on the bottom of the appliance corresponds to the local mains voltage before you connect the appliance.
- If the mains cord is damaged, you must have it replaced by Philips, a service centre authorised by Philips or similarly qualified persons in order to avoid a hazard.
- Do not use the appliance if the plug, the mains cord or the appliance itself is damaged.
- This appliance can be used by children aged from 8 years and above and persons with reduced physical, sensory or mental capabilities or lack of experience and knowledge if they have been given supervision or instruction concerning use of the appliance in a safe way and understand the hazards involved. Children shall not play with the appliance. Cleaning and maintenance shall not be made by children without supervision.
- Do not block the air inlet and outlet, e.g. by placing items on the air outlet or in front of the air inlet.

Caution

- This appliance is not a substitute for proper ventilation, regular vacuum cleaning or use of an extractor hood or fan while cooking.

- If the wall socket used to power the appliance has poor connections, the plug of the appliance becomes hot. Make sure you plug the appliance into a properly connected wall socket.
- Always place and use the appliance on a dry, stable, level and horizontal surface.
- Leave at least 20cm free space behind and on both sides of the appliance and leave at least 30cm free space above the appliance.
- Do not place anything on top of the appliance and do not sit on the appliance.
- Do not place the appliance directly below an air conditioner to prevent condensation from dripping onto the appliance.
- Make sure all filters are properly installed before you switch on the appliance.
- Only use the original Philips filters specially intended for this appliance. Do not use any other filters.
- Avoid knocking against the appliance (the air inlet and outlet in particular) with hard objects.
- Always lift or move the appliance by the handle at the back of the appliance.
- Do not insert your fingers or objects into the air outlet.
- Do not use this appliance when you have used indoor smoke-type insect repellents or in places with oily residues, burning incense or chemical fumes.
- Do not use the appliance near gas appliances, heating devices or fireplaces.
- Always unplug the appliance after use and before you clean it.

- Do not use the appliance in a room with major temperature changes, as this may cause condensation inside the appliance.
- The appliance is only intended for household use under normal operating conditions.
- Do not use the appliance in wet surroundings or in surroundings with high ambient temperatures, such as the bathroom, toilet or kitchen.
- The appliance does not remove carbon monoxide (CO) or radon (Rn). It cannot be used as a safety device in case of accidents with combustion processes and hazardous chemicals.

Electromagnetic fields (EMF)

This Philips appliance complies with all applicable standards and regulations regarding exposure to electromagnetic fields.

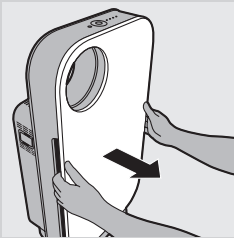
Before first use

Placing the filters

The appliance comes with all filters fitted inside, but you have to remove the packaging of the filters before you can use the appliance. Remove all filters, unpack them and place them back into the appliance as described below.

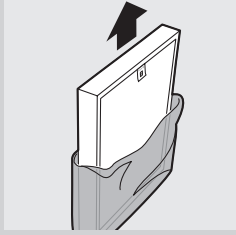
Tip: Place the appliance against a wall for more stability when you remove or insert filters.

Note: Make sure you insert the filters in the correct position.

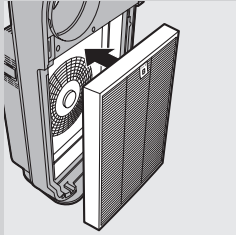


- 1 Place your fingers in the recesses of the side panels and gently pull the top part of the front panel towards you. Then lift the hooks at the bottom of the panel out of the bottom of the appliance.

6 ENGLISH

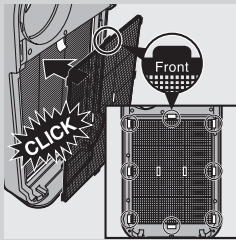


2 Take out the new filter from the packaging material.



3 Put filter 2 (Multi-layer filter) back into the appliance.

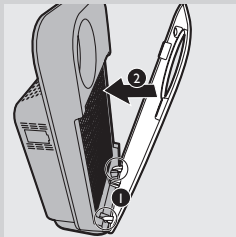
Note: Make sure that the side with the tag is pointing towards you.



4 Place filter 1 (pre-filter) in the appliance.

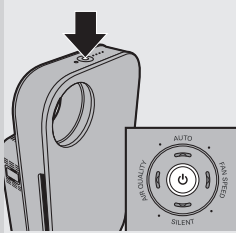
Note: Make sure that the side with the two projections is pointing towards you.

Note: Make sure that all hooks are properly attached to the appliance.

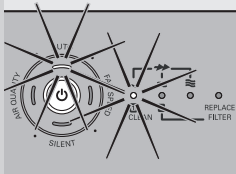


5 To reattach the front panel, insert the bottom hooks into the bottom of the appliance first (1). Then push the panel against the body of the appliance (2).

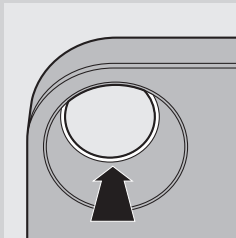
Using the appliance



- 1** Put the plug in the wall socket
 - ▶ All lights go on twice and you hear a beep. Then the lights go out again.
- 2** Press the on/off button to switch on the appliance.



- ▶ The power-on light, the AUTO light, and the AIR QUALITY light on the control panel go on.



- ▶ The air quality light ring shows the quality of the air.

Air quality indication

Colour	Air quality
Blue	Very good
Deep purple	Good
Purple	Fair
Red	Bad

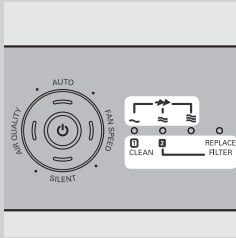
To switch off the air quality light ring, press the AIR QUALITY button.

Note: The air quality light ring automatically goes on when the appliance is switched on.

- ▶ The appliance automatically starts operating in the AUTO mode. To switch off the appliance, press the on/off button again and unplug the appliance.

Note: When the humidity level in the room is very high, it is possible that condensation develops on the air quality sensor. As a result, the AIR QUALITY light on the control panel and the air quality light ring may indicate that the air quality is bad even though the air quality is good. In this case, the auto

mode causes the appliance to run at high fan speed. You can solve this by cleaning the air quality sensor. If condensation develops frequently during periods of high humidity, we advise you to use one of the manual speed settings.



Fan speed lights/filter replacement lights

- The lights on the right-hand side of the control panel have a dual function: they either indicate the fan speed or they indicate that the filters should be replaced or cleaned.
- When lights 1 to 2 light up continuously, they indicate the current fan speed.
- When light 1 flashes, you have to clean the pre-filter. When light 2 flashes, you have to replace the multi-layer filter.
- When light 2 and the REPLACE FILTER light are flashing continuously, the multi-layer filter have to replace, and the appliance is locked (see chapter 'Filter replacement lock' for more information).

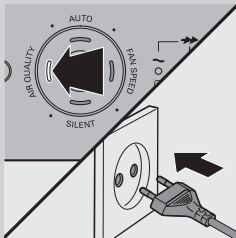
Adjusting the air quality sensor sensitivity

People with certain health problems (e.g. allergies or asthma) have a greater need for healthy air. For this reason, the appliance allows you to adjust the sensitivity of the air quality sensor. If you set it to higher sensitivity level, the appliance starts cleaning the air at lower pollution level.

There are 3 sensitivity levels:

- Extra sensitive (default setting)
- Sensitive
- Standard

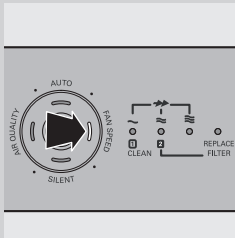
You can adjust the sensitivity of the air quality sensor in the following way:



- 1** If the appliance is already plugged in, unplug the appliance and wait for a few minutes.
- 2** Press the AIR QUALITY button and simultaneously put the mains plug in the wall socket.
 - ▶ The appliance beeps twice and one of the fan speed lights flashes to show the current sensitivity level of the air quality sensor.

Sensitivity level:

Fan speed light	Sensitivity level
~	Extra sensitive
〰	Sensitive
〰〰	Standard



3 Press the FAN SPEED button to adjust the sensitivity level of the air quality sensor.

- ▶ One of the fan speed lights flashes to show the set sensitivity level of the air quality sensor.

4 Press the on/off button to switch off the appliance.

Note: When you change the sensitivity level, the appliance automatically starts operating at the set sensitivity level whenever you switch on the appliance.

Auto mode

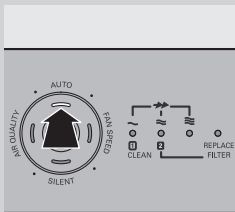
When the appliance is switched on, the built-in air quality sensor automatically measures the ambient air quality. When the auto mode is activated, the appliance selects the most appropriate fan speed for the measured air quality.

1 Press the on/off button to switch on the appliance.

2 Press the AUTO button to activate the auto mode.

Note: When the appliance is operating in another mode and you want to activate the auto mode, simply press the AUTO button.

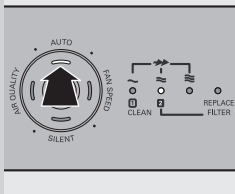
- ▶ The AUTO light goes on.



- ▶ The FAN SPEED light indicates at which fan speed the appliance is operating.

Note: When the air quality is very good and the appliance operates at a very low fan speed, the FAN SPEED light for the lowest speed setting does not go on. In this case only the power-on light and the AUTO light are on.

Note: The built-in air quality sensor measures the air quality and automatically selects the appropriate speed setting to ensure the best possible air quality in your room. When the air is clean, the appliance stops running. When the air quality deteriorates, the appliance starts running at a low fan speed and noise level so that the energy consumption is minimised.



Night mode

The appliance works in harmony with its surroundings. In auto mode, the appliance automatically switches to night mode when the room in which it is operating becomes dark. When the room has been dark for 3 minutes, the lights of the appliance go out, the fan speed and noise level are reduced and the energy consumption is minimised. If the room becomes bright again for 5 minutes or longer, the appliance resumes normal operation.

In night mode, the automatic control is still active. If the air is clean, the lights and the fan are off. If the air quality deteriorates, the appliance is activated and the lights and the fan come on again.

Note: The night mode only works when the appliance is operating in the auto mode.

Fan speed

If you do not use the auto mode, you can select the desired fan speed yourself.

- 1 Press the on/off button to switch on the appliance.
- 2 Press the FAN SPEED button one or more times to select the desired fan speed.
 - ▮ The corresponding fan speed light and the indications above the lights show the set fan speed (⋄, ⋄⋄, ⋄⋄⋄ or ⋄⋄⋄⋄).

- ▮ The corresponding fan speed light in the fan speed indicator goes on.

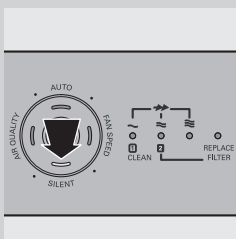
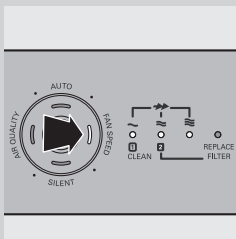
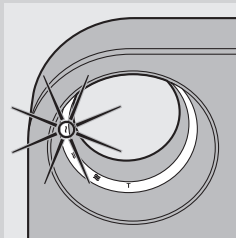
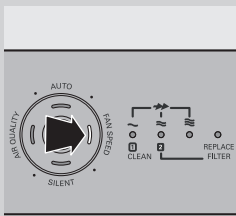
Note: Select boost power (⋄⋄⋄⋄) if you need an extra strong airflow when the air in the room is very dirty. Lights ⋄ to ⋄⋄⋄ light go on.

Silent mode

When you use the appliance in silent mode, it operates very quietly.

- 1 Press the on/off button to switch on the appliance.
- 2 Press the SILENT button to activate the silent mode.
 - ▮ The SILENT light goes on.

If you want to go back to the FAN SPEED mode or AUTO mode, simply press the FAN SPEED or AUTO button.



Cleaning

Always unplug the appliance before you clean it.

Never immerse the appliance in water or any other liquid.

Never use aggressive or flammable cleaning agents such as bleach or alcohol to clean any part of the appliance.

Only the pre-filter is washable.

Body of the appliance

Regularly clean the inside and outside of the body to prevent dust from collecting on the inside and outside.

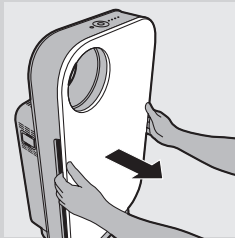
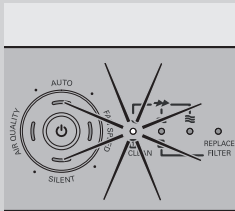
1 Wipe away dust with a soft dry cloth from the body of the appliance.

2 Clean the air inlet and the air outlet with a soft dry cloth.

Pre-filter

The pre-filter is washable and vacuum cleanable.

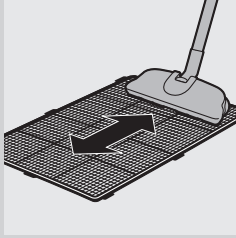
- Clean the pre-filter when the first filter replacement light flashes to ensure optimal functioning of the appliance.



- 1** Place your fingers in the recesses of the side panels and gently pull the top part of the front panel towards you. Then lift the hooks at the bottom of the panel out of the bottom of the appliance.

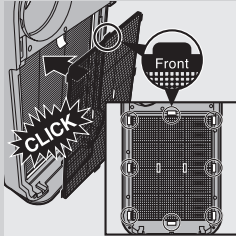


- 2** To remove the pre-filter, grab the two projections and pull the filter towards you.



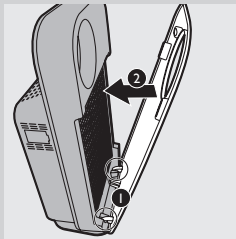
- 3** Clean the pre-filter by removing the dust with a vacuum cleaner.

Tip: Alternatively, you can wash the pre-filter under a running tap. If the pre-filter is very dirty, use a soft brush to brush away the dust. In this case, make sure that the pre-filter is completely dry before putting it back into the air purifier. If it is still wet, bacteria may multiply in it and shorten the lifetime of the pre-filter.



- 4** Put the pre-filter back into the appliance. Attach all hooks properly to the appliance.

Note: Make sure that the side with the two projections is pointing towards you.

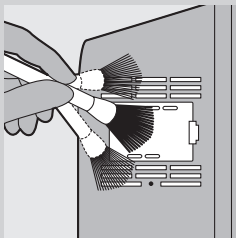


- 5** To reattach the front panel, insert the bottom hooks into the bottom of the appliance first (1). Then push the panel against the body of the appliance (2).

Air quality sensor

Clean the air quality sensor every 2 months for optimal functioning of the appliance. Clean it more frequently if you use the appliance in a dusty environment.

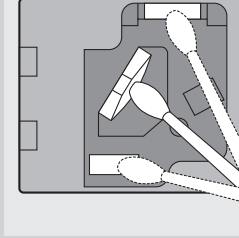
Note: When the humidity level in the room is very high, it is possible that condensation develops on the air quality sensor. As a result, the AIR QUALITY light on the control panel and the air quality light ring may indicate that the air quality is bad even though the air quality is good. In this case you have to clean the air quality sensor or use one of the manual speed settings.



- 1** Clean the air quality sensor inlet and the air quality sensor outlet with a soft brush.



- 2** Remove the air quality sensor cover.



- 3 Clean the air quality sensor, the dust inlet and the dust outlet with a lightly moistened cotton swab.
- 4 Dry them with a dry cotton swab.
- 5 Reattach the air quality sensor cover.

Filter replacement

Filter maintenance

This appliance is equipped with the Healthy air protect lock to ensure that the filters are in optimal condition when the appliance is operating. When one of the filters is almost full and has to be cleaned or replaced, the appropriate filter replacement light starts to flash. When you do not replace the multi-layer filter, the appliance stops operating and the appliance is locked.

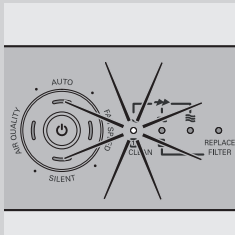
When the appliance is locked, the filter replacement light of the filter concerned lights up on continuously.

Note: Only replace a filter when the filter replacement light flashes. If you replace the filter before the filter replacement light starts flashing, the lifetime counter will not be reset but will continue counting the lifetime of the previous filter. As a result, the filter replacement light will start flashing much too soon.

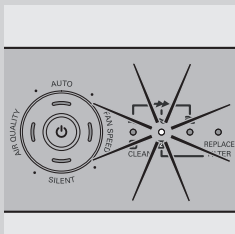
Filter replacement lights

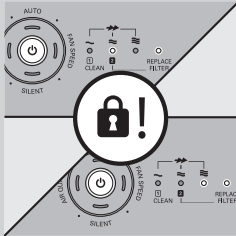
The filter replacement lights indicate which filter has to be cleaned or replaced.

- Filter replacement light 1 flashes: filter 1 (the pre-filter) has to be cleaned. See chapter 'Cleaning' for further instructions.



- Filter replacement light 2 flashes: the multi-layer filter has to be replaced.





Healthy air protect lock

If you do not replace the filter in time, the appliance stops operating approx. 2 weeks after the filter replacement light started flashing. When the appliance is locked, it does not operate until you have replaced with the new filter and pressed the reset button.

Note: When filter replacement lights 2 and REPLACE FILTER on the control panel are on continuously, the appliance is locked (see section 'Filter maintenance' in this chapter for more information).

How long it takes before the appliance is locked depends on the operating time and speed level selected after the filter replacement alert.

Approximately 1 day before the appliance locks, it beeps every 30 minutes to inform you that one of the filters needs to be replaced.

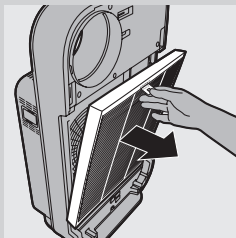
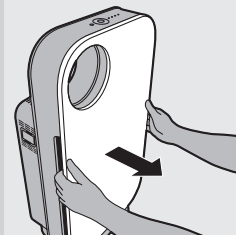
When the appliance is locked, you hear a beep when you press any button. You can switch off the appliance by pressing the on/off button.

If the appliance is locked:

- 1** Check which filter needs to be replaced (see section 'Filter replacement lights').
- 2** Switch off the appliance and unplug it.
- 3** Replace the appropriate filter (see section 'Replacing the filters').

Replacing the filters

Tip: Place the appliance against a wall for more stability when you remove or insert filters.

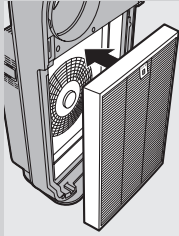


- 1** Switch off the appliance and unplug it.
- 2** Place your fingers in the recesses of the side panels and gently pull the top part of the front panel towards you. Then lift the hooks at the bottom of the panel out of the bottom of the appliance.
- 3** To remove filter 1 (pre-filter), grab the two projections and pull the filter towards you.
- 4** To remove filter 2 (multi-layer filter), grab its tag and pull it towards you.

- 5** Discard the filter that needs to be replaced and unpack the new filter.

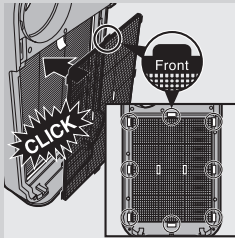
Note: Do not touch the pleated filter surface, or smell the filter as it has collected pollutants from the air.

Note: Wash your hands after disposing of the used filters.



- 6** Put filter 2 (multi-layer filter) back into the appliance.

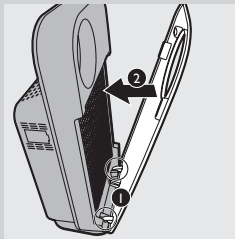
Note: Make sure that the side with the tag is pointing towards you.



- 7** Put filter 1 (pre-filter) back into the appliance.

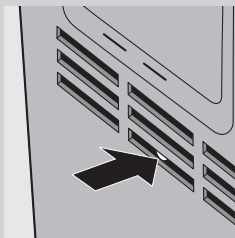
Note: Make sure that the side with the two projections is pointing towards you.

Note: Make sure that all hooks are properly attached to the appliance.



- 8** To reattach the front panel, insert the bottom hooks into the bottom of the appliance first (1). Then push the panel against the body of the appliance (2).

- 9** Put the plug in the wall socket and switch on the appliance again.



- 10** Press the filter reset button with a thin tool.

Note: You do not need to press the filter reset button after cleaning filter 1 (pre-filter).

Note: You cannot reset the appliance when you replace a filter before its filter replacement light starts flashing.

Note: You cannot reset the appliance if it is not plugged in and switched on.

Storage

To store the mains cord, wind it round the cord storage facility at the bottom of the appliance.

Accessories

New filters are available under the following type numbers:

Filter	Type number
Filter 2: Multi-layer filter	AC4147

Environment



- Do not throw away the appliance with the normal household waste at the end of its life, but hand it in at an official collection point for recycling. By doing this, you help to preserve the environment.

Guarantee and service

If you need information or if you have a problem, please visit the Philips website at www.philips.com or contact the Philips Consumer Care Centre in your country (you find its phone number in the worldwide guarantee leaflet). If there is no Consumer Care Centre in your country, go to your local Philips dealer.

Troubleshooting

This chapter summarises the most common problems you could encounter with the appliance. If you are unable to solve the problem with the information below, contact the Consumer Care Centre in your country.

Problem	Possible solution
Buttons are not responding.	Replace the multi-layer filter when the filter replacement light started flashing and the appliance has sounded every 30 minutes after approx. 2 weeks. Replace the filter and reset the appliance (see chapter 'Filter replacement') so that the appliance can operate again.
No air comes out of the air outlet	<ul style="list-style-type: none"> • The appliance is not switched on. Put the plug in the wall socket and switch on the appliance. • The air quality is good and the auto mode is activated. In this case, the appliance switches off automatically when the air is clean to save electricity.
The fan speed does not change when the AUTO mode is activated.	When the room becomes dark, the night mode is activated automatically when the appliance is in auto mode. In this case, the fan speed is set to a very low level. If you want to change the fan speed, press the FAN SPEED button one or more times to set the desired fan speed.

Problem	Possible solution
The airflow that comes out of the air outlet is significantly weaker than before.	<ul style="list-style-type: none"> The pre-filter is dirty. Clean the pre-filter (see chapter 'Cleaning').
	<ul style="list-style-type: none"> You haven't removed all packaging material from the filters. Make sure that you have removed all packaging material.
The air quality does not improve, even though the appliance has been operating for a long time.	<ul style="list-style-type: none"> One of the filters has not been placed in the appliance. Make sure that all filters are properly installed in the following order; starting with the innermost filter: 1) multi-layer filter; 2) pre-filter.
	<ul style="list-style-type: none"> The air quality sensor is wet. The humidity level in your room is high and causes condensation. Make sure that the air quality sensor is clean and dry (see chapter 'Cleaning').
The colour of the air quality light ring and the air quality light always stays the same.	<ul style="list-style-type: none"> The air quality sensor is dirty. Clean the air quality sensor (see chapter 'Cleaning').
	<ul style="list-style-type: none"> There is not enough ventilation in the room. Open a window, to improve the air circulation.
I need cleaner air because I have an allergy.	You can change the air quality sensor sensitivity (see chapter 'Using the appliance') to make the appliance clean the air even better.
The appliance is extra loud.	<ul style="list-style-type: none"> Please check if you have removed all the packaging material from the filters. If the appliance is still too loud; you can change the fan speed to a lower fan speed level.
The appliance still indicates that I need to replace a filter, but I already did.	Perhaps you did not press the filter reset button properly. Plug in the appliance, press the on/off button and press the filter reset button with a flat tool.
The appliance stops operating, although the power-on light is still on.	The built in quality sensor has determined that the air quality is good and that the air does not need to be cleaned anymore. When the air quality deteriorates, the appliance starts running at a low fan speed and noise level so that the energy consumption is minimised.
The appliance does not work. Fan speed lights 1 and 2 flash, all other lights are out.	This is a component defect. Contact the Consumer Care Centre in your country (you find its phone number in the worldwide guarantee leaflet). If there is no Consumer Care Centre in your country, go to your local Philips dealer.
The appliance does not work. The air quality light ring flashes blue, all other lights are out.	This is air particle sensor error or an air particle sensor and gas sensor error: Contact the Consumer Care Centre in your country (you find its phone number in the worldwide guarantee leaflet). If there is no Consumer Care Centre in your country, go to your local Philips dealer.
The air quality light ring keeps flashing purple.	This is a gas sensor error. Switch off the appliance and unplug it. Take the appliance to your Philips dealer or an authorised Philips service centre.

Einführung

Herzlichen Glückwunsch zu Ihrem Kauf und willkommen bei Philips! Um die Unterstützung von Philips optimal nutzen zu können, sollten Sie Ihr Produkt unter www.philips.com/welcome registrieren.

Dank dieses Luftreinigers mit fortschrittlicher, hocheffektiver deutscher Filtrationstechnologie atmen Sie saubere Luft in Ihrem Zuhause. Um beste Ergebnisse zu erzielen, stellen Sie den Luftreiniger in einen Raum, in dem Sie sich häufig aufhalten, z. B. Ihr Schlafzimmer; Wohnzimmer; Kinderzimmer. Luftverschmutzung kann viele Ursachen haben. In Ihrem Zuhause kann starke Kondensation von Formaldehyd und anderen schädlichen Gasen von Möbeln, Farbe und Rauch usw. auftreten. Diese Schadstoffe sind unsichtbar und geruchsneutral und können daher gesundheitsschädlich sein. Der Philips Luftreiniger filtert diese schädlichen Gase schnell und effektiv aus der Luft. Des Weiteren kann er Schmutzstoffe wie Pollen, Feinstaub, Bakterien und Schwebstoffpartikel, die Ihre Gesundheit beeinträchtigen können, aus der Luft filtern. Unser Luftreiniger verbessert die Luftqualität und stellt sicher, dass Sie und Ihre Familie saubere Luft in Ihrem Zuhause atmen.

Professionelle und zuverlässige Filterung

Der Luftreiniger verfügt über einen mehrschichtigen All-in-one-Filter. So wird die beste Luftqualität in Ihrem Zuhause sichergestellt:

- Stufe 1: Der Vorfilter wurde mit antibakteriellen Substanzen behandelt. Er filtert große Partikel wie Menschen- und Tierhaare usw. heraus.
- Stage 2: Der mehrschichtige Filter entfernt effektiv Formaldehyd, Gerüche, Feinstaub, Pollen, Bakterien und andere flüchtige organische Verbindungen (Volatile Organic Compounds, VOCs).

Übersicht (Abb. 1)

- A Leuchtring für Luftqualität
- B Anzeige für Lüftergeschwindigkeit
- C Auslass des Luftqualitätssensors
- D Luftqualitätssensor
- E Einlass des Luftqualitätssensors
- F Griff
- G Luftauslass
- H Lufteinlass
- I Kabelhalterung
- J Netzkabel
- K Bedienfeld
 - 1 Lichtsensor für Nachtbetrieb
 - 2 AIR QUALITY Ein-/Ausschalter für Luftqualität mit Anzeige
 - 3 Ein-/Ausschalter
 - 4 SILENT-Taste für leisen Betrieb mit Anzeige
 - 5 Ein-/Ausschalter mit Anzeige
 - 6 Lüftergeschwindigkeitstaste FAN SPEED mit Anzeige
 - 7 AUTO-Taste mit Anzeige
 - 8 Lüftergeschwindigkeitstaste (1, 2, 3 und Turbo-Funktion)/ Filterwechselanzeige
 - 9 Lüftergeschwindigkeitsanzeigen FAN SPEED
 - 10 Filterwechselanzeigen REPLACE FILTER
- L Filter 2: Kombifilter
- M Filter 1: Vorfilter
- N Frontabdeckung

Wichtig

Lesen Sie diese Bedienungsanleitung vor dem Gebrauch des Geräts aufmerksam durch, und bewahren Sie sie für eine spätere Verwendung auf.

Achtung!

- Achten Sie darauf, dass kein Wasser, andere Flüssigkeiten oder entzündbare Reinigungsmittel in das Gerät gelangen, um das Risiko eines Stromschlags und/oder Brandgefahr zu vermeiden.
- Reinigen Sie das Gerät nicht mit Wasser, anderen Flüssigkeiten oder entzündbaren Reinigungsmitteln, um das Risiko eines Stromschlags und/oder Brandgefahr zu vermeiden.

Warnung

- Prüfen Sie vor Inbetriebnahme, ob die Spannungsangabe auf der Unterseite des Geräts mit der örtlichen Netzspannung übereinstimmt.
- Um Gefährdungen zu vermeiden, darf ein defektes Netzkabel nur von einem Philips Service-Center, einer von Philips autorisierten Werkstatt oder einer ähnlich qualifizierten Person durch ein Original-Ersatzkabel ersetzt werden.
- Verwenden Sie das Gerät nicht, wenn der Netzstecker, das Netzkabel oder das Gerät selbst defekt oder beschädigt sind.
- Dieses Gerät kann von Kindern ab 8 Jahren und Personen mit verringerten physischen, sensorischen oder psychischen Fähigkeiten oder Mangel an Erfahrung und Kenntnis verwendet werden, wenn sie bei der Verwendung beaufsichtigt wurden oder Anweisung zum sicheren Gebrauch des Geräts erhalten und die Gefahren verstanden haben. Kinder dürfen nicht mit dem Gerät spielen. Die Reinigung und Wartung darf nicht von Kindern ohne Aufsicht durchgeführt werden.
- Achten Sie darauf, dass Luften- und -auslass nicht verdeckt werden. Legen Sie deshalb keine Gegenstände auf den Luftaus- oder vor den Luftenlass.

Vorsicht

- Das Gerät ist kein Ersatz für angemessenes Lüften, regelmäßiges Staubsaugen oder das Verwenden einer Dunstabzugshaube oder einer Lüftung während des Kochens.
- Wenn die zum Betrieb des Geräts verwendete Steckdose nicht ordnungsgemäß angeschlossen ist, wird der Stecker des Geräts heiß. Vergewissern Sie sich, dass Sie für das Gerät eine ordnungsgemäß angeschlossene Steckdose verwenden.
- Verwenden Sie das Gerät immer auf einer stabilen, ebenen und waagerechten Unterlage.
- Achten Sie darauf, dass hinter dem Gerät und seitlich davon mindestens 20 cm Platz ist. Über dem Gerät muss ein Abstand von mindestens 30 cm eingehalten werden.
- Stellen Sie keine Gegenstände auf das Gerät, und setzen Sie sich nicht darauf.
- Stellen Sie das Gerät nicht direkt unter einer Klimaanlage auf, damit kein Kondenswasser auf das Gerät tropfen kann.
- Prüfen Sie vor dem Einschalten des Geräts, ob alle Filter korrekt eingesetzt sind.
- Verwenden Sie nur Originalfilter von Philips, die speziell für dieses Gerät geeignet sind. Verwenden Sie keine anderen Filter.
- Vermeiden Sie es, mit harten Gegenständen gegen das Gerät (insbesondere den Lufteinlass und -auslass) zu stoßen.
- Heben oder bewegen Sie das Gerät immer mithilfe des Griffs auf der Rückseite des Geräts.
- Achten Sie darauf, dass Ihre Finger oder Objekte nicht in den Luftauslass gelangen.
- Benutzen Sie das Gerät nicht nach dem Gebrauch von Räuchermitteln zum Insektenschutz oder an Orten, an denen die Luft durch Ölrückstände, brennende Räucherstäbchen oder chemische Dämpfe belastet ist.

- Verwenden Sie das Gerät nicht in der Nähe von gasbetriebenen Vorrichtungen, Heizungen oder offenen Kaminen.
- Ziehen Sie nach jedem Gebrauch und vor der Reinigung des Geräts den Netzstecker aus der Steckdose.
- Verwenden Sie das Gerät nicht in Räumen mit starken Temperaturschwankungen, da diese zu Kondensation im Geräteinneren führen können.
- Das Gerät ist ausschließlich für den Hausgebrauch bei normalen Betriebsbedingungen vorgesehen.
- Verwenden Sie es nicht in feuchter Umgebung oder in Räumen mit hohen Umgebungstemperaturen, z. B. im Badezimmer, in der Toilette oder in der Küche.
- Das Gerät entfernt kein Kohlenmonoxid (CO) oder Radon (Rn). Es kann nicht als Sicherheitsgerät bei Unfällen mit Verbrennungsvorgängen und gefährlichen Chemikalien verwendet werden.

Elektromagnetische Felder

Dieses Philips Gerät erfüllt sämtliche Normen und Regelungen bezüglich der Exposition in elektromagnetischen Feldern.

Vor dem ersten Gebrauch

Einsetzen der Filter

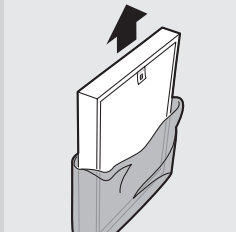
Bei Lieferung sind alle Filter bereits im Gerät eingesetzt. Vor dem Gebrauch müssen Sie jedoch noch die Verpackung der Filter entfernen. Nehmen Sie alle Filter heraus, entfernen Sie die Verpackung, und setzen Sie sie wie unten beschrieben erneut in das Gerät ein.

Tipp: Das Gerät steht stabiler, wenn Sie es zum Herausnehmen oder Einsetzen der Filter an eine Wand lehnen.

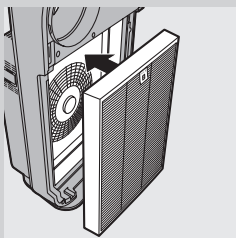
Hinweis: Stellen Sie sicher, dass Sie die Filter an der richtigen Position einsetzen.



- 1** Greifen Sie mit den Fingern in die Aussparungen der Seitenabdeckungen, und ziehen Sie den oberen Teil der Frontabdeckung vorsichtig zu sich heran. Heben Sie dann die Haken unten an der Abdeckung aus dem unteren Teil des Geräts.

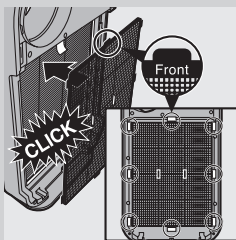


2 Nehmen Sie den neuen Filter aus der Verpackung.



3 Setzen Sie den Filter 2 (Kombifilter) wieder in das Gerät ein.

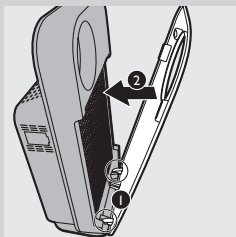
Hinweis: Vergewissern Sie sich, dass die Seite mit dem Etikett zu Ihnen gerichtet ist.



4 Setzen Sie Filter 1 (den Vorfilter) in das Gerät ein.

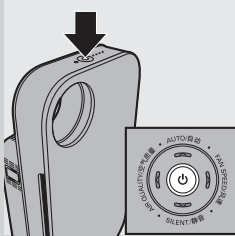
Hinweis: Vergewissern Sie sich, dass die Seite mit den beiden Vorsprüngen zu Ihnen gerichtet ist.

Hinweis: Stellen Sie sicher, dass alle Haken ordnungsgemäß am Gerät befestigt sind.

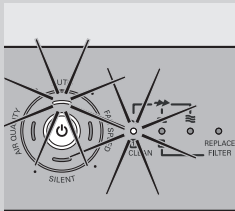


5 Um die Frontabdeckung wieder anzubringen, setzen Sie die beiden Haken zuerst in den unteren Teil des Geräts ein (1). Drücken Sie dann die Abdeckung gegen das Gehäuse des Geräts (2).

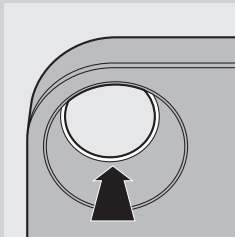
Verwenden des Geräts



- 1 Schließen Sie den Stecker an der Steckdose an.
 - ▶ Alle Anzeigen leuchten zweimal auf, und Sie hören einen Signalton. Dann erlöschen die Anzeigen erneut.
- 2 Drücken Sie den Ein-/Ausschalter, um das Gerät einzuschalten.



- ▶ Die Ein-/Ausschalttaste mit Anzeige, die AUTO-Anzeige und die AIR QUALITY-Anzeige auf dem Bedienfeld leuchten auf.



- ▶ Der Leuchtring für die Luftqualität zeigt die Qualität der Luft an.

Luftqualitätsanzeige

Farbe	Luftqualität
Blau	Sehr gut
Dunkelviolett	Gut
Lilafarben	Mittelmäßig
Rot	Schlecht

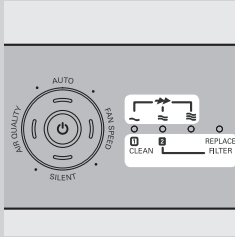
Um den Leuchtring für die Luftqualität auszuschalten, drücken Sie die Taste AIR QUALITY.

Hinweis: Der Leuchtring für die Luftqualität leuchtet automatisch auf, wenn das Gerät eingeschaltet wird.

- ▶ Das Gerät startet den Betrieb automatisch im AUTO-Modus. Um das Gerät auszuschalten, drücken Sie den Ein-/Ausschalter erneut, und ziehen Sie den Netzstecker aus der Steckdose.

Hinweis: Wenn die Luftfeuchtigkeit im Zimmer sehr hoch ist, kann sich Kondenswasser am Luftqualitätssensor bilden. Infolgedessen kann die AIR QUALITY-Anzeige auf dem Bedienfeld und der Leuchtring für die

Luftqualität eine schlechte Luftqualität anzeigen, obwohl diese gut ist. In diesem Fall sorgt der automatische Modus dafür, dass das Gerät mit einer hohen Lüftergeschwindigkeit läuft. Dieses Problem lässt sich beheben, indem Sie den Luftqualitätssensor reinigen. Wenn sich bei hoher Luftfeuchtigkeit häufig Kondenswasser bildet, empfiehlt es sich, eine der manuellen Geschwindigkeitseinstellungen zu verwenden.



Lüftergeschwindigkeitsanzeige/ Filterwechselanzeige

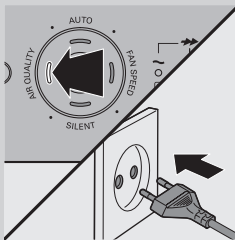
- Die Anzeigen auf der rechten Seite des Bedienfelds haben zwei Funktionen: Sie zeigen entweder die Lüftergeschwindigkeit an oder dass die Filter ausgewechselt oder gereinigt werden müssen.
- Wenn die Anzeigen 1 bis 2 dauerhaft aufleuchten, zeigen sie die aktuelle Lüftergeschwindigkeit an.
- Wenn die Anzeige 1 blinkt, müssen Sie den Vorfilter reinigen. Wenn die Anzeige 2 blinkt, müssen Sie den Kombifilter auswechseln.
- Wenn die Anzeige 2 und die Anzeige REPLACE FILTER dauerhaft leuchten, müssen Sie den Kombifilter auswechseln, und das Gerät ist verriegelt (siehe Kapitel "Filterwechselverriegelung" für weitere Informationen).

Anpassen der Empfindlichkeit des Luftqualitätssensors

Menschen mit bestimmten gesundheitlichen Problemen (z. B. Allergien oder Asthma) haben einen großen Bedarf an gesunder Luft. Aus diesem Grund können Sie beim Gerät die Empfindlichkeit des Luftqualitätssensors einstellen. Wenn Sie eine hohe Empfindlichkeitsstufe einstellen, startet das Gerät die Luftreinigung bereits bei einem niedrigen Verschmutzungsgrad. Es gibt 3 Empfindlichkeitsstufen:

- Besonders hohe Empfindlichkeit (Standardeinstellung)
- Empfindlich
- Norm; Standard

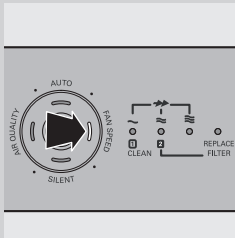
Sie können die Empfindlichkeit des Luftqualitätssensors wie folgt einstellen:



- 1** Wenn das Gerät bereits eingesteckt ist, stecken Sie es aus, und warten Sie ein paar Minuten.
- 2** Halten Sie die AIR QUALITY-Taste gedrückt, und schließen Sie gleichzeitig den Netzstecker an die Steckdose an.
 - ▶ Das Gerät gibt zwei Signaltöne aus, und eine der Lüftergeschwindigkeitsanzeigen blinkt. Diese zeigt die derzeitige Empfindlichkeitsstufe des Luftqualitätssensors an.

Empfindlichkeitsstufe:

Anzeige für die Lüftergeschwindigkeit	Empfindlichkeitsstufe
~	Besonders hohe Empfindlichkeit
〰	Empfindlich
〰〰	Norm; Standard



3 Drücken Sie die Taste FAN SPEED, um die Empfindlichkeitsstufe des Luftqualitätssensors einzustellen.

► Eine der Lüftergeschwindigkeitsanzeigen blinkt und zeigt die eingestellte Empfindlichkeitsstufe des Luftqualitätssensors an.

4 Drücken Sie den Ein-/Ausschalter, um das Gerät auszuschalten.

Hinweis: Wenn Sie die Empfindlichkeitsstufe ändern, startet das Gerät bei jedem Einschalten automatisch mit der eingestellten Empfindlichkeitsstufe.

Automatischer Modus

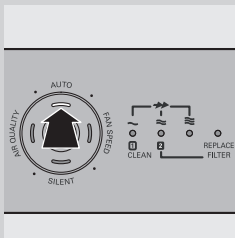
Wenn das Gerät eingeschaltet wird, misst der integrierte Luftqualitätssensor automatisch die Luftqualität im Raum. Wenn der automatische Modus aktiviert ist, wählt das Gerät die entsprechende Lüftergeschwindigkeit für die gemessene Luftqualität aus.

1 Drücken Sie den Ein-/Ausschalter, um das Gerät einzuschalten.

2 Drücken Sie die Taste AUTO, um den automatischen Modus zu aktivieren.

Hinweis: Wenn das Gerät in einem anderen Modus ausgeführt wird und Sie den automatischen Modus aktivieren möchten, drücken Sie einfach die Taste AUTO.

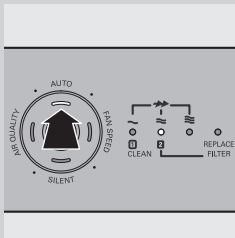
► Die entsprechende AUTO-Anzeige leuchtet auf.



► Die FAN SPEED-Anzeige gibt die Lüftergeschwindigkeit an, mit der das Gerät betrieben wird.

Hinweis: Wenn die Luftqualität sehr gut ist und das Gerät mit sehr niedriger Lüftergeschwindigkeit läuft, leuchtet die FAN SPEED-Anzeige für die niedrigste Geschwindigkeitsstufe nicht auf. In diesem Fall leuchten lediglich die Betriebsanzeige und die AUTO-Anzeige.

Hinweis: Der integrierte Luftqualitätssensor misst die Luftqualität und wählt automatisch die richtige Geschwindigkeitsstufe, um die bestmögliche Luftqualität im Raum zu gewährleisten. Wenn die Luft rein ist, stellt das Gerät den Betrieb ein. Wenn die Luftqualität schlechter wird, schaltet sich das Gerät mit niedriger Lüftergeschwindigkeit und geringen Betriebsgeräuschen wieder ein, um so Energie zu sparen.



NIGHT MODE (Nachtbetrieb)

Das Gerät wird im Einklang mit dem Umfeld betrieben. Im automatischen Modus schaltet sich das Gerät automatisch in den Nachtbetrieb, wenn es in dem Raum, in dem das Gerät betrieben wird, dunkel wird. Wenn der Raum 3 Minuten lang dunkel ist, schalten sich die Anzeigen des Geräts aus, die Lüftergeschwindigkeit und die Betriebsgeräusche werden verringert und der Energieverbrauch minimiert. Wenn es im Raum länger als 5 Minuten hell ist, nimmt das Gerät wieder seinen normalen Betrieb auf.

Im Nachtbetrieb ist die automatische Steuerung weiterhin aktiv. Wenn die Luft rein ist, sind die Anzeigen und der Lüfter ausgeschaltet. Wenn die Luftqualität schlechter wird, werden das Gerät sowie Anzeigen und Lüfter aktiviert.

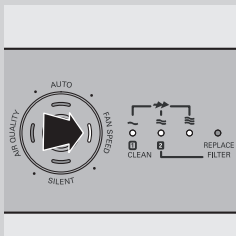
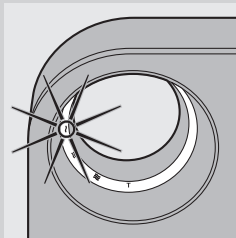
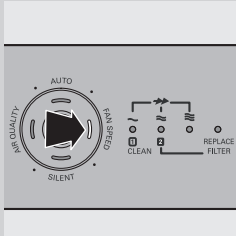
Hinweis: Der Nachtbetrieb funktioniert nur, wenn das Gerät im automatischen Modus betrieben wird.

Lüftergeschwindigkeit

Wenn Sie den automatischen Modus nicht verwenden, können Sie die gewünschte Lüftergeschwindigkeit selbst einstellen.

- 1 Drücken Sie den Ein-/Ausschalter, um das Gerät einzuschalten.
- 2 Drücken Sie einmal oder mehrmals die Taste FAN SPEED, um die gewünschte Lüftergeschwindigkeit einzustellen.
 - Die entsprechende Lüftergeschwindigkeitsanzeige und die Symbole über den Anzeigen zeigen die eingestellte Lüftergeschwindigkeit an (⋯, ≈, ≐ oder ⇨).
 - Die entsprechende Lüftergeschwindigkeitsanzeige in der Lüftergeschwindigkeitsanzeige leuchtet auf.

Hinweis: Wählen Sie die Turbo-Funktion (⇨), wenn Sie einen extrastarken Luftfluss bei besonders verschmutzter Raumluft möchten. Die Anzeigen ⋯ bis ≐ leuchten auf.

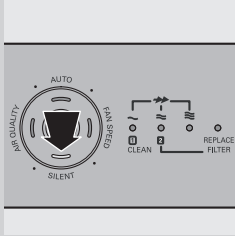


Ruhemodus

Wenn Sie das Gerät im Modus für leisen Betrieb verwenden, sind die Betriebsgeräusche sehr leise.

- 1 Drücken Sie den Ein-/Ausschalter, um das Gerät einzuschalten.
 - 2 Drücken Sie die Taste SILENT, um den Modus für leisen Betrieb zu aktivieren.
- Die entsprechende SILENT-Anzeige leuchtet auf.

Wenn Sie wieder in den Lüftermodus oder automatischen Modus wechseln möchten, drücken Sie einfach die Taste FAN SPEED oder AUTO.



Pflege

Ziehen Sie vor dem Reinigen des Geräts stets den Netzstecker aus der Steckdose.

Tauchen Sie das Gerät niemals in Wasser oder andere Flüssigkeiten.

Verwenden Sie keine aggressiven bzw. brennbaren Reinigungsmittel wie z. B. Bleiche oder Alkohol, um die Teile des Luftreinigers zu reinigen.

Nur der Vorfilter ist abwaschbar.

Gerätegehäuse

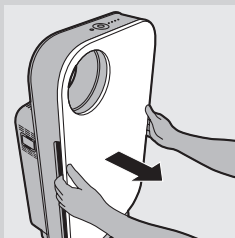
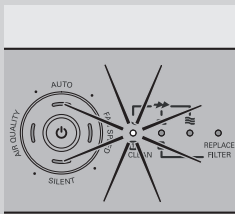
Reinigen Sie die Innen- und Außenseite des Gerätegehäuses regelmäßig, damit sich kein Staub ansammeln kann.

- 1 Wischen Sie Staub mit einem trockenen weichen Tuch vom Gerätegehäuse ab.
- 2 Reinigen Sie den Lufteinlass und -auslass mit einem trockenen weichen Tuch.

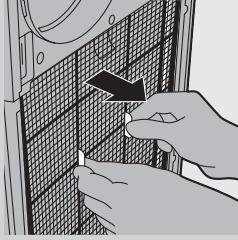
Vorfilter

Der Vorfilter ist abwaschbar und kann mit dem Staubsauger gereinigt werden.

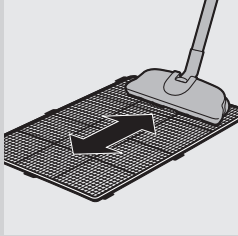
- Reinigen Sie den Vorfilter, wenn die erste Filterwechselanzeige blinkt, um die ideale Funktion des Geräts sicherzustellen.



- 1 Greifen Sie mit den Fingern in die Aussparungen der Seitenabdeckungen, und ziehen Sie den oberen Teil der Frontabdeckung vorsichtig zu sich heran. Heben Sie dann die Haken unten an der Abdeckung aus dem unteren Teil des Geräts.

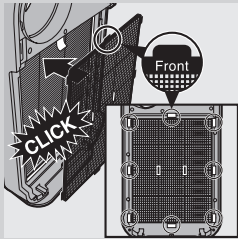


- 2** Um den Vorfilter zu entfernen, fassen Sie ihn an den beiden Vorsprüngen, und ziehen Sie den Filter in Ihre Richtung.



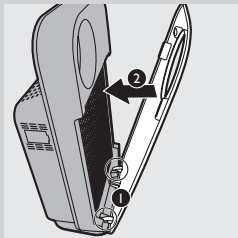
- 3** Reinigen Sie den Vorfilter, indem Sie den Staub mit einem Staubsauger entfernen.

Tipp: Alternativ können Sie den Vorfilter unter fließendem Wasser abwaschen. Wenn der Vorfilter sehr schmutzig ist, verwenden Sie eine weiche Bürste, um den Staub zu entfernen. Vergewissern Sie sich in diesem Fall, dass der Vorfilter vollständig trocken ist, bevor Sie ihn wieder in den Luftreiniger einsetzen. Wenn er noch nass ist, können sich darin Bakterien vermehren, und die Lebensdauer des Vorfilters kann sich verkürzen.



- 4** Setzen Sie den Vorfilter wieder in das Gerät ein. Befestigen Sie alle Haken ordnungsgemäß am Gerät.

Hinweis: Vergewissern Sie sich, dass die Seite mit den beiden Vorsprüngen zu Ihnen gerichtet ist.

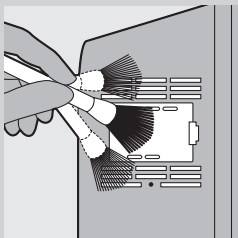


- 5** Um die Frontabdeckung wieder anzubringen, setzen Sie die beiden Haken zuerst in den unteren Teil des Geräts ein (1). Drücken Sie dann die Abdeckung gegen das Gehäuse des Geräts (2).

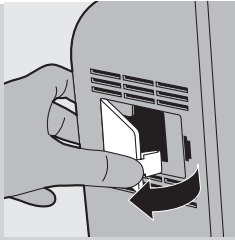
Luftqualitätssensor

Reinigen Sie den Luftqualitätssensor alle 2 Monate, um die ideale Funktion des Geräts sicherzustellen. Reinigen Sie ihn öfter, wenn Sie das Gerät in einer staubigen Umgebung verwenden.

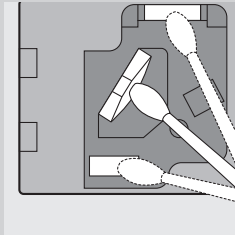
Hinweis: Wenn die Luftfeuchtigkeit im Zimmer sehr hoch ist, kann sich Kondenswasser am Luftqualitätssensor bilden. Infolgedessen kann die AIR QUALITY-Anzeige auf dem Bedienfeld und der Leuchtring für die Luftqualität eine schlechte Luftqualität anzeigen, obwohl diese gut ist. In diesem Fall müssen Sie den Luftqualitätssensor reinigen oder eine der manuellen Geschwindigkeitseinstellungen verwenden.



- 1** Reinigen Sie Einlass und Auslass des Luftqualitätssensors mit einer weichen Bürste.



- 2 Nehmen Sie die Abdeckung des Luftqualitätssensors ab.



- 3 Reinigen Sie den Luftqualitätssensor sowie den Lufteinlass und -auslass mit einem leicht angefeuchteten Wattestäbchen.
- 4 Trocknen Sie sie mit einem trockenen Wattestäbchen.
- 5 Setzen Sie die Abdeckung des Luftqualitätssensors wieder auf.

Filterwechsel

Filterpflege

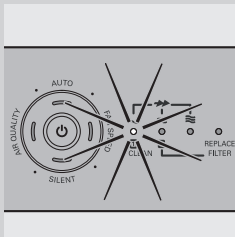
Dieses Gerät ist mit einer Verriegelungsfunktion zur Erhaltung gesunder Luft ausgestattet, um sicherzustellen, dass die Filter in einem idealen Zustand sind, wenn das Gerät in Betrieb ist. Wenn einer der Filter fast voll ist und gereinigt oder ausgewechselt werden muss, beginnt die entsprechende Filterwechselanzeige zu blinken. Wenn Sie den Kombifilter nicht wechseln, stellt das Gerät seinen Betrieb ein und wird verriegelt. Wenn das Gerät verriegelt ist, leuchtet die Filterwechselanzeige des entsprechenden Filters dauerhaft.

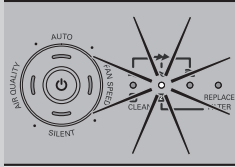
Hinweis: Wechseln Sie einen Filter nur dann aus, wenn die Filterwechselanzeige blinkt. Wenn Sie den Filter wechseln, bevor die Filterwechselanzeige blinkt, wird der Lebensdauerzähler nicht zurückgesetzt sondern zählt weiterhin die Lebensdauer des vorherigen Filters. Aufgrund dessen beginnt die Filterwechselanzeige viel zu früh zu blinken.

Filterwechselanzeigen

Die Filterwechselanzeigen zeigen an, welcher Filter gereinigt oder ausgewechselt werden muss.

- Filterwechselanzeige 1 blinkt: Filter 1 (der Vorfilter) muss gereinigt werden. Weitere Anweisungen erhalten Sie in Kapitel "Reinigung".





- Filterwechselanzeige 2 blinkt: Der Kombifilter muss ausgetauscht werden.

Verriegelungsfunktion zur Erhaltung gesunder Luft

Wenn Sie den Filter nicht rechtzeitig wechseln, stellt das Gerät ca. 2 Wochen, nachdem die Filterwechselanzeige zu blinken begann, den Betrieb ein. Wenn das Gerät verriegelt ist, wird der Betrieb so lange eingestellt, bis Sie den Filter ausgewechselt und das Gerät zurückgesetzt haben.

Hinweis: Wenn die Filterwechselanzeige 2 und REPLACE FILTER auf dem Bedienfeld dauerhaft leuchten, ist das Gerät verriegelt (siehe Abschnitt "Filterpflege" in diesem Kapitel für weitere Informationen).

Wie lange es dauert, bis das Gerät verriegelt wird, hängt von der Betriebsdauer und der Geschwindigkeit, die nach dem Signal für den Filterwechsel ausgewählt wurde, ab.

Etwa einen Tag vor Verriegelung des Geräts wird alle 30 Minuten ein Signalton ausgegeben, der Sie informiert, dass einer der Filter ausgewechselt werden muss. Wenn das Gerät verriegelt ist und Sie eine Taste drücken, wird ein Signalton ausgegeben. Sie können das Gerät ausschalten, indem Sie den Ein-/Ausschalter drücken.

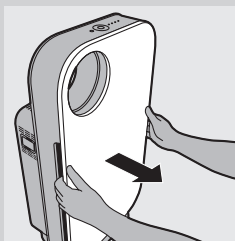
Wenn das Gerät verriegelt ist, gehen Sie wie folgt vor:

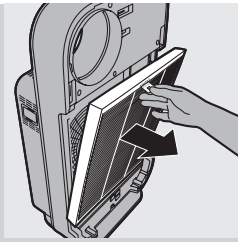
- 1 Überprüfen Sie, welcher Filter ausgewechselt werden muss (siehe Abschnitt "Filterwechselanzeigen").
- 2 Schalten Sie das Gerät aus, und ziehen Sie den Netzstecker aus der Steckdose.
- 3 Wechseln Sie den entsprechenden Filter aus (siehe Abschnitt "Auswechseln der Filter").

Auswechseln der Filter

Tipp: Das Gerät steht stabiler, wenn Sie es zum Herausnehmen oder Einsetzen der Filter an eine Wand lehnen.

- 1 Schalten Sie das Gerät aus, und ziehen Sie den Netzstecker aus der Steckdose.
- 2 Greifen Sie mit den Fingern in die Aussparungen der Seitenabdeckungen, und ziehen Sie den oberen Teil der Frontabdeckung vorsichtig zu sich heran. Heben Sie dann die Haken unten an der Abdeckung aus dem unteren Teil des Geräts.
- 3 Um Filter 1 (den Vorfilter) zu entfernen, fassen Sie ihn an den beiden Vorsprüngen, und ziehen Sie den Filter in Ihre Richtung.

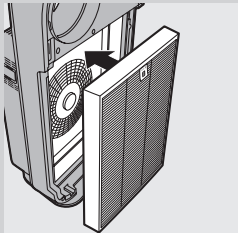




- 4** Um Filter 2 (Kombifilter) herauszunehmen, fassen Sie ihn am Etikett, und ziehen Sie ihn zu sich heran.
- 5** Entsorgen Sie den ausgewechselten Filter, und nehmen Sie den neuen Filter aus der Verpackung.

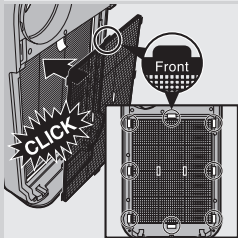
Hinweis: Berühren Sie nicht die plissierte Filteroberfläche, und riechen Sie nicht am Filter, da dieser Schadstoffe aus der Luft gesammelt hat.

Hinweis: Waschen Sie sich die Hände, nachdem Sie die gebrauchten Filter entsorgt haben.



- 6** Setzen Sie Filter 2 (Kombifilter) wieder in das Gerät ein.

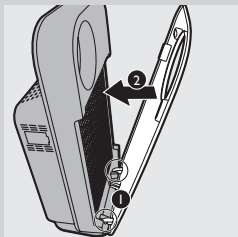
Hinweis: Vergewissern Sie sich, dass die Seite mit dem Etikett zu Ihnen gerichtet ist.



- 7** Setzen Sie Filter 1 (den Vorfilter) wieder in das Gerät ein.

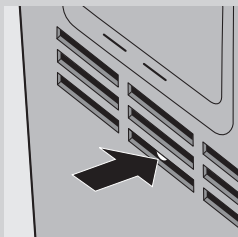
Hinweis: Vergewissern Sie sich, dass die Seite mit den beiden Vorsprüngen zu Ihnen gerichtet ist.

Hinweis: Stellen Sie sicher, dass alle Haken ordnungsgemäß am Gerät befestigt sind.



- 8** Um die Frontabdeckung wieder anzubringen, setzen Sie die beiden Haken zuerst in den unteren Teil des Geräts ein (1). Drücken Sie dann die Abdeckung gegen das Gehäuse des Geräts (2).

- 9** Stecken Sie den Netzstecker in die Steckdose, und schalten Sie das Gerät ein.



- 10** Drücken Sie die Rückstelltaste für Filter mit einem dünnen Gegenstand.

Hinweis: Sie müssen die Rückstelltaste für Filter nach der Reinigung von Filter 1 (Vorfilter) nicht drücken.

Hinweis: Sie können das Gerät nicht zurücksetzen wenn Sie einen Filter auswechseln, bevor die Filterwechselanzeige zu blinken beginnt.

Hinweis: Sie können das Gerät nicht zurücksetzen, wenn es nicht eingesteckt und eingeschaltet ist.

Aufbewahrung

Sie können zur Aufbewahrung das Netzkabel um die Kabelhalterung an der Geräteunterseite wickeln.

Zubehör

Neue Filter sind unter den folgenden Typennummern erhältlich:

Filter	Typennummer
Filter 2: Kombifilter	AC4147

Umwelt



- Werfen Sie das Gerät am Ende der Lebensdauer nicht in den normalen Hausmüll. Bringen Sie es zum Recycling zu einer offiziellen Sammelstelle. Auf diese Weise helfen Sie, die Umwelt zu schonen.

Garantie und Kundendienst

Benötigen Sie weitere Informationen oder treten Probleme auf, besuchen Sie die Philips Website (www.philips.com), oder setzen Sie sich mit einem Philips Service-Center in Ihrem Land in Verbindung (Telefonnummer siehe Garantieschrift). Sollte es in Ihrem Land kein Service-Center geben, wenden Sie sich bitte an Ihren lokalen Philips Händler.

Fehlerbehebung

In diesem Kapitel sind die häufigsten Probleme aufgeführt, die beim Gebrauch Ihres Geräts auftreten können. Sollten Sie ein Problem mithilfe der nachstehenden Informationen nicht beheben können, wenden Sie sich bitte an ein Philips Service-Center in Ihrem Land.

Problem	Mögliche Lösung
Die Tasten reagieren nicht.	Wechseln Sie den Kombifilter aus, wenn die Filterwechselanzeige zu blinken beginnt und das Gerät nach 2 Wochen ca. alle 30 Minuten einen Signalton wiedergibt. Wechseln Sie den Filter aus, und setzen Sie das Gerät zurück (siehe Kapitel "Filterwechsel"), damit das Gerät den Betrieb wieder aufnehmen kann.
Aus dem Luftauslass kommt keine Luft.	<ul style="list-style-type: none"> • Das Gerät wurde nicht eingeschaltet. Stecken Sie den Stecker in die Steckdose, und schalten Sie das Gerät ein. • Die Luftqualität ist gut, und der automatische Modus ist aktiviert. In diesem Fall schaltet sich das Gerät automatisch aus, wenn die Luft rein ist, um Energie zu sparen.

Problem	Mögliche Lösung
Die Lüftergeschwindigkeit ändert sich nicht, wenn der AUTO-Modus aktiviert wird.	Wenn es im Raum dunkel wird, wird der Modus für den Nachtbetrieb automatisch aktiviert, wenn sich das Gerät im automatischen Modus befindet. In diesem Fall ist die Lüftergeschwindigkeit auf eine sehr niedrige Stufe eingestellt. Wenn Sie die Lüftergeschwindigkeit ändern möchten, drücken Sie die Taste FAN SPEED einmal oder mehrmals, um die gewünschte Lüftergeschwindigkeit einzustellen.
Der Luftstrom, der aus dem Luftauslass dringt, ist bedeutend schwächer als vorher.	<ul style="list-style-type: none"> • Der Vorfilter ist verschmutzt. Reinigen Sie den Vorfilter (siehe Kapitel "Reinigung").
	<ul style="list-style-type: none"> • Sie haben nicht das gesamte Verpackungsmaterial von den Filtern entfernt. Vergewissern Sie sich, dass Sie das gesamte Verpackungsmaterial entfernt haben.
Die Luftqualität verbessert sich nicht, obwohl der Luftreiniger eine lange Zeit über in Betrieb war.	<ul style="list-style-type: none"> • Einer der Filter wurde nicht in das Gerät eingesetzt. Vergewissern Sie sich, dass alle Filter ordnungsgemäß in folgender Reihenfolge, beginnend mit dem innersten Filter, eingesetzt sind: 1) Kombifilter, 2) Vorfilter.
	<ul style="list-style-type: none"> • Der Luftqualitätssensor ist nass. Die Luftfeuchtigkeit im Raum ist hoch und verursacht Kondensation. Stellen Sie sicher, dass der Luftqualitätssensor sauber und trocken ist (siehe Kapitel "Reinigung").
Die Farbe des Leuchtrings für Lichtqualität und die Lichtqualitätsanzeige verändert sich nicht.	<ul style="list-style-type: none"> • Der Luftqualitätssensor ist verschmutzt. Reinigen Sie den Luftqualitätssensor (siehe Kapitel "Reinigung").
	<ul style="list-style-type: none"> • Der Raum wird nicht ausreichend belüftet. Öffnen Sie ein Fenster, um die Luftzirkulation zu verbessern.
Ich benötige sehr saubere Luft, weil ich eine Allergie habe.	Sie können die Empfindlichkeit des Luftqualitätssensors so einstellen (siehe Kapitel "Verwenden des Geräts"), dass das Gerät die Luft noch intensiver reinigt.
Das Gerät ist sehr laut.	<ul style="list-style-type: none"> • Überprüfen Sie, ob Sie das gesamte Verpackungsmaterial von den Filtern entfernt haben.
	<ul style="list-style-type: none"> • Wenn das Gerät weiterhin zu laut ist, können Sie die Geschwindigkeit des Lüfters auf eine niedrigere Stufe einstellen.
Das Gerät zeigt an, dass ich einen Filter auswechseln muss, obwohl ich dies schon gemacht habe.	Vielleicht haben Sie die Rücksteltaste für den Filter nicht ordnungsgemäß gedrückt. Stecken Sie das Gerät ein, drücken Sie die Ein-/Ausschalttaste, und drücken Sie die Rücksteltaste für den Filter mit einem flachen Gegenstand.
Das Gerät stellt den Betrieb ein, obwohl die Betriebsanzeige weiterhin leuchtet.	Der integrierte Luftqualitätssensor hat gemessen, dass die Luftqualität gut ist und die Luft nicht mehr gereinigt werden muss. Wenn die Luftqualität schlechter wird, schaltet sich das Gerät mit niedriger Lüftergeschwindigkeit und geringen Betriebsgeräuschen wieder ein, um so Energie zu sparen.

Problem	Mögliche Lösung
Das Gerät funktioniert nicht. Die Lüftergeschwindigkeitsanzeigen 1 und 2 blinken, alle anderen Anzeigen sind aus.	Es handelt sich hierbei um einen Teiledefekt. Wenden Sie sich bitte an ein Philips Service-Center in Ihrem Land (Telefonnummer siehe Garantieschrift). Sollte es in Ihrem Land kein Service-Center geben, wenden Sie sich bitte an Ihren lokalen Philips Händler.
Das Gerät funktioniert nicht. Der Leuchtring für die Luftqualität blinkt blau, alle anderen Anzeigen sind aus.	Es ist ein Fehler mit dem Luftpartikelsensor bzw. ein Fehler mit dem Luftpartikel- und Gassensor aufgetreten. Wenden Sie sich bitte an ein Philips Service-Center in Ihrem Land (Telefonnummer siehe Garantieschrift). Sollte es in Ihrem Land kein Service-Center geben, wenden Sie sich bitte an Ihren lokalen Philips Händler.
Der Leuchtring für die Luftqualität blinkt dauerhaft lila.	Hier handelt es sich um einen Fehler beim Gassensor. Schalten Sie das Gerät aus, und ziehen Sie den Netzstecker aus der Steckdose. Lassen Sie das Gerät von Ihrem Philips Händler oder einem autorisierten Philips Service-Center überprüfen.

Introduction

Félicitations pour votre achat et bienvenue dans l'univers Philips ! Pour profiter pleinement de l'assistance offerte par Philips, enregistrez votre produit à l'adresse suivante : www.philips.com/welcome.

Ce purificateur d'air avec technologie avancée de filtration allemande hautement efficace vous permet de respirer un air plus sain dans votre maison. Pour un résultat optimal, placez le purificateur d'air dans une pièce où vous passez beaucoup de temps, par exemple votre chambre, votre salon ou la chambre de vos enfants.

Les sources de pollution sont nombreuses. Dans une maison, la condensation de formaldéhyde et d'autres gaz nocifs provenant des meubles, de la peinture, de la fumée, etc. peut être importante. Ces gaz pouvant être invisibles et inodores, ils peuvent affecter votre santé. Le purificateur d'air Philips filtre ces gaz nocifs rapidement et efficacement. Par ailleurs, il peut également filtrer d'autres polluants tels que les pollens, les PM2,5, les bactéries et les particules en suspension qui nuisent à votre bien-être. Notre purificateur d'air améliore la qualité de l'air pour permettre à votre famille de respirer un air plus sain dans votre maison.

Filtration crédible et professionnelle

Le purificateur d'air possède un filtre multicouche tout-en-un garantissant un air de meilleure qualité dans votre maison:

- Étape 1 : le préfiltre a été traité avec des produits antibactériens. Il capture les grosses particules comme les cheveux, les poils d'animaux, etc.
- Étape 2 : le filtre multicouche élimine efficacement les formaldéhydes, odeurs, PM2,5, pollens, bactéries et autres composants organiques volatils (COV).

Description générale (fig. 1)

- A Anneaux lumineux indiquant la qualité de l'air
- B Voyant de vitesse du ventilateur
- C Sortie du capteur de qualité de l'air
- D Capteur de qualité de l'air
- E Entrée du capteur de qualité de l'air
- F Poignée
- G Sortie d'air
- H Entrée d'air
- I Rangement du cordon
- J Cordon d'alimentation
- K Panneau de commande
 - 1 Capteur de luminosité pour le mode nocturne
 - 2 Bouton marche/arrêt de qualité de l'air avec voyant
 - 3 Bouton marche/arrêt
 - 4 Bouton de mode automatique (SILENT) avec voyant
 - 5 Bouton marche/arrêt avec voyant
 - 6 Bouton de vitesse du ventilateur (FAN SPEED) avec voyant
 - 7 Bouton de mode automatique (AUTO) avec voyant
 - 8 Voyants de vitesse du ventilateur (1, 2, 3 et Boost Power)/voyants de remplacement des filtres
 - 9 Voyants de vitesse du ventilateur
 - 10 Voyants de remplacement des filtres
- L Filtre 2 : filtre multi-couches AC4147
- M Filtre 1 : préfiltre
- N Panneau avant

Important

Lisez attentivement ce mode d'emploi avant d'utiliser l'appareil et conservez-le pour un usage ultérieur.

Danger

- Veillez à ne pas faire pénétrer d'eau, de détergent inflammable ou tout autre liquide dans l'appareil afin d'éviter toute électrocution et/ou tout risque d'incendie.
- Ne nettoyez pas l'appareil avec de l'eau, du détergent (inflammable) ou tout autre liquide afin d'éviter toute électrocution et/ou tout risque d'incendie.

Avertissement

- Avant de brancher l'appareil, vérifiez que la tension indiquée sur la base correspond à la tension secteur locale.
- Si le cordon d'alimentation est endommagé, il doit être remplacé par Philips, par un Centre Service Agréé Philips ou par un technicien qualifié afin d'éviter tout accident.
- N'utilisez jamais l'appareil si la prise, le cordon d'alimentation ou l'appareil lui-même est endommagé.
- Cet appareil peut être utilisé par des enfants âgés de 8 ans ou plus, des personnes dont les capacités physiques, sensorielles ou intellectuelles sont réduites ou des personnes manquant d'expérience et de connaissances, à condition que ces enfants ou personnes soient sous surveillance ou qu'ils aient reçu des instructions quant à l'utilisation sécurisée de l'appareil et qu'ils aient pris connaissance des dangers encourus. Les enfants ne doivent pas jouer avec l'appareil. Le nettoyage et l'entretien ne doivent pas être réalisés par des enfants sans surveillance.
- Ne bloquez pas l'entrée et la sortie d'air (par exemple, en plaçant des objets sur la sortie d'air ou devant l'entrée d'air).

Attention

- Cet appareil ne remplace pas une ventilation correcte, l'utilisation régulière d'un aspirateur et l'utilisation d'une hotte ou d'un ventilateur dans la cuisine.
- Si la prise murale utilisée pour alimenter l'appareil est en mauvais état, la fiche de l'appareil risque de surchauffer. Veillez à brancher l'appareil sur une prise murale en bon état de marche.
- Placez et utilisez toujours l'appareil sur une surface sèche, stable, plane et horizontale.
- Laissez au moins 20 cm d'espace libre derrière et sur les côtés de l'appareil et au moins 30 cm au-dessus de l'appareil.
- Ne placez rien sur l'appareil et ne vous asseyez pas sur l'appareil.
- Ne placez pas l'appareil directement sous un climatiseur afin d'éviter que de la condensation s'écoule sur l'appareil.
- Avant de mettre l'appareil en marche, assurez-vous que tous les filtres sont correctement assemblés.
- Utilisez exclusivement les filtres Philips d'origine spécialement destinés à cet appareil. N'utilisez pas d'autres filtres.
- Évitez de heurter l'appareil (l'entrée et la sortie d'air en particulier) avec des objets durs.
- Soulevez ou déplacez toujours l'appareil à l'aide de la poignée située à l'arrière de l'appareil.
- N'insérez pas vos doigts ou des objets dans la sortie d'air.
- N'utilisez pas l'appareil après avoir utilisé un insecticide ou à proximité de résidus huileux, d'encens se consumant ou de fumées chimiques.

- N'utilisez pas l'appareil à proximité d'un appareil fonctionnant au gaz, d'une installation de chauffage ou d'une cheminée.
- Débranchez toujours l'appareil après utilisation et avant de le nettoyer.
- N'utilisez pas l'appareil dans une pièce soumise à des changements de température importants ; de la condensation pourrait se former à l'intérieur.
- Cet appareil est destiné uniquement à un usage domestique dans des conditions de fonctionnement normales.
- N'utilisez jamais l'appareil dans des environnements humides ou soumis à des températures ambiantes élevées (salle de bain, toilettes, cuisine, etc.).
- L'appareil n'élimine pas le monoxyde de carbone (CO) ni le radon (Rn). Il ne peut pas être utilisé comme dispositif de sécurité en cas d'accidents impliquant des processus de combustion et des produits chimiques dangereux.

Champs électromagnétiques (CEM)

Cet appareil Philips est conforme à toutes les normes et à tous les règlements applicables relatifs à l'exposition aux champs électromagnétiques.

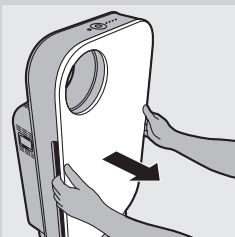
Avant la première utilisation

Mise en place des filtres

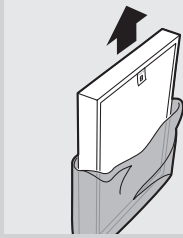
L'appareil est fourni avec tous les filtres préinstallés à l'intérieur, mais vous devez retirer l'emballage des filtres avant de pouvoir utiliser l'appareil. Retirez tous les filtres, déballez-les, puis remettez-les dans l'appareil comme décrit ci-dessous.

Conseil : lorsque vous retirez ou mettez en place les filtres, placez l'appareil contre un mur pour plus de stabilité.

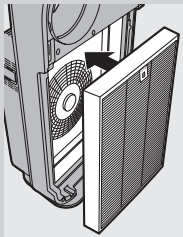
Remarque : veillez à positionner correctement les filtres.



- 1** Placez vos doigts dans le renforcement des panneaux latéraux, puis tirez doucement la partie supérieure du panneau avant dans votre direction. Retirez ensuite les crochets inférieurs du panneau du bas de l'appareil.

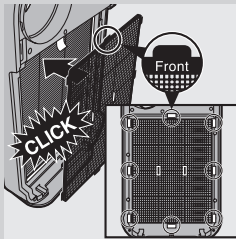


2 Retirez le nouveau filtre de son emballage.



3 Remplacez le filtre 2 (filtre multi-couches) dans l'appareil.

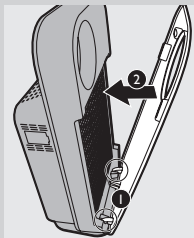
Remarque : assurez-vous que le côté comprenant la languette est orienté vers vous.



4 Placez le filtre 1 (préfiltre) dans l'appareil.

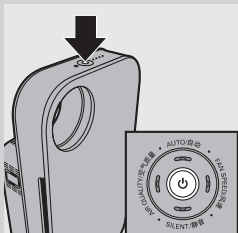
Remarque : assurez-vous que le côté avec les deux saillies est orienté vers vous.

Remarque : assurez-vous que tous les crochets sont correctement fixés à l'appareil.



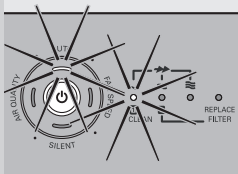
5 Pour remettre en place le panneau avant, commencez par insérer les crochets inférieurs au bas de l'appareil (1). Ensuite, poussez doucement le panneau contre le corps de l'appareil (2).

Utilisation de l'appareil

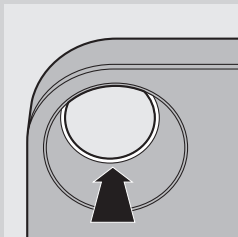


- 1 Insérez la fiche dans la prise murale.
 - Tous les voyants s'allument deux fois et un signal sonore retentit. Les voyants s'éteignent de nouveau.

- 2 Mettez l'appareil en marche en appuyant sur le bouton marche/arrêt.



- Le voyant d'alimentation, le voyant AUTO et l'un des voyants AIR QUALITY du panneau de commande s'allument.



- L'anneau lumineux indique la qualité de l'air.

Voyant de qualité de l'air

Couleur	Qualité de l'air
Bleu	Très bien
Violet profond	Bon
Violet	Passable
Rouge	Mauvais

Pour éteindre l'anneau lumineux indiquant la qualité de l'air, appuyez sur le bouton de qualité de l'air.

Remarque : le voyant de qualité de l'air s'allume automatiquement lorsque vous allumez l'appareil.

- En mode AUTO, l'appareil commence à fonctionner automatiquement.

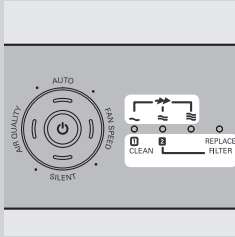
Pour éteindre l'appareil, appuyez sur le bouton marche/arrêt situé sur l'appareil et débranchez-le.

Remarque : si le taux d'humidité de la pièce est très élevé, il est possible que de la condensation se forme sur le capteur de qualité de l'air. Par conséquent, le voyant et l'anneau témoin peuvent indiquer que la qualité de l'air est

mauvaise alors que ce n'est pas le cas. Dans ce cas, le mode automatique fait fonctionner l'appareil à une vitesse de ventilateur élevée. Vous pouvez résoudre ce problème en nettoyant le capteur de qualité de l'air. Si de la condensation se forme fréquemment en périodes d'humidité élevée, nous vous conseillons d'utiliser l'un des réglages de vitesse manuels.

Voyants de vitesse du ventilateur/Voyants de remplacement des filtres

- Les voyants du côté droit du panneau de commande ont une double fonction : ils affichent la vitesse du ventilateur ou indiquent que les filtres doivent être remplacés ou nettoyés.
- Lorsque les voyants 1 à 2 s'allument en continu, ils indiquent la vitesse actuelle du ventilateur.
- Lorsque le voyant 1 clignote, vous devez nettoyer le préfiltre. Lorsque le voyant 2 clignote, vous devez remplacer le filtre multi-couches.
- Lorsque le voyant 2 et le voyant de remplacement des filtres clignotent en permanence, le filtre multi-couches doit être remplacé. L'appareil est verrouillé (voir le chapitre « Verrou de remplacement du filtre » pour plus d'informations).



Réglage de la sensibilité du capteur de qualité de l'air

Les personnes ayant certains problèmes de santé (par ex. allergies ou asthme) ont un besoin plus important d'air sain. C'est pourquoi l'appareil vous permet de régler la sensibilité du capteur de qualité de l'air. Si vous le réglez sur un niveau de sensibilité plus élevé, l'appareil commence à nettoyer l'air à un niveau de pollution plus bas.

Il y a 3 niveaux de sensibilité :

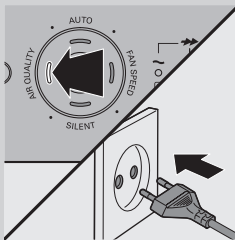
- Ultrasensible (réglage par défaut)
- Sensitive
- Standard

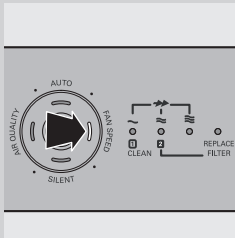
Vous pouvez régler la sensibilité du capteur de qualité de l'air comme suit :

- 1** Si l'appareil est déjà branché, débranchez-le et attendez quelques minutes.
 - 2** Appuyez sur le bouton de qualité de l'air et, simultanément, insérez la fiche d'alimentation dans la prise murale.
- L'appareil émet deux signaux sonores et l'un des voyants de vitesse du ventilateur clignote pour indiquer le niveau de sensibilité actuel du capteur de qualité de l'air.

Niveau de sensibilité :

Voyant de vitesse du ventilateur	Niveau de sensibilité
	Ultrasensible
	Sensitive
	Standard





3 Appuyez sur le bouton de vitesse du ventilateur (FAN SPEED) pour régler la sensibilité du capteur de qualité de l'air.

► L'un des voyants de vitesse du ventilateur clignote pour indiquer le niveau de sensibilité réglé pour le capteur de qualité de l'air.

4 Éteignez l'appareil en appuyant sur le bouton marche/arrêt.

Remarque : lorsque vous modifiez le niveau de sensibilité, l'appareil commence à fonctionner automatiquement au niveau de sensibilité défini dès sa mise en marche.

Mode automatique

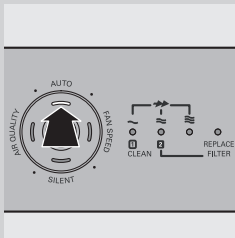
Lorsque l'appareil est allumé, le capteur intégré de qualité de l'air mesure automatiquement la qualité de l'air ambiant. Lorsque le mode automatique est activé, l'appareil sélectionne la vitesse de ventilateur la plus appropriée pour la qualité de l'air mesuré.

1 Mettez l'appareil en marche en appuyant sur le bouton marche/arrêt.

2 Appuyez sur le bouton AUTO pour activer le mode automatique.

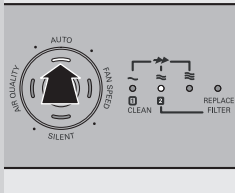
Remarque : lorsque l'appareil fonctionne dans un autre mode et que vous voulez activer le mode automatique, appuyez simplement sur le bouton AUTO.

► Le voyant AUTO s'allume.



► Le voyant FAN SPEED indique la vitesse de ventilateur à laquelle l'appareil fonctionne.

Remarque : lorsque la qualité de l'air est très bonne et que le ventilateur fonctionne au ralenti, le voyant FAN SPEED indiquant la vitesse la moins élevée ne s'allume pas. Dans ce cas, seuls le voyant d'alimentation et le voyant AUTO sont allumés.



Remarque : le capteur intégré de qualité de l'air mesure la qualité de l'air et sélectionne automatiquement le réglage de vitesse approprié de manière à garantir la meilleure qualité d'air possible dans votre pièce. Lorsque l'air est propre, l'appareil cesse de fonctionner. Lorsque la qualité de l'air se détériore, l'appareil commence à fonctionner à une vitesse de ventilateur et un niveau de bruit faibles afin que la consommation énergétique soit limitée.

Mode nuit

L'appareil fonctionne en harmonie avec son environnement. En mode automatique, l'appareil passe automatiquement en mode nocturne lorsque la pièce où il fonctionne devient sombre. Lorsque la pièce est sombre depuis 3 minutes, les voyants de l'appareil s'éteignent, la vitesse du ventilateur et le niveau sonore diminuent et la consommation d'énergie est réduite au maximum. Si la pièce redevient éclairée pendant 5 minutes ou plus, l'appareil recommence à fonctionner normalement.

En mode nocturne, le contrôle automatique est toujours actif. Si l'air est sain, les voyants et le ventilateur s'éteignent. Si la qualité de l'air se détériore, l'appareil est activé et les voyants et le ventilateur se rallument.

Remarque : le mode nocturne ne fonctionne que lorsque l'appareil est en mode automatique.

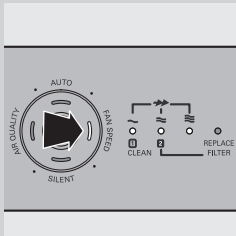
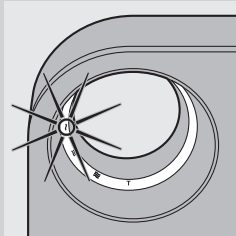
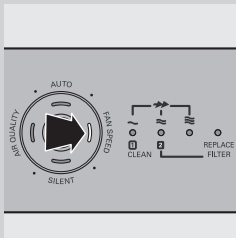
Vitesse du ventilateur

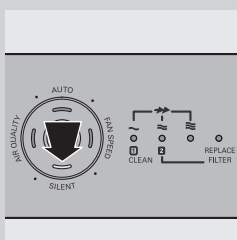
Si vous n'utilisez pas le mode automatique, vous pouvez sélectionner la vitesse de ventilateur vous-même.

- 1 Mettez l'appareil en marche en appuyant sur le bouton marche/arrêt.
- 2 Appuyez sur le bouton FAN SPEED à une ou plusieurs reprises pour sélectionner la vitesse de ventilateur souhaitée.
 - ▮ Le voyant de vitesse du ventilateur correspondant et les indications au-dessus des voyants indiquent la vitesse choisie (~, ≈, ≡ ou ⇨).

- ▮ Le voyant de l'indicateur de vitesse du ventilateur correspondant s'allume.

Remarque : sélectionnez Boost Power (⇨) si vous avez besoin d'une circulation d'air très puissante lorsque l'air est très pollué dans la pièce. Les voyants ~ à ≡ s'allument.





Mode silencieux

En mode silencieux, le niveau sonore de l'appareil est très faible.

- 1 Mettez l'appareil en marche en appuyant sur le bouton marche/arrêt.
 - 2 Appuyez sur le bouton SILENT pour activer le mode silencieux.
- Le voyant SILENT s'allume.

Pour revenir au mode de vitesse de ventilateur (FAN SPEED) ou au mode automatique (AUTO), appuyez simplement sur le bouton FAN SPEED ou AUTO.

Nettoyage

Débranchez toujours l'appareil avant de le nettoyer.

N'immergez en aucun cas l'appareil ni dans l'eau ni dans tout autre liquide.

N'utilisez jamais de produits nettoyants agressifs ni de substances inflammables, comme de l'eau de Javel ou de l'alcool, pour nettoyer les différentes parties de l'appareil.

Seul le préfiltre peut être lavé.

Corps de l'appareil

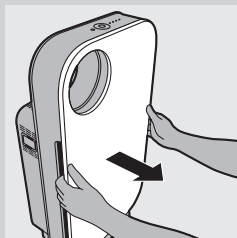
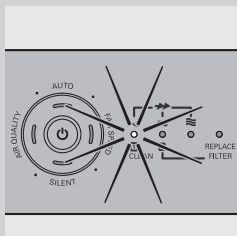
Nettoyez régulièrement l'intérieur et l'extérieur du corps de l'appareil pour empêcher l'accumulation de poussière.

- 1 Dépoussiérez le corps de l'appareil à l'aide d'un chiffon doux et sec.
- 2 Nettoyez la sortie et l'entrée d'air à l'aide d'un chiffon doux et sec .

Préfiltre

Le préfiltre est lavable et peut être nettoyé à l'aspirateur.

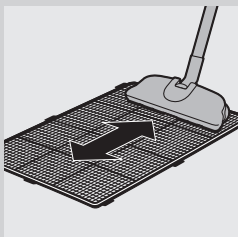
- Pour un fonctionnement optimal de l'appareil, nettoyez le préfiltre dès que le voyant de remplacement du premier filtre clignote.



- 1 Placez vos doigts dans le renforcement des panneaux latéraux, puis tirez doucement la partie supérieure du panneau avant dans votre direction. Retirez ensuite les crochets inférieurs du panneau du bas de l'appareil.

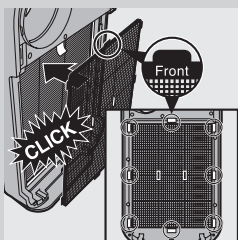


- 2** Pour retirer le préfiltre, saisissez les deux saillies, puis tirez le filtre dans votre direction.



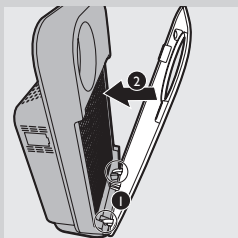
- 3** Nettoyez le préfiltre en enlevant la poussière à l'aide d'un aspirateur.

Astuce : vous pouvez également laver le préfiltre à l'eau courante. Si le préfiltre est très sale, utilisez une brosse douce pour éliminer la poussière. Dans ce cas, assurez-vous que le préfiltre est complètement sec avant de le replacer dans le purificateur d'air. S'il est toujours humide, les bactéries peuvent s'y multiplier et réduire la durée de vie du préfiltre.



- 4** Remplacez le préfiltre dans l'appareil. Fixez correctement tous les crochets à l'appareil.

Remarque : assurez-vous que le côté avec les deux saillies est orienté vers vous.

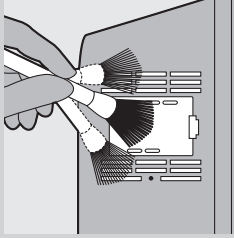


- 5** Pour remettre en place le panneau avant, commencez par insérer les crochets inférieurs dans la partie inférieure de l'appareil (1). Ensuite, poussez doucement le panneau contre le corps de l'appareil (2).

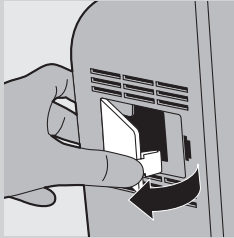
Capteur de qualité de l'air

Nettoyez le capteur de qualité de l'air tous les 2 mois pour un fonctionnement optimal de l'appareil. Nettoyez-le plus fréquemment si vous utilisez l'appareil dans un environnement poussiéreux.

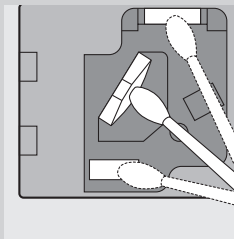
Remarque : si le taux d'humidité de la pièce est très élevé, il est possible que de la condensation se forme sur le capteur de qualité de l'air. Par conséquent, le voyant AIR QUALITY et l'anneau témoin peuvent indiquer que la qualité de l'air est mauvaise alors que ce n'est pas le cas. Dans ce cas, vous devez nettoyer le capteur de qualité de l'air ou utiliser l'un des réglages de vitesse manuels.



1 Nettoyez l'entrée et la sortie du capteur de qualité de l'air à l'aide d'une brosse douce.



2 Retirez le couvercle du capteur de qualité de l'air.



3 Nettoyez le capteur de qualité de l'air, l'entrée de poussière et la sortie de poussière avec un coton-tige légèrement humidifié.

4 Séchez-les avec un coton-tige sec.

5 Remettez en place le couvercle du capteur de qualité de l'air.

Remplacement des filtres

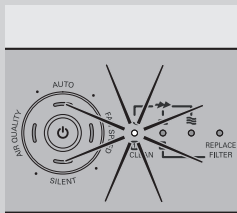
Entretien des filtres

Cet appareil est équipé d'un verrou de protection d'air sain afin de garantir que les filtres sont dans des conditions optimales lors du fonctionnement de l'appareil. Lorsque l'un des filtres est presque plein et doit être nettoyé ou remplacé, le voyant de remplacement correspondant commence à clignoter. Si vous ne remplacez pas le filtre multicouches, l'appareil cesse de fonctionner et l'appareil est verrouillé. Lorsque l'appareil est verrouillé, le voyant de remplacement concerné s'allume de manière continue.

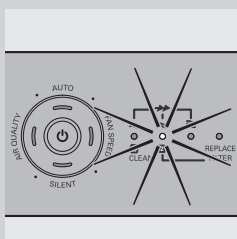
Remarque : ne remplacez un filtre que lorsque le voyant de remplacement correspondant clignote. Si vous remplacez le filtre avant que le voyant de remplacement commence à clignoter, le compteur de durée de vie ne sera pas réinitialisé et continuera à inclure la durée d'utilisation du filtre précédent. Par conséquent, le voyant de remplacement du filtre commencera à clignoter bien trop tôt.

Voyants de remplacement de filtre

Les voyants de remplacement de filtre indiquent quel filtre doit être nettoyé ou remplacé.



- Le voyant de remplacement du filtre 1 clignote : le filtre 1 (le préfiltre) doit être nettoyé. Voir le chapitre « Nettoyage » pour obtenir des instructions supplémentaires.



- Le voyant de remplacement du filtre 2 clignote : le filtre multi-couches doit être remplacé.

Verrouillage de protection de la qualité de l'air

Si vous ne remplacez pas le filtre à temps, l'appareil cesse de fonctionner environ 2 semaines après que le voyant de remplacement a commencé à clignoter. Une fois l'appareil verrouillé, il ne fonctionnera pas tant que vous n'aurez pas remplacé le filtre et appuyé sur le bouton de réinitialisation.

Remarque : lorsque le voyant de remplacement du filtre 2 et REPLACE FILTER sur le panneau de commande s'allument en continu, l'appareil est verrouillé (voir la section « Entretien des filtres » dans ce chapitre pour plus d'informations).

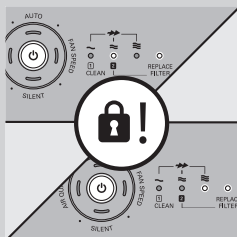
Le temps qui s'écoule avant le verrouillage de l'appareil dépend de la durée de fonctionnement et de la vitesse sélectionnée après l'alerte de remplacement du filtre.

Environ 1 jour avant le verrouillage de l'appareil, celui-ci émet un signal sonore toutes les 30 minutes pour vous informer que l'un des filtres doit être remplacé.

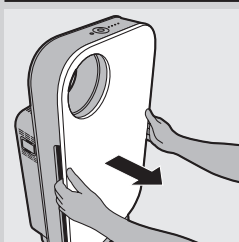
Lorsque l'appareil est verrouillé, vous entendez un signal sonore lorsque vous appuyez sur un bouton. Vous pouvez éteindre l'appareil en appuyant sur le bouton marche/arrêt.

Si l'appareil est verrouillé :

- 1 Vérifiez quel filtre doit être remplacé (voir la section « Voyants de remplacement de filtre »).
- 2 Arrêtez l'appareil et débranchez-le.
- 3 Remplacez le filtre approprié (voir la section « Remplacement des filtres »).



Remplacement des filtres

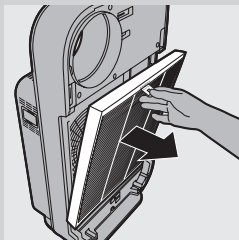


Conseil : lorsque vous retirez ou mettez en place les filtres, placez l'appareil contre un mur pour plus de stabilité.

- 1** Arrêtez l'appareil et débranchez-le.
- 2** Placez vos doigts dans le renforcement des panneaux latéraux, puis tirez doucement la partie supérieure du panneau avant dans votre direction. Retirez ensuite les crochets inférieurs du panneau du bas de l'appareil.



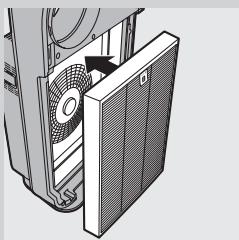
- 3** Pour retirer le filtre 1 (préfiltre), saisissez les deux saillies, puis tirez le filtre dans votre direction.



- 4** Pour retirer le filtre 2 (filtre multi-couches), saisissez sa languette et tirez-la vers vous.
- 5** Jetez le filtre à remplacer et déballez le nouveau filtre.

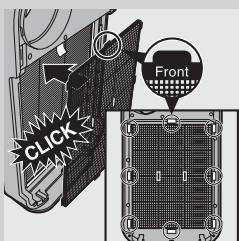
Remarque : Ne touchez pas la surface plissée du filtre et ne sentez pas le filtre car il contient des polluants de l'air.

Remarque : Lavez-vous les mains après avoir mis les filtres usagés au rebut.



- 6** Remplacez le filtre 2 (filtre multi-couches) dans l'appareil.

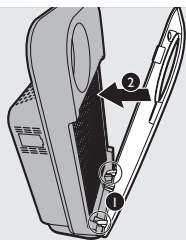
Remarque : assurez-vous que le côté comprenant la languette est orienté vers vous.



- 7** Remplacez le filtre 1 (préfiltre) dans l'appareil.

Remarque : assurez-vous que le côté avec les deux saillies est orienté vers vous.

Remarque : assurez-vous que tous les crochets sont correctement fixés à l'appareil.



8 Pour remettre en place le panneau avant, commencez par insérer les crochets inférieurs au bas de l'appareil (1). Ensuite, poussez doucement le panneau contre le corps de l'appareil (2).

9 Insérez la fiche d'alimentation dans la prise murale et remettez l'appareil sous tension.



10 Appuyez sur le bouton de réinitialisation du filtre avec un outil fin.

Remarque : vous n'avez pas besoin d'appuyer sur le bouton de réinitialisation du filtre après le nettoyage du filtre 1 (préfiltre).

Remarque : vous ne pouvez pas réinitialiser l'appareil lorsque vous remplacez un filtre si le voyant de remplacement correspondant n'avait pas encore commencé à clignoter.

Remarque : vous ne pouvez pas réinitialiser l'appareil s'il n'est pas branché et allumé.

Rangement

Pour stocker le cordon d'alimentation, enroulez-le autour du rangement du cordon situé à la base de l'appareil.

Accessoires

Les nouveaux filtres sont disponibles sous les références suivantes :

Filtere	Référence
Filtre 2 : Filtre multi-couches	AC4147

Environnement



- Lorsqu'il ne fonctionnera plus, ne jetez pas l'appareil avec les ordures ménagères mais déposez-le à un endroit assigné à cet effet, où il pourra être recyclé. Vous contribuerez ainsi à la protection de l'environnement.

Garantie et service

Si vous souhaitez obtenir des informations supplémentaires ou si vous rencontrez un problème, visitez le site Web de Philips à l'adresse www.philips.com ou contactez le Service Consommateurs Philips de votre pays (vous trouverez le numéro de téléphone correspondant sur le dépliant de garantie internationale). S'il n'existe pas de Service Consommateurs dans votre pays, adressez-vous à votre revendeur Philips.

Dépannage

Ce chapitre présente les problèmes les plus courants que vous pouvez rencontrer avec votre appareil. Si vous ne parvenez pas à résoudre le problème à l'aide des informations ci-dessous, contactez le Service Consommateurs Philips de votre pays.

Problème	Solution possible
Les touches ne répondent pas.	Remplacez le filtre multi-couches lorsque son voyant de remplacement commence à clignoter et que l'appareil sonne toutes les 30 minutes depuis environ 2 semaines. Remplacez le filtre et redémarrez l'appareil (voir le chapitre « Remplacement des filtres ») de sorte que l'appareil puisse fonctionner à nouveau.
Aucun air ne s'échappe de la sortie d'air.	<ul style="list-style-type: none"> • L'appareil n'est pas allumé. Insérez la fiche d'alimentation dans la prise murale et remettez l'appareil sous tension. • La qualité de l'air est bonne et le mode automatique est activé. Dans ce cas, l'appareil s'éteint automatiquement lorsque l'air est sain afin d'économiser de l'électricité.
Lorsque le mode automatique est activé, la vitesse du ventilateur ne change pas.	Lorsque la pièce s'obscurcit, le mode nocturne est activé automatiquement si l'appareil est en mode automatique. La vitesse du ventilateur est alors réglée sur un niveau très bas. Pour changer la vitesse du ventilateur, appuyez sur le bouton de vitesse du ventilateur une ou plusieurs fois.
Le flux d'air qui s'échappe de la sortie d'air est significativement plus faible qu'avant.	<ul style="list-style-type: none"> • Le préfiltre est sale. Nettoyez le préfiltre (voir le chapitre « Nettoyage »). • Vous n'avez pas déballé complètement les filtres. Assurez-vous que vous avez enlevé tout le matériau d'emballage.
La qualité de l'air ne s'améliore pas alors que l'appareil fonctionne depuis longtemps.	<ul style="list-style-type: none"> • L'un des filtres n'a pas été placé dans l'appareil. Vérifiez que tous les filtres sont correctement installés dans l'ordre suivant, en commençant par le filtre le plus à l'intérieur : 1) filtre multi-couches, 2) pré-filtre. • Le capteur de qualité de l'air est humide. Le taux d'humidité de votre pièce est élevé et de la condensation se forme. Assurez-vous que le capteur de qualité de l'air est propre et sec (voir le chapitre « Nettoyage »).

Problème	Solution possible
La couleur de l'anneau lumineux indiquant la qualité de l'air et du voyant de qualité de l'air ne change pas.	<ul style="list-style-type: none"> Le capteur de qualité de l'air est sale. Nettoyez le capteur de qualité de l'air (voir le chapitre « Nettoyage »).
J'ai besoin d'un air plus propre parce que je souffre d'une allergie.	<ul style="list-style-type: none"> La pièce n'est pas assez ventilée. Ouvrez une fenêtre pour améliorer la circulation de l'air. Vous pouvez modifier la sensibilité du capteur de qualité de l'air (voir le chapitre « Utilisation de l'appareil ») pour que l'appareil purifie encore davantage l'air.
L'appareil est extrêmement bruyant.	<ul style="list-style-type: none"> Vérifiez si vous avez retiré les filtres de l'emballage. Si l'appareil est toujours trop bruyant, vous pouvez diminuer la vitesse du ventilateur.
L'appareil continue d'indiquer que je dois remplacer un filtre alors que je l'ai déjà fait.	<p>Vous n'avez peut-être pas appuyé correctement sur le bouton de réinitialisation du filtre. Branchez l'appareil, appuyez sur le bouton marche/arrêt et appuyez sur le bouton de réinitialisation du filtre avec un outil plat.</p>
L'appareil cesse de fonctionner bien que le voyant d'alimentation est toujours allumé.	<p>Le capteur intégré de qualité de l'air a déterminé que la qualité de l'air est bonne et que l'air ne doit plus être purifié. Lorsque la qualité de l'air se détériore, l'appareil commence à fonctionner à une vitesse de ventilateur et un niveau de bruit faibles afin que la consommation énergétique soit limitée.</p>
L'appareil ne fonctionne pas. Les voyants de vitesse du ventilateur 1 et 2 clignotent, tous les autres voyants sont éteints.	<p>Il s'agit d'un défaut du composant. Contactez le Service Consommateurs Philips de votre pays (vous trouverez son numéro de téléphone dans le dépliant de garantie internationale). S'il n'existe pas de Service Consommateurs dans votre pays, adressez-vous à votre revendeur Philips.</p>
L'appareil ne fonctionne pas. Le voyant de qualité de l'air clignote en bleu et tous les autres voyants sont éteints.	<p>Il s'agit d'une erreur du capteur de particules d'air ou d'une erreur du capteur de particules d'air et du capteur de gaz. Contactez le Service Consommateurs Philips de votre pays (vous trouverez son numéro de téléphone dans le dépliant de garantie internationale). S'il n'existe pas de Service Consommateurs dans votre pays, adressez-vous à votre revendeur Philips.</p>
L'anneau lumineux indiquant la qualité de l'air clignote en violet.	<p>Ceci est une erreur du capteur de gaz. Arrêtez l'appareil et débranchez-le. Confiez votre appareil à votre revendeur Philips ou à un Centre Service Agréé Philips.</p>

Introductie

Gefeliciteerd met uw aankoop en welkom bij Philips! Registreer uw product op www.philips.com/welcome om optimaal gebruik te kunnen maken van de door Philips geboden ondersteuning.

Dankzij deze luchtreiniger met geavanceerde, zeer effectieve Duitse filtratietechnologie ademt u in uw huis schonere lucht. Plaats de nieuwe luchtreiniger voor optimale resultaten in de kamer waar de meeste tijd wordt doorgebracht, bijvoorbeeld in uw slaapkamer, de woonkamer of de kinderkamer.

Er zijn vele bronnen van luchtvervuiling. In een woning kunnen hoge concentraties gecondenseerde formaldehyde en andere schadelijke gassen voorkomen, afkomstig van meubilair, verf, rook enz. Deze schadelijke stoffen zijn mogelijk onzichtbaar en reukloos, en kunnen van invloed zijn op uw gezondheid. De Philips-luchtreiniger filtert deze schadelijke gassen op een snelle en effectieve manier. Ook kunnen deze luchtreinigers andere vervuilende stoffen die schadelijk kunnen zijn voor uw gezondheid, bijvoorbeeld pollen, PM2,5 en bacteriën uit de lucht filteren. Uw nieuwe luchtreiniger verbetert de luchtkwaliteit en zorgt ervoor dat u en uw gezin thuis schonere lucht kunnen inademen.

Professionele en betrouwbare filtratie

De luchtreiniger beschikt over een alles-in-één, meerlaags filter waardoor u verzekerd bent van de beste luchtkwaliteit in uw huis:

- Fase 1: het voorfilter is behandeld met antibacteriële middelen. Dit filter zorgt ervoor dat relatief grote deeltjes, zoals haren van mensen en dieren, worden opgevangen.
- Fase 2: het meerlaags filter verwijdert effectief formaldehyde, luchtjes, PM2,5, pollen, bacteriën en andere vluchtige organische stoffen (VOC's).

Algemene beschrijving (afb. 1)

- A Luchtkwaliteitindicator
- B Ventilatorsnelheidindicator
- C Uitlaat luchtkwaliteitsensor
- D Luchtkwaliteitsensor
- E Inlaat luchtkwaliteitsensor
- F Handgreep
- G Luchtuitlaat
- H Luchtinlaat
- I Snoeropbergvoorziening
- J Netsnoer
- K Bedieningspaneel
 - 1 Lichtsensor voor nachtmodus
 - 2 AIR QUALITY aan/uit-knop met lampje
 - 3 Apparaat aan/uit-knop
 - 4 SILENT-knop met lampje
 - 5 Aan-knop met lampje
 - 6 FAN SPEED-knop met lampje
 - 7 AUTO-knop met lampje
 - 8 Ventilatorsnelheidlampjes (1, 2, 3 en turbofunctie)/filtervervangingslampjes
 - 9 Lampjes waarmee ventilatorsnelheid wordt aangegeven
 - 10 Lampjes waarmee wordt aangegeven dat er een filter moet worden vervangen
- L Filter 2: Meerlaagse filter AC4147
- M Filter 1: voorfilter
- N Voorpaneel

Belangrijk

Lees deze gebruiksaanwijzing zorgvuldig door voordat u het apparaat gaat gebruiken. Bewaar de gebruiksaanwijzing om deze zo nodig later nogmaals te kunnen raadplegen.

Gevaar

- Zorg ervoor dat er geen ontvlambare schoonmaakmiddelen, water of andere vloeistoffen in het apparaat komen. Zo voorkomt u elektrische schokken en/of brandgevaar.
- Maak het apparaat niet schoon met (ontvlambare) schoonmaakmiddelen, water of andere vloeistoffen. Zo voorkomt u elektrische schokken en/of brandgevaar.

Waarschuwing

- Controleer of het voltage aangegeven op de onderkant van het apparaat overeenkomt met de plaatselijke netspanning voordat u het apparaat aansluit.
- Indien het netsnoer beschadigd is, moet u het laten vervangen door Philips, een door Philips geautoriseerd servicecentrum of personen met vergelijkbare kwalificaties om gevaar te voorkomen.
- Gebruik het apparaat niet indien de stekker, het netsnoer of het apparaat zelf beschadigd is.
- Dit apparaat kan worden gebruikt door kinderen vanaf 8 jaar en door personen met verminderde lichamelijke, zintuiglijke of geestelijke capaciteiten of weinig ervaring en kennis, mits zij het apparaat onder toezicht gebruiken of instructies hebben gekregen aangaande het veilig gebruik van het apparaat, en zij de gevaren van het gebruik begrijpen. Kinderen mogen niet met het apparaat spelen. Reiniging en onderhoud mogen niet zonder toezicht door kinderen worden uitgevoerd.
- De luchtinlaat en -uitlaat mogen niet worden geblokkeerd. Leg dus geen voorwerpen boven op de luchtuitlaat of voor de luchtinlaat.

Let op

- Dit apparaat is geen vervanging voor goede ventilatie, regelmatig stofzuigen of het gebruik van een afzuigkap of ventilator tijdens het koken.
- Als het stopcontact niet goed is gemonteerd, wordt de stekker van het apparaat warm. Zorg dat u de stekker van het apparaat in een correct gemonteerd stopcontact steekt.
- Plaats en gebruik het apparaat altijd op een droge, stabiele, vlakke en horizontale ondergrond.
- Laat minimaal 20 cm vrij achter en aan beide zijden van het apparaat. Laat boven het apparaat minimaal 30 cm vrij.
- Plaats geen voorwerpen op het apparaat en ga er niet op zitten.
- Plaats het apparaat niet direct onder een airco. Zo voorkomt u dat er condensdruppels op het apparaat terechtkomen .
- Zorg dat alle filters correct zijn geplaatst voordat u het apparaat inschakelt.
- Gebruik alleen oorspronkelijke, speciaal voor dit apparaat bestemde filters van Philips. Gebruik geen andere filters.
- Stoot niet met harde voorwerpen tegen het apparaat (dit geldt in het bijzonder voor de luchtinlaat en -uitlaat) .
- Gebruik alleen het handvat achter op het apparaat om het op te tillen of te verplaatsen .
- Steek niet uw vingers of andere voorwerpen in de luchtuitlaat.
- Gebruik dit apparaat niet als u insectenwerende middelen hebt gebruikt die rook verspreiden of in ruimten waar zich olieresten bevinden, waar wierook wordt gebrand of waar chemische dampen hangen.
- Gebruik het apparaat niet in de buurt van apparaten die op gas werken, verwarmingsapparaten of open haarden.

- Haal altijd de stekker uit het stopcontact als u het apparaat niet meer gebruikt en voordat u het gaat schoonmaken.
- Gebruik het apparaat niet in een ruimte waar zich grote temperatuurverschillen voordoen, omdat hierdoor condens in het apparaat kan ontstaan.
- Het apparaat is uitsluitend bedoeld voor huishoudelijk gebruik bij normale gebruiksomstandigheden.
- Gebruik het apparaat niet in vochtige ruimten of in ruimten met een hoge temperatuur, zoals een badkamer, toilet of keuken.
- Koolmonoxide (CO) en radon (Rn) worden niet door dit apparaat verwijderd. Het apparaat kan niet als beveiliging worden gebruikt bij ongevallen met verbrandingsprocessen of gevaarlijke chemicaliën.

Elektromagnetische velden (EMV)

Dit Philips-apparaat voldoet aan alle toepasbare richtlijnen en voorschriften met betrekking tot blootstelling aan elektromagnetische velden.

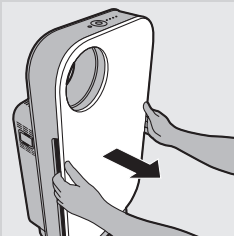
Voor het eerste gebruik

De filters plaatsen

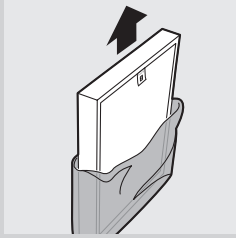
Bij levering bevinden alle filters zich al in het apparaat maar de verpakking van de filters moet worden verwijderd voordat het apparaat in gebruik kan worden genomen. Verwijder alle filters, verwijder de verpakking van de filters en plaats de filters terug in het apparaat zoals hierna beschreven.

Tip: zet het apparaat bij het plaatsen of verwijderen van filters tegen een muur, zodat het stabiel staat.

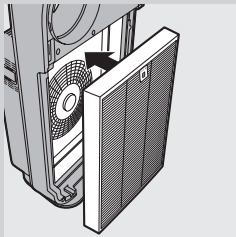
Opmerking: zorg dat de filters in de juiste positie worden geplaatst.



- 1** Plaats uw vingers in de uitsparingen in de zijpanelen en trek het bovenste gedeelte van het voorpaneel voorzichtig naar u toe. Haal vervolgens de haakjes onderaan het paneel uit het onderste gedeelte van het apparaat.

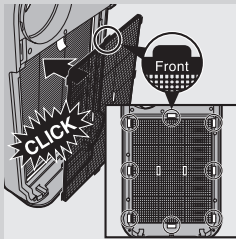


2 Haal de nieuwe filters uit de verpakking.



3 Plaats filter 2 (meerlaagse filter) terug in het apparaat.

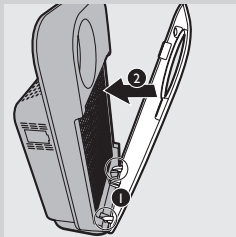
Opmerking: zorg dat de zijde met het label naar u toe gekeerd is.



4 Plaats filter 1 (voorfilter) in het apparaat.

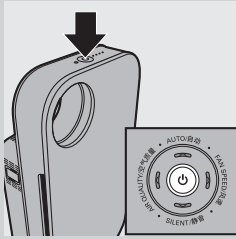
Opmerking: zorg dat de zijde met de twee uitsteeksels naar u toe gekeerd is.

Opmerking: controleer of alle haakjes goed aan het apparaat zijn bevestigd.

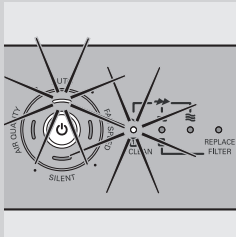


5 Breng het voorpaneel weer aan door eerst de onderste haakjes in het onderste gedeelte van het apparaat (1) te haken. Druk vervolgens het paneel tegen het apparaat (2) aan.

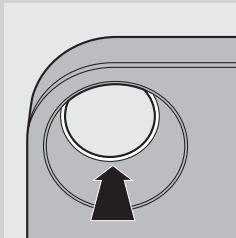
Het apparaat gebruiken



- 1 Steek de stekker in het stopcontact.
- ▶ Alle lampjes gaan twee keer branden en u hoort een pieptoon. Dan gaan de lampjes weer uit.
- 2 Druk op de aan/uit-knop om het apparaat in te schakelen.



- ▶ Het aan-lampje, het AUTO-lampje en het luchtkwaliteitlampje op het bedieningspaneel gaan aan.



- ▶ De luchtkwaliteitindicator geeft de luchtkwaliteit aan.

Luchtkwaliteitsniveau

Kleur	Luchtkwaliteit
Blauw	Uitmuntend
Dieppaars	Goed
Paars	Gemiddeld
Rood	Slecht

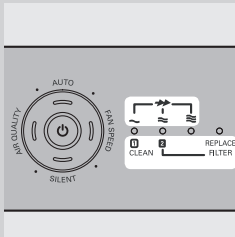
Druk op de AIR QUALITY-knop om de luchtkwaliteitindicator uit te schakelen.

Opmerking: de luchtkwaliteit indicator gaat automatisch aan zodra het apparaat wordt ingeschakeld.

- ▶ Het apparaat start automatisch in de AUTO-modus.
- Als u het apparaat wilt uitschakelen, drukt u nogmaals op de aan/uit-knop en haalt u de stekker van het apparaat uit het stopcontact.

Opmerking: als de lucht in de ruimte heel vochtig is, bestaat er kans op condensvorming op de luchtkwaliteitsensor. Als gevolg hiervan kunnen het AIR QUALITY-lampje op het bedieningspaneel en de luchtkwaliteitindicator

aangeven dat de luchtkwaliteit niet goed is, terwijl dit wel zo is. In dit geval werkt de ventilator van het apparaat in de automatische modus op zeer hoge snelheid. Dit kan worden opgelost door de luchtkwaliteitsensor schoon te maken. Als er vaak sprake is van condensvorming tijdens perioden van hoge luchtvochtigheid, wordt aanbevolen een van de handmatige snelheidsinstellingen te gebruiken.



Ventilatorsnelheidlampjes/ filtervervangingslampjes

- De lampjes rechts op het bedieningspaneel hebben een dubbele functie: ze geven de ventilatorsnelheid aan of dat een filter moet worden vervangen of gereinigd.
- Als lampjes 1 en 2 continu branden, geven deze de huidige ventilatorsnelheid aan.
- Als lampje 1 knippert, moet het voorfilter worden gereinigd. Als lampje 2 knippert, moet het meerlaagse filter worden vervangen.
- Als lampje 2 en het REPLACE FILTER-lampje continu knipperen, moet het meerlaagse filter worden vervangen en wordt het apparaat vergrendeld (zie het hoofdstuk 'Vergrendeling voor filtervervangning' voor meer informatie).

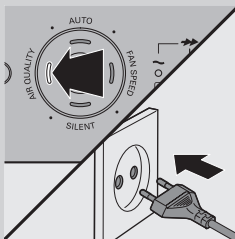
De gevoeligheid van de luchtkwaliteitsensor aanpassen

Mensen met bepaalde gezondheidsproblemen (denk aan allergische reacties en astma) hebben extra behoefte aan gezonde lucht. Daarom kan de gevoeligheid van de luchtkwaliteitsensor van het apparaat worden aangepast. Als u de sensor instelt op een hoger gevoeligheidsniveau, start het apparaat eerder met het reinigen van de lucht (bij een lagere vervuilingsgraad).

Er zijn 3 gevoeligheidsniveaus:

- Extra gevoelig (Standaardinstelling)
- Gevoelig
- Standaard

De gevoeligheid van de luchtkwaliteitsensor kan op de volgende manier worden aangepast:



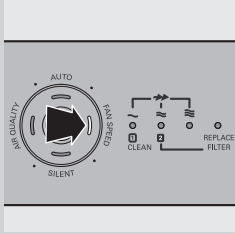
1 Als het apparaat al op het stopcontact is aangesloten, haalt u de stekker uit het stopcontact en wacht u een aantal minuten.

2 Druk op de AIR QUALITY-knop en steek gelijktijdig de stekker in het stopcontact.

- ▮ Het apparaat piept tweemaal en een van de ventilatorsnelheidlampjes knippert om het huidige gevoeligheidsniveau van de luchtkwaliteitsensor aan te geven.

Gevoeligheidsniveau:

Ventilatorsnelheidlampje	Gevoeligheidsniveau
~	Extra gevoelig
〰	Gevoelig
〰〰	Standaard



3 Druk op de FAN SPEED-knop om het gevoeligheidsniveau van de luchtkwaliteitsensor aan te passen.

► Een van de ventilatorsnelheidlampjes knippert om het ingestelde gevoeligheidsniveau van de luchtkwaliteitsensor weer te geven.

4 Druk op de aan/uit-knop om het apparaat uit te schakelen.

Opmerking: na het wijzigen van het gevoeligheidsniveau begint het apparaat zodra het wordt ingeschakeld, automatisch op het ingestelde gevoeligheidsniveau te werken.

Automatische modus

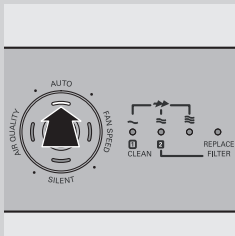
Wanneer het apparaat wordt ingeschakeld, wordt de omgevingsluchtkwaliteit automatisch door de ingebouwde luchtkwaliteitsensor gemeten. Wanneer de automatische modus is geactiveerd, selecteert het apparaat de meest geschikte ventilatorsnelheid voor de gemeten luchtkwaliteit.

1 Druk op de aan/uit-knop om het apparaat in te schakelen.

2 Druk op de AUTO-knop om de automatische modus te activeren.

Opmerking: wanneer het apparaat in een andere modus werkt en u de automatische modus wilt activeren, hoeft u alleen op de AUTO-knop te drukken.

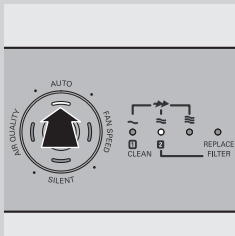
► Het AUTO-lampje gaat branden.



► Het ventilatorsnelheidlampje geeft aan op welke snelheid de ventilator van het apparaat werkt.

Opmerking: wanneer de luchtkwaliteit uitmuntend is en de ventilator van het apparaat op zeer lage snelheid werkt, gaat het ventilatorsnelheidlampje voor de laagste snelheid niet aan. In dit geval branden alleen het aan-lampje en het AUTO-lampje.

Opmerking: de ingebouwde luchtkwaliteitsensor meet de luchtkwaliteit en selecteert automatisch de juiste snelheidinstelling om voor een optimale luchtkwaliteit in de kamer te zorgen. Als de lucht schoon is, stopt het apparaat. Wanneer de luchtkwaliteit slechter wordt, start het apparaat met een lage ventilatorsnelheid en laag geluidsniveau, zodat zo min mogelijk energie wordt verbruikt.



Nachtmodus

Het apparaat past zich aan de omgeving aan. In de automatische modus schakelt het apparaat automatisch naar nachtmodus zodra het donker wordt in de ruimte waar het apparaat staat opgesteld. Na 3 minuten duisternis gaan de lampjes van het apparaat uit, nemen de snelheid van de ventilator en het geluidsniveau af en wordt het energieverbruik tot een minimum beperkt. Als het gedurende 5 minuten of langer weer licht is in de kamer; hervat het apparaat de normale werking.

In de nachtmodus is de automatische modus nog steeds actief. Als de lucht schoon is, zijn de lampjes en de ventilator uit. Als de luchtkwaliteit verslechtert, wordt het apparaat geactiveerd en gaan de lampjes en de ventilator weer aan.

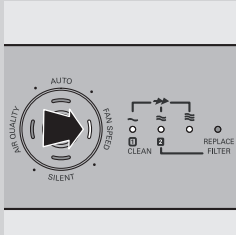
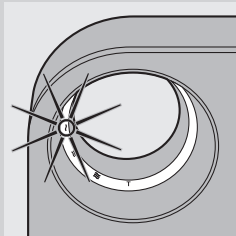
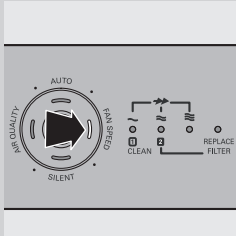
Opmerking: de nachtmodus werkt alleen wanneer het apparaat in de automatische modus staat.

Ventilator snelheid

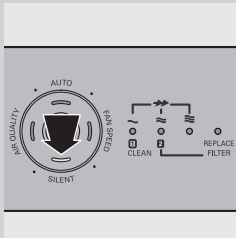
Als u geen gebruik maakt van de automatische modus, kunt u de gewenste ventilatorsnelheid zelf selecteren.

- 1 Druk op de aan/uit-knop om het apparaat in te schakelen.
- 2 Druk een of meerdere keren op de FAN SPEED-knop om de gewenste ventilatorsnelheid te selecteren.
 - Het bijbehorende ventilatorsnelheidlampje en de indicaties boven de lampjes geven de ingestelde ventilatorsnelheid aan (⋄, ≈, ≡ of ➔).
 - Het bijbehorende ventilatorsnelheidlampje in de ventilatorsnelheidindicator gaat aan.

Opmerking: als de lucht in de ruimte sterk verontreinigd is, kunt u de turbofunctie (➔) selecteren voor een extra krachtige luchtstroom. Lampjes ~ tot ≡ gaan aan.



Stille modus



Wanneer u het apparaat in de stille modus gebruikt, werkt het vrijwel geruisloos.

- 1 Druk op de aan/uit-knop om het apparaat in te schakelen.
 - 2 Druk op de SILENT-knop om de stille modus te activeren.
- Het lampje SILENT gaat branden.

Als u terug wilt keren naar de ventilatorsnelheidsmodus of de automatische modus, hoeft u alleen op de knop FAN SPEED of AUTO te drukken.

Schoonmaken

Haal altijd de stekker uit het stopcontact voordat u het apparaat schoonmaakt.

Dompel het apparaat nooit in water of een andere vloeistof.

Reinig geen enkel onderdeel van het apparaat ooit met schurende, agressieve of ontvlambare schoonmaakmiddelen, zoals bleekwater of alcohol.

Alleen het voorfilter mag worden afgewassen.

Behuizing van het apparaat

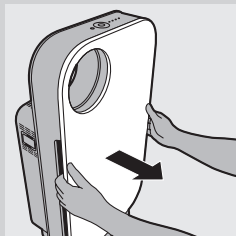
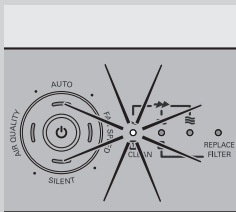
Maak de binnen- en buitenkant van de behuizing regelmatig schoon om te voorkomen dat het apparaat stoffig wordt.

- 1 Stof het apparaat af met een droge, zachte doek.
- 2 Gebruik ook een droge, zachte doek om de luchtinlaat en -uitlaat schoon te maken.

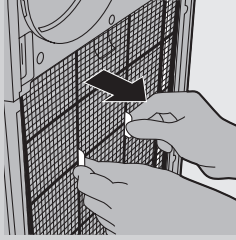
Voorfilter

Het voorfilter kan worden afgewassen en met de stofzuiger worden gereinigd.

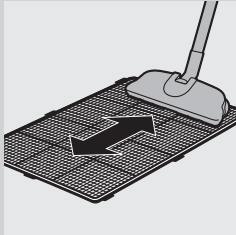
- Reinig het voorfilter zodra het eerste filtervervangingslampje begint te knipperen, om het apparaat optimaal te laten functioneren.



- 1 Plaats uw vingers in de uitsparingen in de zijpanelen en trek het bovenste gedeelte van het voorpaneel voorzichtig naar u toe. Haal vervolgens de haakjes onderaan het paneel uit het onderste gedeelte van het apparaat.

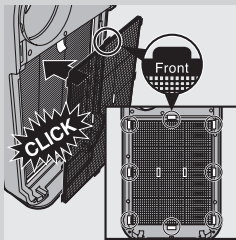


- 2** Om het voorfilter te verwijderen, pakt u de twee uitsteeksels vast en trekt het filter naar u toe.



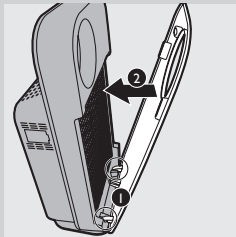
- 3** U kunt het stof van het voorfilter verwijderen met de stofzuiger.

Tip: u kunt het voorfilter ook onder een lopende kraan reinigen. Als het voorfilter heel vuil is, kunt u een zachte borstel gebruiken om het stof weg te borstelen. Zorg er in dit geval voor dat het voorfilter helemaal droog is voordat u het in de luchtreiniger terugplaatst. Zolang het voorfilter nog vochtig is, blijven de bacteriën in het filter zich vermenigvuldigen, waardoor het eerder zal moeten worden vervangen.



- 4** Plaats het voorfilter terug in het apparaat. Bevestig alle haakjes goed aan het apparaat.

Opmerking: zorg dat de zijde met de twee uitsteeksels naar u toe gekeerd is.

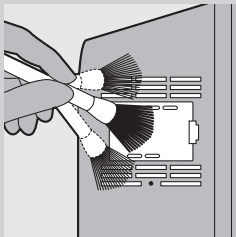


- 5** Breng het voorpaneel weer aan door eerst de onderste haakjes in het onderste gedeelte van het apparaat (1) te haken. Druk vervolgens het paneel tegen het apparaat (2) aan.

Luchtkwaliteitsensor

Reinig de luchtkwaliteitsensor om de 2 maanden om deze optimaal te laten functioneren. Reinig deze vaker als u het apparaat in een stoffige omgeving gebruikt.

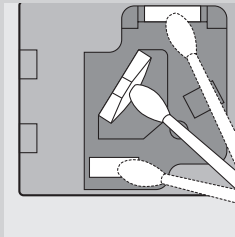
Opmerking: als de lucht in de ruimte heel vochtig is, bestaat er kans op condensvorming op de luchtkwaliteitsensor. Hierdoor kunnen het AIR QUALITY-lampje op het bedieningspaneel en de luchtkwaliteitindicator aangeven dat de luchtkwaliteit slecht is, ook al is dit niet zo. In dit geval dient u de luchtkwaliteitsensor te reinigen of kunt u gebruikmaken van een van de handmatige snelheidsinstellingen.



- 1** Reinig de inlaat en de uitlaat van de luchtkwaliteitsensor met een zachte borstel.



2 Verwijder het klepje van de luchtkwaliteitsensor.



3 Reinig de luchtkwaliteitsensor, de stofinlaat en de stofuitlaat met een licht bevochtigd wattenstaafje.

4 Maak deze droog met een droog wattenstaafje.

5 Plaats het klepje van de luchtkwaliteitsensor terug.

Filters vervangen

Filteronderhoud

Dit apparaat is voorzien van een vergrendeling die ervoor zorgt dat de filters optimaal functioneren wanneer het apparaat in bedrijf is. Wanneer een van de filters bijna vol is en moet worden schoongemaakt of vervangen, begint het overeenkomstige filtervervangingslampje te knipperen. Als u het meerlaagse filter niet vervangt, stopt het apparaat en wordt het vergrendeld.

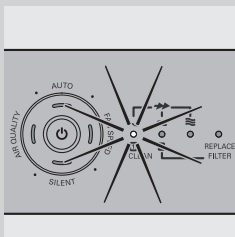
Wanneer het apparaat is vergrendeld, blijft het filtervervangingslampje van het betreffende filter continu branden.

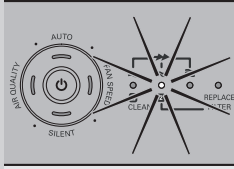
Opmerking: vervang een filter alleen wanneer het filtervervangingslampje knippert. Als u het filter vervangt voordat het filtervervangingslampje gaat branden, wordt de teller niet gereset, maar blijft deze de levensduur van het voorgaande filter bijhouden. Als gevolg hiervan zal het filtervervangingslampje te snel weer gaan branden.

Filtervervangingslampjes

De filtervervangingslampjes geven aan welk filter moet worden gereinigd of vervangen.

- Filtervervangingslampje 1 knippert: filter 1 (voorfilter) moet worden gereinigd. Zie het hoofdstuk 'Schoonmaken' voor verdere instructies.





- Filtervervangingslampje 2 knippert: het meerlaagse filter moet worden vervangen.

HealthyAir Protect Lock

Als u het filter niet op tijd vervangt, stopt het apparaat ongeveer 2 weken nadat het filtervervangingslampje begon te knipperen. Als het apparaat vergrendeld is, werkt het niet meer tot u het nieuwe filter hebt geplaatst en u op de resetknop hebt gedrukt.

Opmerking: wanneer filtervervangingslampjes 2 en REPLACE FILTER op het bedieningspaneel continu branden, is het apparaat vergrendeld (zie het onderdeel 'Filteronderhoud' in dit hoofdstuk voor meer informatie).

Hoelang het duurt voordat het apparaat wordt vergrendeld, is afhankelijk van het geselecteerde snelheidsniveau en de tijd dat het apparaat in bedrijf is na het waarschuwingssignaal voor het vervangen van het filter. Ongeveer 1 dag voordat het apparaat wordt vergrendeld, piept het apparaat om de 30 minuten om u te laten weten dat een van de filters moet worden vervangen.

Wanneer het apparaat vergrendeld is, hoort u een pieptoon bij het indrukken van een knop. U kunt het apparaat uitschakelen door opnieuw op de aan/uit-knop te drukken.

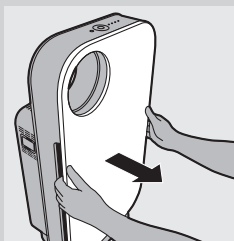
Als het apparaat vergrendeld is, handelt u als volgt:

- 1 Controleer welk filter moet worden vervangen (zie het onderdeel 'Filtervervangingslampjes').
- 2 Schakel het apparaat uit en haal de stekker uit het stopcontact.
- 3 Vervang het betreffende filter (zie het onderdeel 'De filters vervangen').

De filters vervangen

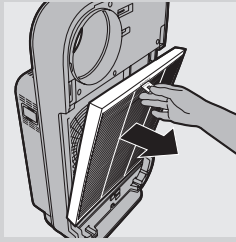
Tip: zet het apparaat bij het plaatsen of verwijderen van filters tegen een muur, zodat het stabiel staat.

- 1 Schakel het apparaat uit en haal de stekker uit het stopcontact.
- 2 Plaats uw vingers in de uitsparingen in de zijpanelen en trek het bovenste gedeelte van het voorpaneel voorzichtig naar u toe. Haal vervolgens de haakjes onderaan het paneel uit het onderste gedeelte van het apparaat.



- 3 Om filter 1 (voorfilter) te verwijderen, pakt u de twee uitsteeksels vast en trekt u het filter naar u toe.



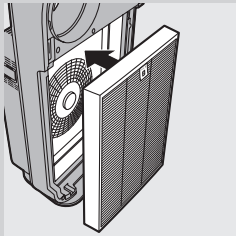


4 Om filter 2 (meerlaagse filter) te verwijderen, pakt u het label van het filter vast en trekt u het naar u toe.

5 Gooi het filter dat moet worden vervangen weg en haal het nieuwe filter uit de verpakking.

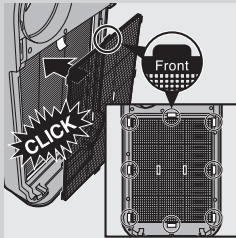
Opmerking: Raak het geplooide oppervlak van het filter niet aan en ruik niet aan het filter. Het filter bevat vervuilende stoffen uit de lucht.

Opmerking: Was uw handen nadat u de gebruikte filters hebt weggegooid.



6 Plaats filter 2 (meerlaagse filter) terug in het apparaat.

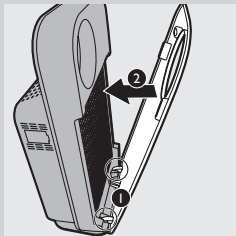
Opmerking: zorg dat de zijde met het label naar u toe gekeerd is.



7 Plaats filter 1 (voorfilter) terug in het apparaat.

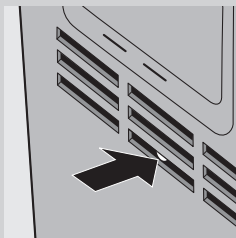
Opmerking: zorg dat de zijde met de twee uitsteeksels naar u toe gekeerd is.

Opmerking: controleer of alle haakjes goed aan het apparaat zijn bevestigd.



8 Breng het voorpaneel weer aan door eerst de onderste haakjes in het onderste gedeelte van het apparaat (1) te haken. Druk vervolgens het paneel tegen het apparaat (2) aan.

9 Steek de stekker in het stopcontact en zet het apparaat weer aan.



10 Druk met een plat gereedschap op de filterresetknop.

Opmerking: u hoeft niet op de filterresetknop te drukken na het reinigen van filter 1 (voorfilter).

Opmerking: u kunt het apparaat niet resetten wanneer u een filter hebt vervangen voordat het bijbehorende lampje begon te knipperen.

Opmerking: u kunt het apparaat alleen resetten als de stekker van het apparaat in het stopcontact zit en het apparaat is ingeschakeld.

Opbergen

U kunt het snoer opbergen door het rond de haspel aan de onderzijde van het apparaat te winden.

Accessoires

Nieuwe filters zijn verkrijgbaar met de volgende typenummers:

Filter	Typennummer
Filter 2: Meerlaagse filter	AC4147

Milieu



- Deponeer het apparaat aan het einde van de levensduur niet bij het normale huisvuil, maar lever het in bij een officieel inzamelpunt om het te laten recyclen. Op die manier levert u een bijdrage aan een schonere leefomgeving.

Garantie en service

Als u informatie nodig hebt of als u een probleem hebt, ga dan naar de Philips-website (www.philips.com) of neem contact op met het Philips Customer Care Centre in uw land (u vindt het telefoonnummer in het 'worldwide garantie'-vouwblad). Als er geen Consumer Care Centre in uw land is, ga dan naar uw Philips-dealer.

Problemen oplossen

In dit hoofdstuk komen in het kort de problemen aan bod die u kunt tegenkomen bij gebruik van het apparaat. Als u er niet in slaagt het probleem op te lossen met behulp van de onderstaande informatie, kunt u contact opnemen met het Consumer Care Centre in uw land.

Probleem	Mogelijke oplossing
Knoppen reageren niet.	Vervang het meerlaagse filter wanneer het filtervervangingslampje begint te knippen en het apparaat na ongeveer 2 weken om de 30 minuten een geluidssignaal heeft laten horen. Vervang het filter en reset het apparaat (zie het hoofdstuk 'Filters vervangen'), zodat het apparaat weer kan functioneren.
Er komt geen lucht uit de luchtuitlaat.	<ul style="list-style-type: none"> • Het apparaat is niet ingeschakeld. Steek de stekker van het apparaat in het stopcontact en schakel het apparaat in. • De luchtkwaliteit is goed en de automatische modus is geactiveerd. In dit geval gaat het apparaat automatisch uit wanneer de lucht schoon is, om energie te besparen.
De ventilatorsnelheid verandert niet wanneer de AUTO-modus is ingesteld.	Wanneer het apparaat in automatische modus staat en het wordt donker in de ruimte waar het staat opgesteld, wordt automatisch de nachtmodus geactiveerd. In dat geval wordt de ventilatorsnelheid heel laag ingesteld. Als u de snelheid van de ventilator wilt wijzigen, drukt u een of meerdere keren op de FAN SPEED-knop om de gewenste ventilatorsnelheid in te stellen.
De luchtstroom afkomstig uit de luchtuitlaat is aanzienlijk zwakker dan voorheen.	<ul style="list-style-type: none"> • Het voorfilter is vuil. Reinig het voorfilter (zie het hoofdstuk 'Schoonmaken'). • Niet al het verpakkingsmateriaal is van de filters verwijderd. Zorg dat al het verpakkingsmateriaal wordt verwijderd.
De luchtkwaliteit wordt niet beter, ook niet als het apparaat al gedurende een langere tijd is ingeschakeld.	<ul style="list-style-type: none"> • Een van de filters is niet in het apparaat geplaatst. Zorg dat alle filters correct zijn geplaatst in de volgende volgorde, te beginnen met het binnenste filter: 1) meerlaagse filter; 2) voorfilter. • De luchtkwaliteitsensor is vochtig. De vochtigheidsgraad in de ruimte is hoog en veroorzaakt condens. Zorg dat de luchtkwaliteitsensor schoon en droog is (zie het hoofdstuk 'Schoonmaken').
De kleur van de luchtkwaliteitindicator en het luchtkwaliteitlampje verandert niet.	<ul style="list-style-type: none"> • De luchtkwaliteitsensor is verontreinigd. Reinig de luchtkwaliteitsensor (zie het hoofdstuk 'Schoonmaken'). • De ruimte wordt onvoldoende geventileerd. Open een raam om de luchtcirculatie te verbeteren.
Ik heb schonere lucht nodig omdat ik een allergie heb.	De gevoeligheid van de luchtkwaliteitsensor kan worden aangepast (zie het hoofdstuk 'Het apparaat gebruiken') om het apparaat de lucht nog beter te laten zuiveren.

Probleem	Mogelijke oplossing
Het apparaat maakt teveel geluid.	<ul style="list-style-type: none"> Controleer of u al het verpakkingsmateriaal van de filters hebt verwijderd. Als het apparaat nog steeds te luid is, kunt u de snelheid van de ventilator lager zetten.
Het apparaat blijft aangeven dat er een filter moet vervangen, maar dat heb ik al gedaan.	Misschien hebt u niet goed op de knop voor het resetten van het filter gedrukt. Steek de stekker van het apparaat in het stopcontact, druk op de aan/uit-knop en druk met een plat gereedschap op de knop waarmee het filter kan worden gereset.
Het apparaat stopt, ook al blijft het aan-lampje branden.	De ingebouwde luchtkwaliteitsensor heeft bepaald dat de luchtkwaliteit goed is en dat de lucht niet meer hoeft te worden gereinigd. Wanneer de luchtkwaliteit slechter wordt, begint het apparaat te werken met een lage ventilatorsnelheid en laag geluidsniveau, zodat zo min mogelijk energie wordt verbruikt.
Het apparaat werkt niet. Ventilatorsnelheidlampjes 1 en 2 knipperen, alle andere lampjes zijn uit.	Een onderdeel is defect. Neem contact op met het Consumer Care Centre in uw land (u vindt het telefoonnummer in het "worldwide garantie"-vouwblad). Als er geen Consumer Care Centre in uw land is, ga dan naar uw Philips-dealer.
Het apparaat werkt niet. De luchtkwaliteitindicator knippert blauw, alle andere lampjes zijn uit.	Dit betekent dat er zich een storing voordoet in de luchtdeeltjesensor; al dan niet in combinatie met een storing in de gassensor. Neem contact op met het Consumer Care Centre in uw land (u vindt het telefoonnummer in het "worldwide garantie"-vouwblad). Als er geen Consumer Care Centre in uw land is, ga dan naar uw Philips-dealer.
De luchtkwaliteitindicator blijft paars knipperen.	Dit betekent dat er zich een storing voordoet in de gassensor. Schakel het apparaat uit en haal de stekker uit het stopcontact. Breng het apparaat naar uw Philips-dealer of een door Philips geautoriseerd servicecentrum.



