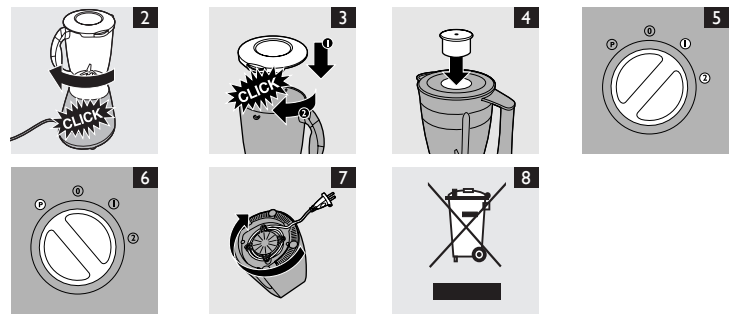
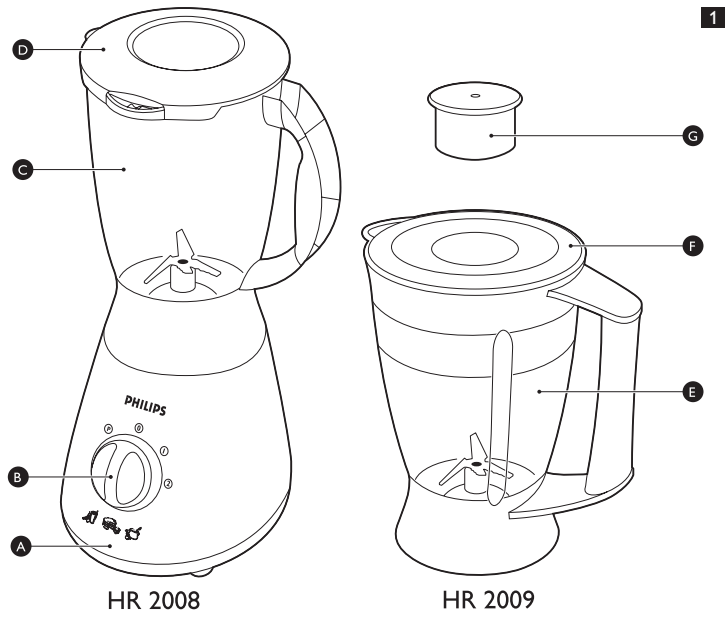


HR2009, HR2008



PHILIPS

Importante

Antes de usar el aparato, lea atentamente este manual del usuario y consérvelo por si necesitara consultarlo en el futuro.

Peligro

- No sumerja nunca la unidad motora en agua u otros líquidos, ni la enjuague bajo el grifo. Limpie la unidad motora sólo con un paño húmedo.

Advertencia

- Antes de enchufar el aparato, compruebe si el voltaje indicado en el mismo se corresponde con el voltaje de red local (110 - 120/127V, o 220 - 230/240V).
- Si el cable de alimentación está dañado, debe ser sustituido por Philips o por un centro de servicio autorizado por Philips, con el fin de evitar situaciones de peligro.
- No utilice el aparato si el enchufe, el cable de alimentación u otras piezas están dañados.
- No utilice nunca la jarra de la licuadora para encender y apagar el aparato.
- No deje nunca que el aparato funcione sin vigilancia.
- Este aparato no debe ser usado por personas (adultos o niños) con su capacidad física, psíquica o sensorial reducida, ni por quienes no tengan los conocimientos y la experiencia necesarios, a menos que sean supervisados o instruidos acerca del uso del aparato por una persona responsable de su seguridad.
- Asegúrese de que los niños no jueguen con este aparato.
- No toque las cuchillas, sobre todo si el aparato está enchufado. Las cuchillas están muy afiladas.
- No introduzca nunca los dedos ni ningún otro objeto en la licuadora mientras el aparato esté funcionando.
- Si las cuchillas se bloquean, desenchufe el aparato antes de retirar los ingredientes que están bloqueándolas.

Precaución

General

- Desenchufe siempre el aparato antes de montar, desmontar o ajustar cualquiera de las piezas.
- No utilice nunca accesorios o piezas de otros fabricantes o que no hayan sido específicamente recomendados por Philips. La garantía queda anulada si utiliza tales piezas o accesorios.

Licuadora

- Nunca llene la jarra de la licuadora con ingredientes a más de 80 °C de temperatura.
- Para evitar que se derrame el líquido, no ponga más de 1,25 litros de líquido en la jarra de la licuadora, especialmente si procesa a una velocidad alta. No ponga más de 1 litro en la jarra cuando procese líquidos calientes o ingredientes que tiendan a hacer espuma.
- Si los alimentos se pegan a la pared de la jarra de la licuadora, apague el aparato, desenchúfelo y utilice una espátula para separar los alimentos de la pared.
- Antes de encender el aparato, asegúrese siempre de que la tapa esté bien colocada en la jarra y de que el vaso medidor (sólo modelo HR2009) esté bien puesto en la tapa.

Campos electromagnéticos (CEM)

Este aparato Philips cumple todos los estándares sobre campos electromagnéticos (CEM). Si se utiliza correctamente y de acuerdo con las instrucciones de este manual, el aparato se puede usar de forma segura según los conocimientos científicos disponibles hoy en día.

Bloqueo de seguridad incorporado

El bloqueo de seguridad garantiza que sólo se pueda encender el aparato si la jarra de la licuadora está correctamente montada en la unidad motora. Si la jarra está bien montada, se desactivará el bloqueo de seguridad.

La licuadora (fig. 1)

- A Unidad motora
- B Botón de encendido/apagado con posición turbo

HR2008

- C Jarra de la licuadora
- D Tapa

HR2009

- E Jarra de la licuadora
- F Tapa
- G Vaso medidor (sólo modelo HR2009)

Antes de empezar

Antes de usar el aparato por primera vez, limpie bien las piezas que vayan a entrar en contacto con los alimentos (consulte el capítulo 'Limpieza').

Uso del aparato

Licuadora

La licuadora está diseñada para hacer purés, picar y mezclar. Con la licuadora puede preparar sopas, salsas y batidos, además de procesar verduras, fruta, carne, masa, etc.

- 1 Monte la jarra de la licuadora en la unidad motora y gírela en el sentido de las agujas del reloj hasta fijarla en su sitio ("clic") (fig. 2).

La jarra de la licuadora se puede montar en cualquier posición.

- 2 Enchufe el aparato a la toma de corriente.
- 3 Ponga los ingredientes en la jarra de la licuadora.
- 4 Coloque la tapa en la jarra de la licuadora (1). Presiónela hacia abajo y gírela en el sentido de las agujas del reloj hasta que oiga un "clic" (2) (fig. 3).
- 5 Sólo modelo HR2009: Introduzca el vaso medidor en la abertura de la tapa (fig. 4).
- 6 Gire el botón de control a la velocidad 1 ó 2 (fig. 5).
 - Gire el botón de control a la posición turbo si desea procesar los ingredientes muy poco tiempo (fig. 6).

No deje que el aparato funcione durante más de 3 minutos seguidos.

- 7 Apague el aparato y desenchúfelo cuando termine de utilizarlo.
- 8 Lave todas las piezas desmontables inmediatamente después de usarlas.

Consejos

- Si quiere picar cubitos de hielo, no ponga más de 6 cubitos (de aprox. 25 x 35 x 25 mm) en la jarra de la licuadora y gire el botón de control a la posición turbo varias veces.
- Corte la carne o cualquier otro ingrediente sólido en trozos pequeños antes de introducirlos en la jarra de la licuadora.
- No procese gran cantidad de ingredientes sólidos al mismo tiempo. Para obtener buenos resultados, recomendamos procesar los ingredientes en pequeños lotes.
- Sólo modelo HR2009: Para preparar salsa de tomate, corte los tomates en 4 trozos y échelos por la abertura de la tapa sobre las cuchillas giratorias.

Vaso medidor (sólo modelo HR2009)

Puede utilizar el vaso medidor para medir cantidades de ingredientes. También puede practicarle una abertura y utilizarlo para añadir aceite lentamente cuando prepare mayonesa.

Nota: Una vez practicada la abertura en el vaso, no podrá utilizarlo como medidor.

Cuando prepare mayonesa:

- Haga funcionar la licuadora a baja velocidad.
- Añada el aceite muy lentamente para conseguir la consistencia adecuada.

Limpieza

Desenchufe siempre el aparato antes de limpiarlo.

No sumerja nunca la unidad motora en agua, no la enjuague bajo el grifo ni la lave en el lavavajillas.

No utilice estropajos, agentes abrasivos ni líquidos agresivos, como gasolina o acetona, para limpiar el aparato.

- 1 Desenchufe el aparato.
- 2 Quite todas las piezas desmontables de la unidad motora.

No toque las cuchillas, ya que están muy afiladas.

- 3 Lave las piezas desmontables inmediatamente después de usarlas con agua caliente y un poco de detergente líquido.

La jarra de la licuadora, la tapa y el vaso medidor (sólo modelo HR2009) pueden lavarse en el lavavajillas.

- 4 Limpie la unidad motora con un paño húmedo.

Almacenamiento

- 1 Para guardar el cable sobrante, enróllelo alrededor de la base de la unidad motora. (fig. 7)

Cómo deshacerse del aparato

- Al final de su vida útil, no tire el aparato junto con la basura normal del hogar. Llévelo a un punto de recogida oficial para su reciclado. De esta manera ayudará a conservar el medio ambiente (fig. 8).

Garantía y servicio

Si necesita información o tiene algún problema, visite la página Web de Philips en www.philips.com, o póngase en contacto con el Servicio de Atención al Cliente de Philips en su país (hallará el número de teléfono en el folleto de la garantía mundial). Si no hay Servicio de Atención al Cliente de Philips en su país, diríjase a su distribuidor local Philips o póngase en contacto con el Service Department de Philips Domestic Appliances and Personal Care BV.