

HD7853

Quick start guide

Quick start guide

Lynstartvejledning

Kurzanleitung

Guide de mise en route

Gyors áttekintő útmutató

Snelstartgids

Hurtigvejledning



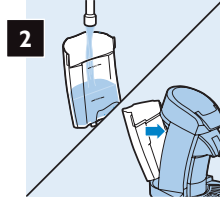
Read this user manual carefully before you use the machine and save it for future reference /
Læs denne brugervejledning omhyggeligt igennem, inden maskinen tages i brug, og gem den til
eventuel senere brug / Lesen Sie diese Bedienungsanleitung vor dem Gebrauch der Maschine
aufmerksam durch, und bewahren Sie sie für eine spätere Verwendung auf / Lisez attentivement
ce manuel avant d'utiliser l'appareil et conservez-le pour un usage ultérieur / A készülék első
használatá elótt figyelmesen olvassa el a használati útmutatót, és őrizze meg későbbi használatra
/ Lees deze gebruiksaanwijzing zorgvuldig door voordat u de machine gaat gebruiken.
Bewaar de gebruiksaanwijzing om deze indien nodig te kunnen raadplegen / Les denne
brugervejledningen nøye før du bruker maskinen, og ta vare på den for senere referanse.

PHILIPS

First use



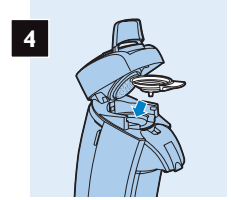
1 Place a bowl (1.5L) on the cup tray.



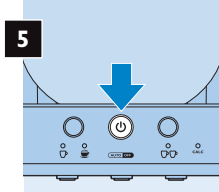
2 Fill the water reservoir with water and put it back on the machine.



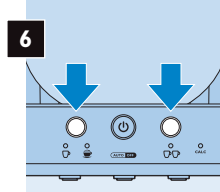
3 Make sure the milk container unit is in place.



4 Make sure a pod holder, without pod(s) is in place



5 Press the button.



6 Press and simultaneously.



7 The water in the water reservoir is flushed through the machine and the boiler is filled with water. This process stops automatically, do not interrupt it!



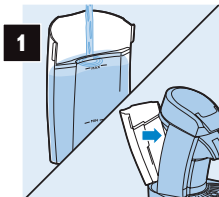
8

If the machine does not work, repeat steps 1 to 8. Do not interrupt the process!

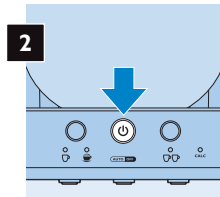


Make sure you store the 2-pod holder and the Calc-Clean tool in a safe place. They are essential parts of the machine. The Calc-Clean tool is equipped with a magnet. To avoid damage, keep the Calc-Clean tool away from credit cards, bank cards or other data carriers that can be damaged by magnetism.

Brewing black coffee or cappuccino



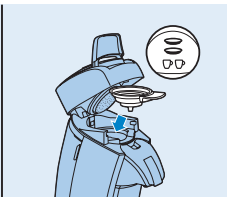
1 Fill the water reservoir and place it back onto the appliance.



2 Press the button.



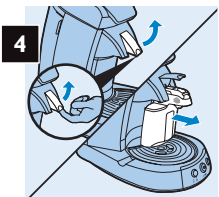
3 Place the 1-cup pod holder and one pod (for black coffee and cappuccino).



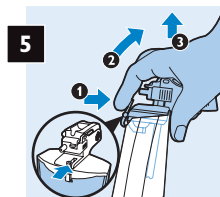
Or place the 2-cup pod holder and two pods (for black coffee only).

To brew black coffee, go straight to step 8.

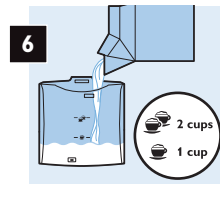
If you want to make cappuccino, fill the milk container



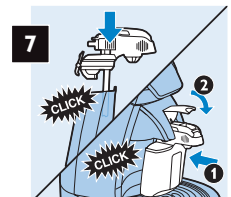
4 Pull up the lever and remove the milk container unit from the machine.



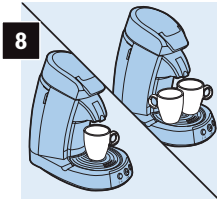
5 Press the lid release lever, tilt the milk container lid slightly and pull it upwards off the milk container.



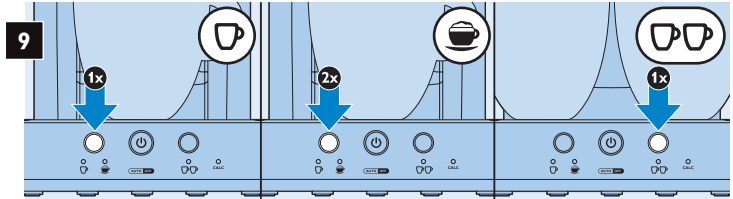
6 Fill the milk container with cold milk (5-8°C) to the correct level.



7 Fasten the lid, slide the milk container unit into the machine and push down the lever.



8 Place one cup or two cups under the spout openings. Note: Make sure that the cup tray cover is in place.



9 Press ☕ button once for 1 cup of black coffee.

Press ☕☕ button twice for 1 cup of cappuccino.

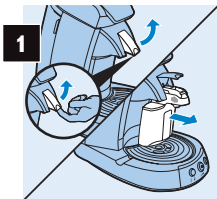
Press ☕☕☕ button once for 2 cups of black coffee.

Tip: Pre-heat your cups with hot water to keep the coffee hot longer.

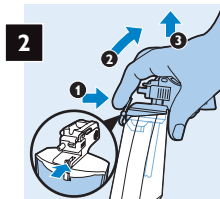
Cleaning the milk container unit

For a reliable performance of the milk container unit and consistently good frothing results it is very important that you clean it **regularly and thoroughly**.

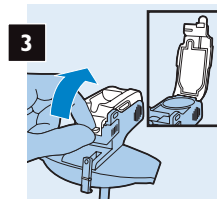
- 1 If you do not plan to froth milk again straightaway, rinse the milk container unit within 30 min after use.
- 2 After the last use of the day, clean all parts of the milk container unit thoroughly.



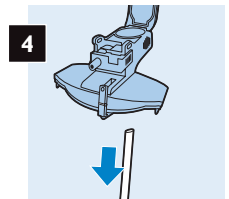
1 Pull up the lever and remove the milk container unit from the machine.



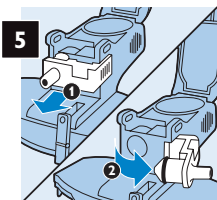
2 Press the lid release lever, tilt the milk container lid slightly and pull it upwards off the milk container.



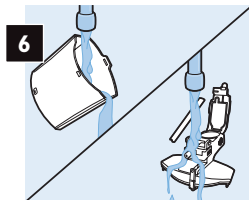
3 Open the milk container lid cover.



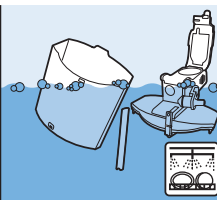
4 Pull the milk tube off the milk container lid.



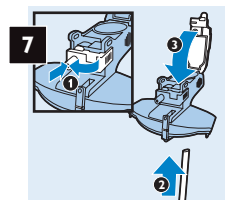
5 Pull the steam inlet forward to open it. Then move it to the right.



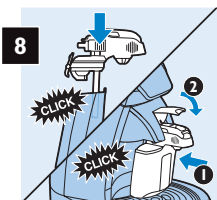
6 If you do not plan to froth milk again straightaway, rinse the milk container, the milk container lid and the milk tube under a hot tap within 30 min. after use.



7 For thorough cleaning after the last use of the day: place all parts opened and detached in the dishwasher (recommended) or use hot water with some washing-up liquid.



8 Push back the steam inlet and the steam tube, and close the milk container lid cover.

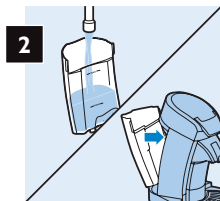


8 Fasten the lid, slide the milk container unit into the machine and push down the lever.

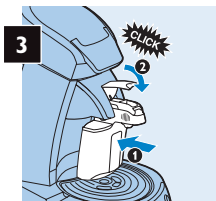
Første brug



1 Sæt en skål (1,5 l) på kopristen.



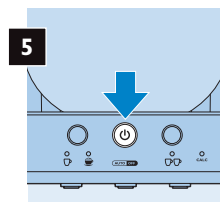
2 Fyld vandtanken med vand, og sæt den tilbage i maskinen.



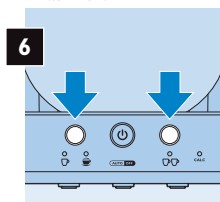
3 Sørg for, at mælkebeholderindsatsen sidder rigtigt.



4 Sørg for, at pudeholderen, uden pude(r), er på plads.



5 Tryk på -knappen.



6 Tryk på og samtidigt.



7 Vandet i vandtanken skylles gennem maskinen, og damptanken fyldes med vand.



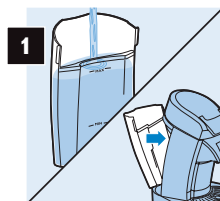
8

Processen stopper automatisk. Forsøg ikke at afbryde den! Hvis maskinen ikke virker, skal du gentage trin 1 til 8. Afbryd ikke processen!

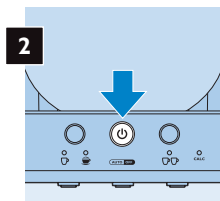


Sørg for at opbevare holderen til 2 puder og Calc-Clean-værktøjet, et sikkert sted. De er vigtige dele af maskinen. Calc-Clean-værktøjet er udstyret med en magnet. For at undgå skader skal du holde Calc-Clean-værktøjet på afstand af bankkort og andre databærere, der kan tage skade af magnetisme.

Brygning af sort kaffe eller cappuccino



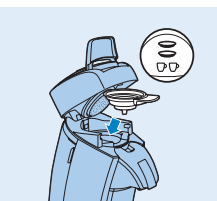
1 Fyld vandtanken, og sæt den tilbage i apparatet.



2 Tryk på -knappen.



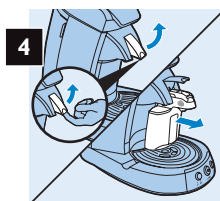
3 Placér pudeholderen til 1 kop og én pude (for sort kaffe og cappuccino).



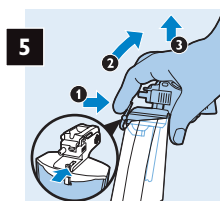
Eller placér pudeholderen til 2 kopper og to puder (kun til sort kaffe).

Hvis du vil brygge sort kaffe, skal du fortsætte med trin 8.

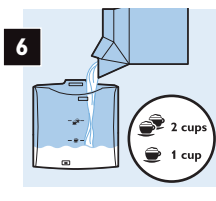
Hvis du vil lave cappuccino, skal du fylde mælkebeholderen .



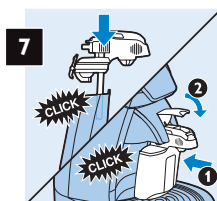
4 Træk udløseren op, og fjern mælkebeholderen fra maskinen.



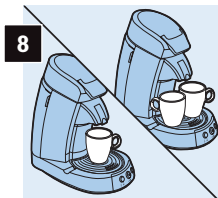
5 Tryk på udløseren på låget, løft låget på mælkebeholderen en anelse, og træk det opad.



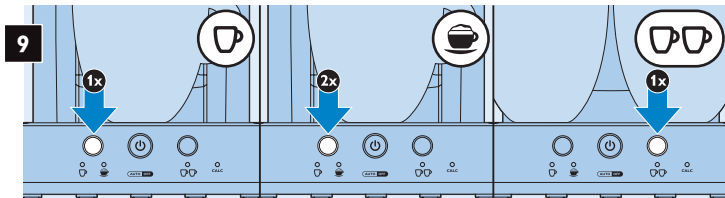
6 Fyld mælkebeholderen med kold mælk (5 - 8°C) til det korrekte niveau.



7 Fastgør låget, skub mælkebeholderen ind i maskinen, og skub udløseren ned.



8
 Stil 1 eller 2 kopper under udløbsåbningerne. Bemærk: Sørg for, at dækslet til kopristen er påsat.



9
 Tryk på ☐-knappen én gang for 1 kop sort kaffe.

Tryk på ☐-knappen to gange for cappuccino.

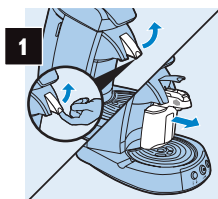
Tryk på ☐☐-knappen én gang for 2 kopper sort kaffe.

Tip: Forvarm dine kopper med varmt vand for at holde kaffen varm i længere tid.

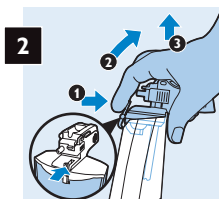
Rengøring af mælkebeholderen

For at mælkebeholderen kan fungere stabilt og producere godt skum, er det yderst vigtigt, at du rengør den **regelmæssigt og grundigt**.

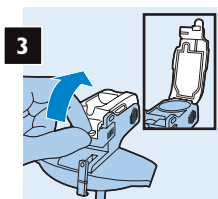
- 1 Hvis du ikke skal skumme mælk igen lige med det samme, skal du rengøre mælkebeholderen inden for 30 minutter efter brug.
- 2 Rengør alle mælkebeholderens dele grundigt efter dagens sidste brug.



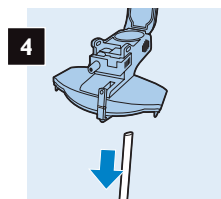
1
 Træk udløseren op, og fjern mælkebeholderen fra maskinen.



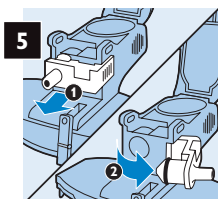
2
 Tryk på udløseren på låget, løft låget på mælkebeholderen en anelse, og træk det opad.



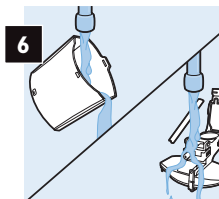
3
 Åbn dækslet på mælkebeholderens låg.



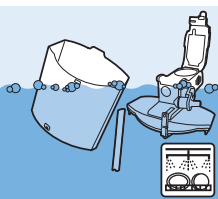
4
 Træk mælkerøret af låget til mælkebeholderen.



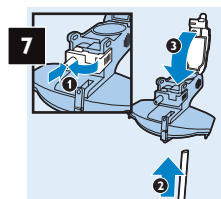
5
 Træk dampindtaget fremad for at åbne det. Flyt det derefter mod højre.



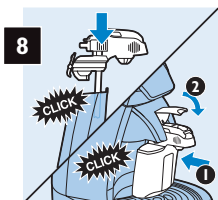
6
Hvis du ikke skal skumme mælk igen lige med det samme: Rengør mælkebeholderen, mælkebeholderlåget og mælkerøret inden for 30 minutter efter brug.



7
For grundig rengøring efter dagens sidste kop: Placer alle dele åbne og adskilt fra maskinen i vaskemaskinen (anbefales), eller brug varmt vand med lidt opvaskemiddel.

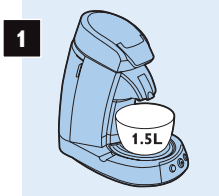


8
 Skub dampindtaget og damprøret tilbage, og luk låget til mælkebeholderen.

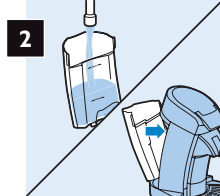


8
 Fastgør låget, skub mælkebeholderen ind i maskinen, og skub udløseren ned.

Erste Anwendung



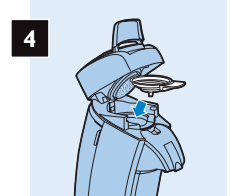
1 Stellen Sie eine Schüssel (1,5 l) auf das Tassentablett.



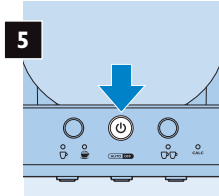
2 Füllen Sie den Wasserbehälter mit Wasser, und setzen Sie ihn zurück in die Maschine.



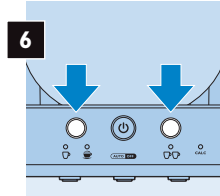
3 Überprüfen Sie, ob die Milchbehälter-Einheit richtig eingesetzt ist.





4 Vergewissern Sie sich, dass sich ein Padhalter ohne Pads in der Maschine befindet.



5 Drücken Sie die Taste .



6 Drücken Sie gleichzeitig  und .



7 Das Wasser im Wasserbehälter wird durch die Kaffeemaschine gespült und der Boiler mit Wasser gefüllt. Dieser Vorgang wird automatisch gestoppt, unterbrechen Sie ihn daher nicht!

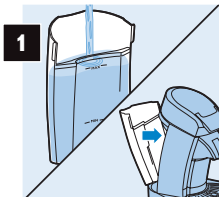


Sollte die Maschine nicht funktionieren, wiederholen Sie die Schritte 1 bis 8. Unterbrechen Sie diesen Vorgang nicht!

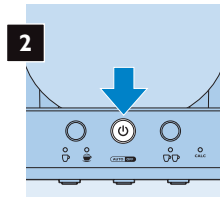


Achten Sie darauf, den Padhalter für 2 Tassen und das Calc-Clean-Zubehör sicher aufzubewahren. Dies sind wichtige Teile der Maschine. Das Calc-Clean-Zubehör ist mit einem Magneten ausgestattet. Halten Sie das Calc-Clean-Zubehör fern von Kreditkarten, EC-Karten oder anderen Datenträgern, die durch Magneten beschädigt werden können.

Zubereiten von schwarzem Kaffee oder Cappuccino



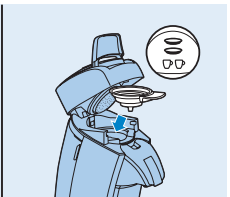
1 Füllen Sie den Wasserbehälter, und setzen Sie ihn wieder in die Kaffeemaschine ein.



2 Drücken Sie die Taste .



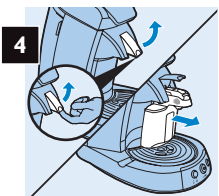
3 Setzen Sie den Padhalter für 1 Tasse mit einem Kaffeepad (für schwarzen Kaffee oder Cappuccino) ein.



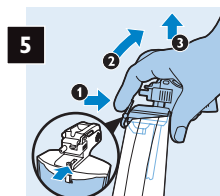
4 Oder setzen Sie den Kaffeepadhalter für 2 Tassen mit zwei Kaffeepads (nur für schwarzen Kaffee) ein.

Um schwarzen Kaffee zuzubereiten, fahren Sie direkt mit Schritt 8 fort.

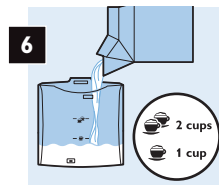
Wenn Sie Cappuccino zubereiten möchten, füllen Sie den Milchbehälter. .



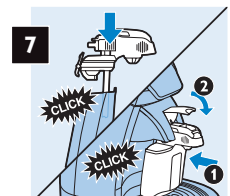
4 Ziehen Sie den Verschlusshebel nach oben, und nehmen Sie die Milchbehälter-Einheit aus der Maschine.



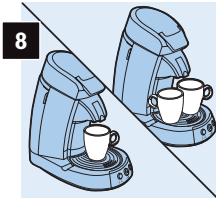
5 Drücken Sie die Entriegelungstaste am Deckel, kippen Sie den Milchbehälterdeckel leicht, und ziehen Sie ihn nach oben vom Milchbehälter ab.



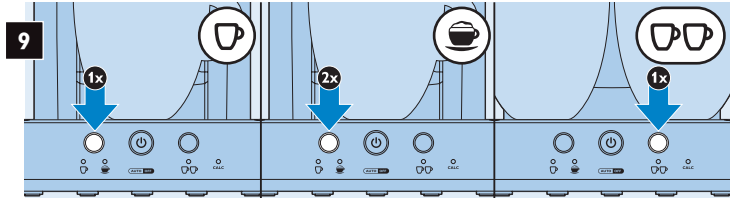
6 Füllen Sie den Milchbehälter mit Milch (5 bis 8 °C) bis zur erforderlichen Füllmenge.



7 Befestigen Sie den Deckel, schieben Sie die Milchbehälter-Einheit in die Maschine, und drücken Sie den Verschlusshebel hinunter.



8
Stellen Sie eine bzw. zwei Tassen unter die Öffnungen des Kaffeeauslaufs. Hinweis: Vergewissern Sie sich, dass die Abdeckung für das Tassentablett richtig eingesetzt ist.



9
Drücken Sie die ☐-Taste einmal, um eine Tasse schwarzen Kaffee zu erhalten.

Drücken Sie die ☕-Taste zweimal, um eine Tasse Cappuccino zu erhalten.

Drücken Sie die ☐☐-Taste einmal für zwei Tassen schwarzen Kaffee.

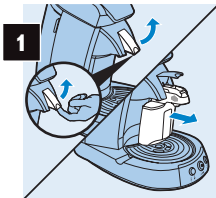
Tipp: Wärmen Sie Ihre Tassen mit heißen Wasser vor, damit der Kaffee länger heiß bleibt.

Die Milchbehälter-Einheit reinigen

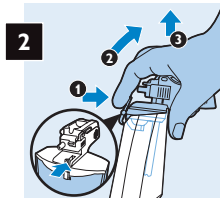
Für eine zuverlässige Leistung der Milchbehälter-Einheit und einen gleichmäßig guten Milchschaum ist es sehr wichtig, dass Sie sie **regelmäßig** und **gründlich** reinigen.

1 Wenn Sie nicht sofort wieder Milch aufschäumen möchten, spülen Sie die Milchbehälter-Einheit innerhalb von 30 Minuten nach Gebrauch.

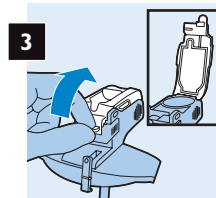
2 Reinigen Sie nach dem letzten Gebrauch des Tages alle Teile der Milchbehälter-Einheit gründlich.



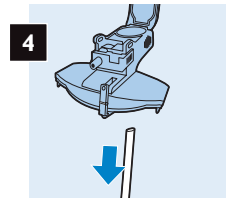
1
Ziehen Sie den Verschlusshebel nach oben, und nehmen Sie die Milchbehälter-Einheit aus der Maschine.



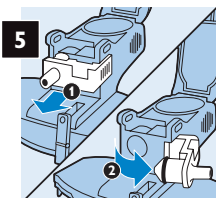
2
Drücken Sie die Entriegelungstaste am Deckel, kippen Sie den Milchbehälterdeckel leicht, und ziehen Sie ihn nach oben vom Milchbehälter ab.



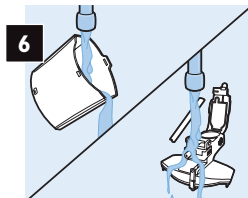
3
Öffnen Sie die Abdeckung des Milchbehälterdeckels.



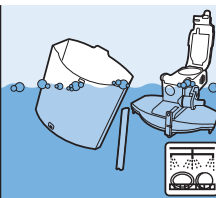
4
Ziehen Sie den Milchschauch aus dem Milchbehälterdeckel.



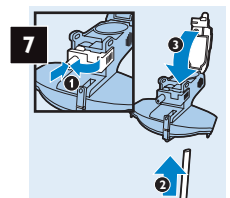
5
Ziehen Sie den Dampfheiss nach vorne, und ihn zu öffnen. Bewegen Sie ihn dann nach rechts.



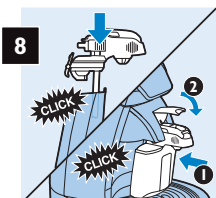
6
Wenn Sie nicht sofort wieder Milch aufschäumen möchten: Spülen Sie den Milchbehälter, den Milchbehälterdeckel und den Milchschauch innerhalb von 30 Minuten nach Gebrauch unter heißem Wasser.



7
Für eine gründliche Reinigung nach dem letzten Gebrauch des Tages: Wir empfehlen Ihnen, alle abgenommenen Teile geöffnet in die Spülmaschine zu legen, oder verwenden Sie heißes Wasser mit etwas Spülmittel.



8
Setzen Sie anschließend den Dampfheiss mit Schlauch wieder ein, und schließen Sie die Abdeckung des Milchbehälterdeckels.

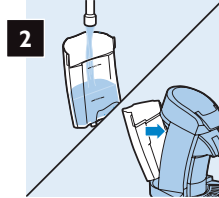


8
Befestigen Sie den Deckel, schieben Sie die Milchbehälter-Einheit in die Maschine, und drücken Sie den Verschlusshebel hinunter.

Première utilisation



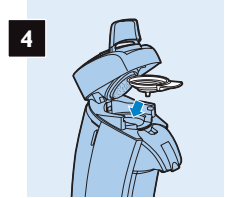
1 Placez un bol (1,5 l) sur le repose-tasses.



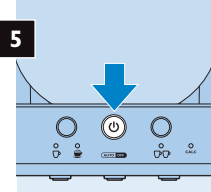
2 Remplissez le réservoir d'eau, puis remettez-le en place.



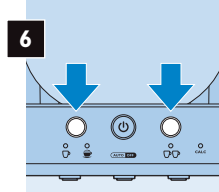
3 Vérifiez que l'unité du réservoir de lait est en place.





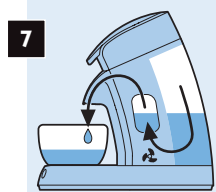
4 Assurez-vous qu'un porte-café pad vide est dans la cafetière.



5 Appuyez sur le bouton .



6 Appuyez en même temps sur  et .



7 L'eau du réservoir circule dans la cafetière et la chaudière se remplit d'eau. Cette opération s'arrête automatiquement ; ne l'interrompez pas.

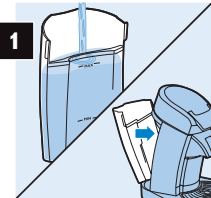


Si l'appareil ne fonctionne pas, répétez les étapes 1 à 8. N'interrompez pas cette opération.

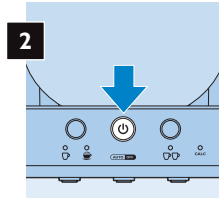



Veillez à ranger le porte-café pad pour deux tasses et le système Calc-Clean en un lieu sûr. Ce sont des pièces essentielles de la cafetière. Le système Calc-Clean est doté d'un aimant. Pour éviter de les abîmer, éloignez le système Calc-Clean des cartes de crédit, cartes bancaires ou autres supports de données susceptibles d'être endommagés par un champ magnétique.

Préparation de café noir ou Cappuccino



1 Remplissez le réservoir d'eau et replacez-le sur l'appareil.



2 Appuyez sur le bouton .



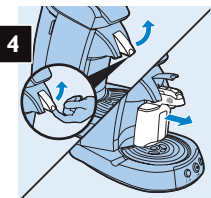
3 Placez le porte-café pad pour une tasse et une coffee pad (pour du café noir ou du Cappuccino).



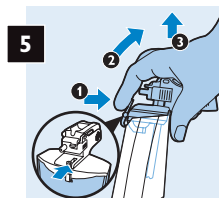
4 Ou placez le porte-café pad pour deux tasses et deux coffee pads (pour du café noir uniquement).

Pour préparer du café noir, passez directement à l'étape 8.

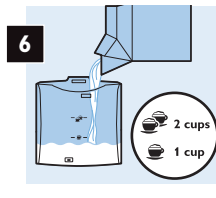
Pour préparer du Cappuccino, remplissez le réservoir de lait. .



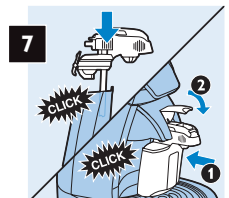
4 Levez le levier et retirez l'unité du réservoir de lait de la cafetière.



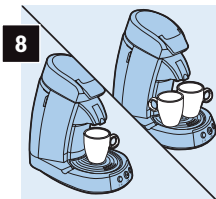
5 Appuyez sur le levier de déverrouillage du couvercle, inclinez légèrement le couvercle du réservoir de lait, puis soulevez-le pour le détacher.



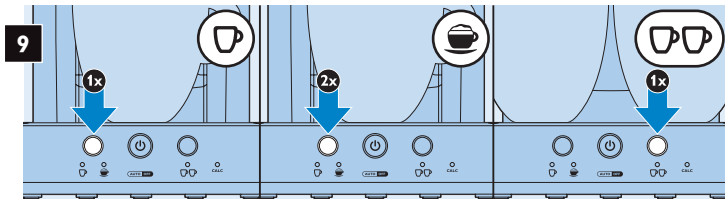
6 Remplissez le réservoir de lait avec du lait froid jusqu'au niveau approprié (5-8 °C).



7 Remettez le couvercle en place, insérez l'unité du réservoir de lait dans la cafetière, puis abaissez le levier.



8 Placez une ou deux tasses sous les orifices d'écoulement. Remarque : assurez-vous que le repose-tasses est correctement installé.



9 Appuyez une fois sur le bouton pour préparer 1 tasse de café noir.

Appuyez deux fois sur le bouton pour préparer 1 tasse de Cappuccino.

Appuyez une fois sur le bouton pour préparer 2 tasses de café noir.

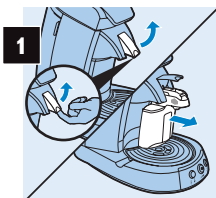
Conseil : préchauffez vos tasses avec de l'eau chaude pour que le café reste chaud plus longtemps.

Nettoyage de l'unité du réservoir de lait

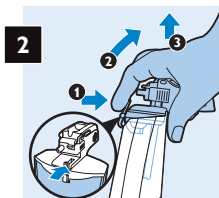
Pour un fonctionnement fiable de l'unité du réservoir de lait et une mousse de qualité constante, il est très important de nettoyer l'unité **régulièrement** et **en profondeur**.

1 Si vous n'avez pas l'intention de préparer de la mousse de lait dans l'immédiat, rincez l'unité du réservoir de lait dans les 30 minutes suivant l'utilisation.

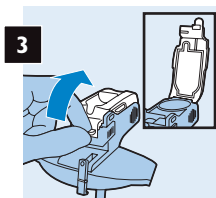
2 Après la dernière utilisation de la journée, nettoyez soigneusement toutes les pièces de l'unité du réservoir de lait.



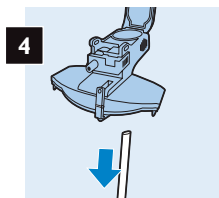
1 Levez le levier et retirez l'unité du réservoir de lait de la cafetière.



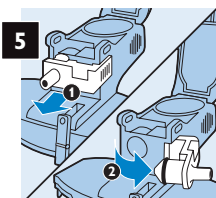
2 Appuyez sur le levier de déverrouillage du couvercle, inclinez légèrement le couvercle du réservoir de lait, puis soulevez-le pour le détacher.



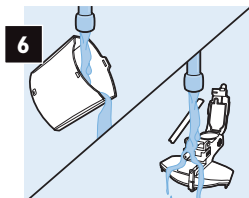
3 Ouvrez le capot du réservoir de lait.



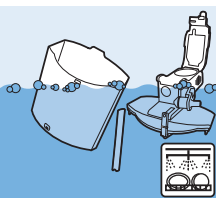
4 Détachez le bec d'admission de lait du couvercle du réservoir de lait.



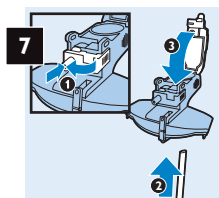
5 Tirez l'arrivée de vapeur vers vous pour l'ouvrir, puis poussez-la vers la droite.



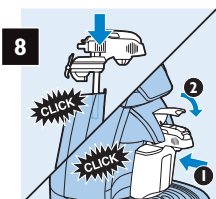
6 Si vous n'avez pas l'intention de préparer de la mousse de lait dans l'immédiat, rincez le réservoir de lait, le capot du réservoir de lait et le bec d'admission de lait à l'eau chaude du robinet dans les 30 minutes suivant l'utilisation.



7 Pour effectuer un nettoyage en profondeur après la dernière utilisation de la journée, placez toutes les pièces ouvertes et détachées dans le lave-vaisselle (recommandé) ou nettoyez-les à l'eau chaude avec un peu de liquide vaisselle.



8 Réinsérez l'arrivée de vapeur et le bec d'admission de lait, puis fermez le capot du réservoir de lait.

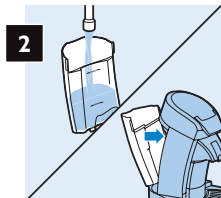


8 Remettez le couvercle en place, insérez l'unité du réservoir de lait dans la cafetière, puis abaissez le levier.

Első használat



1 Helyezzen egy 1,5 l-es edényt a csészetartó tálcára.



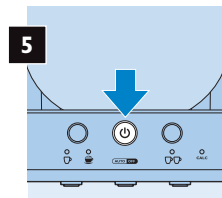
2 Töltse fel vízzel a víztartályt, és helyezze vissza a kávéfőzőre.



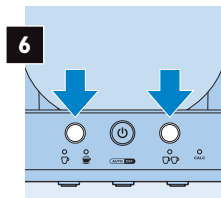
3 Ügyeljen arra, hogy a tejtartó egység a helyén legyen.



4 Ügyeljen arra, hogy kávépárna-tartó (párnák nélkül) szintén a helyén legyen.



5 Nyomja meg a gombot.



6 Nyomja meg egyszerre a és a gombot.



7 A víztartályban lévő víz a készüléken keresztül a forralóba kerül. Ez a művelet automatikusan leáll, ne szakítsa meg!

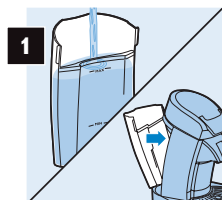


Ha a készülék nem működik, ismétlje meg az 1–8. lépést. Ne szakítsa meg a folyamatot!

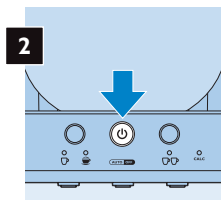


A két kávépárna tartót és a vízkömentesítő eszközt biztonságos helyen tárolja, mert elengedhetetlen részei a kávéfőzőnek. A vízkömentesítő eszköz mágnest tartalmaz, ezért tartsa távol hitel- és bankkártyáktól, illetve egyéb adathordozóktól, amelyek mágnesesség hatására meghibásodhatnak.

Feketekávé és cappuccino készítése



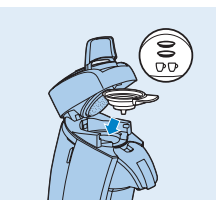
1 Töltse fel a víztartályt és helyezze vissza a készülékbe.



2 Nyomja meg a gombot.



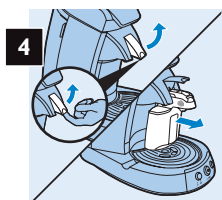
3 Helyezze be az egycsészes kávépárna-tartót és egy kávépárnát (feketekávé és cappuccino).



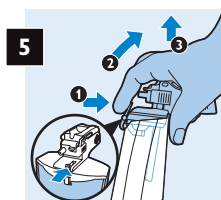
Vagy helyezze be a kétszészes párnatartót és két párnát (csak fekete kávéhoz).

Ha fekete kávéét szeretne főzni, akkor folytassa a 8. lépéssel.

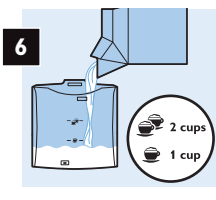
Cappuccino készítéséhez tölts fel a tejtartót



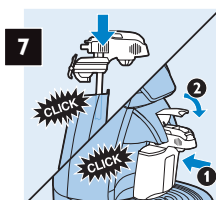
4 Húzza fel a kart és vegye ki a tejtartó egységet a gépből.



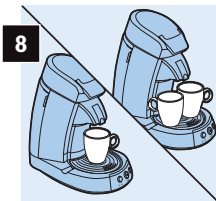
5 Nyomja meg a fedélkioldó kart, döntse meg kissé a tejtartó fedelét és főfelé húzva vegye le a tejtartóról.



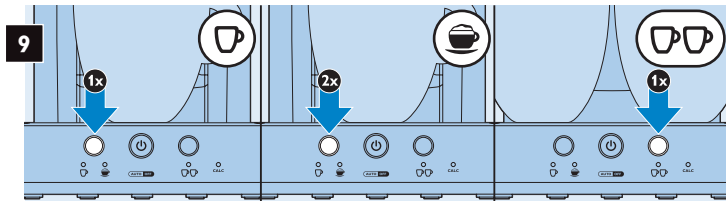
6 Töltse fel a tejtartót hideg tejjel (5-8 °C) a megfelelő szintig.





7 Helyezze vissza a fedelet, csúsztassa vissza a tejtartót a gépbe és nyomja le a kart.




8 Helyezzen egy vagy két csészét a kifolyónyílás alá. Figyelem! Ellenőrizze, hogy a csészetartó fedele a helyén van-e.



9 Nyomja meg egyszer a  gombot 1 csésze feketekávéhoz.

Nyomja meg kétszere a  gombot 1 csésze cappuccinóhoz.

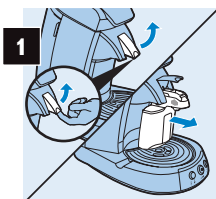
Nyomja meg egyszer a  gombot 2 csésze feketekávéhoz.

Tipp: Melegítse elő a csészéket forró vízzel, hogy a kávé hőmérsékletét hosszabban megtartsák.

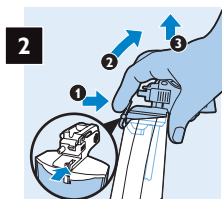
A tejtartó egység tisztítása

A tejtartó egység megbízható működéséhez és a folyamatosan kiváló minőségű hab eléréséhez fontos, hogy a tejtartó egységet rendszeresen és gondosan megtisztítsa.

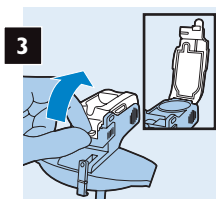
- 1 Ha nem kíván rögtön újra tejet habosítani, öblítse ki a tejtartót a használatát követő 30 percen belül.
- 2 Amikor a nap során utoljára használja a készüléket, tisztítsa meg alaposan a tejtartó egység minden elemét.



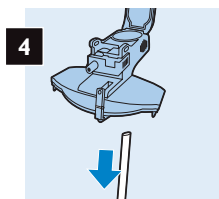
1 Húzza fel a kart és vegye ki a tejtartó egységet a gépből.



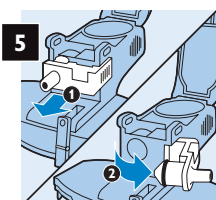
2 Nyomja meg a fedélkioldó kart, döntse meg kissé a tejtartó fedelét és fölfelé húzva vegye le a tejtartótól.



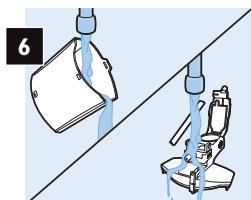
3 Nyissa fel a tejtartó fedelének záróelemét.



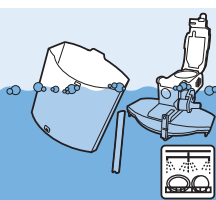
4 Húzza ki a tejfelszívó tömlőt a tejtartó fedeléből.



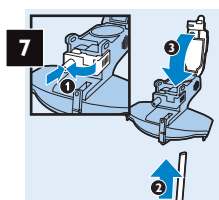
5 Nyitáshoz húzza előre a gőzkart, majd mozdítsa jobbra.



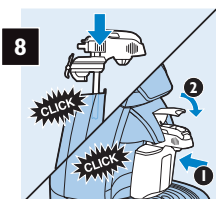
6 Ha nem kíván rögtön újra tejet habosítani: Öblítse ki a tejtartályt, annak fedelét és a tejfelszívó tömlőt forró víz alatt, a használatot követő 30 percen belül.



7 A nap utolsó használatát követő alapos tisztításkor: helyezze a nyitott készülék minden részét a mosogatógépbe (ajánlott) vagy forró víz és mosogatószer használatával tisztítsa meg azt.

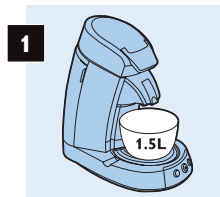


8 Tolja hátra a gőzkart és a gőzcsovet, és csukja le a tejtartó fedelét.

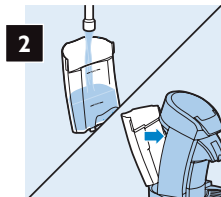


8 Helyezze vissza a fedelet, csúsztassa vissza a tejtartót a gépbe és nyomja le a kart.

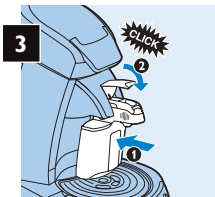
Eerste gebruik



1 Plaats een kom (1,5 l) op het plateau.



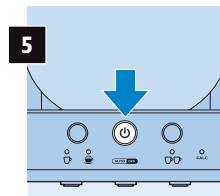
2 Vul het waterreservoir met water en plaats het terug op de machine.



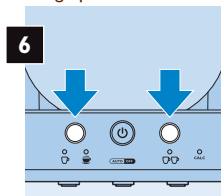
3 Zorg ervoor dat de melkreservoirunit is geplaatst.



4 Zorg ervoor dat er een padhouder zonder pad(s) is geplaatst.



5 Druk op de knop .



6 Druk tegelijkertijd op  en .



7 Het water in het waterreservoir wordt door de machine gespoeld en de boiler wordt met water gevuld. Dit proces stopt automatisch, onderbreek het niet!

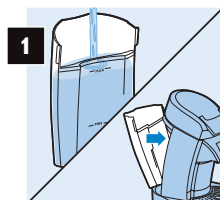


Als de machine niet werkt, herhaalt u stap 1 tot en met 8. Onderbreek het proces niet!

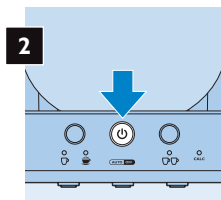


Zorg ervoor dat u de 2-kops padhouder en het Calc-Clean-hulpstuk op een veilige plaats opbergt. Dit zijn essentiële onderdelen van de machine. Het Calc-Clean-hulpstuk is uitgerust met een magneet. Om schade te voorkomen moet u het Calc-Clean-hulpstuk uit de buurt houden van creditcards, pinpassen of andere gegevensdragers die door een magneet kunnen worden beschadigd.

Zwarte koffie of cappuccino zetten



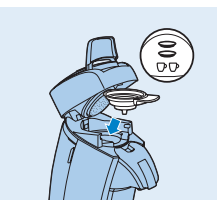
1 Vul het waterreservoir en plaats het terug op het apparaat.



2 Druk op de knop .



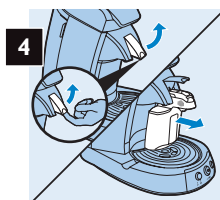
3 Plaats de 1-kops padhouder en één pad (voor zwarte koffie en cappuccino).



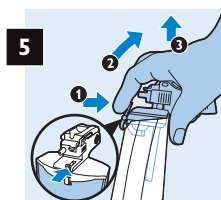
4 Of plaats de 2-kops padhouder en twee pads (alleen voor zwarte koffie).

Ga meteen naar stap 8 als u zwarte koffie wilt zetten.

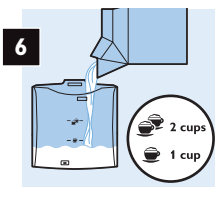
Vul het melkreservoir als u cappuccino wilt maken. 



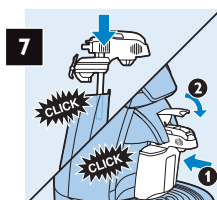
4 Trek de hendel omhoog en verwijder de melkreservoirunit uit de machine.



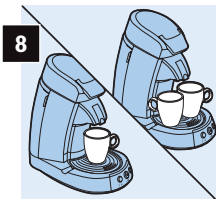
5 Druk op de ontgrendel-hendel, kantel het melkreservoirdeksel een beetje en trek dit omhoog van het melkreservoir af.



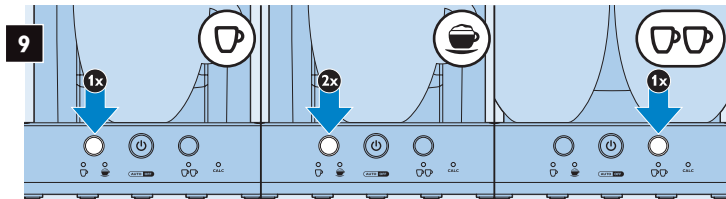
6 Vul het melkreservoir met koude melk (5-8°C) tot het juiste niveau.



7 Bevestig het deksel, schuif de melkreservoirunit in de machine en duw de hendel naar beneden.




8 Plaats een of twee koppen onder de openingen van de koffietuit. Opmerking: zorg ervoor dat het deksel van het plateau is geplaatst.



9 Druk één keer op de knop  voor 1 kop zwarte koffie.

Druk twee keer op de knop  voor 1 kop cappuccino.

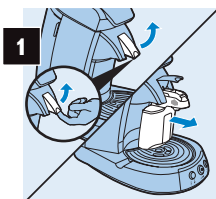
Druk één keer op de knop  voor 2 koppen zwarte koffie.

Tip: verwarm uw koppen voor met warm water om ervoor te zorgen dat de koffie langer warm blijft.

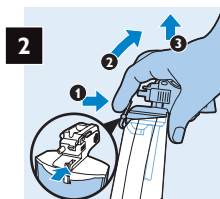
De melkreservoirunit schoonmaken

Voor een goede werking van de melkreservoirunit en consistent goede schuimresultaten is het belangrijk dat u de unit **regelmatig** en **grondig** schoonmaakt.

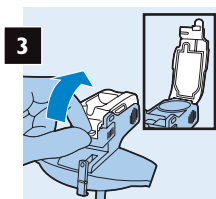
- 1 Als u niet van plan bent onmiddellijk opnieuw melk op te schuimen, spoelt u de melkreservoirunit binnen 30 minuten na gebruik.
- 2 Maak alle onderdelen van de melkreservoirunit grondig schoon na het laatste gebruik van de dag.



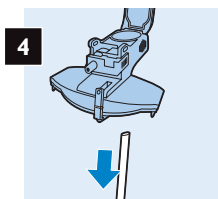
1 Trek de hendel omhoog en verwijder de melkreservoirunit uit de machine.



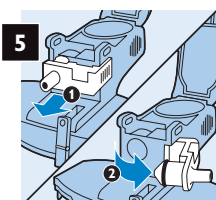
2 Druk op de ontgrendelhendel, kantel het melkreservoirdeksel een beetje en trek dit omhoog van het melkreservoir af.



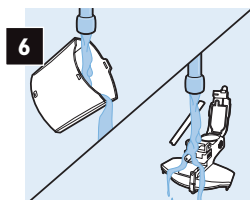
3 Open het klepje van het melkreservoirdeksel.



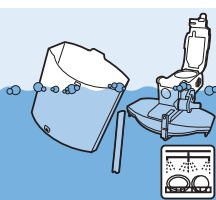
4 Trek de melkbuis van het melkreservoirdeksel.



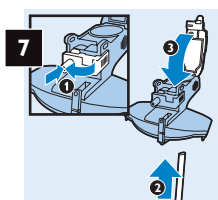
5 Trek de stoominlaat naar voren om deze te openen en beweeg deze vervolgens naar rechts.



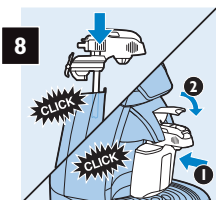
6 Als u niet van plan bent onmiddellijk opnieuw melk op te schuimen, spoelt u het melkreservoir, het melkreservoirdeksel en de melkbuis binnen 30 minuten na gebruik onder een warme kraan.



7 Voor een grondige schoonmaakbeurt na het laatste gebruik van de dag: plaats alle onderdelen afzonderlijk en geopend in de vaatwasmachine (aanbevolen) of gebruik warm water met een beetje afwasmiddel.



8 Druk de stoominlaat en de stoombuis terug en sluit het klepje van het melkreservoirdeksel.

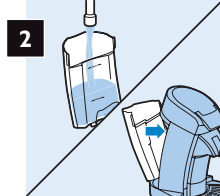


8 Bevestig het deksel, schuif de melkreservoirunit in de machine en duw de hendel naar beneden.

Første gangs bruk



1 Plasser en bolle (1,5 l) på koppebrettet.



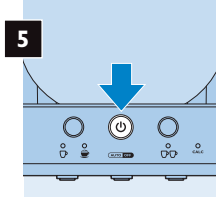
2 Fyll vannbeholderen med vann, og sett den tilbake på maskinen.



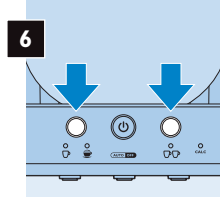
3 Kontroller at melkebeholderenheten er på plass.



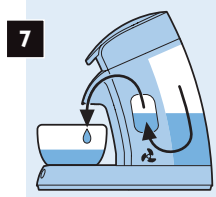
4 Sørg for at en puteholder, uten pute(r), er på plass.



5 Trykk på -knappen.



6 Trykk på og samtidig.



7 Vannet i vannbeholderen skyller gjennom maskinen, og kokeren fylles med vann. Denne prosessen stopper automatisk, ikke avbryt den!

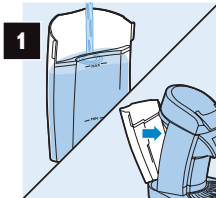


Hvis maskinen ikke fungerer, gjentar du trinnene 1 til 8. Ikke avbryt prosessen

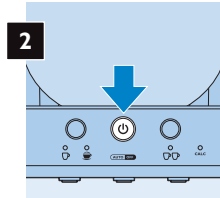


Sørg for å oppbevare puteholderen for to kopper og avkalkingsverktøyet på et sikkert sted. De er viktige deler av maskinen. Avkalkingsverktøyet er utstyrt med en magnet. For å unngå skade bør avkalkingsverktøyet oppbevares langt unna kredittkort, bankkort eller andre databærere som kan bli skadet av magnetisme.

Lage svart kaffe eller cappuccino



1 Fyll vannbeholderen, og sett den tilbake på apparatet.



2 Trykk på -knappen.



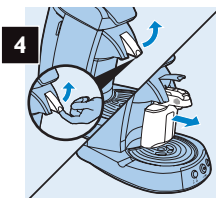
3 Plasser puteholderen for én kopp og én pute (for svart kaffe og cappuccino).



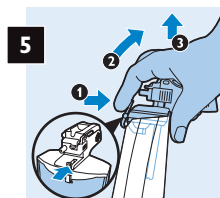
Eller plasser puteholderen for to kopper og to puter (for bare svart kaffe).

Hvis du vil trakte svart kaffe, kan du gå rett til trinn 8.

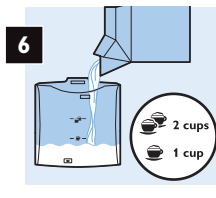
Hvis du vil lage cappuccino, fyller du melkebeholderen .



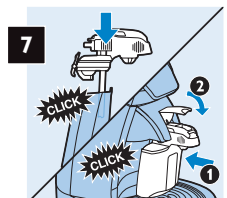
4 Løft hendelen og fjern melkebeholderen fra maskinen.



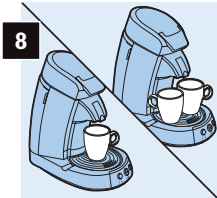
5 Trykk på hendelen for å åpne lokket, vipp litt på lokket på melkebeholderen, og dra det oppover for å ta lokket av melkebeholderen.



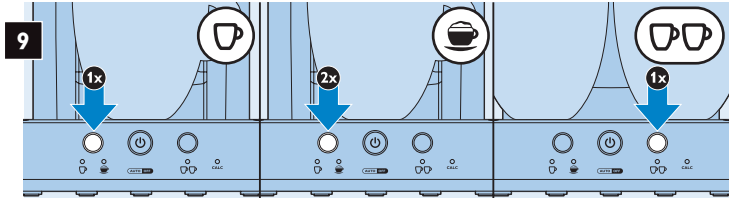
6 Fyll melkebeholderen med kald melk (5–8 °C) opp til korrekt nivå.



7 Fest lokket, skyv melkebeholderenheten inn i maskinen, og trykk ned hendelen.



8
Plasser én eller to kopper under kaffetuten.
Merk: Kontroller at dekselet til koppebrettet er riktig plassert.



9
Trykk på ☐-knappen én gang for én kopp svart kaffe.

Trykk på ☕-knappen to ganger for én kopp cappuccino.

Trykk på ☐☐-knappen én gang for to kopper svart kaffe.

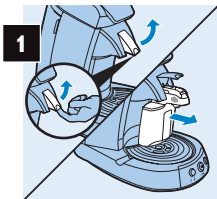
Tips: Forvarm koppene med varmt vann for å holde kaffen varm lenger.

Rengjøre melkebeholderen

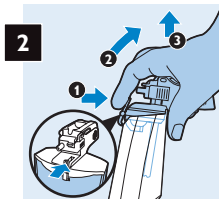
Hvis du vil oppnå pålitelig drift av melkebeholderen og gode skumresultater, er det svært viktig at du rengjør den regelmessig og grundig.

1 Hvis du ikke skal skumme melk igjen med det samme, må du skylle melkebeholderenheten innen 30 min etter bruk.

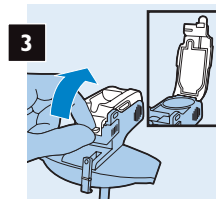
2 Etter siste gangs bruk hver dag må du rengjøre alle delene til melkebeholderen grundig.



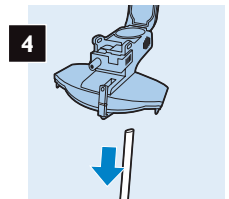
1
Løft hendelen og fjern melkebeholderen fra maskinen.



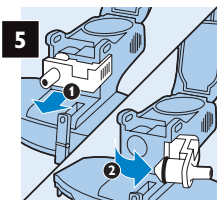
2
Trykk på hendelen for å åpne lokket, vipp litt på lokket på melkebeholderen, og dra det oppover for å ta lokket av melkebeholderen



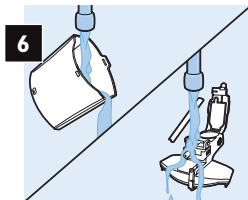
3
Åpne dekselet til melkebeholderlokket.



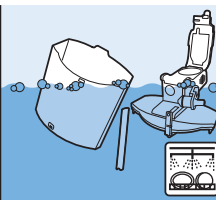
4
Dra melkerøret av melkebeholderlokket.



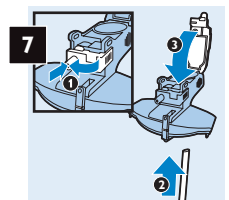
5
Dra dampåpningen fremover for å åpne den. Deretter flytter du den mot høyre.



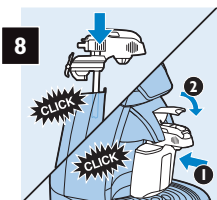
6
Hvis du ikke skal skumme melk igjen med det samme, må du skylle melkebeholderen, melkebeholderlokket og melkerøret under varmt vann innen 30 min etter bruk.



7
For grundig rengjøring etter siste gangs bruk hver dag: Plasser alle delene åpnet og løstnet fra enheten i oppvaskmaskinen (anbefales), eller bruk varmt vann med litt oppvaskmiddel.



8
Skyv tilbake dampåpningen og damprøret, og lukk dekselet til melkebeholderlokket.



8
Fest lokket, skyv melkebeholderenheten inn i maskinen, og trykk ned hendelen.

Senseo®



www.senseo.com

4222.200.0496.1