

Ta?isautomaatne kohvimasin: 4000 seeria  
4000 sērijas automātiskais espresso kafijas automāts  
Super automatinis espresso kavos aparats: serija 4000

Mudelid / Modeļi / Tipas  
HD8841 / HD8842

- EE** Kiire alustamise juhend
- LV** Īsā lietošanas pamācība
- LT** Trumpa naudojimosi instrukcijų knygelė

ENNE MASINA KASUTUSELEVÖTTU  
LUGEGE SEDA KASUTUSJUHENDIT  
HOOLIKALT.

TÄIELIKU KASUTUSJUHENDI SAATE  
ALLA LAADIDA AADRESSILT  
[WWW.PHILIPS.COM/SUPPORT](http://WWW.PHILIPS.COM/SUPPORT).

PIRMS KAFIJAS AUTOMĀTA  
LIETOŠANAS, LŪDZU, RŪPĪGI  
IZLASIET ŠO PAMĀCĪBU. LAI  
SAŅEMTU VISUS LIETOŠANAS  
NORĀDĪJUMUS, LEJUPIELĀDĒJIET  
PILNO LIETOŠANAS INSTRUKCIJU  
INTERNETA VIETNĒ  
[WWW.PHILIPS.COM/SUPPORT](http://WWW.PHILIPS.COM/SUPPORT).

ATIDŽIAI PERSKAITYKITE ŠIAS  
INSTRUKCIJAS PRIEŠ  
NAUDODAMIESI PRIETAISU. PILNĄ  
NAUDOJIMOSI INSTRUKCIJŲ  
KNYGELĘ GALITE PARSISIŪSTI IŠ  
[WWW.PHILIPS.COM/SUPPORT](http://WWW.PHILIPS.COM/SUPPORT).



Registreerige oma toode ning saage abi aadressilt / Reģistrējiet savu preci un  
saņemiet atbalstu / Užregistruokite savo prietaisą ir gaukite pagalbą internete

[www.philips.com/welcome](http://www.philips.com/welcome)



**PHILIPS**

---

**EE** Tere tulemast Philipsi kasutajaks! Registreerige oma toode aadressil **WWW.PHILIPS.COM/WELCOME** ning saate uuendusi ja nõuandeid, kuidas enda masina eest hoolt kanda. See kasutusjuhend sisaldab kiire alustamise juhendit, mis õpetab masinat korrektselt kasutama ning sellest katlakivi eemaldama.

**Täieliku kasutusjuhendi jaoks külastage veebilehekülge [www.philips.com/support](http://www.philips.com/support) ning laadige viimane versioon kasutusjuhendist endale alla (vaadake kasutusjuhendi kaanel olevat mudeli numbrit).**

**LV** Laipni lūgti Philips! Reģistrējieties **WWW.PHILIPS.COM/WELCOME** un jūs saņemsiet padomus un jaunāko informāciju par to, kā rūpēties par savu kafijas automātu. Šis buklets satur īsus norādījumus par to, kā pareizi lietot un atkalņot jūsu kafijas automātu.

**Lai saņemtu pilnu lietošanas instrukciju, dodieties uz [www.philips.com/support](http://www.philips.com/support), lai lejupielādētu jaunāko lietošanas instrukcijas versiju (skatiet ierīces modeļa numuru titullapā).**

**LT** Sveiki prisijungę prie Philips! Užsiregistruokite interneto puslapyje **WWW.PHILIPS.COM/WELCOME** ir jūs gausite patarimus bei atnaujinimus apie savo prietaiso naudojimą. Šiame buklete rasite trumpas instrukcijas, kaip tinkamai naudotis šiuo aparatu ir pašalinti kalkių nuosėdas.

**Pilną ir naujausią naudojimosi instrukcijų knygelę galite parsisiųsti iš [www.philips.com/support](http://www.philips.com/support) (ją rasite pagal tipo numerį, esantį ant šio bukletu viršelio).**

OHUTUSALASED INSTRUKTSIOONID.....	4	PIIMA VAHUSTAMINE.....	21
ESMAKORDNE PAIGALDAMINE.....	10	KUUM VESI.....	23
MANUAALNE LOPUTUSTSÜKKEL.....	12	KATLAKIVI EEMALDAMINE.....	24
COFFEESWITCH – “ESPRESSO” VÕI “COFFEE” VALIMINE.....	14	KATLAKIVI EEMALDAMISE TSÜKLI KATKESTAMINE.....	30
ESIMENE ESPRESSO / SUUR ESPRESSO.....	15	KOHVI TÕMBAMISE SEADMETE PUHASTAMINE.....	31
LEMMIK ESPRESSO.....	16	KLASSIKALISE PIIMAVAHUSTAJA PUHASTAMINE.....	33
ESIMENE KLASSIKALINE KOHV.....	18	HOIATUSSIGNAALID (KOLLASED).....	34
LEMMIK KLASSIKALINE KOHV.....	19	HOIATUSSIGNAALID (PUNASED).....	35
KERAAMILISE KOHVIJAHVATAJA KOHANDAMINE.....	20	HOOLDUSTARVIKUD.....	37

**Satura rādītājs**

DROŠĪBAS INFORMĀCIJA.....	6	PIENA PUTOŠANA.....	21
PIRMĀ UZSTĀDĪŠANA.....	10	KARSTS ŪDENS.....	23
MANUĀLAIS SKALOŠANAS CIKLS.....	12	ATKAĻĶOŠANA.....	24
COFFEESWITCH – “ESPRESSO” VAI “KAFIJAS” IZVĒLES SVIRA.....	14	ATKAĻĶOŠANAS CIKLA PĀRTRAUKŠANA.....	30
PIRMAIS ESPRESSO/LIELA TILPUMA ESPRESSO.....	15	KAFIJAS PAGATAVOŠANAS NODALĪJUMA TĪRĪŠANA.....	31
JŪSU IEMĪĻOTĀKAIS ESPRESSO.....	16	KLASISKĀ PIENA PUTOTĀJA TĪRĪŠANA.....	33
PIRMĀ KLASISKĀ KAFIJA.....	18	BRĪDINĀJUMA SIGNĀLI (DZELTENĀ KRĀSĀ).....	34
JŪSU IEMĪĻOTĀKĀ KLASISKĀ KAFIJA.....	19	BRĪDINĀJUMA SIGNĀLI (SARKANĀ KRĀSĀ).....	35
KERAMISKO KAFIJAS DZIRNAVIŅU REGULĒŠANA.....	20	APKOPES PRODUKTI.....	37

**Turinys**

SAUGUMO NURODYMAI.....	8	PIENO PUTOS RUOŠIMAS.....	21
ĮDIEGIMAS PIRMĄ KARTĄ.....	10	KARŠTO VANDENS PARUOŠIMAS.....	23
NEAUTOMATINIS SKALAVIMO CIKLAS.....	12	KALKIŲ NUOSĖDŲ ŠALINIMAS – 30 MINUČIŲ.....	24
COFFEESWITCH – “ESPRESSO” AR “COFFEE” PASIRINKIMO SVIRTIS.....	14	KALKIŲ NUOSĖDŲ ŠALINIMO CIKLO PERTRAUKIMAS.....	30
PIRMAIS ESPRESSO PUODELIS / DIDELĖ ESPRESSO PORCIJA.....	15	VIRIMO PRIETAISO VALYMAS.....	31
MANO MĚGSTAMIAUSIA ESPRESSO KAVA.....	16	KLASIKINIO PIENO PUTOS PARUOŠIMO ĮRENGINIO VALYMAS.....	33
PIRMAIS KLASIKINĖS KAVOS PUODELIS.....	18	ĮSPĖJAMIEJI SIGNALAI (GELTONA SPALVA).....	34
MANO MĚGSTAMIAUSIA KLASIKINĖ KAVA.....	19	ĮSPĖJAMIEJI SIGNALAI (RAUDONA SPALVA).....	35
KERAMINIO KAVOS MALŪNĖLIO REGULIAVIMAS.....	20	PRIEŽIŪROS PRODUKTAI.....	37

See masin on varustatud ohutuslaste funktsioonidega. Sellest hoolimata lugege tähelepanelikult kõiki ohutuslasteid instruksioone ning vigastuste või kahjustuste vältimiseks kasutage masinat vaid nii nagu selles kasutusjuhendis on kirjeldatud.

Säilitage see kasutusjuhend edaspidiseks.

## Hoiatused

- Ühendage masin sellisesse seinakontakti, mille pingele vastab seadme tehnilistes andmetes välja toodud pingega.
- Ühendage masin maandatud seinapistikusse.
- Ärge jätke voolujuhet rippuma üle laua või kapi ääre ning ärge laske sellel kokku puutuda kuumade pindadega.
- Ärge mitte kunagi kastke seadet, pistikut ega voolujuhet vette: elektrilöögi oht!
- Ärge valage vedelikke voolujuhtme ühenduste peale.
- Ärge mitte kunagi suunake kuuma vee juga keha poole: põletuse oht!
- Ärge puudutage kuumasid pindasid. Kasutage käepidemeid või nuppe.
- Pärast masina välja lülitamist seadme taga olevast voolunupust võtke pistik seinakontaktist välja, kui:
  - Esinevad häired seadme töös.
  - Masinat ei kasutata pikemat aega.
  - Hakkate masinat puhastama.
- Tõmmake pistikust, mitte voolujuhtmest.
- Ärge puudutage pistikut märgade kätega.
- Ärge kasutage seadet, kui pistik, voolujuhe või seade ise näivad olevat kahjustatud.
- Ärge tehke seadmele ega voolujuhtmele muudatusi. Igasuguste ohtude vältimiseks laske parandusi teha ainult Philipsi poolt volitatud teeninduspunktid.
- Masinat ei tohi kasutada alla 8 aastased lapsed.
- 8 aastased ja vanemad lapsed võivad seadet kasutada, kui neile on eelnevalt masina korrektset kasutamist õpetatud ja ohte tutvustatud või neid juhendab täiskasvanu.
- Lapsed ei tohi masinat puhastada ega hooldada, välja arvatud juhul kui nad on üle 8 aasta vanad ning neid juhendab täiskasvanu.
- Hoidke masin ning selle voolujuhe alla 8 aastaste laste käeulatuses väljas.
- Toode ei ole mõeldud kasutamiseks inimestele, kes on madalama füüsilise-, vaimse- või aistingute tasemega (sealhulgas lastele) või inimestele, kel puuduvad seadmega kogumused ning teadmised, välja arvatud juhul kui neid jälgitakse või õpetatakse seadet kasutama inimese poolt, kes vastutab nende turvalisuse eest.
- Veenduge, et lapsed ei mängiks seadmega.
- Ärge mitte kunagi pistke sõrmi ega teisi objekte kohvijahvatajasse.

## Ettevaatust

- See seade on ainult koduseks kasutamiseks. See ei ole mõeldud kasutamiseks poodide, kontorite, farmide ega teiste selliste töokeskkondade puhkeruumides.
- Asetage seade alati tasasele ja stabiilsele pinnale.
- Ärge asetage masinat kuumade pindade, kuumahju, soojapuhuri ega teiste sarnaste soojusallikate kõrvale.
- Pange kohviubade lehrisse ainult kohviubasid. Jahvatatud kohvi, lahustuva kohvi või teiste sarnaste ainete panemine kohviubade lehrisse võib põhjustada kahjustusi seadmele.
- Laske seadmel maha jahtuda, enne kui lisate või eemaldate komponente.
- Ärge mitte kunagi kasutage veepaagi täitmiseks sooja ega kuumat vett. Kasutage ainult külma mullivaba vett.
- Ärge kunagi kasutage seadme puhastamiseks küürimispulbreid ega karedaid puhastamisvahendeid. Kasutage ainult pehmet veega niisutatud lappi.
- Eemaldage masinast regulaarselt katlakivi. Seade annab märku, kui see vajab katlakivieemaldust. Selle eiramine põhjustab häireid seadme töös. Sellisel juhul ei kata garantii remondikuluseid.
- Ärge hoidke seadet temperatuuril alla 0°C. Seadme soojendussüsteemidesse jäänud vesi võib külmuda ja põhjustada kahjustusi.

- Ärge jätke vett veepaaki, kui seadet ei kasutata pikemat aega. Vesi võib reostuda. Seadme kasutamisel kasutage alati värsket vett.

## Elektromagneetilised väljad

See seade vastab kõikidele elektromagneetilisi väljaid puudutavatele standarditele ning regulatsioonidele.

## Ära viskamine



See sümbol tootel näitab, et seade on kaetud Euroopa Liidu direktiiviga 2012/19/EU. Tutvuge kohalike nõuete ja võimalustega vanade elektroonikaseadmete kogumise kohta. Järgige kohalikke seadusi ja ärge hävitage seadet hariliku majapidamisprügi hulgas. Korrektne seadme hävitamine aitab vältida kahju keskkonnale ja inimtervisele.

Šis kafijas automāts ir aprīkots ar drošības ierīcēm. Neskatoties uz to, uzmanīgi izlasiet drošības norādījumus un izmantojiet ierīci tikai tā, kā aprakstīts šajā pamācībā, lai novērstu nejašu savainojumu vai bojājumu rašanos kafijas automāta nepareizas lietošanas rezultātā.

Saglabājiet šo lietošanas pamācību izmantošanai nākotnē.

## Brīdinājumi

- Pievienojiet kafijas automātu tikai tādai elektrības rozetei, kuras spriegums atbilst ierīces tehniskajām specifikācijām.
- Pievienojiet kafijas automātu tikai iezemētai sienas elektrības rozetei.
- Neļaujiet, lai elektriskās barošanas vads karājas pāri galda vai letes malai vai nonāk saskarē ar karstām virsmām.
- Nekad neiegremdējiet kafijas automātu, tā kontaktdakšu vai elektriskās barošanas vadu ūdenī: elektriskās strāvas trieciena risks!
- Nekad neļaujiet šķidrums uz elektriskās barošanas vada savienotāja.
- Nekad nevērsiet karsta ūdens strūklu uz kādu no ķermeņa daļām: apdegumu risks!
- Nepieskarieties karstām virsmām. Izmantojiet rokturus un pogas.
- Pēc kafijas automāta izslēgšanas, piespiežot barošanas taustiņu ierīces aizmugurē, atvienojiet elektriskās barošanas vada kontaktdakšu no elektrības rozetes:
  - ja rodas darbības traucējums;
  - ja kafijas automāts ilgāku laiku netiks lietots;
  - pirms kafijas automāta tīrīšanas.
- Atvienojot kontaktdakšu no elektrības rozetes, nekad nevelciet aiz barošanas vada.
- Nepieskarieties kontaktdakšai ar slapjām rokām.
- Nekad nelietojiet kafijas automātu, ja tā kontaktdakša, elektriskās barošanas vads vai pats kafijas automāts ir bojāts.
- Neveiciet nekādus pārveidojumus kafijas automātam vai tā elektriskās barošanas vadam. Lai izvairītos no potenciālām briesmām, remontu veiciet tikai Philips pilnvarotā servisa centrā.
- Šo ierīci nedrīkst lietot bērni, kas ir jaunāki par 8 gadiem.
- Šo ierīci drīkst lietot bērni, sākot no 8 gadu vecuma, ja viņi ir iepriekš apmācīti par to, kā pareizi rīkoties ar šo ierīci, un viņi apzinās ar to saistītās briesmas vai arī ja viņu darbību uzrauga pieaugušais.
- Bērniem nevajadzētu veikt ierīces tīrīšanas un apkopes darbības, izņemot gadījumu, ja viņi ir vecāki par 8 gadiem un viņu darbību uzrauga pieaugušais.
- Novietojiet kafijas automātu un tā elektriskās barošanas vadu bērniem, kas ir jaunāki par 8 gadiem, nepieejamā vietā.
- Šo ierīci drīkst lietot cilvēki ar ierobežotām fiziskajām, garīgajām vai maņu spējām, kā arī cilvēki ar nepietiekamu pieredzi un/vai

zināšanām, ja viņi ir iepriekš apmācīti par to, kā pareizi rīkoties ar šo ierīci, un viņi apzinās ar to saistītās briesmas vai arī ja viņu darbību uzrauga pieaugušais.

- Bērnus ir nepieciešams uzraudzīt, lai nodrošinātu, ka viņi nespēlējas ar kafijas automātu.
- Nekad neievietojiet kafijas dzirnaviņās pirkstus vai citus priekšmetus.

## Uzmanību

- Šis kafijas automāts ir paredzēts lietošanai tikai un vienīgi mājas apstākļos. Tas nav paredzēts lietošanai ēdnīcās, darbinieku virtuvēs, veikalos, birojos, rūpnīcās vai citās darba vidēs.
- Vienmēr novietojiet kafijas automātu uz līdzenas un stabilas virsmas.
- Nenovietojiet ierīci uz karstām virsmām, tieši blakus karstai cepeškrāsnij, sildīšanas ierīcēm vai tamlīdzīgiem karstuma avotiem.
- Kafijas pupiņu piltuvē beriet tikai grauzdētas kafijas pupiņas. Ja kafijas pupiņu piltuvē tiek iebērtā maltā kafija, šķīstošā kafija, zaļas kafijas pupiņas vai jebkura cita viela, tas var sabojāt kafijas automātu.
- Pirms jebkuru detaļu pievienošanas vai noņemšanas vienmēr ļaujiet kafijas automātam atdzist. Sildvirsmas pēc lietošanas var saglabāt siltumu.
- Nekad neļaujiet ūdens tvertnē siltu vai karstu ūdeni. Izmantojiet tikai aukstu, negāzētu dzeramo ūdeni.
- Tīrīšanai nekad neizmantojiet abrazīvus pulverus vai spēcīgus tīrīšanas līdzekļus. Vienkārši

izmantojiet mīkstu drāniņu, kas ir samitrināta ar ūdeni.

- Regulāri atkalļaujiet savu kafijas automātu. Ja atkalļošana netiks veikta, jūsu ierīce pārtrauks pareizi darboties. Šajā gadījumā remonts nav ietverts garantijā!
- Neuzglabājiet kafijas automātu temperatūrā zem 0°C. Ūdens, kas ir palicis tā sildīšanas sistēmā, var sasalt un izraisīt bojājumus.
- Neatstājiet ūdens tvertnē ūdeni, ja kafijas automāts ilgāku laiku netiks lietots. Ūdens var kļūt netīrs. Vienmēr, kad lietojat kafijas automātu, izmantojiet tīru, svaigu ūdeni.

## Elektromagnētiskie lauki

Šī ierīce atbilst visiem piemērojamiem standartiem un noteikumiem, kas attiecas uz elektromagnētisko lauku iedarbību.

## Utilizācija



Šis simbols uz ierīces norāda, ka ierīce atbilst Eiropas Savienības direktīvas 2012/19/ES prasībām. Lūdzu, noskaidrojiet informāciju par vietējo elektrisko un elektronisko ierīču atsevišķas savākšanas sistēmu. Lūdzu, rīkojieties saskaņā ar vietējiem noteikumiem un nekad neizmetiet nolietotās elektroierīces kopā ar parastiem sadzīves atkritumiem. Pareiza nolietoto elektroierīču utilizācija palīdz novērst iespējamo kaitējumu apkārtējai videi un cilvēku veselībai.

Šiame aparate yra įdiegtos saugumo funkcijos. Nepaisant to, atidžiai perskaitykite šią instrukcijų knygelę ir naudokite aparatą tik taip, kaip aprašyta joje, norėdami išvengti netyčinių sužeidimų ar žalos.

Išsaugokite šią naudojimosi instrukcijų knygelę, jos jums gali prireikti ateityje.

## Įspėjimai

- Prijunkite šį aparatą prie elektros lizdo, kurio įtampa atitinka techninius aparato duomenis.
- Prijunkite aparatą prie įžeminto elektros lizdo.
- Neleiskite prietaiso laidui kabėti virš stalo ar stalviršio krašto ar liestis su karštais paviršiais.
- Nemerkite laidų, kištukų ar prietaiso į vandenį: elektros šoko pavojus!
- Nepilkite jokių skysčių ant elektros laido kištuko.
- Niekuomet nenukreipkite karšto vandens srovės link savo kūno dalių: nudegimų pavojus!
- Nelieskite karštų paviršių. Naudokitės jungikliais ir rankenėlėmis.
- Atjunkite prietaisą nuo elektros lizdo, jei:
  - Atsiranda trikdžiai.
  - Aparatas nebus naudojamas ilgą laiką.
  - Prieš valydami aparatą.
- Traukite laikydami už kištuko, ne už laido.
- Nelieskite kištuko šlapiomis rankomis.
- Nesinaudokite prietaisu, jei jo laidas, kištukas arba pats prietaisas atrodo pažeisti.
- Nebandykite atlikti jokių pakeitimų prietaisui ar jo maitinimo laidui. Norėdami išvengti pavojų, visuomet pristatykite prietaisą į Philips autorizuoto serviso centrą remontui.
- Šiuo aparatu neturėtų naudotis vaikai, jaunesni nei 8 metų amžiaus.
- Šiuo aparatu gali naudotis vaikai, vyresni nei 8 metų amžiaus, jei juos apie teisingą naudojimą instruktuoja ir apie galimus pavojus praneša suaugusysis, arba jei jie yra prižiūrimi suaugusiojo.
- Valymo ir priežiūros neturėtų atlikti vaikai, nebent jie yra vyresni nei 8 metų amžiaus ir yra prižiūrimi suaugusiojo.
- Laikykite aparatą ir jo laidą vaikams iki 8 metų amžiaus nepasiekiamoje vietoje.
- Šiuo aparatu gali naudotis asmenys su sumažėjusiomis fizinėmis, jutiminėmis ar protinėmis galimybėmis arba neturintys pakankamai patirties ir / ar įgūdžių, jei juos apie teisingą naudojimą instruktuoja ir apie galimus pavojus praneša suaugusysis, arba jei jie yra prižiūrimi suaugusiojo.
- Prižiūrėkite vaikus ir neleiskite jiems žaisti su šiuo aparatu.
- Niekuomet neikiškite pirštų ar kitų objektų į kavos malūnėlį.

## Atsargiai

- Šis prietaisas yra skirtas tik naudojimui buityje. Jis nėra skirtas naudoti tokiose aplinkose kaip parduotuvių darbuotojų virtuvės, biurai, ūkiai ar kitose darbinėse aplinkose.



- Visuomet statykite aparatą ant lygaus ir stabilaus paviršiaus.
- Nestatykite prietaiso ant karštų paviršių, šalia karštų viryklių, šildytuvų ar kitų šilumos šaltinių.
- Į kavos pupelių skyrelį pilkite tik skrudintas kavos pupeles. Jei malta kava, tirpi kava, neskrudintos pupelės ar kitos medžiagos dedamos į kavos pupelių skyrelį, tai gali sugadinti prietaisą.
- Leiskite prietaisui atvėsti prieš uždėdami arba nuimdami bet kokias jo dalis. Pasinaudojus prietaisu, kaitinamieji paviršiai kurį laiką dar gali išlikti karšti.
- Niekuomet nenaudokite šilto ar karšto vandens rezervuaro užpildymui. Naudokite tik šaltą, negazuotą vandenį.
- Niekuomet nenaudokite šveičiamųjų miltelių ar kitų stiprių valiklių. Paprasčiausiai naudokite minkštą vandeniu sudrėkintą šluostę.
- Reguliariai pašalinkite kalkių nuosėdas iš aparato. Aparatas jums praneš, kuomet kalkių nuosėdų pašalinimas bus reikalingas. Jei to nepadarysite, aparatas nustos tinkamai veikti, o jūsų garantija negalios!
- Nelaikykite aparato temperatūroje, žemesnėje nei 0°C. Vanduo, likęs sistemoje, gali užšalti ir sugadinti aparatą.
- Jei aparatas nebus naudojamas ilgą laiką, nepalikite jame vandens. Vanduo gali užsiteršti. Visuomet naudokite šviežią vandenį, kai naudojate aparatą.

## Elektromagnetiniai laukai

Šis Philips prietaisas atitinka visus taikytinus standartus ir reguliavimus, susijusius su elektromagnetiniais laukais.

## Išmetimas

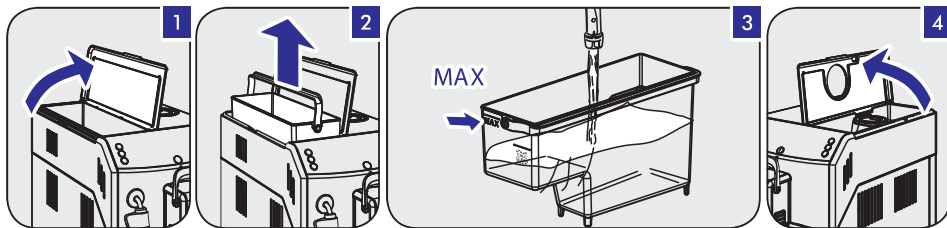


Jei šis perbraukto konteinerio simbolis nurodomas ant produkto, tai reiškia, kad produktas atitinka Europos direktyvą 2012/19/EU.

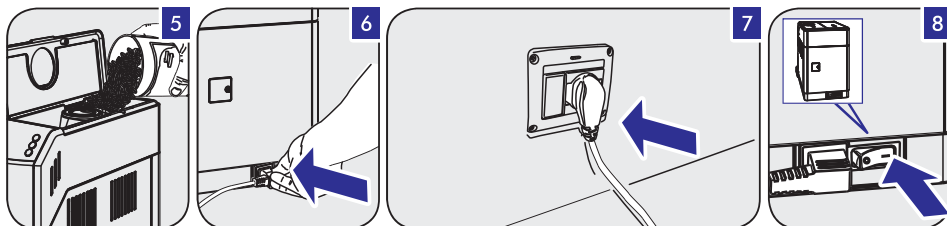
Pasidomėkite apie vietinę atskirą surinkimo sistemą elektriniams ir elektroniniams prietaisams.

Laikykitės vietinių taisyklių ir nemeskite seno produkto kartu su kitomis būtinėmis atliekomis. Teisingas atsikratymas senu produktu padės sumažinti žalos grėsmę gamtai ir žmonių sveikatai.

# Esmakordne paigaldamine / Pirmā uzstādīšana / Īdiegimas pirmā kartā

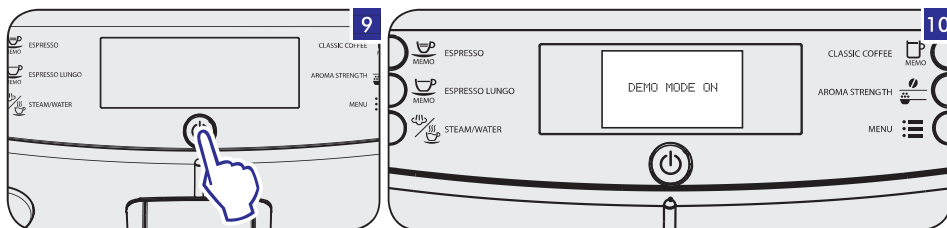



<b>EE</b>	Avage veepaagi kaas.	Eemaldage veepaak kâepideme abil.	Loputage veepaak ning tâtke veepaak kuni MAX tasemeni vârske veega.	Avage kohviubade lehrisre kaas.
<b>LV</b>	Atveriet ūdens tvertnes vâku.	Izceliet no kafijas automâta ūdens tvertni, paceļot to aiz roktura.	Izskalojiet un piepildiet ūdens tvertni ar tîru dzeramo ūdeni līdz atzimei MAX.	Atveriet kafijas pupiņu piltuves vâku.
<b>LT</b>	Atidarykite vandens talpos dangtelj.	Išimkite vandens talpâ naudodamiesi rankenêle.	Išskalaukite vandens ir užpildykite jâ šviežiû vandeniu iki MAX žymos.	Pakelkite kavos pupeliû talpos dangtelj.





<b>EE</b>	Valage kohviomad aeglaselt kohviubade lehrisre.	Ūhendage pistik masina taga asuvasse pesasse.	Ūhendage voloujhtme teine pistik vastava pingega seinakontakti.	Lūlitage volounupp "I" peale.
<b>LV</b>	Lēnâm ieberiet kafijas pupiņas piltuvē.	Pievienojiet elektriskâs barošanas vadu ligzdai ierices aizmugurē.	Iespraudiet elektriskâs barošanas vada kontaktakšu sienas rozetē.	Nospiediet barošanas slēdzi pozicijâ "I".
<b>LT</b>	Lêtai supilkite kavos pupeles j kavos pupeliû talpâ.	Istatykite elektros laido kištukâ j lizdâ aparato gale.	Ijunkite kištukâ kitame laido gale j elektros lizdâ su tinkama jâmpa.	Paspauskite energijos tiekimo mygtukâ j pozicijâ "I"


# Esmakordne paigaldamine / Pirmā uzstādīšana / Īdiegimas pirmā kartā





**EE** Masina sisse lūlītamēks vajūtagē nupulē “”.

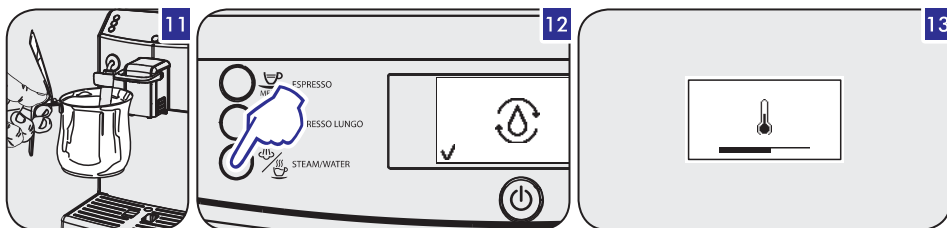
**Kui tē hoiatē “” nuppu kauē kui 8 sekundit all, sisēnēb masin dēmoēsītulūse rēžīmī. Funktsiōnist vāljūmēksē lūlītāgē masin voolunupu abil vāljā ja sēējārel ūēstī sissē.**

**LV** Nospēdiēt taustīņu “”, lai iēslēgtū kafijās automātū.


**Ja jūs nospēžāt un vīsmaz 8 sekundēs turāt nospēstū taustīņu “”, kafijās automāts iēiet dēmonstrācijās rēžīmā. Lai iziētū no šī rēžīma, ar barōšanas slēdzi izslēdzīēt kafijās automātū un vēlreiz to iēslēdzīēt.**

**LT** Spauskītē “” mygtukā, norēdami jījngtī aparātā.

**Jēi palāikysītē “” mygtukā nūspaudē ilgīau nēi 8 sekundēs, aparātās jījngs dēmonstrācijā rēžīmā. Norēdami išeitī iš šīo rēžīmo, išjūnkītē aparātā ir jījūnkītē jī vēl.**

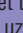


**EE** Asetāgē tūhī nōū klāssikālsē piimāvahustājā allā.

**Ringlūse ette vālmīstāmēksē vajūtagē nupulē “”.**

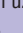
**Kui prōtsess on lōppēnūd, hakkāb masin soojēnēma.**

**LV** Novietōjēt trauku zem klāssikā piēnā putōtājā.

**Nospēdiēt taustīņu “”, lai sāktū sistēmas uzpildī.**

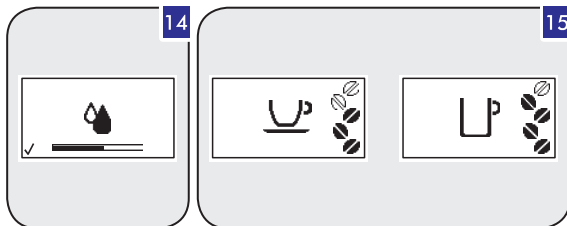
**Kad sistēma ir uzpildīta, kafijās automāts silst.**

**LT** Pastatjūtē indā pō klāssikīniū piēno putōs parūōšimo jījngīniū.

**Norēdami užpildītī ratā, spauskītē “” mygtukā.**

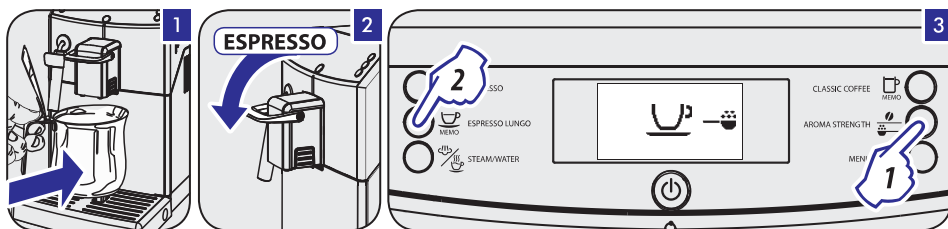
**Kai procesās baigīamas, aparātās pradēdā apšīlīmo fāzē.**

# Esmakordne paigaldamine / Pirmā uzstādīšana / Īdiegimas pirmā kartā



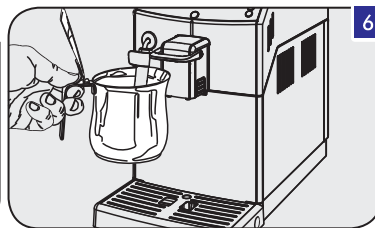
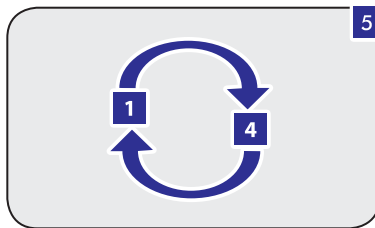
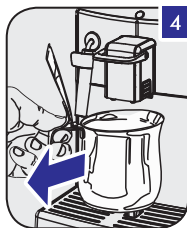
<b>EE</b>	Masin teostab automaatse loputustsūkli.	Masin on valmis manuaalseks loputustsūklīks.
<b>LV</b>	Kafijas automāts izpilda automātisku skalošanas ciklu.	Kafijas automāts ir gatavs manuālajam skalošanas ciklam.
<b>LT</b>	Aparatas atlieka automatinį skalavimo ciklą.	Aparatas yra paruoštas neautomatiniam skalavimo ciklui.

## Manuaalne loputustsūklel / Manuālais skalošanas cikls / Neautomatinis skalavimo ciklas



<b>EE</b>	Asetage anum kohvikraani alla.	Veenduge, et kang on valiku "ESPRESSO" peal.	Valige jahvatatud kohvi valmistamise funktsioon, vajutades nupule "ESPRESSO". ÄRGE līsage jahvatatud kohvi. Vajutage nupule "ESPRESSO LUNGO". Masin hakkab kohvikraanist vett vāljutama.
<b>LV</b>	Novietojiet trauku zem kafijas padeves krāna.	Pārbaudiet, vai svira ir iestatīta "ESPRESSO" režīmā.	Izvēlieties maltās kafijas pagatavošanas funkciju, nospiežot taustiņu "ESPRESSO". NEBERIET kafiju maltās kafijas nodalījumā. Nospiediet taustiņu "ESPRESSO LUNGO". Pa kafijas padeves krānu sāk plūst ūdens.
<b>LT</b>	Pastatykite indą po kavos ištekėjimo lataku.	Įsitikinkite, kad kavos pasirinkimo svirtis yra "ESPRESSO" padėtyje.	Spauskite "ESPRESSO LUNGO" mygtuką, norėdami pasirinkti maltos kavos funkciją. NEPRIDĖKITE maltos kavos. Spauskite "ESPRESSO" mygtuką. Aparatas pradeda leisti vandenį.

# Manuaalne loputustsükkel / Manuālais skalošanas cikls / Neautomatinis skalavimo ciklas



**EE** Kui vee väljutamine on lõppenud, tühjendage anum.

Korrake samme 1 kuni 4 kaks korda ning seejärel jätkake sammuga 6.

Asetage anum klassikalise piimavahustaja alla.

**LV** Kad ūdens padeve ir beigusies, iztukšojiet trauku.

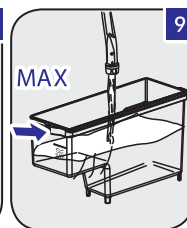
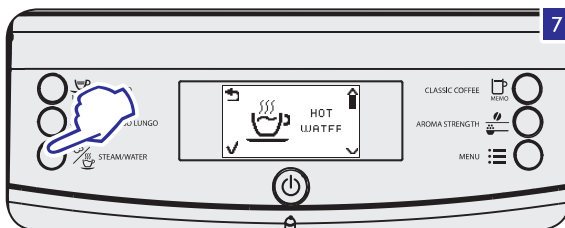
Divreiz atkārtojiet 1.-4.solī, tad turpiniet ar 6.solī.

Novietojiet trauku zem klasiskā piena putotāja.

**LT** Kai baigiamas leisti vanduo, ištuštinkite indą.

Pakartokite 1-4 žingsnius du kartus, tuomet tęskite nuo 6 žingsnio.

Pastatykite indą po klasikiniu pieno putas paruošimo įrenginiu.



**EE** Vajutage nupule “☹️”. Masina ekraniile kuvatakse järgmine pilt. Vajutage taas nupule “☹️”.

Väljutage vett, kuni kuvatakse ikoon “vett pole”.

Selle protsessi lõppemisel täitke veepaak uuesti MAX tasemeni.

**LV** Nospiediet taustiņu “☹️”. Displejā ir redzama šāda ikona. Vēlreiz nospiediet taustiņu “☹️”.

Turpiniet ūdens padevi, līdz displejā parādās ikona, kas brīdina par tukšu ūdens tvertni.

Darbības beigās vēlreiz piepildiet ūdens tvertni līdz atzīmei MAX.

**LT** Spauskite “☹️” mygtuką. Aparatas parodo piktogramą, esančią viršuje. Spauskite “☹️” mygtuką dar kartą.

Leiskite vandenį tol, kol pasirodys piktograma, kad vandens nebėra.

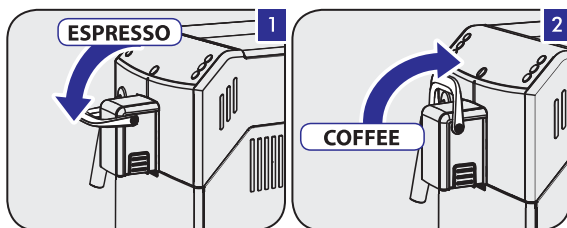
Šio veiksmo pabaigoje, pripildykite vandens talpą iki MAX žymos.

# CoffeeSwitch – “ESPRESSO” vōi “COFFEE” valimine / CoffeeSwitch – “ESPRESSO” vai “KAFIJAS” izvēles svira / CoffeeSwitch – “ESPRESSO” ar “COFFEE” pasirinkimo svirtis

**EE** Tānu inovatīvsēle CoffeeSwitch tehnoloogiale vōimaldab masin teil valmistada kahte tūipi kohvisid, muutes kohvi valmistamise survet kangi abil.  
Teil on vōimalik suurendada survet, et valmistada tāiuslik espresso, vōi vāhendada survet, et valmistada pehme klassikāline kohv.

**LV** Pateicoties inovatīvajai CoffeeSwitch tehnoloģijai, kafijas automāts spēj pagatavot divu veidu kafijas, mainot pagatavošanai izmantoto spiedienu, ko regulē ar vienkāršu sviru.  
Jūs varat palielināt pagatavošanas spiedienu, lai iegūtu perfektu espresso, vai samazināt to maigas klasiskās kafijas pagatavošanai.

**LT** Inovatyvios CoffeeSwitch technologijos dėka, šis aparatas leidžia jums gaminti du skirtingus kavos tipus, pakeisdamas slėgį vos perjungus svirtį.  
Jūs galite padidinti slėgį, norėdami paruošti tobulą espresso arba sumažinti jį, norėdami paruošti švelnią klasikinę kavą.

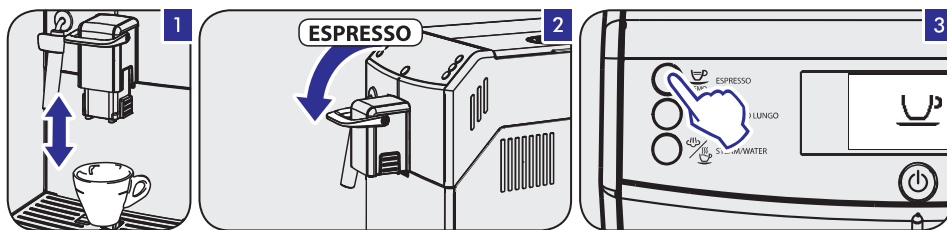


**EE** Enne jookide valmistamist peab kang olema õiges “Espresso” vōi “Coffee” positsioonis.

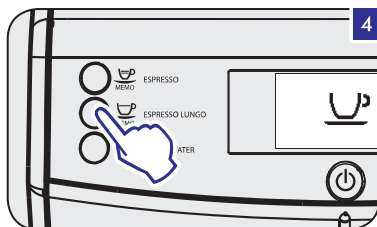
**LV** Pirms dzēriena pagatavošanas svira ir jānovieto izvēlētajam dzērienam atbilstošajā pozīcijā – “Espresso” vai “Kafija”.

**LT** Svirtį reikia pastumti į reikiamą padėtį – “Espresso” arba “Coffee” – prieš verdant kavą.

# Esimene espresso / Suur espresso / Pirmais espresso / Liela tilpuma espresso / Pirmasis espresso puodelis / Didelē espresso porcija

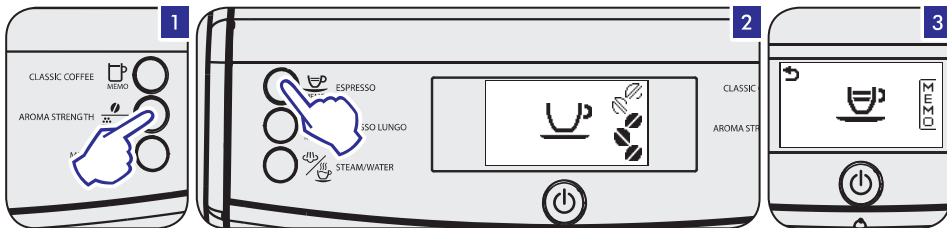


- |           |  |  |   |
|-----------|--|--|---|
| <b>EE</b> | Kohandage kohvikraani.                         | Veenduge, et kang on <b>“ESPRESSO”</b> positsioonis.       | Espresso valmistamiseks vajutage nupule <b>“MEMO”</b> või...        |
| <b>LV</b> | Noregulējiet kafijas padeves krāna augstumu.   | Pārlielinieties, vai svira ir pozīcijā <b>“ESPRESSO”</b> . | Nospiediet taustiņu <b>“MEMO”</b> , lai pagatavotu espresso vai ... |
| <b>LT</b> | Pareguliuokite kavos ištekėjimo lataką aukštį. | Įsitinkinkite, kad svirtis yra <b>“ESPRESSO”</b> padėtyje. | Spauskite <b>“MEMO”</b> mygtuką, norėdami virti espresso, arba...   |



- |           |  |  |
|-----------|--|--|
| <b>EE</b> | ...suure espresso valmistamiseks vajutage nupule <b>“MEMO”</b> .               | <b>EE</b> Kahe tassi espresso või suure espresso valmistamiseks vajutage soovitud nuppu järjest kaks korda. Kohvi valmistamine lõppeb automaatselt, kui saavutatakse määratud tase. Vajutage nupule <b>“MEMO”</b> , kui soovite protsessi katkestada varem.  |
| <b>LV</b> | ... nospiediet taustiņu <b>“MEMO”</b> , lai pagatavotu liela tilpuma espresso. | <b>LV</b> Lai pagatavotu divas krūzītes espresso vai liela tilpuma espresso, nospiediet attiecīgo taustiņu divreiz pēc kārtas. Kafijas pagatavošana beidzas automātiski, kad ir pagatavots iestatītais kafijas tilpums; nospiediet taustiņu <b>“MEMO”</b> , lai kafijas pagatavošanu pārtrauktu ātrāk. |
| <b>LT</b> | ... spauskite <b>“MEMO”</b> mygtuką, norėdami virti didelę espresso porciją.   | <b>LT</b> Norėdami ruošti du puodelius espresso ar dvi dideles porcijas espresso, spauskite reikiamą mygtuką du kartus iš eilės. Kavos virimas sustoja automatiškai, kai užprogramuotas lygis kavos yra pasiekiamas. Jūs galite nutraukti kavos virimą paspaudę <b>“MEMO”</b> mygtuką.                 |

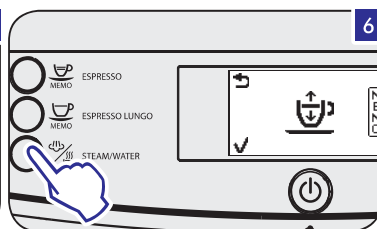
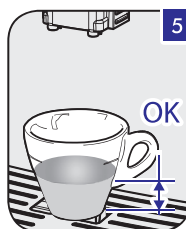
# Lemmik espresso / Jūsu iemīļotākais espresso / Mano mėgstamiausia espresso kava



<p><b>EE</b> Valige soovitud aromi, vajutades nupule "MEMO".</p>	<p>Vajutage ja hoidke all nuppu "MEMO", kuni ekraanile kuvatakse "MEMO" ikoon.</p> <p><b>Märkus: suure espresso programmeerimiseks vajutage ja hoidke all nuppu "MEMO", kuni ekraanile kuvatakse "MEMO" ikoon.</b></p>	<p>Masin on nüüd programmeerimise režiimis.</p>
<p><b>LV</b> Nospiediet taustiņu "MEMO", lai izvēlētos vēlamo aromāta iestatījumu.</p>	<p>Nospiediet un turiet nospiestu taustiņu "MEMO", līdz displejā parādās MEMO ikona.</p> <p><b>Piezīme: Lai ieprogrammētu liela tilpuma espresso, nospiediet un turiet nospiestu taustiņu "MEMO", līdz displejā parādās MEMO ikona.</b></p>	<p>Kafijas automāts ir programmēšanas režīmā.</p>
<p><b>LT</b> Pasirinkite pageidaujama stiprumą paspaudę "MEMO" mygtuką.</p>	<p>Nuspauskite ir palaikykite "MEMO" mygtuką, kol MEMO piktograma parodoma.</p> <p><b>Pastaba: Norėdami programuoti didelę espresso porciją, nuspauskite ir palaikykite "MEMO" mygtuką, kol MEMO piktograma parodoma.</b></p>	<p>Aparatas programuoja.</p>



# Lemmik espresso / Jūsu iemīļotākais espresso / Mano mėgstamiausia espresso kava



**EE** Joogi kogust saab salvestada, kui ekraanil kuvatakse ikoon "✓".

Oodake, kuni soovitud kohvikogus on olemas.

Vajutage nupule "☺", et protsess lõpetada. Salvestatud!

**Märkus:** suure espresso programmeerimise lõpetamiseks vajutage nupule "☺".

**LV** Dzēriena tilpumu ir iespējams saglabāt, kad displejā parādās ikona "✓".

Sagaidiet, lai tiek pagatavots vēlams kafijas tilpums.

Nospiediet taustiņu "☺", lai beigtu pagatavošanu. Saglabāts!

**Piezīme:** Lai pārtrauktu liela tilpuma espresso programmēšanu, nospiediet taustiņu "☺".

**LT** Kiekį galima išsaugoti, kai "✓" piktograma yra rodoma.

Palaukite, kol reikiamas kavos kiekis pasiekiamas.

Spauskite "☺", norėdami sustabdyti procesą. Išsaugota!

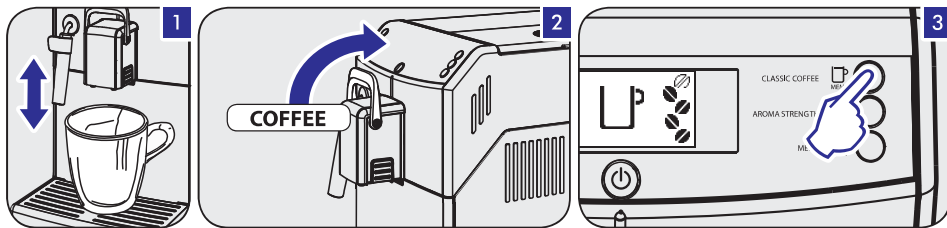
**Pastaba:** norėdami sustabdyti didelės espreso porcijos programavimą, spauskite "☺" mygtuką.

**EE** Vajutage nupule "☺", et programmeerimise režiimist väljuda. Sellisel juhul toote kogust ei salvestata.

**LV** Nospiediet taustiņu "☺", lai izietu no programmēšanas režīma. Šajā gadījumā dzēriena tilpuma iestatījums netiks mainīts.

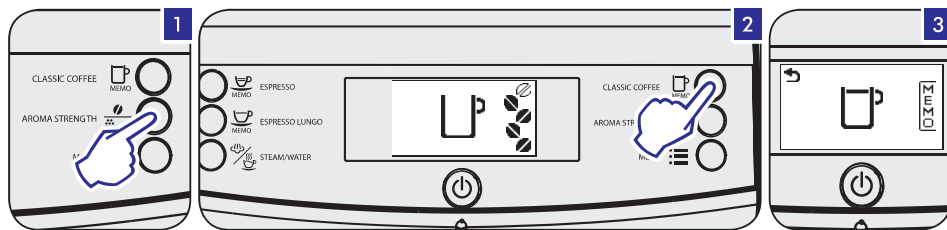
**LT** Spauskite "☺" mygtuką, norėdami izeiti iš programavimo režīmo. Tokiu atveju, produkto kiekis nebus išsaugotas.

# Esimene klassikalise kohv / Pirmā klasiskā kafija / Pirmasis klasikinės kavos puodelis

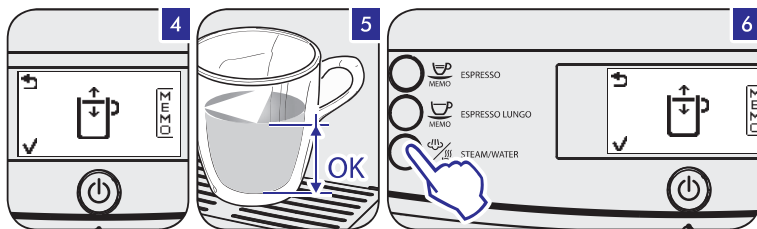


<b>EE</b>	Kohandage kohvikraani.	Veenduge, et kang on <b>“COFFEE”</b> positsioonis.	Klassikalise kohvi valmistamiseks vajutage nupule <b>“MEMO”</b> .
<b>LV</b>	Noregulējiet kafijas padeves krāna augstumu.	Pārliecinieties, vai svira ir pozīcijā <b>“KAFIJA”</b> .	Nospiediet taustiņu <b>“MEMO”</b> , lai pagatavotu klasisko kafiju.
<b>LT</b>	Pareguliuokite kavos ištekėjimo lataką aukštį.	Įsitikinkite, kad svirtis yra <b>“COFFEE”</b> padėtyje.	Spauskite <b>“MEMO”</b> mygtuką, norėdami ruošti klasikinę kavą.

# Lemmik klassikiline kohv / Jūsu iemīļotākā klasiskā kafija / Mano mėgstamiausia klasikinė kava



<p><b>EE</b> Valige soovitud aroom, vajutades nupule “☕”.</p>	<p>Vajutage ja hoidke all nuppu “☕”, kuni ekraanile kuvatakse “MEMO” ikoon.</p>	<p>Masin on nüüd programmeerimise režiimis.</p>
<p><b>LV</b> Nospiediet taustiņu “☕”, lai izvēlētos vēlamo aromāta iestatījumu.</p>	<p>Nospiediet un turiet nospiestu taustiņu “☕”, līdz displejā parādās MEMO ikona.</p>	<p>Kafijas automāts ir programmēšanas režīmā.</p>
<p><b>LT</b> Pasirinkite pageidaujama stiprumą paspaudę “☕” mygtuką.</p>	<p>Nuspauskite ir palaikykite “☕” mygtuką, kol MEMO piktograma parodoma.</p>	<p>Aparatas programuoja.</p>



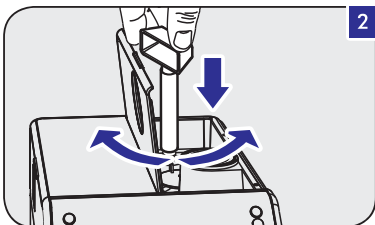
<p><b>EE</b> Joogi kogust saab salvestada, kui ekraanil kuvatakse ikoon “✓”.</p>	<p>Oodake, kuni soovitud kohvikogus on olemas.</p>	<p>Vajutage nupule “☕”, et protsess lõpetada. Salvestatud!</p>	<p><b>EE</b> Vajutage nupule “☕”, et programmeerimise režiimist väljuda. Sellisel juhul toote kogust ei salvestata.</p>
<p><b>LV</b> Dzēriena tilpumu ir iespējams saglabāt, kad displejā parādās ikona “✓”.</p>	<p>Sagaidiet, lai tiek pagatavots vēlmais kafijas tilpums.</p>	<p>Nospiediet taustiņu “☕”, lai beigtu pagatavošanu. Saglabāts!</p>	<p><b>LV</b> Nospiediet taustiņu “☕”, lai izietu no programmēšanas režīma. Šajā gadījumā dzēriena tilpuma iestatījums netiks mainīts.</p>
<p><b>LT</b> Kiekį galima išsaugoti, kai “✓” piktograma yra rodoma.</p>	<p>Palaukite, kol reikiamas kavos kiekis pasiekiamas.</p>	<p>Spauskite “☕”, norėdami sustabdyti procesą. Išsaugota!</p>	<p><b>LT</b> Spauskite “☕” mygtuką, norėdami išieiti iš programavimo režimo. Tokiu atveju, produkto kiekis nebus išsaugotas.</p>

# Keraamilise kohvijahvatataja kohandamine / Keramisko kafijas dzirnaviņu regulēšana / Keraminio kavos malūnēlio reguliavimas

**EE** Kohvijahvatataja seadistusi saab ainult siis muuta, kui masin jahvatab kohviube.

**LV** Kafijas dzirnaviņas ir regulējamas tikai tad, kad tās maļ kafijas pupiņas.

**LT** Malūnėlių galima reguluoti tik tuomet, kai jis mala kavos pupeles.



**EE** Asetage tass kohvikraani alla. Vajutage nupule “MEMO” et espresso valmistada.

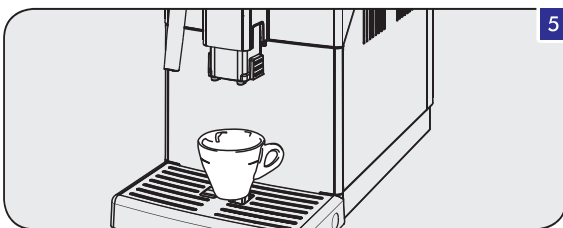
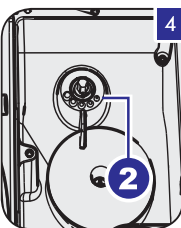
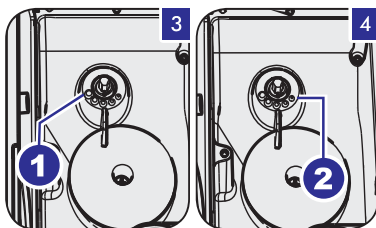
Kui masin valmistab kohvi, siis vajutage ja pöörake kohviubade lehtreis olevat jahvatataja kohandamise nuppu ühe pöörde võrra korraga.

**LV** Novietojiet krūzīti zem kafijas padeves krāna. Nospiediet taustiņu “MEMO”, lai pagatavotu espresso.

Kamēr kafijas automāts maļ kafijas pupiņas, piespiediet un pagrieziet maluma regulēšanas slēdzi, kas izvietots kafijas pupiņu piltuvē. Vienā reizē pagrieziet regulēšanas slēdzi par vienu vienību.

**LT** Pastatykite puodelį po kavos ištekėjimo lataku. Spauskite “MEMO” mygtuką, norėdami virti espresso kavą.

Kol aparatas mala kavą, paspauskite ir pasukite malūnėlio reguliavimo jungiklį, esantį kavos pupelių talpos viduje, per vieną padalą.



**EE** Pehmema maitse jaoks valige jäme jahvatus (●).

Tugevama maitse jaoks valige peen jahvatus (●).

Valmistage 2-3 toodet, et tunda maitses erinevust. Kui kohvi valmistatakse aeglaselt, siis muutke kohvijahvatataja seadistusi.

**LV** Maigākas garšas kafijai izvēlieties rupjāku malumu (●).

Stiprākas garšas kafijai izvēlieties smalkāku malumu (●).

Pagatavojiet 2-3 krūzītes kafijas, lai sajustu garšas izmaiņas. Ja kafija ir ūdeņaina vai tiek pagatavota ļoti lēni, mainiet maluma iestatījumu.

**LT** Švelnesniam skoniuui pasirinkite stambų malimą (●).

Stipresniam skonius pasirinkite smulkų malimą (●).

Skirtumą kavos skonyje pajusite išvirę 2-3 puodelius kavos. Jei kava yra pernelyg vandeninga arba verdama labai lėtai, pakeiskite malūnėlio nustatymą.

# Piima vahustamine / Piena putošana / Pieno putas ruošimas

**EE** Põletuste saamise oht! Väljutusfaasi alguses võib masin väljutada natuke kuuma vett. Kasutage kaistvat käepidet.

**LV** Applaucēšanās risks! Gatavošanas sākumā kafijas automāts var izšļākt nelielas karsta ūdens šaltis. Izmantojiet tikai atbilstošu aizsardzības satvērēju.

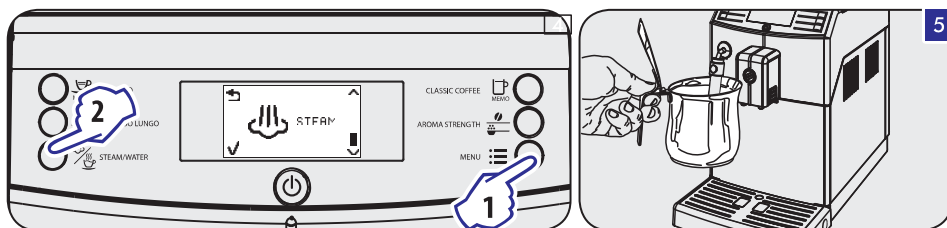
**LT** Nudegimų pavojus! Prieš ruošiant putą, karšto pieno ir garų srovelės gali ištikšti. Naudokite apsaugines rankenėles.



**EE** Täitke 1/3 anumast külma piimaga. Sisestage klassikaline piimavahustaja piimakonteinerisse. Vajutage nupule “☁️”. Ekraanile kuvatakse järgmine ikoon.

**LV** Piepildiet 1/3 trauka ar aukstu pienu. Iemērciet klasisko piena putotāju traukā ar pienu. Nospiediet taustiņu “☁️”. Displejā ir redzama šī ikona.

**LT** Užpildykite 1/3 talpos šaltu pienu. Įmerkite klasikinį pieno putas paruošimo įrenginį į pieną. Spauskite “☁️” mygtuką. Aparatas rodo piktogramą, esančią aukščiau.

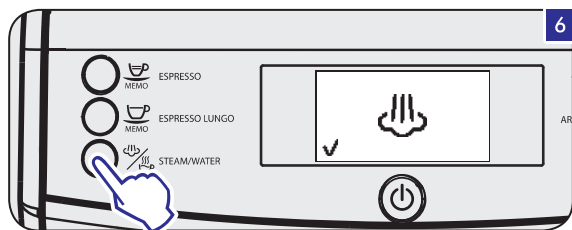


**EE** Vajutage nupule “☰”. Ekraanile kuvatakse järgmine ikoon. Vajutage nupule “☁️”, et alustada auru väljutamist. Vahustage piima, keerates õrnalt konteinerit ning liigutades seda üles ja alla.

**LV** Nospiediet taustiņu “☰”. Displejā ir redzama šī ikona. Nospiediet taustiņu “☁️”, lai sāktu tvaika padevi. Putojiet pienu, uzmanīgi grozot un pārvietojot uz augšu un uz leju trauku ar pienu.

**LT** Spauskite “☰” mygtuką. Aparatas rodo piktogramą, esančią aukščiau. Spauskite “☁️” mygtuką, norėdami pradėti leisti garus. Ruoškite pieno putą švelniai sukdami indą su pienu ir judindami jį aukštyn-žemyn.

## Piima vahustamine / Piena putošana / Pieno putas ruošimas



**EE** Kui piim on soovitud määral vahus, siis vajutage nupule “☞☞☞”, et auru väljutamine lõpetada. Eemaldage konteiner.

**LV** Kad piens ir saputots līdz vēlamajai konsistencei, nospiediet taustiņu “☞☞☞”, lai pārtrauktu tvaika padevi, un noņemiet trauku ar saputoto pienu.

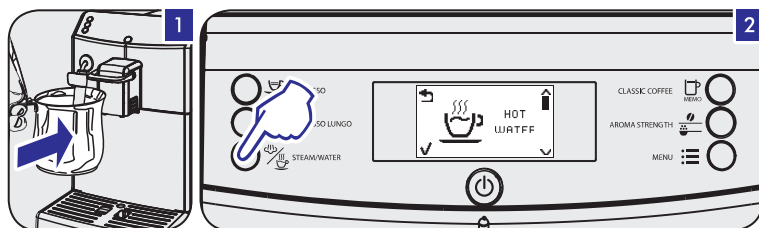
**LT** Kai pieno puta pasiekia reikiama konsistencija, spauskite “☞☞☞” mygtuką, norėdami nustoti leisti garus.

# Kuum vesi / Karsts ūdens / Karšto vandens paruošimas

**EE** Põletuste saamise oht! Väljutusfaasi alguses võib masin väljastada natuke kuuma vett. Kasutage kaistvat käepidet.

**LV** Applaucēšanās risks! Gatavošanas sākumā kafijas automāts var izšļākt nelielas karsta ūdens šaltis. Izmantojiet tikai atbilstošu aizsardzības satvērēju.

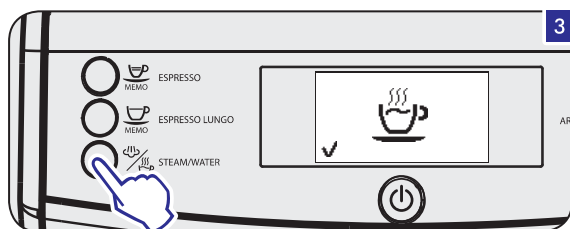
**LT** Nudegimų pavojus! Prieš karštą vandenį, mažos karšto vandens srovelės gali ištikšti. Naudokite apsaugines rankenėles.



**EE** Asetage anum klassikalise piimavahustaja alla. Vajutage nupule “☕”. Ekraanile kuvatakse järgmine ikoon. Vajutage taas nupule “☕”.

**LV** Novietojiet trauku zem klasiskā piena putotāja. Nospiediet taustiņu “☕”. Displejā ir redzama šāda ikona. Vēlreiz nospiediet taustiņu “☕”.

**LT** Pastatykite indą po klasikinių pieno putas paruošimo įrenginiu. Spauskite “☕” mygtuką. Aparatas rodo piktogramą, esančią aukščiau. Spauskite “☕” mygtuką dar kartą.



**EE** Vee väljutamise lõpetamiseks vajutage nupule “☕”. Eemaldage anum.

**LV** Lai pārtrauktu ūdens padevi, nospiediet taustiņu “☕”. Paņemiet trauku ar karsto ūdeni.

**LT** Norėdami sustabdyti vandens leidimą, spauskite “☕” mygtuką. Paimkite indą.

# Katlakivi eemaldamine – 30 min. / Atkaļķošana – 30 min. / Kalkiņu nuosēdņu šalinīmas – 30 minuči



**EE** Kui masina ekrānile on kuvatud “START CALC CLEAN” ikoon, siis peate masinast katlakivi eemaldama.

Katlakivi eemaldamise protsess kestab umbes 30 minutit.

**Kui te oma masinast katlakivi ei eemalda, võib see lõppeda sellega, et teie masin enam ei tööta ning sellisel juhul garantii parandamist EI KATA.**



#### Hoiatus:

**Kasutage vaid Saeco katlakivi eemaldamise lahust. See on spetsiaalselt välja arendatud, et tagada masina töövõime. Teiste katlakivi eemaldajate kasutamine võib masinat kahjustada ning jätta vette jääkaineid.**

Saeco katlakivi eemaldaja saate eraldi osta. Lisainformatsiooni saamiseks vaadake selle kasutusjuhendi hooldustarvikute peatükki.



#### Hoiatus:

**Ärge kunagi jooge katlakivi eemaldajat ega ühtegi vedelikku, mis katlakivi eemaldamise tsükli käigus väljutatakse. Ärge kasutage kunagi äädikat katlakivi eemaldajana.**

**Märkus: Ärge eemaldage kohvi tõmbamise seadmeid katlakivi eemaldamise protsessi jooksul.**

**LV**

Kafijas automāts jāatkaļķo ikreiz, kad displejā parādās brīdinājums “START CALC CLEAN” (Sākt atkaļķošanas tīrīšanu). Atkaļķošanas process ilgst apmēram 30 minūtes.

**Neveicot atkaļķošanu, kafijas automāts pārtrauks darboties pareizi, un šajā gadījumā remonts NAV ietverts garantijā.**



#### Brīdinājums:

**Izmantojiet tikai Saeco atkaļķošanas šķīdumu. Tā formula ir izstrādāta tā, lai nodrošinātu labāku ierīces darbību. Citu produktu lietošana var bojāt kafijas automātu un atstāt ūdeni nogulsnes.**

Saeco atkaļķošanas šķīdumu ir iespējams iegādāties atsevišķi. Lai uzzinātu vairāk, skatiet šīs lietošanas pamācības nodaļu par apkopes produktiem.



#### Brīdinājums:

**Nekad nedzeriet atkaļķošanas šķīdumu vai jebkuru pagatavoto produktu, kamēr atkaļķošanas cikls nav pabeigts līdz galam. Nekad atkaļķošanai neizmantojiet etiķi.**

**Piezīme: Atkaļķošanas cikla laikā neizņemiet kafijas pagatavošanas nodaļījumu.**



# Katlakivi eemaldamine – 30 min. / Atkaļķošana – 30 min. / Kalkiņu nuosēdų šalinimas – 30 minučių

**LT** Kai “**START CALC CLEAN**” mygtukas nuolat dega, jums reikia pašalinti kalkių nuosėdas.

Kalkių nuosėdų šalinimo procesas trunka apie 30 minučių.

**Jei nešalinsite kalkių nuosėdų, galų gale jūsų aparatas nustos veikęs tinkamai. Tokiu atveju remontui negalios garantija.**



**Ispėjimas:**

**Visuomet naudokite Saeco kalkių nuosėdų šalinimo priemonę, nes ji yra sukurta, kad užtikrintų geresnį aparato veikimą. Kitų priemonių naudojimas gali pažeisti aparatą ar palikti nuosėdų vandenyje.**

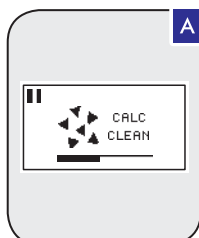
Saeco kalkių nuosėdų šalinimo priemonę galite įsigyti atskirai. Norėdami sužinoti daugiau, žiūrėkite skyrių apie priežiūros produktus.



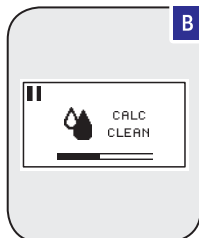
**Ispėjimas:**

**Niekuomet negerkite kalkių nuosėdų šalinimo skysčio ar jokių skysčių, susidarančių kalkių nuosėdų šalinimo proceso metu. Niekuomet nenaudokite acto kalkių nuosėdoms šalinti.**

**Pastaba: Neišimkite virimo prietaiso kalkių nuosėdų šalinimo proceso metu.**



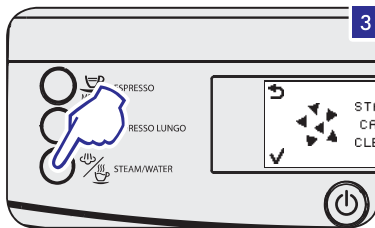
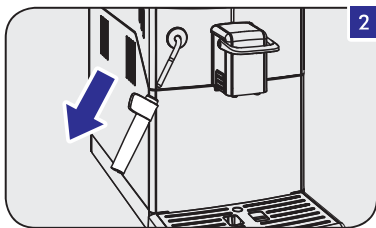
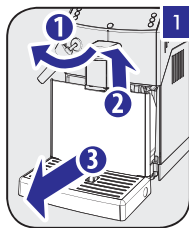
**EE** Katlakivi eemaldamise tsükli (A) ning loputustsükli (B) saab peatada, vajutades nupule “MEMO”. Protsessi jätkamiseks vajutage taas nupule “MEMO”. Peatamine võimaldab teil anumat tühjendada või olla mõne aja masinast eemal.



**LV** Atkaļķošanas ciklu (A) un skalošanas ciklu (B) var pauzēt, nospiežot taustiņu “MEMO”. Lai atsāktu ciklu, nospiediet taustiņu “MEMO”. Tā jūs varat iegūt laiku, lai iztukšotu trauku vai uz īsu brīdi atstātu kafijas automātu bez uzraudzības.

**LT** A-B Kalkių nuosėdų šalinimo ciklą (A) ir skalavimo ciklą (B) galima laikinai sustabdyti paspaudus “MEMO” mygtuką. Norėdami tęsti ciklą, spauskite “MEMO” mygtuką. Tai leidžia jums ištuštinti indą ar trumpam laikui palikti aparatą be priežiūros.

# Katlakivi eemaldamine – 30 min. / Atkaļķošana – 30 min. / Kalkiņū nuosēdū šalinimis – 30 minučiū



**EE** Tühjendage tilkumisasulus ning kohvipaksu sahtel.

Eemaldage klassikaline piimavahustaja auru / kuuma vee kraani küljest.

Vajutage nupule “MEMO”.

**LV** Iztukšojiet notekaplāti un kafijas biezumu tvertni.

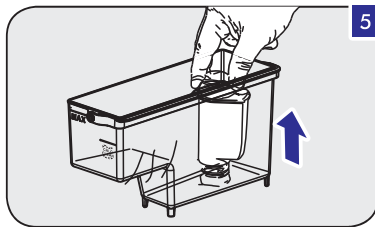
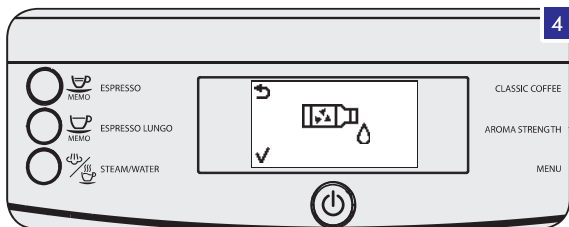
Noņemiet klasisko piena putotāju no karsta ūdens/tvaika padeves krāna.

Nospiediet taustiņu “MEMO”.

**LT** Ištuštinkite lašėjimo padėkliuką ir maltos kavos stalčiuką.

Nuimkite klasikinį pieno putas paruošimo įrenginį nuo garų / karšto vandens vamzdelio.

Spauskite “MEMO” mygtuką.



**EE** Masin alustab katlakivi eemaldamist. Kui vajutate kogemata nupule “MEMO”, siis vajutate väljumiseks nupule “MEMO”. Muul juhul jätkake sammuga 5.

Eemaldage “INTENZA+” veefilter (kui see on paigaldatud) veepaagist ning asendage see originaalse väikese valge filtra.

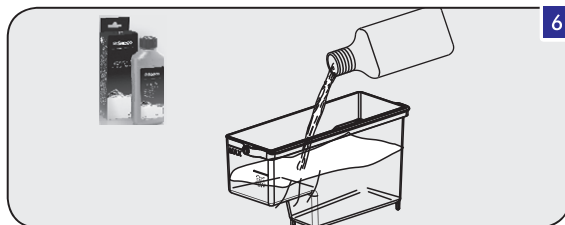
**LV** Kafijas automāts ir atkaļķošanas režīmā. Ja nejauši nospiežat taustiņu “MEMO”, nospiediet taustiņu “MEMO”, lai izietu. Citādi turpiniet ar 5.soli.

Izņemiet no ūdens tvertnes “INTENZA+” filtru (ja tas ir uzstādīts) un tā vietā ievietojiet mazo balto filtru, kas ir iekļauts komplektācijā.

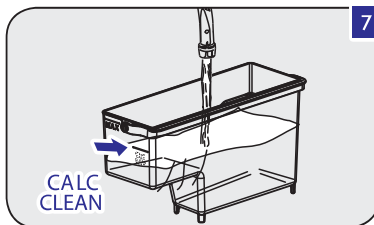
**LT** Aparatas įjungia programą. Jei “MEMO” mygtuką paspaudėte per klaidą, spauskite “MEMO” mygtuką, norėdami išeiti.

Išimkite “INTENZA+” vandens filtrą (jei įdėtas) iš vandens talpos ir pakeiskite jį mažu originaliu baltu filtru.

# Katlakivi eemaldamine – 30 min. / Atkaļķošana – 30 min. / Kalkiņu nuosēdņu šalināšana – 30 minūtes



6



7

**EE** Valage veepaaki kogu katlakivi eemaldamīse lahus.

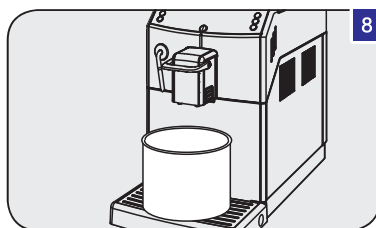
Seejārel tātītkē veepaak kuni CALC CLEAN tasemeni vārskē veegā. Asetage veepaak tagasi masīnasne.

**LV** Ielejiet ūdens tvertnē visu atkaļķošanas līdzekļa iepakojumu.

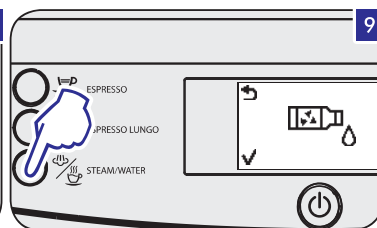
Pīepīldīedīet ūdens tvertni ar tīru ūdeni līdz atzīmei CALC CLEAN. Ievīetojīedīet ūdens tvertni atpakaļ kafījas automātā.

**LT** Supīlkīte visā kalkīņu nuosēdņu šalinīmo skystī j vandens talpā.

Tuomet pīpīldīykīte jā švīezīu vandēniū īkī CALC CLEAN žymos īr jstāykīte jā atgal j aparātā.



8



9



10

**EE** Asetage suur nōu (1,5 l) auru / kuuma vee kraani ja kohvikraani alla.

Vajutage nupule “ESPRESSO”, et alustada katlakivi eemaldamīse tsūklīgā.

Masīn hakkab nūūd katlakīve eemaldamīse lahus t vāljutama (see vōtab aegā umbes 20 minūtī).

**LV** Novīetojīedīet lielū trauku (1,5 l) tā, lai tas atrastos gan zem tvaīka/karstā ūdens padeves krānā, gan kafījas padeves krānā.

Nospīedīedīet taustīņu “ESPRESSO”, lai sāktū atkaļķošanas ciklū.

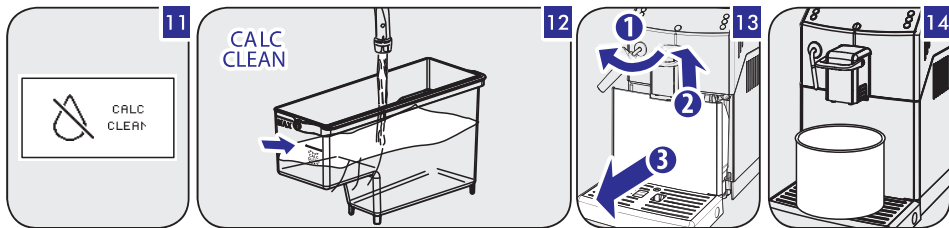
Kafījas automātā pagatavo atkaļķošanas šķīdīmu ar noteīktīem laīka intervāīem (apmēram 20 minūtes īlgi).

**LT** Pastāykīte didēļ īndā (1,5 l) po garū / karštō vandens vamzdelīū īr kavos īstekējīmo latakū.

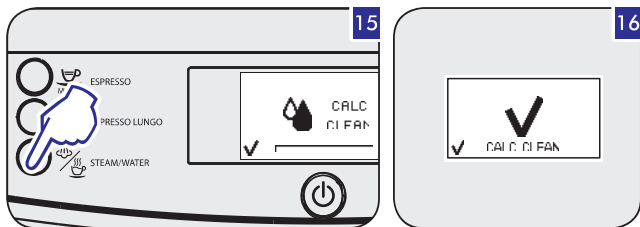
Spauskīte “ESPRESSO” mygtukā, norēdami pradēti kalkīņu nuosēdņu šalinīmo ciklā.

Aparatā pradēs leīstī kalkīņu nuosēdņu šalinīmo skystī regulārīais īntervālāis, tai truks apīe 20 minūčīū.

# Katlakivi eemaldamine – 30 min. / Atkaļķošana – 30 min. / Kalkiņu nuosēdņu šalinīmas – 30 minūči

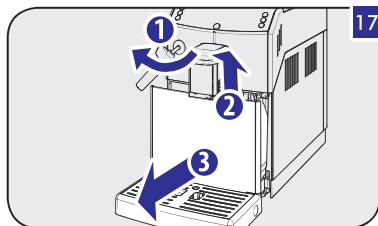


<b>EE</b>	Kui veepaak on tūhi, kuvatakse see ikoon.	Loputage veepaak ja taitke CALC CLEAN tasemeni vārskē veega. Pange veepaak tagasi masinasse.	Tūhēndage tilkumislus ning asetage see tagasi oma kohale.	Tūhēndage anum ning asetage see tagasi.
<b>LV</b>	Kad displejā ir redzama šī ikona, ūdens tvertne ir tukša.	Izskalojiet ūdens tvertni un piepildiet to ar tīru ūdeni līdz atzīmei CALC CLEAN. Ievietojiet ūdens tvertni atpakaļ kafijas automātā.	Iztukšojiet notekpaplāti un ievietojiet atpakaļ kafijas automātā.	Iztukšojiet trauku ar izlietoto šķidrumu un nolieciet atpakaļ.
<b>LT</b>	Kai šī piktograma parodoma, vandens talpa yra tuščia.	Išimkite vandens talpą, išskalaukite ją ir pripildykite šviežiu vandeniu iki CALC CLEAN žymos. Įstatykite ją atgal į aparatą.	Ištuštinkite lašėjimo padėkliuką, tuomet įdėkite atgal.	Ištuštinkite indą, tuomet padėkite jį atgal.



<b>EE</b>	Vajutage nupule “☞”, et alustada loputustsūklīga.	Kui loputustsūkli jaoks vajaminev veekogus on vāljutatud, siis kuvatakse jārgmine ikoon. Vajutage nupule “☞”, et lōpetada katlakivi eemaldamīse tsūkkel.	<b>EE</b> Mārkus: Kui veepaaki ei ole tādētdud CALC CLEAN tasemeni, vōib masin vajada rohkem kui ūhte loputustsūkliit. Tāitke veepaak jā pange see tagasi masinasse. Korrake protsessi alates sammust 14.
<b>LV</b>	Nospiediet taustiņu “☞”, lai sāktu skalošanas ciklu.	Kad skalošanas ciklam nepieciešamais ūdens daudzums ir izlietots, displejā parādās šāda ikona. Lai izietu no atkaļķošanas cikla, nospiediet taustiņu “☞”.	<b>LV</b> Piezīme: Ja ūdens tvertne pirms skalošanas nav piepildīta līdz atzīmei CALC CLEAN, kafijas automātā var būt nepieciešams vēl viens skalošanas cikls. Piepildiet ūdens tvertni un ievietojiet to kafijas automātā. Atkārojiet darbības no 14. soļa.
<b>LT</b>	Spauskite “☞” mygtuką, norėdami pradėti skalavimo etapą.	Kai skalavimui reikalingas kiekis vandens sunaudojamas, ši piktograma parodoma. Spauskite “☞” mygtuką, norėdami baigti kalkių nuosėdų šalinimo ciklą.	<b>LT</b> Pastaba: Jei vandens talpa nebuvo pripildyta iki CALC CLEAN žymos, aparatui gali reikėti dar vieno skalavimo ciklo. Užpildykite vandens talpą ir įstatykite ją atgal į aparatą. Pakartokite veiksmus nuo 14 žingsnio.

## Katlakivi eemaldamine – 30 min. / Atkaļķošana – 30 min. / Kalkiņ nuosēdu šalinimas – 30 minuči



17



18

**EE** Masin soojeneb ūdes ja teostab automaatse loputussūkli. Tūhņendage tīkumisalus ning asetage see tagasi oma kohale.

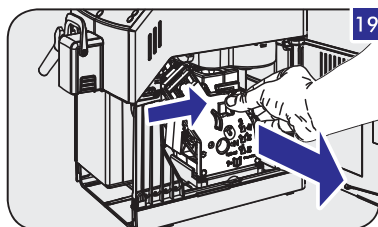
Eemaldage vāike valge filter ja pange veepaaki tagasi "INTENZA+" veefilter (kui see oli paigaldatud). Pange klassikāline piimavahustāja tagasi.

**LV** Kafijas automāts uzsilst un veic automātisku skalošanas ciklu. Iztukšojiet notekpaplāti un ievietojiet to atpakaļ kafijas automātā.

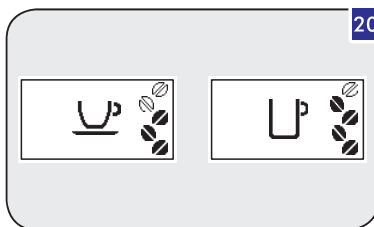
Izņemiet mazo balto filtru un ievietojiet atpakaļ ūdens tvertnē "INTENZA+" ūdens filtru (ja tas bija uzstādīts). Pievienojiet klasisko piena putotāju.

**LT** Aparatas sušyla ir atlieka automatinio skalavimo ciklą. Ištuštinkite lašėjimo padėkliuką, tuomet įdėkite atgal.

Išinkite mažą baltą filtrą ir įstatykite "INTENZA+" vandens filtrą atgal į vandens talpą, jei jis naudojamas. Uždėkite klasikinį pieno putosimo įrenginį.



19



20

**EE** Puhastage kohvi tōmbamise seadmed nagu kirjeldatud peatükis "Kohvi tōmbamise seadmete puhastamine".

Masin on kasutamiseks valmis.

**LV** Nomazgājiet kafijas pagatavošanas nodalījumu, kā aprakstīts nodaļā "Kafijas pagatavošanas nodalījuma tīrīšana".

Kafijas automāts ir gatavs kafijas pagatavošanai.

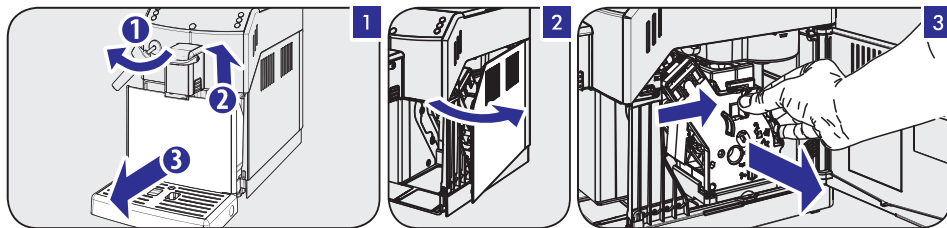
**LT** Išplaukite virimo prietaisą. Norėdami sužinoti daugiau, žiūrėkite skyrių "Virimo prietaiso valymas".





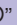

Aparatas yra paruoštas naudoti.

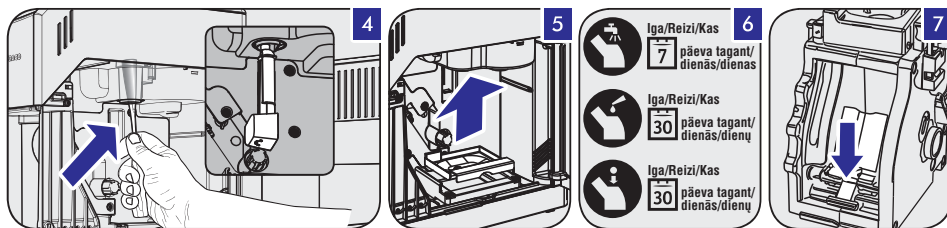
## Katlakivi eemaldamise tsükli katkestamine / Atkaļķošanas cikla pārtraukšana / Kalkiņu nuosēdņu šalinimo ciklo pertraukimas

<p><b>EE</b> Kui te olete katlakivi eemaldamise protsessi alustanud, siis peate selle ka lõpetama ilma masinat vahepeal välja lülitamata.</p>	<p>Kui katlakivi eemaldamise protsess jääb kusagile kinni, siis saate selle lõpetada, kui vajutate sisse/välja lülitamise nupule.</p>	<p>Kui see juhtub, siis tühjendage ja loputage hoolikalt veepaak. Seejärel täitke see kuni CALC CLEAN tasemeni värske veega.</p>	<p>Järgige juhendeid peatükis "Manuaalne loputustsükkel" enne, kui hakkate mõnda jooki valmistama.</p>	<p>Kui tsükkel ei jõudnud lõpuni, vajab masin esimesel võimalusel uut katlakivi eemaldamise tsükli teostamist.</p>
<p><b>LV</b> Kad atkaļķošanas cikls ir sācies, tas ir jāpabeidz, neizslēdzot kafijas automātu.</p>	<p>Gadījumā, ja cikla laikā kafijas automāts pārstāj reaģēt, jūs varat iziet, nospiežot ieslēgšanas/izslēgšanas taustiņu.</p>	<p>Ja tā notiek, rūpīgi iztukšojiet un izskalojiet ūdens tvertni, tad uzpildiet to līdz CALC CLEAN līmenim.</p>	<p>Izpildiet nodaļā "Manuālais skalošanas cikls" sniegtos norādījumus, pirms pagatavojat jebkuru dzērienu.</p>	<p>Ja atkaļķošanas cikls nav pabeigts, kafijas automātam ir nepieciešams vēl viens atkaļķošanas cikls, kas jāveic pēc iespējas ātrāk.</p>
<p><b>LT</b> Kai pradodate kalkiņu nuosėdų šalinimo ciklą, jūs turite jį pabaigti iki galo, neišjungdami aparato.</p>	<p>Jei įstringate atlikdami kalkiņu nuosėdų šalinimo procedūrą, jūs galite ją nutraukti paspausdami elektros energijos tiekimo mygtuką.</p>	<p>Jei taip nutinka, ištuštinkite ir išskalaukite vandens talpą, tuomet pripildykite ją iki CALC CLEAN žymos.</p>	<p>Sekite nurodymus, esančius skyriuje "Neautomatinis skalavimo ciklas" prieš gamindami bet kokius gėrimus.</p>	<p>Jei ciklas buvo neužbaigtas, aparatas reikalaus kito kalkiņu nuosėdų šalinimo ciklo. Atlikite jį kaip galima greičiau.</p>

# Kohvi tōmbamise seadmete puhastamine / Kafijas pagatavošanas nodalījuma tīršana / Virimo prietaiso valymas

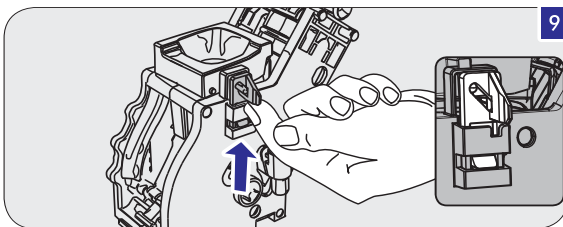
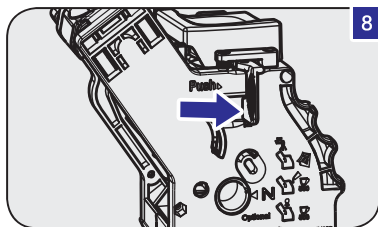


<p><b>EE</b> Lülitage masin välja, vajutades nupule “”. Oodake, kuni “” nupp vilgub ning eemaldage kohvimasin vooluvõrgust. Eemaldage tilkumisalust ning kohvipaksu sahtel.</p>	<p>Avage hooldusuks.</p>	<p>Kohvi tōmbamise seadmete eemaldamiseks vajutage nupule “<b>PUSH</b>” ja tõmmake käepidemest. Tõmmake seda horisontaalselt ilma keeramata.</p>
<p><b>LV</b> Nospiediet taustiņu “”, lai izslēgtu kafijas automātu. Sagaidiet, līdz sāk mirgot taustiņa “” apgaismojums, tad izraujiet ierīces kontaktdakšu no elektrības rozetes. Izņemiet noteknaplāti un kafijas biezumtu tvertni.</p>	<p>Atveriet servisa durtiņas.</p>	<p>Lai izņemtu kafijas pagatavošanas nodalījumu, nospiediet taustiņu “<b>PUSH</b>” (Spīest) un aiz roktura izvelciet to. Velciet horizontāli, nerotējiet nodalījumu.</p>
<p><b>LT</b> Išjunkite aparatą paspausdami “” mygtuką. Palaukite, kol “” mygtukas sumirksi ir atjunkite elektros laidą nuo elektros tinklo. Išimkite lašėjimo padėkliuką ir maltos kavos stalčiuką.</p>	<p>Atidarykite serviso dureles.</p>	<p>Norėdami išimti virimo prietaisą, spauskite “<b>PUSH</b>” mygtuką ir patraukite rankenėlę. Traukite horizontaliai, nesukdami.</p>



<p><b>EE</b> Puhastage kohvikaani spetsiaalse masinaga kaasasoleva tööriistaga või lusikavarrega. Veenduge, et tööriist on sisestatud, nagu pildil näidatud.</p>	<p>Eemaldage ja puhastage põhjalikult kohvipaksu jäämete sahtel.</p>	<p>Viige läbi kohvi tōmbamise seadmete hooldus.</p>	<p>Veenduge, et kohvi tōmbamise seadmete taga olev kang on täielikult alla vajutatud.</p>
<p><b>LV</b> Rūpīgi iztīriet kafijas izplūdes sistēmu ar speciālo tīršanas rīku, kas ir iekļauts komplektācijā ar kafijas automātu, vai ar karotes rokturi. Pārļiecinieties, vai tīršanas rīks tiek ievietots tā, kā parādīts attēlā.</p>	<p>Izņemiet kafijas atlieku tvertni un rūpīgi izmazgājiet to.</p>	<p>Veiciet kafijas pagatavošanas nodalījuma apkopi.</p>	<p>Pārļiecinieties, vai aizmugures svira ir pilnībā piespiesta.</p>
<p><b>LT</b> Išvalykite kavos ištekėjimo angą šaukšto galu ar pridedamu įrankiu. Įrankį įstatykite, kaip parodyta paveikslėlyje.</p>	<p>Išimkite kavos tirščių stalčiuką ir kruopščiai jį išplaukite.</p>	<p>Atlikite virimo prietaiso priežiūrą.</p>	<p>Patikrinkite, ar svirtis prietaiso galinėje dalyje yra nuspausta žemyn.</p>

# Kohvi tōmbamise seadmete puhastamine / Kafijas pagatavošanas nodalījuma tīrīšana / Virimo prietaiso valymas



**EE** Vajutage tugevalt nupule "PUSH".

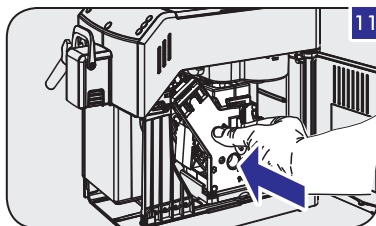
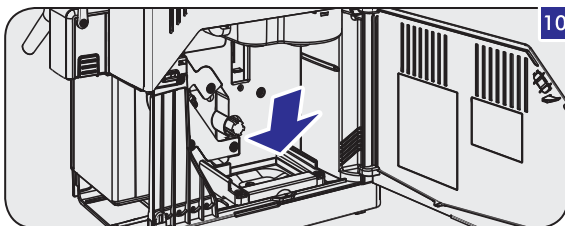
Veenduge, et kohvi tōmbamise seadmete lukustamiseks kasutatav konks on korrekselt paigaldatud. Kui see on endiselt alumises asendis, siis lūkake seda ülespoole, kuni see lukustub oma kohale.

**LV** Stingri piespiediet taustiņu "PUSH".

Pārlicinieties, vai āķītis, kas bloķē kafijas pagatavošanas nodalījumu, ir pareizi novietots. Ja tas joprojām ir vērsts uz leju, paceliet to, līdz tas pareizi noslēdzas vietā.

**LT** Stipriai paspauskite "PUSH" mygtuką.

Įsitinkinkite, kad kabliukas, skirtas pritvirtinti virimo prietaisą yra teisingoje pozicijoje. Jei jis vis dar nuleistoje padėtyje, pastumkite jį aukštyn, kol tvirtai atsistos teisingoje padėtyje.



**EE** Sisestage kohvipaksu jäätmete sahtel oma kohale ning veenduge, et see on kindlalt paigas.

**Kui kohvipaksu jäätmete sahtel ei ole korrekselt paigas, siis ei pruugi kohvi tōmbamise seadmed masinasse mahtuda.**

Sisestage kohvi tōmbamise seadmed tagasi oma kohale, kuni need lukustuvad oma kohale ilma nupule "PUSH" vajutamata.

**LV** Ievietojiet kafijas atlieku tvertni tās vietā, pārlicinoties, vai tā ir ievietota pareizi.

**Ja kafijas atlieku tvertne netiek pareizi ievietota, kafijas pagatavošanas nodalījumu nevar ievietot kafijas automātā.**

Ievietojiet kafijas pagatavošanas nodalījumu atpakaļ, līdz tas noslēdzas vietā. Nespiediet taustiņu "PUSH".

**LT** Įstatykite kavos tirščių stalčiuką į savo vietą ir užtikrinkite, kad jis teisingai įdėtas.

**Jei kavos tirščių stalčiukas įdėtas neteisingai, virimo prietaiso nepavyks įstatyti į aparatą.**

Įstatykite virimo prietaisą į savo vietą, kol jis visiškai įsitvirtins, nespausdami "PUSH" mygtuko.

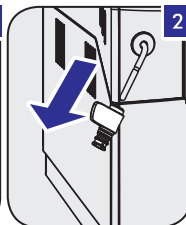
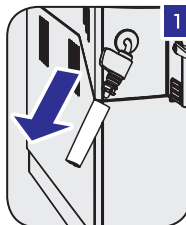


# Klassikalise piimavahustaja puhastamine / Klasiskā piena putotāja tīrīšana / Klasikinio pieno putas paruošimo įrenginio valymas

Iga  
Katra  
Kas  
  
päeva tagant  
dienu  
dienā

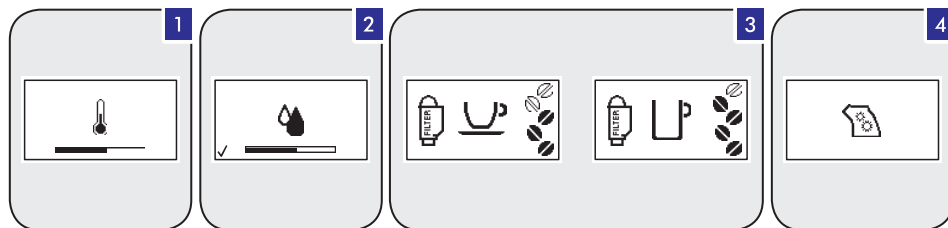


Iga  
Katras  
Kas  
  
päeva tagant  
dienas  
dienas

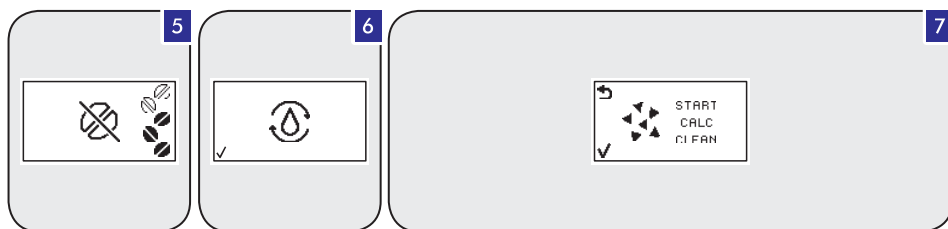


<p><b>EE</b> Iga päev</p>	<p>Eemaldage klassikalise piimavahustaja välised osad ning peske need leiges vees.</p>	<p>Iga nädal</p>	<p>Eemaldage klassikalise piimavahustaja välised osad ning peske need leiges vees.</p>	<p>Eemaldage klassikalise piimavahustaja ülemine osa auru / kuuma vee kraani küljest. Peske see jooksva leige vee all. Puhastage auru / kuuma vee kraan niiske riidega. Pange kõik klassikalise piimavahustaja osad taas kokku.</p>
<p><b>LV</b> Katru dienu</p>	<p>Noņemiet klasiskā piena putotāja ārējo daļu un nomazgājiet to ar remdenu ūdeni.</p>	<p>Reizi nedēļā</p>	<p>Noņemiet klasiskā piena putotāja ārējo daļu un nomazgājiet to ar remdenu ūdeni.</p>	<p>Noņemiet klasiskā piena putotāja augšējo daļu no tvaika/karsta ūdens padeves krāna. Nomazgājiet to tekošā, remdenā ūdenī. Notīriet tvaika/karsta ūdens padeves krānu ar samitrinātu drāniņu. Savietojiet atpakaļ visas klasiskā piena putotāja detaļas.</p>
<p><b>LT</b> Kasdien</p>	<p>Nuimkite išorinę klasikinio pieno putas ruošimo įrenginio dalį ir išplaukite ją šiltu vandeniu.</p>	<p>Kartą per savaitę</p>	<p>Nuimkite išorinę klasikinio pieno putas ruošimo įrenginio dalį ir išplaukite ją šiltu vandeniu.</p>	<p>Nuimkite viršutinę klasikinio pieno putas ruošimo įrenginio dalį nuo garų / karšto vandens vamzdelio. Išplaukite ją šiltu tekančiu vandeniu. Nuvalykite garų / karšto vandens vamzdelį drėgna šluoste. Surinkite išorinę klasikinio pieno putas ruošimo įrenginio dalį.</p>

# Hoiatussignaalid (kollased) / Brīdinājuma signāli (dzeltenā krāsā) / Įspėjamieji signalai (Geltona spalva)

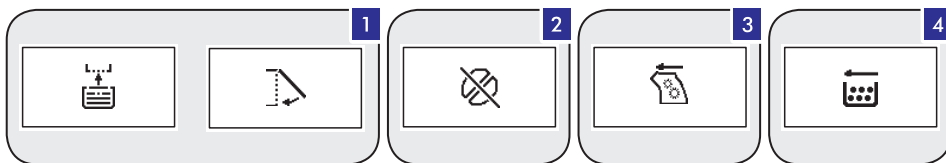


<b>EE</b>	Masin soojeneb üles.	Masin teostab loputustsüklit. Oodake, kuni masin on tsükli lõpetanud.	Masin vajab "INTENZA+" veefiltrit vahetust.	Kohvi tõmbamise seadmeid algseadis-tatakse masina algseadistamise tõttu.
<b>LV</b>	Kafijas automāts silst.	Kafijas automāts veic skalošanas ciklu. Sagaidiet cikla beigas.	Nepieciešams nomainīt "INTENZA+" ūdens filtru.	Kafijas automāta atiestatīšanas dēļ tiek atiestatīts kafijas pagatavošanas nodalījums.
<b>LT</b>	Aparatas šyla.	Aparatas atlieka skalavimo ciklą. Palaukite, kol jis baigsis.	Reikia pakeisti "INTENZA+" vandens filtrą.	Virimo prietaisas perkraunamas, nes aparatas persikrovė.



<b>EE</b>	Täitke kohviubade lehter kohviubadega ja alustage tsükliga uuesti.	Valmistage ringlus ette.	Teil on vaja eemaldada katlakivi. Lisainformatsiooni saamiseks vaadake peatükki "Katlakivi eemaldamine". <b>Võtke teadmiseks, et kui te ei eemalda oma masinast katlakivi, lõpetab see lõpuks korrektselt töötamise. Sellisel juhul EI kata garantii parandamist.</b>
<b>LV</b>	Piepildiet kafijas pupiņu piltuvi ar kafijas pupiņām un atsāciet gatavošanas ciklu.	Uzpildiet sistēmu.	Kafijas automātu ir nepieciešams atkaļķot. Skatiet nodaļu par atkaļķošanu. <b>Lūdzu, ņemiet vērā, ka, neveicot atkaļķošanu, kafijas automāts galu galā pārtrauks darboties pareizi, un šajā gadījumā remonts NAV ietverts garantijā.</b>
<b>LT</b>	Užpildykite kavos pupelių talpą kavos pupelėmis ir iš naujo pradėkite ciklą.	Užpildykite vandens ratą.	Reikia pašalinti kalkių nuosėdas iš aparato. Skaitykite skyrių "Kalkių nuosėdų šalinimas" norėdami sužinoti daugiau. <b>Prašome atkreipti dėmesį, kad jei nešalinsite kalkių nuosėdų, galų gale jūsų aparatas nustos veikęs tinkamai. Tokiu atveju remontui negalios garantija!</b>

# Hoiatussignaalid (punased) / Brīdinājuma signāli (sarkanā krāsā) / Įspėjamieji signalai (Raudona spalva)



<b>EE</b>	Pange tilkumisalus koos kohvipaksu sahtliga korrektselt masinasse. Seejärel sulgege hooldusuks.	Täitke kohviubade lehter.	Te peate kohvi tõmbamise seadmed tagasi masinasse panema.	Tühjendage kohvipaksu sahtel.
<b>LV</b>	Ievietojiet kafijas automātā notekaplatī ar kafijas biežumu tvertni, pēc tam aizveriet servisa durtiņas.	Piepildiet kafijas pupiņu piltuvi.	Ievietojiet kafijas pagatavošanas nodalījumu.	Iztukšojiet kafijas biežumu tvertni.
<b>LT</b>	Pilnai įstatykite lašėjimo padėkliuką ir maltos kavos stalčiuką į aparatą ir uždarykite serviso dureles.	Užpildykite kavos pupelių talpą.	Įdėkite virimo prietaisą į aparatą.	Ištuštinkite maltos kavos stalčiuką.



<b>EE</b>	Täitke veepaak.	Pange "ESPRESSO" või "COFFEE" valimise kang 30 sekundi jooksul asendisse "ESPRESSO", et jätkata joogi valmistamisega.	Pange "ESPRESSO" või "COFFEE" valimise kang 30 sekundi jooksul asendisse "COFFEE", et jätkata joogi valmistamisega.
<b>LV</b>	Piepildiet ūdens tvertni.	Lai pagatavotu izvēlēto dzērienu, 30 sekunžu laikā iestatiet "ESPRESSO" vai "KAFIJA" izvēles sviru pozīcijā "ESPRESSO".	Lai pagatavotu izvēlēto dzērienu, 30 sekunžu laikā iestatiet "ESPRESSO" vai "KAFIJA" izvēles sviru pozīcijā "KAFIJA".
<b>LT</b>	Užpildykite vandens talpą.	Nustatykite svirtį į "COFFEE" padėtį per 30 sekundžių, norėdami tęsti kavos virimą.	Nustatykite svirtį į "ESPRESSO" padėtį per 30 sekundžių, norėdami tęsti kavos virimą.

## Hoiatussignaalid (punased) / Brīdinājuma signāli (sarkanā krāsā) / Įspėjamieji signalai (Raudona spalva)

8



- EE** Masin on rikkis. Lülitage masin välja. Lülitage see 30 sekundi pärast uuesti sisse. Proovige seda 2 või 3 korda. Kui masin ei toimi, kontakteeruge oma riigi Philipsi klienditeenindusega (kontaktinformatsioon on garantiilehel) ja öelge neile ekraanil kuvatav veakood.
- LV** Kafijas automāta darbības traucējums. Izslēdziet kafijas automātu, nogaidiet 30 sekundes un atkal to ieslēdziet. Atkārtojiet šo darbību 2-3 reizes. Ja kafijas automāts nesāk darboties, sazinieties ar Philips atbalsta tālruni savā valstī (kontaktinformācija ir atrodama garantijas bukletā) un nosauciet displejā redzamo kļūdas kodu.
- LT** Aparatas neveikia. Išjunkite aparatą. Įjunkite po 30 sekundžių. Pakartokite tai 2 ar 3 kartus. Jei situacija nepasikeičia, susisiekite su Philips aptarnavimo linija savo šalyje (kontaktinę informaciją rasite garantijos buklete) ir pasakykite klaidos kodą, rodomą jūsų aparato ekrane.

## Hooldustarvikud / Apkopes produkti / Priežiūros produktai



<b>EE</b> INTENZA+ veefilter Toote number: CA6702	Hooldustarvikute pakk Toote number: CA6706	Kohviõli eemaldaja Toote number: CA6704
<b>LV</b> “INTENZA+” ūdens filtrs Produkta numurs: CA6702	Apkopes komplekts Produkta numurs: CA6706	Kafijas eļļas noņemšanas līdzeklis Produkta numurs: CA6704
<b>LT</b> INTENZA+ vandens filtras CA6702	Priežiūros rinkinys CA6706	Kavos dervų valiklio tabletės CA6704



<b>EE</b> Katlakivi eemaldamise lahus Toote number: CA6700	Määre Toote number: HD5061	Küllastage Philipsi internetipoodi, et kontrollida toodete saadavust ning ostmisvõimalusi teie riigis.
<b>LV</b> Atkalķošanas šķīdums Produkta numurs: CA6700	Smērviela Produkta numurs: HD5061	Apmeklējiet Philips tiešsaistes veikalu, lai uzzinātu par produktu pieejamību un pasūtīšanas iespējām jūsu valstī.
<b>LT</b> Kalkių nuosėdų šalinimo priemonė CA6700	Alyva HD5061	Apsilankykite Philips interneto parduotuvėje, norėdami sužinoti daugiau apie šių produktų įsigijimo galimybes jūsų šalyje.

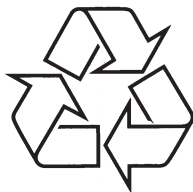




421946021681



Tootja säilitab õigused muuta antud seadme omadusi ilma etteteatamata.  
Ražotājs patur tiesības mainīt produkta iezīmes bez iepriekšēja brīdinājuma.  
Gamintojas pasilieka teisę keisti duomenis be išankstinio perspėjimo.



Kūlastage Philipsit internetis:

Apmeklējiet Philips internetā:

Daugiau apie firmos "Philips" gaminius galite sužinoti  
pasauliniame Interneto tinkle. Svetainės adresas:

<http://www.philips.com>