

Always there to help you

Register your product and get support at
www.philips.com/welcome

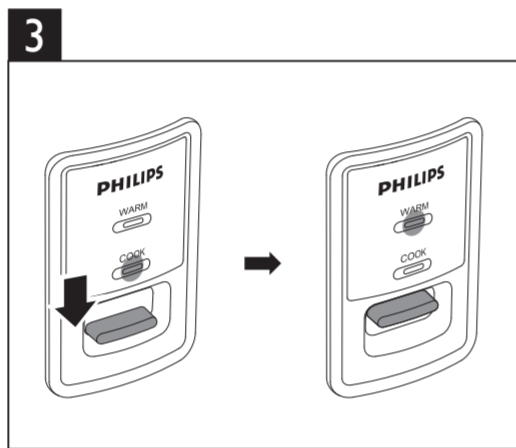
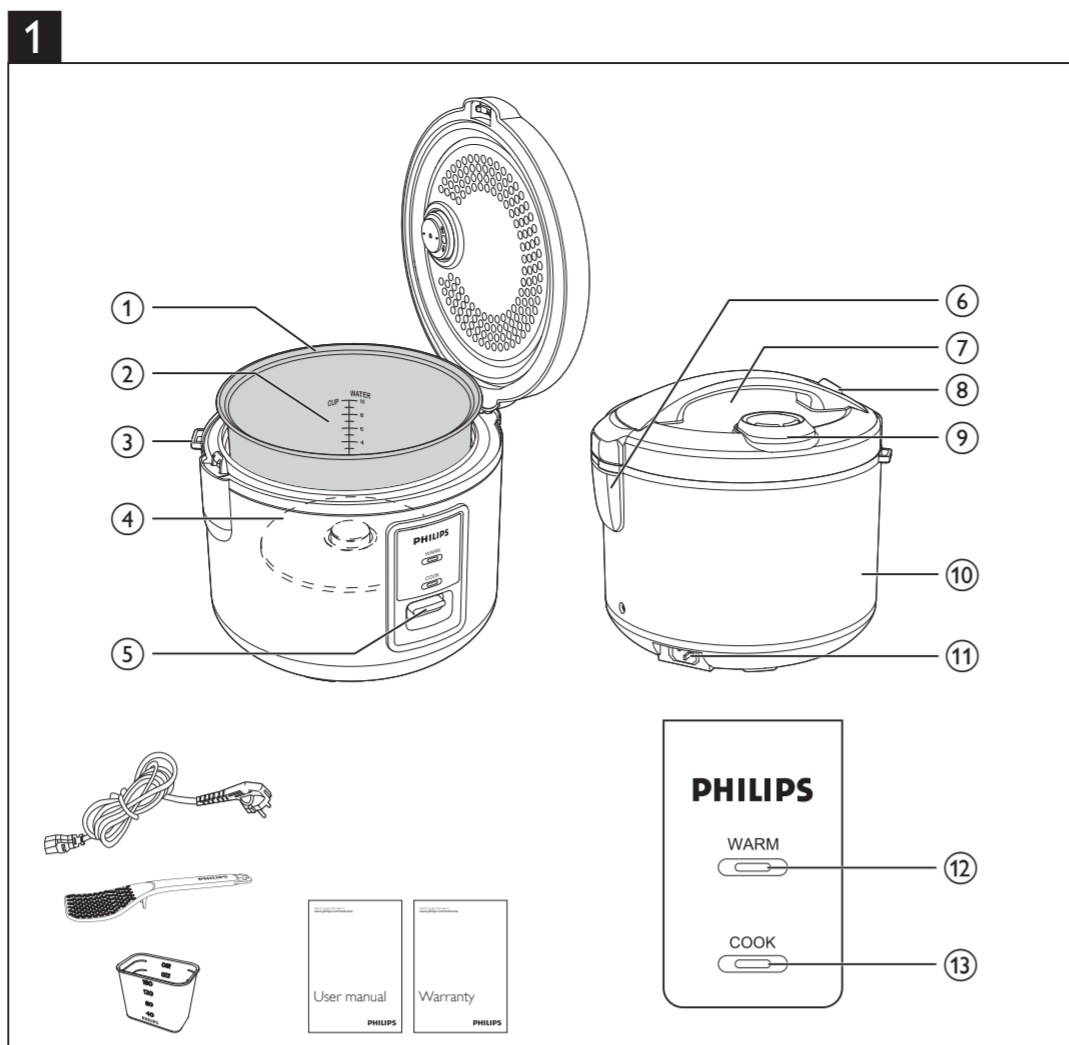
Question?
Contact
Philips

HD3007



EN User manual ES-MX Manual del usuario

PHILIPS



Specifications are subject to change without notice.
© 2015 Koninklijke Philips N.V.
All rights reserved.
HD3007_UM_Peru_v1.0_150109



English

1 Your rice cooker

Congratulations on your purchase, and welcome to Philips!
To fully benefit from the support that Philips offers, register your product at www.Philips.com/welcome.

2 Important

Read this user manual carefully before you use the appliance and save it for future reference.

Danger

- Do not immerse the appliance in water, nor rinse it under the tap.

Warning

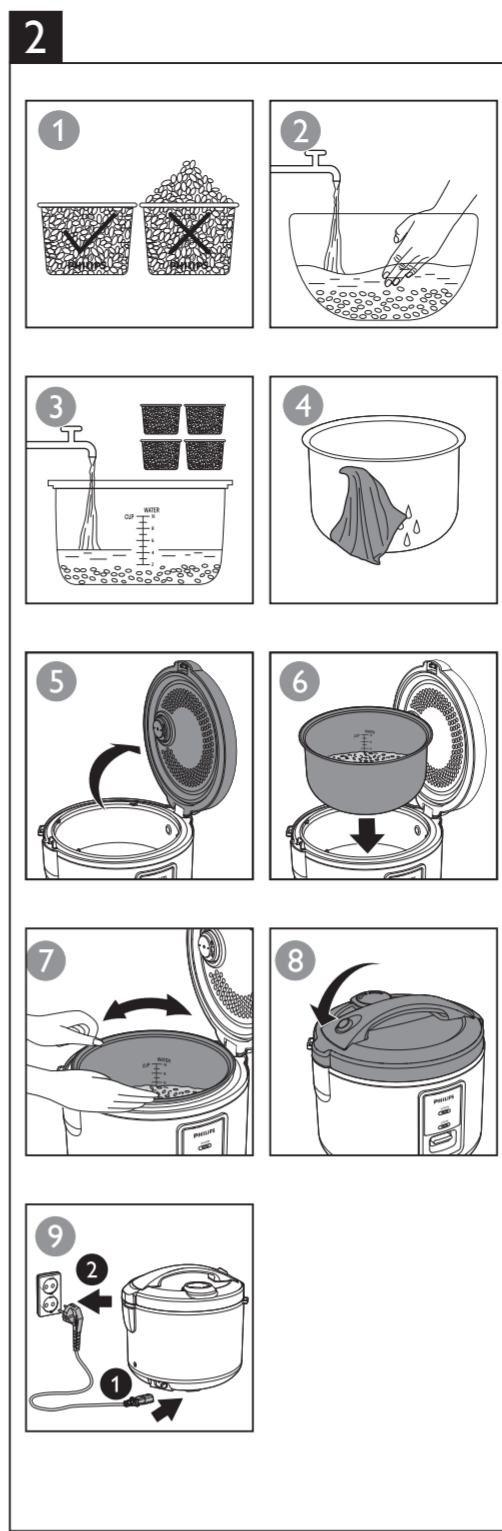
- This appliance shall not be used by children from 0 year to 8 years. This appliance can be used by children aged from 8 years and above if they are continuously supervised. This appliance can be used by people with reduced physical, sensory or mental capabilities or lack of experience and knowledge if they have been given supervision or instruction concerning use of the appliance in a safe way and understand the hazards involved. Keep the appliance and its cord out of reach of children aged less than 8 years. Cleaning and user maintenance shall not be made by children.
- Children shall not play with the appliance.
- This appliance should be positioned in a stable situation with the handles (if any) positioned to avoid spillage of hot liquids.

- This appliance is intended to be used in household and similar applications such as:
 - staff kitchen areas in shops, offices and other working environments;
 - farm houses;
 - by clients in hotels, motels and other residential type environments;
 - bed and breakfast type environments.
- Make sure that the damaged power cord is replaced by Philips, a service center authorized by Philips or similarly qualified persons in order to avoid a hazard.
- The appliance is not intended to be operated by means of an external timer or a separate remote-control system.
- Check if the voltage indicated on the appliance corresponds to the local power voltage before you connect it.
- Check if the steam valve is clear each time before cooking and if it gets blocked during cooking. If the steam valve gets blocked, the pressure will increase inside of the appliance. The jet of steam could scald and hurt users.
- Only connect the appliance to a grounded power outlet. Always make sure that the plug is inserted firmly into the power outlet.
- Do not use the appliance if the plug, the power cord, the inner pot, the sealing ring, or the main body is damaged.

- Do not let the power cord hang over the edge of the table or worktop on which the appliance stands.
- Make sure the heating element and the outside of the inner pot are clean and dry before you put the plug in the power outlet.
- Do not plug in the appliance or press the control lever with wet hands.

Caution

- Never use any accessories or parts from other manufacturers or that Philips does not specifically recommend. If you use such accessories or parts, your guarantee becomes invalid.
- Do not expose the appliance to high temperatures, nor place it on a working or still hot stove or cooker.
- Do not expose the appliance to direct sunlight.
- Place the appliance on a stable, horizontal, and level surface.
- Always put the inner pot in the appliance before you put the plug in the power outlet and switch it on.
- Do not place the inner pot directly over an open fire to cook food.
- Do not use the inner pot if it is deformed.
- The accessible surfaces may become hot when the appliance is operating. Take extra caution when touching the appliance.
- Beware of hot steam coming out of the steam vent during cooking or out of the appliance when you open the



Electromagnetic fields (EMF)

This Philips appliance complies with all applicable standards and regulations regarding exposure to electromagnetic fields.

3 What's in the box (fig.1)

Rice cooker main unit
Measuring cup
Power cord
Spatula
User manual

Overview

① Inner pot	⑧ Lid release button
② Water level indication	⑨ Detachable steam vent cap
③ Spatula holder	⑩ Main body
④ Heating element	⑪ Power socket
⑤ Control lever	⑫ Keep warm indicator
⑥ Steam water storage	⑬ Cooking indicator
⑦ Lid	

4 Using the appliance

Before first use

- Take out all the accessories from the inner pot, and remove the packaging material of the inner pot.
- Clean the appliance thoroughly before using it for the first time (see chapter 'Cleaning and Maintenance').

Note

- Make sure all parts are completely dry before you start using the appliance.

Preparations before cooking (fig.2)

- Measure some rice with the measuring cup provided.
- Wash the rice thoroughly.
- Put the pre-washed rice in the inner pot.
- Add rice and water according to the water level indication on the inside of the inner pot. Make sure that you do not exceed the maximum level indicated as this may cause the water to overflow.
- Press the lid release button to open the lid.
- Whip the outside of the inner pot dry, then put it in the rice cooker. Check if the inner pot is in proper contact with the heating element.
- Close the lid of the rice cooker, and put the plug in the power socket.

Note

- Do not exceed the volume indicated nor exceed the maximum water level indicated in the inner pot, as this may cause the rice cooker to overflow.
- The level marked inside the inner pot is just an indication. You can always adjust the water level for different types of rice and your own preference. If the voltage is unstable at the area you live, it is possible that the rice cooker overflows.
- Besides following the water level indication, you may also add rice and water at 1:2 ratio or as you would normally do while cooking on the gas stove for rice cooking.
- Make sure that the outside of the inner pot is dry and clean, and that there is no foreign residue on the heating element or the magnetic switch.

Cooking rice (fig. 3)

- Follow the steps in 'Preparations before cooking'.
- Press down the control lever, and the cooking indicator (COOK) lights up.
- When the cooking is finished, the control lever pops up automatically, and the cooking indicator (COOK) will be off.
- The rice cooker switches to keep warm mode automatically, and the keep warm indicator (WARM) lights up.

Specifications

Model Number	HD3007
Rated power output	650W
Rated capacity	5.0L
Rice volume (cups)	1.8L (1-7 cups)

5 Cleaning and Maintenance

Note

- Always unplug the rice cooker before cleaning.
- Wait until the rice cooker has cooled down sufficiently before cleaning.

Interior

Inside of the outer lid and the main body:

- Wipe with wrung out cloth.
- Make sure to remove all the food residues stuck to the rice cooker.

Heating element:

- Wipe with wrung out cloth.
- Remove food residues with wrung out cloth or toothpicks.

Exterior

Surface of the outer lid and outside of the main body:

- Wipe with a cloth dampened with soap water.
- Only use soft and dry cloth to wipe the control panel.
- Make sure to remove all the food residues around the control buttons.

- lid. Keep hands and face away from the appliance to avoid the steam.
- The inner pot and steam tray during and after cooking process, may be hot and heavy.
- Do not lift and move the appliance while it is operating.
- Do not exceed the maximum water level indicated in the inner pot to prevent overflow.
- Do not place the cooking utensils inside the pot when cooking or reheating food, or when the appliance is in warm keeping mode.
- Only use the cooking utensils provided. Avoid using sharp utensils.
- To avoid scratches, do not cook food like crustaceans or shellfish before removing the hard shells.
- Do not insert metallic objects or alien substances into the steam vent.
- Do not place a magnetic substance on the lid. Do not use the appliance near a magnetic substance.
- Always let the appliance cool down before you clean or move it.
- Always clean the appliance after use. Do not clean the appliance in dishwasher.
- Always unplug the appliance if not used for a longer period.
- If the appliance is used improperly or for professional or semiprofessional purposes, or if it is not used according to the instructions in this user manual, the guarantee becomes invalid and Philips refuses liability for any damage caused.

Accesorios

Spatula, inner pot, detachable steam vent cap:

- Soak in hot water and clean with sponge.

6 Environment

Do not throw away the appliance with normal household waste at the end of its life, but hand it in at an official collection point for recycling. By doing this, you can help to preserve the environment.



7 Warranty and service

If you need service or information, or if you have a problem, visit the Philips website at www.philips.com or contact the Philips Customer Care Center in your country. You can find its phone number in the Warranty and Service section at the end of the user manual. If there is no Customer Care Center in your country, go to your local Philips dealer.

8 Troubleshooting

If your rice cooker does not function properly or if the quality of the cooked food is insufficient, consult the table below. If you are unable to solve the problem, please contact the Philips Consumer Care Centre in your country.

Problem	Solution
The lights on the panel do not go on.	<p>There is a connection problem. Check if the power cord is connected to the cooker properly and if the plug is inserted firmly into the power outlet.</p> <p>The light is defective. Take the appliance to your Philips dealer or a service center authorized by Philips.</p>
The rice is not cooked.	<p>There may not be enough water. Add more water and cook for a while longer.</p> <p>You have not pressed down the control lever.</p> <p>Make sure that there is no foreign residue on the heating element and the outside of the inner pot before switching the rice cooker on.</p> <p>The heating element is damaged, or the inner pot is deformed. Take the rice cooker to your Philips dealer or a service center authorized by Philips.</p>
When the cooking is finished, the cooker does not switch from the cooking mode to the warm keeping mode.	The temperature control is defective. Take the appliance to your Philips dealer or a service center authorized by Philips.
Water spills out of the rice cooker during cooking.	Add rice and water according to the water level indication on the inside of the inner pot or as you would normally do while cooking on the gas stove. Make sure that you do not exceed the maximum level indicated as this may cause the water to overflow.
Rice smells bad after cooking	Clean the inner pot with some washing detergent and warm water. <p>After cooking, make sure the steam vent cap, inner lid and inner pot is cleaned thoroughly.</p>

Español

1 Su arrozera

Felicitaciones por su compra y bienvenido a Philips. Para acceder a los servicios de asistencia técnica de Philips, registre su producto en www.philips.com/welcome.

2 Importante

Lea atentamente este manual del usuario antes de usar el artefacto y consérvelo para realizar consultas en el futuro.

Peligro

- No sumerja el aparato en el agua ni lo enjuague bajo la llave.

Advertencia

- Este aparato no deben utilizarlo niños de 0 a 8 años. Este aparato lo pueden utilizar niños de 8 años en adelante, siempre que tengan supervisión continua. Este aparato lo pueden utilizar personas con capacidad física, psíquica o sensorial reducida y quienes no tengan los conocimientos ni la experiencia necesarios, si han sido supervisados o instruidos acerca del uso del aparato de forma segura y comprenden los riesgos que conlleva su uso. Mantenga el aparato y el cable fuera del alcance de los niños menores de 8 años. La limpieza y el

mantenimiento que realiza el usuario no pueden ser realizados por niños.

- Los niños no deben jugar con este aparato.
- Este aparato se debe colocar en una ubicación estable con las manijas (si es que posee) posicionadas para evitar el derrame de líquidos calientes.
- Este aparato está diseñado para utilizarse en entomos domésticos o similares como:
 - áreas de cocina para el personal en tiendas, oficinas y otros entomos laborales;
 - granjas;
 - por los clientes de hoteles, moteles y otro tipo de entomos residenciales;
 - entomos de hospedaje.
- Asegúrese de que el cable de alimentación dañado sea reemplazado por Philips, un centro de servicios autorizado por Philips o personas igualmente calificadas para evitar situaciones de peligro.
- El aparato no está diseñado para funcionar mediante un temporizador externo o con un sistema de control remoto adicional.
- Antes de enchufar el aparato, compruebe si el voltaje indicado en este corresponde con el voltaje de la red local.
- Siempre compruebe que la válvula de vapor no esté tapada antes de cocinar y si se bloquea durante la cocción. Si la válvula de vapor se bloquea, la presión aumentará dentro del aparato. El chorro de vapor puede quemar o dañar a los usuarios.

- Solo conecte el aparato a una toma de alimentación con conexión a tierra. Asegúrese siempre de que el enchufe está firmemente conectado a la toma de alimentación.
- No utilice el aparato si el enchufe, el cable, el recipiente interior, el anillo sellador o el cuerpo principal presentan daños.
- No deje que el cable de alimentación cuelgue del borde de la mesa o la superficie en la que se apoya el artefacto.
- Asegúrese de que el calentador, el sensor de temperatura y la parte externa del recipiente interior están limpios y secos antes de enchufar el aparato en la toma de alimentación.
- No enchufe el artefacto ni active la palanca de control con las manos húmedas.

Precaución

- Nunca utilice accesorios ni piezas que Philips no recomiende específicamente o de otros fabricantes. Si utiliza otras piezas o accesorios, su garantía quedará anulada.
- No esponga el aparato a altas temperaturas ni lo coloque sobre estufas o cocinas en funcionamiento o calientes.
- No esponga el aparato a la luz solar directa.
- Coloque el aparato sobre una superficie estable, horizontal y plana.

- Coloque siempre el recipiente interior en el aparato antes de enchufarlo a la toma de alimentación y encenderlo.
- No coloque el recipiente interior directamente sobre el fuego para cocinar la comida.
- No utilice el recipiente interior si está deformado.
- Las superficies accesibles pueden calentarse cuando el aparato está en funcionamiento. Tenga mucho cuidado cuando toque el aparato.
- Tenga cuidado con el vapor caliente que emana de la ventilación de vapor mientras cocina o que sale de la arrozera cuando abre la tapa. Mantenga las manos y la cara lejos del aparato para evitar el vapor.
- El recipiente interior y la bandeja de cocción al vapor pueden estar calientes y pesados durante y después de cocinar.

- No levante ni mueva el aparato cuando esté en funcionamiento.
- No sobrepase el nivel máximo de agua en el recipiente interior para prevenir desbordes.
- No coloque utensilios de cocina dentro del recipiente cuando cocine o recaliente comida, o cuando el aparato está en el modo para conservar el calor.
- Solo utilice los utensilios de cocina suministrados. Evite el uso de utensilios filosos.
- Para evitar rayones, no cocine alimentos como crustáceos o mariscos antes de quitar las conchas.
- No inserte objetos metálicos o sustancias extrañas en la ventilación de vapor.
- No coloque sustancias magnéticas en la tapa. No utilice el aparato cerca de alguna sustancia magnética.
- Deje siempre que el aparato se enfríe antes de limpiarlo o moverlo.
- Siempre limpie el aparato después de usarlo. No limpie el aparato en el lavavajillas.
- Siempre desenchufe el aparato si no lo va a utilizar durante un periodo prolongado.
- Si el artefacto se utiliza de manera inapropiada o para fines profesionales o semiprofesionales, o bien sin seguir las instrucciones del manual del usuario, la garantía quedará nula y Philips no se responsabilizará por los daños causados.

Campos electromagnéticos (CEM)

Este artefacto de Philips cumple con todos los estándares y las regulaciones aplicables sobre la exposición a campos magnéticos.

3 Contenido de la caja (Fig. 1)

Unidad principal de la arrozera
Taza medidora
Cable de alimentación.
Espátula
Manual del usuario

Descripción general

①	Recipiente interior	⑧	Botón de apertura de la tapa
②	Indicador de nivel de agua	⑨	Tapa desmontable de ventilación de vapor
③	Soporte para la espátula	⑩	Cuerpo principal
④	Elemento de calefacción	⑪	Toma de alimentación
⑤	Palanca de control	⑫	Indicador de conservación del calor
⑥	Almacenamiento de vapor de agua	⑬	Indicador de cocción
⑦	Tapa		

4 Uso del aparato

Antes del primer uso

- Saque todos los accesorios del recipiente interior y quite el material de embalaje de este.
- Limpie el aparato en profundidad antes de utilizarlo por primera vez (consulte el capítulo "Limpieza y mantenimiento").

Nota
<ul style="list-style-type: none">Asegúrese de que todas las piezas estén completamente secas antes de comenzar a usar el artefacto.

Indicaciones antes de cocinar (Fig. 2)

- Mida el arroz con la taza medidora proporcionada.
- Lave el arroz cuidadosamente.
- Coloque el arroz ya lavado en el recipiente interior.
- Agregue arroz y agua de acuerdo con la indicación de nivel de agua que está dentro del recipiente interior. Asegúrese de que no exceda el nivel máximo indicado, ya que puede causar que el agua se desborde.
- Presione el botón de apertura de la tapa para abrirla.
- Seque la superficie exterior del recipiente interior y, a continuación, colóquelo en la arrozera. Revise si el recipiente interior está adecuadamente conectado al calentador.
- Cierre la tapa de la arrozera y enchúfela a la toma de alimentación.

Nota
<ul style="list-style-type: none">No sobrepase el volumen indicado ni sobrepase el nivel máximo de agua indicado en el recipiente interior, ya que esto puede causar que la arrozera se desborde. El nivel marcado en el recipiente interior es solo una indicación. Siempre puede ajustar el nivel de agua para los distintos tipos de arroz y según su preferencia. Si el voltaje es inestable en el área donde vive, es posible que la arrozera se desborde. Además de seguir la indicación de nivel de agua, también puede agregar arroz y agua en una proporción 1:2 o como lo haría de forma normal cuando cocina arroz en una cocina a gas. Asegúrese de que la parte externa del recipiente interior está seca y limpia, y que no hay residuos ni materiales extraños en la placa de calentamiento o el interruptor magnético.

Cocción de arroz (Fig. 3)

- Siga los pasos de "Indicaciones antes de cocinar".
- Presione hacia abajo la palanca de control y se encenderá el indicador de cocción (**COOK**).
- Cuando la cocción termina, la palanca de control salta de manera automática y se apaga el indicador de cocción (**COOK**).
- La arrozera cambia al modo de conservación del calor automáticamente y se enciende el indicador de conservación del calor (**WARM**).

Especificaciones

Número de modelo	HD3007
Potencia de salida nominal	650 W
Capacidad nominal	5 L
Volumen de arroz (tazas)	1,8 L (de 1 a 7 tazas)

5 Limpieza y mantenimiento

Nota
<ul style="list-style-type: none">Siempre desenchufe la arrozera antes de limpiarla. Antes de limpiar la arrozera, espere a que se enfríe.

Interior

Dentro de la tapa exterior y el cuerpo principal:

- Limpie con un paño estrujado.
- Asegúrese de eliminar todos los residuos de comida adheridos a la arrozera.

Elemento de calefacción:

- Limpie con un paño estrujado.
- Retire los residuos de comida con un paño estrujado o un mondadientes.

Exterior

Superficie de la tapa exterior y parte externa del cuerpo principal:

- Limpie con un paño humedecido con agua y jabón.
- Para limpiar el panel de control utilice solo un paño suave y seco.
- Asegúrese de quitar todos los residuos de comida alrededor de los botones de control.

Accesorios

Espátula, recipiente interior, tapa desmontable de ventilación de vapor

- Sumérjalos en agua caliente y limpie con una esponja.

6 Ambiente

No tire el aparato junto con la basura normal del hogar al final de su vida útil; deposítelo en un punto de recogida oficial para su reciclado. De esta manera, ayudará a conservar el medio ambiente.

8 Solución de problemas

Si la arrozera no funciona correctamente o la calidad de los alimentos preparados en ella no es adecuada, consulte la tabla a continuación. Si no puede resolver el problema, comuníquese con el centro de atención al cliente de Philips de su país.

Problema	Solución
Las luces del panel no se encienden.	<p>Existe un problema de conexión. Revise si el cable de alimentación está conectado a la arrozera adecuadamente y si el enchufe está firmemente insertado en la toma de alimentación.</p> <p>La luz está dañada. Lleve el aparato al distribuidor Philips o a un centro de servicio autorizado por Philips.</p>
El arroz no está cocido.	<p>Es posible que no haya agua suficiente. Agregue más agua y cocíelo durante más tiempo.</p> <p>No presionó hacia abajo la palanca de control.</p> <p>Asegúrese de que no hay residuos extraños en el calentador y en el exterior del recipiente interior antes de encender la arrozera.</p> <p>El elemento de calefacción está dañado o el recipiente interior está deformado. Lleve la arrozera a su distribuidor Philips o a un centro de servicios autorizado por Philips.</p>
Cuando la cocción termina, la arrozera no cambia del modo de cocción al modo de conservación del calor.	El control de temperatura presenta fallas. Lleve el aparato al distribuidor Philips o a un centro de servicio autorizado por Philips.
Durante la cocción, la arrozera derrama agua.	Agregue arroz y agua de acuerdo con la indicación de nivel de agua en el interior del recipiente interior o como lo haría de forma normal cuando cocina arroz en una cocina a gas. Asegúrese de que no exceda el nivel máximo indicado, ya que puede causar que el agua se desborde.
El arroz tiene mal olor después de la cocción	Limpie el recipiente interior con un poco de detergente y agua tibia. <p>Después de cocinar, asegúrese de limpiar bien la tapa de ventilación de vapor; la tapa interior y el recipiente interior.</p>