

## Çevre

- Kullanım ömrü sonunda cihazı normal evsel atıklarınızla birlikte atmayın; bunun yerine, geri dönüşüm için resmi yetkililere verin. Bu sayede çevre korumasına yardımcı olursunuz (Şek. 9).

## Garanti ve Servis

Servise ya da daha fazla bilgiye ihtiyaç duyarsanız veya bir sorunla karşılaşırsanız, [www.philips.com.tr](http://www.philips.com.tr) adresindeki Philips İnternet sitesini ziyaret edin veya ülkenizde bulunan Philips Müşteri Merkezi ile iletişim kurun (telefon numarasını dünya çapında geçerli garanti belgesinde bulabilirsiniz). Ülkenizde bir Müşteri Merkezi yoksa, yerel Philips bayiine başvurun.

Register your product and get support at

[www.philips.com/welcome](http://www.philips.com/welcome)

HD2569



# PHILIPS



[www.philips.com](http://www.philips.com)

100% recycled paper  
100% papier recyclé

4222.005.0012.1

**Genel açıklamalar (Şek. 1)**

- A Kızartma kolu
- B Durdurma düğmesi
- C Kızartma ayarı
- D Buz çözme fonksiyonu
- E Kırntı tepsisi
- F Kordon saklama bölmesi

**Önemli**

Lütfen cihazı kullanmadan önce verilen talimatları okuyun ve ileride başvurmak için bu talimatları saklayın.

- ▶ Cihazı prize takmadan önce, cihazın tabanında belirtilen gerilimin yerel şebeke gerilimiyle uygunluğunu kontrol edin.
- ▶ Cihazı yalnızca toprak hatlı prize takın.
- ▶ Cihazın elektrik kordonu hasar görürse, tehlikeli bir duruma yol açmamak için, mutlaka yetkili bir Philips servisi veya Philips tarafından yetki verilmiş bir servis tarafından değiştirilmelidir.
- ▶ Cihazı ve elektrik kordonunu kesinlikle suya veya herhangi bir sıvıya batırmayın.
- ▶ Kullanım sonrasında, cihazı her zaman prizden çekin.
- ▶ Cihazı çocuklardan uzak tutun.
- ▶ Elektrik kordonunun cihazın bulunduğu yerden aşağıya sarkmamasına dikkat edin ve kordonun sıcak zeminlere değmemesine özen gösterin.
- ▶ Cihazı çalışırken yalnız bırakmayın. Ekmeğin yanabilmesi nedeniyle, cihazı perdelerin veya diğer yanabilir maddelerin altında veya yakınında veya duvar raflarının altında çalıştırmayın.
- ▶ Kızartma esnasında çok ısındıkları için, kızartma makinesinin metal kısımlarına dokunmayın. Sadece kontrol kollarına dokununuz ve cihazı plastik gövdesinden tutarak kaldırın.
- ▶ Ekmek kızartma cihazı ev kullanımı içindir ve sadece kapalı mekanlarda kullanılır.
- ▶ Yangın riskini ortadan kaldırmak için düzenli olarak kırntı tepsisini boşaltın. Kırntı tepsisini yerine doğru olarak yerleştirin.
- ▶ Eğer ekmek kızartma makinesinden duman veya alev çıktığını görürseniz derhal fişini prizden çekin.
- ▶ Eğer ekmek dilimleri ekmek kızartma makinesinin içinde sıkıştırsa, fişi prizden çekin; cihazın soğumasını bekleyin. Sonra sıkışan ekmek dilimlerini cihazdan dikkatlice çıkartın. Ekmekleri çıkartırken, cihazın ısıtıcı birimlerine zarar gelmemesi için bıçak gibi keskin aletler kullanmayın.
- ▶ Cihazı yalnız ekmek kızartmak için kullanın. Cihaza başka maddeler yerleştirmeniz durumunda tehlikeli durumlar söz konusu olabilir.
- ▶ Aşırı miktar yiyecekler ve folyoya sarılmış gıdalar ekmek kızartma makinesinin içine kesinlikle sokulmamalıdır. Aksi taktirde, yangına ve elektrik çarpmasına neden olabilir.
- ▶ Ekmek kızartma makinesini sıcak bir yüzey üzerine koymayın.

**İlk kullanımdan önce**

Ekmek kızartma makinesinin üzerinde etiket varsa çıkarın ve cihazın gövdesini nemli bir bezle silerek temizleyin.

Cihazı ilk kez kullanmadan önce, cihaza ekmek yerleştirmeden, iyi havalandırılmalı bir odada en yüksek ayarda birkaç kızartma işlemi yapmanızı tavsiye ediyoruz. Bu sayede, ısıtma elemanları üzerinde biriken tozlar yanacak ve ekmek kızartırken istenmeyen kokular çıkması önlenmiş olacaktır.

**Cihazın kullanımı**

- 1 Cihazı perde ve yanıcı materyallerden uzak, düz ve sabit bir zemine koyun. Fişini duvar prizine takın.
- ▶ Cihazın kordon boyunu alt kısımda bulunan kordon sarma bölümüne sararak ayarlayabilirsiniz (Şek. 2).

**Ekmek kızartma**

Cihazı kesinlikle çalışırken yalnız başına bırakmayın.

- 1 Cihaza bir veya iki dilim ekmek yerleştirin (Şek. 3).

- 2 İsteddiğiniz kızartma ayarını seçin. (Şek. 4)

Hafif kızarmış ekmek için düşük ayarı (1-2) ve iyi kızarmış ekmek için yüksek ayarı (5-7) seçin. Donmuş ekmekleri kızartmak için buz çözme fonksiyonunu ❄ (istenen kızartma derecesine bağlı olarak 6 ve 7 numaralı ayarlar) seçin.

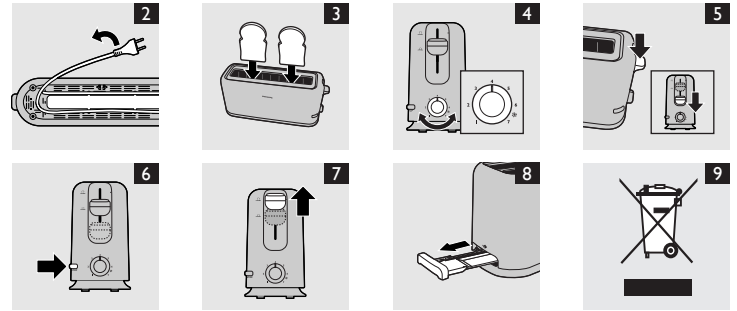
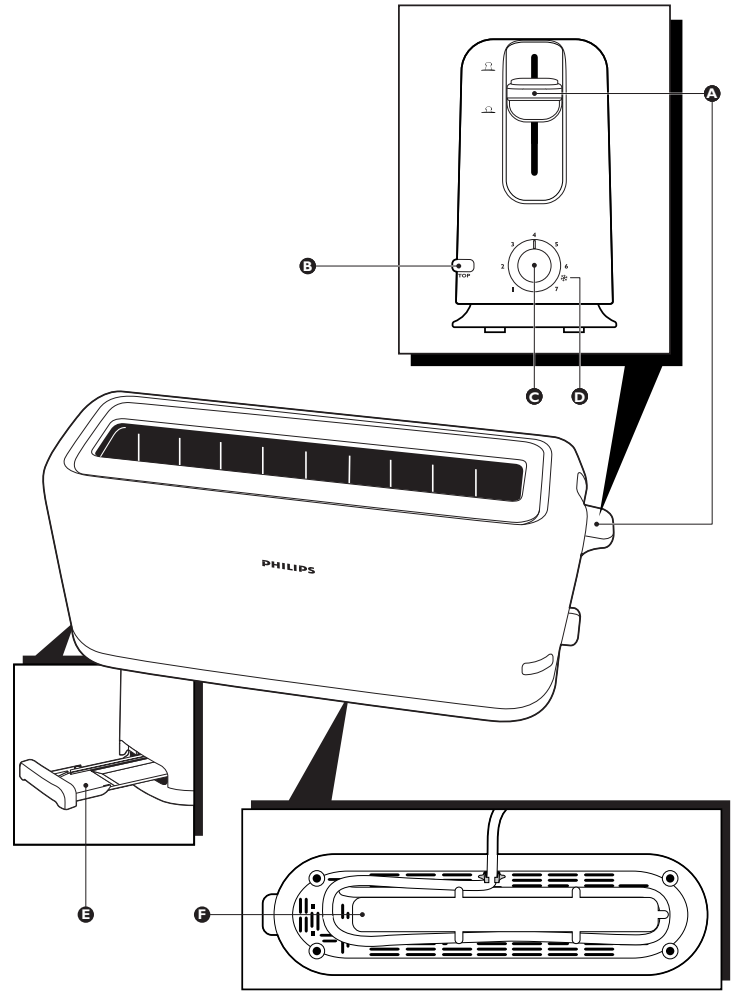
- 3 Kızartma kolunu aşağıya indirerek cihazı çalıştırın. (Şek. 5)

Cihazın fişi prize takılı olduğunda yandaki kol aşağıda kalacaktır.

**Ekmek kızartma makinesi çalışırken metal kısımları ısınacağından, elinizin değmemesi için dikkatli olun.**

- 4 Ekmekler kızardığında, otomatik olarak fırlayacak ve ekmek kızartma makinesi kapanacaktır.

- ▶ Ekmek kızartma makinesi otomatik olarak kapanır. Ekmek kızartma makinesinin üzerinde bulunan STOP (durdurma) düğmesine basarak,



kızartma işlemi istediğiniz zaman durdurup ekmekleri dışarı alabilirsiniz (Şek. 6).

- ▶ Küçük parçaları içinden çıkarmak için kolu biraz daha yukarı hareket ettirin (Şek. 7).
- ▶ Eğer ekmek dilimleri ekmek kızartma makinesinin içinde sıkıştırsa, fişi prizden çekin; cihazın soğumasını bekleyin. Sonra sıkışan ekmek dilimlerini cihazdan dikkatlice çıkartın. Ekmekleri çıkartırken, cihazın ısıtıcı birimlerine zarar gelmemesi için bıçak gibi keskin aletler kullanmayın.

**Temizleme**

- 1 Cihazı prizden çıkartın.
- 2 Cihazın soğumasını bekleyin.
- 3 Cihazı nemli bezle silerek temizleyin. Aşındırıcı temizlik maddeleri kullanmayın.

**Asla cihazı suya batırmayın.**

- 4 Kırntı tepsisini cihazdan çekip çıkarın ve kalan kırntıları temizleyin (Şek. 8).

Kırntıları temizlemek için cihazı kesinlikle baş aşağı çevirmeyin ve sallamayın.

- 5 Kordonu cihazın tabanındaki braketlerin çevresine sarın. (Şek. 2)