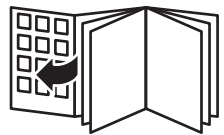


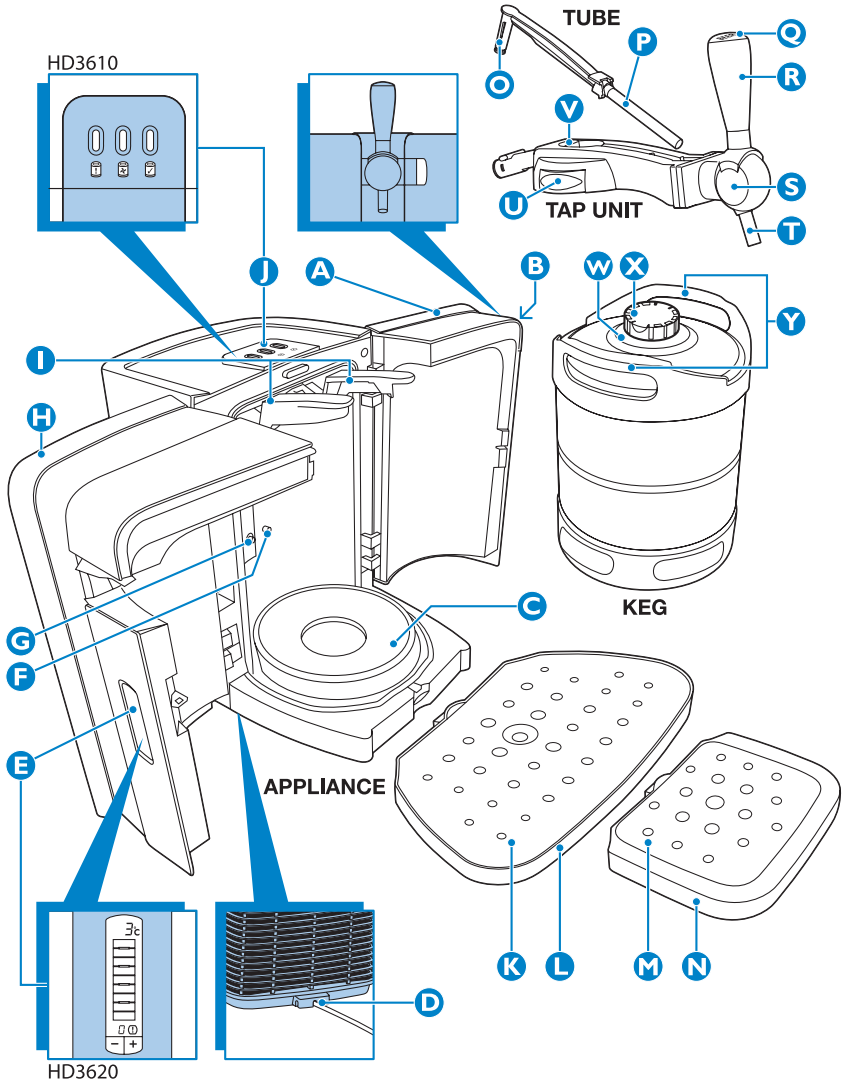
Register your product and get support at  
[www.philips.com/welcome](http://www.philips.com/welcome)

HD3620, HD3610



**PHILIPS**





## Introducción

Enhorabuena por adquirir su nuevo PerfectDraft. De ahora en adelante puede disfrutar del sabor perfecto de cerveza de barril recién servida y fría. El sistema mantiene la cerveza fresca y exactamente a la temperatura correcta para que pueda servirse una cerveza fría siempre que le apetezca. Existen varias marcas de cerveza disponibles para este sistema. Puede encontrar las marcas de cerveza disponibles en su país en la caja del sistema PerfectDraft (también puede consultar el capítulo "Proveedores de barriles" al final del manual de usuario). Puede visitar nuestro sitio Web en [www.perfectdraft.com](http://www.perfectdraft.com) para obtener más información. Este manual de usuario le ofrece las instrucciones para utilizar el sistema PerfectDraft.

## Descripción general (fig. 1)

- A** Puerta derecha
- B** Botón de liberación
- C** Placa de refrigeración
- D** Recogecable
- E** Pantalla LCD: indicación de temperatura, nivel y estado óptimo de la cerveza (sólo modelo HD3620)
- F** Sensor de barril
- G** Sensor de temperatura
- H** Puerta izquierda
- I** Palancas de bloqueo
- J** Pilotos indicadores LED para indicar el estado del aparato (sólo modelo HD3610)
- K** Cubierta de la bandeja de goteo (HD3620)
- L** Bandeja de goteo (HD3620)
- M** Cubierta de la bandeja de goteo (HD3610)
- N** Bandeja de goteo (HD3610)

### Unidad del tubo (se suministra con el barril)

- O** Conector del tubo
- P** Tubo

### Unidad del grifo

- Q** Medallón
- R** Palanca del grifo
- S** Grifo
- T** Boquilla
- U** Botones de liberación
- V** Botón de liberación del tubo

### Barril

- W** Pieza superior de conexión
- X** Tapa protectora
- Y** Asas

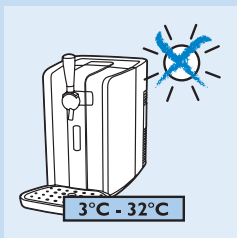
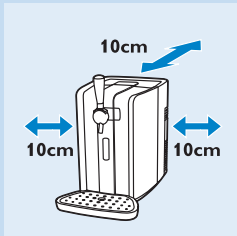
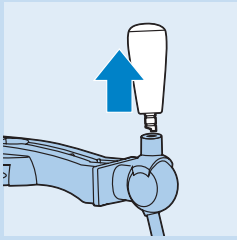
## Importante

Antes de usar el aparato, lea atentamente este manual de usuario y consérvelo por si necesitara consultarlo en el futuro.

## El aparato

### Advertencia

- Si el cable de alimentación está dañado, debe ser sustituido por Philips o por un centro de servicio autorizado por Philips, con el fin de evitar situaciones de peligro.
- Antes de enchufar el aparato, compruebe si el voltaje indicado en la parte inferior del mismo se corresponde con el voltaje de red local.
- No utilice el aparato si la clavija, el cable o el propio aparato están dañados.
- Este aparato no debe ser usado por personas (adultos o niños) con su capacidad física, psíquica o sensorial reducida, ni por quienes no tengan los conocimientos y la experiencia necesarios, a menos que sean supervisados o instruidos acerca del uso del aparato por una persona responsable de su seguridad.
- Asegúrese de que los niños no jueguen con este aparato.
- No cubra el aparato (por ejemplo, con una toalla) para evitar que se sobrecaliente.
- Este aparato es para uso en interiores. No lo utilice al aire libre.
- No es conveniente que instale el aparato en una zona donde se pueda utilizar agua a presión.



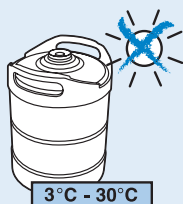
### Precaución

- Mantenga el aparato fuera del alcance de los niños. Puede quitar el asa para una mayor seguridad.
- Coloque el aparato en una superficie horizontal, uniforme y estable. Deje por lo menos 10 cm de espacio libre alrededor del aparato para obtener un mejor rendimiento.
- En un entorno con una temperatura ambiente de 23 °C, un barril sin enfriar tardará entre 12 y 15 horas en enfriarse a la temperatura ideal para beber (3 °C). En lugares con una temperatura ambiente más alta, el barril tardará más en enfriarse.
- Cuando utilice el aparato en lugares por encima de 32 °C (modelo HD3620) o 30 °C (modelo HD3610), la temperatura de la cerveza puede sobrepasar los 3 °C. Cuando la temperatura disminuya por debajo de 32 °C, la temperatura de la cerveza volverá a descender hasta llegar a 3 °C.
- No exponga el aparato a la luz solar directa.
- Limpie siempre el aparato antes de guardarlo durante un largo periodo de tiempo. Asegúrese de enjuagar la unidad del grifo a fondo. Los restos de cerveza pueden causar problemas al instalar la unidad del grifo en el barril.
- No levante el aparato mediante la palanca del grifo.

## El barril

### Advertencia

- Nunca guarde el barril en el congelador. La congelación puede dañar seriamente el barril.



- Para evitar el riesgo de explosión, no exponga el barril a la luz solar directa ni a temperaturas superiores a 30 °C.
- El barril está a presión. No quite la pieza superior de conexión ni perforo el barril con un objeto afilado.

### Precaución

- Lea siempre y siga las instrucciones y advertencias de seguridad del barril antes de instalarlo en el aparato.
- No sacuda el barril.
- Si el barril está abierto, guárdelo a la temperatura adecuada dejándolo dentro del aparato. Asegúrese de que el aparato está encendido. Si apaga el aparato porque no va a utilizarlo durante un largo periodo de tiempo (por ejemplo, unas vacaciones), extraiga siempre el barril abierto del aparato y guárdelo en la nevera. Una vez que un barril ha sido abierto, la cerveza permanecerá en buen estado durante 30 días.
- Compruebe siempre la fecha de caducidad del barril cuando lo compre y antes de instalarlo.
- No utilice el barril si la pieza superior de conexión está dañada. En ese caso, la unidad del grifo no encajará en ella.
- Los barriles sin abrir se mantienen mejor si se guardan a una temperatura estable. Cuanto más frío sea el lugar donde almacena el barril, mejor.
- Presión máxima de funcionamiento: 1,5 bares.
- Utilice el barril sólo con los modelos HD3620/HD3610/HD3600 de PerfectDraft. No conecte otros equipos al barril.
- No utilice barriles de aquellos proveedores que no sean mencionados en este manual de usuario (consulte el capítulo "Proveedores de barriles").
- No utilice barriles dañados en este aparato, ya que podría dañarlo. Si el barril está dañado, llévelo inmediatamente a la tienda donde lo compró.
- Los barriles no se pueden apilar.



### Campos electromagnéticos (CEM)

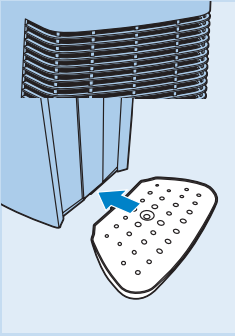
Este aparato Philips cumple todos los estándares sobre campos electromagnéticos (CEM). Si se utiliza correctamente y de acuerdo con las instrucciones de este manual, el aparato se puede usar de forma segura según los conocimientos científicos disponibles hoy en día.

### Antes de utilizarlo por primera vez

#### Instalación del aparato

- 1** Coloque el aparato en una superficie horizontal, uniforme y estable. Deje por lo menos 10 cm de espacio libre alrededor del aparato para obtener un mejor rendimiento.

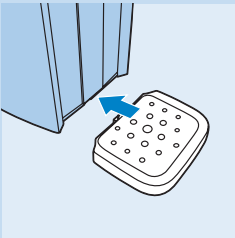
*Nota: No coloque el aparato en un lugar donde quede expuesto a la luz solar directa o a altas temperaturas (por ejemplo, cerca de una cocina o de un horno).*



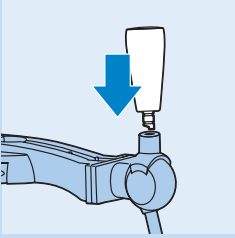
**2** Para guardar el cable sobrante, colóquelo en el compartimento de almacenamiento que se encuentra en la parte posterior del aparato.

**3** Enchufe el aparato a la red.

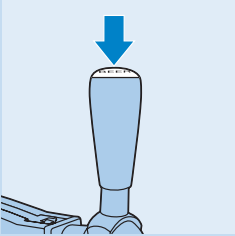
**4** HD3620: Instale la bandeja de goteo.



**5** HD3610: Instale la bandeja de goteo.



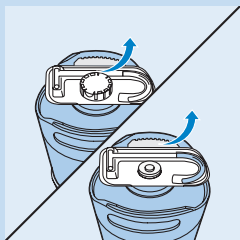
**6** Conecte la palanca del grifo.



**7** Coloque el medallón que desee en la parte superior de la palanca.

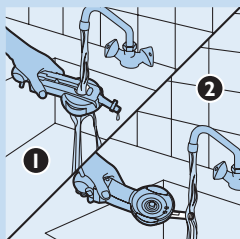
## Preparación para su uso

## Cómo acoplar la unidad del grifo en el barril

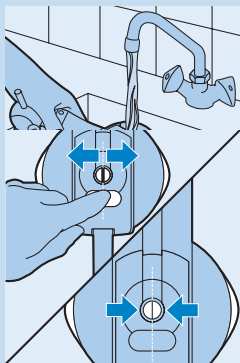


Antes de colocar la unidad del grifo en el barril e insertar el tubo, límpiela siempre con agua y, si fuera necesario, con un poco de detergente líquido.

**1** Quite la tapa protectora y el tubo del barril.



**2** Si procede, quite el conector del tubo y el tubo de la unidad del grifo. Enjuague con agua la unidad del grifo, el orificio de conexión del tubo (1) y la conexión al cuerpo del aparato (2). Si fuera necesario, utilice un poco de detergente líquido.

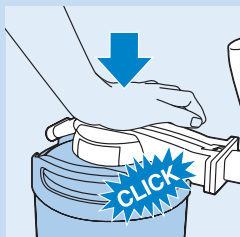


**3** A continuación, ponga la unidad del grifo al revés y enjuague la conexión del barril situada en el fondo de la unidad del grifo.

Es esencial que todas las piezas de goma de la unidad del grifo estén húmedas antes de colocar la unidad del grifo en el barril.

**4** Compruebe si el botón de liberación del tubo funciona correctamente. Cuando pulse el botón azul de liberación del tubo, los dos cierres de sujeción situados en la abertura se tienen que mover.

*Nota: Si los cierres de sujeción no se mueven al pulsar el botón azul de liberación del tubo, vuelva a enjuagar bajo el grifo el orificio de conexión del tubo.*

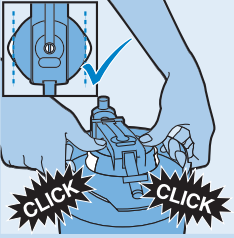


**5** Coloque la unidad del grifo en la pieza superior de conexión del barril empujándolo hacia abajo firmemente ("clíc").

Cuando haya montado la unidad del grifo correctamente, oirá dos clics de forma sucesiva.

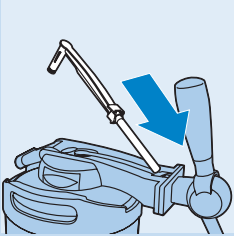
*Consejo: Si puede mover el brazo de la pieza superior de conexión libremente hacia arriba y hacia abajo, significa que la unidad del grifo está colocada correctamente en el barril.*



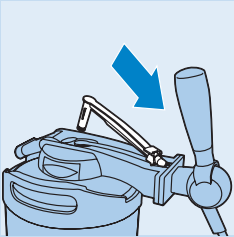


- 6** Asegúrese de que los botones de liberación situados a ambos lados de la unidad del grifo sobresalen al mismo nivel en ambos lados. De lo contrario, pulse los botones de liberación de ambos lados con los pulgares hasta que oiga uno o dos clics de forma sucesiva.

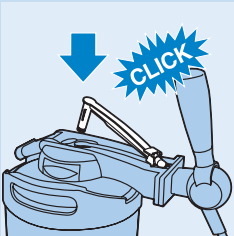
### Cómo colocar el tubo en la unidad del grifo



- 1** Inserte el tubo flexible en el grifo.



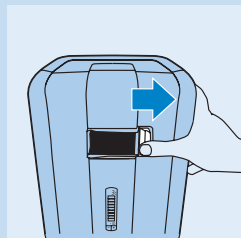
- 2** Deslice los salientes del conector del tubo por debajo de los puntos de bisagras.



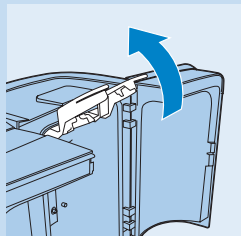
- 3** Empuje el conector del tubo hacia la abertura de la unidad del grifo ("clic").

### Cómo colocar el barril en el aparato

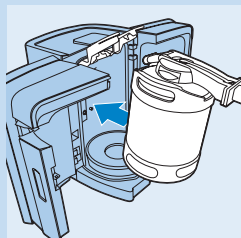
Nunca coloque el barril en el aparato si no ha montado la unidad del grifo y el tubo correctamente. Consulte las secciones "Cómo acoplar la unidad del grifo en el barril" y "Cómo colocar el tubo en la unidad del grifo" en este capítulo.



**1** Deslice el botón de liberación hacia la derecha para abrir las puertas.

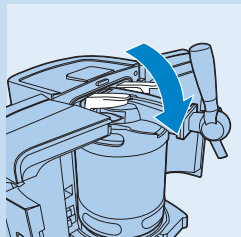


**2** Levante por completo las dos palancas azules de bloqueo.



**3** Incline ligeramente hacia delante el barril con la unidad del grifo colocada y póngalo en el aparato.

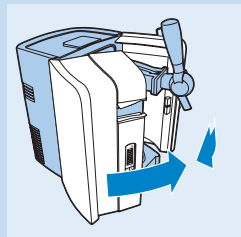
- Coloque primero el barril en la placa de refrigeración del aparato.
- A continuación coloque el barril en posición vertical deslizando la unidad del grifo entre las palancas azules de bloqueo.



**4** Empuje hacia abajo las palancas azules de bloqueo hasta que estén en posición horizontal.

Si no puede colocar las palancas de bloqueo en posición horizontal, significa que no ha colocado el barril en el aparato en la posición correcta. Quite el barril y vuelva a seguir los pasos 1-3.

- Después de instalar el barril (incluso la primera vez), la bomba se pone en marcha durante unos pocos segundos.



**5** Cierre las puertas.

*Nota: Si la bomba se pone en marcha con frecuencia cuando no está sirviendo cerveza, vuelva a instalar el barril o repita las instrucciones de la sección “Cómo acoplar la unidad del grifo en el barril” en este capítulo.*

## Enfriamiento

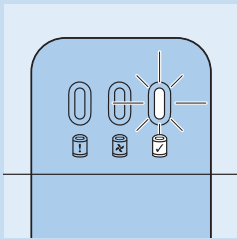
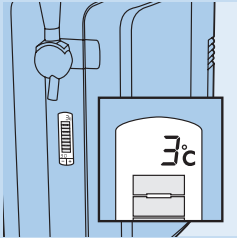
Después de instalar el barril, el aparato comienza automáticamente a enfriarlo.

*Nota: A una temperatura ambiente de 23 °C, un barril sin enfriar tarda entre 12 y 15 horas en enfriarse.*

*Consejo: Si desea servir cerveza poco después de colocar el barril en el aparato, enfríelo previamente en la nevera en posición vertical durante un rato antes de instalarlo.*

Para obtener más consejos, consulte el capítulo “Solución de problemas”.

- 1 Espere hasta que la cerveza haya alcanzado la temperatura correcta para beber.
- HD3620: La temperatura se muestra en la pantalla en color verde (consulte la sección “Pantalla LCD” en este capítulo).
- HD3610: El piloto de temperatura se ilumina en color verde (consulte la sección “Pilotos indicadores LED” en este capítulo).



## Pantalla LCD (sólo modelo HD3620)

- La pantalla muestra la temperatura, el nivel y el estado óptimo de la cerveza.

### Indicación de temperatura

Espere hasta que la temperatura del barril haya descendido por debajo de 4 °C antes de empezar a servir la cerveza. La temperatura ideal para beber es 3 °C.

El color de la temperatura mostrado le indica si la cerveza ha alcanzado la temperatura correcta para beber:

- Rojo = la temperatura de la cerveza todavía no es ideal para el consumo (está por encima de 4 °C). Puede producirse demasiada espuma de cerveza.
- Verde = la cerveza ha alcanzado la temperatura correcta para el consumo (4 °C o menos).

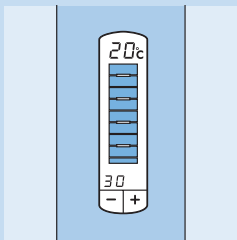
### Indicación de nivel

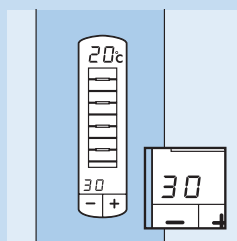
La indicación de nivel amarilla-naranja en la pantalla indica en ocho pasos la cantidad de cerveza que queda en el barril.

*Nota: Si utiliza vasos de 20 cl, podrá servir aproximadamente 30 vasos de cerveza con un solo barril. Si utiliza vasos de 33 cl, podrá servir aproximadamente 18 vasos.*

### Indicador de estado óptimo

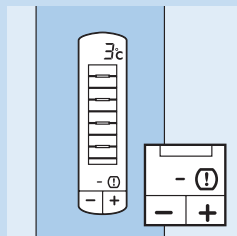
El indicador de estado óptimo le indica durante cuánto tiempo permanecerá la cerveza en buen estado.





- Cuando coloca un nuevo barril en el aparato, el indicador de estado óptimo muestra que la cerveza del barril permanecerá en buen estado durante 30 días. El indicador realiza una cuenta atrás desde 30 a 0 días.
- Una vez que el barril ha sido abierto, la cerveza permanecerá en buen estado durante 30 días, siempre que el barril se deje guardado en el aparato.

Asegúrese de que el aparato esté encendido todo el tiempo.



- Después de 30 días, la pantalla indicará que el barril debe ser reemplazado. En la pantalla aparecerán un guión y un signo de exclamación.

### Adaptación del indicador de estado óptimo

- Si desea apagar el aparato durante un largo período de tiempo (por ejemplo, unas vacaciones), guarde el barril abierto en el frigorífico. Desconecte la unidad del grifo, enjuague la parte superior del barril y el tubo y guarde el tubo junto con el barril en el frigorífico.

**Anote siempre la fecha y el número de días que la cerveza del barril seguirá estando en estado óptimo en el barril (consulte el número de días en la pantalla).**

- Cuando vuelva a instalar el barril abierto, puede poner el indicador de estado óptimo en el número correcto de días con los botones - y +.

*Consejo: Para calcular el número correcto de días, compare la fecha actual con la fecha escrita en el barril y reste el número de días durante los que el barril ha estado en el frigorífico al número que escribió en el barril cuando lo guardó.*

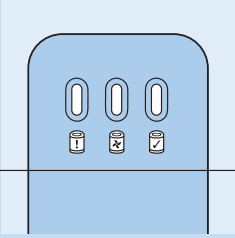
**Antes de volver a instalar el barril abierto, limpie la unidad del grifo y el tubo otra vez. Compruebe también si se han formado depósitos de suciedad en la parte superior del barril. En ese caso, no utilice el barril abierto, utilice uno nuevo.**

### Otras indicaciones

Aparte del nivel de cerveza y de la temperatura, la pantalla le ofrece la siguiente información:

- Guión verde sin ninguna indicación de nivel visible = la unidad del grifo no está colocada en el barril.
- Guión rojo sin ninguna indicación de nivel visible = no hay ningún barril instalado.
- Guión rojo o verde con luz intermitente de fondo amarilla-naranja = la unidad del grifo y/o el tubo no están colocados correctamente. Quite el barril y compruebe si la unidad del grifo y el tubo están colocados correctamente. Consulte las secciones "Cómo acoplar la unidad del grifo en el barril" y "Cómo colocar el tubo en la unidad del grifo" en el capítulo "Preparación para su uso". Si esto no funciona, pruebe con otro barril y con un nuevo tubo.

## Pilotos indicadores LED (sólo modelo HD3610)



- Hay tres pilotos indicadores en la parte superior del aparato que muestran el estado del aparato.
- Piloto indicador rojo = el aparato está encendido y se tiene que instalar un barril.
- Piloto indicador naranja = el aparato está enfriando el barril y éste todavía no ha alcanzado la temperatura correcta para beber.
- Piloto indicador verde = la cerveza ha alcanzado la temperatura correcta para beber y está lista para ser servida.

### Otras indicaciones

- Piloto indicador rojo parpadeando = la unidad del grifo y/o el tubo no están colocados correctamente.

## Cómo servir una cerveza perfecta

Siga las instrucciones siguientes para servir una cerveza perfecta.

### Cómo limpiar los vasos de cerveza

Utilice siempre vasos de cerveza limpios cuando vaya a servir cerveza.

**1** Lave los vasos con cuidado con agua caliente y un poco de detergente líquido.

**2** Enjuague los vasos a fondo con agua fría del grifo.

De esta manera, eliminará todos los restos de grasa y jabón, lo que le permitirá servir una cerveza con una cantidad óptima de espuma.

**3** Sujete los vasos boca abajo a la luz para comprobar que no tengan restos de grasa ni de jabón.

Los vasos estarán limpios cuando el agua corra por su superficie de manera uniforme, sin que aparezca cualquier mancha.

*Consejo: Si limpia los vasos de cerveza en el lavavajillas, no utilice un producto de aclarado. Los restos de productos de aclarado pueden romper la espuma de la cerveza.*

### Cómo verter cerveza

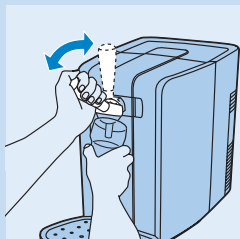
**1** Conseguirá los mejores resultados si vierte la cerveza en un vaso frío, limpio y húmedo.

*Nota: Si el vaso está frío, la espuma de la cerveza será más estable. También mantendrá la cerveza recién servida en buen estado durante más tiempo y ayudará a conservar el gas.*

*Nota: Para obtener la mejor cerveza de barril, limpie y enjuague siempre los vasos usados antes de volver a utilizarlos. Esto evitará que los restos de espuma de la cerveza anteriormente servida originen demasiada espuma en la cerveza recién servida.*

*Nota: Si no ha servido cerveza durante más de una semana, se recomienda dejar que fluya la cerveza en un vaso durante 1 segundo. Después, enjuague el vaso con agua fría antes de llenarlo con cerveza reciente.*

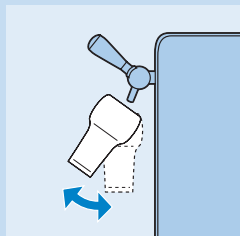
**2** Sujete el vaso por la parte inferior o por el centro para asegurarse de que permanece limpio.



**3** Abra el grifo con un movimiento rápido y suave.

La cerveza sólo fluye correctamente en el vaso si el grifo está completamente abierto. Si el grifo sólo está abierto hasta la mitad, la cerveza saldrá por el mismo de forma forzada haciendo que se origine más espuma.

Deje que la cerveza fluya hacia el interior del vaso.



**4** Para variar el tamaño de la espuma de cerveza, varíe el ángulo con el que sujeta el vaso bajo la boquilla y varíe la distancia entre el vaso y la boquilla.

Cuanto más vertical y más cerca de la boquilla sujete el vaso, más espuma obtendrá.

*Nota: No permita que el extremo de la boquilla toque el vaso de cerveza, la cerveza ni la espuma. Cualquier resto de cerveza presente en la boquilla afectará a la formación de espuma de cerveza.*

**5** Mueva lentamente el vaso hasta la posición vertical mientras vierte la cerveza.

**6** Llene el vaso hasta que la espuma casi se derrame sobre el borde del mismo.

**7** Cierre el grifo con un movimiento suave.

*Nota: La bomba puede ponerse en marcha.*

**8** Europa (menos Alemania y Reino Unido): para obtener un mejor resultado, elimine el exceso de espuma del vaso pasando una paleta sobre el borde del mismo en un ángulo de 45° con un movimiento suave.

*Nota: Nunca deje la paleta sobre la encimera, colóquela en un vaso limpio con agua fría o enjuáguela enseguida. Pase la paleta sobre el vaso sólo una vez, de lo contrario empeorará la calidad de la espuma de cerveza.*

► Ahora ya tiene una cerveza de barril perfecta.

### Cómo servir una cerveza recién vertida

**1** Seque el fondo del vaso pasándolo sobre un paño.

**2** Utilice un posavasos de cerveza limpio para su invitado.

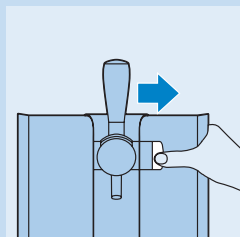
**3** Sujete el vaso por el centro y coloque la cerveza sobre el posavasos. Asegúrese de que el logotipo de la marca de cerveza (si está presente en el vaso) quede mirando hacia su invitado.

### 3 tradiciones diferentes para verter cerveza

Paso	Estilo europeo (excepto Alemania y Reino Unido)	Estilo alemán	Estilo británico
1	Enjuague un vaso y deje que escurra.	Enjuague un vaso y deje que escurra.	Enjuague un vaso y deje que escurra.
2	Sujete el vaso junto a la abertura de la boquilla.	Sujete el vaso debajo de la abertura de la boquilla en un ángulo de aproximadamente 45 °C.	Sujete el vaso debajo de la abertura de la boquilla en un ángulo de aproximadamente 45 °C.
3	Abra el grifo completamente con un movimiento suave.	Abra el grifo completamente con un movimiento suave.	Abra el grifo completamente con un movimiento suave.
4	Mueva el vaso por debajo de la boquilla en un ángulo de aproximadamente 45 °C y deje que la cerveza fluya hacia el interior del vaso.	Deje que la cerveza fluya hacia el interior del vaso.	Deje que la cerveza fluya hacia el interior del vaso.
5	No permita que la boquilla toque el vaso, la cerveza ni la espuma.	No permita que la boquilla toque el vaso, la cerveza ni la espuma.	No permita que la boquilla toque el vaso, la cerveza ni la espuma.
6	El ángulo en que usted sujeta el vaso mientras vierte cerveza determina el tamaño final de la espuma. Cuanto más vertical sujete el vaso, más alta será la espuma.	El ángulo en que usted sujeta el vaso mientras vierte cerveza determina el tamaño final de la espuma. Cuanto más vertical sujete el vaso, más alta será la espuma.	El ángulo en que usted sujeta el vaso mientras vierte cerveza determina el tamaño final de la espuma. Cuanto más vertical sujete el vaso, más alta será la espuma.
7	Llene el vaso hasta que la cerveza casi se derrame sobre el borde del mismo.	a. Deje que la cerveza fluya en el vaso hasta que contenga dos tercios de cerveza y un tercio de espuma.  b. Cierre el grifo y baje el vaso durante 1 minuto para permitir que la espuma se asiente.  c. Repita los pasos 2 a 6 y llene el vaso hasta el borde.	Llene el vaso hasta que la cerveza casi se derrame sobre el borde del mismo.

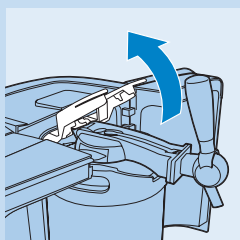
Paso	Estilo europeo (excepto Alemania y Reino Unido)	Estilo alemán	Estilo británico
8	Cierre el grifo con un movimiento suave.	Cierre el grifo con un movimiento suave.	Cierre el grifo con un movimiento suave.
9	a. Separe el vaso de la boquilla para evitar que caigan gotas de cerveza en la espuma.  b. Retire la espuma que sobrepase el borde del vaso pasando una paleta sobre el borde del mismo en un ángulo de 45°.	Separe el vaso de la boquilla para evitar que caigan gotas de cerveza en la espuma.	Separe el vaso de la boquilla para evitar que caigan gotas de cerveza en la espuma.
10	Ahora la cerveza está lista para ser servida.	Ahora la cerveza está lista para ser servida.	Ahora la cerveza está lista para ser servida.

### Cómo reemplazar el barril

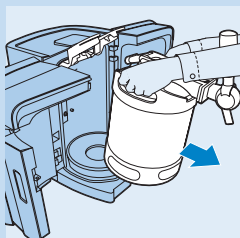


Sabrás que el barril está vacío cuando sólo salga espuma por la boquilla y nada de cerveza. Sólo modelo HD3620: la pantalla también indica que el barril está vacío.

**1** Pulse el botón de liberación hacia la derecha para abrir las puertas. Asegúrese de abrir las puertas completamente.



**2** Levante las palancas de bloqueo azules completamente.



**3** Incline el barril hacia usted con la unidad del grifo montada y sáquelo del aparato.





- 4 Pulse los botones de liberación situados a ambos lados de la unidad del grifo (1). La unidad del grifo se suelta del barril con un clic y la puede extraer (2).

Tiene que quitar la unidad del grifo del barril antes de reemplazar el tubo. Siempre que instale un nuevo barril, reemplace el tubo. Nunca utilice el mismo tubo durante más de 30 días.

- 5 Consulte el capítulo “Preparación para su uso” para obtener instrucciones sobre cómo colocar la unidad del grifo en el barril y cómo colocar el barril en el aparato.

## Limpieza

Limpie el aparato cuando reemplace el barril o cuando vaya a guardarlo durante un largo periodo de tiempo.

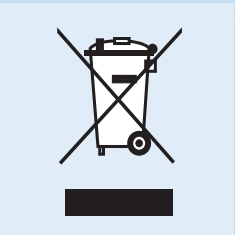
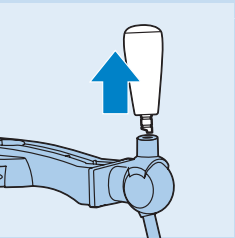
No utilice estropajos, agentes abrasivos ni líquidos agresivos, como gasolina o acetona, para limpiar el aparato.

- 1 Desenchufe siempre el aparato antes de limpiarlo.
- 2 Limpie la parte exterior con un paño húmedo.
- 3 Limpie siempre la unidad del grifo tal como se describe en el capítulo “Cómo reemplazar el barril” para evitar que se formen restos de cerveza pegajosos.
- 4 Quite y desmonte la bandeja de goteo y la cubierta de la bandeja de goteo.
- 5 Para quitar la palanca del grifo, tire de ella para sacarla del grifo.
- 6 Limpie la unidad del grifo, la bandeja de goteo y la cubierta de la bandeja de goteo con agua caliente y, si fuera necesario, con un poco de detergente líquido.

El agua caliente puede causar quemaduras. Compruebe siempre que el agua no esté demasiado caliente antes de limpiar estas piezas debajo del grifo.

Sólo la bandeja de goteo, la cubierta de la bandeja de goteo y la boquilla son resistentes al lavavajillas.

## Medio ambiente



- Al final de su vida útil, no tire el aparato junto con la basura normal del hogar. Llévelo a un punto de recogida oficial para su reciclado. De esta manera ayudará a conservar el medio ambiente.

## Cómo retirar el elemento de refrigeración

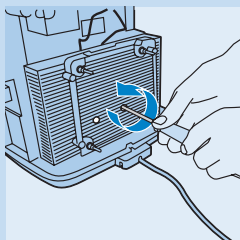
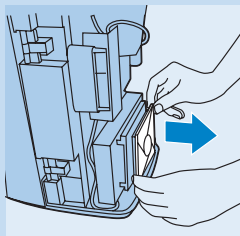
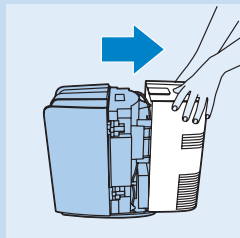
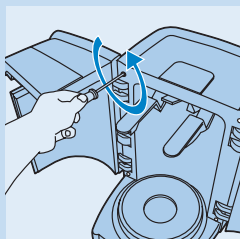
El elemento de refrigeración situado en el interior del aparato contiene una sustancia que puede contaminar el medio ambiente. Por lo tanto, debe retirar el elemento de refrigeración antes de desechar el aparato. También puede llevar o enviar el aparato a un centro de servicio de Philips. El personal del mismo extraerá el elemento de refrigeración y se deshará de él de forma no perjudicial para el medio ambiente.

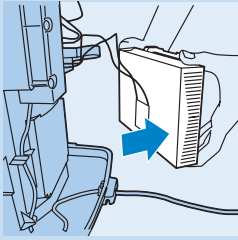
**Retire el elemento de refrigeración únicamente cuando vaya a desechar el aparato.**

**Tenga cuidado con la pasta del elemento de refrigeración y con las piezas adyacentes. Si esta pasta entra en contacto con su ropa, dejará manchas permanentes.**

Retire el elemento de refrigeración tal como se indica a continuación:

- 1** Desenchufe el aparato.
- 2** Deslice el botón de liberación hacia la derecha para abrir las puertas. Hay dos orificios cerca de las bisagras de las puertas que hay a ambos lados.
- 3** Quite los cuatro tornillos que hay en estos orificios con un destornillador.
- 4** Quite la cubierta posterior del aparato.
- 5** Extraiga el ventilador del aparato.
  - ▶ Ahora verá una placa de aluminio con aletas y con dos orificios para tornillos.





- 7** Retire la placa de aluminio.
  - ▶ Después de retirar la placa de aluminio, verá una placa blanca de aproximadamente 4 x 4 cm, se trata del elemento de refrigeración en sí.
- 8** Coloque el extremo del destornillador contra uno de los lados del elemento de refrigeración y empuje el elemento de refrigeración para extraerlo de la parte posterior de la placa de aluminio.
- 9** Corte los cables conectados al elemento de refrigeración.

No conecte el aparato a la red eléctrica una vez extraído el elemento de refrigeración.

Nunca vuelva a montar el elemento de refrigeración una vez que lo haya extraído.

- 10** Entregue el elemento de refrigeración en un punto de recogida oficial para residuos químicos.

### Garantía y servicio

Si necesita información o si tiene algún problema, póngase en contacto con nosotros en línea ([www.philips.com](http://www.philips.com)) o llame al centro de atención al cliente de PerfectDraft. Su número de teléfono es 078-250159 (Bélgica), 01801-324000 (Alemania) o 0900-2224222 (Países Bajos).

Cuando lleve el aparato a su distribuidor o a un centro de servicio Philips para la determinación de la causa del problema, lleve también el tubo y el barril.

### Restricciones de la garantía

Su garantía quedará anulada si:

- no utiliza el aparato según las instrucciones de este manual de usuario.
- utiliza barriles dañados en este aparato.
- no instala los barriles según las instrucciones de este manual de usuario.
- utiliza barriles de proveedores distintos a los que se mencionan en este manual de usuario.

- ▶ Los barriles y los tubos no están cubiertos por esta garantía.

### Guía de resolución de problemas

Si no puede resolver su problema con la información que le facilitamos más abajo, póngase en contacto con nosotros en línea ([www.philips.com](http://www.philips.com)) o llame al centro de atención al cliente de PerfectDraft, cuyos números de teléfono son: 078-250159 (Bélgica), 01801-324000 (Alemania) o 0900-2224222 (Países Bajos).

#### Problema

#### Solución

#### El aparato en general

No se pueden cerrar las puertas.

Antes de cerrar las puertas, asegúrese de empujar hacia abajo las palancas azules de bloqueo que están en posición horizontal.

Problema	Solución
	Asegúrese de que el tubo está colocado correctamente en la unidad del grifo y de que la palanca del grifo está en posición vertical. Consulte la sección "Cómo colocar el tubo en la unidad del grifo" en el capítulo "Preparación para su uso".
	Asegúrese de que la unidad del grifo está colocada correctamente en el barril.
Hay escarcha en el barril o en el aparato.	Desenchufe el aparato y deje que el barril o el aparato se descongelen. Seque el aparato o el barril con un paño.
	Asegúrese de que las puertas están cerradas correctamente. Para obtener instrucciones sobre cómo cerrar las puertas, consulte la sección "Cómo colocar el barril en el aparato" en el capítulo "Preparación para su uso". Es normal que haya un poco de escarcha en la parte posterior del barril.
El aparato gotea cerveza.	Asegúrese de que la unidad del grifo y el tubo están colocados correctamente (consulte las secciones "Cómo colocar el barril en el aparato" y "Cómo colocar el tubo en la unidad del grifo" en el capítulo "Preparación para su uso").
	Retire la unidad del grifo y el tubo y vuelva a instalarlos. Si el problema persiste, póngase en contacto con el centro de atención al cliente de PerfectDraft de su país para obtener un nuevo tubo.
El aparato emite un sonido.	Debido a que el aparato enfría constantemente, el ventilador funciona continuamente.
	La bomba puede ponerse en marcha mientras vierte cerveza para mantener la presión correcta. Cuando no esté vertiendo cerveza, la bomba también se pondrá en marcha de vez en cuando para mantener el aparato a la presión correcta.
	Si el aparato emite un silbido, puede que la unidad del grifo no esté conectada correctamente al barril. Asegúrese de enjuagar la unidad del grifo a fondo. Es esencial que todas las piezas de caucho de la unidad del grifo estén húmedas antes de montar la unidad del grifo en el barril.
La bomba se pone en marcha con frecuencia cuando no estoy vertiendo cerveza.	Vuelva a instalar la unidad del grifo y el barril siguiendo las instrucciones de las secciones "Cómo acoplar la unidad del grifo en el barril" y "Cómo colocar el barril en el aparato" en el capítulo "Preparación para su uso". Si esto no funciona, pruebe otro barril junto con un nuevo tubo. Si el problema persiste, póngase en contacto con el centro de atención al cliente de PerfectDraft de su país.

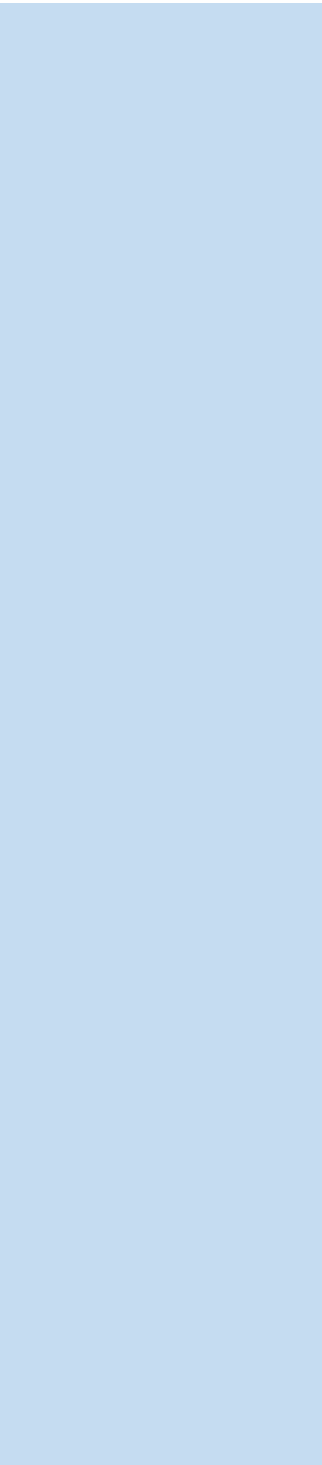
### Unidad del grifo

Resulta difícil colocar la unidad del grifo en el barril.	Asegúrese de que no haya restos de cerveza en la unidad del grifo. Limpie toda la unidad del grifo con agua caliente y, si fuera necesario, con un poco de detergente líquido.
Resulta difícil pulsar los botones de liberación para retirar la unidad del grifo.	Primero quite el barril del aparato. A continuación, pulse los botones de liberación para retirar la unidad del grifo del barril.

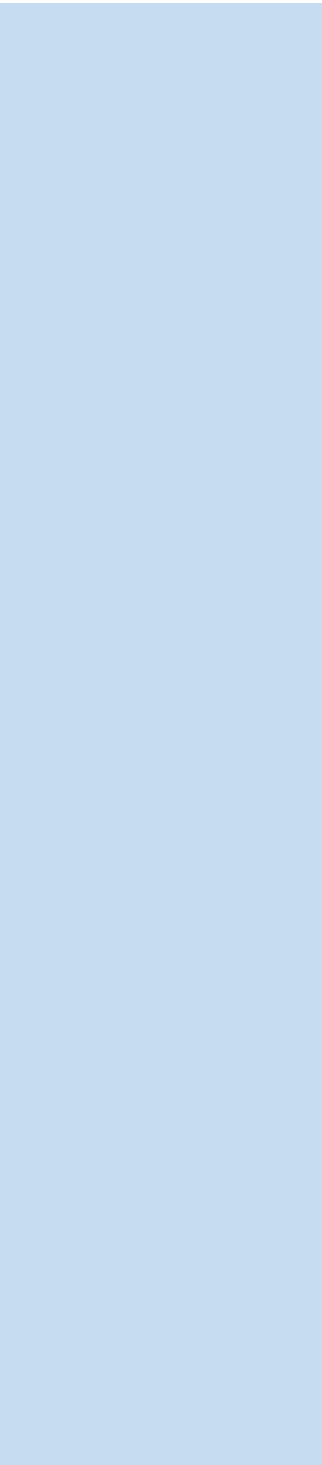
Problema	Solución
	Los restos de cerveza pueden hacer que la unidad del grifo quede adherida al barril. Limpie la unidad del grifo con agua caliente y, si fuera necesario, con un poco de detergente líquido para disolver los restos de cerveza. A continuación retire la unidad del grifo del barril.
No se puede colocar el barril junto con la unidad del grifo en el aparato.	Asegúrese de que la unidad del grifo está colocada correctamente en el barril. Empuje la unidad del grifo firmemente hacia abajo cuando la coloque en el barril. Consulte la sección "Cómo acoplar la unidad del grifo en el barril" en el capítulo "Preparación para su uso".
	Compruebe si ha levantado correctamente las palancas azules de bloqueo y empújelas hacia abajo después de instalar el barril.
El tubo no se puede quitar de la unidad del grifo.	Antes de quitar el tubo, retire la unidad del grifo y enjuáguela con agua caliente. Pulse el botón de liberación del tubo y tire de él para sacarlo de la boquilla.
Resulta difícil colocar el tubo en la unidad del grifo.	Asegúrese de que el tubo está colocado correctamente (consulte la sección "Cómo colocar el tubo en la unidad del grifo" en el capítulo "Preparación para su uso").
	Asegúrese de limpiar la unidad del grifo con agua caliente antes de insertar un nuevo tubo.
	Puede que el tubo esté roto. Póngase en contacto el centro de atención al cliente de PerfectDraft de su país para obtener un nuevo tubo.
<b>Pantalla LCD/ Pilotos indicadores LED</b>	
El piloto indicador rojo parpadea (HD3610).	Retire la unidad del grifo, límpiela y vuelva a instalarla. Si esto no funciona, pruebe otro barril junto con un nuevo tubo.
	Si el problema persiste, póngase en contacto con el centro de atención al cliente de PerfectDraft de su país.
Hay un guión verde en la pantalla y el aparato no funciona (HD3620).	Asegúrese de que la unidad del grifo está colocada correctamente (consulte la sección "Cómo acoplar la unidad del grifo en el barril" en el capítulo "Preparación para su uso").
Hay un guión verde o rojo en la pantalla y la luz de fondo parpadea (HD3620).	Retire la unidad del grifo, límpiela y vuelva a instalarla. Si esto no funciona, pruebe otro barril junto con un nuevo tubo.
	Si el problema persiste, póngase en contacto con el centro de atención al cliente de PerfectDraft de su país.
La pantalla muestra el volumen equivocado (HD3620).	Para que la indicación de volumen funcione correctamente, es crucial que abra la palanca del grifo completamente (consulte capítulo "Cómo servir una cerveza perfecta").
	Si se produce un corte en el suministro eléctrico o si el aparato ha sido desconectado de la red eléctrica, la indicación de nivel volverá a ser precisa después de verter varios vasos de cerveza.

Problema	Solución
<b>Al verter cerveza</b>	
No sale cerveza cuando tiro de la palanca del grifo.	Puede que el barril esté vacío. Coloque un nuevo barril en el aparato.
	Asegúrese de que el tubo está colocado correctamente en la unidad del grifo (consulte la sección "Cómo colocar el tubo en la unidad del grifo" en el capítulo "Preparación para su uso").
	Asegúrese de que la unidad del grifo está colocada correctamente en el barril (consulte la sección "Cómo acoplar la unidad del grifo en el barril" en el capítulo "Preparación para su uso").
Sale demasiada espuma del aparato.	Asegúrese de abrir el grifo completamente cuando vaya a servir cerveza (consulte el capítulo "Cómo servir una cerveza perfecta").
	La cerveza está demasiado tibia. Espere hasta que la cerveza esté lo suficientemente fría para ser servida, es decir, cuando el indicador de temperatura de la pantalla esté de color verde (sólo modelo HD3620) o cuando el piloto indicador verde se ilumine (HD3610).
	El barril se ha agitado demasiado. Espere media hora para que la cerveza se asiente.
	El primer vaso puede contener más espuma de lo normal. Pruebe a llenar un segundo vaso.
	Puede que el tubo no funcione correctamente. Póngase en contacto con el centro de atención al cliente de PerfectDraft de su país para obtener un nuevo tubo.
La espuma es demasiado alta.	Consulte el capítulo "Cómo servir una cerveza perfecta".
La cerveza que sale del aparato no tiene espuma.	Compruebe si el barril ha estado abierto durante más de 30 días y si el barril está caducado.
	Puede que los vasos utilizados no estuvieran lo suficientemente limpios. Lave los vasos con agua y un poco de detergente líquido. Enjuáguelos bien con agua caliente para eliminar todos los restos de grasa y jabón.
	Vierta la cerveza tal como se describe en el barril y en este manual de usuario (consulte el capítulo "Cómo servir una cerveza perfecta").
La espuma desaparece muy rápido.	Puede que los vasos utilizados no estuvieran lo suficientemente limpios. Lave los vasos con agua y un poco de detergente líquido. Enjuáguelos bien con agua caliente para eliminar todos los restos de grasa y jabón.
	Asegúrese de que la cerveza esté lo suficientemente fría para ser servida, es decir, cuando el indicador de temperatura de la pantalla esté de color verde (HD3620) o cuando el piloto indicador verde se ilumine (HD3610).
Se me ha caído el barril. ¿Puedo utilizarlo aun así?	Si se trata de un barril sin abrir y no se observa ningún daño a simple vista, puede intentar utilizarlo. Si el barril ya estaba abierto, ya no podrá utilizarlo y tendrá que instalar uno nuevo.

Problema	Solución
La cerveza tiene mal sabor:	Asegúrese de mantener el aparato enchufado todo el tiempo. Una vez que el barril ha sido abierto y se mantiene frío, la cerveza permanece en buen estado durante 30 días. Compruebe la fecha de caducidad del barril antes de instalar uno nuevo.
	Limpie siempre la unidad del grifo y coloque un nuevo tubo en ella cuando instale un nuevo barril.
	Asegúrese de utilizar vasos limpios.
<b>Enfriamiento</b>	
La temperatura de la pantalla sube (HD3620).	Asegúrese de que las puertas están cerradas correctamente (consulte la sección "Cómo colocar el barril en el aparato" en el capítulo "Preparación para su uso").
	Durante los días calurosos, coloque el aparato en un lugar más frío.
	Coloque el aparato en un lugar con una temperatura ambiente de entre 3 y 32 °C. Deje por lo menos 10 cm de espacio libre alrededor del aparato. No exponga el aparato a la luz solar directa.
	Compruebe que la salida del ventilador situada en la parte posterior del aparato no tenga polvo y/o otras partículas.
El aparato no enfría la cerveza lo suficiente	A una temperatura ambiente de 23 °C, un barril sin enfriar tarda aproximadamente entre 12 y 15 horas en enfriarse.
	En lugares con una temperatura ambiente más alta, el barril tardará más en enfriarse. Cuando utilice el aparato en lugares por encima de 32 °C (modelo HD3620) o 30 °C (modelo HD3610), la temperatura de la cerveza puede sobrepasar los 3 °C. Cuando la temperatura disminuya por debajo de 32 °C, la temperatura de la cerveza volverá a descender hasta llegar a 3 °C.
	Antes de instalar el barril, puede enfriarlo en la nevera en posición vertical durante un rato.










[www.philips.com](http://www.philips.com)

 100% recycled paper  
100% papier recyclé

4222.200.0488.1