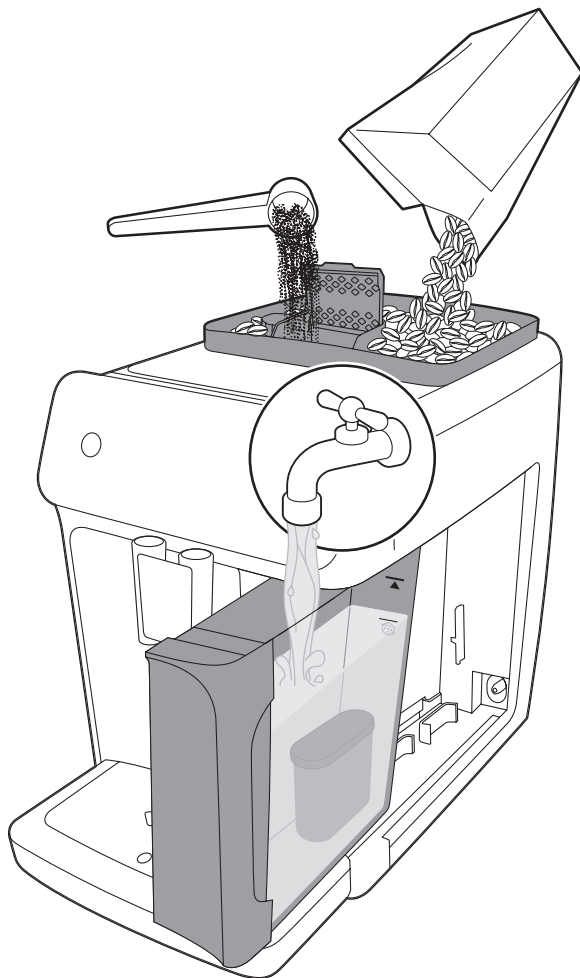


PHILIPS

Fully automatic
espresso machine

1200 series

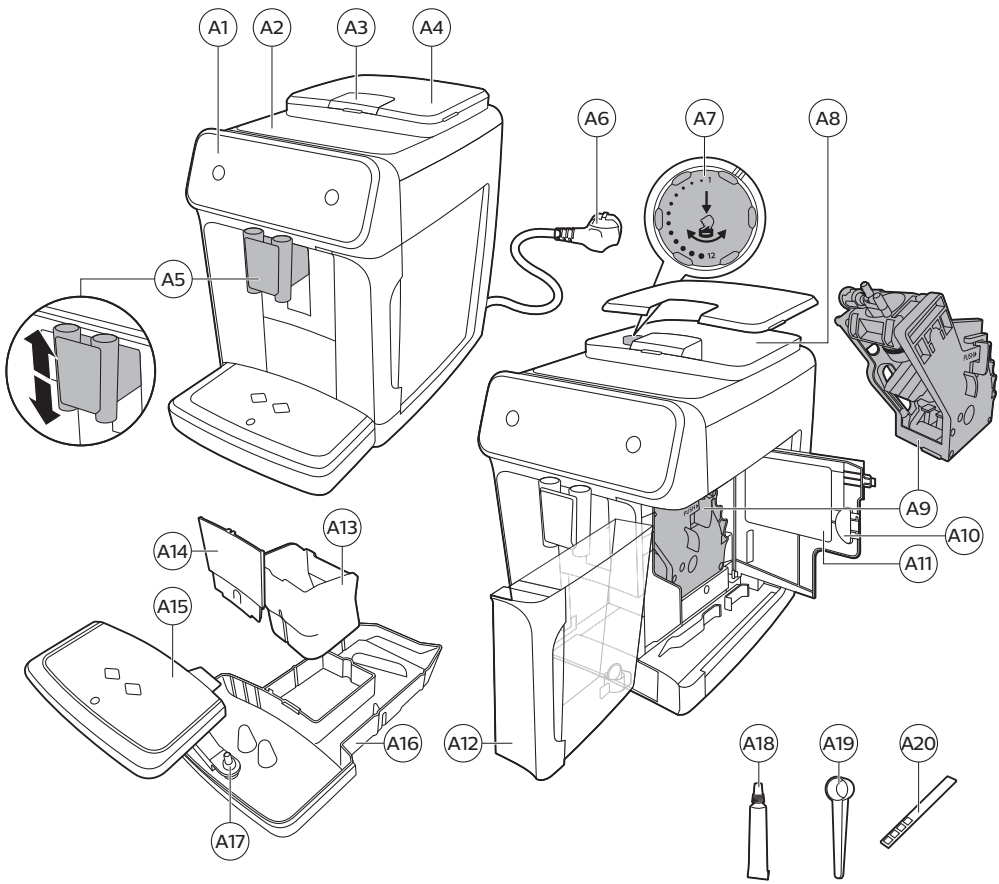
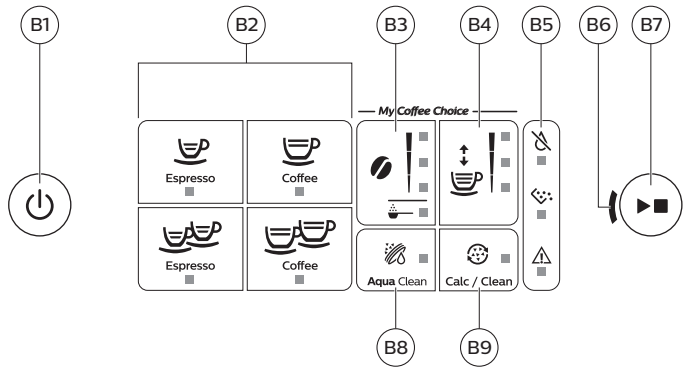


EN USER MANUAL
한국어 사용 설명서




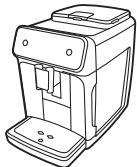


www.philips.com/coffee-care


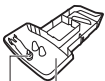
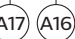










A**B**

C

1200 series	A18 	A19 	A20 
EP1200 	✓	✓	✓

D

			
 A17	 A16	 A15	 A13
 A19			

			
 A14	 A9	 A4	 A12

Contents

Machine overview (Fig. A)	7
Control panel (Fig. B)	7
Introduction	8
Before first use	8
Brewing drinks	9
Adjusting machine settings	11
Removing and inserting the brew group	12
Cleaning and maintenance	13
AquaClean water filter	14
Setting the water hardness	16
Descaling procedure (30 min.)	17
Ordering accessories	18
Troubleshooting	18
Technical specifications	23

Machine overview (Fig. A)

A1	Control panel	A10	Service door
A2	Cup holder	A11	Data label with type number
A3	Pre-ground coffee compartment	A12	Water tank
A4	Lid of bean hopper	A13	Coffee grounds container
A5	Adjustable coffee spout	A14	Front panel of coffee grounds container
A6	Mains plug	A15	Drip tray cover
A7	Grind setting knob	A16	Drip tray
A8	Coffee bean hopper	A17	'Drip tray full' indicator
A9	Brew group		

Accessories

A18	Grease tube	A20	Water hardness test strip
A19	Measuring scoop		

Control panel (Fig. B)

Refer to figure B for an overview of all buttons and icons. Below you find the description.

B1	On/off button	B6	Start light
B2	Drink icons*	B7	Start/stop ►► button
B3	Aroma strength/pre-ground coffee icon	B8	AquaClean icon

* Drink icons: espresso (1 cup), coffee (1 cup), espresso (2 cups), coffee (2 cups)

Introduction

Congratulations on your purchase of a Philips fully automatic coffee machine! To fully benefit from the support that Philips offers, please register your product at www.philips.com/welcome.

Read the separate safety booklet carefully before you use the machine for the first time and save it for future reference.

To help you get started and to get the best out of your machine, Philips offers support in multiple ways. In the box you find:

- 1 This user manual with picture-based usage instructions and more detailed information on cleaning and maintenance.

i There are two versions of this espresso machine. Each version has its own type number. You can find the type number on the data label on the inside of the service door (see fig A11).

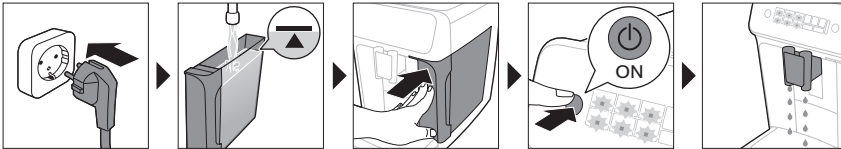
- 2 The separate safety booklet with instructions on how to use the machine in a safe way.
- 3 For online support (frequently asked questions, movies etc.), scan the QR code on the cover of this booklet or visit www.philips.com/coffee-care

i This machine has been tested with coffee. Although it has been carefully cleaned, there may be some coffee residues left. We guarantee, however, that the machine is absolutely new.

The machine automatically adjusts the amount of ground coffee that is used to make the best-tasting coffee. You should brew 5 coffees initially to allow the machine to complete its self-adjustment.

Before first use

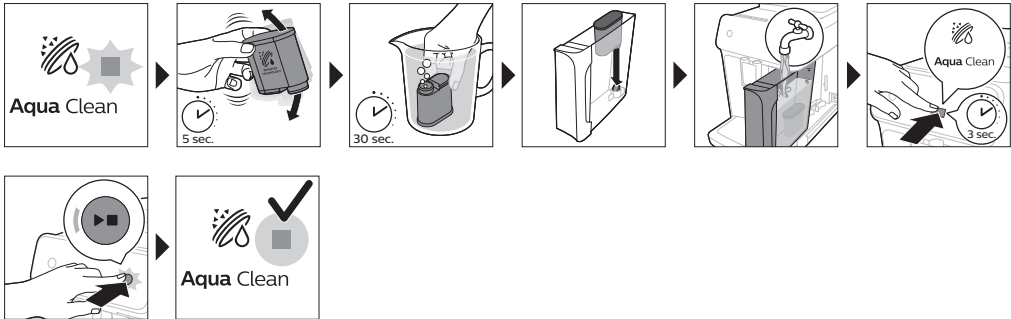
1. Rinsing the machine



2. Activating the AquaClean water filter (5 min.)

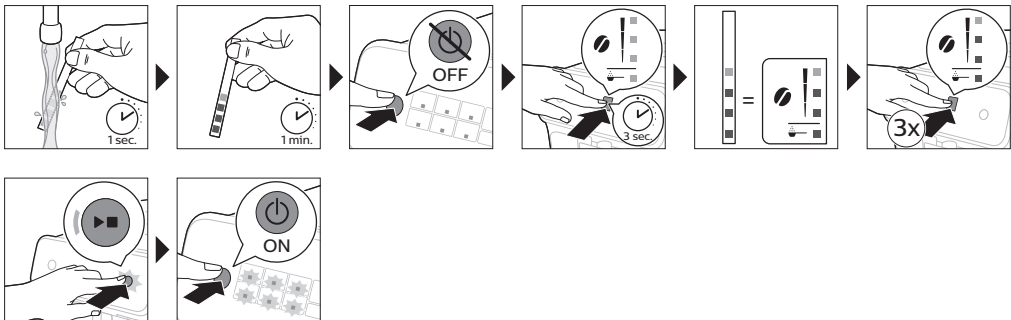
Your machine is AquaClean enabled. Since your machine has to be completely limescale-free before you start to use the AquaClean water filter, we advise you to start using the AquaClean filter from the first day. You can purchase it from your local retailer, from authorized service centers or online at www.philips.com/parts-and-accessories.

See chapter 'AquaClean water filter' for step-by-step instructions.



3. Setting the water hardness

See chapter 'Setting the water hardness' for step-by-step instructions. The default water hardness setting is 4: hard water.



Brewing drinks

General steps

- 1 Fill the water tank with tap water and fill the bean hopper with beans.
- 2 Press the on/off button to switch on the machine.
 - The machine starts heating up and performs the automatic rinsing cycle. During heating up, the lights in the drinks icons light up and go out slowly one by one.
 - When all lights in the drink icons light up continuously, the machine is ready for use.
- 3 Place a cup under the coffee dispensing spout. Slide the coffee dispensing spout up or down to adjust its height to the size of the cup or glass you are using (Fig. 1).

Personalizing drinks

This machine allows you to adjust the settings of a drink to your own preference. After selecting a drink you can:

- 1 Adjust the aroma strength by tapping the aroma strength icon (Fig. 2). There are 3 strengths, the lowest is the mildest and the highest is the strongest.
- 2 Adjust the drink quantity by tapping the drink quantity icon (Fig. 3). There are 3 quantities: low, medium and high.

i You can also adjust the coffee temperature to your own preference (see 'Adjusting the coffee temperature').

Brewing coffee with beans

- 1 To brew a coffee, tap the drink icon of your choice.
 - The aroma strength and quantity lights go on and show the previously selected setting.
 - You can now adjust the drink to your preferred taste.
- 2 Press the start/stop ► button.
 - The light in the drink icon flashes while the drink is being dispensed.
- 3 To stop dispensing coffee before the machine is finished, press the start/stop ► button again.

i To brew 2 coffees at the same time, tap the 2-cup icon and then press the start/stop ► button.

Brewing coffee with pre-ground coffee

You can choose to use pre-ground coffee instead of beans, for example if you prefer a different coffee variety or decaffeinated coffee.

- 1 Press the on/off button to switch on the machine and wait until it is ready for use.
- 2 Open the lid of the pre-ground coffee compartment and pour one leveled measuring scoop of pre-ground coffee into it (Fig. 4). Then close the lid.
- 3 Place a cup under the coffee dispensing spout.
- 4 Select a single drink.
- 5 Press the aroma strength icon for 3 seconds (Fig. 5).
 - The pre-ground coffee light goes on and the start light starts pulsing.
- 6 Press the start/stop ► button.
- 7 To stop dispensing coffee before the machine is finished, press the start/stop ► button again.

i With pre-ground coffee you can only brew one coffee at a time.

i Pre-ground coffee is not a setting that is saved as a previous selected strength setting. Each time you want to use pre-ground coffee, you need to press the aroma strength icon for 3 seconds.

i When you select pre-ground coffee, you cannot select a different aroma strength.

Adjusting machine settings

Programming the highest default setting of your drinks

The machine has 3 default settings for each drink: low, medium, high. You can only adjust the quantity of the highest setting. The new quantity can be stored as soon as the start light starts to pulse.

- 1 To adjust the highest quantity setting, press and hold the 1-cup icon of the drink you want to adjust for 3 seconds.
 - The drink light and the light in the 2-cup icon light up. The upper light of the drinks quantity icon and the start light start to pulse, indicating that you are in programming mode.
- 2 Press the start/stop ► button. The machine starts to brew the selected beverage.
 - The start light lights up continuously at first. When the machine is ready to store the adjusted volume, the start light starts to pulse.
- 3 Press the start/stop ► button again when the cup contains the desired quantity of coffee.
 - The upper light of the drinks quantity icon and the start light go off, indicating that the new quantity has been stored.

After you have programmed the new highest default quantity for a drink, the machine will dispense this new amount each time you select the highest quantity of both the 1-cup and 2-cup variant of this drink.

i You can only adjust the highest default quantity level.

i When you adjust the volume of a drink, both the volume of the 1-cup and 2-cup variants of this drink are adjusted.

i If you want to go back to the default quantity settings, see 'Restoring factory settings'.

Adjusting the coffee temperature

- 1 Press the on/off button to **switch off** the machine.
- 2 When the machine is switched off: press and hold the coffee quantity icon until the lights in this icon go on (Fig. 6).
- 3 Tap the quantity icon to select the required temperature: normal, high or max.
 - Respectively 1, 2 or 3 lights are on.
- 4 When you have finished setting the coffee temperature, press the start/stop ► button.
- 5 Press the on/off button to switch on the machine again.

i If you do not switch off the machine yourself, it will switch off automatically after some time.

Restoring factory settings

The machine offers you the possibility to restore the drinks default settings at any moment.

i You can only restore the default settings when the machine is switched off.

- 1 Press the on/off button to switch the machine off.
- 2 Press and hold the espresso icon for 3 seconds.
 - The middle lights in the drink setting icons light up. The start/stop light starts to pulse, indicating that the settings are ready to be restored.
- 3 Press the start/stop ► button to confirm you want to restore the settings.

12 English

- 4 Press the on/off button to switch on the machine again.

Adjusting grinder settings

You can change the coffee strength with the grind setting knob inside the bean container. The lower the grind setting, the finer the coffee beans are ground and the stronger the coffee. There are 12 different grind settings you can choose from.

The machine has been set up to get the best taste out of your coffee beans. Therefore we advise you not to adjust the grinder settings until you have brewed 100-150 cups (approx. 1 month of usage).

i You can only adjust the grind settings when the machine is grinding coffee beans. You need to brew 2 to 3 drinks before you can taste the full difference.

A Do not turn the grind setting knob more than one notch at a time to prevent damage to the grinder.

- 1 Place a cup under the coffee dispensing spout.
- 2 Open the lid of the coffee bean hopper.
- 3 Tap the espresso icon and then press the start/stop **▶■** button.
- 4 When the grinder starts grinding, press down the grind setting knob and turn it to the left or right. (Fig. 7)

Deactivate the beeps of the control panel

- 1 Press the on/off button to switch off the machine.
- 2 When the machine is switched off, tap and hold the coffee icon until the light in the icon goes on. The start light starts flashing.
- 3 Tap the coffee icon again to deactivate the beeps of the control panel. The light in the coffee icon goes out.
- 4 Press the start/stop button to confirm your choice.
- 5 Press the on/off button to switch on the machine again. The beeps of the control panel have now been deactivated.

Note: If the light in the coffee icon does not go on after tapping and holding the icon, this means that the beeps of the control panel already have been deactivated. To activate them again, tap the icon again and confirm by pressing the start/stop button.

The beeps in the on/off button and in the start/stop button cannot be deactivated.

Removing and inserting the brew group

Go to www.philips.com/coffee-care for detailed video instructions on how to remove, insert and clean the brew group.

Removing the brew group from the machine

- 1 Switch off the machine.
- 2 Remove the water tank and open the service door (Fig. 8).
- 3 Press the PUSH handle (Fig. 9) and pull at the grip of the brew group to remove it from the machine (Fig. 10).

Reinserting the brew group

⚠ Before you slide the brew group back into the machine, make sure it is in the correct position.

- 1 Check if the brew group is in the correct position. The arrow on the yellow cylinder on the side of the brew group has to be aligned with the black arrow and N (Fig. 11).
 - If they are not aligned, push down the lever until it is in contact with the base of the brew group (Fig. 12).
- 2 Slide the brew group back into the machine along the guiding rails on the sides (Fig. 13) until it locks into position with a click (Fig. 14). Do not press the PUSH button.
- 3 Close the service door and place back the water tank.

Cleaning and maintenance

Regular cleaning and maintenance keeps your machine in top condition and ensures good-tasting coffee for a long time with a steady coffee flow.

Consult the table below for a detailed description on when and how to clean all detachable parts of the machine. You can find more detailed information and video instructions on

www.philips.com/coffee-care. See figure D for an overview of which parts can be cleaned in the dishwasher.

Detachable parts	When to clean	How to clean
Brew group	Weekly	Remove the brew group from the machine (see 'Removing and inserting the brew group'). Rinse it under the tap (see 'Cleaning the brew group under the tap').
	Monthly	Clean the brew group with the Philips coffee oil remover tablet (see 'Cleaning the brew group with the coffee oil remover tablets').
Pre-ground coffee compartment	Check the pre-ground coffee compartment weekly to see if it is clogged.	Unplug the machine and remove the brew group. Open the lid of the pre-ground coffee compartment and insert the spoon handle into it. Move the handle up and down until the clogged ground coffee falls down (Fig. 15). Go to www.philips.com/coffee-care for detailed video instructions.
Coffee grounds container	Empty the coffee grounds container when prompted by the machine. Clean it weekly.	Remove the coffee grounds container while the machine is switched on. Rinse it under the tap with some washing-up liquid or clean it in the dishwasher. The front panel of the coffee grounds container is not dishwasher-safe.
Drip tray	Empty the drip tray daily or as soon as the red 'drip tray full' indicator pops up through the drip tray (Fig. 16). Clean the drip tray weekly.	Remove the drip tray (Fig. 17) and rinse it under the tap with some washing-up liquid. You can also clean the drip tray in the dishwasher. The front panel of the coffee grounds container (fig. A14) is not dishwasher-safe.

Detachable parts	When to clean	How to clean
Lubrication of the brew group	Every 2 months	Consult the lubrication table and lubricate the brew group with the Philips grease (see 'Lubricating the brew group').
Water tank	Weekly	Rinse the water tank under the tap

Cleaning the brew group

Regular cleaning of the brew group prevents coffee residues from clogging up the internal circuits. Visit www.philips.com/coffee-care for support videos on how to remove, insert and clean the brew group.

Cleaning the brew group under the tap

- 1 Remove the brew group (see 'Removing and inserting the brew group').
- 2 Rinse the brew group thoroughly with water. Carefully clean the upper filter (Fig. 18) of the brew group.
- 3 Let the brew group air-dry before you place it back. Do not dry the brew group with a cloth to prevent fibers from collecting inside the brew group.

Cleaning the brew group with the coffee oil remover tablets

Only use Philips coffee oil remover tablets.

- 1 Put a cup under the coffee spout. Fill the water tank with fresh water.
- 2 Put a coffee oil remover tablet in the pre-ground coffee compartment.
- 3 Tap the coffee icon and then press the aroma strength icon for 3 seconds to select the pre-ground coffee function (Fig. 5).
- 4 Do not add pre-ground coffee. Press the the start/stop ► button to start the brewing cycle. When half a cup of water has been brewed, unplug the machine.
- 5 Let the coffee oil remover solution act for at least 15 minutes.
- 6 Insert the mains plug back into a wall socket and switch on the machine. The machine will heat up again and performs the automatic rinsing cycle. Empty the cup.
- 7 Remove the water tank and open the service door. Remove the brew group (see 'Removing the brew group from the machine') and rinse it thoroughly under the tap.
- 8 Reinsert the brew group and water tank and place a cup under the coffee spout.
- 9 Tap the coffee icon and then press the aroma strength icon for 3 seconds to select the pre-ground coffee function (Fig. 5). Do not add pre-ground coffee. Press the start/stop ► button to start the brewing cycle. Repeat this twice. Empty the cup.

Lubricating the brew group

Lubricate the brew group every 2 months, to ensure that the moving parts continue to move smoothly.

- 1 Apply a thin layer of grease on the piston (grey part) of the brew group (Fig. 19).
- 2 Apply a thin layer of grease around the shaft (grey part) in the bottom of the brew group (Fig. 20).
- 3 Apply a thin layer of grease to the rails on both sides (Fig. 21).

AquaClean water filter

Your machine is AquaClean enabled. You can place the AquaClean water filter in the water tank to preserve the taste of your coffee. It also diminishes the need for descaling by reducing limescale

build-up in your machine. You can purchase an AquaClean water filter from your local retailer, from authorized service centers or online at www.philips.com/parts-and-accessories.

AquaClean icon and light

Your machine is equipped with an AquaClean water filter light (Fig. 22) to indicate the status of the filter. Use the table below to see what actions are required when the light is on or when it is flashing.



When you use the machine for the first time, the AquaClean light starts flashing orange. This indicates that you can start using the AquaClean water filter. If you do not activate an AquaClean water filter, the light will switch off automatically after a while.



Once you have installed the filter and activated it with the AquaClean icon, the AquaClean light turns blue to confirm that the AquaClean water filter is active.



When the filter is exhausted, the AquaClean light starts flashing orange again to remind you to replace the filter with a new one.



When the orange AquaClean light is off, you can still activate an AquaClean filter, you will need to descale the machine first.

Activating the AquaClean water filter (5 min.)

i The machine does not automatically detect that a filter has been placed in the water tank. Therefore you need to activate each new AquaClean water filter that you install with the AquaClean icon.

When the orange AquaClean light is off, you can still activate an AquaClean water filter, but you will need to descale the machine first.

i Your machine has to be completely limescale-free before you start to use the AquaClean water filter.

Before activating the AquaClean water filter, it has to be prepared by soaking it in water as described below. If you don't do this, air might be drawn into the machine instead of water, which makes a lot of noise and prevents the machine from being able to brew coffee.

- 1 Shake the filter for about 5 seconds (Fig. 23).
- 2 Immerse the filter upside down in a jug with cold water, shake/press it a bit and wait until no more air bubbles come out (Fig. 24).
- 3 The filter is now prepared for use and can be inserted into the water tank.
- 4 Insert the filter vertically onto the filter connection in the water tank. Press it down to the lowest possible point (Fig. 25).
- 5 Fill the water tank with fresh water and place it back into the machine.
- 6 Press the AquaClean icon for 3 seconds (Fig. 26). The start light starts to pulse.
- 7 Press the start/stop ►■ button to start the activation process.
- 8 Hot water will be dispensed from the coffee spout and some water will flow from the internal system directly into the drip tray (1 min.)
- 9 When the activation process is finished, the blue AquaClean light goes on to confirm that the AquaClean water filter has been activated correctly.

Replacing the AquaClean water filter (5 min.)

After 95 liters of water have flowed through the filter, the filter will cease to work. The AquaClean light turns orange and starts to flash to remind you to replace the filter. As long as it flashes, you can replace the filter without having to descale the machine first. If you do not replace the AquaClean water filter, the orange light will go out eventually. In that case you can still replace the filter but you first need to descale the machine.

When the orange AquaClean light flashes:

- 1 Take out the old AquaClean water filter.
- 2 Install a new filter and activate it as described in chapter 'Activating the AquaClean water filter (5 min.)'.

i Replace the AquaClean water filter at least every 3 months, even if the machine does not yet indicate that replacement is required.

Deactivating the AquaClean reminder

If you do not want to use Philips AquaClean water filters anymore, you can always deactivate the AquaClean reminders:

- 1 Press the on/off button to switch off the machine.
- 2 When the machine is switched off, press and hold the AquaClean icon until the light in this icon goes on. The start light starts flashing.
- 3 Tap the AquaClean icon again to deactivate the reminders. The light in the AquaClean icon goes off.
- 4 Press the start/stop button to confirm your choice.
- 5 Press the on/off button to switch on the machine again. The AquaClean reminders are now deactivated.

Note: The activation of a new AquaClean filter will automatically re-activate the AquaClean reminders.

Setting the water hardness

i We advise you to adjust the water hardness to the water hardness in your region for optimal performance and a longer lifetime of the machine. This also prevents you from having to descale the machine too often. The default water hardness setting is 4: hard water.

Use the water hardness test strip supplied in the box to determine the water hardness in your region:

- 1 Immerse the water hardness test strip in tap water or hold it under the tap for 1 second (Fig. 27).
- 2 Wait 1 minute. The number of squares on the test strip that turn red indicate the water hardness (Fig. 28).

Set the machine to the correct water hardness:

- 1 Press the on/off button to **switch off** the machine.
- 2 When the machine is switched off, tap and hold the aroma strength icon until all lights in the icon go on (Fig. 5).
- 3 Tap the aroma strength icon 1, 2, 3 or 4 times. The number of lights that are on should be the same as the number of red squares on the test strip (Fig. 29). When there are no red squares on the test strip (so all squares are green) please select 1 light.
- 4 When you have set the correct water hardness, press the start/stop ► button.

5 Press the on/off icon to switch on the machine.

i Since you only set the water hardness once, the aroma strength function is used to select the water hardness. This does not affect the aroma strength of the drinks you make afterwards.

Descaling procedure (30 min.)

Please use Philips descaler only. Under no circumstances should you use a descaler based on sulfuric acid, hydrochloric acid, sulfamic or acetic acid (vinegar) as this may damage the water circuit in your machine and not dissolve the limescale properly. Not using the Philips descaler will void your warranty. Failure to descale the appliance will also void your warranty. You can buy Philips descaling solution in the online shop at www.philips.com/coffee-care.

When the Calc / Clean light starts to flash slowly, you need to descale the machine.

- 1 Remove the drip tray and the coffee grounds container, empty them and put them back into place.
- 2 Remove the water tank and empty it. Then remove the AquaClean water filter.
- 3 Pour the whole bottle of Philips descaler in the water tank and then fill it with water up to the Calc / Clean indication (Fig. 30). Then place it back into the machine.
- 4 Place a large container (1.5 l) under the coffee dispensing spout.
- 5 Press the Calc / Clean icon for 3 sec. and then press the start/stop ► button.
- 6 The first phase of the descaling procedure starts. The descaling procedure lasts approx. 30 minutes and consists of a descaling cycle and a rinsing cycle. During the descaling cycle the Calc / Clean light flashes to show that the descaling phase is in progress.
- 7 Let the machine dispense the descaling solution until the display reminds you that the water tank is empty.
- 8 Empty the water tank, rinse it and then refill it with fresh water up to the Calc / Clean indication.
- 9 Empty the container and place it back under the coffee dispensing spout. Press the start/stop ► button again.
- 10 The second phase of the descaling cycle, the rinsing phase, starts and lasts 3 minutes. During this phase the lights on the control panel go on and off to show that the rinsing phase is in progress.
- 11 Wait until the machine stops dispensing water. The descaling procedure is finished when the machine stops dispensing water.
- 12 The machine will now heat up again. When the lights in the drink icons light up continuously, the machine is ready for use again.
- 13 Install and activate a new AquaClean water filter in the water tank.
 - When the descaling procedure is finished, the AquaClean light flashes for a while to remind you to install a new AquaClean water filter.

i Tip: Using the AquaClean filter reduces the need for descaling!

What to do if the descaling procedure is interrupted

You can exit the descaling procedure by pressing the on/off button on the control panel. If the descaling procedure is interrupted before it is completely finished, do the following:

- 1 Empty and rinse the water tank thoroughly.
- 2 Fill the water tank with fresh water up to the Calc / Clean level indication and switch the machine back on. The machine will heat up and perform an automatic rinsing cycle.
- 3 Before brewing any drinks, perform a manual rinsing cycle. To perform a manual rinsing cycle, dispense 2 cups of pre-ground coffee without adding ground coffee.

i If the descaling procedure was not completed, the machine will require another descaling procedure as soon as possible.

Ordering accessories

To clean and descale the machine, only use the Philips maintenance products. These products can be purchased from your local retailer, from the authorized service centers or online at

www.philips.com/parts-and-accessories. To find a full list of spare parts online, enter the model number of your machine. You can find the model number on the inside of the service door.

Maintenance products and type numbers:

- Descaling solution CA6700
- AquaClean water filter CA6903 (Fig. 31)
- Brew group grease HD5061
- Coffee oil remover tablets CA6704

Troubleshooting

This chapter summarizes the most common problems you could encounter with the machine. Support videos and a complete list of frequently asked questions are available on www.philips.com/coffee-care. If you are unable to solve the problem, contact the Consumer Care Center in your country. For contact details, see the warranty leaflet.

Warning icons

Warning icon

Solution



The 'water tank empty' light is on

- The water tank is almost empty. Fill the water tank with fresh water to the maximum level indication.
- The water tank is not in place. Place back the water tank.



The 'empty coffee grounds container' light is on

- The coffee grounds container is full. Remove and empty the coffee grounds container while the machine is switched on.



The alarm light is on

- The coffee grounds container and/or the drip tray is not in place or not placed correctly. Place back the coffee grounds container and/or the drip tray and make sure they are in the correct position.
- The service door is open. Remove the water tank and make sure the service door is closed.



The alarm light is flashing

- The brew group is not in place or not placed correctly. Remove the brew group and make sure it is locked into place. See chapter 'Removing and inserting the brew group' for step-by-step instructions.
- The brew group is blocked. Remove the brew group and rinse it with water under the tap. Then lubricate the brew group and place it back into the machine. See chapter 'Cleaning and maintenance' for step-by-step instructions.

Warning icon**Solution**

Aqua Clean

AquaClean light is flashing: place or replace the AquaClean water filter and activate it. See chapter 'AquaClean water filter' for step-by-step instructions.



Calc / clean

Descaling light is flashing slowly: Descale the machine.



The lights in the drink icons light up and go out one by one.

The machine is heating up and/or trying to release the air that was drawn into the machine. Wait until all drink lights light up continuously.



The lights of all warning icons are flashing.

Reset the machine by unplugging it and plugging it back in. Before switching the machine back on, follow these steps:

- Remove the AquaClean water filter from the water tank.
- Place back the water tank. Push it into the machine as far as possible to make sure it is in the right position.
- Open the lid of the pre-ground coffee compartment and check if this is clogged with coffee powder. To clean it, insert a spoon handle into the pre-ground coffee compartment and move the handle up and down until the clogged ground coffee falls down (Fig. 15). Remove the brew group and remove all ground coffee that has fallen down. Place back the clean brew group.
- Switch the machine back on.

If the problem is solved the AquaClean filter was not prepared well. Prepare the AquaClean filter before placing it back by following steps 1 and 2 in chapter 'Activating the AquaClean water filter (5 min)'.

If the lights continue to flash, the machine could be overheated. Switch the machine off, wait 30 minutes and switch it on again. If the lights are still flashing, contact the Consumer Care Center in your country. For contact details, see the international warranty leaflet.

Troubleshooting table

This chapter summarizes the most common problems you could encounter with the machine. Support videos and a complete list of frequently asked questions are available on www.philips.com/coffee-care. If you are unable to solve the problem, contact the Consumer Care Center in your country. For contact details, see the warranty leaflet.

Problem	Cause	Solution
The drip tray fills up quickly.	This is normal. The machine uses water to rinse the internal circuit and brew group. Some water flows through the internal system directly into the drip tray.	Empty the drip tray daily or as soon as the red 'drip tray full' indicator pops up through the drip tray cover. Tip: place a cup under the dispensing spout to collect the rinsing water that comes out of it.

Problem	Cause	Solution
The 'empty coffee grounds container' light remains on.	You emptied the coffee grounds container while the machine was switched off.	Always empty the coffee grounds container while the machine is switched on. Remove the coffee grounds container, wait at least 5 sec. and then insert it again.
The machine prompts to empty the coffee grounds container even though the container is not full.	The machine did not reset the counter the last time you emptied the coffee grounds container.	Always wait approx. 5 seconds when you place back the coffee grounds container. In this way the coffee grounds counter will be reset to zero.
		Always empty the coffee grounds container while the machine is switched on. If you empty the coffee grounds container when the machine is switched off, the coffee grounds counter won't reset.
The coffee grounds container is too full and the 'empty coffee grounds container' light did not go on.	You removed the drip tray without emptying the grounds container.	When you remove the drip tray, also empty the coffee grounds container even if it contains only a few coffee pucks. In this way the coffee grounds counter will be reset to zero, re-starting to correctly count the coffee pucks.
I cannot remove the brew group.	The brew group is not in the correct position.	Reset the machine in the following way: close the service door and place back the water tank. Switch the machine off and back on again. Try again to remove the brew group. See chapter 'Removing and inserting the brew group' for step by step instructions.
I cannot insert the brew group.	The brew group is not in the correct position.	Reset the machine in the following way: close the service door and place back the water tank. Leave the brew group out. Switch the machine off and unplug it. Wait for 30 sec. and then plug the machine back in and switch it on. Then put the brew group in the correct position and reinsert it into in the machine. See chapter 'Removing and inserting the brew group' for step by step instructions.
The coffee is watery.	The brew group is dirty or needs to be lubricated.	Remove the brew group (see 'Removing the brew group from the machine'), rinse it under the tap and leave it to dry. Then lubricate the moving parts (see 'Lubricating the brew group').

Problem	Cause	Solution
	The machine is performing its self-adjustment procedure. This procedure is started automatically when you use the machine for the first time, when you change to another type of coffee beans or after a long period of non-use.	Brew 5 cups of coffee initially to allow the machine to complete its self-adjustment procedure.
	The grinder is set to a too coarse setting.	Set the grinder to a finer (lower) setting. Brew 2 to 3 drinks to be able to before taste the full difference.
The coffee is not hot enough.	The temperature is set too low.	Set the temperature to the maximum (see 'Adjusting the coffee temperature').
	A cold cup reduces the temperature of the drink.	Preheat the cups by rinsing them with hot water.
	Adding milk reduces the temperature of the drink.	Regardless of whether you add hot or cold milk, adding milk always reduces the temperature of the coffee. Preheat the cups by rinsing them with hot water.
Coffee does not come out or coffee comes out slowly.	The AquaClean water filter was not prepared properly for installation.	Remove the AquaClean water filter and try to brew a coffee again. If this works, make sure that you have prepared the AquaClean water filter properly before you place it back. See chapter 'AquaClean water filter' for step-by-step instructions.
		After a long period of non-use, you need to prepare the AquaClean water filter for use again and then place it back. See step 1 - 3 of chapter 'Activating the AquaClean water filter'.
	The AquaClean water filter is clogged.	Replace the AquaClean water filter every 3 months. A filter that is older than 3 months can become clogged.
	The grinder is set to a too fine setting.	Set the grinder to a coarser (higher) setting. Note that this will impact the coffee taste.
	The brew group is dirty.	Remove the brew group and rinse it under the tap (see 'Cleaning the brew group under the tap').
	The coffee dispensing spout is dirty.	Clean the coffee dispensing spout and its holes with a pipe cleaner or needle.

Problem	Cause	Solution
	The pre-ground coffee compartment is clogged	Switch off the machine and remove the brew group. Open the lid of the pre-ground coffee compartment and insert the spoon handle into it. Move the handle up and down until the clogged ground coffee falls down (Fig. 15).
	The machine circuit is blocked by limescale.	Descal the machine with Philips descaler. Always descale the machine when the descaling light starts to flash.
The machine grinds the coffee beans, but coffee does not come out.	The pre-ground coffee compartment is clogged.	Switch off the machine and remove the brew group. Open the lid of the pre-ground coffee compartment and insert the spoon handle into it. Move the handle up and down until the clogged ground coffee falls down (Fig. 15).
The machine seems to be leaking.	The machine uses water to rinse the internal circuit and brew group. This water flows through the internal system directly into the drip tray. This is normal.	Empty the drip tray every day or as soon as the 'drip tray full' indicator pops up through the drip tray cover. Tip: Place a cup under the dispensing spout to collect rinsing water and reduce the amount of water in the drip tray.
	The drip tray is too full and has overflowed which makes it look like the machine is leaking.	Empty the drip tray every day or as soon as the 'drip tray full' indicator pops up through the drip tray cover.
	The water tank is not fully inserted and air is drawn into the machine.	Make sure the water tank is in the correct position: remove it and insert it again pushing it as far as possible.
	The brew group is dirty/clogged.	Rinse the brew group.
	The machine is not placed on a horizontal surface.	Place the machine on a horizontal surface so that the drip tray does not overflow and the 'drip tray full' indicator works properly.
I cannot activate the AquaClean water filter and the machine asks for descaling.	The filter has not been installed or replaced in time after the AquaClean water filter light started to flash. This means your machine is not completely limescale free.	Descal your machine first and then install the AquaClean water filter.
The new water filter does not fit.	You are trying to install another filter than the AquaClean water filter.	Only the AquaClean water filter fits into the machine.
	The rubber ring on the AquaClean water filter is not in place.	Place back the rubber ring on the AquaClean water filter.

Problem	Cause	Solution
The machine is making a loud noise.	It is normal that your machine makes noise during use.	If the machine starts to make a different kind of noise, clean the brew group and lubricate it (see 'Lubricating the brew group').
	The AquaClean water filter was not prepared properly and air is now drawn into the machine.	Remove the AquaClean water filter from the water tank and properly prepare it for use before you place it back. See chapter 'AquaClean water filter' for step-by-step instructions.
	The water tank is not fully inserted and air is drawn into the machine.	Make sure the water tank is in the correct position: remove it and insert it again pushing it as far as possible.

Technical specifications

The manufacturer reserves the right to improve the technical specifications of the product. All the preset quantities are approximate.

Description	Value
Size (w x h x d)	246 x 372 x 433 mm
Weight	7 - 7.5 kg
Power cord length	1000 mm
Water tank	1.8 litres, removable
Coffee bean hopper capacity	275 g
Coffee grounds container capacity	12 pucks
Adjustable spout height	85-145 mm
Nominal voltage - Power rating - Power supply	See data label on inside of service door (fig. A11)

목차

커피 머신 개요(그림 A)	24
제어판(그림 B)	24
소개	25
처음 사용 전	25
음료 추출	26
머신 설정 조절	27
추출기 분리 및 장착	29
청소 및 유지관리	29
AquaClean 정수 필터	31
물 경도 설정	32
석회질 제거 과정(30분)	33
액세서리 주문	34
문제 해결	34
기술 사양	38

커피 머신 개요(그림 A)

A1 제어판	A10 서비스 도어
A2 컵 홀더	A11 유형 번호가 포함된 데이터 라벨
A3 분쇄 커피함	A12 물탱크
A4 원두 투입구 뚜껑	A13 커피 찌꺼기 통
A5 조절 가능한 커피 배출구	A14 커피 가루 용기의 전면 패널
A6 전원 플러그	A15 물받이 덮개
A7 분쇄 설정 조절기	A16 물받이
A8 커피 원두 컨테이너	A17 '물받이 가득 참' 표시등
A9 추출기	

액세서리

A18 윤활유 튜브	A20 물 경도 검사지
A19 계량 스푼	

제어판(그림 B)

모든 버튼 및 아이콘의 개요는 그림 B를 참조하십시오. 아래에는 설명이 나와 있습니다.

B1 전원 버튼	B6 시작등
B2 음료 아이콘*	B7 시작/중지 ▶■ 버튼
B3 아로마 강도/분쇄 커피 아이콘	B8 AquaClean 아이콘

B4 음료량 아이콘

B9 스케일 / 세척 아이콘

B5 경고 아이콘

* 음료 아이콘: 에스프레소(1잔), 커피(1잔), 에스프레소(2잔), 커피(2잔)

소개

Philips 전자동 커피 머신을 구입해 주셔서 감사합니다! Philips가 드리는 지원 혜택을 받으실 수 있도록 www.philips.com/welcome에서 제품을 등록하십시오.

커피 머신을 처음 사용하기 전에 별도의 안전 책자를 주의 깊게 읽고 나중에 참조할 수 있도록 잘 보관하십시오.

커피 머신을 시작하고 최대한 활용할 수 있도록 Philips는 여러 가지 방식으로 지원을 제공합니다. 상자 내용물:

1 그림을 기반으로 한 사용 방법 및 세척과 유지관리에 대한 더 자세한 정보가 포함된 이 사용자 설명서.

i 이 에스프레소 머신에는 두 가지 버전이 있습니다. 각 버전에는 해당 유형 번호가 있습니다. 데이터 라벨의 유형 번호는 서비스 도어 뒷면에 있습니다(그림 A11 참조).

2 커피 머신을 안전하게 사용하는 방법에 대한 설명이 포함된 별도의 안전 설명서.

3 온라인 지원(자주 묻는 질문, 동영상 등)을 받으려면 본 책자의 표지에 있는 QR 코드를 스캔하거나 www.philips.com/coffee-care를 방문하십시오.

i 이 커피 머신은 커피를 사용하여 테스트를 거쳤습니다. 꼼꼼히 세척하였으나 일부 커피 가루가 남아 있을 수 있습니다. 그러나 이 커피 머신은 완벽한 새 제품임을 보장합니다.

커피 머신은 가장 맛있는 커피를 만들 수 있는 분쇄 커피의 양을 자동으로 조절합니다. 처음에 5번 정도 커피를 추출해 커피 머신에서 자율 조절 기능을 완료하게 해야 합니다.

처음 사용 전

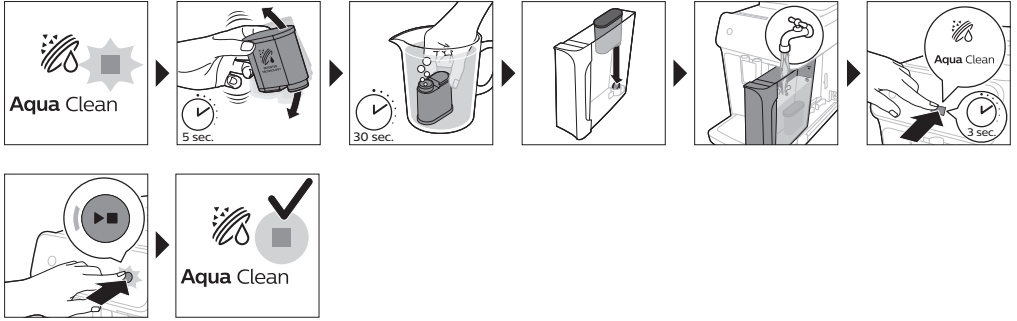
1. 커피 머신 행굼



2. AquaClean 정수 필터 활성화(5분)

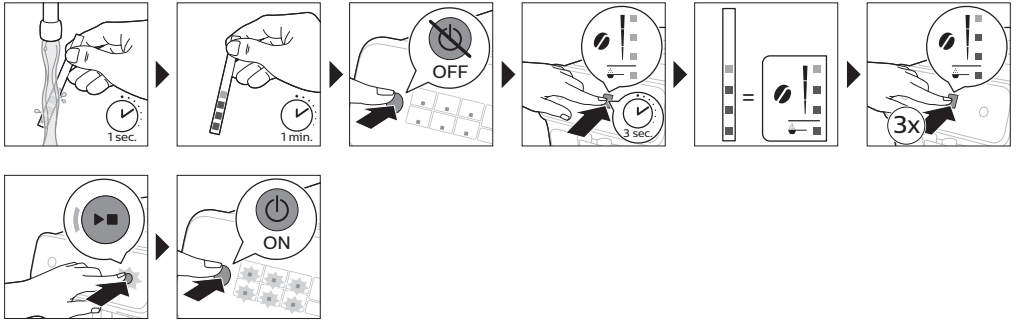
커피 머신에 AquaClean이 활성화되어 있습니다. AquaClean 정수 필터를 사용하기 시작하려면 커피 머신에 석회질이 전혀 없어야 하므로, 처음부터 AquaClean 필터를 사용하는 것이 좋습니다. 이 필터는 현지 대리점, 지정 서비스 센터 또는 www.philips.com/parts-and-accessories에서 온라인으로 구입할 수 있습니다..

단계별 방법은 'AquaClean 정수 필터' 장을 참조하십시오.



3. 물 경도 설정

단계별 방법은 '물 경도 설정' 장을 참조하십시오. 기본 물 경도는 4: 경수로 설정되어 있습니다.



음료 추출

일반 단계

- 1 물탱크에 사용할 물을 채우고 커피 원두 컨테이너에 원두를 채웁니다.
- 2 전원 버튼을 눌러 제품을 켭니다.
 - 커피 머신이 가열되기 시작하고 자동 행굼 단계가 수행됩니다. 가열을 하는 동안 음료 아이콘의 표시등이 하나씩 천천히 켜졌다 꺼집니다.
 - 음료 아이콘의 모든 표시등이 계속 켜진 상태를 유지하면 커피 머신을 사용할 준비가 되었다는 의미합니다.
- 3 커피 배출구 아래에 잔을 놓습니다. 커피 배출구 높이를 사용 (그림 1)하는 컵이나 유리잔 크기에 맞추려면 배출구를 위나 아래로 밀어 조정합니다.

드링크 조절

이 커피 머신은 기호에 맞게 음료 설정을 조절할 수 있습니다. 음료를 선택한 후 다음과 같이 할 수 있습니다.

- 1 아로마 강도 아이콘 (그림 2)을 눌러 아로마 강도를 조절합니다. 3가지 강도가 있는데 가장 낮은 수는 가장 부드럽고 가장 높은 수는 가장 강합니다.
- 2 음료량 아이콘 (그림 3)을 눌러 음료량을 조절합니다. 양은 3가지가 있습니다. 저속, 중간 속도, 고속입니다.

i 또한 기호 (보기 '커피 온도 조절')에 맞게 커피 온도를 조절할 수 있습니다.

원두로 커피 추출

- 1 커피를 추출하려면 선택한 음료 아이콘을 누릅니다.
 - 아로마 강도와 양 표시등이 켜지고 이전에 선택한 설정이 표시됩니다.
 - 이제 선호하는 맛에 맞게 음료 설정을 조절할 수 있습니다.
- 2 시작/중지 ▶■ 버튼을 누릅니다.
 - 음료가 배출되는 동안 음료 아이콘의 표시등이 깜박입니다.
- 3 커피 머신이 완료되기 전에 커피 배출을 멈추려면 시작/중지 ▶■ 버튼을 다시 누릅니다.

i 동시에 2잔의 커피를 추출하려면 2잔 아이콘을 누른 다음 시작/중지 ▶■ 버튼을 누릅니다.

분쇄 상태 커피로 커피 추출

예를 들어 다른 종류의 커피 또는 디카페인 커피를 선호하는 경우 원두 대신 분쇄 커피를 사용할 수 있습니다.

- 1 전원 버튼을 눌러 커피 머신을 켜고 사용 준비가 될 때까지 기다립니다.
- 2 분쇄커피 투입구 (그림 4) 뚜껑을 열고 분쇄 커피를 한스푼의 정량 (넘치지 않도록) 붓습니다. 그런 다음 뚜껑을 닫습니다.
- 3 커피 배출구 아래에 잔을 놓습니다.
- 4 단일 음료를 선택합니다.
- 5 아로마 강도 아이콘을 3초 (그림 5) 동안 누릅니다.
 - 분쇄 커피 표시등이 켜지고 시작등이 순간작동을 시작합니다.
- 6 시작/중지 ▶■ 버튼을 누릅니다.
- 7 커피 머신이 완료되기 전에 커피 배출을 멈추려면 시작/중지 ▶■ 버튼을 다시 누릅니다.

i 분쇄 커피로는 한 번에 커피 한 잔만 추출할 수 있습니다.

i 분쇄 커피는 이전에 선택한 강도 설정으로 저장된 설정이 아닙니다. 분쇄 커피를 사용하려고 할 때마다 아로마 강도 아이콘을 3초 동안 눌러야 합니다.

i 분쇄 커피를 선택하면 다른 아로마 강도를 선택할 수 없습니다.

머신 설정 조절

음료의 가장 높은 기본 설정 프로그래밍

커피 머신은 각 음료에 대한 3가지 기본 설정, 즉 낮음, 보통, 높음이 있습니다. 가장 높은 설정의 양만 조절할 수 있습니다. 새로운 양은 시작등이 순간작동을 시작하는 즉시 저장할 수 있습니다.

28 한국어

- 가장 높은 양 설정을 조절하려면 3초 동안 조절하려는 음료의 1잔 아이콘을 길게 누릅니다.
 - 음료 표시등과 2잔 아이콘의 표시등이 켜집니다. 음료량 아이콘의 상단 표시등과 시작 표시등이 순간작동을 시작하여 프로그래밍 모드로 진입한다는 것을 표시합니다.
 - 시작/중지 ▶ 버튼을 누릅니다. 선택한 음료가 추출되기 시작합니다.
 - 처음에는 시작등이 계속 켜져 있습니다. 커피 머신이 조절된 양을 저장할 준비가 되면 시작 표시등이 순간작동을 시작합니다.
 - 커피가 원하는 양만큼 추출되면 시작/중지 ▶ 버튼을 다시 누릅니다.
 - 음료량 아이콘의 상단 표시등과 시작 표시등이 꺼지고 새로운 양이 저장되었음을 표시합니다.
- 음료에 대한 새로운 가장 높은 기본 양을 프로그래밍한 후에는 이 음료의 1잔 및 2잔에 대해 가장 높은 양을 선택할 때마다 커피 머신에서 새로 설정된 이 양을 배출합니다.

i 가장 높은 기본 양의 수위만 조절할 수 있습니다.

i 우유 양을 조절할 때 이 음료의 1잔 및 2잔 양 모두가 조절됩니다.

i 기본 양 설정으로 돌아가려면 '기본 설정 복원'을 참조하십시오.

커피 온도 조절

- 전원 버튼을 눌러 머신의 전원을 끕니다.
- 커피 머신의 전원이 꺼져 있는 경우: 이 아이콘의 표시등이 켜질 (그림 6) 때까지 커피 양 아이콘을 길게 누릅니다.
- 양 아이콘을 눌러 필요한 온도, 즉 보통, 높음 또는 최대를 선택합니다.
 - 각각 1개, 2개 또는 3개의 표시등이 켜집니다.
- 커피 온도 설정이 완료되면 시작/중지 ▶ 버튼을 누릅니다.
- 전원 버튼을 눌러 커피 머신을 다시 켵니다.

i 직접 커피 머신의 전원을 끄지 않을 경우 잠시 후 자동으로 꺼집니다.

기본 설정 복원

커피 머신에는 언제든지 음료 기본 설정을 복원하는 기능이 있습니다.

i 기본 설정은 커피 머신의 전원이 꺼진 동안에만 조절할 수 있습니다.

- 전원 버튼을 눌러 커피 머신의 전원을 끄십시오.
- 에스프레소 아이콘을 3초 동안 누르고 있습니다.
 - 음료 설정 아이콘의 중간 표시등이 켜집니다. 시작/중지 표시등이 순간작동을 시작하면 설정을 복원할 준비가 되었다는 표시입니다.
- 설정 복원을 확인하려면 시작/중지 ▶ 버튼을 누릅니다.
- 전원 버튼을 눌러 커피 머신을 다시 켵니다.

분쇄기 설정 조절

원두 용기 안에 있는 분쇄 설정 노브로 커피 강도를 변경할 수 있습니다. 분쇄 설정이 낮을수록 커피 원두가 곱게 분쇄되고 커피 강도는 높아집니다. 12가지 분쇄 설정 중에서 선택할 수 있습니다.

커피 머신은 분쇄 커피를 가장 맛있게 추출하도록 설정되어 있습니다. 그러므로 커피를 100-150잔 정도 추출할 때까지(약 1개월 사용) 분쇄기 설정을 조정하지 않는 것이 좋습니다.

i 분쇄 설정은 커피 원두가 분쇄되는 동안에만 조절할 수 있습니다. 2~3번 정도 음료를 추출해야 전체적인 차이를 맞볼 수 있습니다.

⚠ 그라인더 손상을 방지하려면 분쇄 설정 노브를 한 번에 한 단계 이상 돌리지 마십시오.

- 1 커피 배출구 아래에 잔을 놓습니다.
- 2 분쇄 커피 원두 투입구의 뚜껑을 엽니다.
- 3 에스프레소 아이콘을 누른 다음 시작/중지 ▶ 버튼을 누릅니다.
- 4 분쇄기가 분쇄를 시작하기 전, 분쇄 설정 노브를 돌려 왼쪽이나 오른쪽으로 돌립니다. (그림 7)

제어판의 신호음 비활성화

- 1 전원 버튼을 눌러 머신의 전원을 끕니다.
- 2 커피 머신의 전원이 꺼지면 아이콘의 표시등이 켜질 때까지 커피 아이콘을 길게 누릅니다. 시작 표시등이 깜박이기 시작합니다.
- 3 커피 아이콘을 다시 눌러 제어판의 신호음을 비활성화합니다. 커피 아이콘의 표시등이 꺼집니다.
- 4 시작/중지 버튼을 눌러 선택 사항을 확인합니다.
- 5 전원 버튼을 눌러 커피 머신을 다시 켕니다. 이제 제어판의 신호음이 비활성화되었습니다.

참고: 아이콘을 눌러도 커피 아이콘의 표시등이 켜지지 않는 경우 제어판의 신호음이 이미 비활성화되었다는 의미입니다. 신호음을 다시 활성화하려면 아이콘을 다시 누르고 시작/중지 버튼을 눌러 확인합니다.

전원 버튼과 시작/중지 버튼의 신호음은 비활성화할 수 없습니다.

추출기 분리 및 장착

추출기를 분해, 삽입 및 청소하는 방법에 대한 자세한 동영상 지침은 www.philips.com/coffee-care를 참조하십시오.

커피 머신에서 추출기 분리하기

- 1 머신의 전원을 끄십시오.
- 2 물탱크를 분리하고 서비스 도어 (그림 8)를 엽니다.
- 3 PUSH(누름) 손잡이 (그림 9)을 누르고 추출기의 손잡이를 잡아당겨 커피 머신 (그림 10)에서 빼냅니다.

추출기 다시 장착하기

⚠ 추출기를 커피 머신에 다시 끼우기 전 위치가 올바른지 확인합니다.

- 1 추출기 위치가 올바른지 확인합니다. 추출기 측면에 있는 노란색 실린더의 화살표가 검은색 화살표 및 N (그림 11)과 나란히 정렬되어야 합니다.
 - 정렬되지 않았으면 추출기 (그림 12) 바닥에 닿을 때까지 레버를 아래로 누릅니다.
- 2 딸깍 (그림 14) 소리가 날 때까지 측면 (그림 13)의 가이드 레일을 따라 추출기를 커피 머신에 다시 끼워 넣습니다. PUSH(누름) 버튼을 누르지 마십시오.
- 3 서비스 도어를 닫고 물탱크를 다시 끼웁니다.

청소 및 유지관리

주기적으로 세척하고 유지 보수를 수행하면 커피 머신의 상태가 최상으로 유지되어 오랫동안 맛있는 커피를 추출하고 커피 흐름이 안정적으로 유지됩니다.

커피 머신의 모든 분리형 부품을 청소하는 시기와 방법에 대한 자세한 내용은 아래 표를 참조하십시오. 보다 자세한 정보와 동영상 지침은 www.philips.com/coffee-care에서 확인할 수 있습니다. 어떤 부품을 식기세척기로 세척할 수 있는지에 대한 개요는 그림 D를 참조하십시오.

분리형 부품	세척 시기	세척 방법
추출기	매주	추출기를 커피 머신 (보기 '추출기 분리 및 장착')에서 꺼내십시오. 수돗물 (보기 '수돗물로 추출기 세척')로 헹구십시오.
	매월	Philips 커피 기름때 제거용 세정제 (보기 '커피 기름때 제거용 세정제로 추출기 세척')로 추출기를 세척합니다.
분쇄커피 투입구	일주일에 한 번 정도 분쇄커피 투입구가 막혔는지 확인합니다.	커피 머신 플러그를 뽑고 추출기를 꺼냅니다. 분쇄커피 투입구 뚜껑을 열고 그 안에 스푼 손잡이를 삽입합니다. 막힌 분쇄 커피가 떨어질 때까지 (그림 15) 손잡이를 위아래로 움직입니다. 자세한 동영상 지침은 www.philips.com/coffee-care 에서 자세한 동영상 지침을 참조하십시오.
커피 찌꺼기 통	커피 머신에서 메시지가 표시되면 커피 찌꺼기 통을 비우십시오. 매주 세척합니다.	커피 머신의 전원을 켜 상태에서 커피 찌꺼기 통을 분리하십시오. 소량의 세제를 넣어 수돗물로 헹구거나 식기세척기로 세척합니다. 커피 찌꺼기 통의 전면 패널은 식기세척기로 세척할 수 없습니다.
물받이	물받이 (그림 16)에서 빨간색 '물받이 가득 참' 표시등이 켜지는 즉시 또는 매일 물받이를 비웁니다. 물받이를 매주 세척합니다.	물받이 (그림 17)를 분리해 소량의 세제와 함께 사용할 물로 헹굽니다. 물받이를 식기 세척기에 넣어서 세척할 수도 있습니다. 커피 찌꺼기 통(그림 A14)의 전면 패널은 식기세척기로 세척할 수 없습니다.
추출기에 윤활유 도포	2개월마다	윤활 표를 참조하여 추출기에 Philips 윤활유 (보기 '추출기 윤활')를 도포합니다.
물탱크	매주	사용할 물로 물탱크를 헹굽니다.

추출기 세척

추출기를 정기적으로 청소하면 커피 찌꺼기로 인해 내부 추출관이 막히는 것을 방지할 수 있습니다. 추출기를 분해, 삽입 및 청소하는 방법에 대한 지원 동영상은 www.philips.com/coffee-care를 참조하십시오.

수돗물로 추출기 세척

- 1 추출기 (보기 '추출기 분리 및 장착')를 분리합니다.
- 2 미지근한 물로 추출기를 깨끗이 헹굽니다. 추출기의 상단 필터 (그림 18)를 주의하여 세척합니다.
- 3 추출기를 다시 넣기 전에 상온에서 완전히 말립니다. 추출기 내부를 천으로 닦으면 보풀이 묻을 수 있으므로 천으로 닦지 마십시오.

커피 기름때 제거용 세정제로 추출기 세척

Philips 커피 기름때 제거용 세정제만 사용하십시오.

- 1 커피 배출구 아래에 컵을 놓습니다. 물 탱크에 깨끗한 물을 채웁니다.
- 2 분쇄 커피함에 커피 기름때 제거용 세정제를 넣습니다.
- 3 커피 아이콘을 누른 다음 아로마 강도 아이콘을 3초 동안 눌러 분쇄 커피 기능 (그림 5)을 선택합니다.
- 4 분쇄 커피를 넣지 마십시오. 추출 과정을 시작하려면 시작/중지 ▶ 버튼을 누릅니다. 컵에 물이 반 정도 차면 커피 머신의 플러그를 뽑습니다.

- 5 커피 기름때 제거용 세정제 용액이 제 기능을 할 때까지 15분 이상 기다립니다.
- 6 전원 플러그를 벽면 콘센트에 끼우고 커피 머신의 전원을 켭니다. 커피 머신이 다시 가열되고 자동 행궁 과정이 수행됩니다. 컵의 물을 비웁니다.
- 7 물탱크를 분리하고 서비스 도어를 엽니다. 추출기 (보기 '커피 머신에서 추출기 분리하기')를 분리한 후 흐르는 수돗물에 깨끗이 씻어 냅니다.
- 8 추출기와 물탱크를 다시 삽입하고 커피 배출구 아래에 컵을 놓습니다.
- 9 커피 아이콘을 누른 다음 아로마 강도 아이콘을 3초 동안 눌러 분쇄 커피 기능 (그림 5)을 선택합니다. 분쇄 커피를 넣지 마십시오. 추출 과정을 시작하려면 시작/중지 ▶ 버튼을 누릅니다. 이 절차를 두 번 반복합니다. 컵의 물을 비웁니다.

추출기 윤활

추출기에 2개월마다 윤활유를 도포하여 움직이는 부품이 계속 부드럽게 움직이도록 하십시오.

- 1 추출기 (그림 19)의 피스톤 에 윤활유를 얇게 바릅니다.
- 2 추출기 (그림 20) 바닥의 축 주변에 윤활유를 얇게 바릅니다.
- 3 양쪽 (그림 21) 레일에 윤활유를 얇게 바릅니다.

AquaClean 정수 필터

커피 머신에 AquaClean이 활성화되어 있습니다. 커피의 맛을 보존하기 위해 AquaClean 정수 필터를 물탱크 안에 장착할 수 있습니다. 또한 이것은 커피 머신 안의 석회질이 쌓이는 것을 줄여 석회질 제거 필요를 줄입니다. AquaClean 정수 필터는 현지 대리점, 지정 서비스 센터 또는 www.philips.com/parts-and-accessories에서 온라인으로 구입할 수 있습니다.

AquaClean 아이콘 및 표시등

커피 머신에는 AquaClean 정수 필터 표시등 (그림 22)이 장착되어 있어 필터의 상태를 표시합니다. 아래 표를 사용하여 표시등이 켜져 있을 때와 깜박일 때 필요한 조치를 확인합니다.



커피 머신을 처음으로 사용하는 경우 AquaClean 표시등이 주황색으로 깜박이기 시작합니다. 이것은 AquaClean 정수 필터 사용을 시작할 수 있다는 표시입니다. AquaClean 정수 필터를 활성화하지 않을 경우 표시등은 잠시 후 자동으로 꺼집니다.



필터를 설치하고 AquaClean 아이콘으로 활성화하면 AquaClean 표시등이 파란색으로 바뀌어 AquaClean 정수 필터가 활성화된 것을 확인합니다.



필터가 소모되면 AquaClean 표시등이 다시 주황색으로 깜박이기 시작하여 필터를 새것으로 교체해야 한다는 것을 알립니다.



주황색 AquaClean 표시등이 꺼져도 AquaClean 필터를 활성화할 수 있으며 먼저 커피 머신의 석회질을 제거해야 합니다.

AquaClean 정수 필터 활성화(5분)

i 커피 머신은 물탱크 안에 필터가 장착되었는지 자동으로 감지하지 않습니다. 따라서 AquaClean 아이콘으로 설치하는 각 새 AquaClean 물탱크를 활성화해야 합니다.

주황색 AquaClean 표시등이 꺼져도 AquaClean 정수 필터를 활성화할 수 있지만 먼저 커피 머신의 석회질 제거 프로세스를 시행해야 합니다.

i AquaClean 정수 필터를 사용하기 시작하려면 커피 머신에 석회질이 전혀 없어야 합니다.

AquaClean 정수 필터를 활성화하기 전에 아래에 설명된 대로 물에 담가 준비해야 합니다. 그렇게 하지 않으면 물 대신에 커피 머신 안에 공기가 유입될 수 있기 때문에 소음이 많이 나고 커피 머신이 커피를 추출하지 못하게 됩니다.

- 1 필터를 약 5초 (그림 23) 동안 흔들어 줍니다.
- 2 필터를 찬물이 들어 있는 용기에 거꾸로 담그고 약간 흔들고/누르고 공기 거품이 올라오지 (그림 24) 않을 때까지 기다립니다.
- 3 이제 필터가 사용할 준비가 되었고 물탱크 안에 삼입할 수 있습니다.
- 4 필터를 물탱크의 필터 연결부에 수직 방향으로 끼웁니다. 최대한 아래 지점 (그림 25)까지 누릅니다.
- 5 물탱크의 깨끗한 물을 채우고 머신에 다시 장착합니다.
- 6 AquaClean 아이콘을 3초 (그림 26) 동안 누릅니다. 시작 표시등이 순간작동하기 시작합니다.
- 7 활성화 과정을 시작하려면 시작/중지 ▶ 버튼 을 누릅니다.
- 8 커피 배출구에서 뜨거운 물이 배출되며 약간의 물이 내부 시스템에서 물받이로 직접 떨어집니다(1분).
- 9 활성화 과정이 완료되면 파란색 AquaClean 표시등이 켜져 AquaClean 정수 필터가 올바르게 활성화되었음을 확인합니다.

AquaClean 정수 필터 교체(5분)

95리터의 물이 필터를 통과하여 흐른 후 필터는 작동을 멈춥니다. AquaClean 표시등이 주황색으로 바뀌고 깜박이기 시작하여 필터를 교체해야 한다는 것을 알립니다. 깜박이는 동안에는 먼저 커피 머신의 석회질을 제거할 필요 없이 필터를 교체할 수 있습니다. AquaClean 정수 필터를 교체하지 않아도 주황색 표시등은 결국 꺼집니다. 그런 경우에도 필터를 교체할 수는 있지만 먼저 커피 머신의 석회질 제거 프로세스를 시행해야 합니다.

주황색 AquaClean 표시등이 깜박이는 경우 다음과 같이 합니다.

- 1 오래된 AquaClean 정수 필터를 꺼냅니다.
- 2 새 필터를 설치하고 'AquaClean 정수 필터 활성화(5분)' 장에 설명된 대로 활성화합니다.

i 교체가 필요하다는 메시지가 나타나지 않더라도 적어도 3개월에 한 번은 AquaClean 정수 필터를 교체합니다.

AquaClean 알림 비활성화

필립스 AquaClean 정수 필터를 더 이상 사용하지 않을 경우 항상 AquaClean 알림을 비활성화할 수 있습니다.

- 1 전원 버튼을 눌러 머신의 전원을 끕니다.
- 2 커피 머신의 전원이 꺼지면 AquaClean 아이콘의 표시등이 켜질 때까지 해당 아이콘을 길게 누릅니다. 시작 표시등이 깜박이기 시작합니다.
- 3 AquaClean 아이콘을 다시 눌러 알림을 비활성화합니다. AquaClean 아이콘의 표시등이 꺼집니다.
- 4 시작/중지 버튼을 눌러 선택 사항을 확인합니다.
- 5 전원 버튼을 눌러 커피 머신을 다시 켵니다. 이제 AquaClean 알림이 비활성화되었습니다.

참고: 새 AquaClean 필터를 활성화하면 AquaClean 알림이 자동으로 다시 활성화됩니다.

물 경도 설정

☀ 커피 머신의 최적의 성능과 수명 연장을 위해 해당 지역의 물 경도에 맞게 물 경도를 조절하는 것이 좋습니다. 그렇게 하면 커피 머신의 석회질을 너무 자주 제거하지 않아도 됩니다. 기본 물 경도는 4: 경수로 설정되어 있습니다.

해당 지역의 물 경도를 확인하려면 상자 안에 제공된 물 경도 검사지를 사용하십시오.

- 1 물 경도 검사지를 수돗물에 담그거나 흐르는 수돗물에 1초 (그림 27) 동안 담니다.
- 2 1분 동안 기다립니다. 검사지에서 빨간색으로 변하는 정사각형의 수로 물 경도 (그림 28)를 표시합니다.

커피 머신을 올바른 물 경도로 설정합니다.

- 1 전원 버튼을 눌러 머신의 전원을 끕니다.
- 2 커피 머신의 전원을 끄면 아이콘의 모든 표시등이 켜질 (그림 5) 때까지 아로마 강도 아이콘을 길게 누릅니다.
- 3 아로마 강도 아이콘을 1, 2, 3 또는 4회 누릅니다. 켜져 있는 표시등의 수는 검사지 (그림 29)의 빨간색 정사각형의 수와 같아야 합니다. 검사지에 빨간색 정사각형이 없으면(모든 정사각형이 녹색) 1 표시등을 선택하십시오.
- 4 올바른 물 경도를 설정한 경우 시작/중지 ▶ 버튼을 누릅니다.
- 5 전원 아이콘을 눌러 제품을 컵니다.

i 물 경도는 한 번만 설정하기 때문에 아로마 강도 기능을 사용하여 물 경도를 선택합니다. 이것은 이후에 만드는 음료의 아로마 강도에 영향을 주지 않습니다.

석회질 제거 과정(30분)

필립스 석회질 제거제만 사용하십시오. 황산, 염산, 술팜산 또는 아세트산(식초) 기반의 석회질 제거제는 절대 사용하지 마십시오. 커피 머신의 물 배출구가 손상되고 석회질이 적절하게 녹지 않을 수 있습니다. 필립스 석회질 제거제를 사용하지 않으면 보증이 무효화됩니다. 제품의 석회질을 제거하지 않아도 보증이 무효화됩니다. 필립스 석회질 제거 용액은 온라인 매장 <http://pok.co.kr/> 에서 구입할 수 있습니다.

스케일 / 세척 표시등이 천천히 깜박이기 시작하면 커피 머신의 석회질을 제거해야 합니다.

- 1 물받이와 커피 가루 용기를 빼내고 비운 다음 제자리에 넣습니다.
- 2 물탱크를 빼내 비웁니다. 그런 다음 AquaClean 정수 필터를 제거합니다.
- 3 물탱크에 Philips 석회질 제거제 한 병을 모두 붓고 스케일 / 세척 표시등 (그림 30)까지 물을 채웁니다. 그런 다음 커피 머신에 다시 끼웁니다.
- 4 커피 배출구 아래에 큰 용기(1.5l)를 놓습니다.
- 5 스케일 / 세척 아이콘을 3초 동안 누른 다음 시작/중지 ▶ 버튼을 누릅니다.
- 6 석회질 제거 절차의 첫 단계가 시작됩니다. 석회질 제거 절차에는 약 30분이 소요되며 석회질 제거 과정과 헹굼 과정으로 이루어져 있습니다. 석회질 제거 과정 중에 스케일 / 세척 표시등이 깜박여 석회질 제거 단계가 진행 중임을 표시합니다.
- 7 디스플레이에 물탱크가 비워졌다는 메시지가 표시될 때까지 석회질 제거 용액이 배출되도록 합니다.
- 8 물탱크를 비우고 헹군 다음 스케일 / 세척 표시등까지 깨끗한 물을 채웁니다.
- 9 용기를 비우고 다시 커피 배출구 아래에 놓습니다. 시작/중지 ▶ 버튼을 다시 누릅니다.
- 10 석회질 제거 과정의 두 번째 단계인 헹굼 단계를 시작해 3분 동안 계속합니다. 이 단계 중에 제어판의 표시등이 켜졌다가 꺼져 헹굼 단계가 진행 중임을 표시합니다.
- 11 물 배출이 멈출 때까지 기다립니다. 커피 머신이 물 배출을 중지하면 석회질 제거 절차가 완료된 것입니다.
- 12 이제 커피 머신이 다시 가열됩니다. 음료 아이콘의 모든 표시등이 계속 켜진 상태를 유지하면 커피 머신을 다시 사용할 준비가 되었다는 의미입니다.
- 13 물탱크에 새 AquaClean 정수 필터를 설치하고 활성화합니다.
 - 석회질 제거 절차가 완료되면 AquaClean 표시등이 잠시 깜박여 새 AquaClean 정수 필터를 설치해야 한다는 것을 알립니다.

i도움말: AquaClean 필터를 사용하면 석회질을 자주 제거할 필요가 없습니다!

석회질 제거 절차가 도중에 중단된 경우의 대처 방법

제어판에서 전원 버튼을 눌러 석회질 제거 절차를 종료할 수 있습니다. 완료되기 전에 석회질 제거 절차가 중단된 경우 다음을 수행합니다.

- 1 물탱크를 비우고 깨끗이 헹굽니다.
- 2 물탱크에 스케일 / 세척 표시선까지 깨끗한 물을 채운 후 커피 머신을 다시 컵니다. 커피 머신이 가열되고 자동 행굼 단계가 수행됩니다.
- 3 음료를 추출하기 전에 수동 행굼 과정을 수행합니다. 수동 행굼 과정을 수행하려면 분쇄 커피를 넣지 않고 미리 분쇄한 커피를 2잔 만듭니다.

i 석회질 제거 과정이 완료되지 않은 경우 가능한 한 빨리 석회질 제거 과정을 다시 수행해야 합니다.

액세서리 주문

커피 머신을 청소하거나 석회질을 제거할 때는 반드시 Philips Philips 관리 제품을 사용하십시오. 이러한 제품은 현지 대리점, 지정 서비스 센터 또는 www.philips.com/parts-and-accessories에서 온라인으로 구입할 수 있습니다. 전체 예비 부품 목록을 온라인에서 확인하려면 커피 머신의 모델 번호를 입력하십시오. 모델 번호는 서비스 도어 뒷면에 있습니다.

관리 제품 및 유형 번호:

- 석회질 제거 용액 CA6700
- AquaClean 정수 필터 CA6903 (그림 31)
- 추출기 윤활유 HD5061
- 커피 기름때 제거용 세정제 CA6704

문제 해결

이 장에서는 커피 머신을 사용하면서 접할 수 있는 가장 일반적인 문제를 다룹니다.

www.philips.com/coffee-care에서 지원 동영상 및 전체 자주 묻는 질문(FAQ) 목록을 확인할 수 있습니다.

문제를 해결할 수 없으면 해당 국가의 고객 상담실로 문의하십시오. 연락처 정보는 보증서를 참조하십시오.

경고 아이콘

경고 아이콘 해결책



'물 부족' 표시등 켜짐

- 물탱크가 거의 비어 있습니다. 물탱크의 최대 표시선까지 깨끗한 물을 채우십시오.
- 물탱크가 제대로 장착되지 않았습니다. 물탱크를 다시 끼웁니다.



'커피 찌꺼기 통 비우기' 표시등 켜짐

- 커피 찌꺼기 통이 가득 찬 것입니다. 커피 찌꺼기 통은 커피 머신의 전원을 켜 상태에서 분리하여 비웁니다.



알람 표시등 켜짐

- 커피 찌꺼기 통 및/또는 물받이가 제자리에 있지 않거나 제대로 놓여있지 않습니다. 커피 찌꺼기 통 및/또는 물받이를 제자리에 놓고 올바른 위치에 있는지 확인합니다.
- 서비스 도어가 열려 있습니다. 물탱크를 분리하고 서비스 도어가 닫혀 있는지 확인합니다.

경고 아이콘 해결책



알람 표시등 깜박임

- 추출기가 제자리에 있지 않거나 제대로 놓여있지 않습니다. 추출기를 분리하고 제자리에 고정되었는지 확인합니다. 단계별 방법은 '추출기 분리 및 장착' 장을 참조하십시오.
- 추출기가 막혀 있습니다. 추출기를 분리하여 흐르는 수돗물에 행굽니다. 그런 다음 추출기에 윤활유를 도포하고 커피 머신에 다시 끼웁니다. 단계별 방법은 '청소 및 유지관리' 장을 참조하십시오.



AquaClean 표시등 깜박임: AquaClean 정수 필터를 장착 또는 교체하고 활성화합니다. 단계별 방법은 'AquaClean 정수 필터' 장을 참조하십시오.



석회질 제거 표시등이 천천히 깜박임: 커피 머신의 석회질을 제거합니다.



음료 아이콘의 표시등이 하나씩 커졌다 꺼집니다. 커피 머신이 가열되고 커피 머신에 유입된 공기를 방출하려고 합니다. 음료 표시등이 모두 켜진 상태로 유지될 때까지 기다리십시오.



모든 경고 아이콘의 표시등이 깜박이고 있습니다.

플러그를 뽑았다가 다시 꽂아 커피 머신을 재설정합니다. 커피 머신의 전원을 다시 켜기 전에 다음 단계를 따르십시오.



- 물 탱크에서 AquaClean 정수 필터를 분리하십시오.



- 물탱크를 다시 끼웁니다. 올바른 위치에 놓일 수 있도록 커피 머신 안으로 최대한 밀어넣습니다.



- 분쇄커피 투입구의 뚜껑을 열고 커피 가루로 막혀 있는지 확인합니다. 세척하려면 스푼 손잡이를 분쇄커피 투입구 안에 삽입하고 막힌 분쇄 커피가 아래 (그림 15)로 떨어질 때까지 손잡이를 위아래로 움직입니다. 분쇄기를 분리하여 떨어진 분쇄 커피를 모두 제거합니다. 깨끗한 추출기를 다시 끼웁니다.
- 커피 머신의 전원을 다시 켭니다.

문제가 해결되었는데도 AquaClean 필터가 제대로 준비되지 않았습니까. 'AquaClean 정수 필터 활성화(5분)' 장의 1, 2단계에 따라 AquaClean 필터를 다시 끼우기 전에 준비합니다.

표시등이 계속 깜박이면 커피 머신이 과열될 수 있습니다. 커피 머신의 전원을 끄고 30분 기다리고 다시 켭니다. 표시등이 계속 깜박이고 있는 경우 Philips 고객 상담실로 문의하십시오. 연락처 정보는 국제 보증서를 참조하십시오.

문제 해결 표

이 장에서는 커피 머신을 사용하면서 접할 수 있는 가장 일반적인 문제를 다룹니다.

www.philips.com/coffee-care에서 지원 동영상 및 전체 자주 묻는 질문(FAQ) 목록을 확인할 수 있습니다. 문제를 해결할 수 없으면 해당 국가의 고객 상담실로 문의하십시오. 연락처 정보는 보증서를 참조하십시오.

문제점	원인	해결책
물받이가 금방 차입니다.	이는 일반적인 현상입니다. 커피 머신의 내부 추출관 및 추출기가 물로 행귀칩니다. 이때 약간의 물이 내부 시스템을 통해 물받이로 직접 떨어집니다.	물받이에서 빨간색 '물받이 가득 참' 표시등이 켜지는 즉시 또는 매일 물받이 커버를 비웁니다. 도움말: 발생하는 행굽 물을 받을 수 있도록 유유 거품 배출구 아래에 잔을 놓습니다.

문제점	원인	해결책
'커피 찌꺼기 통 비우기' 표시등이 계속 켜져 있습니다.	커피 머신의 전원을 끈 상태로 커피 찌꺼기 통을 비웠습니다.	커피 찌꺼기 통은 항상 커피 머신의 전원을 켜 상태에서 비웁니다. 커피 찌꺼기 통을 분리하고 최소 5초 기다린 다음 다시 삽입합니다.
커피 머신이 용기가 가득 차있지 않은데도 커피 찌꺼기 통을 비우라는 메시지를 표시합니다.	커피 찌꺼기 통을 마지막으로 비운 후 카운터가 리셋되지 않았습니다.	커피 찌꺼기 통을 다시 끼울 때 항상 약 5초 동안 기다립니다. 이러한 방식으로 커피 찌꺼기 통 카운터가 0으로 리셋됩니다.
커피 찌꺼기 통이 가득 차있는데 '커피 찌꺼기 통 비우기' 표시등이 켜지지 않았습니다.	커피 찌꺼기 통을 비우지 않고 물받이를 분리한 것입니다.	커피 찌꺼기 통은 항상 커피 머신의 전원을 켜 상태에서 비웁니다. 커피 머신의 전원을 끈 상태에서 커피 찌꺼기 통을 비우면 커피 가루 카운터가 리셋되지 않습니다.
커피 찌꺼기 통이 가득 차있는데 '커피 찌꺼기 통 비우기' 표시등이 켜지지 않았습니다.	커피 찌꺼기 통을 비우지 않고 물받이를 분리한 것입니다.	물받이를 분리할 때는 커피가 몇 개만 들어있더라도 커피 찌꺼기 통도 비웁니다. 그러면 커피 찌꺼기 용기 카운터가 0으로 리셋되고 다시 시작하여 커피 개수를 올바르게 계수합니다.
추출기를 빼낼 수 없습니다.	추출기 위치가 올바르지 않습니다.	다음 방법으로 머신을 리셋합니다. 서비스 도어를 닫고 물탱크를 다시 끼웁니다. 커피 머신을 껐다가 다시 켭니다. 다시 시도해 추출기를 분리합니다. 단계별 방법은 '추출기 분리 및 장착' 장을 참조하십시오.
추출기를 끼울 수 없습니다.	추출기 위치가 올바르지 않습니다.	다음 방법으로 머신을 리셋합니다. 서비스 도어를 닫고 물탱크를 다시 끼웁니다. 추출기는 끼우지 말고 둡니다. 커피 머신 전원을 끄고 전원 코드를 뽑습니다. 30초 동안 기다린 다음 커피 머신의 플러그를 다시 끼우고 전원을 켭니다. 그런 다음 추출기를 제자리에 놓고 커피 머신에 다시 끼웁니다. 단계별 방법은 '추출기 분리 및 장착' 장을 참조하십시오.
커피가 너무 묽습니다.	추출기가 더럽거나 윤활유를 도포해야 합니다.	추출기 (보기 '커피 머신에서 추출기 분리하기')를 분리하여 흐르는 사용할 물에 행구고 자연 건조합니다. 그런 다음 움직이는 부품 (보기 '추출기 윤활')에 윤활유를 도포합니다.
	커피 머신이 자율 조절 과정을 수행하고 있습니다. 이 절차는 처음으로 커피 머신을 사용할 때, 다른 유형의 커피 원두로 변경할 때 또는 오랜 기간 동안 사용하지 않다가 사용하는 경우 자동으로 시작됩니다.	처음에 5잔 정도 커피를 추출해 커피 머신에서 자율 조절 절차를 완료하게 해야 합니다.
	분쇄기가 너무 굵게 설정되어 있습니다.	분쇄기를 미세(낮음) 설정으로 맞춥니다. 2~3잔의 음료를 추출해야 전체적인 차이를 맞출 수 있습니다.

문제점	원인	해결책
커피가 충분히 뜨겁지 않습니다.	설정 온도가 너무 낮습니다.	온도를 최대 (보기 '커피 온도 조절')로 맞춥니다.
	잔이 차가우면 음료의 온도가 내려갑니다.	뜨거운 물로 헹귀 잔을 예열합니다.
	우유를 넣으면 음료의 온도가 내려갑니다.	뜨거운 우유를 넣든 찬 우유를 넣든 관계없이 우유를 넣으면 항상 커피 온도가 내려갑니다. 뜨거운 물로 헹귀 잔을 예열합니다.
커피가 나오지 않거나 느리게 나옵니다.	설치 시 AquaClean 정수 필터가 제대로 준비되지 않았습니다.	AquaClean 정수 필터를 빼내고 다시 시도한 후 커피를 추출합니다. 이런 방식으로 작동하면 다시 장착하기 전에 AquaClean 정수 필터가 제대로 준비되었는지 확인합니다. 단계별 방법은 'AquaClean 정수 필터' 장을 참조하십시오.
		오랜 기간 동안 사용하지 않다가 사용하는 경우에는 AquaClean 정수 필터를 다시 사용할 수 있도록 준비한 다음 다시 끼웁니다. 'AquaClean 정수 필터 활성화' 장의 1~3단계를 참조하십시오.
	AquaClean 정수 필터가 막혀 있습니다.	AquaClean 정수 필터는 3개월마다 교체하십시오. 3개월 이상 사용한 필터는 막힐 수 있습니다.
	분쇄기가 너무 곱게 설정되어 있습니다.	분쇄기를 좀더 굵은(높음) 설정으로 맞춥니다. 이로 인해 커피의 맛에 영향이 있을 수 있습니다.
	추출기가 더럽습니다.	추출기를 분리하여 흐르는 수돗물 (보기 '수돗물로 추출기 세척')에 헹굽니다.
	커피 배출구가 더럽습니다.	커피 배출구와 구멍을 파이프 세척제 또는 바늘로 세척합니다.
	분쇄커피 투입구 막힘	커피 머신의 전원을 끄고 추출기를 분리합니다. 분쇄커피 투입구 뚜껑을 열고 그 안에 스폰 손잡이를 삽입합니다. 막힌 분쇄 커피가 떨어질 때까지 (그림 15) 손잡이를 위아래로 움직입니다.
	커피 머신 추출관이 석회질로 막혔습니다.	Philips 석회질 제거제로 커피 머신의 석회질을 제거합니다. 석회질 제거 표시등이 깜박이기 시작하면 반드시 커피 머신의 석회질을 제거합니다.
커피 머신에서 커피 원두가 분쇄되기는 하는데 커피가 나오지 않습니다.	분쇄커피 투입구가 막혀 있습니다.	커피 머신의 전원을 끄고 추출기를 분리합니다. 분쇄커피 투입구 뚜껑을 열고 그 안에 스폰 손잡이를 삽입합니다. 막힌 분쇄 커피가 떨어질 때까지 (그림 15) 손잡이를 위아래로 움직입니다.

문제점	원인	해결책
머신에서 물이 샅니다.	커피 머신의 내부 추출관 및 추출기가 물로 헹귀집니다. 이때 이 물이 내부 시스템을 통해 물받이로 직접 떨어집니다. 이는 일반적인 현상입니다.	물받이 커버에서 '물받이 가득 참' 표시등이 켜지는 즉시 또는 매일 물받이를 비웁니다. 도움말: 헹굼 물을 받고 물받이에 있는 물의 양을 줄일 수 있도록 우유 거품 배출구 아래에 잔을 놓습니다.
	물받이가 가득 차 커피 머신이 새는 것처럼 흘러 넘칩니다.	물받이 커버에서 '물받이 가득 참' 표시등이 켜지는 즉시 또는 매일 물받이를 비웁니다.
	물탱크가 끝까지 삽입되지 않고 커피 머신에 공기가 유입됩니다.	물탱크가 올바른 위치에 있는지 확인합니다. 분리했다가 다시 삽입하고 최대한 끝까지 밀니다.
	추출기가 더럽습니다/막혀 있습니다.	추출기를 헹굽니다.
	커피 머신을 평평한 곳에 놓지 않았습니다.	물받이가 넘치지 않고 '물받이 가득 참' 표시등이 제대로 작동하도록 커피 머신을 평평한 곳에 놓습니다.
AquaClean 정수 필터를 활성화할 수 없고 커피 머신에 석회질 제거가 필요하다는 메시지가 나타납니다.	AquaClean 필터 표시등이 깜박이기 시작한 후 상당 기간 필터를 설치하거나 교체하지 않았습니다. 따라서 커피 머신의 석회질이 완전히 제거되지 않은 것입니다.	먼저 커피 머신의 석회질을 제거한 다음 AquaClean 정수 필터를 끼웁니다.
새 물 필터가 잘 들어맞지 않습니다.	AquaClean 정수 필터가 아닌 다른 필터를 끼우려고 합니다.	커피 머신에 꼭 맞는 필터는 AquaClean 정수 필터뿐입니다.
	AquaClean 정수 필터의 고무 링이 제자리에 있지 않습니다.	AquaClean 정수 필터의 고무 링을 다시 끼웁니다.
커피 머신에서 큰 소리가 납니다.	사용 중 커피 머신에서 소리가 나는 것은 자연스런 현상입니다.	커피 머신이 평소와 다른 소리를 내며 작동하는 경우 추출기를 세척하고 윤활유를 도포 (보기 '추출기 윤활')합니다.
	AquaClean 정수 필터가 제대로 준비되지 않았고 지금은 커피 머신에 공기가 유입됩니다.	물탱크에서 AquaClean 정수 필터를 분리하고 다시 끼우기 전에 올바르게 사용 준비를 합니다. 단계별 방법은 'AquaClean 정수 필터' 장을 참조하십시오.
	물탱크가 끝까지 삽입되지 않고 커피 머신에 공기가 유입됩니다.	물탱크가 올바른 위치에 있는지 확인합니다. 분리했다가 다시 삽입하고 최대한 끝까지 밀니다.

기술 사양

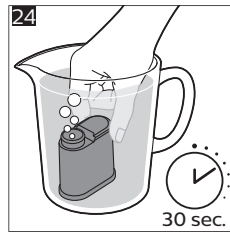
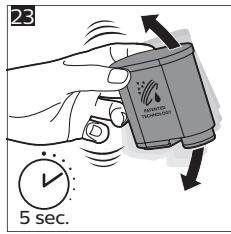
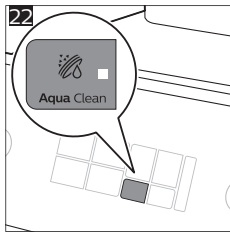
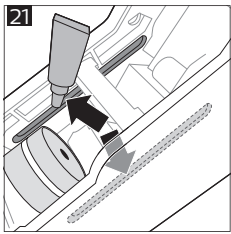
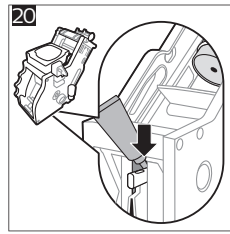
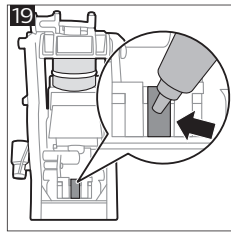
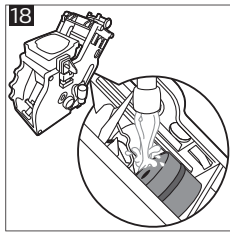
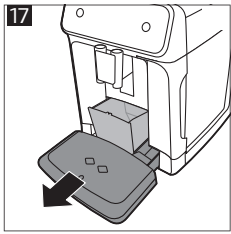
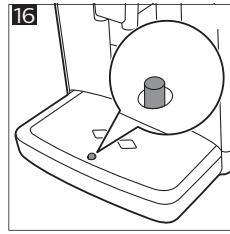
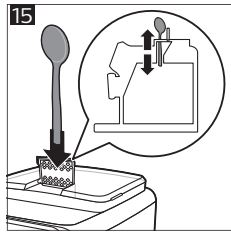
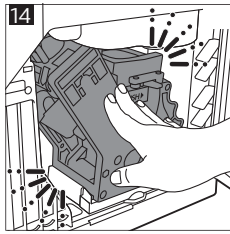
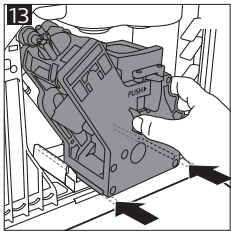
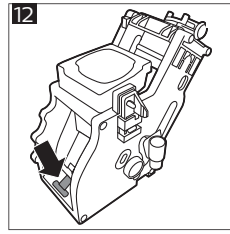
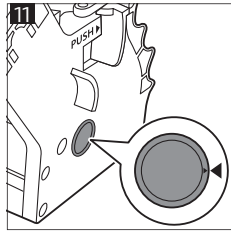
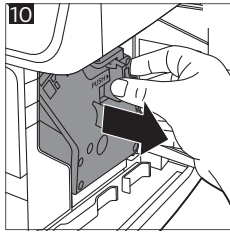
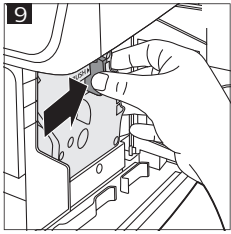
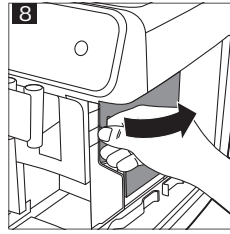
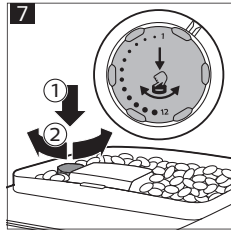
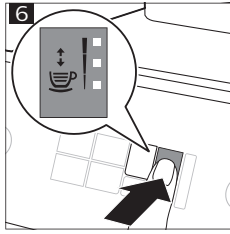
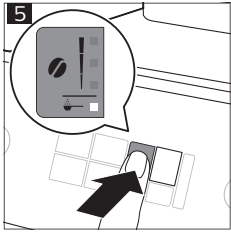
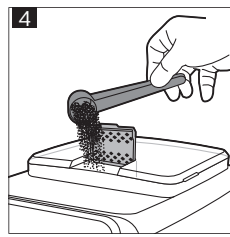
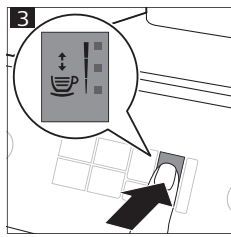
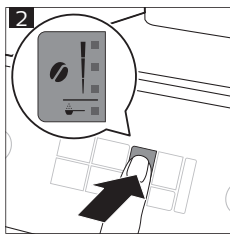
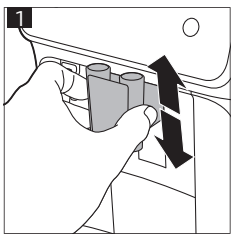
제조업체는 제품의 기술 사양을 개선할 권한이 있습니다. 사전 설정된 모든 수량은 대략적인 수치입니다.

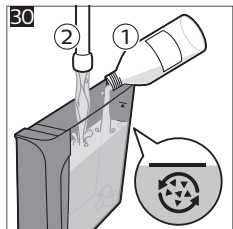
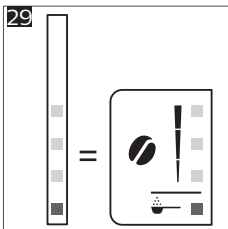
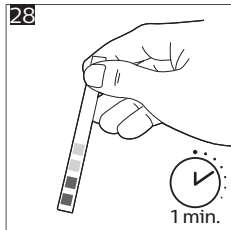
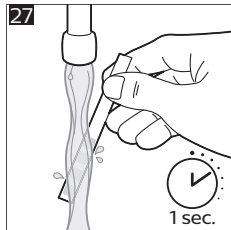
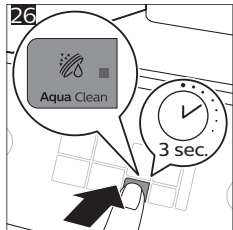
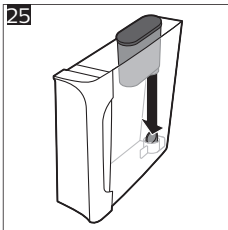
설명

값

크기(W x H x D)	246 x 372 x 433mm
중량	7~7.5kg
전원 코드 길이	1000 mm
물탱크	1.8리터, 분리형
커피 원두 투입구 용량	275g
커피 가루 용기 용량	12개
조절 가능한 배출구 높이	85~145mm
공칭 전압 - 전력 등급 - 전원 공급 장치	서비스 도어 안쪽에 있는 데이터 라벨 참조(그림 A11)

제조번호 부여기준 : 본 제품의 제조번호는 4자리, 5자리, 6자리, 9자리로 표기될 수 있습니다. **(1) 4자리일 경우** : 앞의 두 자리는 연도를, 뒤의 두 자리는 생산된 주를 의미합니다. 예) 0632 → 2006년 32번째 주에 생산 **(2) 5자리일 경우** : 앞의 두 자리는 연도를, 다음 두 자리는 생산된 주를, 마지막 자리는 생산된 요일을 의미합니다. 예) 06243 → 2006년 24번째 주의 수요일 생산 **(3) 6자리일 경우** : 앞의 두 자리는 연도를, 다음 두 자리는 월을, 마지막 두 자리는 일을 의미합니다. 예) 061125 → 2006년 11월 25일 생산 **(4) 9자리일 경우** : 앞의 한 자리는 제조국을, 다음 두 자리는 연도를, 다음 두 자리는 생산된 주를, 다음 한 자리는 공장의 생산라인을, 마지막 3자리는 그 주에 생산된 제품의 일련번호를 의미합니다. 예) 507402001 → 네덜란드에서 2007년 40번째 주에 2번 생산라인에서 첫 번째 생산 **(5) 기타제조번호**에 대한 문의사항은 080-600-6600으로 연락바랍니다.

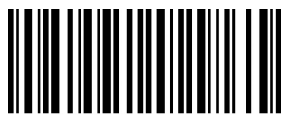








www.philips.com/coffee-care



421945012622



>75% recycled paper