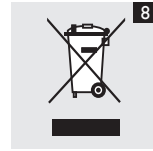
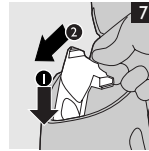
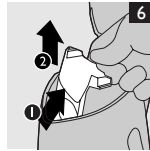
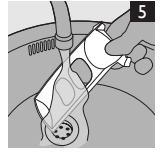
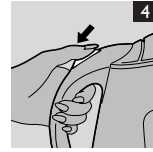
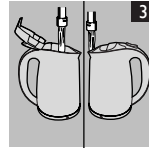
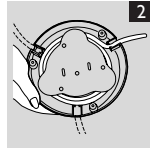
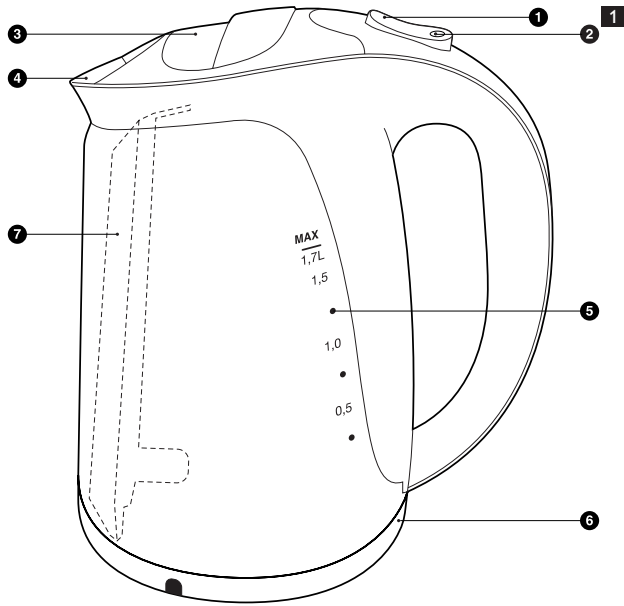


HD4684, HD4683, HD4682, HD4681,
HD4680



Увод

Поздравления за закупуването на новия ви чайник Philips! В това ръководство за потребителя ще намерите цялата необходима информация за оптималното и дълготрайно ползване на чайника.

Общо описание (фиг. 1)

- 1 Ключ за вкл./изкл. (I/O)
- 2 Индикатор за положение "включено", сигнален звънец (само за HD4683, HD4682 и HD4681)
- 3 Капак
- 4 Улей за изливане
- 5 Индикатор за ниво на водата
- 6 Основа
- 7 Филтър за накип Double-Action (с двойно действие)

Важно

Преди да използвате уреда, прочетете внимателно това ръководство за експлоатация и го запазете за справка в бъдеще.

Опасност

- Никога не потапяйте уреда или основата във вода или каквато и да е друга течност.

Предупреждение

- Преди да включите уреда в контакта, проверете дали напрежението, посочено на основата на чайника отговаря на това на местната електрическа мрежа.
- Не използвайте уреда, ако адаптерът, захранващият кабел, основата или самият уред са повредени.
- Ако захранващият кабел се повреди, той трябва винаги да се подменя от Philips, упълномощен сервиз на Philips или подобни квалифицирани лица, за да се избегне опасност.
- Този уред не е предназначен за ползване от хора (включително деца) с намалени физически усещания или умствени недъзи или без опит и познания, ако са оставени без наблюдение и не са инструктирани от страна на отговарящо за тяхната безопасност лице относно начина на използване на уреда.
- Нагледжайте децата, за да не си играят с уреда.
- Пазете захранващия кабел далече от достъпа на деца. Не го оставяйте да виси извън ръба на масата или работния плот. Излишната дължина на кабела може да се прибере навита в или около основата на уреда.
- Използвайте чайника само с оригиналната му основа.
- Дръжте захранващия кабел, основата и чайника далече от горещи повърхности.
- Врялата вода може да причини тежки изгаряния. Внимавайте, когато в чайника има гореща вода.
- Никога не запълвайте чайника над знака за максимално ниво. Ако чайникът е препълнен, от улея за изливане може да се изплиска вряла вода и да причини изгаряне.
- Не отваряйте капака, докато водата кипи. Внимавайте, когато отваряте капака непосредствено след завирването на водата - излизашата от чайника пара е много гореща.

Внимание

- Винаги слагайте основата и чайника върху суха, равна и стабилна повърхност.
- Чайникът е предназначен само за кипване на вода. Не го използвайте за подгриване на супа или други течности, нито на консервирани или бутилирани храни.
- Не докосвайте тялото на чайника по време на загряването и след него, тъй като става много горещ. Винаги повдигайте чайника за дръжката.
- Трябва винаги да сте сигурни, че водата в чайника покрива поне дъното му, за да не прегорите чайника на сухо.
- В зависимост от твърдостта на водата във вашия район, върху нагревателния елемент на чайника могат да се появят малки петна при употребата му. Това явление е резултат от постепенното образуване на варовикови отлагания (накип) върху нагревателния елемент и по вътрешната повърхност на чайника. Колкото е по-твърда водата, толкова по-бързо ще се образува накип.

Могат да се появят отлагания в различни цветове. Въпреки че накипът е безвреден, натрупването на много отлагания може да попречи на ефективната работа на чайника. Почиствайте го редовно от варовикови отлагания, като следвайте указанията, дадени в глава "Премахване на накип".

Предпазване срещу прегаряне

Този чайник е съоръжен със защита срещу пълно изпаряване. Това устройство ще изключи автоматично чайника, ако бъде случайно включен, докато няма вода или няма достатъчно вода в него. Ключът за вкл./изкл. ще остане в положение "включено" и светлинният индикатор, ако има такъв, ще продължи да свети. Преместете ключа вкл./изкл. в положение "изключено" и оставете чайника да изстива 10 минути. След това вдигнете чайника от основата, за да върнете в изходно положение защитата срещу пълно изпаряване. Чайникът е отново готов за работа.

Електромагнитни излъчвания (EMF)

Този уред Philips е в съответствие с всички стандарти по отношение на електромагнитните излъчвания (EMF). Ако се употребява правилно и съобразно напътствията в Ръководството, уредът е безопасен за използване според наличните досега научни факти.

Преди първата употреба

- 1 Махнете лепенките (ако има такива) от основата на чайника.
- 2 Сложете основата върху суха, стабилна и равна повърхност.
- 3 За да нагласите дължината на кабела, навийте го около макарата в основата. Прекарайте кабела през един от жлебовете в основата. (фиг. 2)
- 4 Изплакнете чайника с вода.
- 5 Напълнете чайника с вода до максималното ниво (MAX) и го оставете да кипне веднъж (вж. раздела "Използване на уреда").
- 6 Излейте горещата вода и изплакнете още веднъж чайника.

Използване на уреда

- 1 Напълнете чайника с вода през чучура или през отворения капак (фиг. 3).
- 2 Ако капакът е отворен, затворете го. Проверете дали капакът е добре затворен, за да предотвратите пълното изпаряване на водата.
- 3 Поставете чайника върху основата му и включете щепсела в контакта.
- 4 Поставете ключа за вкл./изкл. в положение "I", за да включите чайника (фиг. 4).

Забележка: Можете да изключите чайника по всяко време с преместване на ключа за вкл./изкл. в положение "O".

- ▶ Чайникът започва да се нагрява.
- ▶ Чайникът се изключва автоматично, когато водата достигне точката на кипене.

Почистване и премахване на накип

Изключвайте уреда от контакта, преди да пристъпите към почистване.

Никога не използвайте за почистване на уреда фибро гъби, абразивни почистващи препарати или агресивни течности, като бензин или ацетон.

Никога не потапяйте чайника или основата му във вода.

Почистване на чайника

- 1 Почистете външността на чайника с мека влажна кърпа, намокрена с топла вода, и малко слаб почистващ препарат.

Почистване на филтъра

Варовиковите отлагания не са вредни за здравето ви, но могат да придадат на напитката ви вкус на прах. Филтърът против накип предотвратява попадането на варовикови частици в напитката ви. Почиствайте редовно филтъра за накип.

- 1 Можете да почистите филтъра по три начина:
 - 1 оставете филтъра в чайника, докато премахвате накипа от целия уред (вж. раздела "Премахване на накип от чайника" в тази глава).

- 2 извадете филтъра от чайника и внимателно го почистете с мека найлонова четка под течаща вода (фиг. 5).
- 3 извадете филтъра от чайника и го почистете в съдомиялна машина.
- За да извадите филтъра, избутайте го назад (1), след което го извадете от чайника (2). (фиг. 6)

- 2 Поставете обратно филтъра в чайника след като сте го почистили с течаща вода или в съдомиялна машина. Плъзнете филтъра зад скобите (1), а след това го натиснете напред, докато се захване на мястото си (2) (фиг. 7).

Премахване на накип от чайника

Редовното премахване на накипа удължава живота на чайника.

При нормална употреба (до 5 пъти на ден) се препоръчва премахване на накипа на следните интервали:

- Веднъж на 3 месеца за райони с мека вода (до 18 гр. твърдост).
- Веднъж на месец за райони с твърда вода (над 18 гр. твърдост).

- 1 Напълнете чайника с вода до три четвърти от максималното ниво и кипнете водата.
- 2 След като чайникът се изключи, допълнете с бял оцет (8% оцетна киселина) до максималното ниво (MAX).
- 3 Оставете разтвора да престои в чайника през нощта.
- 4 Изпразнете чайника и изплакнете добре вътрешността.
- 5 Напълнете чайника с чиста вода и кипнете водата.
- 6 Изпразнете чайника и го изплакнете отново с чиста вода.
- ▶ Повторете процедурата, ако в чайника има още накип.

Можете също така да използвате подходящ препарат за премахване на накип.

В такъв случай следвайте указанията от опаковката на препарата.

Резервна част

Ако чайникът, основата или захранващият кабел на уреда се повредят, занесете основата или чайника в упълномощен от Philips сервиз за ремонт или замяна на кабела, за да избегнете опасност.

Резервни филтри за чайника могат да се купят от местния търговец на уреди Philips или от сервиз на Philips. Таблицата по-долу посочва кой филтър е подходящ за вашия модел чайник.

Модел чайник	Модел филтър
HD4684 и HD4680	HD4983
HD4683, HD4682 и HD4681	HD4984

Опазване на околната среда

- ▶ След края на срока на експлоатация на уреда не го изхвърляйте заедно с нормалните битови отпадъци, а го предайте в официален пункт за събиране, където да бъде рециклиран. По този начин вие помагате за опазването на околната среда (фиг. 8).

Гаранция и сервизно обслужване

Ако се нуждаете от информация или имате проблем, посетете Интернет сайта на Philips на адрес www.philips.com или се обърнете към Центъра за обслужване на клиенти на Philips във вашата страна (телефонния му номер можете да намерите в международната гаранционна карта). Ако във вашата страна няма Център за обслужване на клиенти, обърнете се към местния търговец на уреди на Philips или се свържете с Отдела за сервизно обслужване на битови уреди на Philips [Service Department of Philips Domestic Appliances and Personal Care BV].

Кіріспе

Осы Philips шайнегіні сатып алуыңызбен құттықтаймыз! Осы қолданушы нұсқауында өзіңіздің шайнегіңізді ұзағынан және рахатыңызға қолдану бойынша керекті ақпараттың бәрін табасыз.

Жалпы сипаттама (Сурет 1)

- 1 Қосу/өшіру еүймесі (I/O)
- 2 Тоққа қасылғандығын көрсететін жарық (тек HD4683, HD4682 және HD4681 түрлерінде ғана)
- 3 Қақпақ
- 4 Шөлмеке
- 5 Су деңгейін көрсететін индикатор
- 6 Табаны/негізі
- 7 Екі еселік әрекеті бар жұқа метал фильтірі

Маңызды

Құралды қолданар алдында осы нұсқауды мұқият оқып шағыңыз, әрі болашақта қолдануға сақтап қойыңыз.

Қауіпті

- Құралды немесе оның негізін суға немесе басқа сұйықтыққа батыруға болмайды.

Ескерту

- Құралды қосар алдында, құралда көрсетілген вольтаж, жергілікті қамтамасыз етілетін вольтажға сәйкес келетіндігін тексеріп алыңыз.
- Құралдың тоқ сым, шанышқысы, құралдың негізі немесе құралдың өзі зақымдалған болса, оны қолдануға болмайды.
- Егер тоқ сым зақымдалған болса, қауіпті жағдай туғызбас үшін, оны тек Philips немесе Philips әкімшілік берген қызмет орталығында немесе соған тәріздес деңгейі бар маман ғана ауыстыруы тиіс.
- Бұл құралмен, егер осы құралды қолдану жөнінде олардың қауіпсіздігіне жауапты адамнан нұсқау алған болмаса немесе оның қадағалауымен қолданып жатпаған болса, физикалық сезімталдығы төмен немесе ақылы кем адамдар, немесе білімі мен тәжірибесі аз адамдар (жас балаларды да қоса) қолдануына болмайды.
- Құралмен ойнамас үшін, балаларды қадағалаусыз қалдыруға болмайды.
- Тоқ сымын балалар қолы жетпейтін жерде ұстаңыз. Құрал тұрған беттің немесе сөлдің жиегінен тоқ сымын салбыратып қоймаңыз. Артық тоқ сымын құралдың ішінде сақтасаныз болады немесе құралдың негізіне орап қойсаңыз болады.
- Шайнекті тек өзінің түпнұсқа негізімен ғана қолданыңыз.
- Шайнекті, тоқ сымын және негізін ыстық беттерден алшақ ұстаңыз.
- Шайнекте ыстық су болғанда сақ болмасаңыз, ол адам денесін қатты күйдіріп жіберуі мүмкін.
- Шайнекке максимум деңгейінен артық су құйуға болмайды. Егер шайнек қатты толып тұрған болса, су қайнағанда шөлмегінен төгіліп, күйдіріп жіберуі мүмкін.
- Су қайнап жатқанда қақпақты ашуға болмайды. Су жаңа ғана қайнағанда, қақпақты ашатын болсаңыз абай болыңыз: шайнектен шығып жатқан бу өте ыстық.

Сақтандыру

- Шайнекті және оның негізін, әрдайым құрғақ, тегіс және тұрақты бетке қойыңыз.
- Шайнек тек суды қайнатуға ғана арналған. Оны сорпа немесе басқа сұйықтықты ысытуға, әлде бактегі, бөтелкедегі тамақты немесе консервтерді ысытуға болмайды.
- Шайнектің тұлғасын қолданып жатқанда және қолданып болғаннан соң біраз уақыт бойы қолыңызбен ұстамаңыз, ол тым қатты қызып кетеді. Шайнекті әрдайым тек сабынан ғана көтеріңіз.
- Шайнектегі су, ең кем дегенде шайнектің түбін толығымен басып тұруы тиіс, сонда шайнегіңізді құрғақ қайнатудан сақтайсыз.
- Сіздің аумағыңыздағы судың қаттылығына байланысты, қолданған сайын, шайнегіңіздің қыздыратын элементінде кішкене дақтар пайда болуы мүмкін. Бұл құбылыс қыздыратын элементте және шайнектің ішкі жағында пайда болған қаспақтан болады. Су қаттырақ болған сайын, қаспақ та тезірек пайда болады. Қаспақтың түсі әр түрлі

болуы мүмкін. Бұл ешқандай зиян келтірмегенмен, шайнектің жалпы жұмыс жасауына әсерін тигізуі мүмкін. Шайнегіңізді әрдайым қаспақтан тазалап отырыңыз, «қаспақтан тазалау» тармағын қолданыңыз.

Құрғақ түрде қайнату қорғанысы

Бұл шайнек құрғақ түрде қайнату қорғанысымен қамтамасыз етілген. Егер шайнегіңізде су жоқ болса, су мөлшері жеткіліксіз болса, және ол кездейсоқ қосылып қалса, бұл құрал оны автоматты түрде өшіріп тастайды. Қосу/өшіру түймесі қосу ұстанымында тұрады да, тоқ жарығы бар болса, жанып тұрады. Осындай жағдайда шайнекті өшіру ұстанымына қойып, шайнекті 10 минутқа суытып қойыңыз. Содан соң, құрғақ түрде қайнату қорғанысы қайтадан белсендірілу үшін, шайнекті негізінен алып, қайтадан қойыңыз. Енді шайнекті қайтадан қолдануға болады.

Электромагниттік өріс (ЭМӨ)

Осы Philips құралы Электромагниттік өріске (ЭМӨ) байланысты барлық стандарттарға сәйкес келеді. Бар ғылыми дәлелдерді негізге ала отырып, нұсқауларға сәйкес дұрыс пайдалана отырып аспапты пайдалануға болады.

Алғашқы рет қолданар алдында

- 1 Егер шайнектің негізінде жабыстырылған стикерлер болса, онда оларды алып тастаңыз.
- 2 Шайнектің негізін құрғақ, орнықты және тегіс жерге қойыңыз.
- 3 Тоқ сымның ұзындығын шайнек негізіндегі дөңгелекке орау арқылы дұрыстаңыз. Тоқ сымын шайнек негізіндегі тесікшеден өткізіңіз (Сурет 2)
- 4 Шайнекті сумен шайып жіберіңіз.
- 5 Шайнекті максимум (MAX) деңгейіне дейін сумен толтырып, бір рет қайнатып алыңыз («Құралды қолдану» тармағын қараңыз).
- 6 Ыстық суды төгіп тастап, шайнекті шайып жіберіңіз.

Құралды қолдану

- 1 Шайнекке суды шөлмегінен немесе қақпағын ашу арқылы толтырыңыз (Сурет 3).
- 2 Егер қақпақ ашық болса, оны жабыңыз. Қақпақтың дұрыс жабылып тұрғандығына көзіңізді жеткізіңіз.
- 3 Шайнекті өз қондырғысына қойып, тоқ сымын қабырадағы розеткаға кіргізіңіз.
- 4 Шайнекті қосу үшін, қосу/айыру айырып-қосқышын “I” ережесімен орнатыңыз (Сурет 4).

Есте сақтаңыз: “O” ережесімен қосу/айыру айырып-қосқышын орнатып болған соң, шайнекті кез-келген уақытта өшіруге болады.

- ▶ Шайнек қыза бастайды.
- ▶ Шайнектегі су қайнағанда, ол автоматты түрде өшеді.

Тазалау және қаспақтан тазалау

Құралды тазалар алдында міндетті түрде тоқтан ажырату керек..

Қырғыш жөке, қырғыш тазалағыш құралдарды немесе жанар май немесе ацетон тәріздес агрессивті сұйықтықтарды құралды тазалау үшін қолдануға болмайды.

Шайнекті немесе оның негізін ешқашан суға батырмаңыз.

Шайнекті тазалау

- 1 Шайнектің сыртын жұмсақ жылы сумен, суланған шүберекпен немесе жұмсақ тазалаушы құралмен тазалаңыз.

Фильтірді тазалау

Қаспақ сіздің денсаулығыңызға зиян емес, алайда ол суға ұнтақты дәм татыруы мүмкін. Қаспақ фильтірі суға қаспақ ұнтақтарын түсірмейді. Қаспақ фильтірін әрдайым тазалап тұрыңыз.

- 1 Сүзгішті үш тәсілмен тазартуға болады:

1 тунбадан тазарту кезінде сүзгішті шайнектің ішінде қалдырыңыз (осы тараудың «Тунбаны жою» бөлімінен қараңыз).

- 2 шайнектің ішіндегі сүзгішті алыңыз да оны абайлап ағын су астында жұмсақ нейлон шеткасымен жуыңыз (Сурет 5).
- 3 шайнектің ішіндегі сүзгішті алыңыз да, ыдыс жуғыш машинада жуыңыз.
- Сүзгішті алу үшін оны өзіңізден ары қарай басыңыз (1), сосын оны шайнектен шығарыңыз (2). (Сурет 6)

- 2 Фильтрді ағын сумен немесе ыдыс жуғыш машинада жуып алға соң оны шайнекке орналастырыңыз. Сүзгішті кронштейннің (1) арғы жағына орналастырыңыз да, ол орнына түскенше басып тұрыңыз (2) (Сурет 7).

Шайнектің қаспағын тазалау

Шайнектің қаспақтан әрдайым тазалап тұрсаңыз, шайнегіңіздің жұмыс жасау мерзімін ұзартасыз. Шайнек қалыпты жағдайда қолданылған болса (күніне 5 ретке дейін), келесі қаспақ тазалау жиілігін жасау керек:

- Суы жұмсақ аймақтарға (18 dH ке дейін) әр үш ай сайын.
- Суы қатты (18 dH тан артық) аймақтарға айына бір рет.

- 1 Шайнекке максимум деңгейінің төрттен үш бөлігіне су құйып, қайнатыңыз.
- 2 Шайнек өшірілгеннен соң, ақ сірке суын (8% сірке суы қышқылы) максимум деңгейіне дейін құйыңыз.
- 3 Сұйықтықты шайнектің ішінде түнге қалдырыңыз.
- 4 Шайнекті босатып, ішін жақсылап шайыңыз.
- 5 Шайнекке таза су құйып, оны қайнатыңыз.
- 6 Шайнекті босатып, оны таза сумен тағы шайыңыз.
- ▶ Егер шайнекте әлі де қаспақ бар болса, рәсімді тағы да қайталаңыз.

Сонымен қатар, сіз қолайлы қаспақ кетіргішті қолдансаңыз болады. Ондай жағдайда, қаспақ кетіргіштің сыртындағы нұсқаны көріңіз.

Алмастыру

Егер шайнек, шайнектің негізі немесе тоқ сымы зақымдалған болса, қауіпті жағдай туғызбас үшін, оны тек Philips немесе Philips әкімшілік берген қызмет орталығына апарып, оны жөндеуіңізге немесе ауыстыруыңызға болады.

Ауыстыратын фильтірлерді Philips дилерінен немесе Philips қызмет орталығынан алуға болады. Төмендегі кесте сіздің шайнегіңізге сәйкес келетін фильтірлерді көрсетеді.

Шайнек түрі	Фильтр түрі
HD4684 және HD4680	HD4983
HD4683, HD4682 және HD4681	HD4984

Қоршаған айнала

- ▶ Құралды өз қызметін көрсетіп тозғаннан кейін, күнделікті үй қоқысымен бірге тастауға болмайды. Оның орнына бұл құралды арнайы жинап алатын жерге қайта өңдеу мақсатына өткізіңіз. Сонда сіз қоршаған айналаны сақтауға себіңізді тигізесіз (Сурет 8).

Кепілдік және қызмет

Егер сізге ақпарат керек болса, немесе сізде ойландырылған мәселе болса, Philips'тің интернет бетіндегі www.philips.com веб-сайтына келіңіз, немесе өзіңіздің еліңіздегі Philips Тұтынушылар Орталығына телефон шалсаңыз болады (оның нөмірін сіз дүние жүзі бойынша берілетін кепілдік кітапшасынан табасыз). Сіздің еліңізде Тұтынушылар Қамқорлық Орталығы жоқ болған жағдайда өзіңіздің жергілікті Philips дилеріне арызданыңыз немесе Philips'тің Үйге арналған құралдар қызмет департаменті және Жеке Қамқор BV бөліміне арызданыңыз.

Uvod

Čestitamo vam na kupovini Philips aparata za kuvanje vode! U korisničkom priručniku naći ćete sve informacije koje su vam potrebne da dugo i na najbolji način koristite svoj aparat za kuvanje vode.

Opšti opis (Sl. 1)

- 1 Prekidač za uključivanje/isključivanje (I/O)
- 2 Indikator napajanja, zvučni signal (HD4683, HD4682 i HD4681)
- 3 Poklopac
- 4 Grlić
- 5 Indikator nivoa vode
- 6 Postolja
- 7 Filter protiv kamenca sa dvostrukim dejstvom

Važno

Pre upotrebe aparata pažljivo pročitajte ovo uputstvo i sačuvajte ga za buduće potrebe.

Opasnost

- Nemojte uranjati uređaj ili postolja u vodu ili neku drugu tečnost.

Upozorenje

- Pre priključivanja uređaja proverite da li napon naveden na postolju bokala odgovara naponu lokalne električne mreže.
- Aparat ne upotrebljavajte ako je oštećen utikač, kabl za napajanje, postolja ili je sam aparat oštećen.
- Ako je glavni kabl oštećen, on uvek mora biti zamenjen od strane kompanije Philips, ovlašćenog Philips servisa ili na sličan način kvalifikovanih osoba, kako bi se izbegao rizik.
- Ovaj aparat nije namenjen za upotrebu od strane osoba (uključujući i decu) sa smanjenim fizičkim, senzornim ili mentalnim sposobnostima, ili nedostatkom iskustva i znanja, osim pod nadzorom ili na osnovu instrukcija za upotrebu aparata datih od strane osobe koja odgovara za njihovu bezbednost.
- Deca moraju da budu pod nadzorom da se ne bi igrala sa aparatom.
- Čuvajte glavni kabl za napajanje van domašaja dece. Nemojte dozvoliti da visi preko iverice stola ili radne površine na kojoj stoji aparat. Višak kabla može se odložiti u postolja uređaja ili oko njega.
- Bokali koriste isključivo sa originalnim postoljem.
- Držite glavni kabl za napajanje, postolja i uređaj daleko od vrelih površina.
- Prokjučala voda može da prouzrokuje ozbiljne opekotine. Budite oprezni kada se u bokalu nalazi vrela voda.
- Nemojte puniti bokal iznad oznake za maksimalni nivo. Ako se bokal prepuni, ključala voda može isteći preko grlića za sipanje što može prouzrokovati opekotine.
- Nemojte otvarati poklopac dok voda vri. Budite oprezni kada otvarate poklopac odmah pošto je voda prokjučala: para koja izlazi iz bokala je veoma vrela.

Oprez

- Postolja i bokal uvek postavite na suhu, ravnu i stabilnu površinu.
- Aparat je namenjen isključivo za kuvanje vode. Nemojte ga koristiti za podgrevanje supe ili drugih tečnosti ili namirnica u teglama, flašama ili konzervama.
- Nemojte dodirivati bokal u toku upotrebe i neposredno posle upotrebe jer je veoma vruć. Uvek podižite bokal držeći ga za dršku.
- Voda u bokalu uvek mora prekriti bar dno bokala da ne bi došlo do preteranog isušivanja aparata.
- Zavisno od tvrdoće vode u vašem području, na grejnom elementu bokala se mogu pojaviti tačkice. Ova pojava je rezultat stvaranja naslaga kamenca tokom vremena na grejnom elementu i u unutrašnjosti bokala. Što je voda tvrđa, naslage kamenca se stvaraju brže. Kamenac se može pojaviti u različitim bojama. Iako je bezopasan, previše kamenca može da utiče na rad vašeg aparata. Redovno uklanjajte kamenac iz bokala, sledeći uputstva iz poglavlja "Čišćenje kamenca".

Zaštita od suvog kuvanja

Ovaj bokal je opremljen zaštitom od suvog kuvanja. Ovaj uređaj automatski isključuje bokal, ako se on uključi nenamerno kada u njemu nema vode ili je nema dovoljno. Prekidač za uključivanje/isključivanje ostaje u položaju

'on' (uključeno), a indikator napajanja, ako postoji, ostaje uključen. Podesite prekidač za uključivanje/isključivanje na 'off' (isključeno) i ostavite bokal da se hladi 10 minuta. Zatim podignite bokal sa postolja, da biste ponovo uspostavili zaštitu od suvog kuvanja. Bokal je sada ponovo spreman za upotrebu.

Elektromagnetna polja (EMF)

Ovaj Philips aparat je usklađen sa svim standardima u vezi sa elektromagnetnim poljima (EMF). Ako se aparatom rukuje na odgovarajući način i u skladu sa uputstvima iz ovog priručnika, aparat je bezbedan za upotrebu prema naučnim dokazima koji su danas dostupni.

Pre prve upotrebe

- 1 Uklonite nalepnice, ako ih ima, sa postolja ili bokala.
- 2 Postavite postolja na suhu, stabilnu i ravnu površinu.
- 3 Da biste namestili podešavanje dužine kabla, uvijte ga oko kalema u postolju. Provucite kabl kroz jedan od žlebova na postolju (Sl. 2).
- 4 Isperite bokal vodom.
- 5 Napunite bokal vodom do maksimalnog nivoa i pustite ga da jedanput prokuva (vidi poglavlje 'Upotreba aparata').
- 6 Prospite vrelu vodu i isperite bokal još jednom.

Upotreba aparata

- 1 Napunite bokal vodom kroz grlić ili otvoreni poklopac (Sl. 3).
- 2 Ukoliko je poklopac otvoren, zatvorite ga. Proverite da li ste poklopac ispravno namestili, kako biste sprečili isparavanje vode.
- 3 Stavite bokal na postolja i uključite utikač u zidnu utičnicu.
- 4 Postavite prekidač za uključivanje/isključivanje (on/off) na "I" da biste uključili čajnik (Sl. 4).

Napomena: Možete isključiti aparat kad god želite tako što ćete prekidač za uključivanje/isključivanje (on/off) postaviti na "O".

- ▶ Aparat će početi da se zagreva.
- ▶ Aparat za kuvanje vode isključuje se automatski u trenutku kada voda dostigne tačku ključanja.

Čišćenje i uklanjanje kamenca

Aparat uvek isključite iz napajanja pre nego što počnete sa čišćenjem.

Za čišćenje aparata nemojte koristiti jastučice za ribanje i abrazivna sredstva za čišćenje niti agresivne tečnosti kao što su benzin ili aceton.

Bokal i postolja bokala nikada ne uranjajte u vodu.

Čišćenje bokala za kuvanje vode

- 1 Očistite spoljašnjost bokala mekom, vlažnom tkaninom nakvašenom sa malo tople vode i blagim sredstvom za čišćenje.

Čišćenje filtera

Kamenac nije škodljiv za vaše zdravlje ali vašem napitku može dati praškast ukus. Filter za kamenac sprečava da čestice kamenca završe u vašem napitku. Redovno čistite filter za kamenac.

1 Možete očistiti filter na tri načina:

- 1 ostavite filter u aparatu kad čistite celi aparat (vidi odeljak "Čišćenje aparata za kuvanje vode" od kamenca).
 - 2 uklonite filter iz aparata i pažljivo ga očistite mekom četkom od najlona pod mlazom vode (Sl. 5).
 - 3 uklonite filter iz aparata i operite ga u mašini za pranje posuđa.
- Da biste uklonili filter, gurnite ga unazad (1) a onda ga izvadite iz aparata (2) (Sl. 6).

- 2 Vratite filter u aparat pošto ste ga očistili pod mlazom vode ili u mašini za pranje posuđa. Gurnite filter iza držača (1) zatim ga pogurajte unapred dok ne legne na svoje mesto (2) (Sl. 7).

Uklanjanje kamenca sa bokala

Redovno uklanjanje naslaga kamenca produžava radni vek uređaja.

U slučaju normalne upotrebe (do 5 puta dnevno), preporučujemo da naslage kamenca uklanjate:

- Jednom u 3 meseca u područjima sa mekom vodom (do 18 dH).
- Jednom mesečno u područjima sa tvrdom vodom (preko 18 dH).

- 1 Napunite bokal vodom do tri četvrtine maksimalnog nivoa i zagrejte vodu do tačke ključanja.
 - 2 Pošto se bokal isključio, dodajte belo sirće (8% sirćetne kiseline) do maksimalnog nivoa.
 - 3 Ostavite rastvor u bokalu preko noći.
 - 4 Ispraznite bokal i temeljno isperite unutrašnjost.
 - 5 Napunite bokal svežom vodom i ostavite je da proključa.
 - 6 Ispraznite posudu i ponovo je isperite čistom vodom.
- ▶ Ukoliko u bokalu ima zaostalih naslaga kamenca, ponovite celu proceduru.
- Možete da koristite i odgovarajuće sredstvo za uklanjanje kamenca. U tom slučaju, sledite uputstva na pakovanju sredstva za uklanjanje kamenca.

Zamena delova

Ako je bokal, postolja ili glavni kabl za napajanje uređaja oštećen, odnesite postolja ili posudu u ovlašćeni servis kompanije Philips radi opravke ili zamene kabla, kako bi se izbegao rizik.

Dotadni filteri za vaš bokal mogu se nabaviti kod vašeg Philips prodavca ili u servisu kompanije Philips. Niže navedena tabela pokazuje koji su filteri pogodni za vaš aparat za kuvanje vode.

Tip bokala	Tip filtera
HD4684 i HD4680	HD4983
HD4683, HD4682 i HD4681	HD4984

Zaštita okoline

- ▶ Aparat koji se više ne može upotrebljavati nemojte da odlazete u kućni otpad, već ga predajte na zvaničnom mestu prikupljanja za reciklažu. Tako ćete doprineti zaštiti okoline (Sl. 8).

Garancija i servis

Ako su vam potrebne informacije ili imate neki problem, posetite Philips web-stranicu na adresi www.philips.com ili se obratite Philips korisničkoj podršci u svojoj zemlji (broj telefona možete pronaći na međunarodnom garantnom listu). Ako u vašoj zemlji ne postoji predstavništvo, obratite se ovlašćenom prodavcu ili servisnom odeljenju Philips Domestic Appliances and Personal Care BV.