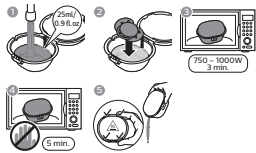


# PHILIPS

## AVENT

Philips NL9206AD-4 Drachten  
4213.354.4283.2 (2020-08-11)



ESPAÑOL

### Funda portadora/esterilizadora

**Antes de usar:** Retire el cierre a prueba de manipulaciones y cualquier etiqueta de la caja. Lave todos los artículos y asegúrese de que están limpios.

**Precaución:** La funda, el agua y el chupón aún pueden estar calientes después de dejarlos enfriar durante 5 minutos. Un nivel de agua, potencia del microondas o tiempo en el microondas incorrectos pueden causar una esterilización inadecuada y dañar la funda o el chupón. Sólo use esta funda con el chupón tapado. No deje la funda al alcance de los niños.

### Chupón

#### Para la seguridad de su bebé

#### ¡ADVERTENCIA!

Inspeccione cuidadosamente antes de cada uso. Tire del chupón en todas direcciones. Tire a la primera señal de daño o debilidad. Sólo use un sujetador para chupón que cumpla con la reglamentación local. Nunca amarre otras cintas o cordeles al chupón; su hijo podría estrangularse con ellos. Siempre asegúrese de que su bebé use el tamaño correcto de chupón. No sumerja en agua y ponga en el congelador. Esto puede debilitar el chupón. Siempre use este producto bajo la supervisión de un adulto.

**Antes del primer uso:** Ponga el chupón en agua hirviendo por 5 minutos. Deje que se enfríe y luego exprímalo para sacar el agua de la tétina. Esto es para asegurar la higiene.

**Antes de cada uso:** Limpie con agua tibia y jabón suave. NO use agentes de limpieza abrasivos. Limpie las superficies y sus manos por completo antes de tener contacto con chupones esterilizados. Reemplace el chupón después de 4 semanas de uso, por razones de seguridad e higiene. Si el chupón se queda atorado en la boca, NO ENTRE EN PÁNICO; no es posible tragarse el chupón y está diseñado para eventos como este. Retírelo de la boca con el mayor cuidado posible. Nunca sumerja la tétina en sustancias dulces ni en medicamentos, ya que esto puede hacer que le salgan caries a su hijo. No deje un chupón a la luz solar directa ni cerca de una fuente de calor, ni tampoco lo deje en solución esterilizadora durante más tiempo del recomendado, ya que esto puede debilitar la tétina.

FRANÇAIS (CANADA)

### Étui de stérilisation/transport

**Avant l'utilisation :** Retirez la fermeture inviolable ainsi que tous les autocollants et étiquettes de l'étui. Nettoyez tous les éléments et assurez-vous qu'ils sont propres.

**Attention :** Même après 5 minutes de refroidissement, l'étui, l'eau et la suce peuvent être encore chauds. Si le niveau d'eau, la puissance du micro-onde ou la durée sont insuffisants, la stérilisation peut être réduite, et l'étui de stérilisation/transport ou la suce peut être endommagé. Utilisez uniquement cet étui avec la suce fournie. Gardez l'étui hors de portée des enfants.

### Suce

#### Pour la sécurité de votre enfant

#### AVERTISSEMENT!

Inspectez-les soigneusement avant chaque utilisation. Tirez la suce dans toutes les directions. Jetez l'appareil si vous constatez le moindre signe de dommage ou d'usure. Utilisez seulement un attache-suce conforme aux réglementations en vigueur dans votre région. N'attachez jamais d'autres rubans ou cordons à la suce. Ces derniers pourraient étrangler votre enfant. Vérifiez toujours que votre bébé utilise la taille de suce qui lui convient. Ne la trempez pas dans l'eau pour ensuite la placer dans le congélateur. Cela pourrait l'endommager. Veillez à ce que ce produit soit toujours utilisé sous la supervision d'un adulte.

#### Avant la première utilisation :

Plongez la suce dans l'eau bouillante pendant 5 minutes. Laissez refroidir puis pressez pour faire sortir l'eau emprisonnée dans la tétine. Ceci en garantit l'hygiène.

**Avant chaque utilisation :** Nettoyez le biberon avec de l'eau chaude légèrement savonneuse.

N'UTILISEZ PAS de produits de nettoyage abrasifs. Lavez soigneusement les surfaces et vos mains avant de toucher des sucs stérilisés. Pour des raisons d'hygiène et de sécurité, remplacez la suce après 4 semaines d'utilisation. Si la suce se coince dans la bouche, NE PANIQUEZ PAS. Elle a été spécialement conçue de façon à ce qu'il soit impossible de l'avalier. Retirez-la de la bouche de votre enfant aussi doucement que possible. Ne trempez jamais la tétine dans des substances sucrées ou des médicaments afin d'éviter l'apparition de caries. Ne conservez pas la suce dans un endroit directement exposé au soleil ou près d'une source de chaleur et ne la laissez pas dans une solution de stérilisation au-delà de la durée recommandée, car cela pourrait endommager la tétine.

PORTUGUÊS DO BRASIL

### Esterilizador/estojo para transporte

**Antes de usar:** Remova o lacre de segurança e quaisquer adesivos do estojo. Lave todos os itens e assegure-se de que eles estejam limpos.

**Cuidado:** O estojo, a água e a chupeta ainda podem estar quentes após 5 minutos de resfriamento. Nível incorreto de água, potência incorreta do micro-ondas ou tempo incorreto no micro-ondas podem causar esterilização inadequada e danificar o esterilizador/estojo para transporte ou a chupeta. Use este esterilizador/estojo para transporte somente com a chupeta inclusa. Mantenha o esterilizador/estojo para transporte fora do alcance de crianças.

### Chupeta

#### Para a segurança do seu bebê

#### AVISO!

Examine-a cuidadosamente antes de cada uso. Puxe a chupeta em todas as direções. Aos primeiros sinais de dano ou desgaste, descarte-a imediatamente. Use apenas um prendedor de chupetas que esteja em conformidade com os regulamentos locais. Nunca prenda outras fitas ou cordões na chupeta, pois isso pode estrangular o bebê. Sempre verifique se o seu bebê usa o tamanho de chupeta correto. Não a deixe de molho na água e depois coloque-a no freezer. Isso poderá desgastar a chupeta. Sempre use o produto sob a supervisão de um adulto.

#### Antes da primeira utilização:

Coloque a chupeta em água fervente por 5 minutos. Deixe esfriar e depois esprema o bico para retirar toda a água. Esse procedimento visa garantir a higiene.

**Antes de cada uso:** Limpe com água morna e sabão neutro. NÃO use agentes de limpeza abrasivos. Limpe bem as superfícies e suas mãos antes do contato com chupetas esterilizadas. Substitua a chupeta depois de 4 semanas de uso, para fins de segurança e higiene. Se a chupeta ficar presa na boca, NÃO SE APAVORE; ela não pode ser engolida e foi desenvolvida para evitar esse tipo de situação. Retire a chupeta da boca com o máximo de cuidado possível. Nunca mergulhe o bico em substâncias doces ou remédios, pois isso pode causar cáries. Não deixe a chupeta exposta à luz solar direta ou perto de uma fonte de calor, nem imersa na solução esterilizadora por mais tempo do que o recomendado, pois isso pode desgastar o bico.