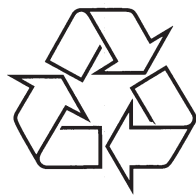


Reģistrējiet preci un iegūstiet atbalstu
www.philips.com/welcom

**Philips Sonicare
AirFloss
100. Sērija**

**HX8181
HX8141
HX8111**



Tiecieties ar Philips Internetā
<http://www.philips.com>

Lietošanas instrukcija

1. Svarīgi	3
2. Kas atrodas iepakojumā	5
3. Pirms pirmās lietošanas	6
4. Sagatavošana lietošanai	7
5. Lietošana	8
6. Automātiska izslēgšanās	9
7. Tīrīšana	10
8. 'AirFloss' glabāšana	11
9. Apkārējās vides aizsardzība	12
10. Garantija un remonts	13

www.philips.com/Sonicare

©2012 Koninklijke Philips Electronics N.V. (KPVN). Visas tiesības rezervētas.

PHILIPS un Philips vairogs ir KPVN reģistrētas preču zīmes.

'AirFloss', 'Sonicare' un 'Sonicare' logo ir Philips Oral Healthcare, Inc. un/vai KPVN preču zīmes.

Pirms ierīces lietošanas, rūpīgi izlasiet šo lietošanas pamācību un saglabājiet to nākotnes vajadzībām.

BĪSTAMI

- Sargājiet lādētāju no ūdens. Nenovietojiet un neglabājiet to virs ūdens vai ūdens tuvumā. Neiemērciet lādētāju ūdenī vai jebkādā citā šķidrumā. Pēc tīrīšanas pārliecinieties, ka lādētājs ir pilnīgi sauss, tikai tad pievienojiet to strāvai.

BRĪDINĀJUMS

- Strāvas vadu nevar nomainīt. Ja strāvas vads ir bojāts, izmetiet lādētāju. Lai novērstu riskus, vienmēr nomainiet lādētāju ar oriģināla tipa lādētāju.
- Ja ierīce ir jebkādā veidā bojāta (uzgalis, rokturis un/vai lādētājs), pārtrauciet tās lietošanu.
- Šī ierīce nesatur daļas, ko varētu labot pats lietotājs. Ja ierīce ir bojāta, sazinieties ar savas valsts Klientu apkalpošanas centru (skatīt nodaļu 'Garantija un remonts').
- Nelietojiet lādētāju ārā vai uzkarsušu virsmu tuvumā.
- Šī ierīce nav paredzēta lietošanai personām (tajā skaitā bērniem) ar ierobežotām fiziskajām, maņu vai garīgajām spējām, vai pieredzes un zināšanu trūkumu, izņemot gadījumus, kad ir nodrošināta uzraudzība un instruktāža no personas, kas atbildīga par drošību.
- Bērni ir jāpieskata, lai viņi nespēlētos ar ierīci.

MEDICĪNISKI BRĪDINĀJUMI

- Ja pēdējos 2 mēnešos ir bijusi mutes vai smaganu operācija, pirms šīs zobu birstes lietošanas konsultējieties ar savu zobārstu.
- Konsultējieties ar zobārstu, ja pēc zobu birstes lietošanas ir pārmērīga asiņošana vai ja asiņošana turpina parādīties pēc 1 nedēļas lietošanas.
- Medicīniskos jautājumos konsultējieties ar ārstu pirms ierīces lietošanas.
- Philips zobu birste atbilst elektromagnētisko ierīču drošības standartiem. Ja Jums ir elektrokardiostimulators vai cita implantēta ierīce, lūdzu, pirms šīs zobu birstes lietošanas sazinieties ar ārstu vai implantētās ierīces ražotāju.
- Izmantojiet tikai ražotāja ieteiktos papildus piederumus.
- Nemazgājiet uzgali, rokturi, lādētāju, ūdens rezervuāru un tā vāciņu trauku mazgājamajā mašīnā, kā arī neievietojiet tos mikroviļņu krāsnī.

ELEKTROMAGNĒTISKIE LAUKI (EMF)

Šī Philips ierīce atbilst visiem standartiem, kas attiecināmi uz elektromagnētiskajiem laukiem (EMF). Lietojot pareizi un saskaņā ar šīs lietošanas pamācības norādījumiem, saskaņā ar pašlaik pieejamajiem zinātniskajiem pierādījumiem, ierīci lietot ir droši.



Ja nepieciešams remonts vai informācija, vai ir radusies kāda problēma ar ierīci, apmeklējiet Philips interneta vietni www.philips.com/sonicare vai sazinieties ar vietējo Philips klientu apkalpošanas centru. Telefona numurs ir atrodams vispasaules garantijas bukletā. Ja Jūsu valstī nav Klientu apkalpošanas centra, sazinieties ar vietējo Philips pārstāvi.

GARANTIJAS IEROBEŽOJUMI

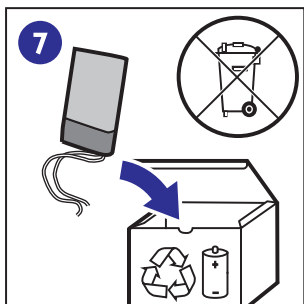
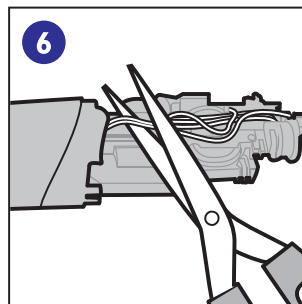
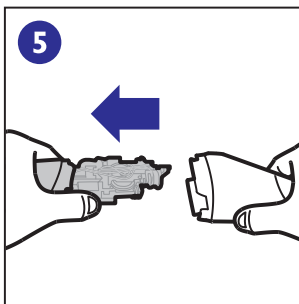
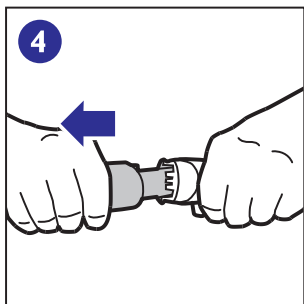
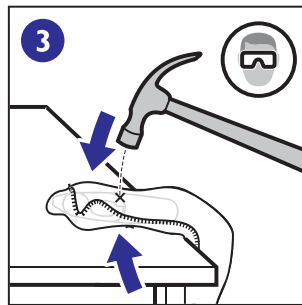
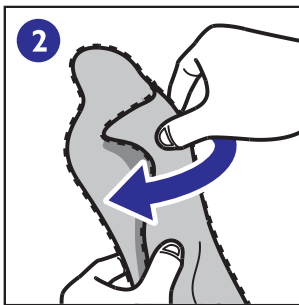
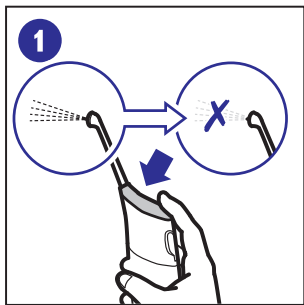
Starptautiskās garantijas noteikumi neattiecas uz:

- 'AirFloss' uzgali
- Bojājumiem, kas radušies nepareizas lietošanas, nolaidības, izjaukšanas vai neautorizētas labošanas rezultātā.
- Parastu nodilumu un nolietojumu, tajā skaitā skrāpējumiem, rīvējumiem, krāsas izzušanu vai izbalēšanu.

9. APKĀRTĒJĀS VIDES AIZSARDZĪBA

Kad ierīce ir nolietota, neizmetiet to ar sadzīves atkritumiem, bet nododiet pārstrādei oficiālā atkritumu savākšanas punktā. Tā Jūs palīdzēsiet saudzēt apkārtējo vidi.

Iebūvētā pārlādējamā baterija satur vielas, kas var piesārņot apkārtējo vidi. Pirms ierīces izmešanas vienmēr izņemiet bateriju un nododiet ierīci oficiālā savākšanas punktā. Arī bateriju nododiet oficiālā bateriju savākšanas punktā. Ja rodas grūtības ar baterijas izņemšanu, ierīci var vest uz Philips servisa centru. Centra personāls izņems bateriju un atbrīvosies no tās videi draudzīgā veidā.

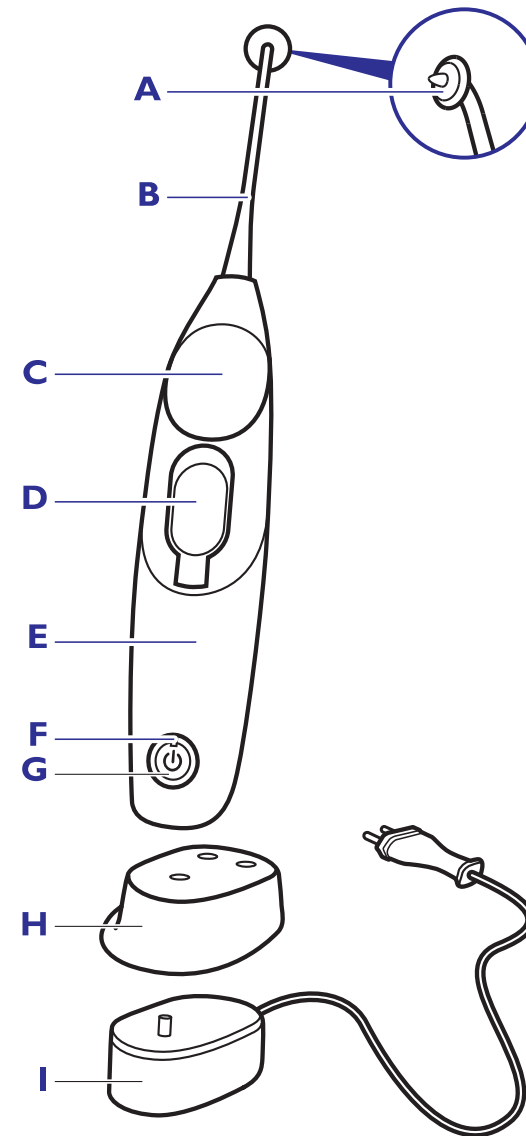


LĀDĒJAMĀS BATERIJAS IZŅEMŠANA

Ņemiet vērā, ka šis process ir neatgriezenisks.

Atkārtoti spiediet 'AirFloss' aktivizācijas taustiņu, līdz vairs netiek izšļakstīts gaiss un ūdens. Lietojiet skrūvgriezi, lai atlaustu rokturi un izņemiet bateriju. Ievērojiet pamata drošības noteikumus.

2. ATTĒLS

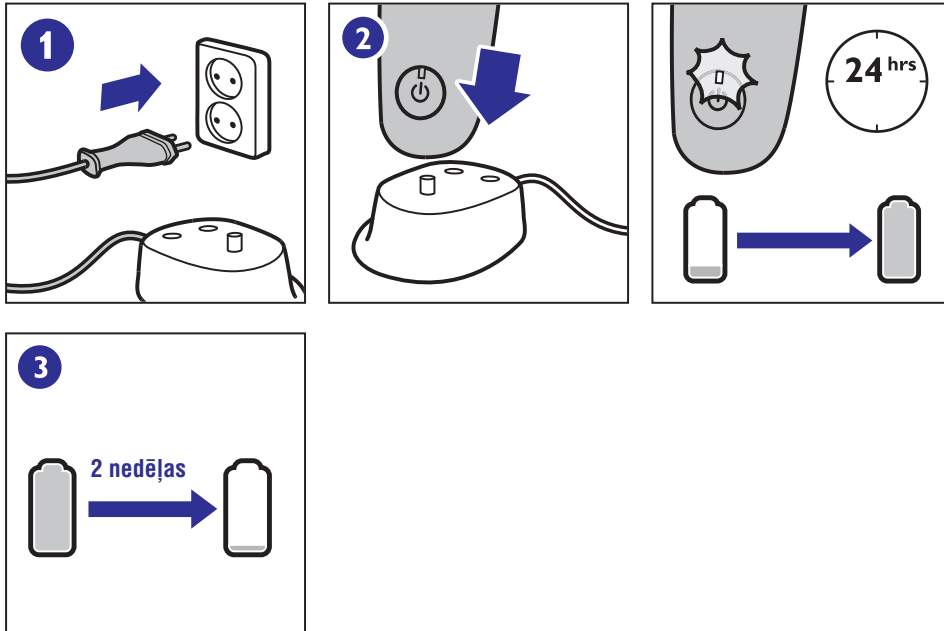


- | | |
|-------------------------------------|---|
| A Vadīklas uzgalis | F Lādēšanas indikators |
| B 'AirFloss' uzgalis | G Ieslēgšanas/Izslēgšanas taustiņš |
| C Aktivizācijas taustiņš | H Noņemams lādētāja vāciņš (tikai noteiktiem tipiem) |
| D Ūdens rezervuārs un vāciņš | I Lādētājs |
| E Rokturis | |

3. PIRMS PIRMĀS LIETOŠANAS

Lādēšana

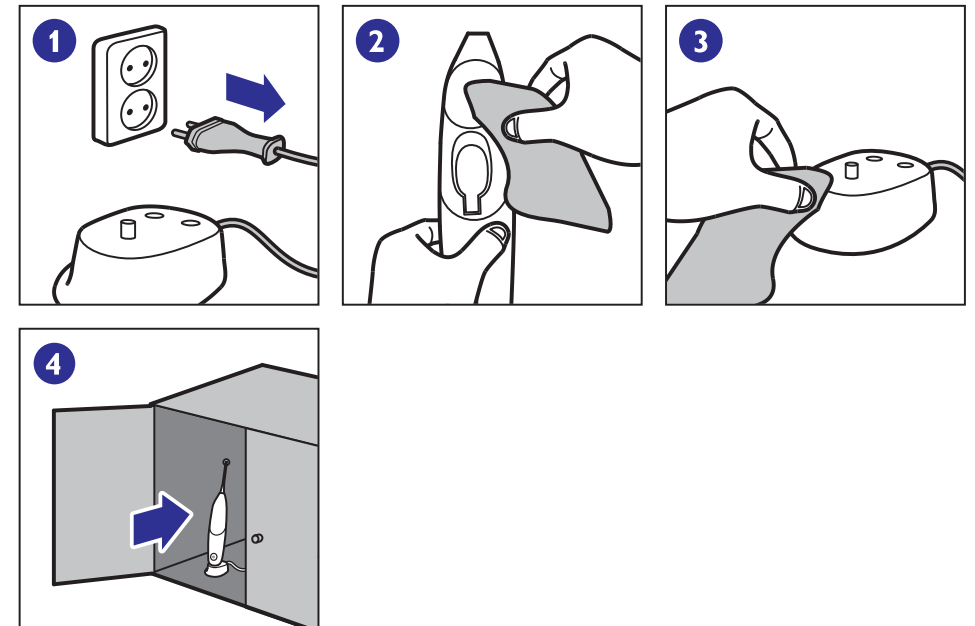
Pirms pirmās lietošanas uzlādējiet 'AirFloss' vismaz 24 stundas. Līdz pilnai uzlādei lādēšanas indikators mirkšķinās zaļā krāsā. Īsa dzeltena mirkšķināšanās nozīmē, ka baterijas uzlādes līmenis ir zems (mazāk kā 3 lietošanas reizēm). Pilnīgi uzlādēta baterija darbojas 2 nedēļas (14 lietošanas reizes).



8. 'AIR FLOSS' GLABĀŠANA

Glabāšana

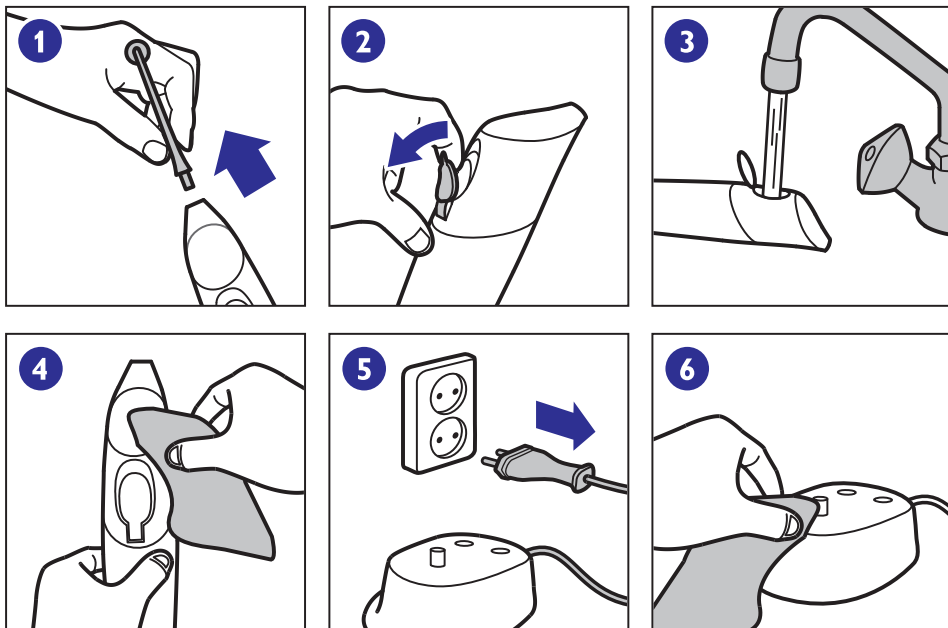
Ja 'AirFloss' netiks lietota ilgu laiku, iztukšojiet rezervuāru, spiediet aktivizācijas taustiņu, līdz strūkļa vairs neveidojas, atvienojiet lādētāju, notīriet ierīci un glabājiet to vēsā, sausā vietā. Neglabājiet to tiešā saules gaismā.



7. TĪRĪŠANA

Tīrīšana

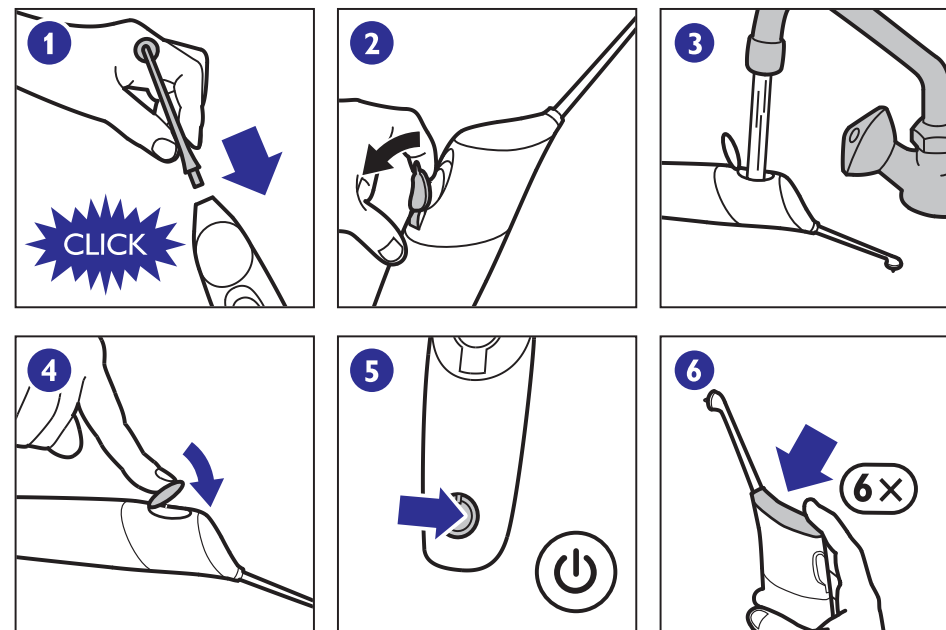
Noņemiet uzgali un izskalojiet to ar ūdeni. Ja vēlaties, variet izmantot vates kociņu, lai iztīrītu rezervuāru. Pārliecinieties, lai rezervuārā neiekļūtu svešķermeņi. Ierīces tīrīšanai nelietojiet tīrīšanas līdzekļus. Nemazgājiet ierīci trauku mazgājamajā mašīnā vai jebkādā citā sterilizējošā ierīcē.



4. SAGATAVOŠANA LIETOŠANAI

Sagatavošana lietošanai

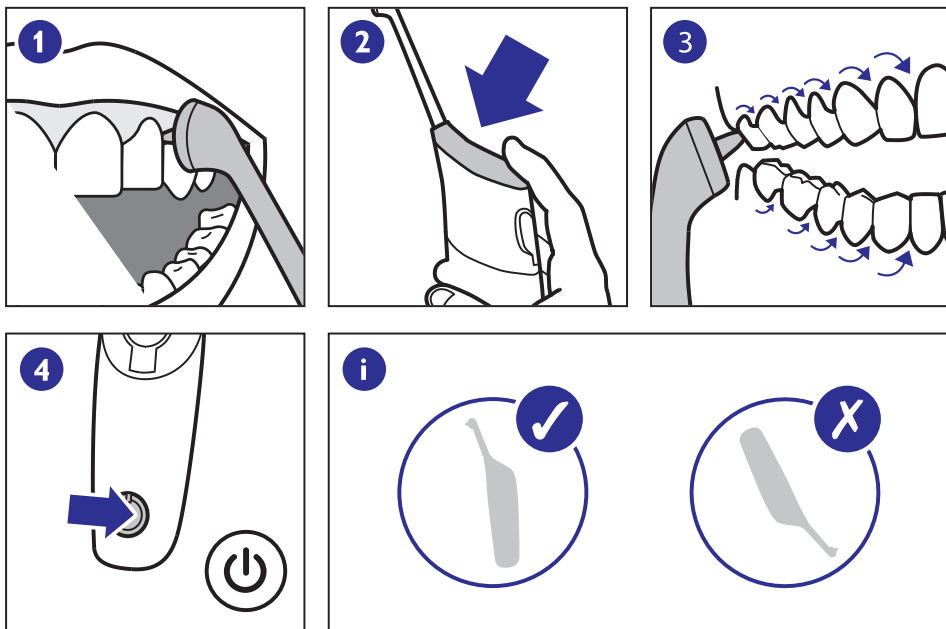
Pievienojiet uzgali, uzpildiet rezervuāru ar ūdeni vai mutes skalojamo līdzekli. Pēc rezervuāra uzpildīšanas, nospiediet ieslēgšanas/izslēgšanas taustiņu, lai ieslēgtu zobu birsti. Tad spiediet aktivizācijas taustiņu aptuveni 6 reizes vai kamēr tiek veidota strūkļa. Reservuārā ir pietiekami šķidruma aptuveni 2 lietošanas reizēm. Lai nodrošinātu optimālu rezultātu, mainiet uzgali ik pēc 6 mēnešiem.



5. LIETOŠANA

'AirFloss' lietošana

'AirFloss' ir paredzēta lietošanai zobu ārpusē. Novietojiet uzgali starp zobiem un piemērojiet nelielu spiedienu. Spiediet aktivizācijas taustiņu, lai izšļāktu gaisa un ūdens strūklu. Bīdiet uzgali pa smaganu līniju, līdz tas novietots starp nākamajiem diviem zobiem. Spiediet aktivizācijas taustiņu vēlreiz un atkārtojiet šo darbību visām zobu starpām, tajā skaitā aizmugurējiem zobiem. Spiediet ieslēgšanas/izslēgšanas taustiņu, lai izslēgtu zobu birsti pēc lietošanas.



6. AUTOMĀTISKA IZSLĒGŠANĀS

