

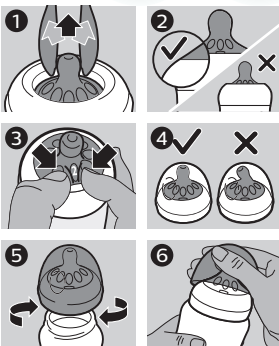
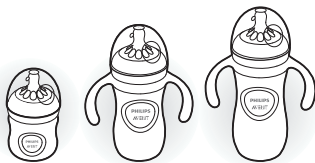
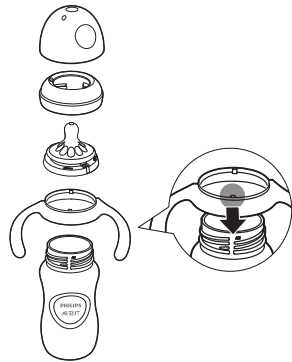
- 每次使用之前，朝各个方向拉拔奶嘴进行检查。为确保最佳性能，喂哺前，在食指和拇指之间捏撮并按摩奶嘴上的数字。若有破损或缺陷，请立即丢弃。
- 出于卫生考虑，建议您每3个月更换一次奶嘴。
- 为保持卫生，请拆开奶瓶组件，并将所有部件存放在干燥的带盖容器中。
- 请将奶瓶及其组件远离热源并避免阳光直射。置于消毒剂（消毒溶液）中的时间也不要超过建议时间。

兼容性

- 备用奶嘴可单独出售。
- 如需购买附件或备件，请访问 www.shop.philips.com/service 或联系您的飞利浦经销商。您还可以与所在国家/地区的飞利浦客户服务中心联系。
- 在使用飞利浦新安怡消毒锅时，请查看相应网站，了解如何放置奶瓶。
- 有关飞利浦奶瓶的详细信息，请访问：www.philips.com/avent/materials。

飞利浦新安怡竭诚为您服务：

中国大陆服务热线：
4008 800 008



PHILIPS AVENT

- 产品 : 飞利浦新安怡艺术启蒙彩绘PPSU奶瓶4oz/125ml (奶嘴0月) SCF581/01
 产品 : 飞利浦新安怡艺术启蒙彩绘PPSU奶瓶9oz/260ml (奶嘴1月+) SCF582/01
 产品 : 飞利浦新安怡艺术启蒙彩绘PPSU奶瓶9oz/260ml (奶嘴1月+) SCF582/03
 产品 : 飞利浦新安怡艺术启蒙彩绘PPSU奶瓶11oz/330ml (奶嘴6月+) SCF583/01
 产品 : 飞利浦新安怡艺术启蒙彩绘PPSU奶瓶11oz/330ml (奶嘴6月+) SCF583/03
 产品 : 飞利浦新安怡艺术启蒙彩绘PPSU奶瓶礼盒 SCF584/01

食品接触部件/材料：奶嘴：硅橡胶，瓶盖/旋盖：聚丙烯(丙烯与乙烯的聚合物，丙烯占最大质量分数 CAS:9010-79-1)，瓶身：PPSU (CAS:25608-64-4)

耐热温度：瓶身：180°、奶嘴/瓶盖/旋盖：110°

执行标准：GB4806.2-2015、GB4806.7-2016

检验：合格

产地：中国 浙江 嘉兴

被委托方：浙江智宝婴童用品股份有限公司

地址：浙江省嘉兴市平湖市新仓镇仓庆路1号二车间二楼南侧

全国工业生产许可证号：浙XK16-204-02877

生产日期：请见产品包装

保质期：5年

委托方：飞利浦（中国）投资有限公司

上海市静安区灵石路718号A1幢

全国顾客服务热线：4008 800 008

食品接触用



出版日期：2020-08-24

© 2020 Koninklijke Philips N.V.
3000 044 86282

用户手册

使用产品前请仔细阅读
本使用说明书
保留备用

简体中文

为了儿童的安全和健康警告！

- 务必在成人的监督下使用本产品。
- 新产品包装拆卸后请立即丢弃或存放至宝宝接触不到的地方。
- 请勿将奶嘴用作安抚奶嘴。
- 长时间持续吮吸液体可能导致蛀牙。
- 喂食前请务必检查食物的温度。
- 调乳后，请尽快哺喂宝宝。

- 切勿在灶具（如煤气灶，电磁炉等）或微波炉中加热瓶内的食物，否则可能导致加热不均，从而烫伤宝宝。
- 用奶瓶调乳时，如上下摇动奶瓶，可能导致奶瓶内液体喷出。请注意避免烫伤。
- 将所有不用的部件放置在儿童无法接触到的地方。
- 切勿让儿童玩耍小零件，或让儿童在行走或奔跑时使用奶瓶或杯子。
- 切勿置于发热炉具内。
- 建议不要在奶瓶内装入奶或水以外的液体食物，例如果汁和带有味道的含糖饮料。如果确实要使用，请充分稀

- 释这类液体，并尽量缩短使用时间，避免持续啜饮。
- 保证奶瓶功能完好并且没有泄漏，请始终确保：组装前，清除所有聚积在瓶身边缘的碎屑或残留物，将螺旋盖组装到瓶身上时避免拧得过紧。
 - 切勿使用腐蚀性清洁剂或抗菌清洁剂。切勿将部件直接放在使用抗菌清洁剂清洁过的物体表面。
 - 已消毒的飞利浦新安怡奶瓶/容器中存储的母乳最多可在冰箱内存放 48 小时（不包括放在冰箱门上），或在冷冻室内最多可存放 3 个月。

- 切勿再次冷冻乳汁或在已经冷冻过的乳汁内添加新鲜的乳汁。
- 务必丢弃哺喂后剩余的母乳。
 - 消毒和高温可能会影响塑料材质属性。这可能会影响瓶盖的贴合度。
 - 每次使用之前，检查奶瓶，确保各部件已正确组装。如果瓶身或部件发现损坏、破裂或碎片碎渣，须立即停止使用奶瓶。
 - 请勿以任何方式改动产品或其中的部件。这可能导致不安全的产品使用。

首次使用之前

- 首次使用之前，请拆下所有部件、清洁并消毒。奶瓶把手使用中不接触食物，不建议消毒，每次使用后请彻底洗涤和冲洗以保持洁净。
- 为保证卫生，请使用飞利浦新安怡消毒锅进行消毒或在沸水中煮 5 分钟。如用沸水消毒，水量应足够，使其能够浸没所有部件，避免产品因长时间接触到温度较高的锅底或锅壁而导致不可逆的变形或损坏。
- 过度的煮沸可能会影响奶瓶的使用寿命。

- 使用之前，朝各个方向拉拔奶嘴进行检查。切勿使用已经损坏的产品。

清洁

- 每次使用前，请彻底洗净并冲洗瓶身及各部件，然后使用飞利浦新安怡消毒锅进行消毒，或在沸水中煮 5 分钟。有关消毒锅的详细信息，请参阅消毒锅用户手册。
- 清洗奶嘴时，请务必小心清洗奶嘴前端和通气阀。在清洗过程中勿用力拉扯，由此所造成的裂痕都有可能导致渗漏。

- 可用洗碗机清洗。食物的颜色可能会使组件变色，但变色不会影响产品的安全使用。
- 不建议使用紫外线消毒方式消毒本产品。

组装

- 奶瓶奶嘴等清洗消毒后，请务必在组装前洗净双手，以免造成二次污染。
- 组装奶瓶时，确保将瓶盖垂直置于瓶上，以使奶嘴垂直放置。
- 要取下瓶盖，请将手放在瓶盖上方，拇指放入瓶盖的凹状护罩内。

- 如果向上扭动奶嘴（而不是沿直线上提），组装起来就会非常容易。
- 确保将奶嘴提拉至其下半部分与螺旋盖齐平。
- 如需使用手柄，安装时，请确保将手柄圆环上的两处方形突起固定在瓶口螺纹处的卡槽内，然后再组装其他部件。手柄仅适用于新安怡 PPSU 260ml (9oz) 奶瓶和 330ml (11oz) 奶瓶。

奶嘴

- 哺喂宝宝时，请确保使用正确流量的奶嘴。