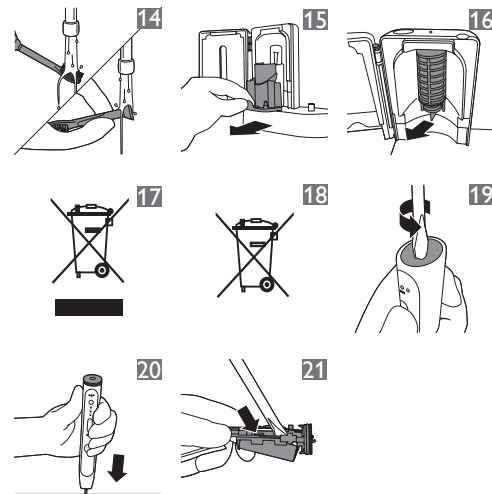
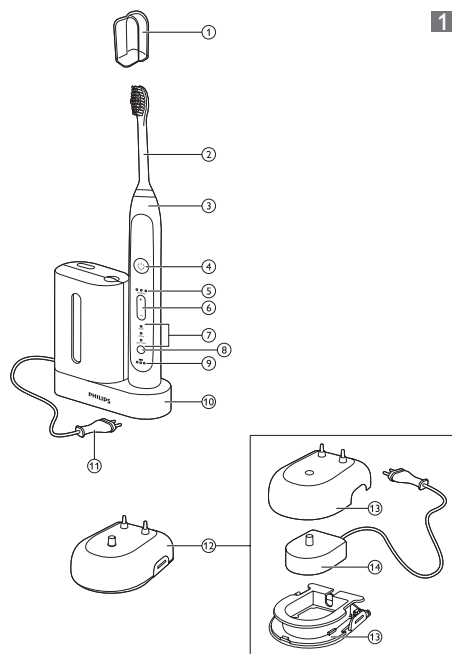




**Sonicare
FlexCare
Platinum**

**PHILIPS
sonicare**



ΕΛΛΗΝΙΚΑ

Εισαγωγή

Συγχαρητήρια για την αγορά σας και καλωσορίσατε στη Philips! Για να επωφεληθείτε πλήρως από την υποστήριξη που προσφέρει η Philips, δηλώστε το προϊόν σας στη διεύθυνση www.philips.com/welcome.

Σημαντικό

Διαβάστε προσεκτικά το παρόν εγχειρίδιο χρήσης προτού χρησιμοποιήσετε τη συσκευή και κρατήστε το για μελλοντική αναφορά.

Κίνδυνος

- Διατηρείτε τη βάση φόρτισης ή/και τον απολυμαντή μακριά από νερό. Μην τα τοποθετείτε/αποθηκεύετε πάνω από ή κοντά σε μπανιέρες, νιπτήρες και άλλα σημεία που μπορεί να περιέχουν νερό. Μην βυθίζετε τη βάση φόρτισης ή/και τον απολυμαντή σε νερό ή σε οποιοδήποτε άλλο υγρό. Μετά τον καθαρισμό, βεβαιωθείτε ότι η βάση φόρτισης ή/και ο απολυμαντής είναι εντελώς στεγνά πριν τα συνδέσετε στην πρίζα.

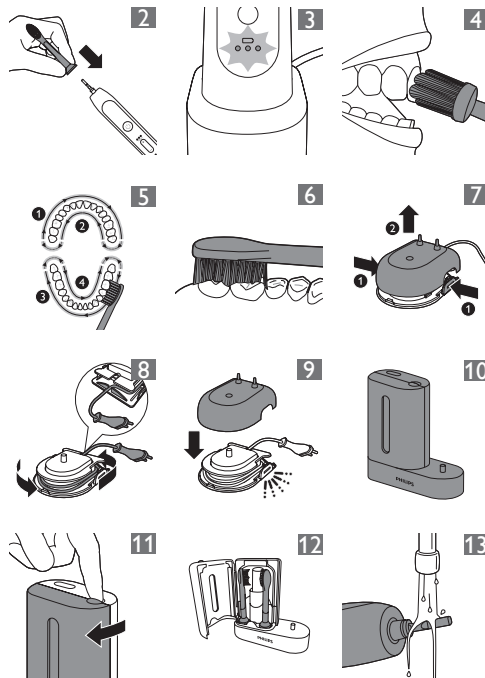
Προειδοποίηση

- Το καλώδιο δεν μπορεί να αντικατασταθεί. Αν το καλώδιο υποστεί φθορά, πετάξτε τη βάση φόρτισης ή/και τον απολυμαντή.
- Αντικαθιστάτε πάντα τη βάση φόρτισης ή/και τον απολυμαντή με γνήσια ανταλλακτικά, προς αποφυγή κινδύνου.

- Μην χρησιμοποιείτε τη βάση φόρτισης ή/και τον απολυμαντή σε εξωτερικούς χώρους ή κοντά σε θερμαινόμενες επιφάνειες. Μην χρησιμοποιείτε τον απολυμαντή σε μέρη όπου χρησιμοποιούνται προϊόντα αεροζόλ (σπρέι) ή χορηγείται οξυγόνο.
- Αν η συσκευή υποστεί οποιαδήποτε βλάβη (κεφαλή βουρτσίσματος, λαβή οδοντόβουρτσας, βάση φόρτισης ή/και απολυμαντής), σταματήστε να τη χρησιμοποιείτε. Αυτή η συσκευή δεν περιλαμβάνει εξαρτήματα που μπορούν να επισκευαστούν από το χρήστη. Αν η συσκευή έχει υποστεί ζημιά, επικοινωνήστε με το Κέντρο Εξυπηρέτησης Καταναλωτών στη χώρα σας (δείτε το κεφάλαιο "Εγγύηση και επισκευή").
- Αυτή η συσκευή μπορεί να χρησιμοποιηθεί από παιδιά ηλικίας 8 ετών και άνω, καθώς και από άτομα με περιορισμένες σωματικές, αισθητηριακές ή διανοητικές ικανότητες ή χωρίς εμπειρία και γνώση, με την προϋπόθεση ότι τη χρησιμοποιούν υπό επίβλεψη ή έχουν λάβει οδηγίες σχετικά με την ασφαλή της χρήση και κατανοούν τους ενεχόμενους κινδύνους. Τα παιδιά δεν πρέπει να καθαρίζουν τη συσκευή ή να εκτελούν διεργασίες συντήρησης, εκτός κι αν είναι πάνω από 8 ετών και επιβλέπονται από κάποιον ενήλικα. Κρατήστε τη συσκευή και το καλώδιο μακριά από παιδιά κάτω των 8 ετών.
- Τα παιδιά δεν πρέπει να παίζουν με τη συσκευή.
- Διακόψτε αμέσως τη χρήση του απολυμαντή αν ο λαμπτήρας UV παραμένει αναμμένος όταν η θύρα είναι ανοικτή. Η ακτινοβολία UV μπορεί να είναι επιβλαβής για τα μάτια και το δέρμα. Φροντίστε να κρατάτε πάντοτε τον απολυμαντή μακριά από παιδιά.

Προσοχή

- Μην καθαρίζετε τις κεφαλές βουρτσίσματος, τη λαβή, τη βάση φόρτισης, το κάλυμμα της βάσης φόρτισης ή/και τον απολυμαντή στο πλυντήριο πιάτων.
- Αν έχετε χειρουργηθεί στο στόμα ή τα ούλα κατά τους 2 προηγούμενους μήνες, συμβουλευτείτε τον οδοντίατρό σας πριν χρησιμοποιήσετε την οδοντόβουρτσα.
- Συμβουλευτείτε τον οδοντίατρό σας αν παρουσιάσει υπερβολική αιμορραγία μετά τη χρήση αυτής της οδοντόβουρτσας ή αν η αιμορραγία εξακολουθήσει να παρουσιάζεται μετά από 1 εβδομάδα.



- χρήσης. Επίσης, συμβουλευτείτε τον οδοντίατρό σας αν αισθανθείτε δυσφορία ή πόνο όταν χρησιμοποιήσετε τη Sonicare.
- Η οδοντόβουρτσα Sonicare συμμορφώνεται με τα πρότυπα ασφαλείας για τις ηλεκτρομαγνητικές συσκευές. Αν έχετε βηματοδότη ή οποιαδήποτε άλλη εμφυτευμένη συσκευή, επικοινωνήστε με το γιατρό σας ή τον κατασκευαστή της εμφυτευμένης συσκευής πριν τη χρήση.
- Αν αντιμετωπίζετε προβλήματα υγείας, συμβουλευτείτε το γιατρό σας πριν χρησιμοποιήσετε τη Sonicare.
- Η συσκευή αυτή έχει σχεδιαστεί αποκλειστικά για τον καθαρισμό δοντιών, ούλων και γλώσσας. Μην την χρησιμοποιήσετε για κανένα άλλο σκοπό. Σταματήστε να χρησιμοποιείτε τη συσκευή και επικοινωνήστε με το γιατρό σας σε περίπτωση που νιώσετε δυσφορία ή πόνο.
- Η οδοντόβουρτσα Sonicare είναι συσκευή προσωπικής φροντίδας και δεν προορίζεται για χρήση σε πολλαπλούς ασθενείς σε οδοντιατρεία ή ιατρικά κέντρα.
- Σταματήστε να χρησιμοποιείτε τη κεφαλή βουρτσίσματος αν οι τρίχες της καταστραφούν ή λυγίσουν. Να αντικαθιστάτε την κεφαλή βουρτσίσματος κάθε 3 μήνες ή και νωρίτερα εάν εμφανιστούν σημάδια φθοράς.
- Μην χρησιμοποιείτε διαφορετικές κεφαλές βουρτσίσματος από αυτές που συνιστά ο κατασκευαστής.
- Αν η οδοντόκρεμά σας περιέχει υπεροξείδιο του υδρογόνου, μαγειρική σόδα (baking soda) ή άλλα διττανθρακικά συστατικά (συνήθη σε λευκαντικές οδοντόκρεμες), να καθαρίζετε πολύ καλά την κεφαλή βουρτσίσματος με νερό και σαπούνι μετά από κάθε χρήση. Έτσι αποτρέπετε την πιθανή θραύση του πλαστικού.
- Μην τοποθετείτε αντικείμενα μέσα στα ανοίγματα εξόδου αέρα του απολυμαντή και μην φράζετε αυτά τα ανοίγματα εξόδου αέρα τοποθετώντας τον σε μαλακή επιφάνεια ή σε θέση όπου άλλα αντικείμενα μπορεί να φράξουν αυτά τα ανοίγματα (π.χ. περιοδικά, χαρτομάντιλα, τρίχες).
- Ο λαμπτήρας UV είναι καυτός κατά τη διάρκεια του κύκλου απολύμανσης και αμέσως μετά από αυτόν. Μην αγγίζετε το λαμπτήρα UV όταν καίει.
- Μην λειτουργείτε τον απολυμαντή χωρίς το προστατευτικό κάλυμμα, για να αποφύγετε την επαφή με τον καυτό λαμπτήρα.

- Αν ο απολυμαντής έχει χρησιμοποιηθεί για 3 συνεχόμενους κύκλους καθαρισμού UV (δηλαδή 3 φορές στη σειρά), απενεργοποιήστε τον για τουλάχιστον 30 λεπτά πριν ξεκινήσετε έναν άλλο κύκλο καθαρισμού UV.

Ηλεκτρομαγνητικά πεδία (EMF)

Η συγκεκριμένη συσκευή της Philips συμμορφώνεται με όλα τα ισχύοντα πρότυπα και τους κανονισμούς σχετικά με την έκθεση σε ηλεκτρομαγνητικά πεδία.

Γενική περιγραφή (Εικ. 1)

- 1 Κάλυμμα ταξιδιού για υγιεινή
- 2 Κεφαλή βουρτσίσματος με μοναδικό αναγνωριστικό
- 3 Λαβή
- 4 Κουμπί ενεργοποίησης/απενεργοποίησης
- 5 Ένδειξη επιπέδου έντασης
- 6 Κουμπί επιπέδου έντασης (+ και -)
- 7 Λειτουργίες βουρτσίσματος
- 8 Κουμπί επιλογής λειτουργιών
- 9 Ένδειξη στάθμης μπαταρίας
- 10 Απολυμαντής UV και βάση με ενσωματωμένο φορτιστή και στήριγμα καλωδίου (μόνο σε συγκεκριμένους τύπους)
 - Δεν απεικονίζεται: Λαμπτήρας UV
 - Δεν απεικονίζεται: Δίσκος περισυλλογής υγρών απολυμαντή
 - Δεν απεικονίζεται: Προστατευτικό κάλυμμα για λαμπτήρα UV
- 11 Καλώδιο με φισ
- 12 Πολυτελής βάση φόρτισης (μόνο σε συγκεκριμένους τύπους)
- 13 Κάλυμμα βάσης φόρτισης με σπηρίγματα για τις κεφαλές βουρτσίσματος και βάση με στήριγμα καλωδίου
- 14 Φορτιστής ταξιδιού
 - Δεν απεικονίζεται: Θήκη ταξιδιού

Σημείωση: Τα περιεχόμενα της συσκευασίας ενδέχεται να διαφέρουν ανάλογα με τον τύπο.

Προετοιμασία για χρήση

Προσάρτηση της κεφαλής βουρτσίσματος

- 1 Ευθυγραμμίστε το μπροστινό μέρος της κεφαλής βουρτσίσματος με το μπροστινό μέρος της λαβής. (Εικ. 2)
- 2 Πιέστε σταθερά την κεφαλή βουρτσίσματος πάνω στον μεταλλικό άξονα μέχρι να σταματήσει.

Σημείωση: Οι κεφαλές βουρτσίσματος Sonicare Platinum συνοδεύονται από εικονίδια που αναγνωρίζονται εύκολα, για να ξεχωρίζετε τη δική σας κεφαλή βουρτσίσματος.

Φόρτιση της συσκευής

- 1 Συνδέστε το φισ της βάσης φόρτισης ή του απολυμαντή στην πρίζα.
- 2 Τοποθετήστε τη λαβή στη βάση φόρτισης (Εικ. 3).
 - ▶ Η λυχνία που αναβοσβήνει στην ένδειξη στάθμης μπαταρίας δείχνει ότι η οδοντόβουρτσα φορτίζεται.

Σημείωση: Για την πλήρη φόρτιση της μπαταρίας χρειάζονται τουλάχιστον 24 ώρες.

Χρήση της συσκευής

Οδηγίες βουρτσίσματος

- 1 Βρέξτε τις τρίχες της βούρτσας και απλώστε μια μικρή ποσότητα οδοντόκρεμας.
- 2 Τοποθετήστε τις τρίχες της οδοντόβουρτσας στα δόντια και με μικρή γωνία προς τη γραμμή των ούλων (Εικ. 4).
- 3 Πατήστε το κουμπί ενεργοποίησης/ απενεργοποίησης για να ενεργοποιήσετε τη Sonicare.
- 4 Εφαρμόστε ελαφριά πίεση για να μεγιστοποιήσετε την αποτελεσματικότητα της Sonicare και αφήστε την οδοντόβουρτσα Sonicare να κάνει όλη τη δουλειά για εσάς. Μην τρίβετε τα δόντια σας.
- 5 Μετακινήστε απαλά και αργά την κεφαλή βουρτσίσματος κατά μήκος των δοντιών με μικρές κινήσεις εμπρός-πίσω, έτσι ώστε οι μακρύτερες τρίχες να φτάνουν ανάμεσα στα δόντια. Συνεχίστε αυτή την κίνηση καθ' όλη τη διάρκεια του βουρτσίσματος.

Σημείωση: Για να εξασφαλίσετε ομοιόμορφο βούρτσισμα, χωρίστε το στόμα σε 4 τμήματα χρησιμοποιώντας το QuadraCet (δείτε το κεφάλαιο 'Χαρακτηριστικά').

- 6 Βουρτσίστε κάθε τμήμα για 30 δευτερόλεπτα με συνολικό χρόνο βουρτσίσματος 2 λεπτών. Ξεκινήστε με το τμήμα 1 (εξωτερική πλευρά επάνω δοντιών) και στη συνέχεια βουρτσίστε το τμήμα 2 (εσωτερική πλευρά επάνω δοντιών). Συνεχίστε με το τμήμα 3 (εξωτερική πλευρά κάτω δοντιών) και τέλος βουρτσίστε το τμήμα 4 (εσωτερική πλευρά κάτω δοντιών) (Εικ. 5).

Σημείωση: Αφού ολοκληρώσετε τον κύκλο βουρτσίσματος, μπορείτε να προχωρήσετε στο βούρτσισμα των σημείων μύσησης των δοντιών σας και των σημείων με λεκέδες. Μπορείτε επίσης να βουρτσίσετε τη γλώσσα σας, με την οδοντόβουρτσα ενεργοποιημένη ή απενεργοποιημένη, ανάλογα με το τι προτιμάτε (Εικ. 6).

Η Sonicare μπορεί να χρησιμοποιηθεί με ασφάλεια σε:

- Σιδεράκια (οι κεφαλές βουρτσίσματος μπορεί να φθείρονται πιο γρήγορα όταν χρησιμοποιούνται σε σιδεράκια)
- Οδοντιατρικές αποκαταστάσεις (σφραγίσματα, γέφυρες, επικαλύψεις, εμφυτεύματα)

Λειτουργίες βουρτσίσματος

- 1 **Clean (Καθαρισμός):** Ο απόλυτος τρόπος αφαίρεσης της πλάκας (προεπιλεγμένη λειτουργία).
- 2 **White (Λεύκανση):** 2 λεπτά για την αφαίρεση επιφανειακών κηλίδων και 30 δευτερόλεπτα για να γυαλίσετε τα μπροστινά δόντια.
- 3 **Gum care (Φροντίδα ούλων):** Συνδυάζει τη λειτουργία Clean με ένα επιπλέον λεπτό ήπιας διέγερσης και μασάζ στα ούλα, βελτιώνοντας την υγεία τους.

Η Sonicare διατίθεται με ενεργοποιημένη τη λειτουργία Clean.

Σημείωση: Όταν η οδοντόβουρτσα είναι ενεργοποιημένη, δεν είναι δυνατή η εναλλαγή μεταξύ των λειτουργιών.

- 1 Για εναλλαγή μεταξύ των λειτουργιών, πατήστε το κουμπί επιλογής λειτουργιών πριν ενεργοποιήσετε τη Sonicare.
 - ▶ Η επιλεγμένη λειτουργία βουρτσίσματος ανάβει.
 - ▶ Όταν επιλέξετε μια λειτουργία βουρτσίσματος, αυτή θα παραμείνει ενεργή μέχρι να επιλέξετε κάποια άλλη λειτουργία.

Σημείωση: Όταν η Sonicare χρησιμοποιείται σε κλινικές μελέτες, πρέπει να επιλεγεί η προεπιλεγμένη λειτουργία Clean διάρκειας 2 λεπτών. Η λαβή πρέπει να είναι πλήρως φορτισμένη και η λειτουργία Easy-start πρέπει να είναι απενεργοποιημένη.

Επίπεδα έντασης ανά λειτουργία

- **Χαμηλό:** 1 ενδεικτική λυχνία LED
- **Μεσαίο:** 2 ενδεικτικές λυχνίες LED
- **Υψηλό:** 3 ενδεικτικές λυχνίες LED

Σημείωση: Για να προσαρμόσετε το επίπεδο έντασης στην επόμενη υψηλότερη ή χαμηλότερη ρύθμιση, μπορείτε να πατήσετε το κουμπί + για να αυξήσετε την ένταση ή το κουμπί - για να μειώσετε την ένταση ανά πάσα στιγμή στη διάρκεια του κύκλου βουρτσίσματος.

Αισθητήρας πίεσης

Μια αλλαγή στη δόνηση (και μια μικρή αλλαγή στον ήχο) σας ειδοποιεί όταν ασκείτε μεγάλη πίεση κατά τη διάρκεια του βουρτσίσματος. Δείτε το κεφάλαιο “Λειτουργίες”.

Κατάσταση μπαταρίας (όταν η λαβή δεν βρίσκεται στη βάση φόρτισης)

- 1 κίτρινη ενδεικτική λυχνία LED υποδεικνύει χαμηλή φόρτιση.
- 3 πράσινες λυχνίες ενδεικτικές λυχνίες LED υποδεικνύουν πλήρη φόρτιση.

Σημείωση: Αν ακούσετε ένα παρατεταμένο ηχητικό σήμα και η κίτρινη ενδεικτική λυχνία LED για την ένδειξη στάθμης μπαταρίας αναβοσβήνει, η επαναφορτιζόμενη μπαταρία είναι άδεια και η οδοντόβουρτσα Sonicare απενεργοποιείται. Τοποθετήστε τη λαβή στη βάση φόρτισης για να την επαναφορτίσετε.

Σημείωση: Για να διατηρείτε την μπαταρία πλήρως φορτισμένη συνεχώς, μπορείτε να αφήνετε τη Sonicare πάνω στη βάση φόρτισης όταν δεν την χρησιμοποιείτε.

Χαρακτηριστικά

Αισθητήρας πίεσης

Αυτή η οδοντόβουρτσα Sonicare διατίθεται με ενεργοποιημένη τη λειτουργία του αισθητήρα πίεσης. Ο αισθητήρας πίεσης λειτουργεί στους 3 τρόπους λειτουργίας και στα 3 επίπεδα έντασης. Για να απενεργοποιήσετε ή να ενεργοποιήσετε ξανά τη λειτουργία του αισθητήρα πίεσης:

- 1** Τοποθετήστε τη λαβή με μια κεφαλή βουρτσίσματος στη βάση φόρτισης ή στον απολυμαντή που έχετε συνδέσει στην πρίζα.
- 2** Πατήστε παρατεταμένα το κουμπί λειτουργίας και το κουμπί επιλογής λειτουργιών για 2 δευτερόλεπτα.
 - ▶ Θα ακούσετε 1 ηχητικό σήμα που υποδεικνύει ότι ο αισθητήρας πίεσης έχει απενεργοποιηθεί.
 - ▶ Θα ακούσετε 2 ηχητικά σήματα που υποδεικνύουν ότι ο αισθητήρας πίεσης έχει ενεργοποιηθεί.

Quadpacer

- Το Quadpacer είναι ένα ενδιάμεσο χρονόμετρο, το οποίο παράγει ένα σύντομο ηχητικό σήμα και διακόπτει προσωρινά το βούρτσισμα, για να σας υπενθυμίζει να βουρτσίζετε τα 4 τμήματα του στόματος. Ανάλογα με τη λειτουργία βουρτσίσματος που έχετε επιλέξει, το Quadpacer ηχεί σε διαφορετικά χρονικά διαστήματα στη διάρκεια του κύκλου βουρτσίσματος. Το Quadpacer λειτουργεί στους 3 τρόπους λειτουργίας και στα 3 επίπεδα έντασης (Εικ. 5).

Η λειτουργία Quadpacer είναι ενεργοποιημένη σε αυτήν την οδοντόβουρτσα Sonicare. Για να απενεργοποιήσετε ή να ενεργοποιήσετε ξανά τη λειτουργία Quadpacer:

- 1** Τοποθετήστε τη λαβή με μια κεφαλή βουρτσίσματος στη βάση φόρτισης ή στον απολυμαντή που έχετε συνδέσει στην πρίζα.
- 2** Πατήστε παρατεταμένα το κουμπί επιλογής λειτουργιών για 2 δευτερόλεπτα.
 - ▶ Θα ακούσετε 1 ηχητικό σήμα που υποδεικνύει ότι το Quadpacer έχει απενεργοποιηθεί.
 - ▶ Θα ακούσετε 2 ηχητικά σήματα που υποδεικνύουν ότι το Quadpacer έχει ενεργοποιηθεί.

Smartimer

Το Smartimer υποδεικνύει ότι ο κύκλος βουρτσίσματος έχει ολοκληρωθεί, όταν απενεργοποιήσει αυτόματα την οδοντόβουρτσα στο τέλος του κύκλου βουρτσίσματος. Οι οδοντίατροι συνιστούν βούρτσισμα διάρκειας τουλάχιστον 2 λεπτών δύο φορές την ημέρα.

Easy-start

Η λειτουργία Easy-start αυξάνει σταδιακά την ισχύ στα πρώτα 14 βουρτσίσματα, ώστε να εξοικειωθείτε στο βούρτσισμα με τη Sonicare. Η λειτουργία Easy-start εκτελείται μόνο στη λειτουργία Clean και στο υψηλό επίπεδο έντασης. Αυτή η οδοντόβουρτσα Sonicare διατίθεται με τη λειτουργία Easy-start απενεργοποιημένη. Για να ενεργοποιήσετε ή να απενεργοποιήσετε τη λειτουργία Easy-start:

- 1** Προσαρτήστε την κεφαλή βουρτσίσματος στη λαβή.

- 2** Τοποθετήστε τη λαβή στη βάση φόρτισης ή στον απολυμαντή που έχετε συνδέσει στην πρίζα.
- 3** Ενεργοποίηση ή απενεργοποίηση της λειτουργίας Easy-start:
 - ▶ Για να ενεργοποιήσετε τη λειτουργία Easy-start: Πατήστε παρατεταμένα το κουμπί ενεργοποίησης/απενεργοποίησης για 2 δευτερόλεπτα. Θα ακούσετε 2 ηχητικά σήματα που υποδεικνύουν ότι η λειτουργία Easy-start ενεργοποιήθηκε.
 - ▶ Για να απενεργοποιήσετε τη λειτουργία Easy-start: Πατήστε παρατεταμένα το κουμπί ενεργοποίησης/απενεργοποίησης για 2 δευτερόλεπτα. Θα ακούσετε 1 ηχητικό σήμα που υποδεικνύει ότι η λειτουργία Easy-start απενεργοποιήθηκε.

Σημείωση: Κάθε ένα από τα πρώτα 14 βουρτσίσματα θα πρέπει να διαρκεί τουλάχιστον 1 λεπτό για να αυξάνεται με κανονικούς ρυθμούς στον κύκλο κλιμάκωσης Easy-start.

Σημείωση: Η χρήση του χαρακτηριστικού Easy-start πέραν της αρχικής περιόδου κλιμάκωσης δεν συνιστάται και μειώνει την αποτελεσματικότητα της Sonicare ως προς την αφαίρεση της πλάκας.

Στήριγμα καλωδίου στη βάση φόρτισης (μόνο σε συγκεκριμένους τύπους)

Αν η οδοντόβουρτσα Sonicare περιλαμβάνει το κάλυμμα φορτιστή και τη βάση, ο φορτιστής ταξιδιού είναι προ-εγκατεστημένος στο εσωτερικό του καλύμματος.

- 1** Για να διαχωρίσετε το κάλυμμα της βάσης φόρτισης από τη βάση φόρτισης, πιέστε τις δύο γκρι μπάρες συγκράτησης στη βάση φόρτισης και τραβήξτε το λευκό κάλυμμα της βάσης φόρτισης προς τα επάνω. (Εικ. 7)
- 2** Τυλίξτε το καλώδιο που περισσεύει γύρω από τη γκρι βάση φόρτισης όπως φαίνεται στην εικόνα. Βεβαιωθείτε ότι έχετε τυλίξει το καλώδιο στο εσωτερικό των δύο μοχλών συγκράτησης. Περάστε το καλώδιο μέσα από τη μικρή εγκοπή στο πίσω μέρος της βάσης φόρτισης. (Εικ. 8)
- 3** Για να επαναποθετήσετε το κάλυμμα της βάσης φόρτισης, πιέστε το προς τα κάτω στη βάση φόρτισης μέχρι να εφαρμόσει στη θέση του (Εικ. 9).

Συμβουλή: Για μεγαλύτερη άνεση κατά τη διάρκεια της μεταφοράς, μπορείτε να αφαιρέσετε τη βάση φόρτισης ταξιδιού και να τη χρησιμοποιήσετε χωρίς το κάλυμμα και τη βάση φόρτισης.

Απολύμανση (μόνο σε συγκεκριμένους τύπους)

- Με τον απολυμαντή UV, μπορείτε να καθαρίσετε την κεφαλή βουρτσίσματος μετά από κάθε χρήση (Εικ. 10).

Αποσυνδέστε τον απολυμαντή, διακόψτε τη χρήση και επικοινωνήστε με την Εξυπηρέτηση Καταναλωτών αν:

- Ο λαμπτήρας UV παραμένει αναμμένος όταν η θύρα είναι ανοικτή.
- Το παράθυρο του απολυμαντή είναι σπασμένο ή λείπει.
- Βγαίνει καπνός ή μυρωδιά καμένου από τον απολυμαντή κατά τη διάρκεια της λειτουργίας του.

Σημείωση: Η ακτινοβολία UV μπορεί να είναι επιβλαβής για τα μάτια και το δέρμα. Ο απολυμαντής θα πρέπει να φυλάσσεται πάντοτε μακριά από τα παιδιά.

- 1** Μετά το βούρτσισμα, ξεπλύνετε την κεφαλή βουρτσίσματος και τινάζτε για να φύγει το πολύ νερό.

Μην τοποθετείτε το κάλυμμα ταξιδιού στην κεφαλή βουρτσίσματος κατά την απολύμανση.

- 2** Τοποθετήστε το δάκτυλό σας στην εσοχή της θύρας στο επάνω μέρος του απολυμαντή και ανοίξτε τη θύρα (Εικ. 11).
- 3** Τοποθετήστε την κεφαλή βουρτσίσματος στο ένα από τα 2 στήριγματα του απολυμαντή με τις τρίχες στραμμένες προς το λαμπτήρα. (Εικ. 12)

Σημείωση: Να καθαρίζετε μόνο τις κουμπωτές κεφαλές βουρτσίσματος Sonicare στον απολυμαντή.

Σημείωση: Μην καθαρίζετε τις κεφαλές βουρτσίσματος Sonicare For Kids στον απολυμαντή.

- 4** Συνδέστε το φις στην πρίζα.
- 5** Κλείστε τη θύρα και πατήστε το πράσινο κουμπί ενεργοποίησης/απενεργοποίησης μία φορά για να επιλέξετε τον κύκλο καθαρισμού UV.

Σημείωση: Μπορείτε να ενεργοποιήσετε τον απολυμαντή μόνο αν η θύρα έχει κλείσει σωστά.

Σημείωση: Ο απολυμαντής σταματά να λειτουργεί αν ανοίξετε τη θύρα στη διάρκεια του κύκλου απολύμανσης.

Σημείωση: Ο κύκλος απολύμανσης διαρκεί 10 λεπτά. Στη συνέχεια ο απολυμαντής απενεργοποιείται αυτόματα.

- ▶ Ο απολυμαντής βρίσκεται σε λειτουργία όταν η λυχνία ανάβει στο παράθυρο.

Καθάρισμα

Μην καθαρίζετε την κεφαλή βουρτσίσματος, τη λαβή, το φορτιστή ταξιδιού, το κάλυμμα της βάσης φόρτισης και τον απολυμαντή UV στο πλυντήριο πιάτων.

Λαβή οδοντόβουρτσας

- 1 Αφαιρέστε την κεφαλή βουρτσίσματος και ξεπλύνετε την περιοχή του μεταλλικού άξονα με ζεστό νερό (Εικ. 13).

Μην πιέζετε το κάλυμμα από καουτσούκ πάνω στο μεταλλικό άξονα με αιχμηρά αντικείμενα καθώς αυτό μπορεί να προκαλέσει ζημιά.

- 2 Χρησιμοποιήστε ένα νωπό πανί για να καθαρίσετε ολόκληρη την επιφάνεια της λαβής.

Κεφαλή βουρτσίσματος

- 1 Ξεπλένετε την κεφαλή βουρτσίσματος και τις τρίχες μετά από κάθε χρήση (Εικ. 14).
- 2 Αφαιρείτε την κεφαλή βουρτσίσματος από τη λαβή και ξεπλένετε τη σύνδεση της κεφαλής βουρτσίσματος τουλάχιστον μία φορά την εβδομάδα με ζεστό νερό.

Πολυτελής βάση φόρτισης (μόνο σε συγκεκριμένους τύπους)

- 1 Αποσυνδέστε τη βάση φόρτισης από την πρίζα και αφαιρέστε το κάλυμμα της βάσης φόρτισης.
- 2 Χρησιμοποιήστε ένα νωπό πανί για να καθαρίσετε την επιφάνεια και το κάλυμμα της βάσης φόρτισης.

Απολυμαντής UV (μόνο σε συγκεκριμένους τύπους)

Μην βυθίζετε τον απολυμαντή σε νερό και μην τον ξεπλένετε στη βρύση.

Μην καθαρίζετε τον απολυμαντή όταν ο λαμπτήρας UV είναι ζεστός.

Για βέλτιστη αποτελεσματικότητα, συνιστάται να καθαρίζετε τον απολυμαντή κάθε εβδομάδα.

- 1 Αποσυνδέστε τον απολυμαντή.

- 2 Τραβήξτε το δίσκο συλλογής υγρών προς τα έξω. Ξεπλύνετε το δίσκο συλλογής υγρών και καθαρίστε τον με ένα υγρό πανί (Εικ. 15).

- 3 Καθαρίστε όλες τις εσωτερικές επιφάνειες με ένα υγρό πανί.

- 4 Αφαιρέστε το προστατευτικό κάλυμμα μπροστά από το λαμπτήρα UV. (Εικ. 16)

Για να αφαιρέσετε την οθόνη, κρατήστε σταθερά τα άκρα δίπλα στα εξαρτήματα συγκράτησης, πιέστε απαλά και τραβήξτε προς τα έξω την προστατευτική οθόνη.

- 5 Αφαιρέστε το λαμπτήρα UV.

Για να αφαιρέσετε το λαμπτήρα, πιέστε τον και τραβήξτε τον από το μεταλλικό άγκιστρο.

- 6 Καθαρίστε το προστατευτικό κάλυμμα και το λαμπτήρα UV με ένα υγρό πανί.

- 7 Επανατοποθετήστε το λαμπτήρα UV.

Για να επανατοποθετήσετε το λαμπτήρα, ευθυγραμμίστε το κάτω μέρος του λαμπτήρα με το μεταλλικό άγκιστρο και σπρώξτε το λαμπτήρα στο άγκιστρο.

- 8 Επανατοποθετήστε το προστατευτικό κάλυμμα.

Για να επανατοποθετήσετε την οθόνη, ευθυγραμμίστε τα στηρίγματα στην οθόνη με τις υποδοχές στην ανακλαστική επιφάνεια κοντά στο λαμπτήρα UV. Πιέστε την οθόνη μέσα στις υποδοχές του απολυμαντή.

Συστήματα αποθήκευσης

Αν δεν πρόκειται να χρησιμοποιήσετε τη συσκευή για μεγάλο χρονικό διάστημα, αποσυνδέστε το φιλ από την πρίζα. Στη συνέχεια, καθαρίστε τη συσκευή και αποθηκεύστε την σε δροσερό και ξηρό μέρος, μακριά από άμεση ηλιακή ακτινοβολία. Μπορείτε να χρησιμοποιήσετε το στήριγμα καλωδίου για να αποθηκεύσετε το καλώδιο.

Αντικατάσταση

Κεφαλή βουρτσίσματος

Αντικαθιστάτε τις κεφαλές βουρτσίσματος της Sonicare κάθε 3 μήνες για βέλτιστα αποτελέσματα.

Να χρησιμοποιείτε μόνο γνήσιες ανταλλακτικές κεφαλές βουρτσίσματος Sonicare της Philips που είναι κατάλληλες για αυτό το μοντέλο.

Λαμπτήρας UV

Για ανταλλακτικούς λαμπτήρες UV, απευθυνθείτε στο Κέντρο Εξυπηρέτησης Καταναλωτών της Philips στη χώρα σας.

Παραγγελία εξαρτημάτων

Για να αγοράσετε εξαρτήματα ή ανταλλακτικά, επισκεφτείτε τη διεύθυνση www.shop.philips.com/service ή απευθυνθείτε στον αντιπρόσωπο της Philips στην περιοχή σας. Μπορείτε επίσης να επικοινωνήσετε με το Κέντρο Εξυπηρέτησης Καταναλωτών της Philips στη χώρα σας (θα βρείτε τα στοιχεία επικοινωνίας στο φυλλάδιο της διεθνούς εγγύησης).

Περιβάλλον

- Στο τέλος της ζωής της συσκευής ή του λαμπτήρα UV (ο λαμπτήρας περιέχει υδράργυρο) μην τα πετάξετε μαζί με τα συνηθισμένα οικιακά σας απορρίμματα, αλλά παραδώστε τα σε ένα επίσημο σημείο συλλογής για ανακύκλωση. Με αυτόν τον τρόπο θα συμβάλετε στην προστασία του περιβάλλοντος (Εικ. 17).
- Η ενσωματωμένη επαναφορτιζόμενη μπαταρία της Sonicare περιέχει ουσίες που ενδίδεται να μολύνουν το περιβάλλον. Να αφαιρείτε πάντα την μπαταρία πριν απορρίψετε και παραδώσετε τη συσκευή σε ένα επίσημο σημείο συλλογής. Να απορρίψετε την μπαταρία σε επίσημο σημείο συλλογής για μπαταρίες. Αν αντιμετωπίσετε δυσκολίες στην αφαίρεση της μπαταρίας, μπορείτε να απευθυνθείτε σε ένα εξουσιοδοτημένο κέντρο επισκευών της Philips, όπου θα αφαιρέσουν την μπαταρία για εσάς και θα την απορρίψουν με τρόπο ασφαλής για το περιβάλλον. (Εικ. 18)

Αφαίρεση της επαναφορτιζόμενης μπαταρίας

Αυτή η διαδικασία είναι μη αναστρέψιμη.

Για να αφαιρέσετε την επαναφορτιζόμενη μπαταρία, χρειάζεστε ένα ίσιο κατσαβίδι (κανονικό). Εφαρμόστε τις βασικές προφυλάξεις ασφαλείας όταν θα ακολουθήσετε τη διαδικασία που περιγράφεται παρακάτω. Φροντίστε να προστατεύετε τα μάτια, τα χέρια, τα δάχτυλά σας και την επιφάνεια πάνω στην οποία εργάζεστε.

- 1 Αφαιρέστε την οδοντόβουρτσα από τη βάση φόρτισης, ενεργοποιήστε την και αφήστε τη να λειτουργήσει μέχρι να σταματήσει. Συνεχίστε να ενεργοποιείτε τη Sonicare μέχρι να αδειάσει εντελώς η μπαταρία.

- 2 Εισαγάγετε ένα ίσιο (κανονικό) κατσαβίδι στην υποδοχή που βρίσκεται στο κάτω μέρος της λαβής. Γυρίστε το αριστερόστροφα για να αφαιρέσετε το κάτω κάλυμμα. (Εικ. 19)

- 3 Τοποθετήστε τη λαβή σε σταθερή επιφάνεια με τα κουμπιά στραμμένα προς τα επάνω και χτυπήστε ελαφρά το περίβλημα 2,5 εκ. από το κάτω άκρο με ένα σφυρί.

- 4 Κρατήστε τη λαβή ανάποδα και σπρώξτε τον άξονα προς τα κάτω για να ελευθερώσετε τα εσωτερικά μέρη της λαβής (Εικ. 20).

- 5 Εισαγάγετε το κατσαβίδι κάτω από την πλακέτα κυκλώματος, δίπλα στις συνδέσεις της μπαταρίας, και στρίψτε το ώστε να σπάσουν οι συνδέσεις. Αφαιρέστε την πλακέτα κυκλώματος και τραβήξτε την μπαταρία από την πλαστική θήκη (Εικ. 21).

Εγγύηση και υποστήριξη

Αν χρειάζεστε πληροφορίες ή υποστήριξη, επισκεφτείτε τη διεύθυνση www.philips.com/support ή διαβάστε το ξεχωριστό φυλλάδιο της διεθνούς εγγύησης.

Περιορισμοί εγγύησης

Οι όροι της διεθνούς εγγύησης δεν καλύπτουν τα εξής:

- Κεφαλές βουρτσίσματος
- Βλάβες που προκαλούνται από χρήση μη εγκεκριμένων ανταλλακτικών εξαρτημάτων.
- Βλάβες που προκλήθηκαν από κακή χρήση, κατάχρηση, αμέλεια, τροποποιήσεις ή μη εξουσιοδοτημένη επισκευή.
- Φυσική φθορά και ρωγμές, συμπεριλαμβανομένων χτυπημάτων, γρατσουνιών, γδαρσιμάτων, αποχρωματισμού ή ξεθωριάσματος.
- Λαμπτήρας UV