



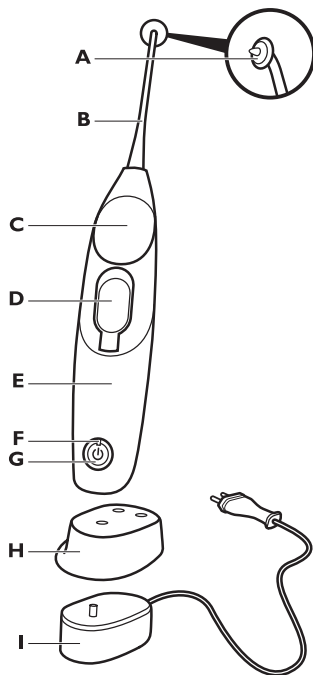
AirFloss

Seria 100

HX8181, HX8141, HX8111

PHILIPS
sonicare

sense and simplicity



(Rys. 1)

Ogólny opis (Rys. 1)

- A** Wypustka prowadząca
- B** Dysza AirFloss
- C** Przycisk aktywacji
- D** Pojemnik na wodę z pokrywą
- E** Rękojeść
- F** Wskaźnik stopnia naładowania
- G** Przycisk włączania/wyłączania
- H** Zdemontowana osłona ładowarki
(tylko wybrane modele)
- I** Ładowarka

Wprowadzenie

Gratulujemy zakupu i witamy wśród Klientów firmy Philips!

Aby w pełni korzystać ze wsparcia, jakie oferuje Philips, zarejestruj swój produkt pod adresem:
www.philips.com/welcome

Ważne

Należy uważnie przeczytać niniejszy podręcznik użytkownika przed pierwszym użyciem urządzenia

Niebezpieczeństwo

Przechowywać ładowarkę z dala od wody. Nie umieszczać ani nie przechowywać w pobliżu ani nad wodą w wannie, umywalce itp. Nie zanurzać ładowarki w wodzie, ani w żadnym innym płynie. Po czyszczeniu należy odczekać, aż ładowarka całkowicie wyschnie, przed podłączeniem jej do zasilania.

Ostrzeżenie

- Nie ma możliwości wymiany przewodu zasilania. W przypadku uszkodzenia przewodu zasilania ładowarkę należy wyrzucić. W celu uniknięcia zagrożeń należy zawsze wymieniać ładowarkę na oryginalną.
- W przypadku jakiegokolwiek uszkodzenia urządzenia (dotyczącego dyszy, rękojeści i/lub ładowarki) należy zaprzestać jego użytkowania.
- Urządzenie nie zawiera części nadających się do naprawy przez użytkownika. W przypadku uszkodzenia urządzenia należy skontaktować się z Centrum Obsługi Klienta w kraju użytkownika (patrz rozdział „Gwarancja i serwisowanie”).
- Nie należy stosować ładowarki na dworze ani w pobliżu ogrzewanych powierzchni.
- Urządzenie nie jest przeznaczone do stosowania przez osoby (wliczając dzieci) o upośledzonych zdolnościach manualnych, sensorycznych lub umysłowych, nieposiadające doświadczenia i wiedzy, chyba że dzieje się to pod nadzorem lub po udzieleniu instrukcji dotyczących użytkowania urządzenia przez osobę trzecią odpowiedzialną za bezpieczeństwo takich osób.
- Należy kontrolować dzieci, aby nie dopuścić do zabawy urządzeniem.

Uwaga

- Jeśli w ciągu ostatnich 2 miesięcy miałeś stomatologiczny zabieg chirurgiczny lub operację dziąseł, przed użyciem urządzenia skonsultuj się z lekarzem dentystą.
 - Jeśli po użyciu urządzenia występuje nadmierne krwawienie albo jeśli krwawienie utrzymuje się po 1 tygodniu stosowania urządzenia, skonsultuj się z lekarzem dentystą.
 - W przypadku wątpliwości natury medycznej, skonsultuj się z lekarzem przed użyciem tego urządzenia.
 - Niniejszy produkt firmy Philips spełnia standardy bezpieczeństwa dla urządzeń elektromagnetycznych.
- W przypadku posiadania rozrusznika serca lub innego wszczepionego urządzenia medycznego należy skontaktować się z lekarzem lub z producentem wszczepionego urządzenia przed użyciem produktu.
- Nie stosować końcówek innych niż zalecane przez producenta.
 - Nie myć dyszy, rękojeści, ładowarki, pojemnika na wodę ani jego pokrywy w zmywarce do naczyń ani w kuchence mikrofalowej.

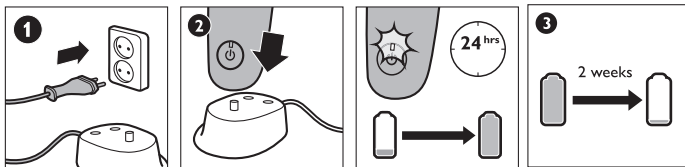
Pola elektromagnetyczne (EMF)

Niniejsze urządzenie firmy Philips jest zgodne z wszelkimi standardami dotyczącymi pól elektromagnetycznych (EMF). Zgodnie z dostępną dziś wiedzą, urządzenie to można bezpiecznie stosować pod warunkiem jego właściwej obsługi, zgodnej z zaleceniami przedstawionymi w niniejszej instrukcji obsługi.

Przed pierwszym użyciem

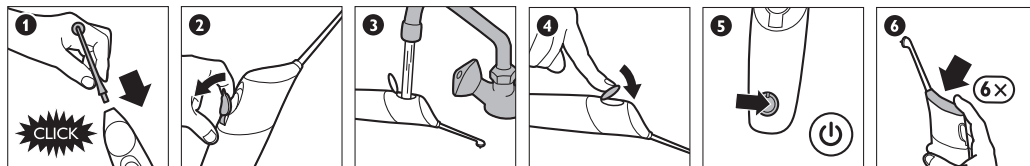
Ładowanie

Przed pierwszym użyciem należy ładować irygator AirFloss przez 24 godziny. Wskaźnik stopnia naładowania miga na zielono do czasu uzyskania pełnego naładowania. Jeśli wskaźnik miga na żółto z dużą częstotliwością, oznacza to niski poziom naładowania akumulatora (zostały mniej niż 3 użycia). Całkowicie naładowany akumulator wystarcza na 2 tygodnie (lub na 14-krotne użycie).



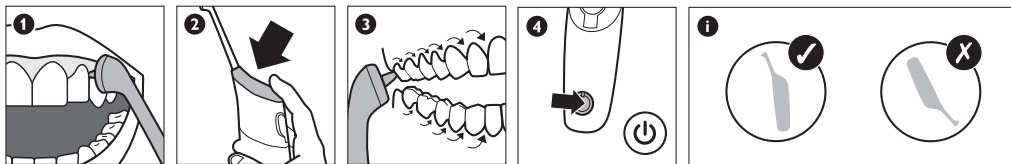
Przygotowanie do użycia

Założyć dyszę, napełnić pojemnik wodą lub płynem do płukania jamy ustnej. Po napełnieniu pojemnika włączyć urządzenie przyciskiem włączania/wyłączania. Następnie wciskać przycisk aktywacji około 6 razy, do czasu uzyskania aerozolu. W pojemniku mieści się płyn w ilości wystarczającej na około 2-krotne użycie. Dla uzyskania optymalnych efektów należy co 6 miesięcy wymieniać dyszę.

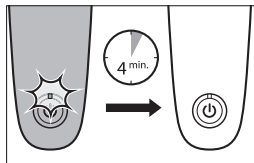


Obsługa irygatora AirFloss

Irygator AirFloss jest przeznaczony do stosowania na zewnętrznych powierzchniach zębów. Umieścić końcówkę między zębami i delikatnie docisnąć. Wcisnąć przycisk aktywacji, wypuszczając strumień powietrza i wody. Przesuwać wypustkę prowadzącą wzdłuż brzegu dziąsłowego, do momentu kiedy zaklinuje się pomiędzy kolejnymi dwoma zębami. Ponownie wcisnąć przycisk aktywacji. Powtarzać to postępowanie dla wszystkich przestrzeni, także z tyłu za ostatnimi zębami. Po użyciu wyłączyć urządzenie przyciskiem włączania/wyłączania.

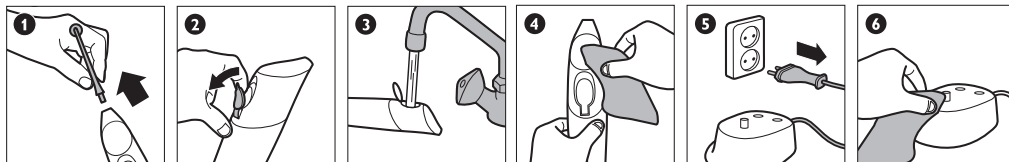


Automatyczne wyłączenie



Czyszczenie

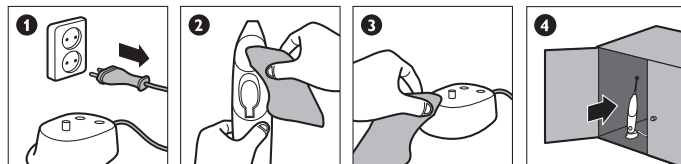
Zdjąć dyszę i opłukać wodą. W razie potrzeby można osuszyć pojemnik patyczkiem higienicznym. Należy pilnować, aby do środka nie dostały się żadne ciała obce. Do czyszczenia urządzenia nie wolno używać środków czyszczących. Nie myć w zmywarce ani w żadnych innych urządzeniach czyszczących.



Przechowywanie irygatora AirFloss

Przechowywanie

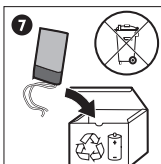
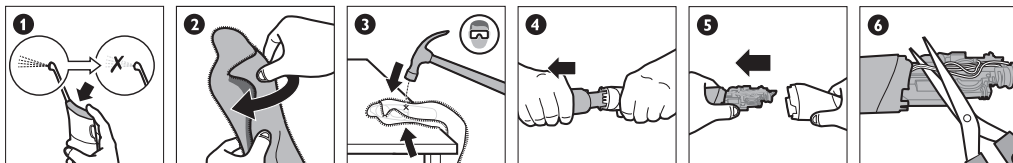
Jeśli irygator AirFloss jest przez dłuższy czas nieużywany, należy opróżnić pojemnik, wcisnąć przycisk aktywacji i przytrzymać go tak długo, aż przestanie wydobywać się aerozol, odłączyć ładowarkę od zasilania, oczyścić urządzenie, po czym przechowywać w chłodnym, suchym miejscu, z dala od bezpośredniego działania słońca.



Ochrona środowiska

Zużytego urządzenia nie należy wyrzucać razem z normalnymi odpadami domowymi, ale zwrócić do specjalnego punktu zajmującego się recyklingiem odpadów. W ten sposób pomagasz chronić środowisko.

Wbudowany akumulator zawiera substancje, które mogą powodować skażenie środowiska. Przed użyciem i zwrotem urządzenia do oficjalnego punktu zbiórki należy koniecznie wyjąć akumulator. Akumulator należy zwrócić do oficjalnego punktu zbiórki baterii. W przypadku trudności z wyjęciem akumulatora można także zanieść urządzenie do punktu serwisowego firmy Philips. Pracownik serwisu wyjmie akumulator i przeprowadzi utylizację w sposób bezpieczny dla środowiska.



Wymowanie akumulatora

Proszę pamiętać, że jest to proces nieodwracalny. Kilkakrotnie wciskać przycisk aktywacji, do czasu kiedy z irygatora AirFloss przestanie wydostawać się strumień powietrza.

Za pomocą śrubokręta otworzyć rękojeść i wyjąć akumulator.

Przestrzegać podstawowych zasad bezpieczeństwa.

Gwarancja i serwisowanie

Jeśli potrzebujesz usług serwisowych, szukasz informacji albo masz problem, odwiedź witrynę internetową www.philips.pl lub zwróć się do Centrum Obsługi Klienta firmy Philips pod numerem telefonu 22 397 15 06 (Połączenie krajowe*). Od poniedziałku do piątku 08:00 - 18:00

*połączenia z tel. komórkowych zgodnie z taryfą operatora.

Gwarancja nie obejmuje:

- **Dyszy irygatora AirFloss,**
- **Uszkodzeń spowodowanych nieprawidłowym użytkowaniem, nadużyciem, zaniedbaniem, modyfikacją urządzenia lub naprawą przez osoby nieupoważnione**
- **Normalnego zużycia sprzętu, w tym obtłuczeń, zarysowań, otarć, odbarwień lub płowienia**

Ochrona Środowiska

Zużytego sprzętu nie należy wyrzucać wraz z pozostałymi odpadami gospodarstwa domowego i nie należy go traktować jako odpad komunalny. Należy dostarczyć go do punktu zbiórki selektywnej sprzętu elektrycznego i elektronicznego zorganizowanego przez administrację publiczną.

Poprawna selektywna zbiórka przekazywanego sprzętu gwarantuje specyficzne przetworzenie oraz recykling – co wpływa na zmniejszenie negatywnych skutków dla ochrony zdrowia ludzkiego i środowiska naturalnego oraz sprzyja odzyskowi materiałów i komponentów z których wyprodukowany był sprzęt.

W przypadku sprzętu, którego źródłem zasilania są akumulatory/baterie, przed dostarczeniem go do punktu zbiórki selektywnej należy z niego usunąć akumulatory/baterie.

Akumulatory/baterie zawierają metale ciężkie oraz inne substancje szkodliwe dla zdrowia ludzkiego i środowiska naturalnego.

W związku z powyższym, należy je wyrzucać do pojemników do tego celu przeznaczonych w punktach wyznaczonych do selektywnej zbiórki, tak aby ułatwić przetworzenie i recykling.



Symbol przekreślonego kontenera na śmieci umieszczony na sprzęcie, akumulatorach/bateriach, opakowaniu, instrukcji obsługi itp. wskazuje, że podlegają one selektywnej zbiórce zgodnie z dyrektywami Parlamentu Europejskiego i Rady (2002/96/WE i 2006/66/WE).

Uwaga:

W przypadku problemów z usunięciem akumulatorów/baterii ze sprzętu należy skontaktować się z Centrum Serwisowym firmy Philips, którego pracownicy usuną je w sposób bezpieczny dla zdrowia ludzkiego i środowiska naturalnego.



Recykling

To urządzenie zostało zaprojektowane i wykonane z materiałów oraz komponentów wysokiej jakości, które nadają się do ponownego wykorzystania.





www.philips.com/support