

Always here to help you

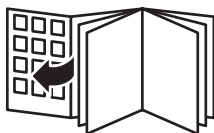
Register your product and get support at
www.philips.com/welcome

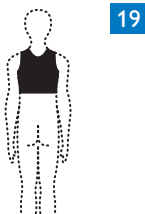
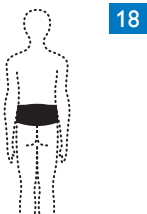
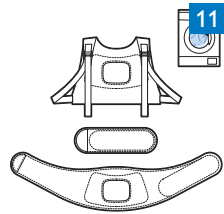
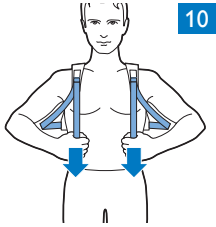
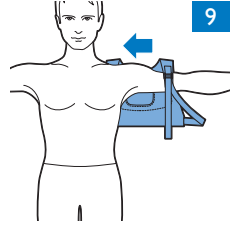
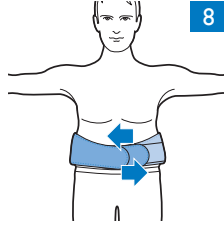
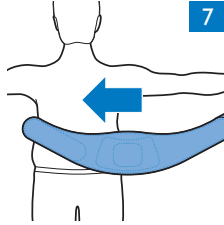
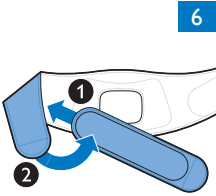
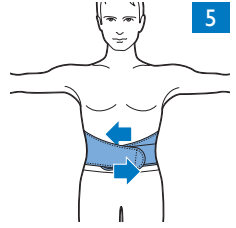
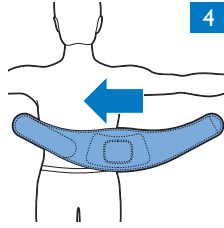
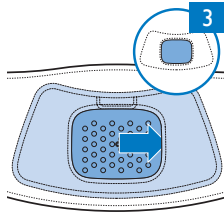
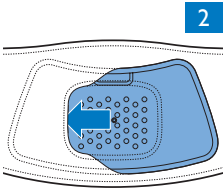


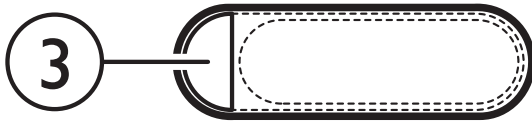
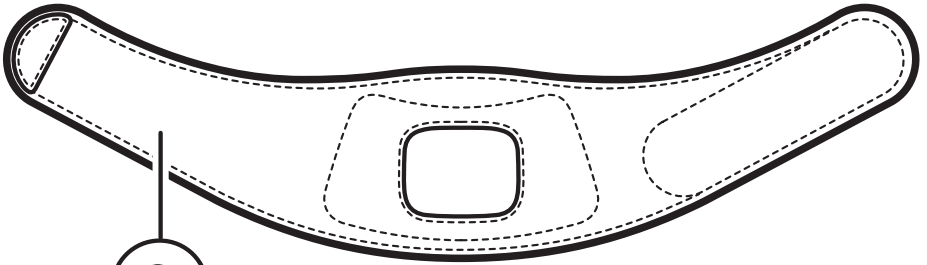
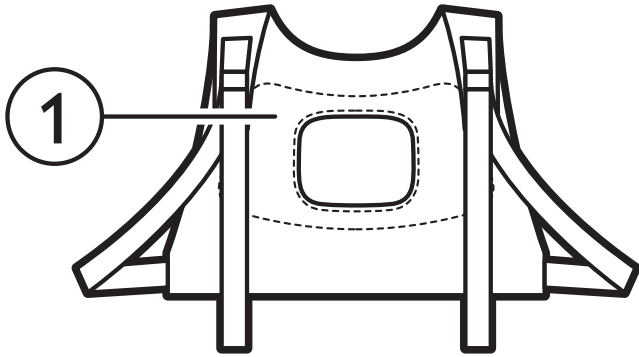
PR3723
PR3721



PHILIPS







PR3723, PR3721

ENGLISH 6
FRANÇAIS 9
14 فارسي
17 العربية

Introduction

Read this user manual carefully before you use the straps for the BlueTouch Pain Relief Patch and save it for future reference.

Intended use

The BlueTouch Pain Relief Patch is a device that is intended to be used on the upper or lower back and that can be positioned and adjusted on the treatment area by means of a fabric strap. There are separate straps for upper back and lower back.

- Lower back straps are available under type number PR3723.
- Upper back straps are available under type number PR3721.

The straps are designed to be used with BlueTouch product types PR3092, PR3731, PR3733, PR3741 and PR3743.

Important

- Use the BlueTouch Pain Relief Patch in one of the Philips straps that has been specially designed for it.
- To prevent damage to the BlueTouch Pain Relief straps, wash them in a fine-mesh washing bag.

Product overview (Fig. 1)

- 1 Upper back strap PR3721
- 2 Lower back strap PR3723
- 3 Extension strap PR3723

Using your BlueTouch straps

You position the BlueTouch Pain Relief Patch on your body with one of the straps supplied with the device. There is a special strap for treatment of the upper back and a special strap for treatment of the lower back.

Note: Do not wear multiple layers of clothing or tight or thick clothing over the BlueTouch Pain Relief Patch.

Positioning the lower back strap

To place the BlueTouch Pain Relief Patch in the lower back strap, follow the steps below.

- 1** Place the lower back strap and the BlueTouch Pain Relief Patch in front of you on a table. Slide the left side of the BlueTouch Pain Relief Patch behind the elastic edge of the opening in the strap. (Fig. 2)
- 2** Then slide the other end of the BlueTouch Pain Relief Patch behind the opposite elastic edge of the opening so that the whole patch is inside the lower back strap. Check to make sure that material of the strap does not cover the LEDs. If necessary, shift the BlueTouch Pain Relief Patch a little (Fig. 3).
- 3** Remove clothing from the area to be treated.

Note: Make sure the skin in the area to be treated is clean, entirely dry and free from creams, lotions and other cosmetics.

- 4** Wrap the lower back strap with the BlueTouch Pain Relief Patch in it around your waist with the treatment area of the device facing your back (Fig. 4).
- 5** Fasten the lower back strap with the Velcro strips on both ends of the lower back strap (Fig. 5).

Note: Make sure the BlueTouch Pain Relief Patch in the strap is located on the area to be treated and the treatment area is in contact with the skin.

6 If the lower back strap does not fit around your body, you can do the following.

- 1 Attach the extension strap to the Velcro strip on one end of the lower back strip (Fig. 6).
- 2 Then wrap the extended lower back strip around your body (Fig. 7).
- 3 Fasten the lower back strap with the Velcro strip at a width that feels comfortable (Fig. 8).

Positioning the upper back strap

1 To put the BlueTouch Pain Relief Patch in the upper back strap, follow the same procedure as described in steps 1 and 2 in section 'Positioning the lower back strap' above.

2 Remove clothing from the area to be treated.

Note: Make sure the skin in the area to be treated is clean, entirely dry and free from creams, lotions and other cosmetics.

3 Put on the upper back strap like a backpack. First, put one arm through the shoulder sling on one side. Then do the same on the other side (Fig. 9).

Note: Make sure the BlueTouch Pain Relief Patch in the strap is located on the area to be treated and the LED area is in contact with the skin.

4 Tighten the shoulder slings by pulling the elastic straps (Fig. 10).

Cleaning

Always remove the BlueTouch Pain Relief Patch from the strap before you put the strap in the washing machine to clean it.

- The BlueTouch Pain Relief straps can be washed in the washing machine (Fig. 11).

Caution: To prevent damage to the BlueTouch Pain Relief straps, wash them in a fine-mesh washing bag.

- Use a gentle cycle and a temperature of 30°C maximum. Dry the BlueTouch Pain Relief straps on the air and not in the tumble dryer. Do not iron the straps.

Replacement

You can buy new straps from your dealer or in the online shop at www.shop.philips.com/service.

Lower back straps

- PR3723: Lower back strap

Upper back straps

- PR3721: Upper back strap

Guarantee and support

If you need service or information or if you have a problem, please visit our website at www.philips.com/support or contact the Philips Consumer Care Centre in your region. You can reach this centre at telephone number +971 6 5178727.

Guarantee restrictions

The guarantee of the BlueTouch Pain Relief device does not cover the straps.

Manufacturer's legal address

Philips Consumer Lifestyle B.V.
Tussendiepen 4, 9206 AD Drachten, Netherlands

Explanation of symbols

- This symbol means: Wash at a temperature of 30°C max (Fig. 12).
- This symbol means: Do not bleach (Fig. 13).
- This symbol means: Do not tumble-dry (Fig. 14).
- This symbol means: Do not iron (Fig. 15).
- This symbol means: do not dry clean (Fig. 16).
- This symbol means that the material has been tested for harmful substances according to Oeko-Tex® standard 100. (Fig. 17)
- This symbol means that you have to use this strap on the lower back. (Fig. 18)
- This symbol means that you have to use this strap on the upper back (Fig. 19).
- This symbol means: Conforms to EC Directives. CE stands for 'Conformité Européenne'. 0344 indicates the notified body number (Fig. 20).
- This symbol means 'Manufactured by' and appears next to the address of the legal manufacturer (Fig. 21).
- This symbol means: read the user manual before you start using the device (Fig. 22).
- This symbol indicates the manufacturer's batch code so that the batch or lot can be identified (Fig. 23).
- This symbol means that the packaging material is recyclable (Fig. 24).

Introduction

Lisez attentivement ce mode d'emploi avant d'utiliser les sangles pour le patch antidouleur BlueTouch et conservez-le pour un usage ultérieur.

Application

Le patch antidouleur BlueTouch est un appareil qui a été conçu pour être utilisé dans le haut et le bas du dos. Il peut être positionné sur la zone traitée à l'aide d'une sangle en tissu. Il y a des sangles séparées pour le haut et le bas du dos.

- Les sangles pour la région lombaire sont disponibles sous la référence PR3723.
- Les sangles pour le haut du dos sont disponibles sous la référence PR3721.

Ces sangles ont été conçues pour être utilisées avec les modèles BlueTouch PR3092, PR3731, PR3733, PR3741 et PR3743.

Important

- Utilisez le patch antidouleur BlueTouch dans l'une des sangles Philips spécialement conçues à cet effet.
- Pour éviter d'abîmer les sangles pour patch antidouleur BlueTouch, lavez-les dans un sac de lavage à mailles fines.

Présentation du produit (fig. 1)

- 1 Sangle pour le haut du dos PR3721
- 2 Sangle pour la région lombaire PR3723
- 3 Extension de sangle PR3723

Utilisation de vos sangles BlueTouch

Vous placez le patch antidouleur BlueTouch sur votre corps à l'aide de l'une des sangles fournies avec l'appareil. La première sangle est destinée au traitement du haut du dos et la seconde au traitement de la région lombaire.

Remarque : Ne portez pas plusieurs couches de vêtements ou des vêtements serrés ou épais sur le patch antidouleur BlueTouch.

Placement de la sangle pour la région lombaire

Pour insérer le patch antidouleur BlueTouch dans la sangle pour la région lombaire, suivez les étapes ci-dessous.

- 1** Mettez la sangle pour la région lombaire et le patch antidouleur BlueTouch devant vous sur une table. Faites glisser le côté gauche du patch antidouleur BlueTouch derrière le bord élastique de l'ouverture de la sangle. (fig. 2)
- 2** Ensuite, faites glisser l'autre extrémité du patch antidouleur BlueTouch derrière le bord élastique opposé de l'ouverture afin que l'entièreté du patch soit insérée dans la sangle pour la région lombaire. Vérifiez si le matériau de la sangle ne couvre pas les DEL. Si nécessaire, déplacez légèrement le patch antidouleur BlueTouch (fig. 3).
- 3** Retirez tout vêtement de la zone à traiter.

Remarque : Assurez-vous que la peau de la zone à traiter est propre, complètement sèche et exempte de crème, de lotion et autre produit cosmétique.

- 4** Enroulez la sangle pour la région lombaire avec le patch antidouleur BlueTouch autour de votre taille en orientant la surface de traitement de l'appareil vers votre dos (fig. 4).

- 5** Fixez la sangle pour la région lombaire à l'aide des bandes Velcro situées sur les deux extrémités de la sangle pour la région lombaire (fig. 5).

Remarque : Assurez-vous que le patch antidouleur BlueTouch logé dans la sangle est situé sur la zone à traiter et que la surface de traitement est en contact avec la peau.

- 6** Si la sangle pour la région lombaire ne tient pas autour de votre corps, vous pouvez procéder comme suit.
- 1 Fixez l'extension de sangle pour la bande Velcro sur l'une des extrémités de la sangle pour la région lombaire (fig. 6).
 - 2 Ensuite, enroulez la sangle étendue pour la région lombaire autour de votre corps (fig. 7).
 - 3 Fixez la sangle pour la région lombaire à la bande Velcro à une largeur qui vous convient (fig. 8).

Placement de la sangle pour le haut du dos

- 1** Pour insérer le patch antidouleur BlueTouch dans la sangle pour le haut du dos, suivez la même procédure que celle décrite aux étapes 1 et 2 de la section « Placement de la sangle pour la région lombaire » ci-dessus.

- 2** Retirez tout vêtement de la zone à traiter.

Remarque : Assurez-vous que la peau de la zone à traiter est propre, complètement sèche et exempte de crème, de lotion et autre produit cosmétique.

- 3** Mettez la sangle pour le haut du dos comme un sac à dos. Insérez tout d'abord un bras à travers la lanière d'épaule sur un côté, puis faites de même de l'autre côté (fig. 9).

Remarque : Assurez-vous que le patch antidouleur BlueTouch logé dans la sangle est situé sur la zone à traiter et que la zone à DEL est en contact avec la peau.

- 4** Resserrez les lanières d'épaule en tirant les sangles élastiques (fig. 10).

Nettoyage

Enlevez toujours le patch antidouleur BlueTouch de la sangle avant de mettre la sangle dans la machine à laver.

- Les sangles pour patch antidouleur BlueTouch peuvent être lavées en machine (fig. 11).

Attention : Pour éviter d'abîmer les sangles pour patch antidouleur BlueTouch, lavez-les dans un sac de lavage à mailles fines.

- Choisissez un cycle délicat et une température de 30 °C maximum. Laissez sécher les sangles pour patch antidouleur BlueTouch à l'air libre ; ne les séchez pas dans le sèche-linge. Ne repassez pas les sangles.

Remplacement

Vous pouvez acheter de nouvelles sangles chez votre revendeur ou dans la Boutique en ligne Philips sur www.shop.philips.com/service.

Sangles pour la région lombaire

- PR3723 : sangle pour la région lombaire

Sangles pour le haut du dos

- PR3721 : sangle pour le haut du dos

Garantie et assistance

Si vous rencontrez un problème ou si vous souhaitez obtenir des informations ou faire réparer votre appareil, consultez notre site Web à l'adresse **www.philips.com/support** ou contactez le Service Consommateurs Philips de votre région.

Son numéro de téléphone est le suivant : +971 6 5178727.

Limites de la garantie

La garantie du patch antidouleur Appareil ne couvre pas les sangles.

Adresse légale du fabricant

Philips Consumer Lifestyle B.V.

Tussendiepen 4, 9206 AD Drachten, Pays-Bas

Explication des symboles

- Ce symbole signifie : Laver à une température de 30 °C maximum (fig. 12).
- Ce symbole signifie : Ne pas utiliser de produits décolorants (fig. 13).
- Ce symbole signifie : Ne pas sécher dans le sèche-linge (fig. 14).
- Ce symbole signifie : Ne pas repasser (fig. 15).
- Ce symbole signifie : ne pas nettoyer à sec (fig. 16).
- Ce symbole signifie que le matériau a été testé et ne contient aucune substance nuisible selon la norme Oeko-Tex® 100. (fig. 17)
- Ce symbole signifie que vous devez utiliser cette sangle sur le bas du dos. (fig. 18)
- Ce symbole signifie que vous devez utiliser cette sangle sur le haut du dos (fig. 19).
- Ce symbole signifie : conforme aux directives CE. CE correspond à « Conformité européenne ». 0344 est le numéro de l'organisme notifié (fig. 20).
- Ce symbole signifie « Fabriqué par » et apparaît à côté de l'adresse du fabricant légal (fig. 21).
- Ce symbole signifie : Lire le mode d'emploi avant de commencer à utiliser l'appareil (fig. 22).
- Ce symbole indique le numéro du lot du fabricant afin que le lot puisse être identifié (fig. 23).
- Ce symbole signifie que le matériau d'emballage est recyclable (fig. 24).

- معنی این علامت این است: مطابق بختنامه های EC می باشد CE به معنی "اتحادیه اروپا" می باشد. ۰۳۴۴ به شماره بدن تعیین شده اشاره می کند (شکل ۲۰).
- این علامت به معنی "ساخته شده توسط" بوده و در کنار نشانی سازنده قانونی دستگاه را قرار گرفته است (شکل ۲۱).
- این علامت بدین معنی است: قبل از شروع به استفاده از دستگاه دفترچه راهنمای کاربر را مطالعه کنید (شکل ۲۲).
- این علامت نشاندهنده کد دسته بندی سازنده است تا گروه و دسته دستگاه را بتوان شناسایی نمود (شکل ۲۳).
- این علامت به این معنی است که بسته بندی دستگاه قابل بازیافت است (شکل ۲۴).

قرار دادن نواربخش بالای کمر

- ۱ **BlueTouch Pain Relief Patch** را در نواربخش بالای کمر قرار داده و روشهای شرح داده شده در مراحل ۱ و ۲ در بخش "قرار دادن نواربخش پایین کمر" در بالا را دنبال کنید.
- ۲ لباس منطقه ای که قرار است درمان شود را بکنید.
- توجه: مطمئن شوید که پوست منطقه ای که باید درمان شود تمیز، خشک و عاری از کرم، لوسیون و سایر مواد آزمایشی است.
- ۳ نواربخش بالای کمر را مانند یک کوله پشتی بپوشید. ابتدا یک بازو را وارد نوار نشانه سمت چپ یا راست کنید. سپس همین کار را برای طرف دیگر انجام دهید (شکل ۹).
- توجه: مطمئن شوید که **BlueTouch Pain Relief Patch** در نوار در منطقه ای که باید درمان شود قرار گرفته است و منطقه ال ایی دی در تماس با پوست قرار دارد.
- ۴ نوارهای نشانه را با کشیدن نوارلاستیکی محکم کنید (شکل ۱۰).

تمیز کردن

- همیشه **BlueTouch Pain Relief Patch** را قبل از قرار دادن نوار در ماشین لباس شویی برای تمیز کردن از نوار جدا کنید.
- نوارهای **BlueTouch Pain Relief Patch** را می توانید با استفاده از ماشین لباس شویی تمیز کنید (شکل ۱۱).
 - احتیاط: برای جلوگیری از بروز آسیب به نوارهای **BlueTouch Pain Relief Patch** آنها را در یک کیسه شستشوی یا روزنه های ریز بشویید.
 - از یک برنامه نرم و درجه حرارت حداکثر ۳۰ درجه سلسیوس استفاده کنید. نوارهای **BlueTouch Pain Relief Patch** را برای خشک شدن با هوا خشک کنید و آنها را در خشک کن قرار ندهید. نوارها را اتو نکنید.

تعویض

می توانید نوارهای جدید را از فروشگاه یا به صورت آنلاین از نشانی www.shop.philips.com/service خریداری کنید.

- **نوارهای بخش پایین**
PR3723: نوار بخش پایین
- **نوارهای بخش بالا**
PR3721: نوار بخش بالا

ضمانت و پشتیبانی

اگر به سرویس یا اطلاعات نیاز داشتید، لطفاً از وب سایت Philips به نشانی www.philips.com/support یا با مرکز مراقبت از مشتری Philips در منطقه خود تماس بگیرید. می توانید با این مرکز با شماره تلفن ۵۱۷۸۷۲۷ +۹۷۱ ۶ تماس بگیرید.

محدودیتهای ضمانت

ضمانت دستگاه **BlueTouch Pain Relief Patch** نوارها را پوشش نمی دهد.

نشانی قانونی سازنده

Philips Consumer Lifestyle B.V.
Netherlands, 9206 AD Drachten, Tussendiepen 4

توضیح علامت

- معنی این علامت این است: آن را در حداکثر درجه حرارت ۳۰ درجه سلسیوس بشویید (شکل ۱۲).
- معنی این علامت این است: از بلیچ استفاده نکنید (شکل ۱۳).
- معنی این علامت این است: از خشک کن استفاده نکنید (شکل ۱۴).
- معنی این علامت این است: اتو نکنید (شکل ۱۵).
- این علامت بدین معنی است: خشک شویی نکنید (شکل ۱۶).
- این علامت به این معنی است که از نظر مواد مضر بر اساس استاندارد **Oeko-Tex®** ۱۰۰ آزمایش شده اند. (شکل ۱۷).
- این علامت به این معنی است که نوار باید در قسمت پایین کمر مورد استفاده قرار گیرد. (شکل ۱۸).
- این علامت به این معنی است که نوار باید در قسمت بالای کمر مورد استفاده قرار گیرد.

این راهنمای کاربر را قبل از استفاده از نوارها در BlueTouch Pain Relief Patch با دقت بخوانید و آنها را در محل برای مراجعات آینده نگهداری کنید.

استفاده مورد نظر

BlueTouch Pain Relief Patch دستگاهی است که برای استفاده در بخش بالا و پایین کمر طراحی شده است و می توان آن را در منطقه درمان با استفاده از نوار پارچه قرار داد. نوارهای جداگانه برای بخش پایین و بالای کمر ارائه شده است.

- نوارهای پایین کمر تحت شماره PR3723 موجود می باشند.
- نوارهای بالای کمر تحت شماره PR3721 موجود می باشند.

این نوارها برای استفاده با دستگاه BlueTouch با شماره PR3092، PR3731، PR3733، PR3741 و PR3743 طراحی شده است.

مهم

- از BlueTouch Pain Relief Patch در یکی از نوارهای ارائه شده Philips که مخصوص این کار طراحی شده است استفاده کنید.
- برای جلوگیری از بروز آسیب به نوارهای BlueTouch Pain Relief Patch آنها را در یک کیسه شستشوی با روزنه های ریز بشویید.

نگاهی خلاصه (شکل ۱)

- ۱ نوار بالای کمر PR3721
- ۲ نوار پایین کمر PR3723
- ۳ نوار گسترش PR3723

استفاده از نوارهای BlueTouch

شما نوار کاهش درد BlueTouch را روی بدن خود با نوارهای ارائه شده با دستگاه قرار می دهید. نوری ویژه برای درمان بخش بالای کمر و نوری دیگر برای درمان پایین کمر ارائه شده است.

توجه: لباس چند لایه یا چسبان یا ضخیم روی صفحه کاهش درد BlueTouch Pain Relief Patch نپوشید.

قرار دادن نوار بخش پایین کمر

برای قرار دادن BlueTouch Pain Relief Patch در نوار، مراحل زیر را دنبال کنید.

- ۱ نوار بخش پایین کمر و BlueTouch Pain Relief Patch را جلوی خود روی میز قرار دهید. بخش چپ BlueTouch Pain Relief Patch را پشت لبه لاستیکی روزنه نوار قرار دهید (شکل ۲).
 - ۲ سپس سمت دیگر BlueTouch Pain Relief Patch را پشت لبه سمت مخالف روزنه قرار داده تا کل شمع دستگاه در داخل نوار بخش پایین کمر قرار گیرد. بررسی کنید که حتما نوار روی ال ای دیها قرار نگرفته باشد. در صورت لزوم BlueTouch Pain Relief Patch را اندکی جابجا کنید (شکل ۳).
 - ۳ لباس منطقه ای که قرار است درمان شود را بکنید.
- توجه: مطمئن شوید که پوست منطقه ای که باید درمان شود تمیز، خشک و عاری از کرم، لوسیون و سایر مواد آزمایشی است.
- ۴ نوار بخش پایین کمر و BlueTouch Pain Relief Patch را دور کمر خود بچسبانید به صورت که منطقه درمان نوار به طرف کمر قرار بگیرد (شکل ۴).
 - ۵ نوار پایین کمر را با نوارهای چسبنده که در هر دو سر نوار بخش پایین کمر قرار دارد محکم کنید (شکل ۵).
- توجه: مطمئن شوید که BlueTouch Pain Relief Patch در نوار در منطقه ای که باید درمان شود قرار گرفته است و منطقه درمان در تماس با پوست قرار دارد.

۶ اگر نوار پایین کمر دور بدن شما بسته نمی شود می توانید روش زیر را دنبال کنید.

- ۱ نوار پایین کمر را با نوارهای چسبنده که در هر دو سر نوار بخش پایین کمر قرار دارد به نوار گسترش وصل کنید (شکل ۶).
- ۲ سپس نوار پایین کمر گسترش یافته را دور بدن خود قرار دهید (شکل ۷).
- ۳ نوار پایین کمر را با نوارهای چسبنده که در هر دو سر نوار بخش پایین کمر قرار دارد به صورتی محکم کنید که احساس راحتی کنید (شکل ۸).

- هذا الرمز يعني: ضرورة قراءة دليل المستخدم قبل بدء استخدام الجهاز (شكل ٢٢).
- يشير هذا الرمز إلى كود رقعة الشركة المصنعة حتى يتسنى التعرف على الرقعة (شكل ٢٣).
- يعني هذا الرمز أن مواد التغليف قابلة لإعادة التدوير (شكل ٢٤).

٢ قم بإزالة الملابس من المنطقة المراد علاجها.

ملاحظة: تأكد من نظافة البشرة الموجودة في المنطقة المراد معالجتها وجفافها وخلوها تمامًا من الكريمات والغسول ومساحيق التجميل الأخرى.

٣ قم بارتداء حزام أعلى الظهر كما تفعل مع حقيبة الظهر. في البداية، ارتدي نراع واحد عبر حمالة الكتف على أحد الجانبين. ثم افعل نفس الشيء على الجانب الآخر (شكل ٩).

ملاحظة: تأكد من وضع BlueTouch Pain Relief Patch الموجود داخل الحزام على المنطقة المراد علاجها وأن منطقة LED ملائمة للبشرة.

٤ اربط حملات الكتف من خلال شد الأحزمة المطاطية (شكل ١٠).

التنظيف

احرص دومًا على إزالة BlueTouch Pain Relief Patch من الحزام قبل وضع الحزام في الغسالة لتنظيفه.

- يمكن غسيل أحزمة BlueTouch Pain Relief Patch في الغسالة (شكل ١١).

تنبيه: لتفادي تلف أحزمة BlueTouch Pain Relief Patch، اغسلها في كيس الغسيل الشبكة.

- استخدم دورة غسيل خفيفة ودرجة حرارة ٣٠ درجة مئوية بعد أقصى. جفف أحزمة BlueTouch Pain Relief Patch في الهواء وليس في المجفف. ممنوع كي الأحزمة.

الاستبدال

يمكن شراء أحزمة جديدة من الموزع أو من المتجر عبر الإنترنت على العنوان www.shop.philips.com/service

أحزمة أسفل الظهر

- PR3723: حزام أسفل الظهر

أحزمة أعلى الظهر

- PR3721: حزام أعلى الظهر

الضمان والدعم

إذا كنت بحاجة إلى الخدمة أو ترغب في الحصول على معلومات أو إذا واجهتك أية مشكلة، فيرجى زيارة الموقع الإلكتروني لشركة Philips على العنوان www.philips.com/support أو اتصل بمركز خدمة المستهلك التابع إلى Philips في بلدك. يمكن الوصول إلى هذا المركز على رقم الهاتف +971 6 5178727.

قيود الضمان

ضمان BlueTouch Pain Relief Patch لا يغطي الأحزمة.

العنوان القانوني للشركة المصنعة

Philips Consumer Lifestyle B.V.
Netherlands, 9206 AD Drachten, Tussendiepen 4

شرح الرموز

- يعني هذا الرمز: الغسيل في درجة الحرارة ٣٠ درجة مئوية بعد أقصى (شكل ١٢).
- يعني هذا الرمز: ممنوع تبيضه (شكل ١٣).
- يعني هذا الرمز: ممنوع تجفيفه بالمجفف (شكل ١٤).
- يعني هذا الرمز: ممنوع الكي (شكل ١٥).
- يعني هذا الرمز: ممنوع تنظيفه تنظيف جاف (شكل ١٦).
- يعني هذا الرمز أن المواد خضعت للاختبارات الخاصة بالمواد الضارة طبقًا للمعيار Oeko-Tex® رقم ١٠٠ (شكل ١٧).
- يعني هذا الرمز ضرورة استخدام هذا الحزام على منطقة أسفل الظهر (شكل ١٨).
- يعني هذا الرمز ضرورة استخدام هذا الحزام على منطقة أعلى الظهر (شكل ١٩).
- يعني هذا الرمز: متوافق مع توجيهات اللجنة الأوروبية. و CE هي اختصار للجنة الأوروبية. يستدل من ٢٤٤ على رقم الجسد المعلن (شكل ٢٠).
- يعني هذا الرمز "مصنع بواسطة" ويظهر بجوار عنوان الشركة المصنعة الشرعية (شكل ٢١).

مقدمة

اقرأ دليل المستخدم هنا بعناية قبل استخدام أحزمة BlueTouch Pain Relief Patch واحتفظ به للرجوع إليه مستقبلاً.

نواعي الاستخدام

- BlueTouch Pain Relief Patch عبارة عن جهاز مصمم بقصد استخدامه أعلى وأسفل الظهر ويمكن تغيير وضعه وضبطه على منطقة المعالجة من خلال حزام قماش. توجد أحزمة منفصلة لأعلى الظهر وأسفل الظهر.
- أحزمة أسفل الظهر متوفرة تحت طراز رقم PR3723.
 - أحزمة أعلى الظهر متوفرة تحت طراز رقم PR3721.
- الأحزمة مصممة للاستخدام مع منتج BlueTouch طرز: PR3092 و PR3731 و PR3733 و PR3741 و PR3743.

هام

- استخدم BlueTouch Pain Relief Patch في أحد أحزمة Philips المصممة خصيصاً له.
- لتفادي تلف أحزمة BlueTouch Pain Relief Patch، أغسلها في كيس الغسيل الشبكية.

عرض عام للمنتج (شكل ١)

- 1 حزام لأعلى الظهر طراز PR3721
- 2 حزام لأسفل الظهر طراز PR3723
- 3 حزام إطالة طراز PR3723

استخدام أحزمة BlueTouch

يطلب وضع BlueTouch Pain Relief Patch على جسدك باستخدام أحد الأحزمة المرفقة مع الجهاز. يوجد حزام خاص لعلاج منطقة أعلى الظهر وحزام خاص لعلاج أسفل الظهر.

ملاحظة: لا ترتدي عدة طبقات من الملابس أو ملابس ضيقة أو سميكة فوق BlueTouch Pain Relief Patch.

تحديد موضع حزام أسفل الظهر

لوضع BlueTouch Pain Relief Patch في الحزام الخاص بأسفل الظهر، اتبع الخطوات الواردة أدناه.

- ١ ضع حزام أسفل الظهر BlueTouch Pain Relief Patch في مواجهتك على طاولة. حرك الجانب الأيسر من BlueTouch Pain Relief Patch خلف الحافة المرنة من الفتحة في الحزام (شكل ٢).
 - ٢ حرك الطرف الآخر من BlueTouch Pain Relief Patch خلف الحافة المرنة المقابلة من الفتحة حتى تدخل القطعة داخل حزام أسفل الظهر. تحقق للتأكد من عدم تغطية مواد الحزام للمؤشرات الضوئية. إذا لزم الأمر، حرك BlueTouch Pain Relief Patch قليلاً (شكل ٣).
 - ٣ قم بإزالة الملابس من المنطقة المراد علاجها.
- ملاحظة: تأكد من نظافة البشرة الموجودة في المنطقة المراد معالجتها وجفافها وخلوها تماماً من الكريمات والفسول ومساحيق التجميل الأخرى.
- ٤ لف حزام أسفل الظهر وداخله BlueTouch Pain Relief Patch حول الخصر على أن تكون منطقة العلاج بالجهاز مواجهة لظهرك (شكل ٤).
 - ٥ اربط حزام أسفل الظهر بأشرطة Velcro على كلا طرفي حزام أسفل الظهر (شكل ٥).
- ملاحظة: تأكد من أن BlueTouch Pain Relief Patch الموجود داخل الحزام موجودة على المنطقة المراد علاجها وأن منطقة العلاج ملائمة للبشرة.

- ٦ إذا كان حزام أسفل الظهر غير ملائم حول جسدك، يمكنك فعل التالي.
 - ١ اربط حزام الإطالة بأشرطة Velcro على أحد طرفي حزام أسفل الظهر (شكل ٦).
 - ٢ ثم لف حزام أسفل الظهر المطول حول جسدك (شكل ٧).
 - ٣ اربط حزام أسفل الظهر بشريط Velcro بالعرض المريح لك (شكل ٨).

تحديد موضع حزام أعلى الظهر

- ١ لوضع BlueTouch Pain Relief Patch في حزام أعلى الظهر، اتبع نفس الإجراءات المشروحة في الخطوات ١ و ٢ في قسم "تحديد موضع حزام أسفل الظهر" أعلاه.

22



23




24





www.philips.com

 100% recycled paper
100% papier recyclé

4222.100.3650.1