

ENGLISH

Introduction

Congratulations on your purchase and welcome to Philips! To fully benefit from the support that Philips offers, register your product at www.philips.com/welcome.

Important

Read this user manual carefully before you use the appliance and save it for future reference.

Danger

- Keep the charger away from water.
- Do not place or store the charger where it can fall or be pulled in a bathtub, washbasin, sink etc.
- Do not immerse the charger in water or any other liquid.
- After cleaning, make sure the charger is completely dry before you connect it to the mains.

Warning

- The mains cord cannot be replaced. If the mains cord is damaged, discard the charger. Always have the charger replaced with one of the original type in order to avoid a hazard.
- If the handle or charger is damaged in any way, stop using it.
- This appliance contains no user-serviceable parts. If the appliance is damaged, contact the Consumer Care Centre in your country (see chapter 'Guarantee and service').
- Do not use the charger outdoors or near heated surfaces.
- This appliance is not intended for use by persons (including children) with reduced physical, sensory or mental capabilities, or lack of experience and knowledge, unless they have been given supervision or instruction concerning use of the appliance by a person responsible for their safety.
- Children should be supervised to ensure that they do not play with the appliance.

Caution

- If you have had oral or gum surgery in the previous 2 months, consult your dentist before you use the toothbrush.
- Consult your dentist if excessive bleeding occurs after using this toothbrush or if bleeding continues to occur after 1 week of use.
- If you have medical concerns, consult your doctor before you use the Sonicare.
- The Sonicare toothbrush complies with the safety standards for electromagnetic devices. If you have a pacemaker or other implanted device, contact your physician or the manufacturer of the implanted device prior to use.
- This appliance has only been designed for cleaning teeth, gums and tongue. Do not use it for any other purpose. Stop using the appliance and contact your doctor if you experience any discomfort or pain.
- Do not use other brush heads than the ones recommended by the manufacturer.
- If your toothpaste contains peroxide, baking soda or other bicarbonate (common in whitening toothpastes), thoroughly clean the brush head and the handle with soap and water after each use. Otherwise the plastic may crack.

Electromagnetic fields (EMF)

This Philips appliance complies with all standards regarding electromagnetic fields (EMF). If handled properly and according to the instructions in this user manual, the appliance is safe to use based on scientific evidence available today.

General description (Fig. 1)

- A Brush head
- B Handle with soft grip
- C On/off button
- D Brushing modes
- E Charge indicator
- F Travel charger
- G Charger cover with brush head holders

Preparing for use

Attaching the brush head

- 1 Align the front of the brush head with the front of the toothbrush handle.
- 2 Push the brush head onto the metal shaft (Fig. 2).

Note: There is a small gap between the brush head and the handle.

Charging the appliance

- 1 Put the plug of the charger in the wall socket.
- 2 Place the handle on the charger.
 - The battery charge indicator shows the approximate remaining battery charge (Fig. 3).
 - Solid green light: 50-100%
 - Flashing green light: less than 50%
 - Flashing green light and 3 beeps after the brushing cycle: toothbrush has to be recharged.

Note: To keep the battery fully charged at all times, you may keep your Sonicare on the charger when not in use. It takes at least 24 hours to fully charge the battery.

Using the appliance

- 1 Wet the bristles and apply a small amount of toothpaste.
- 2 Place the toothbrush bristles against the teeth at a slight angle towards the gumline (Fig. 4).
- 3 Press the power on/off button to switch on the Sonicare.
- 4 Apply light pressure to maximise Sonicare's effectiveness and let the Sonicare toothbrush do the brushing for you. Do not scrub.
- 5 Gently move the brush head slowly across the teeth in a small back and forth motion so the longer bristles reach between your teeth. Continue this motion throughout the brushing cycle.

Note: To make sure you brush evenly throughout the mouth, divide your mouth into 4 sections using the Quadpacer feature (see chapter 'Features').

- 6 Brush each section for 30 seconds for a total brushing time of 2 minutes. Start with section 1 (outside top teeth) and then brush section 2 (inside top teeth). Continue with section 3 (outside bottom teeth) and finally brush section 4 (inside bottom teeth) (Fig. 5).
- 7 After you have completed the 2-minute brushing cycle, you can spend additional time brushing the chewing surfaces of your teeth and areas where staining occurs. You may also brush your tongue, with the toothbrush switched on or off, as you prefer (Fig. 6).

Note: Press and hold the on/off button for 2 seconds if you want to switch off the toothbrush before the 2-minute brushing cycle is complete.

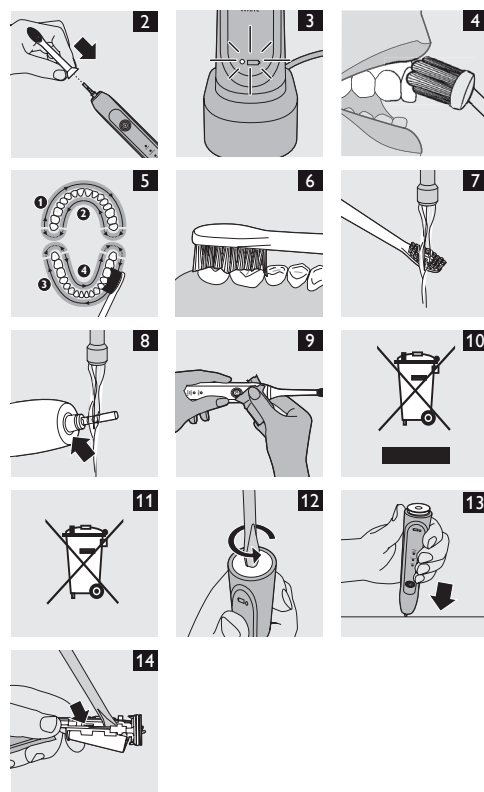
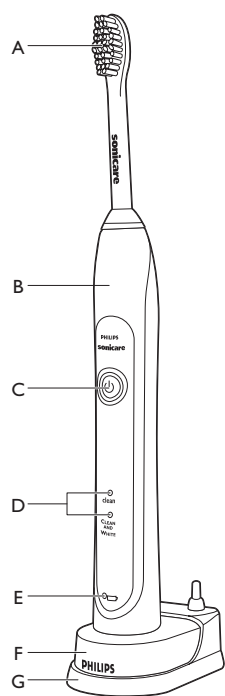
The Sonicare is safe to use on:

- Braces (brush heads wear out sooner when used on braces)
- Dental restorations (fillings, crowns, veneers)

Clean and White mode brushing instructions

The Clean and White mode is 2 minutes of Clean mode and an additional 30 seconds of White mode to focus on the visible front teeth.

- 1 Follow steps 1 to 6 above.
- 2 After the 2 minutes of Clean mode, the White mode begins with a change in brushing sound and motion. Brush the upper front teeth. When you hear a beep, move to the bottom front teeth.



Brushing modes

The Sonicare automatically starts in the Clean mode. To select a different brushing mode, press the on/off button to toggle between brushing modes. The green LED indicates the selected mode:

- Clean mode: standard mode for overall teeth cleaning.
- Clean and White mode: 2 minutes of Clean mode with an additional 30 seconds of White mode to focus on visible front teeth.

Note: You can only toggle between modes with the toothbrush switched on.

Note: When the Sonicare is used in clinical studies, the handle should be fully charged. Deactivate the Easy-start feature and for areas where excess staining occurs, an additional 30 seconds of brushing time can be spent to assist with stain removal.

Features

Easy-start

This Sonicare model comes with the Easy-start feature activated. The Easy-start feature gently increases the power over the first 14 brushings.

Deactivating and activating the Easy-start feature

- 1 Attach the brush head to the handle.
- 2 Place the handle in the plugged-in charger. Press and hold the power on/off button for 2 seconds. One beep indicates that the Easy-start feature has been deactivated and 2 beeps indicate that the Easy-start feature has been activated.

Note: Using the Easy-start feature beyond the initial ramp-up period is not recommended and reduces Sonicare's effectiveness in removing plaque.

Smartimer

After 2 minutes, the Smartimer automatically switches off the toothbrush. To pause or stop brushing during the 2-minute cycle, press the on/off button. If you press the on/off button again within 30 seconds, the Smartimer picks up where you left off.

Quadpacer

The Quadpacer is an interval timer. You hear a short beep and feel a pause in the brushing action to remind you to move to the next section of your mouth.

Cleaning

Do not place brush head, the handle and the charger in the dishwasher.

- 1 Rinse the brush head and bristles after each use. Let the brush head air-dry only (Fig. 7).
- 2 Remove the brush head once a week and clean the connection between the brush head and the handle (Fig. 8).

Do not use sharp objects to press on the rubber seal, as this may cause damage.

- 3 Clean the rest of the handle periodically with mild soap and a moist cloth (Fig. 9).
- 4 Unplug the charger before you clean it. Use a damp cloth to wipe the surface of the charger.

Brush head replacement

Replace the brush head every 3 months or sooner for optimal results.

Environment

- Do not throw away the appliance with the normal household waste at the end of its life, but hand it in at an official collection point for recycling. By doing this, you help to preserve the environment (Fig. 10).
- The built-in rechargeable battery contains substances that may pollute the environment. Always remove the battery before you discard and hand in the appliance at an official collection point. Dispose of the battery at an official collection point for batteries. If you have trouble removing the battery, you can also take the appliance to a Philips service centre. The staff of this centre will remove the battery for you and will dispose of it in an environmentally safe way (Fig. 11).

Removing the rechargeable battery

Please note that this process is not reversible.

To remove the rechargeable battery, you need a flat-head (standard) screwdriver. Observe basic safety precautions when you follow the procedure outlined below. Be sure to protect your eyes, hands, fingers, and the surface on which you work.

- 1 To deplete the rechargeable battery of any charge, remove the handle from the charger, switch on the Sonicare and let it run until it stops. Repeat this step until you can no longer switch on the Sonicare.
- 2 Insert a screwdriver into the slot in the bottom of the handle and turn it anticlockwise to release the bottom cap (Fig. 12).
- 3 Hold the handle upside down and push down on the shaft to release the internal components of the handle (Fig. 13).
- 4 Insert the screwdriver under the circuit board, next to the battery connections, and twist to break the connections. Remove the circuit board and pry the battery from the plastic carrier (Fig. 14).

Guarantee and service

If you need service or information or if you have a problem, please visit the Philips website at www.philips.com or contact the Philips Consumer Care Centre in your country (you find its phone number in the worldwide guarantee leaflet). If there is no Consumer Care Centre in your country, go to your local Philips dealer.

Guarantee restrictions

The terms of the international guarantee do not cover the following:

- Brush heads
- Damage caused by misuse, abuse, neglect, alterations or unauthorised repair
- Normal wear and tear, including chips, scratches, abrasions, discolouration or fading

PHILIPS
sonicare
the sonic toothbrush



Sonicare
700 series



www.philips.com

4235.020.3754.1

Printed in the U.S.A.

100% recycled paper

Protected by U.S. and international patents. Other patents pending. Reg. U.S. Pat. & Tm. Off.

©2009 Koninklijke Philips Electronics NV (KPNV). All rights reserved. PHILIPS and the Philips shield are registered trademarks of KPNV. Quadpacer, Sonicare and the Sonicare logo are trademarks of Philips Oral Healthcare, Inc. and/or KPNV.

DEUTSCH

Einführung

Herzlichen Glückwunsch zu Ihrem Kauf und willkommen bei Philips! Um den Support von Philips optimal nutzen zu können, registrieren Sie Ihr Produkt bitte unter www.philips.com/welcome.

Wichtig

Lesen Sie diese Bedienungsanleitung vor dem Gebrauch des Geräts aufmerksam durch, und bewahren Sie sie für eine spätere Verwendung auf.

Gefahr

- Halten Sie das Ladegerät von Wasser fern.
- Platzieren Sie das Ladegerät so, dass es nicht in ein Waschbecken oder eine Badewanne fallen kann.
- Tauchen Sie das Ladegerät nicht in Wasser oder andere Flüssigkeiten.
- Schließen Sie das Ladegerät nach dem Reinigen erst wieder an das Stromnetz an, wenn es vollkommen trocken ist.

Warnhinweis

- Das Netzkabel kann nicht ausgetauscht werden. Wenn das Netzkabel beschädigt ist, muss das Ladegerät entsorgt werden. Ersetzen Sie ein defektes Ladegerät stets durch ein Original-Ersatzteil, um Gefährdungen zu vermeiden.
- Verwenden Sie das Handstück oder das Ladegerät nicht, wenn es beschädigt ist. Die Geräteteile lassen sich nicht vom Benutzer warten/reparieren. Ist das Gerät defekt, wenden Sie sich bitte an das Philips Service-Center in Ihrem Land (siehe "Garantie und Kundendienst").
- Benutzen Sie das Ladegerät nicht im Freien oder in der Nähe von heißen Oberflächen.
- Dieses Gerät ist für Benutzer (einschl. Kinder) mit eingeschränkter physischer, sensorischer oder psychischer Fähigkeiten bzw. ohne jegliche Erfahrung oder Vorwissen nur dann geeignet, wenn eine angemessene Aufsicht oder ausführliche Anleitung zur Benutzung des Geräts durch eine verantwortliche Person sichergestellt ist.
- Achten Sie darauf, dass Kinder nicht mit dem Gerät spielen.

Achtung

- Wenn in den vergangenen 2 Monaten ein chirurgischer Eingriff an Ihren Zähnen oder am Zahnfleisch vorgenommen wurde, sollten Sie vor Benutzung der Zahnbürste Ihren Zahnarzt konsultieren.
- Konsultieren Sie Ihren Zahnarzt, wenn nach Benutzung dieses Geräts übermäßiges Zahnfleischbluten auftritt oder Zahnfleischbluten länger als eine Woche anhält.
- Sollten Sie Bedenken wegen Ihrer Gesundheit haben, konsultieren Sie vor Benutzung der Sonicare Ihren Arzt.
- Die Sonicare Zahnbürste entspricht den Sicherheitsstandards für elektromagnetische Geräte. Wenn Sie als Träger eines Herzschrittmachers oder eines anderen Implantats Fragen zur Verwendung des Geräts haben, setzen Sie sich bitte mit Ihrem Arzt oder dem Hersteller des Schrittmachers oder Implantats in Verbindung.
- Dieses Gerät ist ausschließlich zum Reinigen von Zähnen, Zahnfleisch und Zunge vorgesehen und sollte nicht für andere Zwecke benutzt werden. Sollten Sie bei Gebrauch des Geräts Unbehagen oder Schmerzen verspüren, benutzen Sie es nicht weiter, und konsultieren Sie Ihren Arzt.
- Benutzen Sie nur die vom Hersteller für diese Zahnbürste empfohlenen Bürstenköpfe.
- Bei Verwendung peroxid-, natron- oder bikarbonathaltiger Zahnpasta (üblich in Zahnpasta für Zahnaufhellung) sollten Sie Bürstenkopf und Handstück nach jedem Gebrauch gründlich mit einem milden Reinigungsmittel und Wasser reinigen. So verhindern Sie, dass der Kunststoff Risse bekommt.

Elektromagnetische Felder

Dieses Philips Gerät erfüllt sämtliche Normen bezüglich elektromagnetischer Felder (EMF). Nach aktuellen wissenschaftlichen Erkenntnissen ist das Gerät sicher im Gebrauch, sofern es ordnungsgemäß und entsprechend den Anweisungen in dieser Bedienungsanleitung gehandhabt wird.

Allgemeine Beschreibung (Abb. 1)

- A Bürstenkopf
- B Handstück mit weicher Grifffläche
- C Ein-/Ausschalter
- D Putzmodi
- E Ladeanzeige
- F Reiseladegerät
- G Ladegerätabdeckung mit Bürstenkopfaltem

Für den Gebrauch vorbereiten

Den Bürstenkopf befestigen

- 1 Richten Sie die Vorderseite des Bürstenkopfs an der Vorderseite des Handstücks aus.

- 2 Schieben Sie den Bürstenkopf auf den Metallschaft (Abb. 2).

Hinweis: Zwischen dem Bürstenkopf und dem Handstück bleibt eine kleine Lücke.

Das Gerät laden

- 1 Stecken Sie den Stecker des Ladegeräts in die Steckdose.

- 2 Stellen Sie das Handstück in das Ladegerät.
 - Die Akkuladestandsanzeige gibt die ungefähre noch verbleibende Akkuladung an (Abb. 3).
 - Grün, durchgehend leuchtend: 50 bis 100 %
 - Grün, blinkend: Weniger als 50 %
 - Grün, blinkend und 3 Signaltöne nach Ablauf des Putzzyklus: Zahnbürste muss neu aufgeladen werden

Hinweis: Es empfiehlt sich, die Sonicare bei Nichtgebrauch im Ladegerät aufzubewahren, damit der Akku geladen bleibt. Ein vollständiges Aufladen des Akkus dauert mindestens 24 Stunden.

Das Gerät benutzen

- 1 Befuchten Sie die Borsten, und tragen Sie etwas Zahnpasta auf.
- 2 Setzen Sie die Borsten der Zahnbürste in einem leichten Winkel zum Zahnfleischsaum auf die Zähne (Abb. 4).
- 3 Drücken Sie zum Einschalten der Sonicare den Ein-/Ausschalter.
- 4 Für eine optimale Zahnpflege putzen Sie die Zähne mit nur leichtem Druck (nicht schrubben) und überlassen der Zahnbürste die eigentliche Arbeit.
- 5 Führen Sie den Bürstenkopf langsam in kleinen Vorwärts- und Rückwärtsbewegungen so über die Zähne, dass die längeren Borsten in die Zahnzwischenräume gelangen. Verfahren Sie auf diese Weise bis zum Ende des Putzzyklus.

Hinweis: Damit alle Zähne gleichmäßig geputzt werden, teilen Sie Ihren Mund in vier Abschnitte in vier Abschnitte auf (siehe "Produktmerkmale").

- 6 Bürsten Sie jeden Abschnitt 30 Sekunden lang bei einer Gesamtputzzeit von 2 Minuten. Beginnen Sie mit Abschnitt 1 (Oberkiefer außen), und bürsten Sie dann Abschnitt 2 (Oberkiefer innen). Setzen Sie das Putzen in Abschnitt 3 (Unterkiefer außen) fort, und putzen Sie abschließend Abschnitt 4 (Unterkiefer innen) (Abb. 5).
- 7 Nach Ablauf der 2 Minuten können Sie zusätzlich die Kauflächen der Zähne und Bereiche mit Verfärbungen putzen. Sie können auch die Zunge ganz nach Belieben mit ein- oder ausgeschalteter Zahnbürste putzen (Abb. 6).

Hinweis: Wenn Sie die Zahnbürste vor Ablauf der 2 Minuten ausschalten möchten, halten Sie den Ein-/Ausschalter 2 Sekunden lang gedrückt.

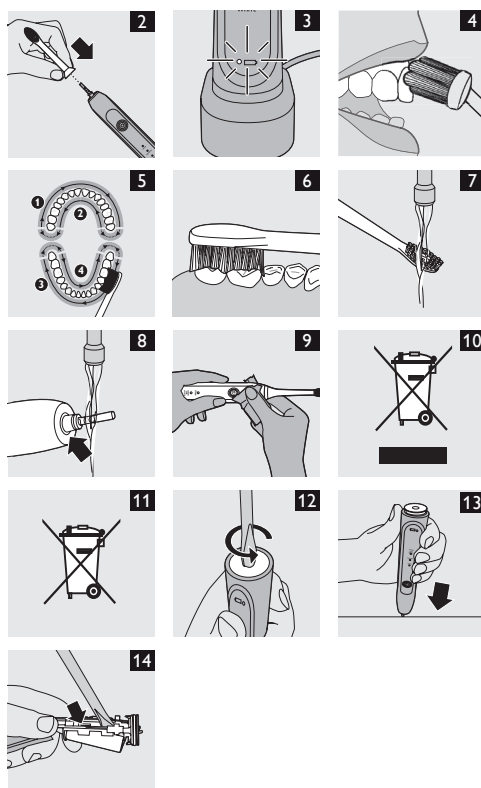
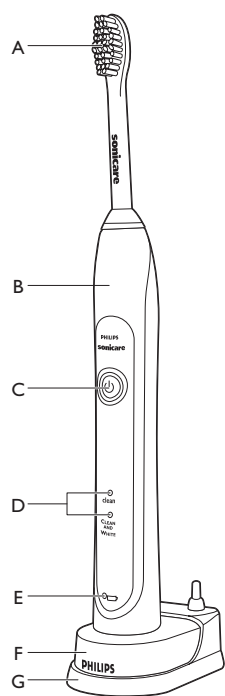
Die Sonicare ist sicher für den Gebrauch bei:

- Zahnsparungen (die Bürstenköpfe nutzen sich beim Putzen von Zahnsparungen schneller ab)
- Zahnersatz (Füllungen, Kronen, Verblendschalen)

Putzanleitung für den Clean- & White-Modus

Der Clean- & White-Modus besteht aus einem zweiminütigen Clean-Modus plus 30 Sekunden White-Modus für die sichtbaren Vorderzähne.

- 1 Befolgen Sie die oben beschriebenen Schritte 1 bis 6.
- 2 Nach 2 Minuten im Clean-Modus setzt der White-Modus ein. Dies erkennen Sie an den veränderten Bürstenbewegungen und am Ton der Zahnbürste. Putzen Sie die oberen Schneidezähne, bis Sie einen Signalton hören. Putzen Sie dann die unteren Schneidezähne.



1

Putzmodi

Die Sonicare beginnt automatisch im Clean-Modus. Wenn Sie einen anderen Putzmodus wählen möchten, drücken Sie den Ein-/Ausschalter; um zwischen den einzelnen Putzmodi zu wechseln. Die grüne LED-Anzeige gibt den ausgewählten Modus an:

- Clean-Modus: Standard-Modus für gründliche Zahnpflege
- Clean- & White-Modus: Zweiminütiger Clean-Modus plus 30 Sekunden White-Modus für die sichtbaren Vorderzähne.

Hinweis: Sie können nur bei eingeschalteter Zahnbürste zwischen den verschiedenen Modi wechseln.

Hinweis: Wird die Sonicare in klinischen Studien eingesetzt, sollte das Handstück vollständig aufgeladen sein. Deaktivieren Sie die Easy-Start-Funktion, und putzen Sie Bereiche mit starken Verfärbungen zusätzlich 30 Sekunden lang, um die Verfärbungen zu entfernen.

Produktmerkmale

Easy-Start

Bei diesem Sonicare Modell ist die Easy-Start-Funktion aktiviert. Mit der Easy-Start-Funktion wird die Intensität über die ersten 14 Anwendungen langsam erhöht.

Die Easy-Start-Funktion deaktivieren bzw. aktivieren

- 1 Bringen Sie den Bürstenkopf am Handstück an.

- 2 Stellen Sie das Handstück in das angeschlossene Ladegerät.

Halten Sie den Ein-/Ausschalter 2 Sekunden lang gedrückt. Ein einzelner Signalton zeigt an, dass die Easy-Start-Funktion deaktiviert wurde, 2 Signaltöne zeigen an, dass sie aktiviert wurde.

Hinweis: Die Easy-Start-Funktion sollte nur in der ersten Gewöhnungsphase genutzt werden, da sie die Effizienz der Plaque-Entfernung mit der Sonicare reduziert.

Smartimer

Nach 2 Minuten schaltet der Smartimer die Zahnbürste automatisch aus. Sie können den 2-Minuten-Zyklus ab- oder unterbrechen, indem Sie den Ein-/Ausschalter drücken. Wenn Sie den Ein-/Ausschalter innerhalb von 30 Sekunden nochmals drücken, zählt der Smartimer an derselben Stelle weiter.

Quadpacer

Der Quadpacer ist ein Intervalltimer. Sie hören einen Signalton, und der Putzvorgang wird kurz unterbrochen, um Sie daran zu erinnern, mit dem nächsten Abschnitt im Mund fortzufahren.

Reinigung

Reinigen Sie Bürstenköpfe, Handstück und Ladegerät nicht im Geschirrspüler.

- 1 Spülen Sie den Bürstenkopf und die Borsten nach jedem Gebrauch unter fließendem Wasser ab. Lassen Sie den Bürstenkopf nur lufttrocknen (Abb. 7).
- 2 Nehmen Sie den Bürstenkopf einmal pro Woche ab, und reinigen Sie die Verbindung zwischen Bürstenkopf und Handstück (Abb. 8).

Bearbeiten Sie die Gummidichtung nicht mit scharfen Gegenständen, um Beschädigungen zu vermeiden.

- 3 Reinigen Sie das restliche Handstück regelmäßig mit einem milden Reinigungsmittel und einem feuchten Tuch (Abb. 9).
- 4 Ziehen Sie vor dem Reinigen des Ladegeräts den Netzstecker. Wischen Sie die Oberfläche des Ladegeräts mit einem feuchten Tuch ab.

Den Bürstenkopf austauschen

Um optimale Ergebnisse zu erzielen, tauschen Sie den Bürstenkopf spätestens nach 3 Monaten aus.

Umweltschutz

- Werfen Sie das Gerät am Ende der Lebensdauer nicht in den normalen Hausmüll. Bringen Sie es zum Recycling zu einer offiziellen Sammelstelle. Auf diese Weise tragen Sie zum Umweltschutz bei (Abb. 10).
- Der integrierte Akku enthält Substanzen, die die Umwelt gefährden können. Entfernen Sie den Akku, bevor Sie das Gerät an einer offiziellen Recyclingstelle abgeben. Geben Sie den gebrauchten Akku bei einer Batteriesammelstelle ab. Falls Sie beim Entfernen des Akkus Probleme haben, können Sie das Gerät auch an ein Philips Service-Center geben. Dort wird der Akku umweltgerecht entsorgt (Abb. 11).

Den Akku entfernen

Bitte beachten Sie, dass dieser Vorgang nicht rückgängig gemacht werden kann.

Um den Akku herauszunehmen, benötigen Sie einen flachen (Standard-)Schraubendreher. Beachten Sie bei der Durchführung des unten beschriebenen Vorgangs die allgemeinen Sicherheitsvorkehrungen. Schützen Sie Ihre Augen, Hände, Finger sowie die Oberfläche, auf der Sie arbeiten.

- 1 Um den Akku komplett zu entladen, nehmen Sie das Handstück aus dem Ladegerät, schalten die Sonicare ein und lassen sie laufen, bis sie zum Stillstand kommt. Wiederholen Sie diesen Vorgang, bis Sie die Sonicare nicht mehr einschalten können.

- 2 Stecken Sie einen Schraubendreher in den Schlitz an der Unterseite des Handstücks, und drehen Sie ihn gegen den Uhrzeigersinn, um die Bodenabdeckung zu lösen (Abb. 12).

- 3 Halten Sie das Handstück kopfüber, und drücken Sie auf den Schaft, um die Komponenten im Handstück zu lösen (Abb. 13).

- 4 Stecken Sie den Schraubendreher neben den Akkuverbindungen unter die Platine, und drehen Sie ihn, bis die Verbindungen zerbrechen. Nehmen Sie die Platine heraus, und lösen Sie den Akku aus der Plastikhalterung (Abb. 14).

Garantie und Kundendienst

Benötigen Sie weitere Informationen oder treten Probleme auf, besuchen Sie bitte die Philips Website www.philips.com, oder setzen Sie sich mit einem Philips Service-Center in Ihrem Land in Verbindung (Telefonnummer siehe Garantieschrift). Sollte es in Ihrem Land kein Service-Center geben, wenden Sie sich bitte an Ihren Philips Händler.

Garantieeinschränkungen

Die folgenden Geräteteile/Schäden unterliegen nicht den Bedingungen der internationalen Garantie:

- Bürstenköpfe
- Schäden durch Missbrauch, falsche Benutzung, Fahrlässigkeit, Manipulation oder Reparatur durch Unbefugte
- Normale Abnutzungserscheinungen wie abgeschlagene Stellen, Kratzer, Abschürfungen, Verfärbungen oder Verblässen.