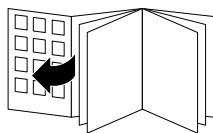
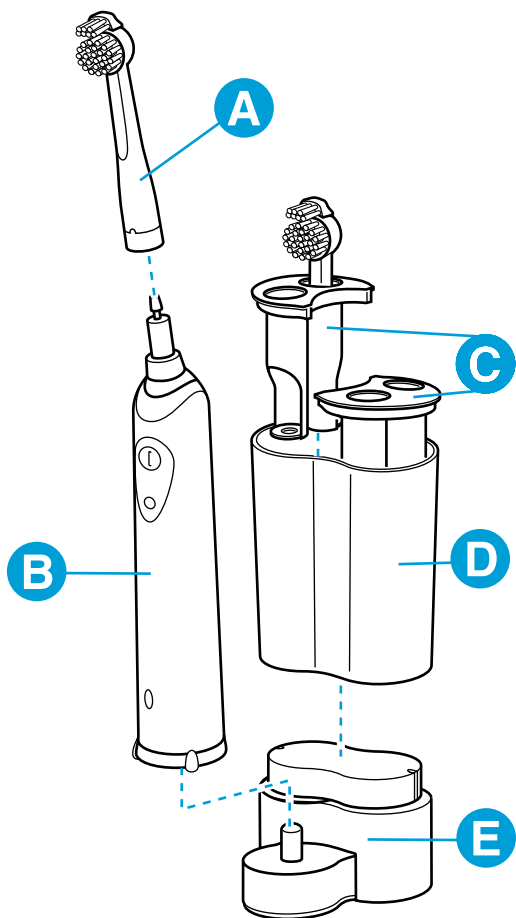


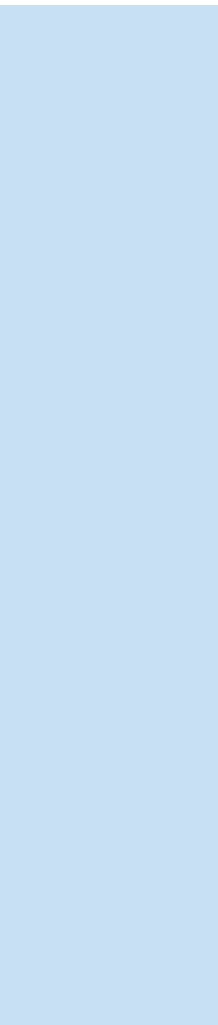
# PHILIPS

A detailed close-up of the brush head of a Philips Sensiflex power toothbrush. The brush head is shown with significant motion blur, indicating rapid oscillation. The bristles are dark and densely packed. The head is attached to a light-colored, curved handle. The background is a soft, out-of-focus grey.

**sensiflex**  
power toothbrush







**HX2585, HX2538, HX1526, HX1518, HX1511BL,  
HX1511, HX1510**

## **ENGLISH 6**

简体中文 15

繁體中文 23

한국어 31

## Introduction

This unique, electric toothbrush removes plaque better than a normal, manual toothbrush. It also helps to protect your gums. When you exert too much pressure while brushing, the brush head will automatically flex back. Because of this clear signal, you will quickly adopt the right brushing force. Clinical tests have shown that, thanks to this system, brushing with the Philips Sensiflex results in a better and safer brushing technique.

## Important

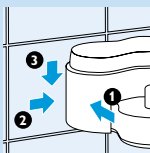
- The cord of the charging unit cannot be replaced. If the cord is damaged, the charging unit must be discarded.
- Make sure the socket is live when you recharge the toothbrush. The electricity supply to sockets in mirror cabinets over washbasins or shaver sockets in bathrooms may be cut off when the light is turned off.

## General description

- A** Brush
- B** Handle
- C** Insert for spare brush
- D** Storage container
- E** Charger
- F** Spare brush holder

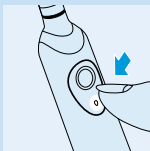
## Preparing the appliance for use

### Mounting the appliance to the wall



- I** Mount the charging unit to the wall, using 2 screws (3.0x30mm) and 2 wall plugs (S5) (not included).

### Charging the appliance

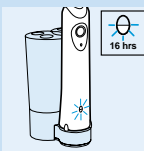


- I** Charge the appliance for at least 16 hours before using it for the first time.

- Make sure the appliance is switched off when you start charging it.
- You can put the toothbrush in the stand and let it charge continuously.

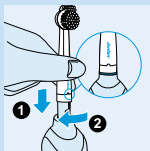
However, when you first start using the appliance, it is recommended that you use it until the battery is empty. To do so, use the appliance in the normal way without recharging it between the brushing sessions. Recharge the appliance when the motor almost stops running. Repeat this procedure 3 times in a row.

To extend the lifetime of the battery, repeat this procedure every 6 months.



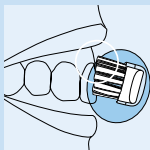
- Types HX2585, HX2538 and HX1526 only:  
When the battery is being charged, the green pilot light is on.
- You can put the toothbrush in the stand and let it charge continuously.

## Using the appliance

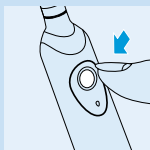


- 1** Mount the brush attachment onto the toothbrush by inserting it into the bayonet catch and turning it clockwise a quarter of a turn.

This will make it impossible for the brush attachment to become detached due to vibration.



- 2** Put toothpaste on the brush.



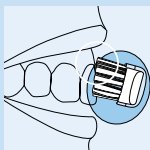
- 3** Place the brush head in your mouth.

- 4** Press the on button and start brushing your teeth.

- For the best brushing method, minimal brushing time and brushing functions of the appliance, see the 'Brushing tips' section.

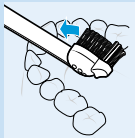
## Brushing Tips

### Brushing



- 1** Place the brush head against the tooth in such a way that it covers the surface of the tooth as well as the gum line.





- 2** Hold the brush head in this position for a few seconds and then move on to the next tooth.

The round brush head removes plaque from the teeth and beneath the gum line.

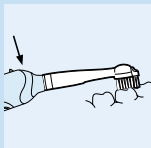
The individually moving Active Tip cleans between the teeth.



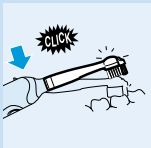
- 3** Guide the brush head carefully along the teeth and molars.

- Make sure you clean all surfaces of the teeth (inside, outside and chewing surface) as well as the gum line properly. A fixed brushing pattern will prevent you from skipping certain areas.

## Gum Protection



- 1** The Gum Protection system guarantees that you will not exert too much pressure on the teeth and gums.



- 2** If you exert too much pressure on the toothbrush, you will feel and hear a click when the brush head flexes backwards. As soon as you reduce the pressure, the brush head will return to its normal position. This will protect your gums.

This will probably happen a few times when you first start using the brush. After some time you

will have discovered the optimal brushing pressure and the brush head will flex backwards less often.

Tip: If plaque is removed properly, the gums will have a pink colour and will firmly surround the teeth. Healthy gums do not bleed when you eat or brush your teeth (see also the section 'Optimal dental hygiene'). If, nevertheless, your gums bleed slightly the first few times you use the brush, this bleeding will generally stop after a few days. If it does not, consult your dentist or dental hygienist.

### Minimum brushing time: 2 minutes

---

In general, 2 minutes will be enough to clean your teeth properly. Naturally, you can also brush longer than 2 minutes.

▶ **A red pilot light will blink to indicate that 2 minutes have passed (types HX2585, HX2538 and HX1526 only).**

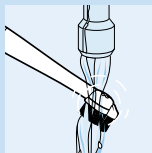
### Optimal dental hygiene

---

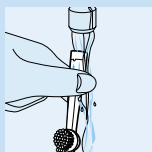
For optimal dental hygiene, it is recommended to use dental floss and toothpicks in addition to the electric toothbrush.

You will find more information about Philips Dental Care and other Philips products on our Internet site: [www.philips.com](http://www.philips.com).

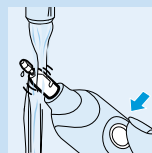
## Cleaning and storing the appliance



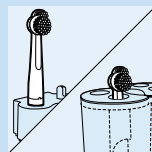
- 1** Switch the toothbrush on and rinse the brush attachment under the tap with lukewarm water (max. 60°C).



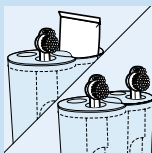
- 2** Switch the toothbrush off. Detach the brush attachment and rinse the inside.



- 3** Switch the toothbrush on again to rinse toothpaste residues from the drive shaft.

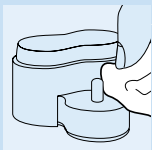


- 4** Types HX1526, HX1515, HX1511, HX1510 and HX1507 only: store the brush attachment on the pin on the charging unit. Types HX2585, HX2538 and HX1518 only: store up to 4 brush attachments in the storage container.



- ▮ Types HX2585, HX2538 and HX1518 only: instead of 2 brush attachments, you can also store a toothpaste tube in the storage container.

The storage container and the inserts can be removed from the charging unit and cleaned in the dishwasher.



- 5** Clean the charging unit with a moist cloth.

Unplug the charging unit before you start cleaning it.

## Replacement

- 1** Replace the brush attachment every 3 months for the best brushing results.
- The brush attachment should also be replaced when the bristles start to bend outwards.

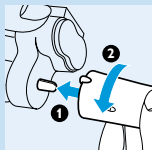
You can obtain new brush attachments from the shop in which you purchased the toothbrush.

All-round PHILIPS replacement brush attachments can be used.

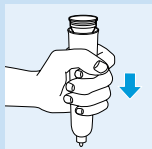
## Environment

When you discard the appliance in due course, remove the battery and dispose of it in an environmentally safe way.

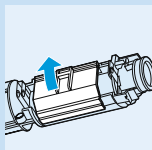
- **NB:** You can also hand the appliance in at a Philips Service Centre, which will dispose of the battery for you.
- 1** The battery must be completely empty when you remove it. You should therefore let the appliance run until it stops before removing the battery.



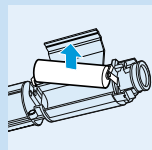
- 2** Pick up the charging unit and place the toothbrush on the pin. Turn the toothbrush anti-clockwise to unscrew the bottom of the toothbrush.



- 3** Turn the toothbrush upside down and press it down on a hard surface to remove the battery holder.



- 4** Open the lid of the battery holder by hand or by means of a screwdriver.



- 5** Lift the battery out of the battery holder by means of a screwdriver.

After the bottom has been unscrewed, the appliance may not be watertight anymore and the guarantee will become invalid.

## Troubleshooting

If you are unable to solve your problem by means of the troubleshooting guide below, please contact the nearest Philips service centre, the Philips Customer Care Centre in your country or contact us online at **[www.philips.com](http://www.philips.com)**.

Problem	Solution
The toothbrush does not work at all, although it has been in the charging unit overnight.	Make sure that the plug of the charging unit is properly connected to the mains.
	Make sure the socket is live (see also the section 'Important').
	Make sure the toothbrush is switched off and recharge it for at least 16 hours.
The motor of the toothbrush works, but the brush head doesn't.	Check if the brush attachment has been properly connected to appliance (see also the section 'Using the appliance').
The brushing power of the appliance has greatly decreased.	The toothbrush must be recharged. If you normally leave the toothbrush in the charging unit continuously, you may have to revive the battery as described in the 'Charging' section.
The teeth-cleaning performance of the toothbrush is not optimal anymore.	Remove the brush attachment and start using a new one.

## 产品简介

这种功能独特的电动牙刷去除牙菌斑的效果胜过普通的手动牙刷。它还有助于保护您的牙龈。如果您在刷牙时过度用力，牙刷头会自动向后弯曲。由于提示方法明显，您可以迅速采用正确的刷牙力度。临床试验显示，由于这种系统，使用飞利浦 Sensiflex 刷牙会形成更适宜更安全的刷牙技巧。

## 注意事项

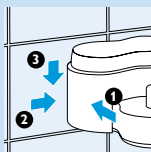
- 充电设备的电线不能更换。如果电线破损，绝对不能使用充电设备。
- 在您给牙刷充电时，确保插座有电。洗漱池上方镜子壁橱中的插座电源，或浴室里剃须器的插座电源，可能会因关灯而被切断。

## 一般说明

- A** 牙刷
- B** 手柄
- C** 备用牙刷插架
- D** 存放箱
- E** 充电器
- F** 备用牙刷固定架

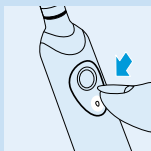
## 使用前的准备

### 在墙壁上安装产品

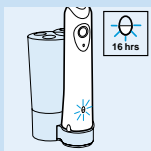


- 1 使用 2 枚螺丝钉（3.0x30 毫米）和 2 个壁装插头(S5)（不包括）将充电器安装到墙上。

### 为产品充电



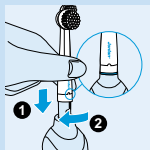
- 1 在第一次使用前要给本产品充至少 16 小时的电。
  - 开始充电前要先关上本产品。
  - 您可以将牙刷放在支座上使其连续充电。但是，当您首次开始使用本产品时，建议您一直用到电池电量耗尽。在刷牙过程中不再充电并以普通方式使用产品就可耗尽电量。当电动机几乎停转时重新为产品充电。请连续重复此过程 3 次。如果想延长电池的寿命，每六个月重复一次此过程。



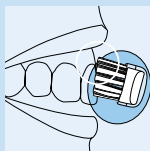
- 仅限型号 HX2585、HX2538 和 HX1526：当电池充电时，绿色指示灯会亮起。
- 您可以将牙刷放在支座上使其连续充电。



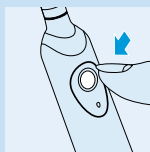
## 使用产品



- 1** 将牙刷配件插入并嵌进牙刷的主件上，顺时针转动 90 度角。这样做可避免牙刷配件由于振动而脱落。



- 2** 将牙膏挤到牙刷上。



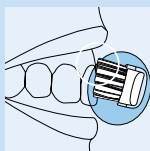
- 3** 将牙刷头部放到嘴中。

- 4** 按下 on（打开）按钮开始刷牙。

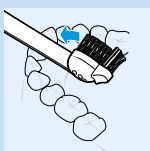
有关最佳刷牙方法、最短刷牙时间和产品的刷牙功能，请参阅“刷牙提示”部分。

## 刷牙提示

### 刷牙



- 1** 将牙刷头部放到牙齿上。让它盖住一个牙齿的表面和牙床线。



- 2** 用同样的方式握住牙刷，让牙刷在一个牙齿上停留几秒钟，然后移到另一个牙齿上。

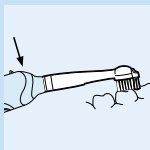
圆型刷头能将牙垢从牙齿和牙龈线下除去。牙刷的每一次跳跃振动能清洁您牙与牙之间的缝隙。



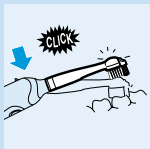
**3** 沿牙齿和白齿仔细移动牙刷头部。

- 确保所有牙的外表（内部、外部和咀嚼处）和牙床线都被清洁到。固定的刷牙步骤能防止您忘掉某个部位。

## 牙龈保护



**1** “牙龈保护”系统可保证您不会在牙齿和牙龈上施加过大压力。

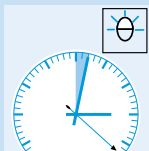


**2** 如果您使用牙刷时过度用力，在刷头向后弯曲时，您能感觉并听到卡嗒一声。如您减轻用力，刷头会马上回到原位。这种功能可保护您的牙龈。

当您最初使用此牙刷时，通常会出现几次这种情况。一段时间后您会发现最合适的刷牙压力，牙刷头部向后弯曲的情况就会越来越少。

提示：如果完全去除齿菌斑，牙龈将呈现粉红色并牢固地环绕牙齿。健康的牙龈在您进食或刷牙时不会出血（另请参阅“最佳牙齿卫生”）。不过在最初几次使用这种牙刷时您的牙龈会轻度出血，这种情况通常在几天后就会消失。如果出血没有停止，请咨询牙医或牙齿卫生学家。

## 最短刷牙时间：2 分钟



总的来说，两分钟够您刷完全部牙齿。当然您也可刷更长的时间。

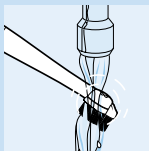
- 红色指示灯闪烁时表示刷牙时间已超过 2 分钟（仅限型号 HX 2585、HX 2538 和 HX 1526）。

## 最佳牙齿卫生

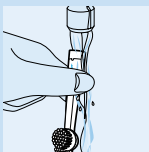
为了获得最佳的牙齿卫生，建议您在用电牙刷之余使用牙线和牙签。

有关“飞利浦牙齿护理”和其它飞利浦产品的详细信息，请访问我们的 Internet 站点：  
[www.philips.com](http://www.philips.com)。

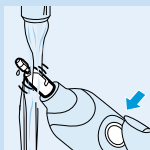
## 清洁和存放产品



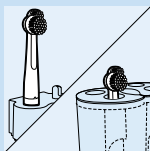
- 1 开启牙刷，把牙刷配件在水龙头下用温水冲洗。（水温不高于摄氏 60 度）



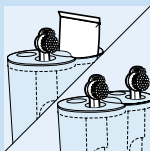
- 2 关掉牙刷，把牙刷配件取下，冲洗内部。



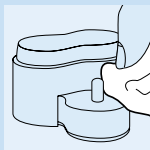
- 3** 再次开启牙刷，清洁转动轴上的牙膏残渣。



- 4** 仅限型号 HX1526、HX1515、HX1511、HX1510 和 HX1507：将牙刷附件存放在充电设备的销子上。仅限型号 HX2585、HX2538 和 HX1518：储存箱中可存放 4 套牙刷附件。



- ▶ 仅限型号 HX2585、HX2538 和 HX1518：如果取出 2 套牙刷附件，您还可以在储存箱中存放一支牙膏。可取下充电设备上的存放箱和插架并放在洗碗机中清洗。



- 5** 使用湿抹布清洁充电设备。

清洁前请拔下充电设备的插头。

## 更换

- 1** 牙刷配件要每 3 个月更换一次，以保证最佳刷牙效果。

- ▶ 当刷毛向外翻卷时，也要更换刷子配件。

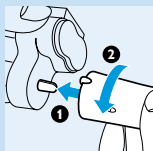
您可从购买牙刷的商店获得牙刷配件。

可使用各种飞利浦更换牙刷配件。

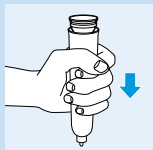
## 环保

当您在适当时候丢弃产品时，请取出电池并按照环保方式进行处理。

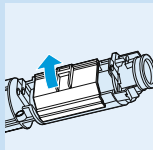
注意：也可以将产品交给“飞利浦服务中心”，他们将代您处理电池。



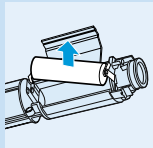
**1** 当您取下电池时，它必须完全无电。因此您应让本产品运转直到它自行停止，然后取下电池。



**2** 拿起充电设备并将牙刷放在销子上。逆时针旋转牙刷以旋开牙刷底部。



**3** 将牙刷倒立，再将它按在一硬物表面，以便取出电池舱。



**4** 用手或螺丝刀打开电池舱盖。

**5** 用螺丝刀将电池从电池舱中取出。

当底部螺丝松开后，本品将不再防水，一切保证都将无效。

## 故障排除

如果通过下文中的故障排除指南不能解决您的问题，请联系最近的飞利浦服务中心、贵国的“飞利浦客户服务中心”或通过 [www.philips.com](http://www.philips.com) 在线与我们联系。

### 问题

### 解决方案

尽管充了一夜电，牙刷却根本不工作。

确保充电设备插头正确连接到主电源。

确保插座有电（另请参阅“注意事项”部分）。

确保牙刷关闭并至少为其重新充电 16 个小时。

牙刷电动机工作，但牙刷头部不工作。

检查牙刷配件是否正确连接到产品（另请参阅“使用产品”部分）。

刷牙时产品的力量大大降低。

必须重新为牙刷充电。如果您通常总是将牙刷放在充电设备中，则应该按照“充电”部分的说明恢复电池电量。

牙刷的牙齿清洁性能不再令人满意。

取下牙刷配件并使用一套新的。

### PHILIPS

产品 : 飞利浦电动牙刷  
型号 : HX 1511  
额定电压 : 220V ~  
额定频率 : 50Hz  
额定输入功率 : 2.7W  
产地 : 奥地利  
生产日期 : 请见产品底部



飞利浦电子香港有限公司家庭小电器部  
香港北角电气道183号友邦广场38楼  
电话 : (852) 2830 6188  
全国顾客免费服务热线 :  
800 8203 678

本产品根据GB4706.1-1998制造

发行日期 : 2004/02/17

## 前言

這個獨特的電動牙刷比一般手動牙刷更容易去除牙垢，同時也可以幫助您保護牙齦。當您在刷牙時施加太大的壓力，刷頭會自動向後彎折。由於這個明確的訊號，您會迅速改用正確的刷牙力道。臨床試驗顯示，由於這個系統，使用飛利浦Sensiflex刷牙，可以有更佳、更安全的潔牙效果。

## 重要事項

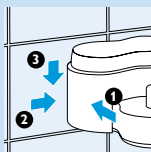
- 充電器的電源線無法單獨更換。如果電源線損壞，應更換整組充電器。
- 當您為電動牙刷充電時，請確認插座是有電的。當關閉浴室的電燈時，可能會切斷供應到洗臉台上方化妝鏡插座或浴室電鬍刀插座的電源。

## 一般說明

- A** 刷頭
- B** 把手
- C** 備用刷頭儲存槽
- D** 收納格
- E** 充電器
- F** 備用刷頭固定器

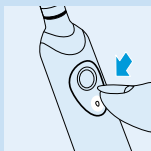
## 準備使用電動牙刷

### 將電動牙刷組安裝在牆上



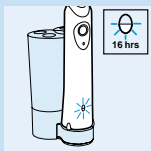
- 1 利用2個螺絲(3.0x30mm)及2個壁孔塞(S5) (不包括於包裝內)將供電器安裝在牆上。

### 電動牙刷組充電



- 1 在您第一次使用電動牙刷之前請先充電16小時以上。

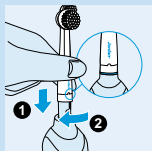
- 充電前請先關閉電動牙刷電源。
- 您可以直立放置電動牙刷讓它持續充電。但，如果您是第一次使用電動牙刷，建議您一直使用直到電池的電量完全耗盡為止。為此，請以正常的方式使用電動牙刷，並且在兩次使用之間不要進行充電。在馬達差不多停止轉動時再重新充電。請連續重複這個動作3次。  
為了延長電池的壽命，請每六個月重複此步驟一次。



- 僅限於HX2585、HX2538及HX1526型號：進行電池充電時，綠色指示燈會亮起。
- 您可將電動牙刷直立放置讓它持續充電。



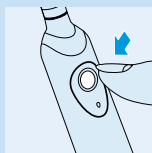
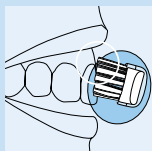
## 使用



**1** 將刷頭插入卡栓並依順時針方向轉四分之一圈以便將刷頭固定於電動牙刷上。如此將可使刷頭不會因震動而脫落。

**2** 將牙膏擠在刷毛上。

**3** 將刷頭放入口中。

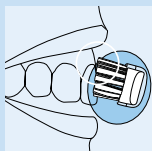


**4** 按下On按鈕，並開始刷牙。

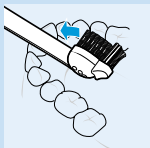
關於最佳的刷牙方式、要求刷牙時的最少時間、及電動牙刷的刷淨功能，請參閱'使用提示'單元。

## 使用提示

## 刷牙



**1** 將刷頭靠在牙齒上，讓刷頭可以同時覆蓋牙齒表面以及牙齦線。



- 2** 將刷頭保持在這個地方數秒鐘，然後移往下一顆牙齒。

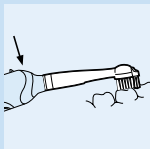
圓刷頭可以清除牙齒及牙齦線底下的牙垢。獨立移動的活動尖端可以清潔牙縫。



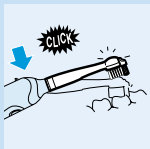
- 3** 沿著牙齒及臼齒仔細的操作刷頭。

- 確認您徹底的清潔所有牙齒的表面（內側、外側以及咀嚼面）以及牙齦線，固定的刷牙模式可以預防您遺漏某些區域。

## 牙齦保護



- 1** 牙齦保護系統可以確保您的牙齒及牙齦不會承受過度的壓力。



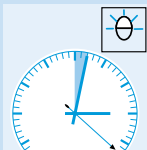
- 2** 如果您在電動牙刷上施加太多的壓力，您將會感覺到並聽到刷頭向後彎曲時發出喀的聲響。只要您降低壓力，刷頭會回到它原本的位置上，如此將可保護您的牙齦。

第一當您次開始使用電動牙刷時，可能會發生幾次上述的情形。經過幾次的的使用，當您逐漸習慣最適當的壓力時，就很少會再發生刷頭向後彎折的情況。

提示：如果牙垢已正確去除，牙齦會呈現粉

紅色並且會緊密的包住牙齒。健康的牙齦在您吃東西或刷牙時不會出血(請同時參閱'最佳的牙齒保健'單元)。但，如果您的牙齦在最初幾次使用電動牙刷時會出血，這種情況通常會在幾天後停止。如果沒有這種情況停止，請與您的牙科醫師或牙齒保健師聯繫。

刷牙要求的最少時間：2分鐘。



一般而言，兩分鐘就足以徹底清潔您的牙齒，當然，您也可以刷超過兩分鐘。

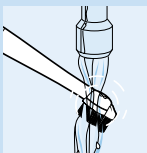
- 當您刷牙超過兩分鐘時，會閃爍紅色指示燈指示已經刷牙超過兩分鐘。(僅限於 HX2585、HX2538、及HX1526型)

## 最佳牙齒保健

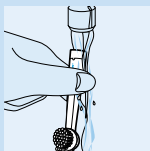
為達到最佳的牙齒保健，建議您除了使用電動牙刷之外，同時使用牙線及牙籤來幫助清潔。

您可以在我們的網站([www.philips.com](http://www.philips.com))上發現更多有關Philips牙齒保健及其它Philips產品的資訊。

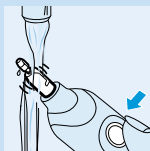
## 電動牙刷的清潔及收藏



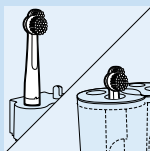
- 1 啓動電動牙刷，並將刷頭置於水龍頭之下以溫水沖洗(最高溫度為攝氏60度)。



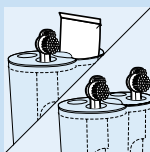
- 2** 關閉電動牙刷，取下刷頭並沖洗刷頭內部。



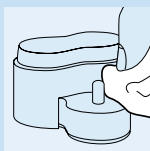
- 3** 再次啟動電動牙刷將驅動軸上殘留的牙膏沖掉。



- 4** 僅限於HX1526、HX1515、HX1511、HX1510、及HX1507型：將刷頭配件掛在充電器的插銷上。僅限於 HX2585、HX2538 及 HX1518 型：收納格中最多可收置4個刷頭配件。



- 5** 僅限於 HX2585、HX2538 及 HX1518 型：除了放置2個刷頭配件之外，您也可以將牙膏收納在收納格中。  
收納格及備用刷頭儲存槽可以從充電器上拆下，並以洗碗機進行清潔。



- 5** 請用濕布清潔充電器。

在您開始清潔之前，請先拔下電源插頭。

## 更換

- 1** 為求達到最好的刷牙效果請每三個月更換一次刷頭。

- ▶ 當刷毛開始向外翻折時，即應更換刷頭配件。

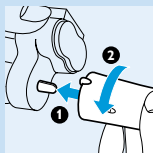
您可以向您購買電動牙刷的商店購買新的刷頭配件。

Philips所有的更換用刷頭配件都可共通使用。

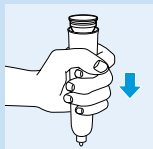
## 環境

當您準備拋棄報廢的電動牙刷時，請拆下電池並以對環境無害的方式進行處置。

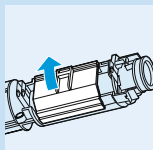
- ▶ 註：您也可以將電動牙刷交由Philips服務中心進行處置，他們會幫您回收電池。



- 1** 當您拆下電池時必須將電池的電力完全耗盡，因此在您取下電池之前您應該要讓電動牙刷運轉直到它停止為止。

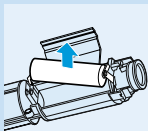


- 2** 握住充電器組並將電動牙刷置於插銷上。逆時針方向轉動牙刷本體，將牙刷的底部轉開。



- 3** 將電動牙刷倒過來並在堅硬表面上敲擊，取出電池盒。

- 4** 用手或螺絲起子打開電池盒的蓋板。



**5** 用螺絲起子將電池撬出來。

在底部轉開後，電動牙刷即不再具有防水功能，同時保證將不再有效。

## 故障排除

如果您無法利用以下的故障排除指南來解決您的問題，請聯繫最近的Philips服務中心、您所在國家的Philips顧客服務中心，或上網與我們聯繫：[www.philips.com](http://www.philips.com)。

問題	解決方法
雖然已經在充電器上沖電一整夜，電動牙刷仍完全沒有作用。	請確定充電器的插頭有正確插接在電源插座上。
	請確定插座有電。(同時請參閱'重要事項'單元)。
	請確定關閉電動牙刷並充電至少16小時。
電動牙刷的馬達有作用，但刷頭沒有作用。	請檢查刷頭配件是否已正確連接在電動牙刷上。(請同時參閱'使用'單元)。
電動牙刷的刷動力大幅降低。	電動牙刷需要充電。如果您通常將電動牙刷持續置於充電器上，您可能需要如'充電'單元所述，進行電池的重新活化。
電動牙刷的牙齒清潔性能不理想。	換下刷頭配件，並使用新的刷頭。

## 필립스 센서플렉스는

이 독특한 전동칫솔은 일반적인 수동 칫솔보다 플라그를 더 효과적으로 제거합니다. 이 제품은 또 잇몸보호도 합니다. 양치 시 칫솔에 과도한 힘이 가해지면 칫솔모가 자동으로 뒤로 제껴집니다. 이 기능으로 인해 올바른 양치질 학습이 가능합니다.

## 주의사항

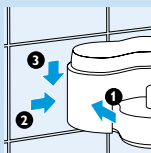
- ▶ 충전기의 전원코드는 교체할 수 없습니다. 만일 코드가 손상되었다면 더 이상 사용하지 마시고 필립스 A/S 센터로 문의하십시오.
- ▶ 충전하실 때 콘센트에 전력이 공급되는지 확인하십시오. 욕실의 전등이 꺼지면 세면대 위 캐비닛 안에 설치되어 있는 콘센트나 욕실 내 면도기 콘센트로의 전력 공급이 끊길 수도 있습니다.

## 각 부위 명칭

- Ⓐ 칫솔모
- Ⓑ 칫솔대
- Ⓒ 칫솔모 걸이
- Ⓓ 칫솔모 보관함
- Ⓔ 충전기
- Ⓕ 여분 칫솔모 홀더

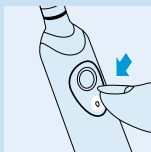
## 사용하시기 전에

### 벽에 제품 고정



- 1 2개의 나사못 (3.0x 30mm, 포장에 포함되어 있지 않음)을 사용하여 충전대를 벽에 부착시키십시오.

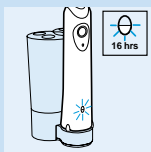
### 충전



- 1 처음으로 사용하기 전 최소 16시간을 충전하여 주십시오.

- ▶ 충전을 시작할 때에는 기기의 스위치가 켜져 있지 않도록 주의하십시오.
- ▶ 칫솔을 계속 충전대에 꽂아 놓으셔도 무방합니다.

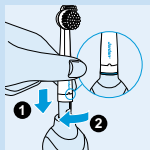
하지만 제품을 처음으로 사용하시는 경우에는 재충전하시기 전에 모터가 거의 멎을 정도까지 사용하신 다음 충전하시는 것이 좋습니다. 이 절차를 연속 3회 반복하십시오. 충전 배터리의 수명을 연장하시려면 위에 설명한 만충전 완전 방전 작업을 6개월에 한번 꼴로 해 주시면 좋습니다.



- ▶ 모델 HX2585, HX2538, HX1526인 경우: 충전 중일 때 녹색등이 켜져 있습니다.
- ▶ 칫솔을 계속 충전대에 꽂아 놓으셔도 무방합니다.



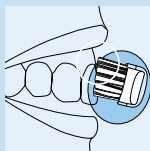
## 사용법



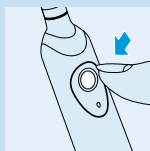
- 1 칫솔모를 칫솔대의 접합부에 맞추고 시계 방향으로 1/4 바퀴 돌려 끼웁니다.

이렇게 하시면 작동 시에도 진동으로 인해 칫솔모가 분리되지 않습니다.

- 2 칫솔모에 치약을 바르십시오.



- 3 입안에 칫솔모를 넣으신 후

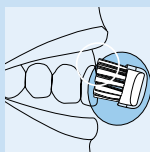


- 4 전원 버튼을 눌러 양치질을 시작하십시오.

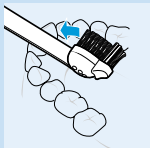
▶ '양치질 방법'을 보시면 가장 좋은 양치법, 최소 양치질 시간, 제품의 다양한 기능이 나와 있으니 참조하시기 바랍니다.

## 양치질 방법

### 양치질



- 1 칫솔모가 치아와 잇몸에 모두 걸쳐 닿은 상태에서



- 2** 몇 초간 칫솔모를 대고 있다가 다른 부위로 옮겨 가면서 같은 방식으로 닦으십시오.

둥근 칫솔모는 치아와 잇몸 밑의 플라그를 제거합니다.

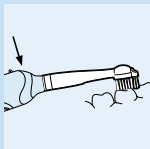
자체적으로 움직이는 액티브 팁은 치아 사이를 닦아 줍니다.



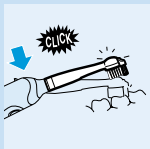
- 3** 모든 치아와 어금니를 따라 주의깊게 칫솔모를 옮겨 가십시오.

- ▶ 전체 치아를 골고루 닦도록 하십시오.  
(치아의 전면, 후면, 저작면, 잇몸 모두 빠짐 없이) 정해진 양치방법을 고수하시면 특정 부위를 빠뜨리지 않으실 겁니다.

## 잇몸보호 시스템



- 1** 잇몸보호 시스템은 칫솔을 지나치게 세게 눌러 치아와 잇몸이 상하는 것을 막아 줍니다.

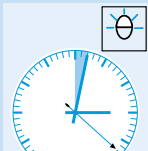


- 2** 칫솔에 규정 이상의 힘을 가하면 '딱' 소리가 나면서 칫솔모 목이 뒤로 제껴지고, 누르는 힘을 줄이면 다시 원상복귀되어 잇몸이 상하는 것을 막아 줍니다.

처음 사용하실 때 이런 경우가 자주 발생할 수도 있습니다. 일정 시간이 지나면 가장 적당한 압력을 깨닫게 되시어 이러한 일이 발생하는 빈도가 적어질 것입니다.

도움말: 플라그를 적절히 제거해 주면 잇몸은 밝은 핑크색을 띠며 치아를 단단히 감싸줍니다. 잇몸이 건강하면 양치질을 하거나 음식을 씹을 때의 출혈이 사라집니다. ('최적의 구강 위생'을 참조하십시오.) 몇 번 사용 후에도 조금씩 피가 비칠 수는 있는데 며칠 지나면 자연스럽게 없어지게 됩니다. 만일 계속 피가 나면 치과전문의에게 진단을 받으십시오.

### 최소 양치질 시간: 2분



칫솔질 시간은 2분 정도가 적당합니다. 물론 2분 이상 양치질도 무방합니다.

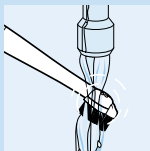
- ▶ 모델 HX2585, HX2538, HX1526인 경우: 사용 후 2분이 지나면 빨간 불이 들어와 2분이 지났음을 알려 줍니다.

### 최적의 구강 위생

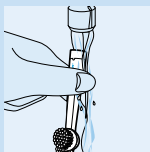
최적의 구강 위생을 위해서는 전동칫솔과 치실, 이쑤시개를 함께 사용하시는 것이 좋습니다.

필립스 덴탈케어 제품에 대한 보다 자세한 정보는 [www.philips.co.kr](http://www.philips.co.kr) 에서 찾아보실 수 있습니다.

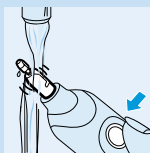
## 세척 및 보관



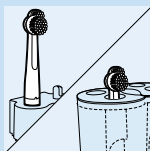
- 1 스위치를 켜고 미지근한 수돗물로 칫솔모를 행구신 후 (최대 60°C)



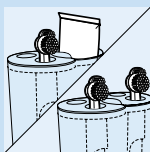
- 2 스위치를 끄고 칫솔모를 떼어내서 안쪽을 행구어 내십시오.



- 3 다시 스위치를 켜 후 금속 부분에 묻어 있는 치약 찌꺼기를 행구어 내십시오.

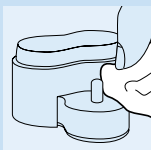


- 4 모델 HX1526, HX1515, HX1511, HX1510, HX1507 인 경우: 충전기의 칫솔모 꽃이에 칫솔모를 꽂아 보관하십시오. 모델 HX2585, HX2538, HX1518 인 경우: 칫솔모 보관함에 칫솔모 4개까지 보관하실 수 있습니다.



- ▶ 모델 HX2585, HX2538, HX1518 인 경우: 칫솔모 보관함에 치약을 보관하실 수도 있습니다.

칫솔모 보관함과 안에 들어 있는 칫솔모 걸이는 충전기에서 분리하여 식기세척기로 닦으실 수도 있습니다.



- 5** 젖은 헝겊으로 충전기를 닦아 주십시오.

충전기를 닦기 전에 반드시 전원코드를 뽑으십시오.

## 칫솔모 교체

- 1** 최고의 양치질 효과를 위해서 칫솔모는 3개월에 한번씩 교체하십시오.

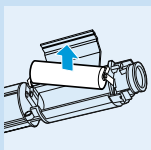
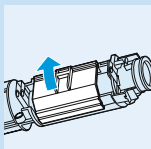
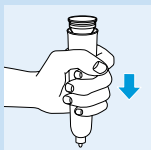
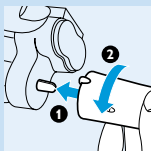
- ▶ 칫솔모가 밖으로 휘어지는 것이 보이면 교체하셔야 합니다.

교체용 칫솔모는 전동칫솔을 구입하신 매장에서 구입하실 수 있습니다.

둥근 모양의 필립스 교체용 칫솔모라면 어떠한 모델도 사용할 수 있습니다.

## 제품의 폐기와 환경 보호

제품의 수명이 다되어 폐기하실 경우, 충전 배터리는 환경에 유해하지 않게끔 폐기시켜야 합니다.



▶ 참고: 수명이 다된 제품을 필립스 서비스 센터로 가져오셔도 됩니다.

- 1 폐기 시 제품에 들어 있는 배터리는 완전히 방전시켜 남아있는 전기가 없도록 해야 합니다.
- 2 칫솔을 충전기의 핀 위에 맞추어 놓고 시계 반대 방향으로 돌려 칫솔 바닥판을 떼어냅니다.
- 3 칫솔을 뒤집어 단단한 바닥에 대고 눌러 배터리 홀더를 끄집어 냅니다.
- 4 손이나 드라이버로 배터리 홀더의 뚜껑을 배터리 홀더의 뚜껑을 여십시오.
- 5 드라이버로 배터리 홀더에서 배터리를 빼내십시오.

일단 칫솔 바닥판이 열리게 되면 방수가 되지 않으므로 제품 보증 효력은 상실됩니다.

## 제품문의 및 A/S

아래에 나와 있는 고장수리 안내로 문제를 해결하실 수 없다면 가까운 필립스 서비스 센터 또는 필립스 고객 상담실로 연락하시거나 필립스 홈페이지 [www.philips.co.kr](http://www.philips.co.kr) 를 방문하십시오. 서비스 센터 안내는 제품 보증서를 참조하십시오.

## 문제

## 해결방법

밤새 충전기에 꽂아 놓았는데도 전동칫솔이 작동하지 않아요.

충전기의 전원코드가 주전원에 잘 연결되어 있는지 확인하십시오.

콘센트에 전력이 공급되고 있는지 확인하십시오. ('주의사항'란을 참조하십시오.)

전동칫솔의 전원이 꺼져 있는지 확인하신 후 최소 16시간동안 충전하십시오.

칫솔대 모터는 작동하는데 칫솔모는 움직이지 않아요.

칫솔대에 칫솔모가 제대로 연결되어 있는지 확인하십시오. ('사용법'란을 참조하십시오.)

전동칫솔의 속도가 눈에 띄게 줄었어요.

바로 충전하셔야 합니다. 평소에 칫솔을 계속 충전대에 꽂아 놓으신다면 '충전'란의 만충전 완전 방전 작업으로 배터리를 재생시켜야 할 수도 있습니다.

전동칫솔의 양치 효과가 예전만 못해요.

칫솔모를 새로 교체해 주십시오.





