

Register your product and get support at
www.philips.com/welcome



**Philips Sonicare
AirFloss
100 series**

PHILIPS

HX8181, HX8141, HX8111

ENGLISH 4

한국어 16

1	Important	5
2	What's in the box	7
3	Before first use	8
4	Preparing for use.....	9
5	Using	10
6	Auto off	11
7	Cleaning	12
8	Storing your AirFloss	13
9	Environment	14
10	Guarantee and service	15

1

IMPORTANT

Read this user manual carefully before you use the appliance and save it for future reference.

DANGER

- Keep the charger away from water. Do not place or store it over or near water contained in a bathtub, washbasin, etc. Do not immerse the charger in water or any other liquid. After cleaning, make sure the charger is completely dry before you connect it to the mains.

WARNING

- The mains cord cannot be replaced. If the mains cord is damaged, discard the charger. Always have the charger replaced with one of the original type in order to avoid a hazard.
- If the appliance is damaged in any way (nozzle, handle and/or charger), stop using it.
- This appliance contains no user-serviceable parts. If the appliance is damaged, contact the Consumer Care Centre in your country (see chapter 'Guarantee and service').
- Do not use the charger outdoors or near heated surfaces.
- This appliance is not intended for use by persons (including children) with reduced physical, sensory or mental capabilities, or lack of experience and knowledge, unless they have been given supervision or instruction concerning use of the appliance by a person responsible for their safety.
- Children should be supervised to ensure that they do not play with the appliance.

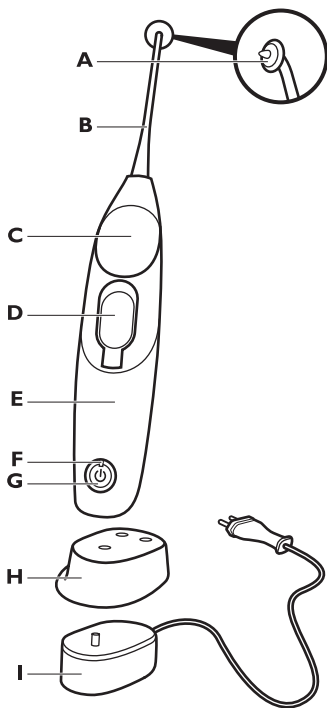
CAUTION

- If you have had oral or gum surgery in the previous 2 months, consult your dentist before you use this appliance.
- Consult your dentist if excessive bleeding occurs after using this appliance or if bleeding continues to occur after 1 week of use.
- If you have medical concerns, consult your doctor before you use this appliance.
- This Philips appliance complies with the safety standards for electromagnetic devices. If you have a pacemaker or other implanted device, contact your physician or the appliance manufacturer of the implanted appliance prior to use.
- Do not use attachments other than the ones recommended by the manufacturer.
- Do not clean the nozzle, the handle, the charger, the water reservoir and its cover in the dishwasher or a microwave.

ELECTROMAGNETIC FIELDS (EMF)

This Philips appliance complies with all standards regarding electromagnetic fields (EMF). If handled properly and according to the instructions in this user manual, the appliance is safe to use based on scientific evidence available today.

2



A Guidance tip

B Nozzle of AirFloss

C Activation button

D Water reservoir and cover

E Handle

F Charge indicator

G Power on/off button

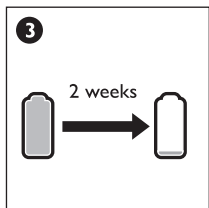
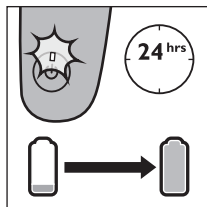
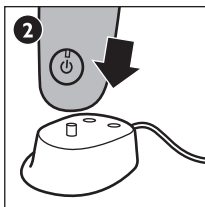
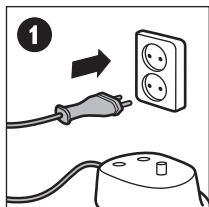
H Removable charger cover
(specific types only)

I Charger

3

BEFORE FIRST USE

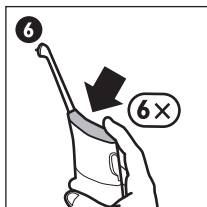
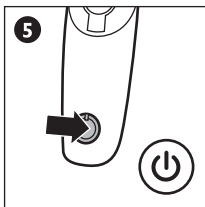
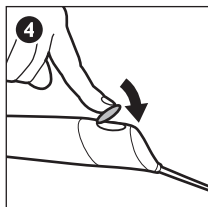
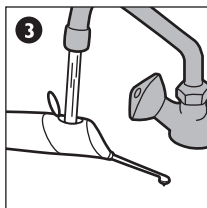
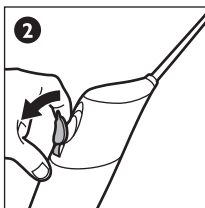
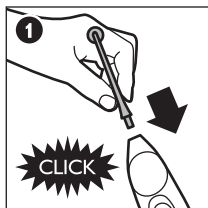
Charging - Charge the AirFloss for 24 hours before first use. The charge indicator flashes green until fully charged. Rapid yellow flashing indicates the battery is low (fewer than 3 uses left). A full charge lasts 2 weeks (or 14 uses).



4

PREPARING FOR USE

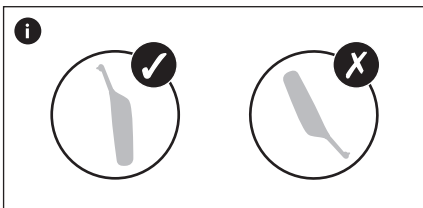
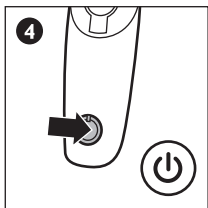
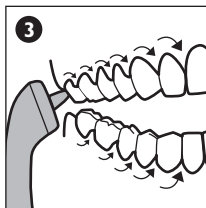
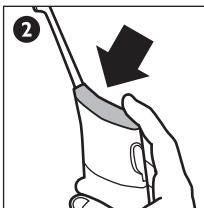
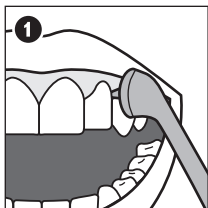
Preparing for use - Attach the nozzle, fill the reservoir with water or mouthwash. After filling the reservoir, press the power on/off button to switch on. Then press the activation button approximately 6 times or until spray is produced. The reservoir holds enough liquid for approximately 2 uses. Replace the nozzle every 6 months for optimal results.

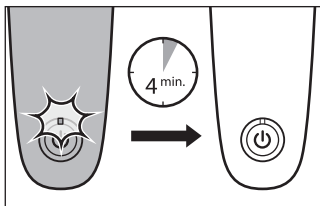


5

USING

Using the AirFloss - The AirFloss is intended to be used on the outside of the teeth. Place the tip between teeth and apply gentle pressure. Press the activation button to deliver a burst of air and water. Glide the guidance tip along the gum line until you feel it settle between the next two teeth. Press the activation button again and repeat for all spaces, including behind your back teeth. Press the power on/off button to switch off after use.

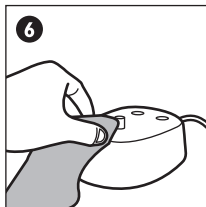
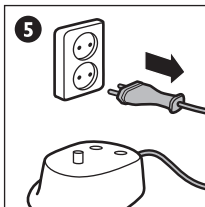
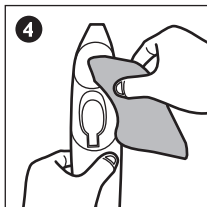
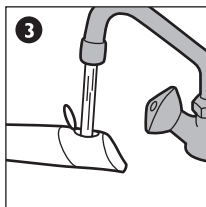
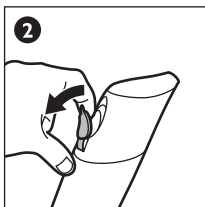
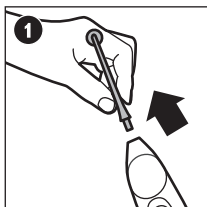


6**AUTO OFF**

7

CLEANING

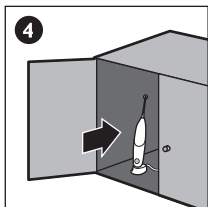
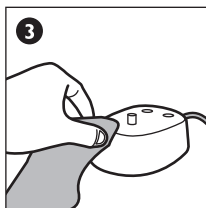
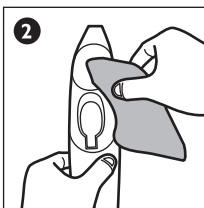
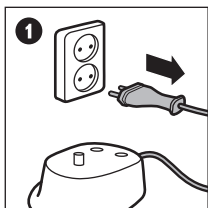
Cleaning - Remove the nozzle and rinse with water. Use a cotton bud to wipe the reservoir, if desired. Make sure no foreign objects get inside. Do not use cleaning agents to clean the appliance. Do not clean in the dishwasher or any other sanitising device.



8

STORING YOUR AIRFLOSS

Storing - If the AirFloss is not used for a longer period of time, empty the reservoir, press the activation button until no spray is produced, unplug the charger, clean the appliance and store it in a cool, dry place away from direct sunlight.

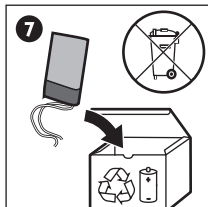
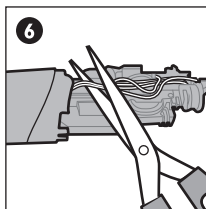
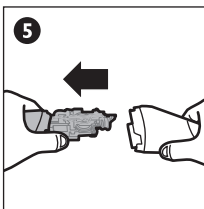
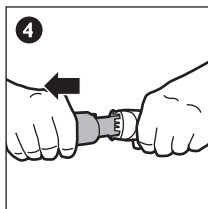
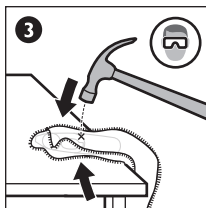
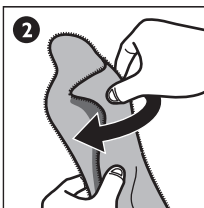
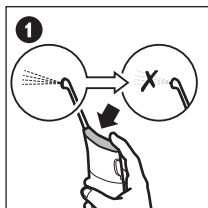


9

ENVIRONMENT

Do not throw away the appliance with the normal household waste at the end of its life, but hand it in at an official collection point for recycling. By doing this, you help to preserve the environment.

The built-in rechargeable battery contains substances that may pollute the environment. Always remove the battery before you discard and hand in the appliance at an official collection point. Dispose of the battery at an official collection point for batteries. If you have trouble removing the battery, you can also take the appliance to a Philips service centre. The staff of this centre will remove the battery for you and will dispose of it in an environmentally safe way.



REMOVING THE RECHARGEABLE BATTERY

Please note that this process is not reversible. Press the activation button repeatedly until the AirFloss no longer produces any bursts of air. Use a screwdriver to pry open the handle and remove the battery. Observe basic safety precautions.



If you need service or information or if you have a problem, please visit the Philips website at www.philips.com/sonicare or contact the Philips Consumer Care Centre in your country. You find its phone number in the worldwide guarantee leaflet. If there is no Consumer Care Centre in your country, go to your local Philips dealer.

GUARANTEE RESTRICTIONS

The terms of the international guarantee do not cover the following:

- Nozzle of AirFloss
- Damage caused by misuse, abuse, neglect, alterations or unauthorised repair
- Normal wear and tear, including chips, scratches, abrasions, discolouration or fading

1	중요 사항	17
2	구성품	19
3	충전	20
4	사용 전 준비	21
5	Airfloss 사용	22
6	자동 꺼짐 기능	23
7	세척	24
8	보관	25
9	환경	26
10	품질 보증 및 서비스	27

1 중요 사항

본 제품을 사용하기 전에 이 사용자 설명서를 주의 깊게 읽고 나중에 참조할 수 있도록 잘 보관하십시오.

위험

- 충전기는 물이 없는 곳에서 사용하십시오. 욕조, 세면대 등 물이 가까이 있는 곳에서 사용하거나 두지 마십시오. 그리고 충전기를 물이나 기타 액체에 담그지 마십시오. 청소 후에는 충전기가 완전히 건조된 다음 제품을 본체에 연결하십시오.

경고

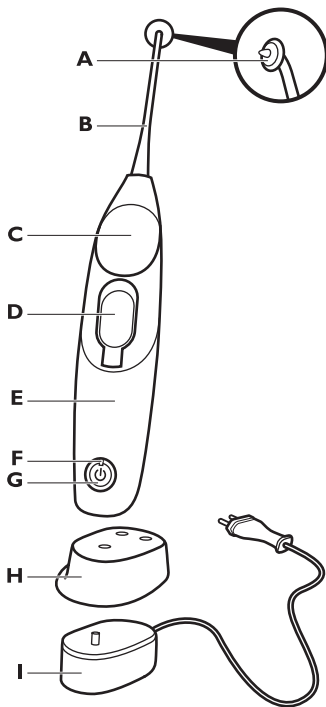
- 전원 코드는 교체할 수 없습니다. 전원 코드가 손상된 경우 충전기를 폐기하십시오. 손상된 충전기는 위험한 상황을 방지하기 위해 정품으로 교체하여 사용하십시오.
- 제품에 손상된 부분(스프레이 노즐, 손잡이 및/또는 충전기)이 나타나면 사용을 중단하십시오.
본 제품은 서비스되는 부품이 없습니다. 제품이 손상되면 필립스 고객 상담실로 문의하십시오(‘품질 보증 및 서비스’란 참조).
- 충전기를 실외 또는 발열되는 표면 근처에서 사용하지 마십시오.
- 신체적인 감각 및 정신적인 능력이 떨어지거나 경험과 지식이 풍부하지 않은 성인 및 어린이는 혼자 제품을 사용하지 말고 제품 사용과 관련하여 안전에 책임질 수 있도록 지시사항을 충분히 숙지한 사람의 도움을 받으십시오.
- 어린이가 제품을 가지고 놀지 못하도록 지도해 주십시오.

주의

- 최근 2개월 내에 구강 또는 잇몸 수술을 받은 경우에는 본 제품을 사용하기 전에 치과 전문의와 상의하십시오.
- 본 제품을 사용한 후 출혈이 심하거나 1주일이 지나도 증상이 호전되지 않는다면 치과 전문의와 상의하십시오.
- 의료적 문제는 본 제품을 사용하기 전에 치과 의사와 상의하십시오.
- 이 필립스 제품은 국내 안전 기준에 따라 전자파 장애 검정을 받은 제품입니다. 심장 박동 보조기 등 보조 기구를 이식 받은 경우에는 주치의나 제품 제조업체에 문의하여 충분히 이해한 후 사용하십시오.
- 제조업체에서 권장한 제품 이외의 액세서리를 사용하지 마십시오.
- 스프레이 노즐, 손잡이, 충전기, 급수통 및 덮개를 식기세척기 또는 전자레인지로 세척하지 마십시오.

EMF(전자기장)

이 필립스 제품은 EMF(전자기장)와 관련된 모든 기준을 준수합니다. 이 사용 설명서의 지침에 따라 적절하게 취급할 경우 이 제품은 안전하게 사용할 수 있으며 이는 현재까지의 과학적 증거에 근거하고 있습니다.



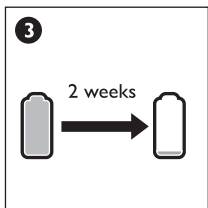
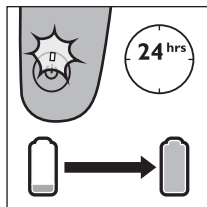
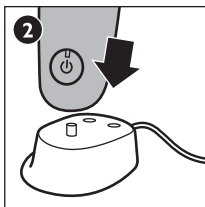
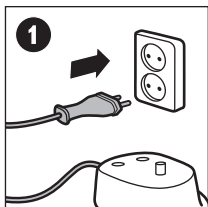
- A** 가이드스 팁
B 스프레이 노즐
C 스프레이 버튼
D 급수통 및 덮개
E 손잡이

- F** 충전 표시등
G 전원 버튼
H 분리형 충전기 덮개
 (특정 모델만 해당)
I 충전기

3

충전

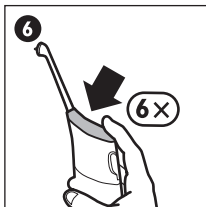
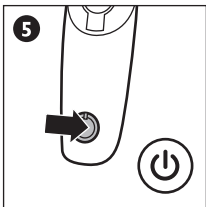
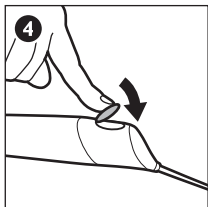
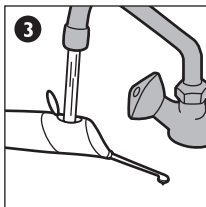
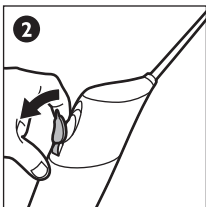
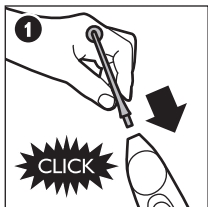
충전 - AirFloss를 처음 사용할 때는 24시간 이상 충전한 후에 사용하십시오. 제품이 완전히 충전될 때까지 충전 표시등이 녹색으로 깜박입니다. 배터리가 부족하면 노란색으로 빠르게 깜박입니다(사용 가능 시간 3시간 미만). 완전 충전 시 2주 동안 사용할 수 있습니다(또는 14회 사용).



4

사용 전 준비

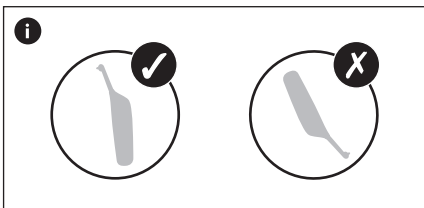
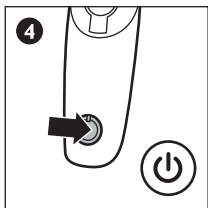
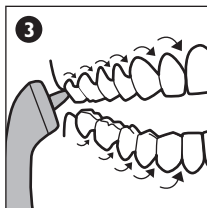
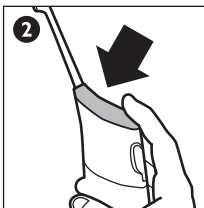
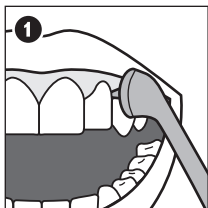
사용 전 준비 - 스프레이 노즐을 부착하고 급수통에 물이나 구강 세정액을 채우십시오. 급수통을 채운 다음 전원 버튼을 눌러 제품을 켭니다. 그런 다음 스프레이 버튼을 약 6회 정도 누르거나 스프레이가 분사될 때까지 누릅니다. 급수통은 약 2회 사용할 정도의 액체를 담고 있습니다. 최적의 결과를 위해 스프레이 노즐은 6개월에 한 번씩 교체합니다.



5

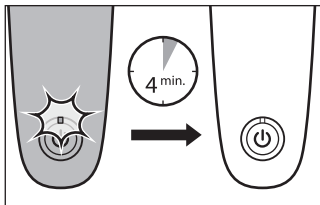
AIRFLOSS 사용

AirFloss 사용 - AirFloss는 치아의 바깥쪽에서 사용하도록 설계되었습니다. 팁을 치아 사이에 대고 가볍게 누릅니다. 스프레이 버튼을 눌러 공기와 물이 터져 나오게 합니다. 가이드스 팁이 다음 두 개의 치아 사이에 안착됐다고 느낄 때까지 잇몸 선을 따라 부드럽게 밀니다. 스프레이 버튼을 다시 눌러 뒤쪽 부분의 치아까지 포함하여 모든 공간에 대해 이 동작을 반복합니다. 사용 후 전원 버튼을 눌러 제품의 전원을 끄십시오.



6

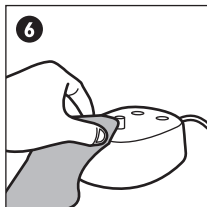
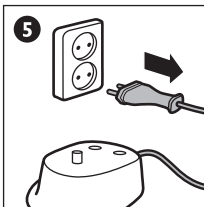
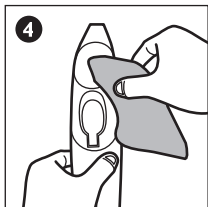
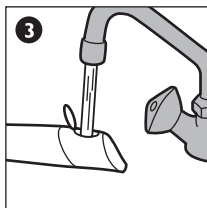
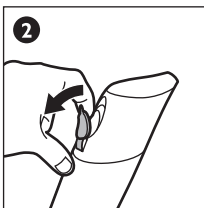
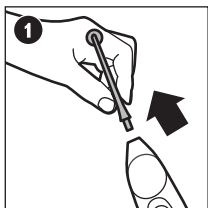
자동 꺼짐 기능



7

세척

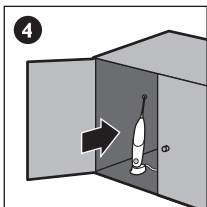
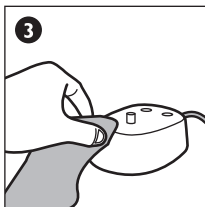
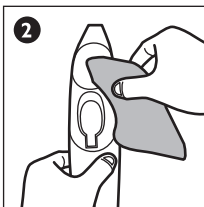
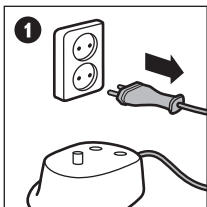
세척 - 스프레이 노즐을 분리하고 급수통을 물로 행구고, 필요한 경우 면봉을 사용하여 급수통을 닦습니다. 내부에 다른 이물질이 남아있지 않은지 확인합니다. 제품을 세척할 경우 연마성 세제를 사용하지 마십시오. 또한, 제품을 식기세척기나 그 외 살균 장치에서 세척하지 마십시오.



8

보관

보관 - 장기간 AirFloss를 사용하지 않을 경우, 급수통을 비우고 스프레이 버튼을 눌러서 더 이상 스프레이가 분사되지 않는지 확인하고 충전기의 전원 코드를 뽑은 다음 제품을 청소하고 직사광선이 없는 건냉한 장소에 보관하십시오.

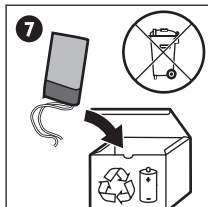
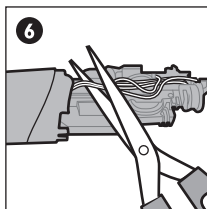
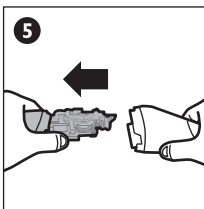
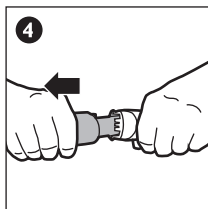
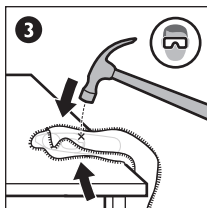
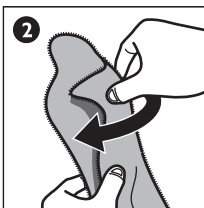
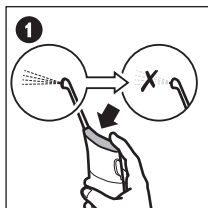


9

환경

수명이 다 된 제품은 일반 가정용 쓰레기와 함께 버리지 마시고 지정된 재활용 수거 장소에 버리십시오. 이런 방법으로 환경 보호에 동참하실 수 있습니다.

내장형 충전식 배터리에는 환경을 오염시키는 물질이 들어 있습니다. 제품을 버리기 전에 항상 배터리를 분리하거나 지정된 수거함에 버려 주십시오. 배터리는 지정된 배터리 수거함에 버리십시오. 배터리를 분리하기 어려울 경우 필립스 서비스 센터에 제품을 가져오시면 배터리를 분리하여 안전한 방법으로 폐기해 드립니다.



충전식 배터리를 분리하십시오

이 과정은 되돌릴 수 없습니다.

AirFloss에서 더 이상 공기가 분사되지 않을 때까지 스프레이 버튼을 반복하여 누르십시오. 드라이버를 사용하여 손잡이를 열고 배터리를 분리합니다. 기본적인 안전 주의사항을 준수하십시오.



서비스 또는 정보가 필요하거나 문제가 있으면 필립스전자 홈페이지 (www.philips.com/sonicare) 를 방문하거나 필립스 고객 상담실로 문의하십시오. 전국 서비스 센터 안내는 제품 보증서를 참조하십시오. 전국 서비스센터 안내는 제품 보증서를 참조하십시오. *(주)필립스전자: (02)709-1200 *고객 상담실: (080)600-6600(수신자부담)

보증 제한

전세계 보증 약관에서 제외되는 항목은 다음과 같습니다.

- 스프레이 노출
- 오용, 남용, 부주의, 개조 또는 무단 수리로 인한 손상
- 찌개짐, 긁힘, 마멸, 변색, 탈색 등, 일반적인 마모 또는 손상

제조번호 부여기준 : 본 제품의 제조번호는 4자리,5자리,6자리,9자리로 표기될 수 있습니다. **(1) 4자리일 경우** : 앞의 두 자리는 연도를, 뒤의 두 자리는 생산된 주를 의미합니다. 예) 0632 → 2006년 32번째 주에 생산 **(2) 5자리일 경우** : 앞의 두 자리는 연도를, 다음 두 자리는 생산된 주를, 마지막 자리는 생산된 요일을 의미합니다. 예)06243 → 2006년 24번째 주의 수요일 생산 **(3) 6자리일 경우** : 앞의 두 자리는 연도를, 다음 두 자리는 월을, 마지막 두 자리는 일을 의미합니다. 예)061125 → 2006년 11월 25일 생산 **(4) 9자리일 경우** : 앞의 한 자리는 제조국을, 다음 두 자리는 연도를, 다음 두 자리는 생산된 주를, 다음 한 자리는 공장의 생산라인을, 마지막 3자리는 그 주에 생산된 제품의 일련번호를 의미합니다. 예)507402001 → 네덜란드에서 2007년 40번째 주에 2번 생산라인에서 첫 번째 생산 **(5) 기타제조번호**에 대한 문의사항은 (02)709-1200 으로 연락바랍니다.



www.philips.com/Sonicare

©2012 Koninklijke Philips Electronics NV (KPENV). All rights reserved.
PHILIPS and the Philips shield are registered trademarks of KPENV.
AirFloss, Sonicare and the Sonicare logo are trademarks of Philips Oral
Healthcare, Inc. and/or KPENV.

Reg. U.S. Pat. & Tm. Off.



100% recycled paper

4235.020.5185.1