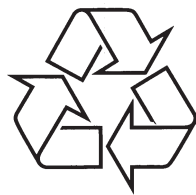


Registreerige oma toode ning saage abi aadressilt  
[www.philips.com/welcom](http://www.philips.com/welcom)

**Philips Sonicare  
AirFloss  
100 seeria**



Külastage Philipsit internetis:  
<http://www.philips.com>

Eestikeelne kasutusjuhend

## SISUKORD

1. Olulised ohutusjuhised .....	3
2. Mis on karbis? .....	5
3. Enne esmakordset kasutamist .....	6
4. Kasutamiseks ette valmistamine .....	7
5. Kasutamine .....	8
6. Automaatne väljalülitamine .....	9
7. Puhastamine .....	10
8. AirFloss hambaharja säilitamine .....	11
9. Keskkond .....	12
10. Garantii ja tugi .....	13

[www.philips.com/Sonicare](http://www.philips.com/Sonicare)

©2012 Koninklijke Philips Electronics NV (KPEENV). Kõik õigused kaitstud.

Philips ja Philipsi kilp on KPEENV registreeritud kaubamärgid.

AirFloss, Sonicare ning Sonicare logo on äriühingu Philips Oral Healthcare, Inc. ning/või KPEENV kaubamärgid.

Kaitstud USA ja rahvusvaheliste patentidega.

Registreeritud USA patendibüroos.

Enne seadme kasutuselevõttu lugege seda kasutusjuhendit hoolikalt. Säilitage kasutusjuhend.

### Ohud

- Hoidke laadija eemal veest. Ärge pange ega säilitage seda vannis, dušikabiinis jne. Ärge kastke laadijat vette ega mõnda teisse vedelikku. Veenduge, et laadija on pärast puhastamist täielikult kuiv.

### Hoiatused

- Voolujuhet ei saa asendada. Kui voolujuhe saab viga, siis visake laadija ära. Vältimaks ohte, asendage laadija vaid originaallaadijaga.
- Lõpetage seadme kasutamine, kui see või selle osad (harjapea, käepide, laadija) on saanud vigastada.
- See seade sisaldab osasid, mida tavakasutaja ei ole võimeline parandama. Kui seade on kahjustunud, siis vaadake peatükki "Garantii ja hooldus".
- Ärge kasutage laadijat väljas ning kuumade pidade läheduses.
- See seade ei ole mõeldud kasutamiseks väheste teadmiste ja kogemustega ning vähenenud füüsiliste ja vaimsete võimetega inimestele (kaasa arvatud lapsed), välja arvatud juhul kui neid on nende tervise eest vastutav isik juhendanud, kuidas seadet kasutada.
- Lastele peab selgeks tegema, et nad seadmega ei mängiks.

## Meditsiinilised hoiatused

- Kui Teil on viimase 2 kuu jooksul toimunud igemeoperatsioon, siis konsulteerige enne hambaharja kasutuselevõttu oma hambaarstiga.
- Konsulteerige oma hambaarstiga, kui hambaharja kasutades ilmneb veritsusi või kui veritsused jätkuvad pärast 1 nädalat hambaharja kasutamist.
- Kui Teil on probleeme oma tervisega, siis konsulteerige enne arstiga, kui hakkate seda hambaharja kasutama.
- See hambahari vastab elektromagnetseadmete ohutusstandarditele. Kui Teil on südamestimulaator või mõni teine siirdatud seade, siis kontakteeruge enne seadme kasutamist oma arstiga.
- Ärge kasutage teisi lisaseadmeid, kui neid, mis on tootja poolt soovitatud.
- Ärge peske harjapead, käepidet, laadijat, veereservuaari ning slele katet nõudepesumasinas või mikrolaineahjus.

## Elektromagnetilised väljad (EMF)

See Philipsi seade on vastavuses kõikide elektromagnetiliste väljadega (EMF) seotud standarditega. Kui seda seadet kasutatakse õigesti vastavalt selles kasutusjuhendis toodud instruktsioonidele, siis on see ohutu, vastavalt täna saadavalolevatele teaduslikele uuringutele.



Kui vajate tuge või informatsiooni või teil esineb mõni probleem, siis külastage Philipsi veebilehekülge aadressil [www.philips.com/sonicare](http://www.philips.com/sonicare) või kontakteeruge oma riigi Philipsi klienditeeninduskeskusega. Te leiate seel telefoninumbri ülemaailmselt garantii lendlehel. Kui teie riigis puudub klienditeeninduskeskus, siis pöörduge oma Philipsi edasimüüja poole.

## Piirangud garantiile

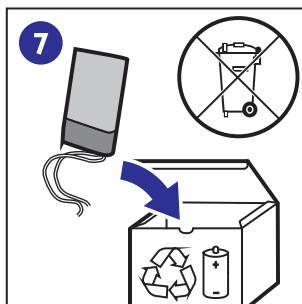
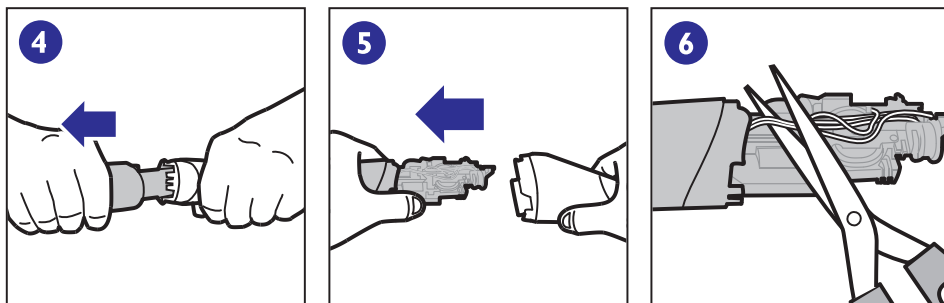
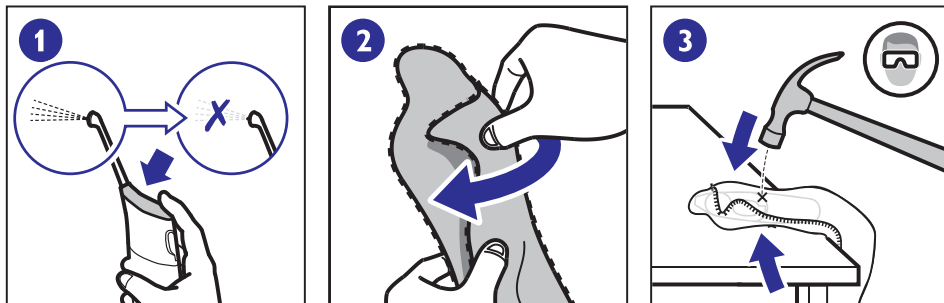
Ülemaailmne garantii ei laiene järgnevale:

- Harjapeadele
- Kahjustustele, mis on tekkinud väärkasutamisest, kurjasti kasutamisest, nende juhiste eiramisest või seadme omapäi parandamisest
- Tavakasutusest tekkinud kahjustustele, nt kriimustused, hõõrdumised, värvuse kulumine ja luitumine

## 9. KESKKOND

Ärge hävitage seadet eluea lõppedes oma hariliku majapidamisprügi hulgas, vaid viige see ametlikku kogumispunkti. Nii tehes aitate Te säästa keskkonda.

Sisseehitatud aku sisaldab aineid, mis on kahjulikud keskkonnale. Enne seadme ametlikku kogumispunkti viimist, eemaldage alati aku. Viige aku ametlikku patareide kogumispunkti. Kui teil tekib probleeme aku eemaldamisel, viige seade Philipsi teeninduskeskusesse. Teeninduskeskuse meeskond aitab teil kau eemaldada ning hävitab toote keskkonnale ohutul viisil.

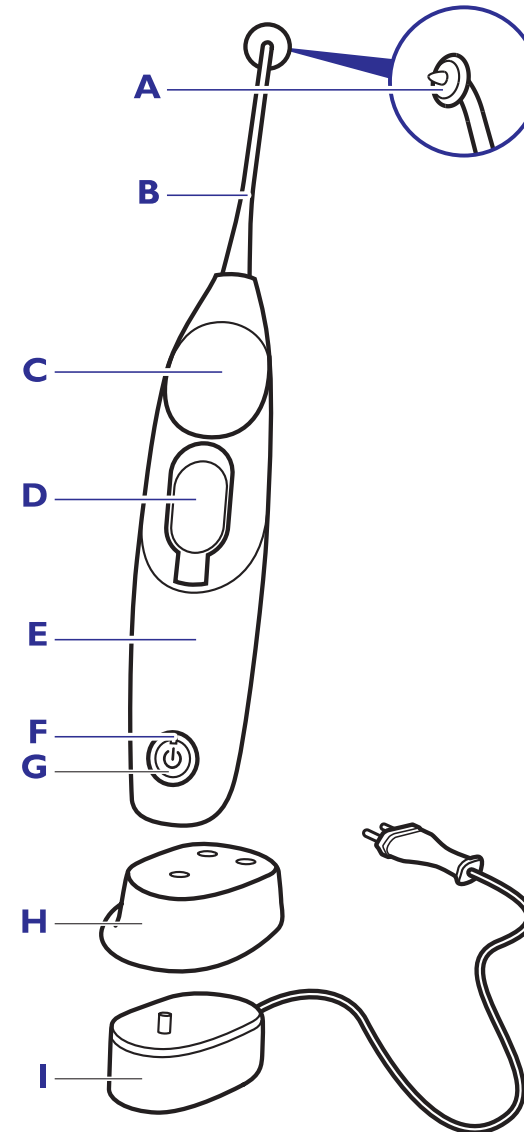


### AKU EEMALDAMINE

Pange tähele, et see protsess on jäädav.

Vajutage korduvalt aktiveerimisnappu, kuni õhku enam ei väljutata. Kasutage kruvikeerajat, et käepide avada ning aku eemaldada. Jälgige peamisi ohutusnõudeid.

## 2. JOONISED



A Juhtots

B Harjapea

C Aktiveerimisnupp

D Veereservuaar ja kate

E Käepide

F Aku täituvuse indikaator

G Voolu sisse- ja väljalülitamise nupp

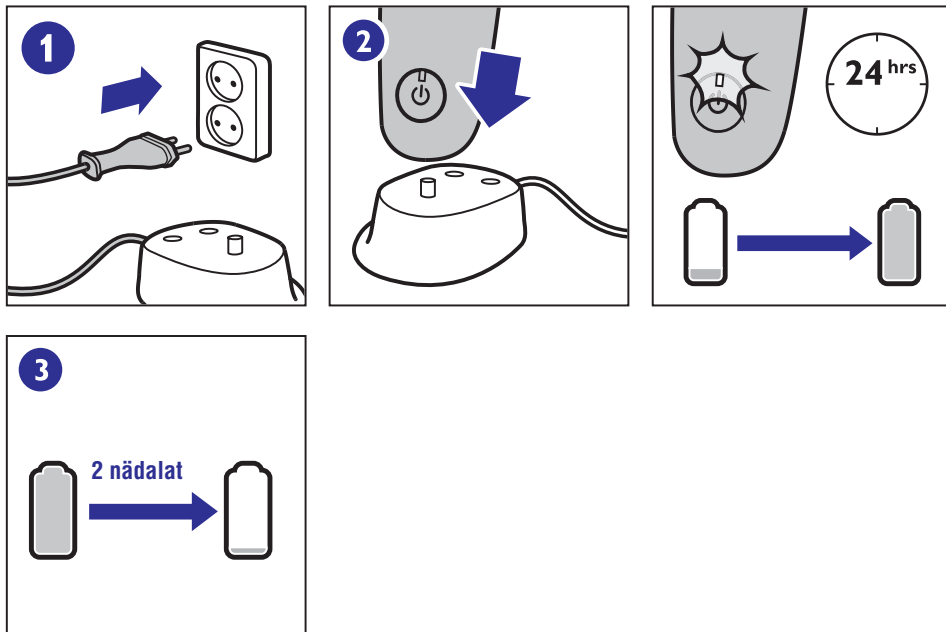
H Eemaldatav laadija kate (vaid osadel mudelitel)

I Laadija

### 3. ENNE ESMAKORDSET KASUTAMIST

#### LÄTIKEELNE TEKST

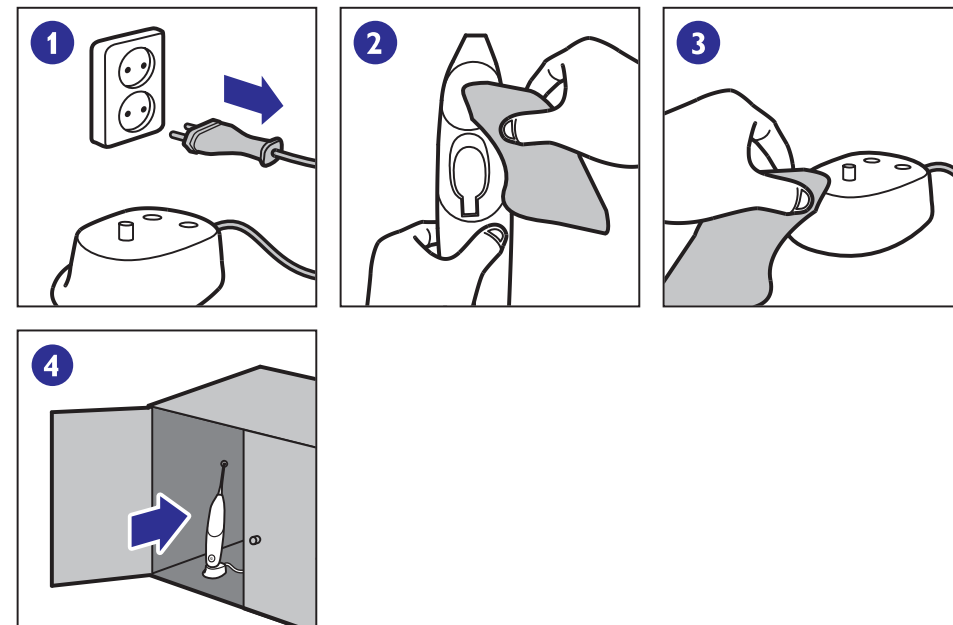
Enne esmakordset kasutamist laadige AirFloss hambaharja vähemalt 24 tundi. Kui aku on laetud, vilgub laadimisnäidik roheliselt. Lühike kollane vilkumine tähendab, et aku on tühi (vähem kui 3 kasutuskorda jäänud). Täielikult laetud aku töötab kuni 2 nädalat (14 kasutuskorda).



### 8. AIRFLOSS HAMBABARJA SÄILITAMINE

#### Säilitamine

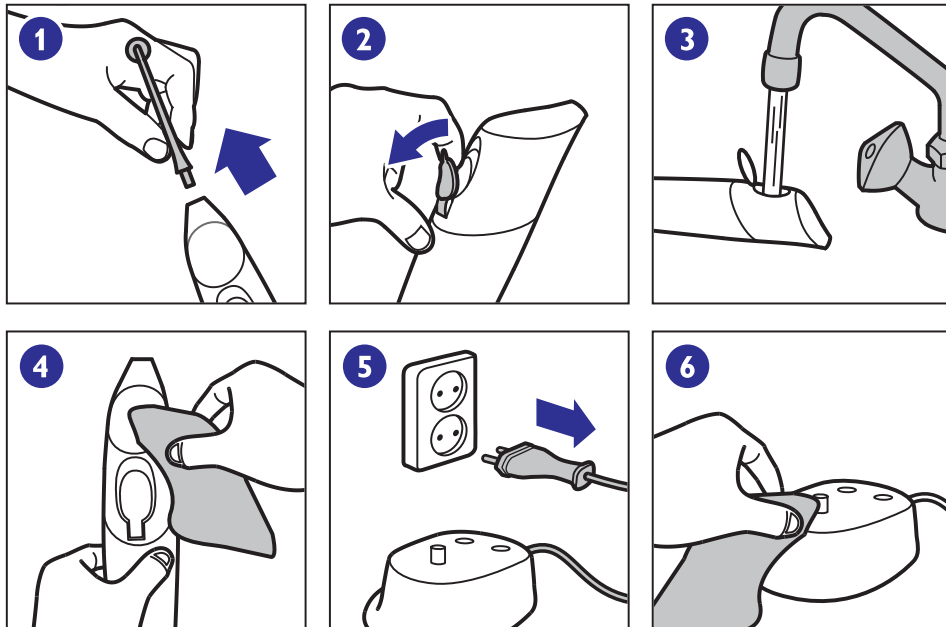
Kui Te ei plaani seadet pikema aja jooksul kasutada, siis tühjendage veereservuaar; vajutage aktiveerimisnuppu, kuni enam vedelikku ei väljutata; ühendage see vooluvõrgust lahti. Seejärel puhastage seade ning hoidke seda jahedas ning kuivas kohas, eemal otsesest päikesevalgusest.



## 7. PUHASTAMINE

### Puhastamine

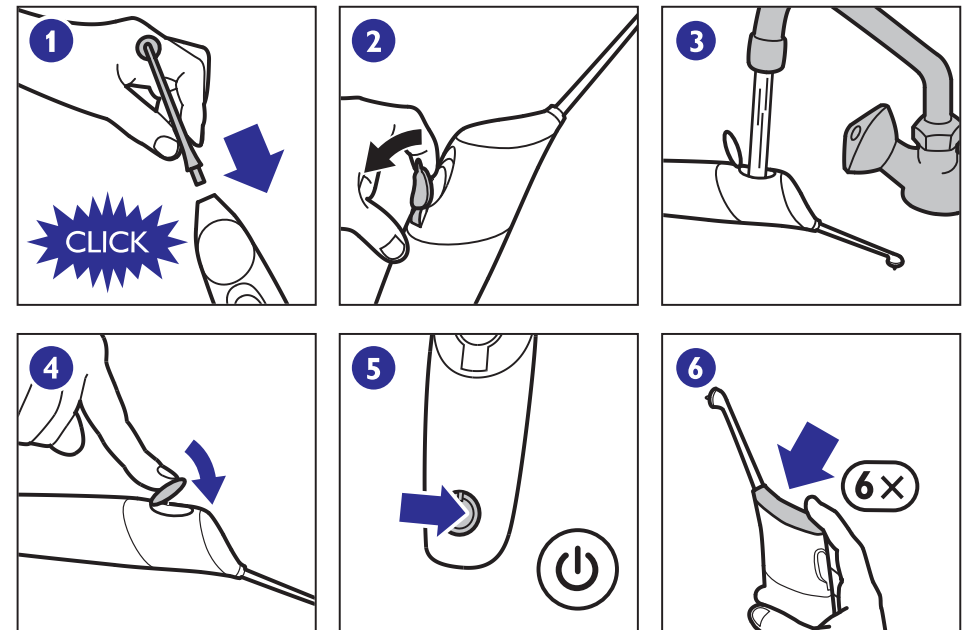
Eemaldage harjapea ning loputage vee all. Kasutage puuvillast lappi, et pühkida soovi korral veereservuaar. Veenduge, et hambaharja ei pääse võõrkehast. Ärge kasutage seadme puhastamisel puhastusvahendeid. Ärge peske nõudepesumasinas või mõnes teises puhastusmasinas.



## 4. KASUTAMISEKS ETTE VALMISTAMINE

### Kasutamiseks ette valmistamine

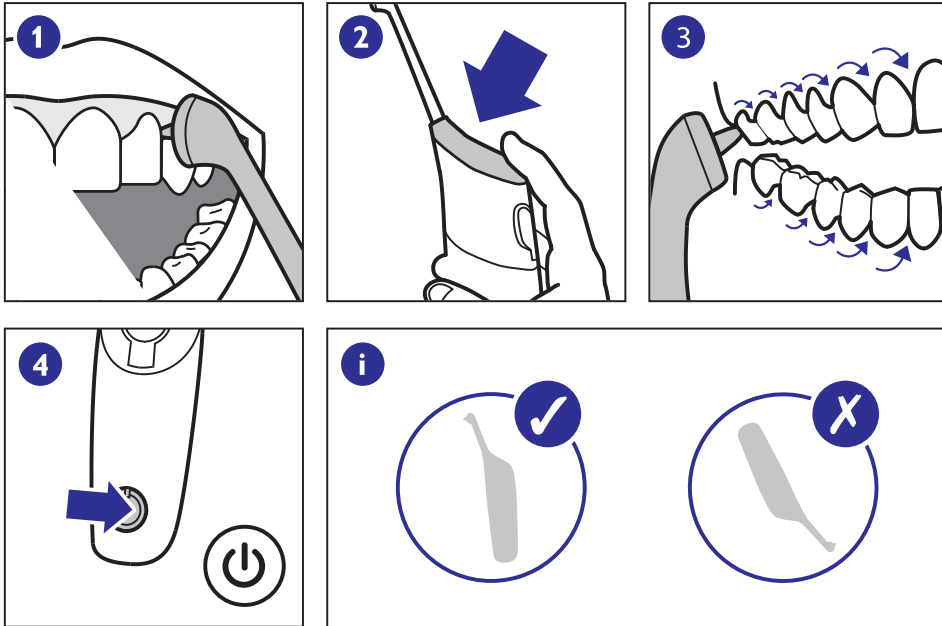
Kinnitage harjapea, täitke veereservuaar veega või suuvärskendajaga. Pärast veereservuaari täitmist vajutage sisse- ja väljalülitamise nuppu, et hambahari sisse lülitada. Seejärel vajutage umbes 6 korda aktiveerimisnuppu, kuni vett hakkab pritsima. Veereservuaaris jätkub vett umbes kaheks kasutuskorraks. Optimaalseks pesuks vahetage harjapead iga 6 kuu tagant.



## 5. KASUTAMINE

### AirFloss hambaharja kasutamine

AirFloss hambaharja tuleb kasutada hammaste välimistel külgedel. Asetage juhtots hammaste vahele ning vajutage õrnalt. Vajutage aktiveerimisnuppu, et toota õhu ja vee segu. Liigutage juhtotsa mööda igemeliini edasi, kuni tunnete, et see kinnitub kahe järgmise hamba vahele. Vajutage taaskord aktiveerimisnuppu ning korrake eelnevat kõikide hammaste vahel, sealhulgas ka tagumiste hammaste vahel. Pärast kasutamise vajutage sisse- ja väljalülitamise nuppu, et hambahari välja lülitada.



## 6. AAUTOMAATNE VÄLJALÜLITAMINE

