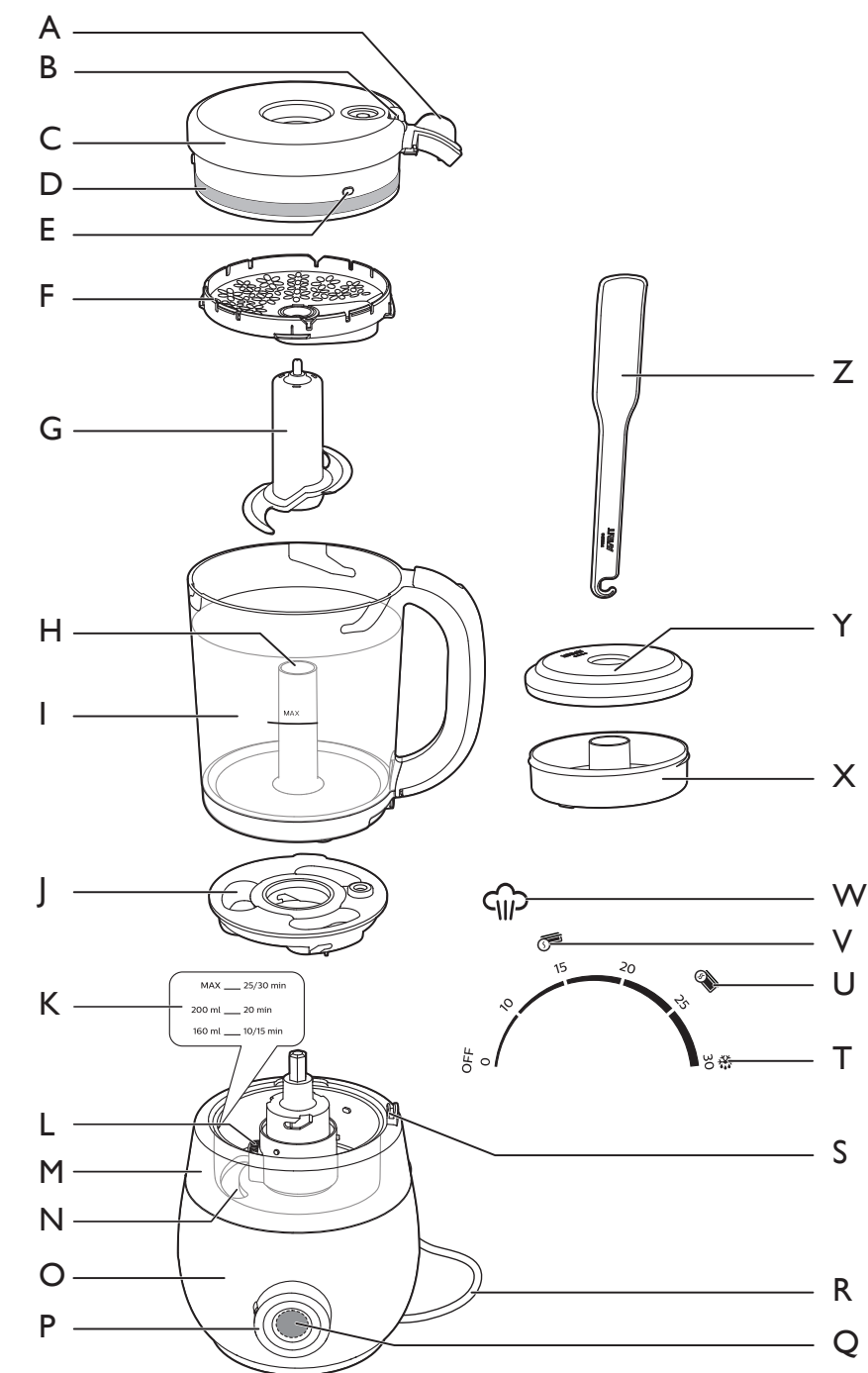
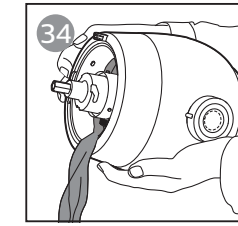
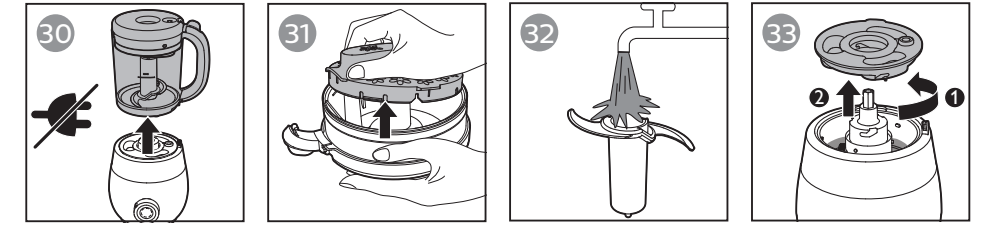
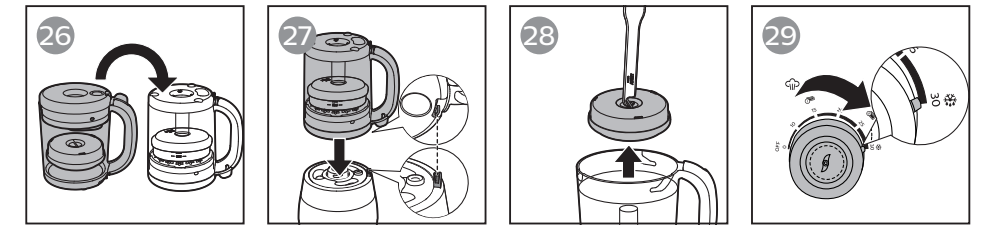
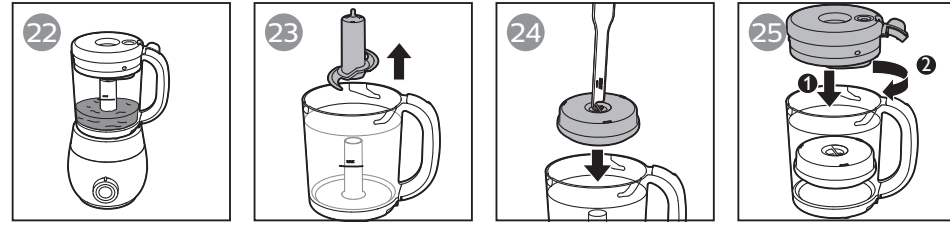
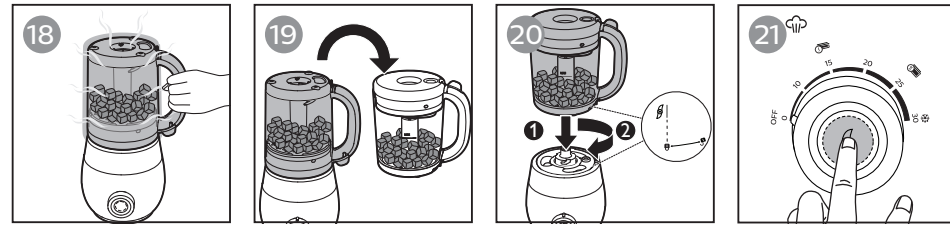
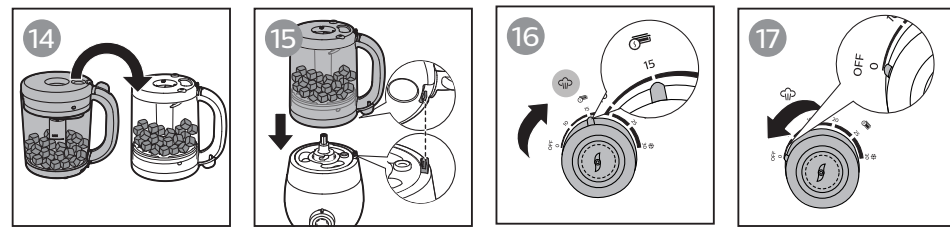
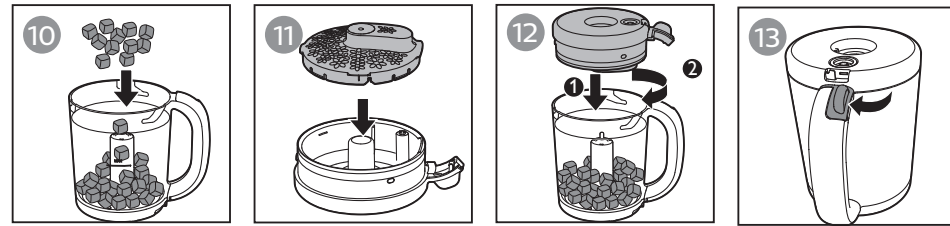
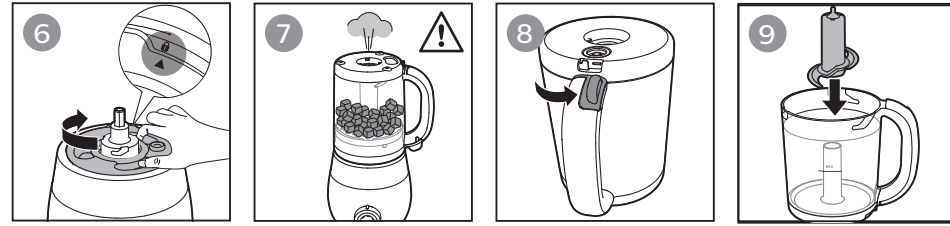
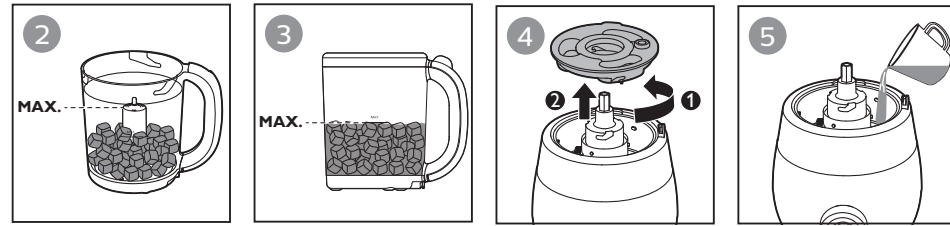


Specifications are subject to change without notice
© 2018 Koninklijke Philips N.V.
All rights reserved.
4241 354 05161



Instrukcja obsługi





Patrz: rysunki na rozkładanych stronach z przodu i z tyłu instrukcji obsługi.



Spis treści

Ważne	6
Wstęp	12
Opis ogólny	12
Przed pierwszym użyciem	13
Zasady używania urządzenia	13
Składniki i czas przygotowania	21
Czyszczenie i usuwanie kamienia	22
Przechowywanie	23
Recykling	24
Gwarancja i serwis	24
Rozwiązywanie problemów	24
Dane techniczne	29

Ważne


Przed rozpoczęciem korzystania z urządzenia zapoznaj się dokładnie z jego instrukcją obsługi. Instrukcję warto też zachować na przyszłość.

Niebezpieczeństwo

- Nigdy nie zanurzaj jednostki głównej w wodzie ani innym płynie. Nie płucz pod bieżącą wodą.

Ostrzeżenie

- Przed podłączeniem urządzenia upewnij się, że napięcie podane na urządzeniu jest zgodne z napięciem w sieci elektrycznej.
- Nie używaj urządzenia, jeśli uszkodzona jest wtyczka, przewód zasilający lub samo urządzenie. Jeżeli przewód zasilający nieodłączalny ulegnie uszkodzeniu, to powinien on być wymieniony w centrum serwisowym firmy Philips lub przez wykwalifikowaną osobę w celu uniknięcia zagrożenia.
- Niniejsze urządzenie może być użytkowane przez osoby o obniżonych możliwościach fizycznych, umysłowych i osoby o braku doświadczenia i znajomości urządzenia, jeżeli zapewniony zostanie nadzór lub instruktaż odnośnie do użytkowania urządzenia w bezpieczny sposób, tak aby związane z tym zagrożenia były zrozumiałe.
- Dzieci nie mogą bawić się urządzeniem ani akcesoriami.
- Urządzenie nie może być używane przez dzieci. Przechowuj urządzenie, przewód i akcesoria poza zasięgiem dzieci.
- Dzieci nie mogą czyścić i obsługiwać urządzenie.
- Nie dotykaj ostrzy, zwłaszcza gdy wtyczka urządzenia jest włożona do gniazdka elektrycznego. Ostrza są bardzo ostre.
- Zachowaj ostrożność w przypadku dotykania ostrzy podczas opróżniania dzbanka i czyszczenia urządzenia.
- W przypadku zablokowania ostrzy przed usunięciem składników, które je blokują, wyjmij wtyczkę urządzenia z gniazdka elektrycznego.

- Podczas gotowania na parze, jak również tuż po jego zakończeniu, urządzenie jest gorące (szczególnie w miejscach oznaczonych symbolem “) i może powodować oparzenia. Zawsze podnoś dzbanek, trzymając go za uchwyt.
- Podczas gotowania na parze oraz po zdjęciu pokrywki z dzbanka wydobywa się gorąca para.
- Uważaj na gorącą parę, która wydostaje się ze zbiornika wody po otwarciu pokrywki.
- Po zakończeniu gotowania gorąca para będzie jeszcze przez jakiś czas wydobywała się z otworu wylotowego w pokrywce zbiornika wody oraz z otworu dzbanka. Zachowaj szczególną ostrożność podczas zdejmowania dzbanka z jednostki głównej.
- Jeśli urządzenie nie jest prawidłowo używane, przy brzegu pokrywy zbiornika wody może wydobywać się gorąca para. Aby dowiedzieć się, jak temu zapobiegać lub zaradzić, zapoznaj się z informacjami zawartymi w rozdziale “Rozwiązywanie problemów”.
- Zachowaj szczególną ostrożność podczas nalewania gorącego płynu do dzbanka ze względu na ryzyko rozpryskiwania się.
- Jeśli chcesz odgrzać lub rozmrozić jedzenie za pomocą tego urządzenia, zawsze włóż uprzednio zmiksowane jedzenie do pojemnika do przechowywania.
- Nie używaj urządzenia do rozdrabniania twardych i kleistych składników.
- Nigdy nie używaj środków wybielających ani chemicznych roztworów/tabletek sterylizujących, aby wyczyścić urządzenie.
- Do czyszczenia urządzenia nigdy nie używaj druczianych zmywaków, płynnych środków ściernych ani żrących płynów, takich jak benzyna, aceton czy alkohol.
- Po każdym gotowaniu na parze odczekaj około 10 minut, aż urządzenie schłodzi się i będzie gotowe do ponownego użycia.

8 POLSKI

- Nie miksuj dłużej niż przez 30 sekund bez przerwy. Jeśli miksowanie trwa dłużej niż 30 sekund, zwolnij przycisk, aby je zatrzymać, i zaczekaj kilka sekund przed kontynuowaniem pracy. W przypadku nagrzania jednostki głównej odczekaj kilka minut, aż ostygnie przed ponownym użyciem.
- Nie należy wlewać wody ani żadnych innych substancji płynnych do dzbanka do gotowania, ponieważ grozi to uszkodzeniem urządzenia.
- Pamiętaj o zdjęciu pokrywki pojemnika przed wstawieniem go do kuchenki mikrofalowej w celu podgrzania jedzenia.

Uwaga

- Nie korzystaj z akcesoriów ani części innych producentów, ani takich, których nie zaleca w wyraźny sposób firma Philips. Wykorzystanie tego typu akcesoriów lub części spowoduje unieważnienie gwarancji.
- Nie umieszczaj urządzenia na działającym lub nagrzanym piekarniku lub kuchenie gazowej ani w ich pobliżu.
- Zawsze wyłączaj urządzenie i odłączaj je od źródła zasilania, jeśli zamierzasz pozostawić je bez nadzoru, przystąpić do jego montażu, demontażu lub czyszczenia, wymienić akcesoria bądź dotykać ruchomych części.
- Zawsze przed myciem urządzenia wyjmij wtyczkę z gniazdka elektrycznego i poczekaj, aż urządzenie ostygnie.
- Po każdym gotowaniu na parze, podgrzewaniu lub rozmrażaniu jedzenia ustaw pokrętko regulacji w pozycji wyłączenia (**OFF**).
- Nigdy nie używaj dzbanka ani jakiegokolwiek innej części urządzenia (z wyjątkiem pojemników do przechowywania) w kuchenie mikrofalowej, ponieważ metalowe części uchwytu dzbanka oraz części tnącej nie nadają się do takiego użytku.
- Nigdy nie używaj dzbanka ani jakiegokolwiek innej części urządzenia (z wyjątkiem pojemników do przechowywania) w sterylizatorze ani w kuchenie

mikrofalowej, ponieważ metalowe części uchwytu dzbanka oraz części tnącej nie nadają się do takiego użytku.

- Urządzenie jest przeznaczone wyłącznie do użytku domowego. Używanie tego urządzenia w celach profesjonalnych lub półprofesjonalnych bądź w sposób niezgodny z niniejszą instrukcją spowoduje unieważnienie gwarancji. Firma Philips nie ponosi odpowiedzialności za szkody powstałe w takich przypadkach.
- Ustaw urządzenie na płaskiej, stabilnej i równej powierzchni. Podczas pracy z urządzenia wydobywa się gorąca para. Pozostaw wokół urządzenia wystarczająco dużo wolnej przestrzeni, aby uniknąć uszkodzenia szafek czy innych przedmiotów.
- Nie korzystaj z urządzenia, jeśli upadło lub zostało w jakikolwiek sposób uszkodzone. Zanieś je do autoryzowanego centrum serwisowego firmy Philips w celu naprawy.
- Nigdy nie korzystaj z funkcji gotowania na parze, jeśli w zbiorniku nie ma wody.
- Zawsze odłączaj urządzenie od źródła zasilania, jeśli zamierzasz pozostawić je bez nadzoru.
- Pamiętaj, aby nie przekroczyć wskaźnika poziomu wody MAX oznaczonego z boku zbiornika (250 ml) lub wskaźnika poziomu wody MAX w zbiorniku.
- Przed umieszczeniem dzbanka w jednostce głównej upewnij się, że pokrywka zbiornika wody jest poprawnie zamknięta.
- Gotując składniki na parze, nie napełniaj dzbanka powyżej plastikowego elementu części tnącej (rys. ②).
- Podczas miksowania płynów nie przekraczaj poziomu **MAX** oznaczonego na dzbanku (720 ml) (rys. ③).
- Nie podnoś ani nie przesuwaj urządzenia podczas jego działania.
- Nie wkładaj żadnych przedmiotów do otworu wylotowego znajdującego się na pokrywce zbiornika wody ani do otworu wlotowego na pokrywce dzbanka.

10 POLSKI

- Nigdy nie dolewaj wody podczas gotowania na parze, ponieważ może dojść do wycieku gorącej wody i pary z urządzenia.
- Jeśli istnieje potrzeba dodania składników do miksowania, należy zawsze odczekać, aż pokrywka dzbanka ostygnie i dopiero wtedy ją otworzyć.
- Nigdy nie podłączaj urządzenia do zewnętrznego urządzenia włączającego, np. włącznika czasowego, ani do obwodu, który jest regularnie włączany i wyłączany.
- Przed przystąpieniem do karmienia dziecka zawsze sprawdź temperaturę jedzenia wierzchnią częścią dłoni.
- Zawsze sprawdzaj konsystencję jedzenia podawanego dziecku. Aby dowiedzieć się, jaka konsystencja jedzenia jest odpowiednia dla konkretnego wieku dziecka, skorzystaj z profesjonalnych porad na temat karmienia dołączonych do tego urządzenia lub skonsultuj się z lekarzem.
- Aby wyjąć jedzenie z dzbanka, korzystaj tylko z dołączonej łopatki.
- Regularne usuwanie kamienia zapobiega powstawaniu uszkodzeń urządzenia.
- Pojemnik dołączony do urządzenia nie służy jako przyrząd do karmienia dzieci. Nie karm dziecka bezpośrednio z pojemnika.
- Przed użyciem pojemnika dokładnie go wyczyść, a następnie wysterylizuj, używając do tego celu sterylizatora Philips Avent lub pozostawiając pojemnik na 5 minut we wrzącej wodzie. Ma to na celu zachowanie odpowiedniej higieny. Upewnij się, że w naczyniu jest wystarczająco dużo wody, aby wysterylizować pojemniki. Zwróć też uwagę na to, żeby pojemniki nie stykały się z naczyniem przez zbyt długi czas, ponieważ może to prowadzić do odkształceń spowodowanych wysokimi temperaturami.
- Pamiętaj, aby ilość przechowywanego w pojemniku jedzenia nie przekraczała maksymalnego poziomu zaznaczonego z boku pojemnika. W przeciwnym razie pojemnik może przeciekać.

- Jeśli chcesz podgrzać lub rozmrozić jedzenie, upewnij się, że pojemnik jest szczelnie zamknięty przed wstawieniem go do dzbanka. W przeciwnym razie po wyjęciu z dzbanka pojemnik może przeciekać.
- Podgrzewanie w kuchenke mikrofalowej jedzenia w dostarczonych pojemnikach może doprowadzić do tego, że straci ono część swoich wartości odżywczych i nierówno się ogrzeje. Zawsze wymieszaj podgrzewane jedzenie, tak aby zapewnić równomierne rozprowadzenie ciepła. Sprawdź temperaturę jedzenia przed podaniem.
- Jeśli chcesz rozmrozić lub odgrzać przechowywane w pojemniku jedzenie za pomocą wielofunkcyjnej kuchenki mikrofalowej, nie korzystaj z funkcji grilla. Jeśli chcesz wstawić pojemniki do kuchenki mikrofalowej tuż po ukończeniu przez nią grillowania, poczekaj aż się schłodzi, ponieważ pozostałe w niej ciepło może uszkodzić pojemniki.

Systemy bezpieczeństwa

Urządzenie jest wyposażone we wbudowaną blokadę bezpieczeństwa. Urządzenie działa poprawnie tylko wtedy, gdy wszystkie jego części zostały prawidłowo zamontowane. Poprawne zamontowanie wszystkich części powoduje wyłączenie wbudowanej blokady bezpieczeństwa.

Urządzenie zostało również wyposażone w zabezpieczenie przed przegrzaniem. Przegrzanie może być spowodowane zbyt krótką przerwą między kolejnymi cyklami gotowania na parze. Jeśli zabezpieczenie przed przegrzaniem uruchomi się w trakcie gotowania na parze, ustaw pokrętko regulacji w pozycji wyłączenia (**OFF**) i odczekaj parę minut, aż urządzenie ostygnie. Po upływie tego czasu możesz ponownie włączyć urządzenie.

Pola elektromagnetyczne (EMF)

To urządzenie firmy Philips spełnia wszystkie normy i jest zgodne z wszystkimi przepisami dotyczącymi narażenia na działanie pól elektromagnetycznych.

Wstęp

Gratulujemy zakupu i witamy wśród klientów firmy Philips Avent! Aby w pełni skorzystać z obsługi świadczonej przez firmę Philips Avent, zarejestruj swój produkt na stronie www.philips.com/welcome.

Urządzenie 4 w 1 do przygotowywania jedzenia dla dzieci łączy w sobie funkcje miksowania i gotowania na parze, dzięki czemu jest świetnym rozwiązaniem dla wszystkich rodziców, którzy chcą przygotowywać pożywne posiłki dla swoich pociech. Urządzenia można również używać do rozmrażania i podgrzewania jedzenia dla dzieci.

Opis ogólny

Opis produktu (rys. ①)

- A** Zacisk pokrywki
- B** Łącznik na pokrywce dzbanka
- C** Pokrywka dzbanka
- D** Uszczelka
- E** Przycisk blokady
- F** Sitko
- G** Część tnąca
- H** Uchwyt na część tnącą
- I** Dzbaneł
- J** Pokrywka zbiornika wody
- K** Oznaczenia poziomu wody
- L** Wskaźnik poziomu wody MAX
- M** Zbiornik wody (bez możliwości odłączenia)
- N** Bojler
- O** Jednostka centralna
- P** Pokręłto regulacyjne
- Q** Przycisk miksowania
- R** Przewód zasilający
- S** Część blokująca na zbiorniku wody

Elementy sterowania (rys. ①)

- T** Ustawienie rozmrażania
- U** Ustawienie podgrzewania dla pojemnika o pojemności 240 ml
- V** Ustawienie podgrzewania dla pojemnika o pojemności 120 ml
- W** Wskaźnik gotowania na parze

Aksesoria (rys. ①)

- X** Pojemnik do przechowywania
- Y** Pokrywka pojemnika do przechowywania
- Z** Łopatka

Przed pierwszym użyciem

- 1 Usuń z urządzenia wszystkie elementy opakowania.
- 2 Przed pierwszym użyciem dokładnie wyczyść wszystkie części. Więcej informacji na ten temat możesz znaleźć w rozdziale “Czyszczenie i usuwanie kamienia”.
- 3 Przed pierwszym użyciem urządzenia zaleca się przeprowadzenie pełnego procesu gotowania na parze przy pustym dzbanku. Więcej informacji na ten temat możesz uzyskać w rozdziałach “Napełnianie zbiornika wody” i “Gotowanie na parze”.

Zasady używania urządzenia



Uwaga

- Przed przystąpieniem do karmienia dziecka zawsze sprawdź temperaturę jedzenia wierzchnią częścią dłoni.

To urządzenie jest przeznaczone do gotowania na parze świeżych, stałych składników i miksowania ich w celu uzyskania jedzenia o odpowiedniej konsystencji. Pomysły na smaczne i pożywne posiłki możesz znaleźć w broszurze z przepisami. Urządzenia można używać jedynie do gotowania na parze i miksowania. Jeśli chcesz korzystać tylko z funkcji miksowania, zapoznaj się z informacjami zawartymi w części “Miksowanie nieugotowanych produktów”. Urządzenie może też służyć do rozmrażania lub podgrzewania ugotowanych wcześniej posiłków przechowywanych w specjalnych pojemnikach. Zawsze używaj tych pojemników podczas rozmrażania lub podgrzewania jedzenia. Rozmrażanie lub podgrzewanie jedzenia bez użycia pojemników spowoduje jego przedostanie się przez sito do pokrywy dzbanka.

Nigdy nie wstawiaj dzbanka ze zmiksowanym jedzeniem w pozycji gotowania na parze w jednostce głównej.

Nigdy nie gotuj na parze tej samej porcji surowych składników przez dłużej niż 30 minut lub więcej niż raz.

Urządzenie NIE jest przeznaczone do:

- gotowania na parze zamrożonych surowych składników;
- gotowania na parze uprzednio zmiksowanego jedzenia bez pojemników do przechowywania;
- gotowania tych samych składników dłużej niż przez 30 minut;
- Gotowanie ryżu i makaronu
- miksowania a następnie gotowania na parze;
- podgrzewania lub odgrzewania płynów, takich jak zupy, sosy i woda;
- Utrzymywania ciepła potraw przez kilka godzin
- krojenia twardych składników, takich jak kostki lodu lub cukru, bądź kleistych składników, np. sera.

Napełnianie zbiornika wody



Uwaga

- Pamiętaj, aby nie przekroczyć wskaźnika poziomu wody MAX oznaczonego z boku zbiornika (250 ml) lub wskaźnika poziomu wody MAX w zbiorniku.
- Zaleca się używanie miękkiej lub oczyszczonej wody, ponieważ minerały zawarte w wodzie mineralnej lub bieżącej mogą prowadzić do szybszego gromadzenia się kamienia w zbiorniku wody.
- W zbiorniku wody nie wolno umieszczać innych płynów niż woda i środki do odkamieniania.

- 1 Otwórz zbiornik wody, obracając jego pokrywkę w lewo (rys. ④), a następnie wypełnij go odpowiednią ilością wody zgodnie z oznaczeniami i wskazówkami zawartymi w rozdziale “Składniki i czasy przygotowania” w instrukcji obsługi lub w dołączonej broszurze z przepisami (rys. ⑤).
- 2 Załóż pokrywkę zbiornika wody, a następnie obróć w prawo, aby ją dokręcić (rys. ⑥).

↳ Po poprawnym dokręceniu pokrywki ikona ▲ na pokrywce zbiornika wody powinna być ustawiona na równi z ikoną 🔒 na zbiorniku wody.



Uwaga

- 🚫 Przed rozpoczęciem pracy urządzenia zawsze upewnij się, że pokrywka zbiornika wody została poprawnie zamknięta.

Gotowanie na parze



Ostrzeżenie

- Gorąca para i woda mogą spowodować oparzenia. Nie dotykaj nagrzaných części urządzenia i nie pozwalaj dotykać ich dzieciom. Mogą one spowodować oparzenia. (Rys. ⑦).



Uwaga

- Jeśli chcesz gotować na parze zamrożone surowe produkty, musisz je rozmrozić przed włożeniem do dzbanka. Pozbądź się nadmiaru wody z rozmrożonych składników, zanim umieścisz je w dzbanku.
- Dodając składniki, nie przekraczaj górnej krawędzi plastikowego elementu części tnącej.
- Nie należy wlewać wody ani żadnych innych substancji płynnych do dzbanka do gotowania, ponieważ grozi to uszkodzeniem urządzenia.
- Urządzenie nie rozpocznie procesu gotowania na parze, jeśli dzbanek nie został poprawnie umieszczony.
- Przed rozpoczęciem gotowania na parze upewnij się, że wokół pokrywki dzbanka znajduje się uszczelka umieszczona płaską częścią na zewnątrz.

- 1 Dociśnij zacisk pokrywki w lewo, aby zdjąć pokrywkę z dzbanka (rys. ⑧).
- 2 Jeśli w dzbanku nie ma części tnącej, załóż ją na uchwyt znajdujący się w dzbanku (rys. ⑨).
- 3 Zalecamy krojenie składników stałych na mniejsze kawałki (kostki nie większe niż 1 cm).
- 4 Włóż składniki do dzbanka (rys. ⑩).
- 5 Wciśnij sitko do pokrywki dzbanka (rys. ⑪).
- 6 Załóż pokrywkę na dzbanek i obróć w prawo, aby ją dokręcić (rys. ⑫).


Uwaga

- Dzbanek ma specjalne nacięcia, które ułatwiają poprawne naprowadzenie bolców blokujących i umieszczenie pokrywki we właściwym miejscu. Sprawdź, czy zacisk pokrywki wsunął się do uchwyty dzbanka (rys. ⑬).

- 7 Jeśli do zbiornika nie została jeszcze wlana woda przeznaczona do gotowania na parze, zapoznaj się z informacjami zawartymi w rozdziale “Napełnianie zbiornika wody”, a następnie napełnij zbiornik wodą, zanim umieścisz dzbanek na jednostce głównej.

Uwaga

- Przed umieszczeniem dzbanka na jednostce głównej upewnij się, że pokrywka zbiornika wody jest poprawnie zamknięta.

- 8 Obróć dzbanek tak, aby pokrywka znajdowała się na dole (rys. ⑭).
- 9 Wyrównaj łącznik pokrywki dzbanka z częścią blokującą na zbiorniku wody, a następnie umieść dzbanek na jednostce głównej pokrywką do dołu (rys. ⑮). Naciśnij dzbanek, aby umocować go na jednostce głównej, i sprawdź, czy uchwyt jest po prawej stronie.
- 10 Sprawdź, czy pokrętło regulacji jest ustawione w pozycji wyłączenia (OFF). Jeśli nie, obróć je do tej pozycji.
- 11 Włóż wtyczkę urządzenia do gniazdka elektrycznego.
- 12 Za pomocą pokrętła regulacji wybierz żądany czas gotowania na parze (rys. ⑯). Więcej informacji na temat zalecanego czasu gotowania możesz znaleźć w tabeli zawartej w rozdziale “Składniki i czasy przygotowania” lub w broszurze z przepisami.
 - ↳ Jeśli wskaźnik gotowania na parze  zaświeci się na biało, oznacza to, że urządzenie jest w trakcie procesu gotowania na parze.
 - ↳ Po zakończeniu procesu gotowania wygenerowany zostanie sygnał dźwiękowy i zgaśnie wskaźnik gotowania na parze.
- 13 Ponownie ustaw pokrętło regulacji w pozycji wyłączenia (OFF) (rys. ⑰). Przed zdjęciem pokrywki z dzbanka odczekaj, aż upłyną 2 minuty lub para przestanie wydobywać się z górnej części urządzenia.





**Uwaga**

- Jeśli chcesz rozpocząć kolejny cykl gotowania na parze, odczekaj 10 minut, aż urządzenie ostygnie, i usuń ze zbiornika pozostałości wody przed jego ponownym napełnieniem.

- 14** Jeśli chcesz uzyskać informacje na temat miksowania ugotowanych na parze składników, przejdź do rozdziału “Miksowanie ugotowanych produktów”.
- 15** Po zakończeniu gotowania na parze w zbiorniku może pozostać trochę wody. Jest to zjawisko normalne. Odczekaj, aż urządzenie ostygnie do temperatury pokojowej, i usuń pozostałości wody ze zbiornika. Informacje na temat opróżniania lub czyszczenia zbiornika wody możesz znaleźć w rozdziale “Czyszczenie i usuwanie kamienia”.

Miksowanie ugotowanych produktów**Uwaga**

- Po procesie gotowania na parze dzbanek i pokrywka będą gorące. Dzbaneł wolno trzymać tylko za specjalny uchwyt, który jest odporny na wysokie temperatury. (Rys. 18).
- Pamiętaj, aby pokrywka dzbanka była poprawnie zamknięta i zablokowana podczas pracy urządzenia.
- Jeśli chcesz dodać składniki do miksowania (nie napełniaj dzbanka powyżej górnej krawędzi plastikowego elementu części tnącej) lub wylać pozostałą wodę ze zbiornika, odczekaj najpierw, aż pokrywka urządzenia ostygnie, i dopiero wtedy ją otwórz.
- Nigdy nie ustawiaj dzbanka w pozycji gotowania na parze, jeśli zostały do niego wlane płyny, ponieważ wydostaną się one przez sitko.

- 1** Chwyając za uchwyt, podnieś dzbanek z pozycji gotowania na parze i obróć do góry dnem (rys. 19). Potrząśnij dzbankiem, aby ugotowane na parze składniki przedostały się na dno dzbanka, gdzie znajdują się ostrza miksujące.
- 2** W razie potrzeby zdejmij pokrywkę dzbanka i dodaj więcej składników do zmiksowania (np. wodę do puree lub dodatkowe ugotowane składniki, takie jak ryż czy makaron). Przed rozpoczęciem miksowania ponownie zamknij dzbanek pokrywką.
- 3** Umieść dzbanek na jednostce głównej pokrywką do góry, wyrównaj ikonę  na dzbanku z ikoną  na jednostce głównej, a następnie obróć dzbanek w prawo, aby go zablokować na jednostce głównej (rys. 20). Upewnij się, że uchwyt znajduje się po prawej stronie.
 - ↳ Jeśli dzbanek jest poprawnie zablokowany na jednostce głównej, ikona  na dzbanku będzie znajdowała się w tej samej linii, co ikona  na jednostce głównej.
- 4** Naciśnij i przytrzymaj przycisk miksowania, aby rozpocząć miksowanie. Kontynuuj do uzyskania żądanej konsystencji (rys. 21).

**Uwaga**

- Nie miksuj dłużej niż przez 30 sekund bez przerwy. Jeśli miksowanie trwa dłużej niż 30 sekund, zwolnij przycisk, aby je zatrzymać, i zaczekaj kilka sekund przed kontynuowaniem pracy. W przypadku nagrzania jednostki głównej odczekaj kilka minut, aż ostygnie przed ponownym użyciem.

5 Po skończeniu miksowania zwolnij przycisk miksowania (rys. 22).

6 Wyjmij wtyczkę urządzenia z gniazdka elektrycznego.

7 Wyjmij część tnącą. Zachowaj ostrożność przy wyjmowaniu części tnącej, ponieważ może być ona gorąca. Wyjmij zmiksowane jedzenie z dzbanka. W razie potrzeby skorzystaj z łopatki dołączonej do urządzenia.

Miksowanie nieugotowanych produktów

Urządzenie jest przeznaczone do:

- przygotowywania puree z ugotowanych składników,
- miksowania płynów i owoców.

**Uwaga**

- Urządzenie nie jest przeznaczone do siekania twardych składników, takich jak kostki lodu lub cukru, bądź kleistych składników, np. sera.
- Nigdy nie ustawiaj dzbanka w pozycji gotowania na parze, jeśli zostały do niego wlane płyny, ponieważ wydostaną się one przez sitko.

**Uwaga**





- W przypadku miksowania składników z płynami nie należy przekraczać wskaźnika **MAX** oznaczonego na dzbanku.
- Dodając składniki, nie przekraczaj górnej krawędzi plastikowego elementu części tnącej.
- Nigdy nie wstawiaj dzbanka ze zmiksowanym jedzeniem w pozycji gotowania na parze w jednostce głównej.
- Jeśli składniki przywierają do ścianek dzbanka lub jeśli w zmiksowanym jedzeniu wciąż znajdują się składniki stałe, zwolnij przycisk miksowania, zdejmij dzbanek z jednostki głównej, zbierz zalegające składniki za pomocą łopatki lub dodaj trochę płynu (np. wody), aby uzyskać konsystencję odpowiednią dla wieku Twojego dziecka. W przypadku dodawania płynu do dzbanka nie należy przekraczać wskaźnika **MAX** oznaczonego na dzbanku.
- Przed nakarmieniem dziecka upewnij się, że zmiksowane jedzenie ma odpowiednią konsystencję. Aby dowiedzieć się, jaka konsystencja jedzenia jest odpowiednia dla konkretnego wieku dziecka, skorzystaj z profesjonalnych porad na temat karmienia dołączonych do tego urządzenia lub skonsultuj się z lekarzem.
- Pamiętaj, aby nie miksować równocześnie zbyt dużej ilości stałych składników. Aby uzyskać jak najlepszą konsystencję, miksuj składniki w kilku mniejszych porcjach.

18 POLSKI

- 1 Załóż część tnącą na uchwyt znajdujący się w dzbanku (rys. ⑨).
- 2 Przed włożeniem do dzbanka potnij składniki stałe na mniejsze kawałki (kostki nie większe niż 1 cm).
- 3 Włóż składniki do dzbanka (rys. ⑩).
- 4 Wciśnij sitko do pokrywy dzbanka (rys. ⑪).
- 5 Załóż pokrywkę na dzbanek i obróć w prawo, aby ją dokręcić (rys. ⑫).

Uwaga

- Dzbanek ma specjalne nacięcia, które ułatwiają poprawne naprowadzenie bolców blokujących i umieszczenie pokrywy we właściwym miejscu. Sprawdź, czy zacisk pokrywy wsunął się do uchwytu dzbanka (rys. ⑬).

- 6 Umieść dzbanek na jednostce głównej pokrywką do góry, wyrównaj ikonę  na dzbanku z ikoną  na jednostce głównej, a następnie obróć dzbanek w prawo, aby go zablokować na jednostce głównej (rys. ⑳). Upewnij się, że uchwyt znajduje się po prawej stronie.
 - ↳ Jeśli dzbanek jest poprawnie zablokowany na jednostce głównej, ikona  na dzbanku będzie znajdowała się w tej samej linii, co ikona  na jednostce głównej.
- 7 Naciśnij i przytrzymaj przycisk miksowania, aby rozpocząć miksowanie. Kontynuuj do uzyskaniażądanego efektu (rys. ㉑).

Uwaga

- Nie miksuj dłużej niż przez 30 sekund bez przerwy. Jeśli miksowanie trwa dłużej niż 30 sekund, zwolnij przycisk, aby je zatrzymać, i zaczekaj kilka sekund przed kontynuowaniem pracy. W przypadku nagrzania jednostki głównej odczekaj kilka minut, aż ostygnie przed ponownym użyciem.

- 8 Po skończeniu miksowania zwolnij przycisk miksowania (rys. ㉒).
- 9 Wyjmij wtyczkę urządzenia z gniazdka elektrycznego.
- 10 Wyjmij część tnącą. Zachowaj ostrożność przy wyjmowaniu części tnącej, ponieważ może być ona gorąca. Wyjmij zmiksowane jedzenie z dzbanka. W razie potrzeby skorzystaj z łopatki dołączonej do urządzenia.

Podgrzewanie

Do tego urządzenia dołączono pojemnik do przechowywania o pojemności 120 ml. Używaj go do podgrzewania jedzenia przygotowanego przy użyciu urządzenia.

Uwaga

- Na niektórych rynkach istnieje możliwość dokupienia zestawu (SCF876) 2 pojemników o pojemności 120 ml i 240 ml.
- Zawsze podgrzewaj uprzednio zmiksowane jedzenie w pojemnikach.
- Przed rozpoczęciem podgrzewania upewnij się, że wokół pokrywy dzbanka znajduje się uszczelka umieszczona płaską częścią na zewnątrz.

- 1** Wlej odpowiednią ilość wody do zbiornika wody.
 - ↳ Jeśli korzystasz z pojemnika o pojemności 120 ml, wlej 160 ml wody do zbiornika (czyli do wskaźnika poziomu wody na 10–15 min). W przypadku pojemnika o pojemności 240 ml napełnij zbiornik wodą do wskaźnika poziomu wody MAX oznaczonego z boku zbiornika lub do wskaźnika poziomu wody MAX w zbiorniku.
- 2** Załóż pokrywkę zbiornika wody, a następnie obróć w prawo, aby ją dokręcić (rys. ⑥).
 - ↳ Po poprawnym dokręceniu pokrywki ikona ▲ na pokrywce zbiornika wody powinna być ustawiona na równi z ikoną 🔒 na zbiorniku wody.
- 3** Wyjmij część tnącą z dzbanka (rys. ⑲).
- 4** Obróć pojemnik do góry dnem i umieść go na uchwycie części tnącej w dzbanku (rys. ⑳).
- 5** Załóż pokrywkę na dzbanek i obróć w prawo, aby ją dokręcić (rys. ㉕).

Uwaga

- Dzbanek ma specjalne nacięcia, które ułatwiają poprawne naprowadzenie bolców blokujących i umieszczenie pokrywki we właściwym miejscu. Sprawdź, czy zacisk pokrywki wsunął się do uchwytu dzbanka (rys. ⑬).

- 6** Obróć dzbanek tak, aby pokrywka znajdowała się na dole (rys. ㉔).
- 7** Wyrównaj łącznik pokrywki dzbanka z częścią blokującą na zbiorniku wody, a następnie umieść dzbanek na jednostce głównej pokrywką do dołu (rys. ㉗). Naciśnij dzbanek, aby umocować go na jednostce głównej, i sprawdź, czy uchwyt jest po prawej stronie.

Uwaga

- Przed umieszczeniem dzbanka na jednostce głównej upewnij się, że pokrywka zbiornika wody jest poprawnie zamknięta.

- 8** Sprawdź, czy pokrętło regulacji jest ustawione w pozycji wyłączenia (OFF). Jeśli nie, obróć je do tej pozycji.
- 9** Włóż wtyczkę urządzenia do gniazdka elektrycznego.
- 10** Za pomocą pokrętła regulacji wybierz odpowiedni czas podgrzewania w zależności od pojemnika w dzbanku (rys. ⑯).
 - ↳ W przypadku pojemnika o pojemności 120 ml wybierz 15 minut (🕒); a jeśli używasz pojemnika o pojemności 240 ml, wybierz 25 minut (🕒).
 - ↳ Jeśli wskaźnik gotowania na parze 🕒 zaświeci się na biało, oznacza to, że urządzenie jest w trakcie podgrzewania.
- 11** Po zakończeniu procesu podgrzewania wygenerowany zostanie sygnał dźwiękowy i zgaśnie wskaźnik gotowania na parze 🕒.
- 12** Ponownie ustaw pokrętło regulacji w pozycji wyłączenia (OFF) (rys. ⑰). Przed zdjęciem pokrywki z dzbanka odczekaj, aż upłyną 2 minuty lub para przestanie wydobywać się z górnej części urządzenia.




- 13** Otwórz pokrywkę dzbanka i wyjmij pojemnik za pomocą haczyka na łopatkę (rys. 28).
- 14** Po zakończeniu podgrzewania w zbiorniku może pozostać trochę wody. Jest to zjawisko normalne. Odczekaj, aż urządzenie ostygnie do temperatury pokojowej, i usuń pozostałości wody ze zbiornika. Informacje na temat opróżniania lub czyszczenia zbiornika wody możesz znaleźć w rozdziale “Czyszczenie i usuwanie kamienia”.

Rozmrażanie

Jeśli zmiksowane jedzenie zostało zamrożone w pojemnikach do przechowywania, możesz delikatnie je rozmrozić za pomocą urządzenia.

Uwaga

- Zawsze rozmrażaj uprzednio zmiksowane jedzenie w pojemnikach.
- Przed rozpoczęciem rozmrażania upewnij się, że wokół pokrywki dzbanka znajduje się uszczelka umieszczona płaską częścią na zewnątrz.

- 1** Pamiętaj, aby nie przekroczyć wskaźnika poziomu wody MAX oznaczonego z boku zbiornika lub wskaźnika poziomu wody MAX w zbiorniku.
- 2** Postępuj zgodnie z instrukcjami zawartymi w punktach od 2 do 8 w części “Podgrzewanie”.
- 3** Za pomocą pokrętła regulacji wybierz 30 minut  (rys. 29).
- ↳ Jeśli wskaźnik gotowania na parze  zaświeci się na biało, oznacza to, że urządzenie jest w trakcie rozmrażania.
- 4** Po zakończeniu procesu rozmrażania wygenerowany zostanie sygnał dźwiękowy i zgaśnie wskaźnik gotowania na parze .
- 5** Ponownie ustaw pokrętło regulacji w pozycji wyłączenia (OFF) (rys. 17). Przed zdjęciem pokrywki z dzbanka odczekaj, aż upłyną 2 minuty lub para przestanie wydobywać się z górnej części urządzenia.
- 6** Otwórz pokrywkę i wyjmij pojemnik za pomocą haczyka na łopatkę (rys. 28).
- 7** Po zakończeniu rozmrażania w zbiorniku może pozostać trochę wody. Jest to zjawisko normalne. Odczekaj, aż urządzenie ostygnie do temperatury pokojowej, i usuń pozostałości wody ze zbiornika. Informacje na temat opróżniania lub czyszczenia zbiornika wody możesz znaleźć w rozdziale “Czyszczenie i usuwanie kamienia”.

Uwaga

- Tę samą porcję jedzenia można rozmrażać tylko raz.
- Po rozmrożeniu jedzenia warto przeprowadzić proces podgrzewania, aby je dokładnie podgrzać.

Składniki i czas przygotowania

Rodzaj żywności	Składniki	Czas przygotowania w przybliżeniu (min.)*	Poziom wody w zbiorniku (ml)
Owoce	Jabłko	15	160
	Pomarańcza/ mandarynka	15	160
	Brzoskwińowy	10	160
	Gruszka	15	160
	Ananas	20	200
	Śliwka	10	160
	Truskawkowy	15	160
Warzywa	Szparagi	15	160
	Brokuły	15	160
	Marchew	20	200
	Kalafior	15	160
	Seler	15	160
	Bakłażan	15	160
	Koper włoski	15	160
	Fasola	20	200
	Por	15	160
	Cebula	15	160
	Groszek	15	160
	Papryka	15	160
	Ziemniak	20	200
	Dynia	15	160
	Szpinak	15	160
	Brokiew	15	160
	Słodka kukurydza	15	160
	Batat	15	160
	Pomidor	15	160
	Rzepa	15	160
Cukinia	15	160	
Mięso	Kurczak, wołowina, cielęcina, wieprzowina itp.	20	200
Ryba	Łosoś, witlinek, sola, dorsz, pstrąg itp.	15	160

* Czas gotowania na parze może się różnić. Przybliżony czas dotyczy składników pokrojonych w małe kostki, nie większe niż 1 cm, których łączna waga nie przekracza 250 g.

Czyszczenie i usuwanie kamienia

Czyszczenie



Uwaga

- Po użyciu zawsze wyczyść urządzenie.
- Nigdy nie zanurzaj jednostki głównej w wodzie. Nigdy nie płucz jednostki głównej pod bieżącą wodą.
- Nigdy nie używaj środków wybielających ani chemicznych roztworów/tabletek sterylizujących, aby wyczyścić urządzenie.
- Do czyszczenia urządzenia nigdy nie używaj druczianych zmywaków, płynnych środków ściernych ani żrących płynów, takich jak benzyna, aceton czy alkohol.



Uwaga

- Wszystkie części urządzenia, oprócz jednostki głównej, można także myć w zmywarce.
- Po zakończeniu mycia ponownie załóż uszczelkę wokół pokrywki dzbanka, zwracając uwagę na to, żeby była umieszczona płaską częścią na zewnątrz.

- 1 Odłącz urządzenie i zdejmij dzbanek z jednostki głównej (rys. 30).
- 2 Dociśnij zacisk pokrywki w lewo, aby zdjąć pokrywkę z dzbanka (rys. 8).
- 3 Chwyć wypustkę sitka i wyciągnij je najpierw z jednej strony, a następnie całkowicie wyjmij sitko z pokrywki dzbanka (rys. 31).
- 4 W razie potrzeby przed czyszczeniem wyjmij uszczelkę z pokrywki dzbanka.
- 5 Wyjmij część tnącą (rys. 23).
- 6 Bezpośrednio po użyciu dokładnie wyczyść część tnącą pod bieżącą wodą. Pamiętaj, aby wyczyścić również wnętrze rurki części tnącej (rys. 32).



Ostrzeżenie

- Zachowaj szczególną ostrożność podczas dotykania części tnącej. Krawędzie tnące są bardzo ostre.

- 7 Obróć pokrywkę zbiornika wody w lewo i ją zdejmij (rys. 33).
- 8 Wymyj zbiornik pod bieżącą wodą.
- 9 Wylej ze zbiornika wody pozostałą wodę. W razie potrzeby wlej świeżą wodę do zbiornika wody (rys. 5) i przepłucz go (rys. 34). Jeśli to konieczne, powtarzaj tę czynność do momentu, kiedy zbiornik wody będzie czysty.
- 10 Zawsze bezpośrednio po użyciu wyczyść także wszystkie inne części, które miały kontakt z żywnością, myjąc je w gorącej wodzie z dodatkiem detergentu.
- 11 Po zakończeniu mycia osusz jednostkę główną i pozostałe części.

Usuwanie kamienia ze zbiornika wody

W celu utrzymania optymalnego działania urządzenia zalecamy regularne odkamienianie urządzenia co 4 tygodnie. Aby zapobiec szybszemu gromadzeniu się kamienia, podczas gotowania na parze, podgrzewania i rozmrażania zalecamy używanie miękkiej lub oczyszczonej wody.

Aby usunąć kamień z urządzenia, postępuj zgodnie z poniższymi wskazówkami.

- 1** Upewnij się, że urządzenie jest wyłączone.
- 2** Aby usunąć kamień z urządzenia, zmieszaj 80 ml białego octu (6% kwasu octowego) z 80 ml wody lub użyj kwasu cytrynowego z ciepłą wodą.
- 3** Wlej roztwór do bojlera w zbiorniku wody.
- 4** Załóż pokrywkę zbiornika wody, a następnie obróć w prawo, aby ją dokręcić.
- 5** Pozostaw na 6 godzin/na noc, bądź do czasu, aż kamień całkowicie się rozpuści.
- 6** Wylej zużyty roztwór ze zbiornika wody (rys. 34).
- 7** Jeśli nagromadzony kamień nie rozpuścił się całkowicie, powtórz czynności od 1 do 6 opisane w tym rozdziale.
- 8** Wlej trochę świeżej wody do zbiornika wody (rys. 5) i przepłucz go (rys. 34). Jeśli to konieczne, powtarzaj tę czynność do momentu, kiedy zbiornik wody będzie czysty.
- 9** Dokładnie wypłucz pokrywkę zbiornika pod bieżącą wodą.
- 10** Przed ponownym umieszczeniem jedzenia w urządzeniu napełnij zbiornik 200 ml wody i uruchom pełen proces gotowania na parze (20 min) przy pustym dzbanku.

Przechowywanie

- 1** Po zakończeniu korzystania z urządzenia opróżnij zbiornik wody (rys. 34).
- 2** Przed odłożeniem urządzenia, sprawdź, czy wszystkie części są czyste i suche (informacje na ten temat możesz znaleźć w rozdziale "Czyszczenie i usuwanie kamienia").
- 3** Aby uniknąć szkód i obrażeń ciała, przechowuj część tnącą w dzbanku.
- 4** Przed odłożeniem urządzenia zawsze upewnij się, że pokrywki zbiornika wody i dzbanka są poprawnie założone.

Recykling




– Symbol przekreślonego kontenera na odpady, oznacza, że produkt podlega selektywnej zbiórce zgodnie z Dyrektywą 2012/19/UE i informuje, że sprzęt po okresie użytkowania, nie może być wyrzucony z innymi odpadami gospodarstwa domowego. Użytkownik ma obowiązek oddać go do podmiotu prowadzącego zbieranie zużytego sprzętu elektrycznego i elektronicznego, tworzącego system zbierania takich odpadów - w tym do odpowiedniego sklepu, lokalnego punktu zbiórki lub jednostki gminnej. Zużyty sprzęt może mieć szkodliwy wpływ na środowisko i zdrowie ludzi z uwagi na potencjalną zawartość niebezpiecznych substancji, mieszanin oraz części składowych. Gospodarstwo domowe spełnia ważną rolę w przyczynianiu się do ponownego użycia i odzysku surowców wtórnych, w tym recyklingu zużytego sprzętu. Na tym etapie kształtuje się postawy, które wpływają na zachowanie wspólnego dobra jakim jest czyste środowisko naturalne.

Gwarancja i serwis

Jeśli potrzebujesz informacji lub masz problemy, przejdź na stronę firmy Philips pod adresem www.philips.com/avent lub skontaktuj się z Centrum Obsługi Klienta firmy Philips w swoim kraju (szczegółowe informacje znajdują się w ulotce gwarancyjnej). Jeśli w Twoim kraju nie ma Centrum Obsługi Klienta, zwróć się o pomoc do sprzedawcy produktów firmy Philips.



Rozwiązywanie problemów

W tym rozdziale opisano najczęstsze problemy, z którymi można się zetknąć, korzystając z urządzenia. Jeśli poniższe wskazówki okażą się niewystarczające do rozwiązania problemu, skontaktuj się z Centrum Obsługi Klienta w swoim kraju.

Problem	Prawdopodobna przyczyna	Rozwiązanie
Urządzenie nie działa.	Urządzenie jest wyposażone w blokadę bezpieczeństwa. Urządzenie nie będzie działać, jeśli jego części nie zostaną poprawnie zamontowane na jednostce głównej.	Poprawnie złóż wszystkie części. Przed rozpoczęciem gotowania na parze umieść dzbanek na jednostce głównej w pozycji pionowej pokrywką do dołu. Przed rozpoczęciem miksowania umieść dzbanek na jednostce głównej pokrywką do góry, a następnie go obróć go w prawo, aby go zablokować.
Wskaźnik gotowania na parze  nie świeci się.	Urządzenie nie jest podłączone do zasilania.	Włóż wtyczkę do gniazdka.

Problem	Prawdopodobna przyczyna	Rozwiązanie
	Dzbanek nie został prawidłowo umieszczony na jednostce głównej.	Umieść dzbanek na jednostce głównej pokrywką do dołu.
	Kolejny cykl gotowania na parze został rozpoczęty bezpośrednio po zakończeniu poprzedniego.	Przed rozpoczęciem drugiego procesu gotowania wyłącz urządzenie i odczekaj 10 minut, aż ostygnie.
	Pokrętło regulacji nie zostało ustawione w pozycji wyłączenia (OFF) po zakończeniu poprzedniego procesu gotowania na parze.	Ustaw pokrętło regulacji w pozycji wyłączenia (OFF), a następnie ponownie je przekreśl, aby wybrać czas działania.
Podczas pierwszych kilku użyciu jednostka główna wydziela nieprzyjemny zapach.	Zbiornik wody nie został umyty przed użyciem.	Wyczyść zbiornik wody zgodnie ze wskazówkami zawartymi w rozdziale "Czyszczenie i usuwanie kamienia", a następnie zakończ proces gotowania na parze przy pustym dzbanku.
Urządzenie nie wytwarza pary.	Do zbiornika nie dolano wody.	Wyłącz urządzenie i odłącz wtyczkę z gniazdka, a następnie napełnij zbiornik wodą.
	W zbiorniku wody nagromadziło się zbyt dużo kamienia.	Usuń kamień ze zbiornika wody. Więcej informacji na ten temat możesz znaleźć w części "Usuwanie kamienia" w rozdziale "Czyszczenie i usuwanie kamienia".
Ze zbiornika wody wydobywa się para.	Pokrywka zbiornika wody nie została poprawnie zamknięta.	Zamknij pokrywkę zbiornika wody. Upewnij się, że ikona ▲ na pokrywce zbiornika wody jest ustawiona na równi z ikoną 🔒 na zbiorniku wody.
	Dzbanek nie został prawidłowo umieszczony na jednostce głównej.	Umieść prawidłowo dzbanek na jednostce głównej.
	Otwór wylotowy w pokrywce zbiornika wody jest zablokowany przez zgromadzone na nim zanieczyszczenia lub kamień.	Wyczyść otwór wylotowy w pokrywce zbiornika wody.

Problem	Prawdopodobna przyczyna	Rozwiązanie
	Otwór wlotowy w pokrywie dzbanka jest zablokowany zgromadzonymi na nim zanieczyszczeniami.	Wyczyść otwór wlotowy w pokrywie zbiornika wody.
Składniki nie są całkowicie ugotowane.	Kawałki jedzenia w dzbanku są zbyt duże.	Pokrój składniki stałe na mniejsze kawałki (kostki nie większe niż 1 cm).
	Zbyt duża ilość składników w dzbanku.	Zmniejsz ilość jedzenia w dzbanku.
	W zbiorniku na wodę jest zbyt dużo lub zbyt mało wody.	Dodaj odpowiednią ilość wody w zależności od czasu gotowania. Zapoznaj się z informacjami zawartymi w broszurze z przepisami lub rozdziale "Składniki i czasy przygotowania", aby dowiedzieć się, jaka ilość wody jest potrzebna w zależności od składników, przepisu i czasu gotowania.
	Wybrany czas gotowania na parze jest zbyt krótki.	Wybierz dłuższy czas gotowania na parze (maksymalnie 30 minut).
	Dzbanek nie został prawidłowo umieszczony na jednostce głównej.	Umieść dzbanek na jednostce głównej pokrywką do dołu.
	W zbiorniku wody nagromadziło się zbyt dużo kamienia.	Usuń kamień ze zbiornika wody. Więcej informacji na ten temat możesz znaleźć w części "Usuwanie kamienia" w rozdziale "Czyszczenie i usuwanie kamienia".
Pokrywka dzbanka przecieka.	Zbyt duża ilość składników w dzbanku.	Wyłącz urządzenie i miksuj mniejszą ilość składników.
	Pokrywka dzbanka nie została poprawnie założona.	Założ pokrwykę na dzbanek i obróć w prawo, aby ją dokręcić.
	Wokół pokrywki dzbanka nie umieszczono uszczelki lub założono ją niepoprawnie.	Upewnij się, że wokół pokrywki dzbanka została założona uszczelka i że umieszczono ją płaską częścią na zewnątrz.

Problem	Prawdopodobna przyczyna	Rozwiązanie
Funkcja miksowania nie działa.	Zbyt duża ilość składników w dzbanku.	Wyłącz urządzenie i miksuj mniejszą ilość składników. Ilość surowego jedzenia w dzbanku nie powinna przekraczać poziomu wskazywanego przez górną krawędź szarej części tnącej.
	Dzbanek nie został prawidłowo umieszczony na jednostce głównej.	Umieść dzbanek na jednostce głównej pokrywką do góry, wyrównaj ikonę  na dzbanku z ikoną  na jednostce głównej, a następnie obróć dzbanek w prawo, aby go zablokować na jednostce głównej.
	Pokrywka dzbanka nie została poprawnie założona.	Założ pokrywkę na dzbanek i obróć w prawo, aby ją dokręcić.
	Urządzenie jest używane do miksowania kleistych produktów, np. sera.	Podczas miksowania używaj odpowiednich składników, których listę możesz znaleźć w broszurze z przepisami.
	Funkcja miksowania była używana bez przerwy przez więcej niż 30 sekund.	Przerwij miksowanie, poczekaj, aż urządzenie ostygnie, a następnie rozpocznij czynność ponownie.
Urządzenie pracuje bardzo głośno, wydziela nieprzyjemny zapach, nagrzewa się, dymi itp.	Zbyt duża ilość składników w dzbanku.	Wyłącz urządzenie i miksuj mniejszą ilość składników.
	Funkcja miksowania była używana przez zbyt długi czas.	Jednorazowo nie korzystaj z funkcji miksowania w sposób ciągły dłużej niż przez 30 sekund.
Podczas miksowania urządzenie wibruje i pracuje bardzo głośno.	Sitko nie jest przymocowane do pokrywki dzbanka.	Upewnij się, że sitko jest przymocowane do pokrywki dzbanka.
Temperatura rozmrożonego jedzenia wciąż jest za niska.	W pojemniku jest zbyt dużo jedzenia.	Pamiętaj, aby ilość przechowywanego w pojemniku jedzenia nie przekraczała maksymalnego poziomu zaznaczonego z boku pojemnika.
	Jedzenie w pojemniku jest zbyt kleiste.	Odczekaj 10 minut, aż urządzenie ostygnie, a następnie ponownie rozpocznij rozmrażanie.

Problem	Prawdopodobna przyczyna	Rozwiązanie
Pojemnik przecieka podczas podgrzewania/rozmrzania jedzenia.	Pokrywka pojemnika nie została poprawnie zamknięta.	Przed wstawieniem pojemnika do dzbanka w celu odgrzania/rozmrzania przechowywanego w nim jedzenia sprawdź, czy pokrywka została poprawnie zamknięta.
Woda ze zbiornika wody ma nietypowy kolor, gdy dostaje się do dzbanka podczas gotowania lub gdy jest wylewana, albo charakteryzuje się nieprzyjemnym zapachem.	Podczas korzystania z urządzenia do zbiornika wody dostały się kawałki jedzenia.	Wyczyść zbiornik wody zgodnie z instrukcjami zawartymi w rozdziale "Czyszczenie i usuwanie kamienia". Dokładnie przestrzegaj wszystkich instrukcji dotyczących obsługi urządzenia. Nie napełniaj zbiornika wody zbyt dużą ilością wody (maks. 250 ml) i nie umieszczaj w dzbanku zbyt dużej ilości składników (nie napełniaj dzbanka powyżej górnej krawędzi plastikowego elementu części tnącej). Nie gotuj tych samych składników dłużej niż przez 30 minut, ani nie wlewaj płynów przeznaczonych do gotowania bezpośrednio do dzbanka. Nigdy nie ustawiaj dzbanka w pozycji gotowania na parze pokrywką do dołu, jeśli zostały do niego wlane płyny.
Na zbiorniku wody, dzbanku, pokrywkach i sitku widoczne są białe plamki.	Na tych częściach nagromadził się kamień.	Jest to zjawisko normalne. Regularnie usuwaj kamień. Wyczyść zbiornik wody, dzbanek, pokrywki i sitko przy użyciu wilgotnej szmatki. Usuń kamień ze zbiornika wody. Więcej informacji na ten temat możesz znaleźć w części "Usuwanie kamienia" w rozdziale "Czyszczenie i usuwanie kamienia".
Na powierzchniach, które miały kontakt z żywnością, pojawiły się przebarwienia.	Jedzenie może powodować przebarwienia tych części, które miały kontakt z żywnością.	Jest to zjawisko normalne. Z wszystkich części można bezpiecznie korzystać i nie wpłyną one na jakość jedzenia.

Problem	Prawdopodobna przyczyna	Rozwiązanie
Urządzenie emituje 5 sygnałów dźwiękowych, a wskaźnik gotowania na parze świeci się podczas gotowania, podgrzewania lub rozmrażania.	Dzbanek jest źle umieszczony lub został zdjęty z jednostki głównej podczas pracy.	Ustaw pokrętło regulacji w pozycji wyłączenia (OFF), sprawdź ilość wody w zbiorniku, poprawnie umieść dzbanek na jednostce głównej i ponownie wybierz czas pracy, aby rozpocząć proces od początku.
	W zbiorniku nie ma wystarczającej ilości wody dla wybranego czasu pracy.	Ustaw pokrętło regulacji w pozycji wyłączenia (OFF), a następnie dodaj odpowiednią ilość wody do zbiornika.
	W zbiorniku wody nagromadziło się zbyt dużo kamienia.	Usuń kamień ze zbiornika wody. Więcej informacji na ten temat możesz znaleźć w części "Usuwanie kamienia" w rozdziale "Czyszczenie i usuwanie kamienia".
W wewnętrznej warstwie dna dzbanka znajdują się resztki jedzenia.	Drobne kawałki resztek jedzenia dostają się do wewnętrznej warstwy dna dzbanka podczas czyszczenia.	Zdejmij dzbanek z jednostki głównej. Zdejmij pokrywkę i wyjmij część tnącą z dzbanka. Obróć dzbanek do góry dnem, przyłóż mały otwór na dnie do kranu i wlej wodę do otworu. Aby uzyskać lepszy efekt, używaj ciepłej wody. Przytrzymaj uchwyt dzbanka i potrząśnij dzbankiem przez około 15 sekund, aby wymieszać wodę z nagromadzonymi resztkami. Wylej wodę z małego otworu. Powtarzaj powyższe czynności kilka razy, aż resztki zostaną usunięte.

Dane techniczne

- Napięcie/moc: patrz tabliczka znamionowa na spodzie urządzenia.
- Maksymalna pojemność zbiornika wody: 250 ml.
- Maksymalna pojemność dzbanka: 1050 ml.
- Temperatura podczas pracy: od 10°C do 40°C
- Zabezpieczenie: system grzejny reagujący na temperaturę