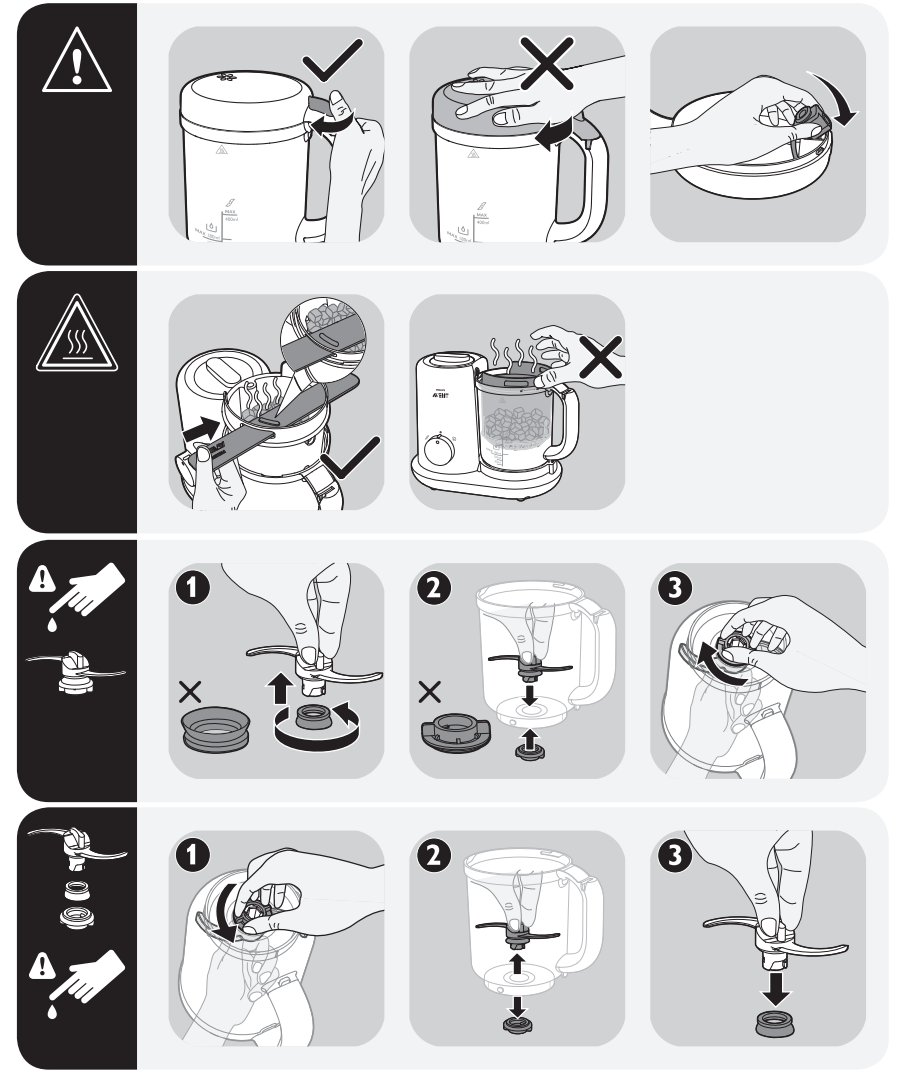




РЪКОВОДСТВО за потребителя

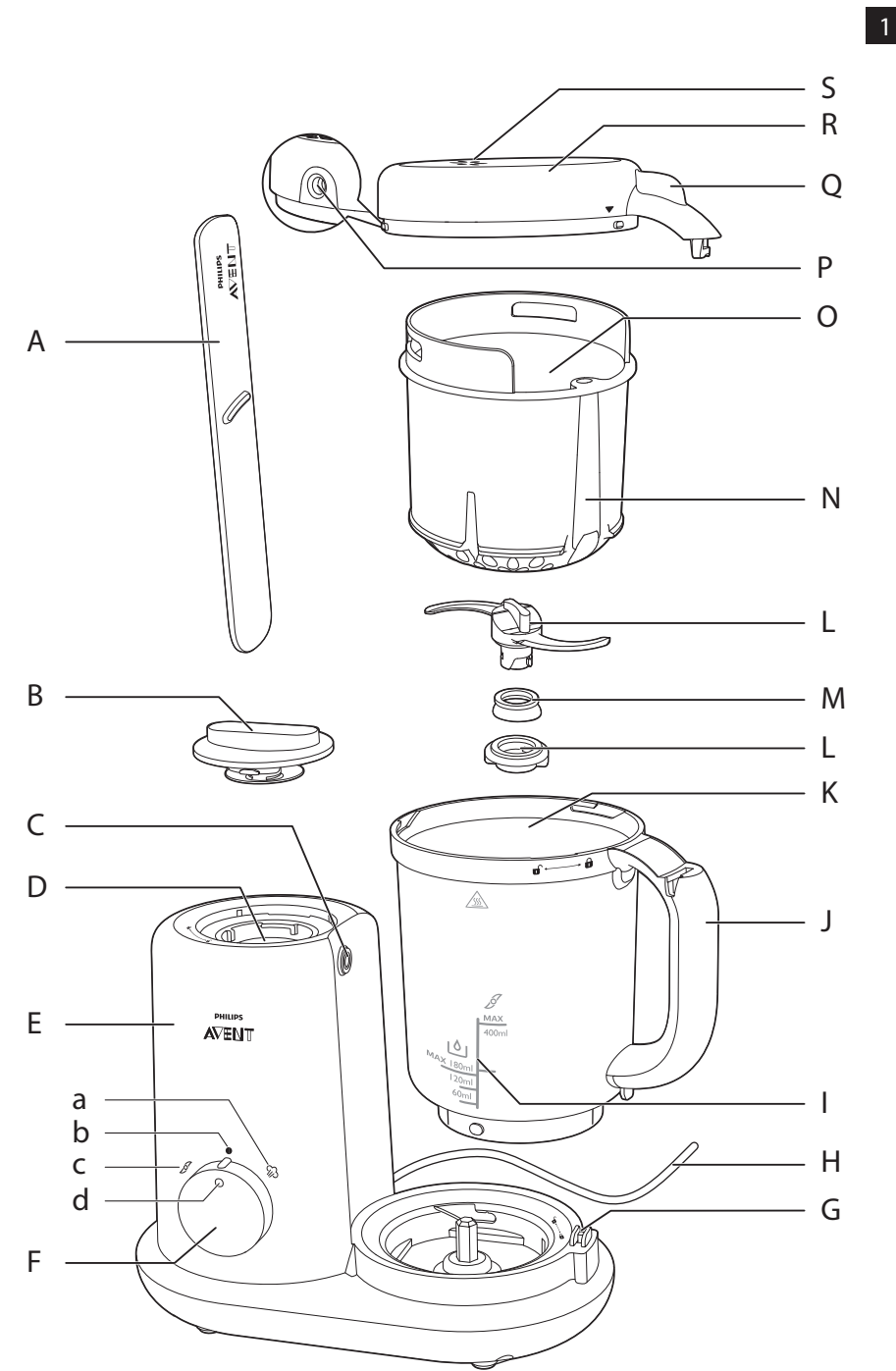


Спецификациите могат да бъдат променяни без предупреждение
© 2016 Koninklijke Philips N.V.
Всички права запазени.
4241 354 01911



Винаги сме насреща, за да ви помогнем
Регистрирайте продукта си и получите помощ на
www.philips.com/welcome





Прегледайте изображенията на сгънатите страници в
предната и задната част на ръководството за потребителя.



Съдържание

Важно	6
Въведение	10
Общо описание	10
Преди първата употреба	11
Използване на уреда	11
Почистване и отстраняване на накип	19
Съхранение	21
Рециклиране	21
Гаранция и сервиз	21
Отстраняване на неизправности	21
Технически данни	25

Важно

Преди да използвате уреда, прочетете внимателно това ръководство за потребителя и го запазете за справка в бъдеще.


Опасност

- Никога не потапяйте основния блок във вода или в друга течност. Не го изплаквайте под течаща вода.

Предупреждение

- Преди да включите уреда в контакта, проверете дали посоченото на уреда захранващо напрежение съответства на мрежовото напрежение.
- Не използвайте уреда, ако щепселът, захранващият кабел или самият уред е повреден. С оглед предотвратяване на опасност при повреда в захранващия кабел, той трябва да бъде сменен от Philips, от оторизиран от Philips сервиз или от лица с подобна квалификация.
- Този уред може да се използва от лица с ограничени физически, сетивни или умствени способности или без опит и познания, ако са под наблюдение или са инструктирани за безопасна употреба на уреда и разбират евентуалните опасности.
- Не позволявайте деца да си играят с уреда (включително и с аксесоарите).
- Този уред не бива да се използва от деца. Дръжте уреда и захранващия кабел далеч от достъпа на деца (включително и аксесоарите).
- Не позволявайте на деца да извършват почистване и поддръжка на уреда.
- Не докосвайте остриетата, особено когато уредът е включен в контакта. Ножовете са много остри.
- Внимавайте при боравене с остриите ножове, при изпразване на каната и при почистване. Винаги изключвайте уреда от контакта, когато го оставяте без наблюдение.
- При ножовете заседнат, първо изключете уреда от контакта, преди да отстраните продуктите, които са блокирали ножовете.

7 БЪЛГАРСКИ

- Уредът, включително и капака на каната, се нагрива по време или малко след обработката с пара (особено повърхностите, обозначени със символ , поради което може да причини изгаряния при допир. Капакът на каната трябва да се отваря, като се хваща само за ушенцето на капака. За да извадите коша трябва да използвате шпатулата. Повдигайте каната само за гръжката.
- От каната излиза гореща пара по време на обработката с пара и при сваляне на капака.
- Пазете се от горещата пара, излизаща от водния резервоар, когато отворите капака му.
- Когато цикълът на обработка на пара приключи, от отвора за пара на каната и от изхода за пара на капака на резервоара ще продължи да излиза гореща пара още известно време. Внимавайте при отваряне на капака на каната.
- При неправилно използване на уреда е възможно изпускане на гореща пара от ръбовете на капака на резервоара. Вижте главата "Отстраняване на неизправности", за да разберете как да предотвратите или да намерите решение на този проблем.
- Не използвайте уреда за рязане на твърди и лепкави продукти.
- Никога не използвайте белина или химични стерилизиращи разтвори/таблетки в уреда.
- Никога не използвайте за почистване на уреда фибро гъби, агресивни почистващи препарати или течности, като бензин, ацетон или спирт.
- Винаги оставайте уреда да се охлади за 10 минути след един цикъл на обработка с пара, преди отново да започнете обработка с пара.
- Не оставайте уредът да пасира в продължение на повече от 30 секунди без прекъсване. Ако не сте приключили с пасирането след 30 секунди, освободете бутона, за да спрете пасирането, и изчакайте няколко секунди, преди отново да продължите. Ако основният блок се нагрее, оставете го да се охлади за няколко минути, преди да продължите.
- Никога не наливайте вода или други течности в каната за обработка на пара.

Внимание

- Никога не използвайте аксесоари или части от други производители или такива, които не са препоръчвани от Philips. При използване на такива аксесоари или части, вашата гаранция става невалидна.
- Не поставяйте уреда върху или близо до работеща или все още гореща печка.
- Винаги изключвайте уреда и изваждайте кабела от захранването преди смяна на аксесоарите или допир до части, които се движат при употреба.
- Преди да почистите уреда, винаги го изключвайте от контакта и го оставете да изстине.
- Винаги завъртайте бутона за управление в изключено положение всеки път след обработка на пара.
- Никога не използвайте каната или други части на уреда в микровълнова фурна, тъй като металните части на гръжката на каната и режещия блок не са подходящи за такава употреба.
- Никога не стерилизирайте каната или други части на уреда в стерилизатор или в микровълнова фурна, тъй като металните части на режещия блок не са подходящи за такава употреба.
- Уредът е предназначен само за битови цели. Ако уредът се използва неправилно или за професионални или полупрофесионални цели, както и ако се използва по начин, който не е в съответствие с указанията от ръководството за потребителя, гаранцията става невалидна и Philips не носи отговорност за настъпили вреди.
- Поставете уреда върху стабилна, хоризонтална и равна повърхност. От уреда излиза гореща пара по време на употреба. Осигурете достатъчно свободно пространство около него, за недопускане на увреждане на шкафове или други предмети.
- Не използвайте уреда, ако е паднал или е повреден по някакъв начин. Занесете го в оторизиран сервиз на Philips за ремонт.
- Никога не използвайте функцията за обработка на пара без вода в резервоара.
- Осигурете водата в резервоара да не бъде повече от 180 мл.

9 БЪЛГАРСКИ

- Преди да започнете обработка на пара, проверете дали капакът на резервоара е правилно затворен.
- При пасиране, не надвишавайте нивото на напълване, отбелязано на каната като **MAX** (400 мл).
- Не повдигайте и не местете уреда по време на работа.
- Не вкарвайте предмети в изхода за пара на капака на резервоара, входа за пара на капака на каната, както и в пароводещата част на коша.
- Никога не допълвайте водния резервоар по време на обработка на пара, тъй като от уреда може да излезе гореща вода и пара.
- Винаги проверявайте дали капакът на каната се е охладил достатъчно, преди да го отворите.
- Никога не прекарвайте храненето на уреда през външно превключващо устройство, като например таймер, и не го свързвайте към електрическа верига, която често се включва и изключва.
- Винаги проверявайте температурата на сготвената храна върху горната страна на ръката си, за да се уверите, че е безопасна за вашето бебе.
- Винаги проверявайте консистенцията на храната за вашето бебе. За насоки относно това кои консистенции на храни са подходящите за различните възрасти, прегледайте професионалните съвети за отбиване, налични за изтегляне от интернет сайта на Philips, или се консултирайте с лекар или консултант.
- Използвайте само предоставената шпатула за повдигане на коша и изваждане на храната от каната, както е указано (фиг. 15).
- Редовното премахване на накипа предпазва уреда от повреди.
- Осигурете количеството на храната в коша за обработка на пара да не превишава горния ръб на пароводещата част на коша, в противен случай има опасност да я запушите.

Системи за безопасност

За безопасност по време на употреба, този уред е оборудван с въградена защитна блокировка. Уредът работи само ако всички части са сглобени правилно, при което се освобождава въградената защитна блокировка.

Този уред е оборудван също така и с функция за защитно спиране при прегряване. Уредът може да прегрее, когато интервалът между 2 цикъла на обработка на пара е твърде кратък. Ако функцията за защитно спиране при прегряване се включи по време на цикъл на обработка на пара, оставете уредът да се охлади за няколко минути, след което можете отново да го използвате.

Електромагнитни полета (EMF)

Този уред, производство на фирма Philips, е в съответствие с нормативната уредба и всички действащи стандарти, касаещи излагането на електромагнитни полета.

Въведение

Поздравления за вашата покупка и добре дошли във Philips Avent! За да се възползвате изцяло от предлаганата от Philips Avent поддръжка, регистрирайте продукта си на www.philips.com/welcome.

Този така необходим уред за приготвяне на бебешка храна помага на всички родители с приготвянето на хранителни ястия за техните бебета, с функции за обработка на пара и пасиране, съчетани в 1 уред.

Общо описание

Общ преглед на продукта (фиг. 1)

- A** Шпатула
- B** Капак на водния резервоар
- C** Изход за пара на резервоара
- D** Воден резервоар
- E** Основен блок
- F** Бутон за управление
 - a** Положение за обработка на пара "Steam"
 - b** Изключено положение "Off"
 - c** Положение за пасиране "Blend"
 - d** Индикатор за захранване /готвене на пара/
- G** Прекъсвач на каната
- H** Захранващ кабел
- I** Индикация за нивото на водата и обема на храната
- J** Дръжка на каната
- K** Кана за обработка на пара и пасиране
- L** Режещ блок
- M** Уплътнение на вала на режещия блок
- N** Пароводеща част на коша
- O** Кош за обработка на пара
- P** Вход за пара на капака на каната
- Q** Ушенце на капака
- R** Капак на каната
- S** Изход за пара в капака на каната

Преди първата употреба

- 1 Свалете от уреда всички опаковъчни материали.
- 2 Почистете добре всички части преди първото използване. Вижте главата "Почистване и премахване на накип".
- 3 Препоръчително е да изпълните един цикъл на обработка на пара с празен кош и кана, преди да използвате уреда за първи път. Вижте главите "Пълнене на водния резервоар" и "Работа с пара".

Използване на уреда



Внимание

- Винаги проверявайте температурата и консистенцията на сготвената храна върху горната страна на ръката си, за да се уверите, че е безопасна за вашето бебе.

Уредът е предназначен за обработка на пара на пресни, твърди продукти и пасирането им до необходимата за бебето консистенция. Обикновено продуктите първо се обработват на пара, след което се пасират, но уредът може да се използва само за обработка на пара или само за пасиране. При използване на уреда само за пасиране, пропуснете главите "Пълнене на водния резервоар" и "Работа с пара", и следвайте указанията от глава "Само пасиране".

Уредът НЕ Е предназначен за използване за:

- Обработка на пара на едни и същи продукти повече от 30 минути
- Обработка на пара на замразени сурови продукти
- Пасиране, последвано от обработка на пара
- Затопляне на течности, като например супа, сосове или вода
- Претопляне на храна
- Размразяване на храна
- Готвене на ориз и паста
- Рязане на твърди продукти, като напр. кубчета лед или бучки захар, или на лепкави продукти, като напр. кашкавал

Пълнене на водния резервоар

Внимание

- Преди да използвате каната за отмерване на вода, изплакнете я и проверете дали е чиста.
- Преди да използвате каната за отмерване на вода, проверете дали режещият блок е поставен правилно, вкл. уплътнението на вала. Уплътнението на вала на режещия блок трябва да бъде поставено с плоската си страна нагоре (фиг. (24)).

Забележка

- Осигурете водата в резервоара да не е повече от 180 мл. Индикацията за нивото на водата се намира върху каната за пасиране.
- Препоръчително е да се използва мека или пречистена вода, тъй като съдържащите се минерални вещества в минералната или в чешмяната вода водят до по-бързо отлагане на накип върху стените на водния резервоар.
- С изключение на бял оцет за почистване на накипа, никога не наливайте други течности в резервоара, освен вода.

- 1 Натиснете назад гръжката на каната за обработка на пара и пасиране, за да я свалите от основния блок (фиг. (2)). Напълнете с вода до запълване на правилния обем съгласно глава "Продукти и време за обработка на пара" от ръководството за потребителя (фиг. (4)).
- 2 Завъртете капака на водния резервоар обратно на часовниковата стрелка, за да го отворите (фиг. (5)), след което го напълнете с вода, като използвате каната за пасиране (фиг. (6)). Не надвишавайте нивото MAX 180 мл (фиг. (4)).
- 3 Поставете капака на водния резервоар и го завъртете по часовниковата стрелка, за да го заключите на място (фиг. (7)).

Забележка

- Винаги проверявайте дали добре сте затворили капака на водния резервоар, преди да използвате уреда.

Работа с пара



Внимание

- Проверете дали режещият блок е поставен правилно, вкл. уплътнението на вала. Уплътнението трябва да бъде обърнато с плоската си страна нагоре (фиг. (24)).
- Горещата пара или вода може да причини изгаряне на пръстите. Не докосвайте и никога не оставайте деца да докосват горещите части на уреда или парата, излизаща от горната част на уреда, тъй като това може да причини изгаряне.



Забележка

- Винаги размразявайте замразените сурови продукти, преди да ги поставите в коша за обработка на пара. Отцедете излишната вода от размразените продукти, преди да ги поставите в коша.
- Уредът няма да започне обработката на пара, докато каната и капакът на каната не бъдат правилно поставени върху основния блок (фиг. (10) и (11)).

- 1 Бутнете ушенцето на капака по посока на часовниковата стрелка, за да освободите капака от каната за пасиране (фиг. (3)).
- 2 Поставете твърдите продукти (нарязани на кубчета, не по-големи от 1 см) в коша за обработка на пара. Продуктите не трябва да се подават на горния ръб на пароводещата част на коша (фиг. (8)).
- 3 При поставяне на коша в каната, проверете дали пароводещата част се пада от противоположната страна на гръжката – трябва да чуете леко "кликване" при влизане на коша в правилното положение (фиг. (9)).
- 4 Поставете капака на каната и го завъртете обратно на часовниковата стрелка, за да го затворите здраво (фиг. (10)).
- 5 Поставете каната върху основния блок и я застопорете, като я завъртите по часовниковата стрелка (фиг. (11)).



Забележка

- Основният блок има жлебове, които помагат за плавното насочване на зацепващите щифтове и застопоряване на каната на място. Проверете дали каната е здраво закрепена върху основния блок, преди да продължите с обработка на пара или пасиране.

- 6 Ако все още не сте напълнили резервоара с вода за обработка на пара, вижте информацията в глава "Пълнене на водния резервоар" и добавете вода в резервоара, преди да започнете.



Забележка

- Проверете дали капакът на резервоара е правилно застопорен на място.

- 7 Включете щепсена на уреда в контакта.
- 8 Завъртете бутона за управление, за да изберете необходимото време на обработка на пара (фиг. 12). Вижте таблицата в главата "Продукти и време на обработка на пара" за препоръчителното време на обработка на пара.
 - ↳ Жълтият индикатор светва, за да покаже, че уредът извършва обработка на пара.
 - ↳ Когато цикълът за обработка на пара завърши, уредът подава звуков сигнал и индикаторът изгасва.
- 9 След приключване с обработката на пара, върнете бутона за управление обратно в изключено положение (off) (фиг. 13). Изчакайте 2 минути или докато престане да излиза пара от горната част на каната, преди да я свалите.

! Внимание

- Ако възнамерявате да започнете нов цикъл за обработка на пара, оставете уреда да се охлади за 10 минути и изпразнете останалата вода от резервоара, преди да напълните нова и да започнете нов цикъл.

Пасиране след обработка на пара

! Внимание

- Проверете дали режещият блок е поставен правилно, вкл. уплътнението на вала. Уплътнението трябва да бъде обърнато с плоската си страна нагоре (фиг. 24).
- Каната и капакът стават горещи след цикъл на обработка на пара. Дръжте каната само за гръжката.
- Капакът на каната трябва да се отваря, като се хваща само за ушенцето на капака.
- За да извадите коша след обработка на пара, използвайте само шпатулата.
- Винаги при ползване на уреда, проверявайте дали капакът и каната са правилно поставени на място върху основния блок (фиг. 10 и 11).

- 1 За да свалите каната за пасиране от основния блок, задържете гръжката и натиснете назад, за да освободите каната (фиг. 2).
- 2 Бутнете ушенцето на капака, за да отворите капака на каната (фиг. 3).
- 3 Използвайте предоставената шпатула, за да извадите коша от каната. Поставете шпатулата в отворите на коша (с гумата "Avent" нагоре) и го повдигнете (фиг. 15).
- 4 Изсипете обработената на пара храна в каната за пасиране, като придържате за шпатулата (фиг. 16).
- 5 Поставете капака на каната за пасиране и го застопорете на място (фиг. 17). Не поставяйте коша за обработка на пара в каната, когато се готвите да пасирате.
- 6 Разклатете каната за пасиране, за равномерно разпределяне на продуктите.

15 БЪЛГАРСКИ

- 7 При нужда махнете капака на каната и добавете допълнително проодукти за пасиране (напр. вода за пюреца или допълнително сготвени проодукти, като ориз или паста). Не надвишавайте нивото на напълване **MAX** 400 мл.
- 8 Поставете каната върху основния блок и я завъртете, за да се застопори на място. Проверете дали каната е добре закрепена и гръжката е позиционирана директно над прекъсвача на каната. Проверете дали гръжката е от дясната страна. (фиг. (11))
- 9 За да започнете пасирането, завъртете бутона в положение за пасиране "blend", докато проодуктите бъдат пасирани до желаната консистенция (фиг. (18)).



Внимание

- Не оставайте уреда да пасира в продължение на повече от 30 секунди без прекъсване. Ако не сте свършили с пасирането след 30 секунди, освободете бутона, за да спрете пасирането, и изчакайте няколко секунди, преди да продължите. Ако основният блок се нагрее, оставете го да се охлади за няколко минути, преди да продължите.

- 10 Изключете уреда от контакта.
- 11 Извадете каната от основния блок и отворете капака на каната (фиг. (14)).
- 12 Използвайте шпатулата, за да прехвърлите храната от каната в купа или чиния. (фиг. (19)).

Само пасиране



Внимание

- Проверете дали режещият блок е поставен правилно, вкл. уплътнението на вала. Уплътнението трябва да бъде обърнато с плоската си страна нагоре (фиг. (24)).
- Винаги при ползване на уреда, проверявайте дали капакът на каната е правилно поставен на място.

- 1 Свалете каната за пасиране от основния блок и бутнете ушенцето на капака, за да отворите каната (фиг. (2) и фиг. (3)).
- 2 Изсипете нарязаната храна в каната за пасиране, без да слагате коша за обработка на пара. Не надвишавайте нивото на напълване **MAX** 400 мл.
- 3 Поставете капака на каната за пасиране и го застопорете на място (фиг. (17)). Разклатете каната за пасиране, за равномерно разпределяне на проодуктите.
- 4 Поставете каната за пасиране върху основния блок и добре я застопорете на място.
- 5 За да започнете пасирането, завъртете бутона в положение за пасиране "blend", докато проодуктите бъдат пасирани до желаната консистенция (фиг. (18)).

! Внимание

- Не оставайте уреда да пасира в продължение на повече от 30 секунди без прекъсване. Ако не сте свършили с пасирането след 30 секунди, освободете бутона, за да спрете пасирането, и изчакайте няколко секунди, преди да продължите. Ако основният блок се нагрее, оставете го да се охлади за няколко минути, преди да продължите.

- 6 Изключете уреда от контакта.
- 7 Извадете каната от основния блок и отворете капака на каната (фиг. 14).
- 8 Използвайте шпатулата, за да прехвърлите храната от каната в купа или чиния. (фиг. 19).

Продукти и време на обработка на пара

Тип храна	Съставка	Приблизително време на обработка на пара (мин.)*	Ниво на водата в резервоара (мл)
Плодове	Ябълки	20	120
	Портокали/мандарини	20	120
	Праскови	10	60
	Круши	20	120
	Ананас	30	180
	Сливи	10	60
	Ягоди	20	120
Зеленчуци	Аспержи	20	120
	Броколи	20	120
	Моркови	30	180
	Карфиол	20	120
	Целина	20	120
	Патладжан	20	120
	Фенел	30	180
	Френски боб	30	180
	Праз	20	120
	Лук	20	120
	Грах	20	120
	Пиперки	20	120

Тип храна	Съставка	Приблизително време на обработка на пара (мин.)*	Ниво на водата в резервоара (мл)
	Картофи	30	180
	Тиква	20	120
	Спанак	20	120
	Шведско цвекло	20	120
	Сладка царевица	20	120
	Сладки картофи	20	120
	Домати	20	120
	Ряпа	30	180
	Тиквички	20	120
Месо	Пилешко, говеждо, агнешко, свинско и гр.	30	180
Риба	Сьомга, меджиг, морски език, треска, пъстърва и гр.	20	120

* Всички продукти трябва да бъдат нарязани на кубчета, не по-големи от 1 см. Приблизителното време за обработка на пара е на база на 200 гр храна – намалете или удължете времето за обработка на пара в зависимост от количеството храна.

* Необходимото време за обработка на пара може да бъде различно поради колебания в напрежението.

Примерни рецепти

	Съставка	Количество вода и време за обработка на пара	Пасиране
(1) Пюре от картофи и броколи*	<ul style="list-style-type: none"> • 140 гр картофи • 70 гр броколи 	<ul style="list-style-type: none"> • Добавете 120 мл вода и пригответе на пара за около 20 мин 	<ul style="list-style-type: none"> • Пасирайте 3 - 5 пъти за по 15 сек.
(2) Банани и авокадо*	<ul style="list-style-type: none"> • 50 гр банан • 50 гр авокадо 	<ul style="list-style-type: none"> • Няма нужда от обработка на пара 	<ul style="list-style-type: none"> • Добавете 60 мл прясно мляко • Пасирайте 3 - 5 пъти за по 15 сек.
(3) Вегетариански разкош*	<ul style="list-style-type: none"> • 80 гр карфиол • 90 гр картофи • 60 гр моркови 	<ul style="list-style-type: none"> • Добавете 180 мл вода и пригответе на пара за около 30 мин 	<ul style="list-style-type: none"> • Пасирайте 3 - 5 пъти за по 15 сек.

	Съставка	Количество вода и време за обработка на пара	Пасиране
(4) Месни приятелчета*	<ul style="list-style-type: none"> • 250 гр телешко/ агнешко /пилешки гърди/ свинско месо 	<ul style="list-style-type: none"> • Добавете 180 мл вода и пригответе на пара за около 30 мин 	<ul style="list-style-type: none"> • Пасирайте 3-5 пъти за по 15 сек. • Ако е необходимо, разбъркайте 1 супена лъжица месно пюре с 3 супени лъжици пюре от зеленчуци [вижте рецептата за вегетариански разкош (3)]
(5) Моите първи мюсли*	<ul style="list-style-type: none"> • 100 гр праскова • 100 гр круша • 50 гр боровинки 	<ul style="list-style-type: none"> • Добавете 120 мл вода и пригответе на пара за около 20 мин 	<ul style="list-style-type: none"> • Пасирайте 2-3 пъти за по 5 сек. • След пасиране, разделете пюре то на 5 части. Разбъркайте 1 част с 100 гр овесени ядки за 1 порция
(6) Риба-треска с картофи*	<ul style="list-style-type: none"> • 100 гр риба-треска • 150 гр картофи 	<ul style="list-style-type: none"> • Добавете 180 мл вода и пригответе на пара за около 30 мин 	<ul style="list-style-type: none"> • Пасирайте 2-3 пъти за по 5 сек. • След пасиране, разделете пюре то на 5 части. Разбъркайте 1 част с 100 гр добре сварена оризова каша за 1 порция
(7) Весели броколи*	<ul style="list-style-type: none"> • 120 гр сьомга • 120 гр броколи 	<ul style="list-style-type: none"> • Добавете 120 мл вода и пригответе на пара за около 20 мин 	<ul style="list-style-type: none"> • Пасирайте 2-3 пъти за по 5 сек. • След пасиране, разделете на 4 части. Разбъркайте 1 част с 140 гр добре сварени макаронени изделия за 1 порция
(8) Слънчеви аспержи*	<ul style="list-style-type: none"> • 240 гр аспержи 	<ul style="list-style-type: none"> • Добавете 120 мл вода и пригответе на пара за около 20 мин 	<ul style="list-style-type: none"> • Няма нужда от пасиране • След обработка на пара, разделете аспержите на 3 части. Разбъркайте 1 част с 100 гр сготвени картофи на резени и 20 гр стрит пармезан за 1 порция

19 БЪЛГАРСКИ

- * Продуктите трябва да бъдат измити, обелени и нарязани на малки кубчета, не по-големи от 1 см, преди по-нататъшна обработка.
- * Винаги проверявайте температурата и консистенцията на храната преди хранене.
- * Горепосочените рецепти са предназначени за бебета на различни етапи на отбиване.

Предлагаме:

- * Рецепти 1-2 за първия етап на отбиване (около 4-6 месеца)
 - * Рецепти 3-4 за втория етап на отбиване (около 6-8 месеца)
 - * Рецепти 5-6 за третия етап на отбиването (около 9-12 месеца)
 - * Рецепти 7-8 за четвъртия етап на отбиване (наг 12 месеца)
- * Но понеже бебетата са индивидуални и растат с различни темпове, моля изберете подходящите рецепти в зависимост от развитието на вашето бебе.

Почистване и премахване на накип

Почистване



Внимание

- Почиствайте уреда веднага след всяка употреба.
- Никога не потапяйте основния блок във вода и не го изплаквайте под течаща струя.
- Никога не използвайте белина или химически стерилизиращи разтвори/таблетки в уреда.
- Никога не използвайте за почистване на уреда фибро гъби, агресивни почистващи препарати или течности, като бензин, ацетон или спирт.
- В съдомиялна машина могат да се мият кошът за обработка на пара, каната за обработка на пара и пасиране, режещият блок и капакът на каната. Преди да ги поставите в съдомиялната машина, моля изплакнете тези части на течаща струя веднага след ползването им. Не ги поставяйте във вода заедно с части, които не са измити.
- Винаги поставяйте упътнителния пръстен на каната за пасиране, след като сте го свалили за почистване, и проверявайте дали е поставен с плоската си страна нагоре.

- 1 Изключете уреда от контакта и свалете каната от основния блок.
- 2 Бутнете ушенцето на капака по посока на часовниковата стрелка, за да освободите капака на каната (фиг. ③).
- 3 Изплакнете под течаща струя коша за обработка на пара, каната за обработка на пара и пасиране, капака на каната и шпатулата, за да отстраните остатъците от храна по тях (фиг. ②1).
- 4 Режещият блок може да се свали за изплакване, ако е необходимо (фиг. ②0).

- 5** Свалете уплътнителния пръстен на режещия блок от каната за пасиране, за да го почистите, ако е необходимо.

Внимание

- Бъдете много внимателни при боравене с режещия блок – режещите ръбове са много остри.

- 6** Завъртете капака на водния резервоар обратно на часовниковата стрелка и го свалете от резервоара.
- 7** Измийте капака на водния резервоар под течаща струя вода.
- 8** При необходимост, налейте прясна вода в резервоара и го промийте. Повторете колкото пъти е нужно, докато водният резервоар е чист. Не оставайте в резервоара да престоява вода (фиг. 22).
- 9** Подсушете основния блок и всички части след измиване (фиг. 23).
- 10** Сглобете частите, когато са сухи.

Забележка

- Частите в контакт с храната, като напр. коша за обработка на пара и каната, може да се обезцветят от храната. Това е нормално – частите са безопасни за ползване и не оказват вредно въздействие върху приготвяната храна.

Премахване на накип от водния резервоар

За оптимална работа препоръчваме да премахвате накипа от уреда на всеки 2-4 седмици. За да се намали отлагането на накип е препоръчително да се използва мека или пречистена вода за обработката на пара.

Не включвайте уреда, когато в резервоара има разтвор за почистване на накип. За да почистите уреда от накип, следвайте посочените по-долу инструкции.

- 1** Проверете дали уредът е изключен.
- 2** Смесете 80 мл бял оцет (6 % оцетна киселина) с 80 мл вода. За да почистите водния резервоар от накип, можете да използвате и лимонена киселина, разрежена с топла вода.
- 3** Налейте разтвора във водния резервоар.
- 4** Поставете капака на водния резервоар и го завъртете по посока на часовниковата стрелка, за да го застопорите здраво на място.
- 5** Изчакайте 6 часа/една нощ или докато накипът се разтвори.
- 6** Излейте използвания разтвор от водния резервоар.
- 7** В случай, че отложеният накип не се е разтворил напълно, повторете процеса по отстраняване на накипа – стъпки от 1 до 6 от тази глава.

21 БЪЛГАРСКИ

- 8 Налейте прясна вода в резервоара и го промийте. Повторете колкото пъти е нужно, докато водният резервоар е чист.
- 9 Изплакнете добре капака на водния резервоар под течеща струя вода.
- 10 Напълнете 180 мл вода в резервоара и оставете уредът да изпълни 20-минутен цикъл на обработка на пара с празна кана, преди отново да използвате уреда с храна.

Съхранение

- 1 Изпразнете водния резервоар, преди да приберете уреда за съхранение.
- 2 Осигурете всички части да бъдат чисти и сухи, преди да приберете уреда (вижте глава "Почистване и премахване на накип").
- 3 За недопускане на увреждане, съхранявайте уреда с поставен в каната режещ блок.
- 4 Винаги проверявайте дали капациите на водния резервоар и на каната са правилно поставени на място по време на съхранение.

Рециклиране



Този символ означава, че продуктът не може да се изхвърля заедно с обикновените битови отпадъци (2012/19/ЕС).


Спазвайте разпоредбите във вашата държава относно разделното събиране на електрическите и електронните уреди. Правилното изхвърляне спомага за предотвратяването на потенциални негативни последици за околната среда и човешкото здраве.

Гаранция и сервиз


При необходимост от информация или в случай на проблеми, посетете уеб сайта на Philips на адрес www.philips.com/avent, или се свържете с центъра за обслужване на клиенти на Philips във вашата страна (вж. предоставената международна гаранционна карта за подробности). Ако във вашата страна не е наличен такъв център за обслужване на клиенти, обърнете се към местния търговец на уреди с марка Philips.

Отстраняване на неизправности

В тази глава са обобщени най-често срещаните проблеми, на които можете да се натъкнете при ползване на уреда. Ако не можете да разрешите проблема с помощта на информацията по-долу, обърнете се към Центъра за обслужване на клиенти във вашата страна.

Проблем	Възможна причина	Решение
Уредът не работи.	Уредът е оборудван със защитна блокировка и не работи, когато частите не са правилно сглобени върху основния блок.	Сглобете правилно всички части. Преди започване на обработка на пара, капакът на каната трябва да е поставен върху каната и застопорен чрез завъртане обратно на часовниковата стрелка. Поставете каната вертикално върху основния блок и я застопорете чрез завъртане по посока на часовниковата стрелка.
Индикаторът за обработка на пара  не се включва.	Уредът не е включен към захранването. Каната не е поставена правилно върху основния блок.	Включете щепсела в контакта. Поставете правилно и застопорете каната върху основния блок.
	Пуснали сте нов цикъл на обработка на пара веднага след приключването на преходния цикъл.	Изключете уреда и го оставете да се охлади за 10 минути, преди да започнете втория цикъл на обработка на пара.
От водния резервоар излиза неприятна миризма по време на първите няколко ползвания.	Не сте измили резервоара преди ползване.	Вижте главата "Почистване и премахване на накип", за да почистите водния резервоар, след което пуснете 1 цикъл на обработка на пара с празна кана.
Уредът не генерира пара.	Не сте налили вода в резервоара. Отлагане на твърде много накип във водния резервоар.	Изключете уреда и извадете щепсела от контакта, след което налейте вода в резервоара. Отстранете накипа от водния резервоар. Вижте раздел "Премахване на накип" от глава "Почистване и премахване на накип".
	Пароводещата част, изходът за пара на водния резервоар или входът за пара на капака на каната са запушени.	Проверете за запушване изхода за пара на водния резервоар, входа за пара на капака на каната и пароводещата част.
От водния резервоар излиза пара.	Капакът на водния резервоар е неправилно затворен.	Затворете правилно капака на водния резервоар, като го завъртите от отключено в заключено положение.

Проблем	Възможна причина	Решение
	Каната не е правилно сглобена върху основния блок.	Поставете каната правилно върху основния блок.
	Входът за пара на капака на каната е запушен.	Почистете входа за пара на капака на каната.
Продуктите не са напълно сготвени.	Поставените в каната парчета са твърде големи.	Нарежете храната на по-малки парченца (на кубчета, не по-големи от 1 см).
	В каната има прекалено голямо количество храна.	Намалете количеството храна в каната. Количеството на храната не трябва да надвишава горния ръб на пароводещата част на коша.
	Във водния резервоар е налично твърде малко количество вода.	Долейте съответното количество вода в зависимост от времето на обработка на пара. Вижте главата "Продукти и време на обработка на пара", за да проверите дали сте добавили правилното количество вода в зависимост от времето на обработка на пара за продуктите или рецептата, която искате да пригответе.
	Отлагане на твърде много накип във водния резервоар.	Отстранете накипа от водния резервоар. Вижте раздел "Премахване на накип" от глава "Почистване и премахване на накип".
Храната излиза от каната.	В каната има прекалено голямо количество храна.	Изключете уреда и работете с по-малко количество.
От капака на каната излиза твърде много пара.	Капакът на каната е поставен неправилно върху нея.	Поставете капака на каната и го завъртете обратно на часовниковата стрелка, за да го застопорите здраво.
Функцията за пасиране не работи.	В каната има прекалено голямо количество храна.	Изключете уреда и работете с по-малко количество. Никога не слагайте толкова много храна в каната, така че да не може да се затвори капакът. Препоръчително е да не се превишава обема на пълнене MAX 400 гр.

Проблем	Възможна причина	Решение
	Каната е неправилно поставена върху основния блок.	Поставете каната върху основния блок, като капакът на каната е отгоре, и подравнете дръжката на каната с иконата  на основния блок, след което завъртете каната обратно на часовниковата стрелка, за да я застопорите здраво на място върху основния блок.
	Капакът на каната е неправилно застопорен върху нея.	Поставете капака на каната и го завъртете обратно на часовниковата стрелка, за да го затворите добре.
	Използвали сте уреда за пасиране на лепкави храни, като например кашкавал.	Проверете продуктите и времето за обработка на пара или примерните рецепти, и изберете подходящи продукти за пасиране.
	Използвали сте функцията за пасиране за повече от 30 секунди без прекъсване.	Спрете да пасирате и оставете уредът да се охлади за няколко секунди, след което можете да продължите с пасирането.
Уредът работи много шумно, изпуска неприятна миризма, горещ е на допир, отделя дим и т.н.	В каната има прекалено голямо количество храна.	Изключете уреда и работете с по-малко количество.
	Капакът на каната е неправилно затворен.	Поставете капака на каната и го затворете добре.
	Използвали сте функцията за пасиране твърде продължително.	Не оставяйте уреда да пасира за повече от 30 секунди без прекъсване.
Наличие на бели петна по стените на водния резервоар и по капака на резервоара.	Отлагане на накип върху частите.	Това е нормално. Необходимо е накипът периодично да се премахва. Почистете капака на резервоара и капака на каната с влажна кърпа. Отстранете накипа от водния резервоар. Вижте раздел "Премахване на накип" от глава "Почистване и премахване на накип".

Проблем	Възможна причина	Решение
Обезцветени повърхности на частите на уреда в контакт с храна.	Съдържащите се в храните оцветители могат да причинят обезцветяване на частите в контакт с храна.	Това е нормално и не засяга качеството и производителността на уреда. Частите са безопасни за ползване и не оказват вредно въздействие върху приготвяната храна.
Протичане на каната за пасиране.	Режещият блок е сглобен неправилно. Неправилно поставено уплътнение на вала на режещия блок.	Затегнете режещия блок. Поставете правилно уплътнението на вала на режещия блок (фиг. 24)

Технически данни

- захранващо напрежение/консумирана мощност: Вижте табелката отдолу на уреда
- максимален капацитет на водния резервоар: 180 мл
- максимален капацитет на каната за пасиране: 400 мл
- работна температура: от 10 °C до 40 °C / от 50 °F до 104 °F
- защита: нагревател с регулиране на температурата