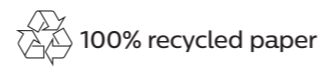




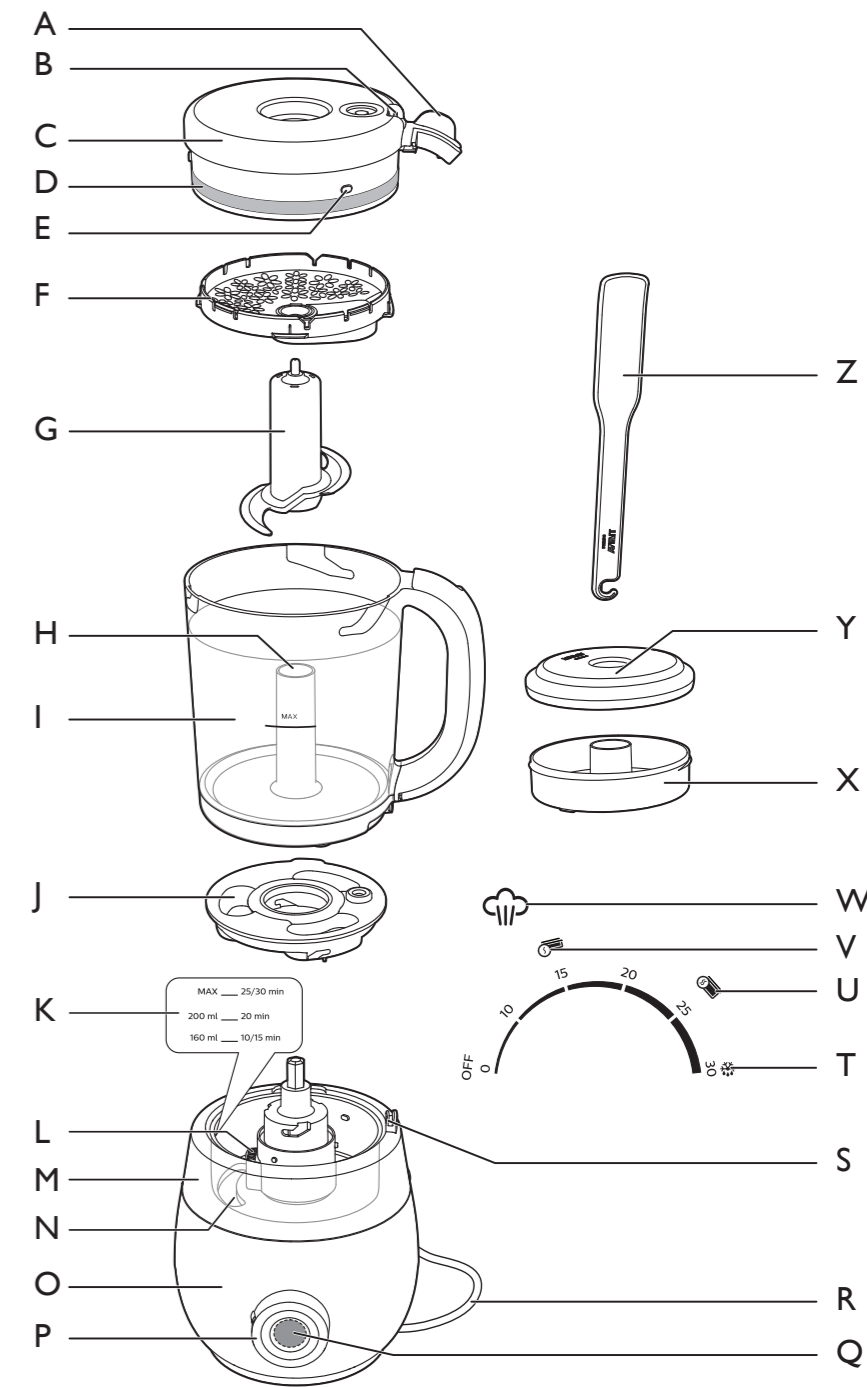
Specifications are subject to change without notice
 © 2018 Koninklijke Philips N.V.
 All rights reserved.
 4241 354 04741

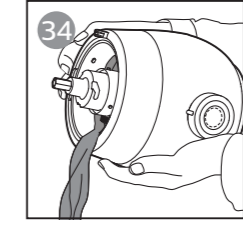
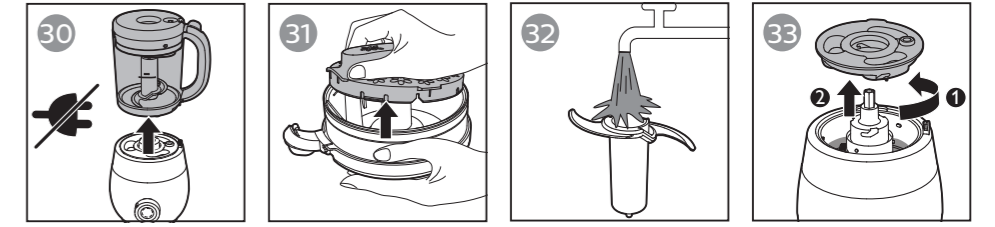
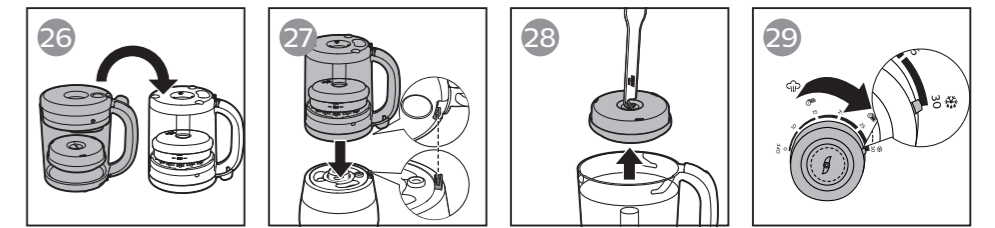
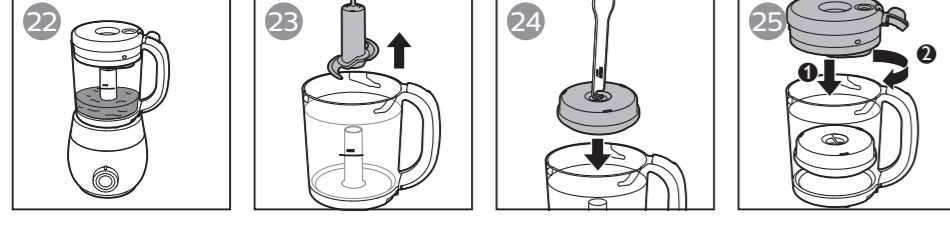
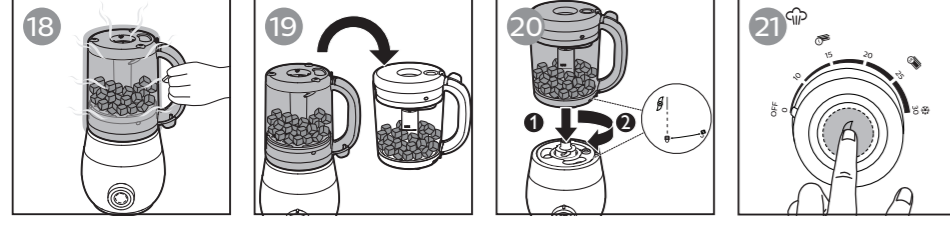
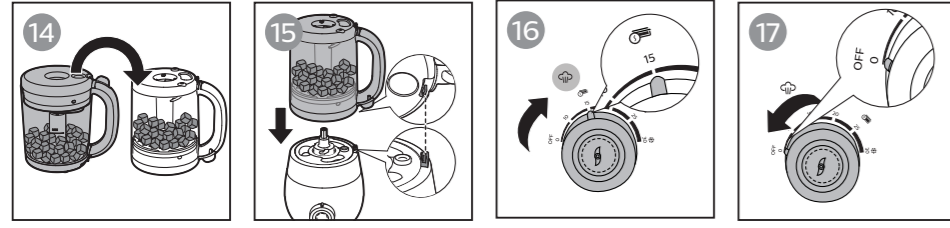
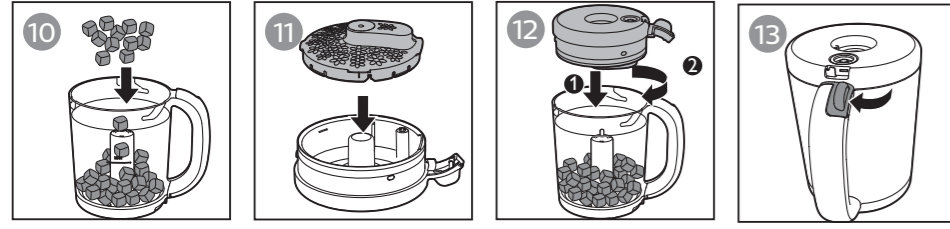
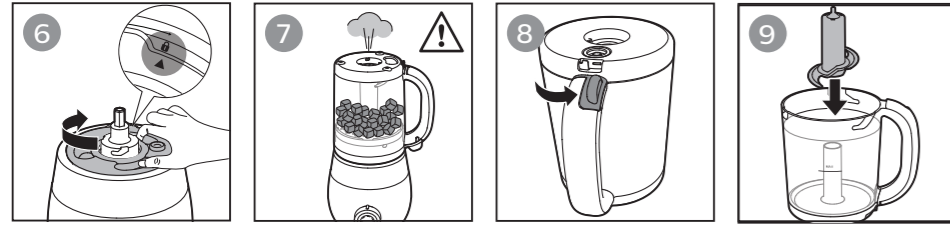
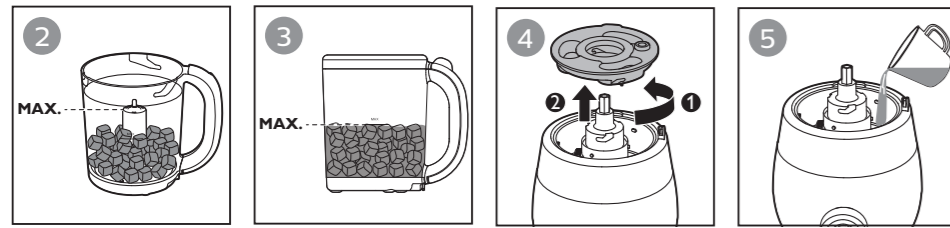


PHILIPS
AVENT
 SCF885



Uporabniški priročnik





Oglejte si slike na zloženkah na sprednji in hrbtni strani uporabniškega priročnika.



Kazalo

Pomembno	6
Uvod	11
Splošni opis	11
Pred prvo uporabo	12
Uporaba aparata	12
Sestavine in čas kuhanja v pari	20
Čiščenje in odstranjevanje vodnega kamna	21
Shranjevanje	23
Recikliranje	23
Garancija in servis	23
Odpravljanje težav	24
Tehnične specifikacije	28


Pomembno

Pred uporabo aparata natančno preberite ta uporabniški priročnik in ga shranite za poznejšo uporabo.

Nevarnost

- Glavne enote ne potaplajte v vodo ali drugo tekočino. Ne spirajte je pod tekočo vodo.

Opozorilo

- Preden aparat priključite na električno omrežje, preverite, ali na adapterju navedena napetost ustreza napetosti lokalnega električnega omrežja.
- Aparata ne uporabljajte, če je poškodovan vtič, napajalni kabel ali sam aparat. Poškodovani napajalni kabel sme zamenjati samo podjetje Philips, pooblaščen servis Philips ali ustrezno usposobljeno osebje.
- Ta aparat lahko uporabljajo osebe z zmanjšanimi fizičnimi ali psihičnimi sposobnostmi ali s pomanjkljivimi izkušnjami in znanjem, če so prejele navodila glede varne uporabe aparata ali jih pri uporabi nadzoruje odgovorna oseba, ki jih opozori na morebitne nevarnosti.
- Otroci se ne smejo igrati z aparatom (vključno z dodatno opremo).
- Aparatane smejo uporabljati otroci. Aparat in kabel hranite izven dosega otrok (vključno z dodatno opremo).
- Otroci ne smejo čistiti in vzdrževati aparata.
- Ne dotikajte se rezil, predvsem, ko je aparat priključen na električno omrežje. Rezila so zelo ostra.
- Pri rokovanju z ostrimi rezili pri praznjenju posode in med čiščenjem bodite previdni.
- Če se rezila zataknejo, aparat izključite iz električnega omrežja in šele nato odstranite sestavine, ki jih ovirajo.
- Aparat je med ali takoj po kuhanju vroč (predvsem površine s tem simbolom ""), zato se ob dotiku lahko opečete. Posodo dvigujte samo za ročaj.
- Med kuhanjem in ob odstranitvi pokrova iz posode uhaja vroča para.

- Pazite na vročo paro, ki uhaja iz zbiralnika za vodo, ko odprete pokrov.
- Ko je kuhanje v pari končano, iz izhoda za paro v pokrovu zbiralnika za vodo in odprtine za paro v posodi še nekaj časa uhaja vroča para. Bodite previdni, ko posodo dvignete z glavne enote.
- Če aparat uporabljate nepravilno, lahko iz roba pokrova zbiralnika za vodo začne uhajati vroča para. V poglavju "Odpravljanje težav" si oglejte, kako to lahko preprečite ali odpravite.
- Vroč tekočino v posodo nalivajte zelo previdno, ker tekočina lahko škropi.
- Zmešano hrano vedno postavite v posodo za shranjevanje, če jo želite pogreti ali odmrzniti s tem aparatom.
- Tega aparata ne uporabljajte za sekljanje trdih in lepljivih sestavin.
- V aparatu ne uporabljajte belila ali kemičnih sterilizacijskih raztopin/tablet.
- Aparata ne čistite s čistilnimi gobicami, jedkimi čistili ali agresivnimi tekočinami, kot so bencin, aceton ali alkohol.
- Po končanem kuhanju v pari počakajte 10 minut, da se aparat ohladi, preden nadaljujete s kuhanjem v pari.
- Ne pustite, da aparat meša hrano dlje kot 30 sekund naenkrat. Če po 30 sekundah mešanja še niste končali, sprostite gumb, da prekinete mešanje, in pred nadaljevanjem počakajte nekaj sekund. Če glavna enota postane vroča, pred nadaljevanjem počakajte nekaj minut, da se ohladi.
- V posodo za kuhanje v pari ne dolivajte vode ali druge tekočine, da preprečite poškodovanje aparata.
- Vedno odstranite pokrov posode za shranjevanje, preden jo uporabite za pogrevanje hrane v mikrovalovni pečici.

Pozor

- Ne uporabljajte nastavkov ali delov drugih proizvajalcev, ki jih Philips izrecno ne priporoča. Uporaba takšnih nastavkov razveljavi garancijo.
- Aparata ne postavljajte na ali ob delujočo ali vročo pečico ali kuhalnik.
- Če aparata ne uporabljate oziroma preden ga sestavite, razstavite, zamenjate nastavke, očistite ali se približate delom, ki se med uporabo premikajo, ga izklopite in izključite iz napajanja.
- Aparat pred čiščenjem vedno izključite iz električnega omrežja in počakajte, da se ohladi.
- Regulator po končanem kuhanju v pari, pogrevanju ali odmrzovanju vedno obrnite v položaj za izklop (**OFF**).
- Posode ali drugih delov aparata (razen posod za shranjevanje) ne uporabljajte v mikrovalovni pečici, ker kovinski deli ročaja posode in rezilna enota niso primerni za to uporabo.
- Posode ali drugih delov aparata (razen posod za shranjevanje) ne sterilizirajte v mikrovalovni pečici ali sterilizatorju, ker kovinski deli ročaja posode in rezilna enota niso primerni za to uporabo.
- Aparat je namenjen izključno uporabi v gospodinjstvu. Če se aparat uporablja nepravilno ali v profesionalne oziroma polprofesionalne namene oziroma na način, ki ni v skladu z navodili za uporabo, postane garancija neveljavna, Philips pa ne prevzema nikakršne odgovornosti za morebitno povzročeno škodo.
- Aparat postavite na stabilno, ravno in vodoravno površino. Aparat med uporabo proizvaja vročo paro. Poskrbite, da je okoli njega dovolj prostora, da preprečite poškodbe na omarah ali drugih predmetih.
- Ne uporabljajte aparata, če je padel na tla ali je kakorkoli poškodovan. Odnosite jo na pooblaščen servis Philips za popravilo.
- Ne uporabljajte funkcije za paro, če v zbiralniku za vodo ni vode.

- Voda v zbiralniku za vodo ne sme presegati oznake nivoja vode MAX na stranskem delu zbiralnika za vodo (250 ml) oziroma oznake nivoja vode MAX v zbiralniku za vodo.
- Preden posodo postavite na glavno enoto, zagotovite, da je pokrov zbiralnika za vodo pravilno pritrjen.
- Pri kuhanju s paro pazite, da posode s sestavinami ne napolnite čez zgornji rob plastičnega dela rezilne enote (slika ②).
- Pri mešanju tekočin ne presežite oznake nivoja **MAX** na posodi (720 ml) (slika ③).
- Aparata med delovanjem ne dvigajte in ne premikajte.
- V izhod pare na pokrovu zbiralnika za vodo ali vhod pare na pokrovu posode ne vstavljajte predmetov.
- Med kuhanjem v pari ne polnite zbiralnika za vodo, ker lahko iz aparata uhajata vroča voda in para.
- Preden odprete pokrov, da bi dodali sestavine za mešanje, preverite, ali se je pokrov posode po kuhanju v pari ohladil.
- Napajanja naprave ne speljite skozi zunanjo preklopno napravo, kot je časovnik, in ga ne priključujte na tokokrog, ki se redno vklaplja in izklaplja.
- Pred hranjenjem otroka s hrbtno stranjo dlani preverite temperaturo otroške hrane.
- Vedno preverite gostoto hrane za otroka. Napotke glede ustrezne gostote hrane za različne starosti si oglejte v strokovnih nasvetih za privajanje na gosto hrano, ki so priloženi aparatu, ali pa se obrnite na zdravnika ali svetovalca.
- Hrano iz posode odstranjujte samo s priloženo lopatico.
- Z rednim odstranjevanjem vodnega kamna preprečite nastanek poškodb na aparatu.
- Posoda za shranjevanje, ki je priložena aparatu, ni pripomoček za hranjenje otrok. Otrok ne hranite neposredno iz posode za shranjevanje.
- Posodo za shranjevanje pred uporabo temeljito očistite in sterilizirajte s sterilizatorjem Philips Avent ali pa ga za 5 minut postavite v vrelo vodo. S tem zagotovite higiensko

10 SLOVENŠČINA

uporabo. Ko posodo za shranjevanje sterilizirate z vrelo vodo, zagotovite, da je v zbiralniku dovolj vode in da posoda ni predolgo v stiku z zbiralnikom, da preprečite toplotno deformacijo.

- Količina hrane v posodi za shranjevanje ne sme presegati oznake za najvišjo raven na stranskem delu posode, sicer lahko začne posoda puščati.
- Ko pogrevate ali odmrzujete hrano, zagotovite, da je pokrov posode za shranjevanje trdno zaprt, preden posodo za shranjevanje postavite v posodo, sicer posoda za shranjevanje lahko pušča, ko jo vzamete iz posode.
- Pogrevanje hrane v priloženi posodi za shranjevanje v mikrovalovni pečici lahko povzroči visoko temperaturo na posameznih delih hrane in lahko vpliva na njeno hranljivo vrednost. Hrano med segrevanjem vedno premešajte, da bo segreta enakomerno, in pred serviranjem preverite temperaturo.
- Ne izberite funkcije peke, če uporabljate kombinacijsko mikrovalovno pečico (s funkcijo peke) za pogrevanje ali odmrzovanje hrane s posodami za shranjevanje. Če ste ravno končali s peko, počakajte, da se mikrovalovna pečica ohladi, preden vanjo postavite posode za shranjevanje, ker jih preostala visoka temperatura lahko poškoduje.

Varnostni sistemi

Aparat ima vgrajeno varnostno ključavnico, ki zagotavlja varno uporabo. Aparat deluje samo, če so vsi deli pravilno nameščeni. Ko pravilno sestavite vse dele, izklopite vgrajeno varnostno ključavnico.

Aparat ima tudi funkcijo varnostnega izklopa ob pregrevanju. Če je čas med dvema cikloma kuhanja v pari prekratek, se aparat lahko pregreje. Če se med kuhanjem v pari vklopi varnostni izklop ob pregrevanju aparata, regulator obrnite v položaj za izklop (**OFF**) in počakajte nekaj minut, da se aparat ohladi. Po tem lahko ponovno uporabljate aparat.

Elektromagnetna polja (EMF)

Ta Philipsov aparat ustreza vsem veljavnim standardom in predpisom glede izpostavljenosti elektromagnetnim poljem.

Uvod

Čestitamo vam za nakup in dobrodošli pri Philips Avent! Da bi izkoristili vse prednosti podpore družbe Philips Avent, izdelek registrirajte na www.philips.com/welcome.

Aparat za pripravo zdrave otroške hrane 4-v-1 s funkcijami za kuhanje v pari in mešanje staršem pomaga pripraviti hranljive obroke za otroke. Z aparatom za pripravo otroške hrane lahko tudi odmrzujete in pogrevate otroško hrano.

Splošni opis

Pregled izdelka (sl. ①)

- A** Jeziček pokrova
- B** Priključek na pokrovu posode
- C** Pokrov posode
- D** Tesnilni obroček
- E** Zaklepni zatič
- F** Cedilo
- G** Rezilna enota
- H** Nosilec rezilne enote
- I** Posoda
- J** Pokrov zbiralnika za vodo
- K** Oznake ravni vode
- L** Oznaka najvišjega nivoja vode (MAX)
- M** Zbiralnik za vodo (ni snemljiv)
- N** Grelnik
- O** Glavna enota
- P** Regulator
- Q** Gumb za mešanje
- R** Napajalni kabel
- S** Zaklepni del na zbiralniku za vodo

Pregled gumbov (slika ①)

- T** Nastavitev za odmrzovanje
- U** Nastavitev za pogrevanje za 240 ml posodo za shranjevanje
- V** Nastavitev za pogrevanje za 120 ml posodo za shranjevanje
- W** Indikator za izpust pare

Nastavki (slika ①)

- X** Posoda za shranjevanje
- Y** Pokrov posode za shranjevanje
- Z** Lopatica

Pred prvo uporabo

- 1 Z aparata odstranite vso embalažo.
- 2 Vse dele pred prvo uporabo temeljito očistite. Oglejte si poglavje "Čiščenje in odstranjevanje vodnega kamna".
- 3 Priporočamo, da pred prvo uporabo aparata opravite cikel kuhanja v pari s prazno posodo. Oglejte si poglavji "Polnjenje zbiralnika za vodo" in "Kuhanje v pari".

Uporaba aparata



Pozor

- Pred hranjenjem otroka s hrbtno stranjo dlani preverite temperaturo otroške hrane.

Aparat je namenjen kuhanju mesa in trdnih sestavin v pari ter mešanju teh sestavin do zelene gostote. V priloženi knjižici z recepti si oglejte nekaj predlogov za okusne in hranljive obroke. Aparat lahko uporabljate tudi samo za kuhanje v pari ali mešanje. Če ga želite uporabljati samo za mešanje, si oglejte poglavje "Mešanje brez kuhanja v pari".

S tem aparatom lahko tudi odmrzujete ali pogrevate kuhano hrano, ki je shranjena v posebnih posodah za shranjevanje. Za odmrzovanje ali pogrevanje mešane hrane vedno uporabljajte te posode za shranjevanje. Če hrano odmrzujete ali pogrevate brez posod za shranjevanje, lahko skozi cedilo pade v pokrov posode. Posode z mešano hrano na postavljanje v glavno enoto v položaju za kuhanje v pari.

Surovih sestavin v pari ne kuhajte dlje kot 30 minut ali več kot enkrat.

Aparata ne smete uporabljate v naslednje namene.

- Kuhanje zamrznjenih surovih sestavin v pari
- Kuhanje mešane hrane v pari brez posode za shranjevanje
- Kuhanje istih sestavin v pari dlje kot 30 minut
- kuhanje riža in testenin,
- Mešanje in nato kuhanje v pari
- Segrevanje ali pogrevanje tekočin, kot so juhe, omake in voda
- večurno ohranjanje toplote hrane,
- Rezanje trdnih sestavin, kot so ledene in sladkorne kocke, ali lepljivih sestavin, kot je sir

Polnjenje zbiralnika za vodo

Opomba

- Voda v zbiralniku za vodo ne sme presegati oznake nivoja vode MAX na stranskem delu zbiralnika za vodo (250 ml) oziroma oznake nivoja vode MAX v zbiralniku za vodo.
- Priporočamo uporabo mehke ali očiščene vode, ker minerali v mineralni vodi ali vodi iz pipe povzročajo hitrejše nabiranje vodnega kamna v zbiralniku za vodo.
- V zbiralnik za vodo lahko nalijete izključno vodo in sredstva za odstranjevanje vodnega kamna.

- 1 Pokrov zbiralnika za vodo obrnite v levo, da odprete zbiralnik za vodo (slika ④), nato pa upoštevajte oznake ravni vode na zbiralniku za vodo in dolijte vodo do zahtevanega nivoja glede na navodila v poglavju "Sestavine in čas kuhanja v pari" v uporabniškem priročniku ali priloženi knjižici z recepti (slika ⑤).
- 2 Namestite pokrov na zbiralnik za vodo in ga obrnite v desno, da ga pritrdite (slika ⑥).
 - ↳ Ko je pokrov zbiralnika za vodo pravilno pritrdjen, je ikona ▲ na pokrovu zbiralnika za vodo poravnana z ikono ⓘ na zbiralniku za vodo.

Opomba

- ⓘ Pred uporabo aparata vedno zagotovite, da je pokrov zbiralnika za vodo pritrdjen na mesto.

Likanje s paro

Pozor

- Vroča para ali vroča voda vas lahko opeče po prstih. Vi in otroci se ne dotikajte vročih delov aparata ali pare, ki uhaja iz zgornjega dela aparata, ker se lahko opečete. (sl. ⑦).

Opomba

- Zmrznjene surove sestavine vedno odmrznite, preden jih postavite v posodo za kuhanje v pari. Otrsite odvečno vodo z odmrznjenih sestavin, preden jih dodate v posodo.
- Posode s sestavinami ne napolnite čez zgornji rob plastičnega dela rezilne enote.
- V posodo za kuhanje v pari ne dolivajte vode ali druge tekočine, da preprečite poškodovanje aparata.
- Aparat ne bo začel s kuhanjem v pari, če posoda ni pravilno pritrdjena.
- Pred kuhanjem v pari zagotovite, da je tesnilni obroček nameščen na pokrov posode in da je ploska stran tesnilnega obročka obrnjena navzven.

14 SLOVENŠČINA

- 1 Pokrov potisnite v levo, da ga sprostite s posode (slika ⑧).
- 2 Če rezilna enota ni v posodi, jo postavite na nosilec rezilne enote v posodi (slika ⑨).
- 3 Priporočamo, da trde sestavine narežete na manjše koščke (kocke velikosti do 1 cm).
- 4 Sestavite postavite v posodo (slika ⑩).
- 5 Cedilo potisnite v pokrov posode (slika ⑪).
- 6 Pokrov posode namestite na posodo in obrnite v desno, da ga trdno zaprete (slika ⑫).



Opomba


- Posoda ima utore, ki omogočajo zanesljivo namestitev zaklepnih zatičev in pritrditev pokrova. Jeziček pokrova mora biti vstavljen v ročaj posode (slika ⑬).

- 7 Če zbiralnika za vodo še niste napolnili z vodo za kuhanje v pari, si oglejte poglavje "Polnjenje zbiralnika za vodo" in vanj nalijte vodo, preden posodo postavite na glavno enoto.



Opomba

- Preden posodo postavite na glavno enoto, zagotovite, da je pokrov zbiralnika za vodo pravilno pritrjen.

- 8 Posodo obrnite okoli, ko je pokrov posode spodaj (slika ⑭).
- 9 Prikluček pokrova posode poravnajte z zaklepnim mestom na zbiralniku za vodo in posodo namestite na glavno enoto tako, da je pokrov posode spodaj (slika ⑮). Posodo pritisnite navzdol, da jo pritrdite na glavno enoto, in zagotovite, da je ročaj na desni strani.
- 10 Če regulator ni v položaju za izklop (OFF), ga najprej obrnite v položaj za izklop.
- 11 Priključite aparat.
- 12 Obrnite regulator, da izberete zeleni čas kuhanja v pari (slika ⑯). Priporočeni čas kuhanja v pari si oglejte v tabeli v poglavju "Sestavine in časa kuhanja v pari" in knjižici z recepti.
 - ↳ Indikator kuhanja v pari  začne svetiti belo, kar označuje, da aparat kuha v pari.
 - ↳ Ko je kuhanje v pari končano, aparat zapiska, indikator kuhanja v pari pa ugasne.
- 13 Regulator obrnite nazaj v položaj za izklop (OFF) (slika ⑰). Počakajte 2 minuti ali dokler iz zgornjega dela aparata ne preneha uhajati para, preden odstranite posodo.

**Pozor**

- Če boste nadaljevali s kuhanjem v pari, počakajte 10 minut, da se aparat ohladi, in preostalo vodo izlijte iz zbiralnika za vodo, preden ga ponovno napolnite in začnete s kuhanjem v pari.





14 Navodila za mešanje v pari kuhanih sestavin si oglejte v poglavju "Mešanje po kuhanju v pari".

15 Po končanem kuhanju v pari je lahko v zbiralniku za vodo še nekaj vode. To je običajno. Počakajte, da se aparat ohladi na sobno temperaturo, in iz zbiralnika za vodo izlijte preostalo vodo. Navodila za praznjenje ali čiščenje zbiralnika za vodo si oglejte v poglavju "Čiščenje in odstranjevanje vodnega kamna".

Mešanje po kuhanju v pari

**Pozor**

- Po kuhanju v pari sta posoda in pokrov vroča. Posodo držite samo za posebni toplotno odporni ročaj. (sl. 18).
- Vedno zagotovite, da je med uporabo aparata pokrov posode pravilno zaprt in pritrjen.
- Vedno zagotovite, da se je pokrov po kuhanju v pari ohladil, preden ga odprete in dodate nove sestavine (posodo napolnite največ do zgornjega roba plastičnega dela rezilne enote) ali preden iz posode odstranite preostalo vodo.
- Če ste dodali druge tekočine, posode ne postavljajte v položaj za kuhanje v pari, ker bo tekočina stekla skozi cedilo.

- 1** Posodo iz položaja za kuhanje v pari dvignite tako, da ga primete za ročaj in obrnete okoli (slika 19). Stresite posodo, da se bodo v pari kuhane sestavine premaknile na dno posode, kjer so rezila za mešanje.
- 2** Če je treba, odstranite pokrov posode in dodajte nove sestavine za mešanje (npr. vodo za pasirano hrano ali dodatne kuhane sestavine, kot so riž in testenine). Pred mešanjem pokrov namestite nazaj na posodo.
- 3** Posodo na glavno enoto postavite tako, da je pokrov na vrhu, ikono  na posodi poravnajte z ikono  na glavni enoti in posodo obrnite v desno, da jo pritrdite na glavno enoto (slika 20). Ročaj mora biti na desni strani.
 - ↳ Ko je posoda pravilno pritrjena na glavno enoto, je ikona  na posodi poravnana z ikono  na glavni enoti.
- 4** Pridržite gumb za mešanje, da začnete z mešanjem, dokler sestavine niso zmešane do zelene gostote (slika 21).



Pozor

- Ne pustite, da aparat meša hrano dlje kot 30 sekund naenkrat. Če po 30 sekundah mešanja še niste končali, sprostite gumb, da prekinete mešanje, in pred nadaljevanjem počakajte nekaj sekund. Če glavna enota postane vroča, pred nadaljevanjem počakajte nekaj minut, da se ohladi.

5 Ko končate z mešanjem, spustite gumb za mešanje (slika 22).

6 Izklopite aparat iz električnega omrežja.

7 Odstranite rezilno enoto. Pri odstranjevanju rezilne enote bodite previdni, saj je lahko vroča. Zmešano hrano vzemite iz posode. Če je treba, uporabite lopatico, ki je priložena aparatu.

Mešanje brez kuhanja v pari

Aparat lahko uporabljate v naslednje namene.

- Pasiranje kuhanih sestavin
- Mešanje tekočin in sadja



Pozor

- Aparat ni namenjen rezanju trdih sestavin, kot so ledene in sladkorne kocke, ali lepljivih sestavin, kot je sir.
- Če ste v posodo dodali tekočine, posode ne postavljajte v položaj za kuhanje v pari, ker bo tekočina stekla skozi cedilo.







Opomba

- Pri mešanju sestavin s tekočinami zagotovite, da posode ne napolnite prek oznake **MAX** na posodi.
- Posode s sestavinami ne napolnite čez zgornji rob plastičnega dela rezilne enote.
- Posode z mešano hrano na postavljajte v glavno enoto v položaju za kuhanje v pari.
- Če se sestavine primejo na steno posode ali če so zmešane sestavine še vedno preveč trde, sprostite gumb za mešanje, posodo odstranite z glavne enote in sestavine odstranite z lopatico ali dodajte nekaj tekočine (npr. pitne vode), dokler zmešana hrana ni prave gostote za otroka. Ko v posodo dodajate tekočino, posode ne napolnite prek oznake **MAX** na posodi.
- Pred hranjenjem preverite, ali ima zmešana otroška hrana ustrezno gostoto. Napotke glede ustrezne gostote hrane za različne starosti si oglejte v strokovnih nasvetih za privajanje na gosto hrano, ki so priloženi aparatu, ali pa se obrnite na zdravnika ali svetovalca.
- Istočasno ne obdelujte večjih količin trdih sestavin. Sestavine obdelujte v več manjših količinah, da bodo fino zmešane.

- 1 Rezilno enoto namestite na nosilec rezilne enote v posodi (slika 9).
- 2 Trde sestavine narežite na manjše koščke (kocke velikosti do 1 cm), preden jih postavite v posodo.
- 3 Sestavite postavite v posodo (slika 10).
- 4 Cedilo potisnite v pokrov posode (slika 11).
- 5 Pokrov namestite na posodo in obrnite v desno, da ga trdno zaprete (slika 12).

Opomba

- Posoda ima utore, ki omogočajo zanesljivo namestitvev zaklepnih zatičev in pritrditev pokrova. Jeziček pokrova mora biti vstavljen v ročaj posode (slika 13).

- 6 Posodo na glavno enoto postavite tako, da je pokrov na vrhu, ikono  na posodi poravnajte z ikono  na glavni enoti in posodo obrnite v desno, da jo pritrdite na glavno enoto (slika 20). Ročaj mora biti na desni strani.
 - ↳ Ko je posoda pravilno pritrjena na glavno enoto, je ikona  na posodi poravnana z ikono  na glavni enoti.
- 7 Pridržite gumb za mešanje, da začnete z mešanjem, dokler hrana ni ustrezno zmešana (slika 21).

Pozor

- Ne pustite, da aparat meša hrano dlje kot 30 sekund naenkrat. Če po 30 sekundah mešanja še niste končali, sprostite gumb, da prekinete mešanje, in pred nadaljevanjem počakajte nekaj sekund. Če glavna enota postane vroča, pred nadaljevanjem počakajte nekaj minut, da se ohladi.

- 8 Ko končate z mešanjem, spustite gumb za mešanje (slika 22).
- 9 Izklopite aparat iz električnega omrežja.
- 10 Odstranite rezilno enoto. Pri odstranjevanju rezilne enote bodite previdni, saj je lahko vroča. Zmešano hrano vzemite iz posode. Če je treba, uporabite lopatico, ki je priložena aparatu.

Pogrevanje

Aparatu je priložena 240 ml posoda za shranjevanje. Posodo za shranjevanje uporabljajte za pogrevanje otroške hrane, ki ste jo pripravili z aparatom.

Opomba

- Paket (SCF876) 2 posod za shranjevanje s prostornino 120 ml in 240 ml lahko v nekaterih državah kupite ločeno.
- Zmešano hrano, ki jo želite pogreti, postavite v posodo za shranjevanje.
- Pred pogrevanjem zagotovite, da je tesnilni obroček nameščen na pokrov posode in da je ploska stran tesnilnega obročka obrnjena navzven.

18 SLOVENŠČINA

1 V zbiralnik za vodo nalijte ustrezno količino vode.

↳ Če uporabljate 120 ml posodo za shranjevanje, v zbiralnik za vodo nalijte 160 ml vode (npr. do oznake nivoja vode za 10/15 minut); če uporabljate 240 ml posodo za shranjevanje, nalijte vodo do oznake nivoja vode MAX stranskem delu zbiralnika za vodo ali oznake nivoja vode MAX v zbiralniku za vodo.

2 Namestite pokrov na zbiralnik za vodo in ga obrnite v desno, da ga pritrdite (slika 6).

↳ Ko je pokrov zbiralnika za vodo pravilno pritrjen, je ikona ▲ na pokrovu zbiralnika za vodo poravnana z ikono 🔒 na zbiralniku za vodo.

3 Rezilno enoto vzemite iz posode (slika 23).

4 Posodo za shranjevanje obrnite okoli in postavite na nosilec rezilne enote v posodi (slika 24).

5 Pokrov posode namestite na posodo in obrnite v desno, da ga trdno zaprete (slika 25).



Opomba

- Posoda ima utore, ki omogočajo zanesljivo namestitev zaklepnih zatičev in pritrditev pokrova. Jeziček pokrova mora biti vstavljen v ročaj posode (slika 13).

6 Posodo obrnite okoli, ko je pokrov posode spodaj (slika 26).

7 Priključek pokrova posode poravnajte z zaklepnim mestom na zbiralniku za vodo in posodo namestite na glavno enoto tako, da je pokrov posode spodaj (slika 27). Posodo pritisnite navzdol, da jo pritrdite na glavno enoto, in zagotovite, da je ročaj na desni strani.



Opomba

- Preden posodo postavite na glavno enoto, zagotovite, da je pokrov zbiralnika za vodo pravilno pritrjen.

8 Če regulator ni v položaju za izklop (OFF), ga najprej obrnite v položaj za izklop.

9 Priključite aparat.

10 Obrnite regulator in izberite čas pogrevanja, ki je primeren za posodo za shranjevanje v posodi (slika 16).

↳ Izberite 15 minut (☺), če uporabljate 120 ml posodo za shranjevanje; izberite 25 minut (☹), če uporabljate 240 ml posodo za shranjevanje.

↳ Indikator kuhanja v pari ☞ začne svetiti belo, kar označuje, da aparat pogueva hrano.

11 Ko je pogrevanje končano, aparat zapiska, indikator kuhanja v pari ☞pa ugasne.




- 12 Regulator obrnite nazaj v položaj za izklop (OFF) (slika 17). Počakajte 2 minuti ali dokler iz zgornjega dela aparata ne preneha uhajati para, preden odstranite posodo.
- 13 Odprite pokrov posode in s kavljem na lopatici iz nje odstranite posodo za shranjevanje (slika 28).
- 14 Po končanem pogrevanju je lahko v zbiralniku za vodo še nekaj vode. To je običajno. Počakajte, da se aparat ohladi na sobno temperaturo, in iz zbiralnika za vodo izlijte preostalo vodo. Navodila za praznjenje ali čiščenje zbiralnika za vodo si oglejte v poglavju "Čiščenje in odstranjevanje vodnega kamna".

Odmrzovanje

Če ste zmešano hrano zamrzili v posebnih posodah za shranjevanje, jo lahko z aparatom nežno odmrznete.

Opomba

- Zmešano hrano, ki jo želite odmrzniti, postavite v posodo za shranjevanje.
- Pred odmrzovanjem zagotovite, da je tesnilni obroček nameščen na pokrov posode in da je ploska stran tesnilnega obročka obrnjena navzven.

- 1 Zbiralnik za vodo napolnite z vodo do oznake nivoja vode MAX na stranskem delu zbiralnika za vodo ali oznake nivoja vode MAX v zbiralniku za vodo.
- 2 Sledite korakom 2 do 8 v poglavju "Pogrevanje".
- 3 Obrnite regulator in izberite 30 minut  (slika 29).
↳ Indikator kuhanja v pari  začne svetiti belo, kar označuje, da aparat odmrzuje hrano.
- 4 Ko je odmrzovanje končano, aparat zapiska, indikator kuhanja v pari  pa ugasne.
- 5 Regulator obrnite nazaj v položaj za izklop (OFF) (slika 17). Počakajte 2 minuti ali dokler iz zgornjega dela aparata ne preneha uhajati para, preden odstranite posodo.
- 6 Odprite pokrov in s kavljem na lopatici iz nje odstranite posodo za shranjevanje (slika 28).
- 7 Po končanem odmrzovanju je lahko v zbiralniku za vodo še nekaj vode. To je običajno. Počakajte, da se aparat ohladi na sobno temperaturo, in iz zbiralnika za vodo izlijte preostalo vodo. Navodila za praznjenje ali čiščenje zbiralnika za vodo si oglejte v poglavju "Čiščenje in odstranjevanje vodnega kamna".

Opomba

- Vsak obrok hrane lahko odmrznete samo enkrat.
- Priporočamo, da po odmrzovanju opravite še en cikel pogrevanja, da temeljito pogrežete hrano.

Sestavine in čas kuhanja v pari

Vrsta hrane	Sestavina	Približen čas kuhanja v pari (minute)*	Nivo vode v zbiralniku za vodo (ml)	
Sadje	Jabolko	15	160	
	Pomaranča/ mandarina	15	160	
	Breskev	10	160	
	Hruška	15	160	
	Ananas	20	200	
	Sliva	10	160	
	Jagoda	15	160	
	Zelenjava	Špargelj	15	160
		Brstični ohrovt	15	160
Korenje		20	200	
Cvetača		15	160	
Zelena		15	160	
Jajčevец		15	160	
Janež		15	160	
Stročji fižol		20	200	
Por		15	160	
Čebula		15	160	
Grah		15	160	
Poper		15	160	
Krompir		20	200	
Buča		15	160	
Špinača		15	160	
Švedska repa		15	160	
Sladka koruza		15	160	
Sladki krompir		15	160	
Paradižnik		15	160	
Repa		15	160	
Bučke		15	160	

Vrsta hrane	Sestavina	Približen čas kuhanja v pari (minute)*	Nivo vode v zbiralniku za vodo (ml)
Meso	Piščančje meso, govedina, jagnjetina, svinjina itd.	20	200
Ribe	Losos, belica, morski list, polenovka, postrv itd.	15	160

* Časi kuhanja v pari so lahko različni. Pri navedenih časih je upoštevano, da so vse sestavine narezane na manjše koščke velikosti do 1 cm in skupne teže 250 g.

Čiščenje in odstranjevanje vodnega kamna

Čiščenje



Pozor

- Po vsaki uporabi aparat očistite.
- Glavne enote ne potaplajte v vodo. Glavne enote ne spirajte pod tekočo vodo.
- V aparatu ne uporabljajte belila ali kemičnih sterilizacijskih raztopin/tablet.
- Aparata ne čistite s čistilnimi gobicami, jedkimi čistili ali agresivnimi tekočinami, kot so bencin, aceton ali alkohol.



Opomba

- Vse dele, razen glavne enote, lahko pomivate v pomivalnem stroju.
- Tesnilni obroček namestite na pokrov posode, ko ste jo odstranili in očistili, in zagotovite, da je ploska stran tesnilnega obročka obrnjena navzven.

- 1 Aparat izključite z napajanja in posodo odstranite z glavne enote (slika 30).
- 2 Jeziček pokrova potisnite v levo, da ga sprostite s posode (slika 8).
- 3 Primitve izboklino cedila in najprej izvlecite eno stran cedila, nato pa cedilo sprostite s pokrova posode (slika 31).
- 4 Če morate tesnilni obroček očistiti, ga odstranite s pokrova posode.
- 5 Odstranite rezilno enoto (slika 23).
- 6 Rezilno enoto takoj po uporabi temeljito očistite pod tekočo vodo. Sperite tudi notranjost cevi rezilne enote (slika 32).

**Pozor**

- Z rezilno enoto ravnajte zelo previdno. Rezilni robovi so zelo ostri.

- 7** Pokrov zbiralnika za vodo obrnite v levo in snemite z zbiralnika za vodo (slika 33).
- 8** Pokrov zbiralnika za vodo sperite pod tekočo vodo.
- 9** Iz zbiralnika za vodo izlijte preostalo vodo. Če je treba, v zbiralnik za vodo vlijte čisto vodo (slika 5) in jo izlijte (slika 34). Ponavljajte, dokler zbiralnik za vodo ni čist.
- 10** Druge dele, ki pridejo v stik s hrano, takoj po uporabi očistite v vroči vodi z nekaj tekočega čistila.
- 11** Glavno enoto in vse dele po pranju posušite.

Odstranjevanje vodnega kamna iz zbiralnika za vodo

Za optimalno delovanje priporočamo, da vodni kamen iz aparata odstranite vsake 4 tedne. Nabiranje vodnega kamna lahko zmanjšate tako, da za kuhanje v pari, pogrevanje ali odmrzovanje uporabite mehko ali očiščeno vodo.

Vodni kamen iz aparata odstranite v skladu s spodnjimi navodili.

- 1** Aparat mora biti izklopljen.
- 2** Vodni kamen iz zbiralnika za vodo lahko odstranite z mešanico 80 ml belega kisa (6 % očetna kislina) in 80 ml vode ali mešanico citronske kisline in tople vode.
- 3** Raztopino dodajte v grelnik v zbiralniku za vodo.
- 4** Namestite pokrov na zbiralnik za vodo in ga obrnite v desno, da ga pritrdite.
- 5** Počakajte 6 ur/čez noč ali dokler se ne raztopi ves vodni kamen.
- 6** Uporabljeno raztopino izlijte iz zbiralnika za vodo (slika 34).
- 7** Če se vodni kamen ne raztopi popolnoma, ponovite korake 1 do 6 postopka za odstranjevanje vodnega kamna v tem poglavju.
- 8** V zbiralnik za vodo vlijte nekaj čiste vode (slika 5) in jo izlijte (slika 34). Ponavljajte, dokler zbiralnik za vodo ni čist.
- 9** Pokrov zbiralnika za vodo temeljito sperite pod tekočo vodo.
- 10** V zbiralnik za vodo nalijte 200 ml vode in počakajte, da aparat izvede 20-minutni cikel kuhanja v pari s prazno posodo, preden aparat znova uporabite s hrano.

Shranjevanje

- 1 Preden aparat shranite, izpraznite zbiralnik za vodo (slika 34).
- 2 Preden aparat pospravite, poskrbite, da so vsi deli očiščeni in suhi (oglejte si poglavje "Čiščenje in odstranjevanje vodnega kamna").
- 3 Aparat shranite z rezilno enoto v posodi, da preprečite poškodbe.
- 4 Pred shranjevanjem vedno zagotovite, da sta pokrova zbiralnika za vodo in posode pravilno nameščena.

Recikliranje



Ta simbol pomeni, da izdelka ne smete odlagati skupaj z običajnimi gospodinjskimi odpadki (2012/19/EU).



Upoštevajte državne predpise za ločeno zbiranje električnih in elektronskih izdelkov. S pravilnim odlaganjem pripomorete k preprečevanju negativnih vplivov na okolje in zdravje ljudi.

Garancija in servis



Za informacije ali v primeru težav obiščite Philipsovo spletno stran na naslovu www.philips.com/avent ali pa se obrnite na Philipsov center za pomoč uporabnikom v vaši državi (podrobnosti si oglejte v priloženem mednarodnem garancijskem listu). Če v vaši državi ni centra za pomoč uporabnikom, se obrnite na lokalnega Philipsovega prodajalca.

Odpravljanje težav

To poglavje vsebuje povzetek najpogostejših težav, ki se lahko pojavijo pri uporabi aparata. Če težav s temi nasveti ne morete odpraviti, se obrnite na center za pomoč uporabnikom v svoji državi.

Težava	Možni vzrok	Rešitev
Aparat ne deluje.	Aparat ima varnostni zaklep. Aparat ne bo deloval, če deli niso pravilno nameščeni na glavno enoto.	Vse dele namestite pravilno. Posodo pred kuhanjem v pari navpično namestite na glavno enoto tako, da je pokrov posode spodaj; posodo pred mešanjem namestite na glavno enoto tako, da je pokrov zgoraj, in obrnite v desno, da jo pritrdite.
Indikator kuhanja v pari  se ne vklopi.	Aparat ni priključen na napajanje.	Vtikač vključite v vtičnico.
	Posoda ni pravilno nameščena na glavno enoto.	Posodo na glavno enoto pravilno namestite tako, da je pokrov posode spodaj.
	Takoj po končanem ciklu kuhanja v pari ste začeli z novim ciklom.	Izklopite aparat in počakajte 10 minut, da se ohladi, preden začnete z novim ciklom kuhanja v pari.
	Regulatorja niste obrnili v položaj za izklop (OFF) po končanem prejšnjem ciklu kuhanja v pari.	Regulator obrnite najprej v položaj za izklop (OFF), nato pa z njim izberite čas delovanja.
Zbiralnik za vodo pri prvih nekaj uporabah oddaja neprijeten vonj.	Pokrova zbiralnika za vodo pred uporabo niste oprali.	Oglejte si navodila za čiščenje zbiralnika za vodo v poglavju "Čiščenje in odstranjevanje vodnega kamna" ter cikel kuhanja v pari opravite s prazno posodo.
Aparat ne oddaja pare.	V zbiralnik za vodo niste nalili vode.	Aparat izklopite in izključite z napajanja, nato pa v zbiralnik za vodo nalijte vodo.
	V zbiralniku za vodo se je nabralo preveč vodnega kamna.	Odstranite vodni kamen iz zbiralnika za vodo. Oglejte si razdelek "Odstranjevanje vodnega kamna" v poglavju "Čiščenje in odstranjevanje vodnega kamna".
Iz zbiralnika za vodo uhaja para.	Pokrov zbiralnika za vodo ni pravilno zaprt.	Pravilno zaprite pokrov zbiralnika za vodo. Ikona ▲ na pokrovu zbiralnika za vodo mora biti poravnana z ikono  na zbiralniku za vodo.

Težava	Možni vzrok	Rešitev
	Posoda ni pravilno nameščena na glavno enoto.	Posodo pravilno namestite na glavno enoto.
	Izhod pare na pokrovi zbiralnika za vodo je zamašen z vodnim kamnom.	Očistite izhod pare na pokrovu zbiralnika za vodo.
	Vhod pare na pokrovu posode je zamašen.	Očistite vhod pare na pokrovu posode.
Sestavine niso povsem pogrete.	V posodi so preveliki kosi.	Hrano narežite na manjše koščke (kocke velikosti do 1 cm).
	V posodi je preveč hrane.	Zmanjšajte količino hrane v posodi.
	V zbiralniku za vodo je preveč ali premalo vode.	Dodajte ustrezno količino vode glede na čas kuhanja v pari. Oglejte si knjižico z recepti in/ali preglednico v poglavju "Sestavine in čas kuhanja v pari" in se prepričajte, da ste dodali ustrezno količino vode glede na čas kuhanja v pari za sestavine, ki jih želite skuhati v pari, ali recept, ki ga želite pripraviti.
	Čas kuhanja v pari je prekratek.	Izberite daljši čas kuhanja v pari (največ 30 minut).
	Posoda ni pravilno nameščena na glavno enoto.	Posodo na glavno enoto pravilno namestite tako, da je pokrov posode spodaj.
	V zbiralniku za vodo se je nabralo preveč vodnega kamna.	Odstranite vodni kamen iz zbiralnika za vodo. Oglejte si razdelek "Odstranjevanje vodnega kamna" v poglavju "Čiščenje in odstranjevanje vodnega kamna".
Pokrov posode pušča.	V posodi je preveč hrane.	Aparat izklopite in obdelujte manjše količine.
	Pokrov ni pravilno pritrjen na posodo.	Pokrov namestite na posodo in obrnite v desno, da ga trdno zaprete.
	Tesnilni obroček ni pravilno nameščen na pokrov posode oziroma sploh ni nameščen.	Zagotovite, da je tesnilni obroček pravilno nameščen na pokrov posode tako, da je ploska stran obrnjena navzven.
Funkcija mešanja ne deluje.	V posodi je preveč hrane.	Aparat izklopite in obdelujte manjše količine. Surova hrana v posodi ne sme presegati vrha rezilne enote.

Težava	Možni vzrok	Rešitev
	Posoda ni pravilno nameščena na glavno enoto.	Posodo na glavno enoto postavite tako, da je pokrov na vrhu, ikono  na posodi poravnajte z ikono  na glavni enoti in posodo obrnite v desno, da jo pritrdite na glavno enoto.
	Pokrov ni pravilno pritrjen na posodo.	Pokrov namestite na posodo in obrnite v desno, da ga trdno zaprete.
	Aparat uporabljate za mešanje lepljive hrane, kot je sir.	Upoštevajte knjižico z recepti in mešajte ustrezne sestavine.
	Funkcijo mešanja ste neprekinjeno uporabljali dlje kot 30 sekund.	Prenehajte z mešanjem in počakajte nekaj sekund, da se aparat ohladi, nato pa nadaljujte z mešanjem.
Aparat je zelo glasen, oddaja neprijeten vonj, je vroč na dotik, se iz njega kadi itd.	V posodi je preveč hrane.	Aparat izklopite in obdelujte manjše količine.
	Funkcijo mešanja ste uporabljali predolgo.	Z aparatom neprekinjeno ne mešajte dlje kot 30 sekund.
Aparat je med mešanjem zelo glasen in se močno trese.	Cedilo ni nameščeno na pokrov posode.	Zagotovite, da je cedilo nameščeno na pokrov posode.
Temperatura odmrznjene hrane je še vedno nizka.	V posodi za shranjevanje je preveč hrane.	Količina hrane v posodi za shranjevanje ne sme presegati oznake MAX na stranskem delu posode.
	Hrana v posodi za shranjevanje je preveč viskozna.	Počakajte 10 minut, da se aparat ohladi, in ponovno odmrznite hrano.
Posoda za shranjevanje med pogrevanjem/odmrzovanjem pušča.	Pokrov posode za shranjevanje ni pravilno zaprt.	Praden posodo za shranjevanje položite v posodo za pogrevanje/odmrzovanje hrane, zagotovite, da je pokrov pravilno zaprt.

Težava	Možni vzrok	Rešitev
Voda v zbiralniku za vodo je nenavadne barve, ko jo izlijete iz zbiralnika za vodo ali ko med kuhanjem v pari pride v posodo oziroma voda v zbiralniku za vodo ima neprijeten vonj.	Med uporabo so v zbiralnik za vodo prišli delci hrane.	Očistite zbiralnik za vodo v skladu z navodili v poglavju "Čiščenje in odstranjevanje vodnega kamna". Aparat uporabljajte izključno v skladu z navodili. V zbiralnik za vodo ne vlijete preveč vode (največ 250 ml), v posodo pa ne dodajte preveč hrane (posodo napolnite največ do zgornjega roba plastičnega dela rezilne enote). Istih sestavin v pari ne kuhajte dlje kot 30 minut in v posodo za kuhanje v pari ne dodajajte tekočin. Ko so tekočine v posodi, je ne postavljajte v položaj za kuhanje v pari s pokrovom posode spodaj.
Na zbiralniku za vodo, pokrovu zbiralnika za vodo, posodi, pokrovu posode in cedilu so beli madeži.	Na teh delih se je nabral vodni kamen.	To je običajno. Redno odstranjujte vodni kamen. Pokrov zbiralnika za vodo, posodo, pokrov posode in cedilo očistite z vlažno krpo. Odstranite vodni kamen iz zbiralnika za vodo. Oglejte si razdelek "Odstranjevanje vodnega kamna" v poglavju "Čiščenje in odstranjevanje vodnega kamna".
Površine, ki pridejo v stik s hrano, so razbarvane.	Prehranska barvila lahko razbarvajo dele, ki pridejo v stik s hrano.	To je običajno. Vse dele lahko še vedno varno uporabljate in ne bodo škodovali kuhani hrani.
Med kuhanjem v pari, pogrevanjem ali odmrzovanjem se aparat oglasi 5-krat in indikator kuhanja v pari utripa.	Posoda ni na pravem položaju ali pa je bila med obdelavo odstranjena z glavne enote.	Regulator obrnite v položaj za izklop (OFF), preverite količino vode v zbiralniku za vodo, posodo pravilno namestite na glavno enoto in ponovno izberite čas obdelave.
	V zbiralniku za vodo ni dovolj vode za izbrani čas obdelave.	Regulator obrnite v položaj za izklop(OFF) in dodajte dovolj vode za izbrani čas obdelave.
	V zbiralniku za vodo se je nabralo preveč vodnega kamna.	Odstranite vodni kamen iz zbiralnika za vodo. Oglejte si razdelek "Odstranjevanje vodnega kamna" v poglavju "Čiščenje in odstranjevanje vodnega kamna".

Težava	Možni vzrok	Rešitev
V notranjem sloju na dnu posode so ostanki hrane.	Majhni delci ostankov hrane med čiščenjem prodrejo v notranji sloj na dnu posode.	<p>Posodo odstranite z glavne enote. S posode odstranite pokrov in rezilno enoto.</p> <p>Posodo obrnite okoli in skozi majhno odprtino na dnu posode spustite vodo iz pipe. Za boljše rezultate uporabite toplo vodo.</p> <p>Posodo držite za ročaj in jo stresajte približno 15 sekund, da se voda zmeša z ostanki hrane v posodi.</p> <p>Izlijte vodo skozi majhno odprtino.</p> <p>Zgornje korake večkrat ponovite, dokler ne odstranite vseh ostankov.</p>

Tehnične specifikacije

- Napetost/moč: oglejte si tipsko ploščico na spodnji strani aparata
- Največja zmogljivost zbiralnika za vodo: 250 ml
- Največja zmogljivost posode: 1050 ml
- Delovna temperatura: 10 °C do 40 °C
- Zaščita: temperaturno-krmiljen grelni sistem