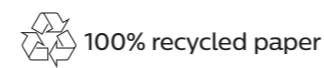
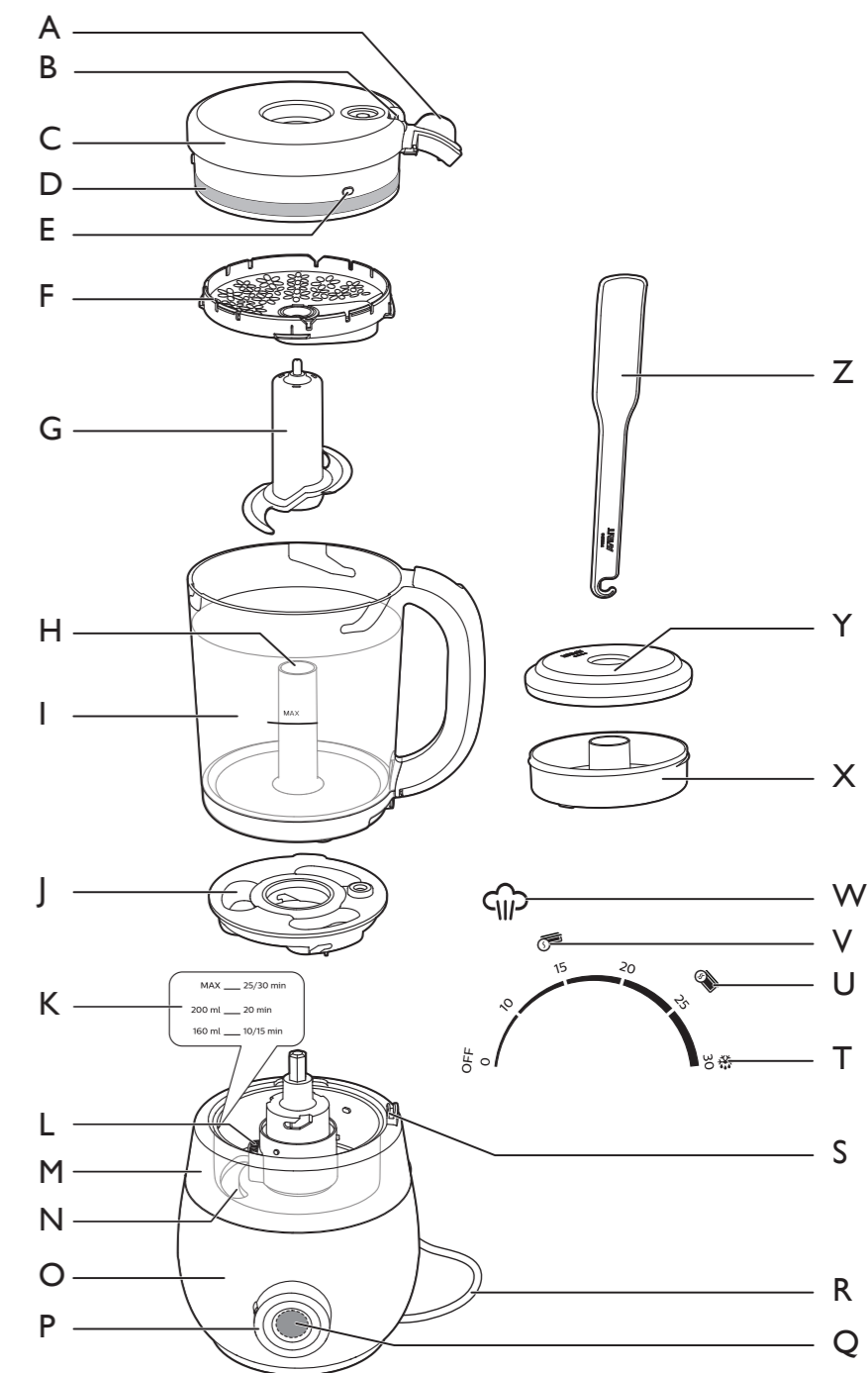
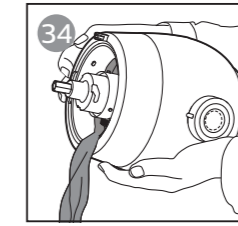
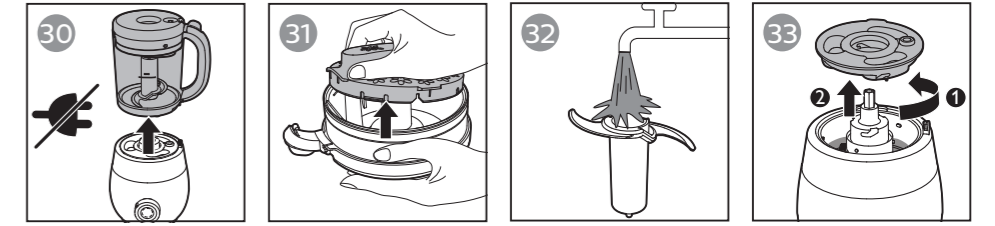
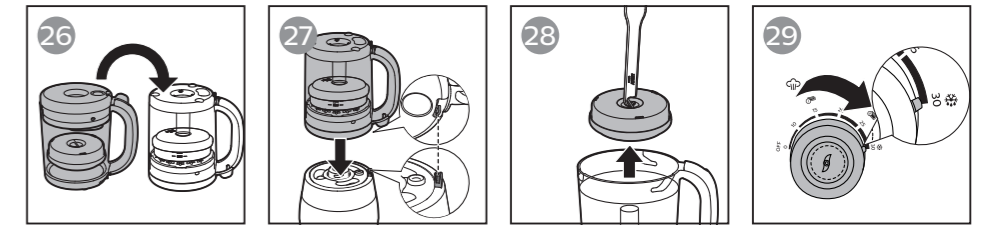
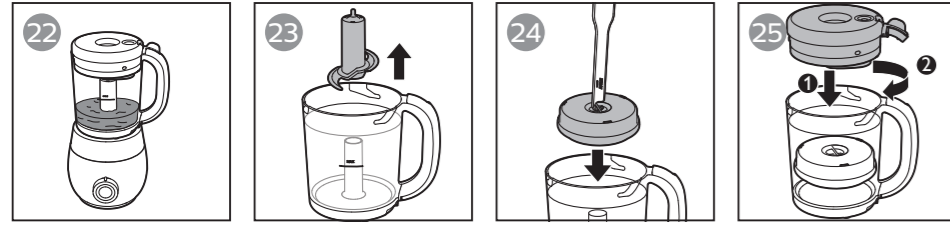
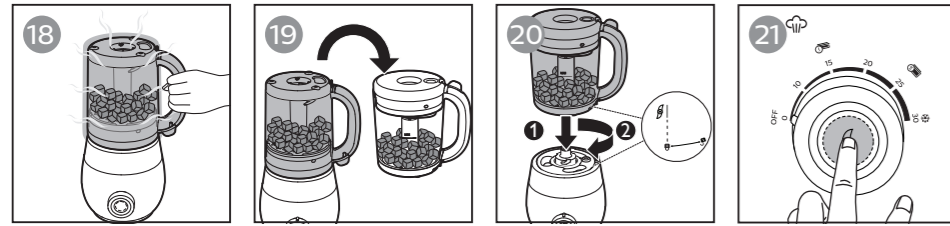
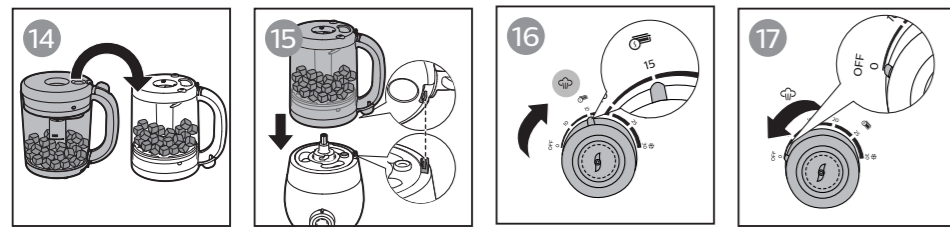
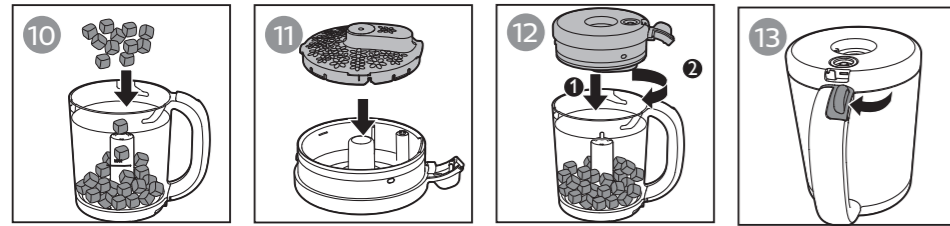
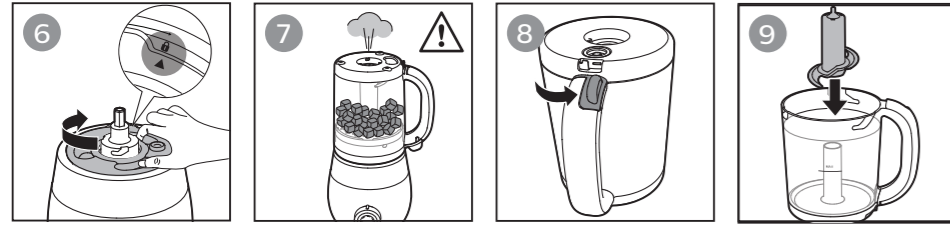
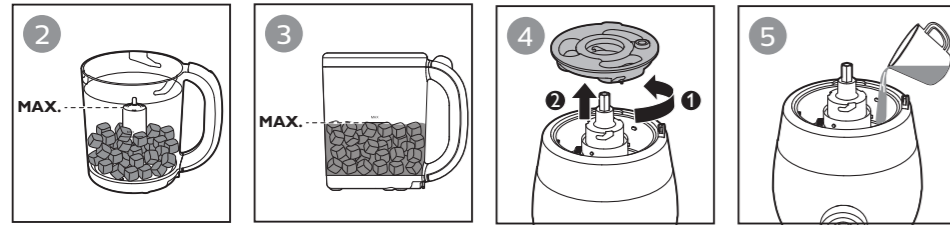


Specifications are subject to change without notice
© 2018 Koninklijke Philips N.V.
All rights reserved.
4241 354 04771



Korisnički priručnik





Pogledajte slike na presavijenim stranicama na početku i na kraju korisničkog priručnika.



Sadržaj

Važno	6
Uvod	11
Opšti opis	12
Pre prve upotrebe	12
Upotreba aparata	13
Sastojci i vreme kuvanja na pari	21
Čišćenje i uklanjanje kamenca	22
Memorija	23
Recikliranje	24
Garancija i servis	24
Rešavanje problema	24
Tehničke specifikacije	28

Važno

Pre upotrebe aparata pažljivo pročitajte ovo uputstvo i sačuvajte ga za buduće potrebe.

Opasnost

- Nikada nemojte da potapate glavnu jedinicu u vodu ili neku drugu tečnost. Nemojte da je ispirate pod mlazom vode.

Upozorenje

- Pre nego što priključite aparat, proverite da li napon naveden na aparatu odgovara naponu lokalne električne mreže.
- Nemojte da koristite aparat ako je oštećen utikač, kabl za napajanje ili sam aparat. Ako je kabl za napajanje oštećen, uvek mora da ga zameni kompanija Philips, ovlašćeni Philips servisni centar ili na sličan način kvalifikovane osobe kako bi se izbegla opasnost.
- Ovaj aparat mogu da koriste osobe sa smanjenim fizičkim, senzornim ili mentalnim sposobnostima, ili nedostatkom iskustva i znanja, pod uslovom da su pod nadzorom ili da su dobile uputstva za bezbednu upotrebu aparata i da razumeju moguće opasnosti.
- Deca ne bi trebalo da se igraju aparatom (uključujući i dodatke).
- Deca ne smeju da koriste aparat. Aparat i njegov kabl držite van domašaja dece (uključujući i dodatke).
- Deca ne bi trebalo da čiste aparat niti da ga održavaju bez nadzora.
- Nemojte da dodirujete sečiva, naročito kada je aparat priključen na električnu mrežu. Sečiva su veoma oštra.
- Budite pažljivi kada rukujete oštrim sečivima prilikom pražnjenja blendera i tokom čišćenja.
- Ako se sečiva zaglave, isključite aparat sa električne mreže pre uklanjanja sastojaka koji blokiraju sečiva.
- Aparat je vruć tokom i neposredno nakon kuvanja na pari (naročito površine označene simbolom „⚠“), pa može

da dođe do pojave opekotina na dodir. Posudu podižite isključivo držeći je za dršku.

- Vruća para izlazi iz posude tokom kuvanja na pari i pri skidanju poklopca.
- Čuvajte se vruće pare koja izlazi iz rezervoara za vodu kada otvorite njegov poklopac.
- Kada se završi ciklus kuvanja na pari, vruća para neko vreme nastavlja da izlazi iz otvora za paru na poklopcu rezervoara za vodu i otvora za paru na posudi. Budite pažljivi kada podižete posudu sa glavne jedinice.
- Ako se aparat koristi nepravilno, vruća para može da izađe po ivicama poklopca rezervoara za vodu. Pogledajte poglavlje „Rešavanje problema“ da biste sprečili ili rešili ovaj problem.
- Budite veoma pažljivi prilikom sipanja vruće tečnosti u posudu pošto može da dođe do prskanja.
- Uvek stavite prethodno ispasiranu hranu u posudu za odlaganje ako želite da podgrevate ili odmrzavate hranu pomoću ovog aparata.
- Ovaj aparat nemojte da koristite za seckanje tvrdih i lepljivih sastojaka.
- U aparatu ni u kom slučaju ne koristite izbeljivač niti hemijske rastvorenje/tablete za sterilizaciju.
- Za čišćenje aparata nemojte koristiti jastučice za ribanje i abrazivna sredstva za čišćenje niti agresivne tečnosti kao što su benzin, aceton ili alkohol.
- Uvek ostavite aparat da se hladi 10 minuta nakon jednog ciklusa kuvanja na pari pre nego što ponovo upotrebite paru.
- Nemojte koristiti aparat više od 30 sekundi bez prekida. Ako ne završite pasiranje nakon 30 sekundi, otpustite dugme da biste zaustavili pasiranje i sačekajte nekoliko sekundi pre nego što nastavite. Ako glavna jedinica postane vruća, ostavite je da se hladi nekoliko minuta pre nego što nastavite.

8 SRPSKI

- Nikada nemojte da stavljate vodu ili neku drugu tečnost u posudu za kuvanje na pari da biste izbegli oštećivanje aparata.
- Uvek skinite poklopac posude za odlaganje pre korišćenja posude za podgrevanje hrane u mikrotalasnoj pećnici.

Opomena

- Nikada nemojte da koristite dodatke niti delove drugih proizvođača koje kompanija Philips nije izričito preporučila. U slučaju upotrebe takvih dodataka ili delova, garancija prestaje da važi.
- Nemojte da stavljate aparat na uključenu ili još vruću ringlu/grejnu ploču niti blizu nje.
- Uvek isključite aparat i isključite ga sa električne mreže ako ga ostavljate bez nadzora i pre sklapanja, rasklapanja, zamene dodataka, čišćenja ili rukovanja delovima koji se pomeraju tokom upotrebe.
- Pre čišćenja aparat obavezno isključite iz napajanja i ostavite ga da se ohladi.
- Uvek okrenite regulator u položaj za isključeno (**OFF**) nakon svakog kuvanja na pari, podgrevanja ili odmrzavanja.
- Nikada nemojte da koristite posudu niti bilo koji drugi deo aparata (osim posuda za odlaganja) u mikrotalasnoj pećnici zato što metalni delovi na dršci posude i jedinici sa sečivima nisu pogodni za to.
- Nikada nemojte da sterilizujete posudu niti bilo koji drugi deo aparata (osim posuda za odlaganja) u sterilizatoru ili mikrotalasnoj pećnici zato što metalni delovi na dršci posude i jedinici sa sečivima nisu pogodni za to.
- Aparat je namenjen isključivo upotrebi u domaćinstvu. Ako se aparat upotrebljava nepropisno, za profesionalne ili poluprofesionalne namene ili se koristi na način koji nije u skladu sa uputstvima iz korisničkog priručnika, garancija će prestati da važi, a Philips neće prihvatiti odgovornost za bilo kakva nastala oštećenja.

- Aparat stavite na stabilnu, horizontalnu i ravnu površinu. Aparat ispušta vruću paru tokom upotrebe. Proverite da li oko njega ima dovoljno slobodnog prostora da biste sprečili oštećenja na elementima ili drugim predmetima.
- Nemojte da koristite aparat ako je pao ili ako je na bilo koji način oštećen. Odnosite ga u ovlašćeni Philips servisni centar na popravku.
- Nikada nemojte da koristite funkciju pare bez vode u rezervoaru.
- Proverite da voda u rezervoaru ne prelazi oznaku MAX koja se nalazi na bočnoj strani rezervoara (250 ml) ili oznaku MAX u rezervoaru.
- Proverite da li je poklopac rezervoara za vodu pravilno fiksiran pre nego što stavite posudu na glavnu jedinicu.
- Kada primenjujete paru na namirnice, proverite da posuda nije napunjena preko vrha plastičnog dela jedinice sa sečivima (sl. ②).
- Kada pasirate tečnosti nemojte da prekoračite oznaku **MAX** na posudi (720 ml) (sl. ③).
- Nemojte da podižete niti da pomerate aparat dok radi.
- Nemojte da stavljate nikakve predmete u otvor za paru na poklopcu rezervoara za vodu niti u otvor za paru na poklopcu posude.
- Nikada nemojte da dopunjavate rezervoar za vodu tokom kuvanja na pari pošto aparat može da ispusti vruću vodu i paru.
- Obavezno ostavite poklopac posude da se ohladi nakon kuvanja na pari pre nego što ga otvorite da biste dodali još sastojaka za pasiranje.
- Nikada nemojte da koristite napajanje ovog aparata preko spoljnog uređaja za prekidanje strujnog kola, kao što je tajmer, kao ni da ga povezujete na kolo koje se redovno uključuje i isključuje.
- Uvek proverite temperaturu skuvane hrane spoljnim delom dlana da biste bili sigurni da je bezbedna za bebu.

10 SRPSKI

- Uvek proverite konzistenciju hrane za bebu. Informacije u vezi sa konzistencijom hrane koja je pogodna za različite uzraste potražite u profesionalnim savetima za odvikavanje od dojenja koji se isporučuju sa ovim aparatom ili potražite savet lekara/konsultanta.
- Za vađenje hrane iz posude koristite isključivo priloženu lopaticu.
- Redovno uklanjanje kamenca sprečava oštećenja aparata.
- Posuda za odlaganje koja se isporučuje sa ovim aparatom ne predstavlja pribor za hranjenje dece. Nemojte da hranite decu direktno iz posude za odlaganje.
- Pre korišćenja posude za odlaganje temeljno je očistite, pa je sterilizujte pomoću Philips Avent sterilizatora ili je stavite u ključalu vodu na 5 minuta. Time se garantuje higijena. Proverite da li u kontejneru ima dovoljno vode kada koristite ključalu vodu za sterilisanje posude za odlaganje, kao i da posuda ne dolazi predugo u kontakt sa kontejnerom kako bi se izbeglo deformisanje usled toplote.
- Proverite da količina hrane u posudi za odlaganje ne prekoračuje oznaku za maksimum na bočnoj strani posude. U suprotnom, može da dođe do curenja iz posude.
- Kada podgrevate ili odmrzavate hranu, proverite da li je poklopac posude za odlaganje čvrsto zatvoren pre nego što je stavite u posudu. U suprotnom, može da dođe do curenja iz posude za odlaganje prilikom vađenja iz posude.
- Zagrevanje hrane u mikrotalasnoj pećnici pomoću priložene posude za odlaganje može da dovede do lokalizovanih visokih temperatura u hrani, što može da utiče na hranljivu vrednost. Uvek promešajte zagrejanu hranu da biste obezbedili ravnomernu raspodelu toplote i testirajte temperaturu pre serviranja.

- Nemojte da koristite funkciju roštilja ako imate kombinovanu mikrotalasnu pećnicu (sa funkcijom roštilja) za podgrevanje ili odmrzavanje hrane u posudama za odlaganje. Ako ste upravo završili sa korišćenjem funkcije roštilja, sačekajte da se mikrotalasna pećnica ohladi pre nego što stavite posude za odlaganje u nju, pošto zaostala toplota može da izazove oštećenja na posudama za odlaganje.

Bezbednosni sistemi

Ovaj aparat je opremljen ugrađenom sigurnosnom bravom radi vaše bezbednosti tokom upotrebe. Ovaj aparat funkcioniše samo ako su svi delovi pravilno sastavljeni. Pravilno sastavljanje svih delova deaktivira ugrađenu sigurnosnu bravu.

Ovaj aparat takođe je opremljen funkcijom bezbednosnog zaustavljanja u slučaju pregrevanja. Do pregrevanja može da dođe ako je vreme između dva ciklusa kuvanja na pari prekratko. Ako se bezbednosno zaustavljanje u slučaju pregrevanja aktivira tokom ciklusa kuvanja na pari, vratite regulator u položaj za isključeno (**OFF**) i ostavite aparat da se hladi nekoliko minuta. Nakon toga ponovo možete da koristite aparat.

Elektromagnetna polja (EMF)

Ovaj Philips aparat usklađen je sa svim primenjivim standardima i propisima u vezi sa elektromagnetnim poljima.

Uvod

Čestitamo vam na kupovini i dobro došli u Philips Avent! Da biste na najbolji način iskoristili podršku koju nudi Philips Avent, registrujte proizvod na adresi **www.philips.com/welcome**.

Ovaj 4-u-1 aparat za pripremu zdrave hrane za bebe pomaže roditeljima sa pripremom hranljivih obroka za bebe, uz funkcije kuvanja na pari i pasiranja u jednom aparatu. Aparat za pripremu hrane za bebe takođe možete da koristite za odmrzavanje i podgrevanje hrane.

Opšti opis

Pregled proizvoda (sl. ①)

- A** Jezičak poklopca
- B** Konektor na poklopcu posude
- C** Poklopac posude
- D** Zaptivni prsten
- E** Klin za fiksiranje
- F** Sito
- G** Jedinica sa sečivima
- H** Držač jedinice sa sečivima
- I** Posuda
- J** Poklopac posude za vodu
- K** Oznake nivoa vode
- L** Oznaka nivoa vode MAX
- M** Rezervoar za vodu (nije odvojiv)
- N** Bojler
- O** Glavna jedinica
- P** Regulator
- Q** Dugme za pasiranje
- R** Kabl za napajanje
- S** Oblast za fiksiranje na rezervoaru za vodu

Pregled komandi (sl. ①)

- T** Postavka za odmrzavanje
- U** Postavka podgrevanja za posudu za odlaganje od 240 ml
- V** Postavka podgrevanja za posudu za odlaganje od 120 ml
- W** Indikator kuvanja na pari

Dodaci (sl. ①)

- X** Posuda za odlaganje
- Y** Poklopac posude za odlaganje
- Z** Lopatica

Pre prve upotrebe

- 1** Uklonite sav materijal za pakovanje sa aparata.
- 2** Temeljno očistite sve delove pre prve upotrebe. Pogledajte poglavlje „Čišćenje i uklanjanje kamenca“.
- 3** Preporučuje se da pokrenete jedan ciklus kuvanja na pari sa praznom posudom pre nego što prvi put upotrebite aparat. Pogledajte poglavlja „Punjenje rezervoara za vodu“ i „Kuvanje na pari“.

Upotreba aparata



Opomena

- Uvek proverite temperaturu skuvane hrane spoljnim delom dlana da biste bili sigurni da je bezbedna za bebu.

Ovaj aparat je namenjen za kuvanje na pari svežih, čvrstih sastojaka i za njihovo pasiranje do željene konzistencije. Pogledajte priloženu knjigu recepata za neke ideje za ukusne i hranljive obroke. Aparat takode može da se koristi samo za kuvanje na pari ili pasiranje. Ako ga koristite samo za pasiranje, pogledajte poglavlje „Pasiranje bez kuvanja na pari“.

Ovaj aparat može da se koristi i za odmrzavanje ili podgrevanje kuvane hrane koja je čuvana u specijalno dizajniranim posudama za odlaganje. Za odmrzavanje ili podgrevanje pasirane hrane koristite isključivo te posude za odlaganje. Odmrzavanje ili podgrevanje bez posuda za odlaganje dovodi do propadanja hrane kroz sito u poklopac posude.

Nikada nemojte da stavljate posudu sa ispasiranom hranom u položaj za kuvanje na pari na glavnoj jedinici.

Nikada nemojte da kuvate na pari istu količinu sirovih sastojaka duže od 30 minuta ili više od jedanput.

Ovaj aparat NIJE predviđen za sledeće namene.

- Kuvanje smrznutih sirovih sastojaka na pari
- Kuvanje prethodno pasirane hrane na pari bez posude za odlaganje
- Kuvanje na pari istih sastojaka duže od 30 minuta
- Kuvanje pirinča i testenine
- Prvo pasiranje, a zatim kuvanje na pari
- Zagrevanje ili podgrevanje tečnosti poput supa, sosova ili vode
- Održavanje temperature hrane tokom nekoliko sati
- Sečenje tvrdih sastojaka poput kocki leda i šećera, odnosno lepljivih sastojaka poput sira

Punjenje posude za vodu



Napomena

- Proverite da voda u rezervoaru ne prelazi oznaku MAX koja se nalazi na bočnoj strani rezervoara (250 ml) ili oznaku MAX u rezervoaru.
- Preporučuje se da koristite meku ili pročišćenu vodu, pošto minerali u mineralnoj ili vodi iz vodovoda dovode do bržeg stvaranja naslaga kamenca u rezervoaru za vodu.
- Osim materijala potrebnih za uklanjanje kamenca, u rezervoar za vodu nikada nemojte da sipate ništa osim vode.

14 SRPSKI

- 1 Okrenite poklopac rezervoara za vodu suprotno od smera kazaljke na satu da biste otvorili rezervoar (sl. ④), a zatim se vodite oznakama za nivo na rezervoaru i napunite ga vodom do željenog nivoa u skladu sa informacijama iz poglavlja „Sastojci i vreme kuvanja na pari“ u korisničkom priručniku ili iz priložene knjige recepata (sl. ⑤).
- 2 Vratite poklopac na rezervoar za vodu i okrenite poklopac u smeru kazaljke na satu da biste ga bezbedno fiksirali (sl. ⑥).
 - ↳ Kada je poklopac rezervoara za vodu pravilno fiksiran, ikona ▲ na poklopcu je poravnata sa ikonom 🔒 na rezervoaru.



Napomena

- Uvek proverite da li ste fiksirali poklopac rezervoara za vodu pre nego što aparat počne da radi.

Kuvanje na pari



Opomena

- Vruća para ili voda mogu da vam opeku prste. Nemojte da dodirujete i nikada nemojte da pustite decu da dodiruju vruće delove aparata ili paru koja izlazi sa gornje strane aparata, pošto to može da dovede do opekotina. (sl. ⑦).



Napomena

- Uvek odmrznite sveže sastojke pre nego što ih stavite u posudu radi kuvanja na pari. Otrесite višak vode sa odmrznutih sastojaka pre nego što ih stavite u posudu.
- Nemojte da punite preko gornje ivice plastičnog dela jedinice sa sečivima prilikom dodavanja sastojaka.
- Nikada nemojte da stavljate vodu ili neku drugu tečnost u posudu za kuvanje na pari da biste izbegli oštećivanje aparata.
- Aparat neće početi sa kuvanjem na pari ako posuda nije pravilno fiksirana.
- Pre kuvanja na pari proverite da li je oko oboda poklopca posude postavljen zaptivni prsten, kao i da li je ravna strana zaptivnog prstena okrenuta ka spolja.

- 1 Gurnite jezičak poklopca suprotno od smera kazaljke na satu da biste oslobodili poklopac sa posude (sl. ⑧).
- 2 Ako jedinica sa sečivima nije u posudi, stavite je na držač jedinice sa sečivima u posudi (sl. ⑨).
- 3 Preporučuje se da tvrde sastojke isečete na male komade (kocke ne veće od 1 cm).
- 4 Stavite sastojke u posudu (sl. ⑩).
- 5 Pritisnite sito u poklopac posude (sl. ⑪).
- 6 Stavite poklopac na posudu i okrenite ga u smeru kazaljke na satu da biste ga bezbedno fiksirali (sl. ⑫).


**Napomena**

- Posuda ima žlebove koji doprinose glatkom vođenju klinova za fiksiranje i fiksiranju poklopca. Proverite da li jezičak poklopca ulazi u dršku posude (sl. 13).

- 7** Ako još uvek niste napunili rezervoar vodom za kuvanje na pari, pogledajte poglavlje „Punjenje rezervoara za vodu“ i sipajte vodu u rezervoar pre nego što posudu stavite na glavnu jedinicu.

**Napomena**

- Proverite da li je poklopac rezervoara za vodu pravilno fiksiran pre nego što posudu stavite na glavnu jedinicu.

- 8** Okrenite posudu tako da joj poklopac bude na dnu (sl. 14).
- 9** Poravnajte konektor na poklopcu posude sa oblašću za fiksiranje na rezervoaru za vodu, a zatim stavite posudu na glavnu jedinicu tako da poklopac posude bude na dnu (sl. 15). Pritisnite posudu da biste je čvrsto fiksirali na glavnu jedinicu i proverite da li je drška na desnoj strani.
- 10** Ako regulator nije u položaju za isključeno (OFF), prvo ga okrenite u položaj za isključeno.
- 11** Priključite aparat.
- 12** Okrenite regulator da biste izabrali željeno vreme kuvanja na pari (sl. 16). Pogledajte tabelu u poglavlju „Sastojci i vreme kuvanja na pari“ i knjigu recepata za preporučeno vreme kuvanja na pari.
- ↳ Indikator kuvanja na pari  postaje beo, što ukazuje na to da aparat kuva na pari.
 - ↳ Kada se završi ciklus kuvanja na pari, aparat će se oglasiti zvučnim signalom i indikator kuvanja na pari će se isključiti.
- 13** Vratite regulator u položaj za isključeno (OFF) (sl. 17). Sačekajte 2 minuta ili dok para ne prestane da izlazi sa gornje strane aparata pre nego što uklonite posudu.

**Opomena**

- Ako planirate da pokrenete drugi ciklus kuvanja na pari, ostavite aparat da se hladi 10 minuta i ispraznite svu preostalu vodu iz rezervoara pre nego što dopunite i pokrenete novi ciklus kuvanja na pari.





- 14** Da biste isparirali sastojke skuvane na pari, pogledajte poglavlje „Pasiranje nakon kuvanja na pari“.
- 15** Nakon ciklusa kuvanja na pari može da ostane vode u rezervoaru. To je normalno. Sačekajte da se aparat ohladi na sobnu temperaturu, a zatim ispraznite svu preostalu vodu iz rezervoara. Da biste ispraznili ili očistili rezervoar za vodu, pogledajte poglavlje „Čišćenje i uklanjanje kamenca“.

Pasiranje nakon kuvanja na pari



Opomena

- Posuda i poklopac postaju vrući nakon ciklusa kuvanja na pari. Posudu držite isključivo za specijalno dizajniranu dršku otpornu na toplotu. (sl. 18).
- Uvek proverite da li je poklopac posude pravilno zatvoren i fiksiran dok se aparat koristi.
- Uvek proverite da li je poklopac posude ohladio nakon kuvanja na pari pre nego što ga otvorite da biste dodali još sastojaka (nemojte da punite posudu iznad gornje ivice plastičnog dela jedinice sa sečivima), odnosno da biste uklonili preostalu vodu iz posude.
- Ako ste dodali druge tečnosti, nikada nemojte da stavljate posudu u položaj za kuvanje na pari pošto će tečnost proći kroz sito.

- 1 Iz položaja za kuvanje na pari podignite posudu za dršku i okrenite je naopako (sl. 19). Protresite posudu da biste omogućili da sastojci skuvani na pari padnu na dno gde se nalaze sečiva za pasiranje.
- 2 Ako je potrebno, skinite poklopac posude i dodajte još sastojaka za pasiranje (npr. vodu za pire ili dodatne kuvane sastojke poput pirinča ili testenine). Vratite poklopac na posudu pre nego što počnete da pasirate.
- 3 Stavite posudu na glavnu jedinicu tako da poklopac bude gore, poravnajte ikonu  na posudi sa ikonom  na glavnoj jedinici i okrenite posudu u smeru kazaljke na satu da biste je bezbedno fiksirali na glavnu jedinicu (sl. 20).
Proverite da li je drška na desnoj strani.
↳ Kada je posuda pravilno fiksirana na glavnu jedinicu, ikona  na posudi je poravnata sa ikonom  na glavnoj jedinici.
- 4 Pritisnite i zadržite dugme za pasiranje da biste započeli pasiranje dok sastojci ne dobiju željenu konzistenciju (sl. 21).



Opomena

- Nemojte koristiti aparat više od 30 sekundi bez prekida. Ako ne završite pasiranje nakon 30 sekundi, otpustite dugme da biste zaustavili pasiranje i sačekajte nekoliko sekundi pre nego što nastavite. Ako glavna jedinica postane vruća, ostavite je da se hladi nekoliko minuta pre nego što nastavite.

- 5 Kada završite sa pasiranjem, otpustite dugme za pasiranje (sl. 22).
- 6 Isključite aparat iz napajanja.
- 7 Uklonite jedinicu sa sečivima. Budite pažljivi prilikom uklanjanja jedinice sa sečivima pošto može da bude vruća. Uklonite ispasiranu hranu iz posude. Ako je potrebno, upotrebite lopaticu koju ste dobili sa ovim aparatom.

Pasiranje bez kuvanja na pari

Ovaj aparat je predviđen za sledeće namene.

- Pasiranje sastojaka kuvanih na pari i kuvanih sastojaka
- Pasiranje tečnosti i voća



Opomena

- Ovaj aparat nije namenjen za sečenje tvrdih sastojaka poput kocki leda i šećera, kao ni lepljivih sastojaka poput sira.
- Ako ste u posudu dodali tečnosti, nikada nemojte da stavljate posudu u položaj za kuvanje na pari pošto će tečnost proći kroz sito.



Napomena

- Kada pasirate sastojke poput tečnosti, uverite se da niste napunili posudu preko indikatora **MAX** na posudi.
- Nemojte da puniti preko gornje ivice plastičnog dela jedinice sa sečivima prilikom dodavanja sastojaka.
- Nikada nemojte da stavljate posudu sa ispasiranom hranom u položaj za kuvanje na pari na glavnoj jedinici.
- Ako se sastojci lepe za zid posude ili ako su ispasirani sastojci i dalje previše čvrsti, otpustite dugme za pasiranje, skinite posudu sa glavne jedinice i otpustite sastojke pomoću lopatice ili dodajte malo tečnosti (npr. vode za piće) dok ispasirana hrana ne dobije odgovarajuću konzistenciju u skladu sa uzrastom bebe. Kada dodajete tečnost u posudu, nemojte da prekoračite indikator **MAX** na posudi.
- Vodite računa da ispasirana hrana za bebu bude odgovarajuće konzistencije pre nego što je poslužite. Informacije u vezi sa konzistencijom hrane koja je pogodna za različite uzraste potražite u profesionalnim savetima za odvikavanje od dojenja koji se isporučuju sa ovim aparatom ili potražite savet lekara/konsultanta.
- Nemojte odjednom da obrađujete velike količine tvrdih sastojaka. Te sastojke obrađujte u nekoliko manjih količina da biste dobili finiju teksturu.





- 1 Stavite jedinicu sa sečivima na držač jedinice sa sečivima u posudi (sl. ⑨).
- 2 Isecite tvrde sastojke na male komade (kocke ne veće od 1 cm) pre nego što ih stavite u posudu.
- 3 Stavite sastojke u posudu (sl. ⑩).
- 4 Pritisnite sito u poklopac posude (sl. ⑪).
- 5 Stavite poklopac na posudu i okrenite ga u smeru kazaljke na satu da biste ga bezbedno zatvorili (sl. ⑫).



Napomena

- Posuda ima žlebove koji doprinose glatkom vođenju klinova za fiksiranje i fiksiranje poklopca. Proverite da li jezičak poklopca ulazi u dršku posude (sl. ⑬).

18 SRPSKI

- 6** Stavite posudu na glavnu jedinicu tako da poklopac bude gore, poravnajte ikonu  na posudi sa ikonom  na glavnoj jedinici i okrenite posudu u smeru kazaljke na satu da biste je bezbedno fiksirali na glavnu jedinicu (sl. 20).
Proverite da li je drška na desnoj strani.
- ↳ Kada je posuda pravilno fiksirana na glavnu jedinicu, ikona  na posudi je poravnata sa ikonom  na glavnoj jedinici.
- 7** Pritisnite i zadržite dugme za pasiranje da biste pokrenuli pasiranje dok hrana ne dobije željenu konzistenciju (sl. 21).



Opomena

- Nemojte koristiti aparat više od 30 sekundi bez prekida. Ako ne završite pasiranje nakon 30 sekundi, otpustite dugme da biste zaustavili pasiranje i sačekajte nekoliko sekundi pre nego što nastavite. Ako glavna jedinica postane vruća, ostavite je da se hladi nekoliko minuta pre nego što nastavite.

- 8** Kada završite sa pasiranjem, otpustite dugme za pasiranje (sl. 22).
- 9** Isključite aparat iz napajanja.
- 10** Uklonite jedinicu sa sečivima. Budite pažljivi prilikom uklanjanja jedinice sa sečivima pošto može da bude vruća. Uklonite ispasiranu hranu iz posude. Ako je potrebno, upotrebite lopaticu koju ste dobili sa ovim aparatom.



Podgrevanje

Sa aparatom se isporučuje posuda za odlaganje od 240 ml. Posudu za odlaganje koristite za podgrevanje hrane za bebu koju ste napravili pomoću aparata.



Napomena

- Pakovanje (SCF876) koje sadrži 2 posude za odlaganje kapaciteta 120 ml i 240 ml može da se kupi odvojeno na nekim tržištima.
- Uvek stavite prethodno ispasiranu hranu u posudu za odlaganje da biste je podgrejali.
- Pre podgrevanja proverite da li je oko oboda poklopca posude postavljen zaptivni prsten, kao i da li je ravna strana zaptivnog prstena okrenuta ka spolja.

- 1** Sipajte odgovarajuću količinu vode u rezervoar.
- ↳ Ako koristite posudu za odlaganje od 120 ml, sipajte 160 ml vode u rezervoar (tj. do oznake za 10/15 min.); ako koristite posudu za odlaganje od 240 ml, vodu sipajte do oznake MAX sa bočne strane rezervoara ili do oznake MAX u rezervoaru.
- 2** Vratite poklopac na rezervoar za vodu i okrenite poklopac u smeru kazaljke na satu da biste ga bezbedno fiksirali (sl. 6).
- ↳ Kada je poklopac rezervoara za vodu pravilno fiksiran, ikona  na poklopcu rezervoara za vodu je poravnata sa ikonom  na rezervoaru za vodu.

- 3 Izvadite jedinicu sa sečivima iz posude (sl. 23).
- 4 Okrenite posudu za odlaganje i stavite je na držač jedinice sa sečivima u posudi (sl. 24).
- 5 Stavite poklopac na posudu i okrenite ga u smeru kazaljke na satu da biste ga bezbedno fiksirali (sl. 25).



Napomena

- Posuda ima žlebove koji doprinose glatkom vođenju klinova za fiksiranje i fiksiranju poklopca. Proverite da li jezičak poklopca ulazi u dršku posude (sl. 13).

- 6 Okrenite posudu tako da joj poklopac bude na dnu (sl. 26).
- 7 Poravnajte konektor na poklopcu posude sa oblašću za fiksiranje na rezervoaru za vodu, a zatim stavite posudu na glavnu jedinicu tako da poklopac posude bude na dnu (sl. 27). Pritisnite posudu da biste je čvrsto fiksirali na glavnu jedinicu i proverite da li je drška na desnoj strani.



Napomena

- Proverite da li je poklopac rezervoara za vodu pravilno fiksiran pre nego što posudu stavite na glavnu jedinicu.




- 8 Ako regulator nije u položaju za isključeno (OFF), prvo ga okrenite u položaj za isključeno.
- 9 Priključite aparat.
- 10 Okrenite regulator da biste izabrali vreme podgrevanja koje odgovara posudi za odlaganje koja je stavljena u posudu (sl. 16).
 - ↳ Odaberite 15 minuta (☞) ako koristite posudu za odlaganje od 120 ml; odaberite 25 minuta (☞) ako koristite posudu za odlaganje od 240 ml.
 - ↳ Indikator kuvanja na pari ☞ postaje beo, što ukazuje na to da aparat podgreva.
- 11 Kada se završi ciklus podgrevanja, aparat će se oglasiti zvučnim signalom i indikator kuvanja na pari ☞ će se isključiti.
- 12 Vratite regulator u položaj za isključeno (OFF) (sl. 17). Sačekajte 2 minuta ili dok para ne prestane da izlazi sa gornje strane aparata pre nego što uklonite posudu.
- 13 Otvorite poklopac posude i izvadite posudu za odlaganje pomoću kuke na lopatici (sl. 28).
- 14 Nakon ciklusa podgrevanja može da ostane vode u rezervoaru. To je normalno. Sačekajte da se aparat ohladi na sobnu temperaturu, a zatim ispraznite svu preostalu vodu iz rezervoara. Da biste ispraznili ili očistili rezervoar za vodu, pogledajte poglavlje „Čišćenje i uklanjanje kamenca“.

Odmrzavanje

Ako ste za zamrzavanje ispasirane hrane upotreбили specijalne posude za odlaganje, aparat možete da upotrebite za nežno odmrzavanje.

Napomena

- Uvek stavite prethodno ispasiranu hranu u posudu za odlaganje da biste je odmrzli.
- Pre odmrzavanja proverite da li je oko oboda poklopca posude postavljen zaptivni prsten, kao i da li je ravna strana zaptivnog prstena okrenuta ka spolja.

- 1** Napunite rezervoar za vodu do oznake MAX sa bočne strane rezervoara ili oznake MAX u rezervoaru.
- 2** Pratite korake 2 do 8 u poglavlju „Podgrevanje“.
- 3** Okrenite regulator i izaberite 30 minuta  (sl. 29).
↳ Indikator kuvanja na pari  postaje beo, što ukazuje na to da uređaj odmrzava.
- 4** Kada se završi ciklus odmrzavanja, aparat će se oglasiti zvučnim signalom i indikator kuvanja na pari  će se isključiti.
- 5** Vratite regulator u položaj za isključeno (OFF) (sl. 17). Sačekajte 2 minuta ili dok para ne prestane da izlazi sa gornje strane aparata pre nego što uklonite posudu.
- 6** Otvorite poklopac i izvadite posudu za odlaganje pomoću kuke na lopatici (sl. 28).
- 7** Nakon ciklusa odmrzavanja može da ostane vode u rezervoaru. To je normalno. Sačekajte da se aparat ohladi na sobnu temperaturu, a zatim ispraznite svu preostalu vodu iz rezervoara. Da biste ispraznili ili očistili rezervoar za vodu, pogledajte poglavlje „Čišćenje i uklanjanje kamenca“.

Napomena

- Jednu količinu hrane odmrznite samo jednom.
- Preporučuje se da nakon odmrzavanja pokrenete još jedan ciklus podgrevanja da biste temeljno zagrejali hranu.

Sastojci i vreme kuvanja na pari

Vrsta hrane	Sastojak	Približno vreme kuvanja na pari (min)*	Nivo vode u rezervoaru (ml)	
Voće	Jabuka	15	160	
	Pomorandža/ mandarina	15	160	
	Breskva	10	160	
	Kruška	15	160	
	Ananas	20	200	
	Šljiva	10	160	
	Jagoda	15	160	
	Povrće	Špargle	15	160
		Brokoli	15	160
		Šargarepa	20	200
Karfiol		15	160	
Celer		15	160	
Plavi patlidžan		15	160	
Mirodija		15	160	
Mahune		20	200	
Praziluk		15	160	
Luk		15	160	
Grašak		15	160	
Biber		15	160	
Krompir		20	200	
Bundeva		15	160	
Spanać		15	160	
Repa		15	160	
Slatki kukuruz		15	160	
Slatki krompir		15	160	
Paradajz		15	160	
Repa		15	160	
Tikvica		15	160	
Meso		Piletina, govedina, jagnjetina, svinjetina itd.	20	200

Vrsta hrane	Sastojak	Približno vreme kuvanja na pari (min)*	Nivo vode u rezervoaru (ml)
Riba	Losos, bakalar, list, pastrva, pastrmka itd.	15	160

* Vremena kuvanja na pari mogu da se razlikuju. Približni vremenski intervali zasnovani su na tome da su svi sastojci isečeni na male kocke, ne veće od 1 cm, kao i na ukupnoj težini od 250 g.

Čišćenje i uklanjanje kamenca

Čišćenje



Opomena

- Aparat očistite nakon svakog korišćenja.
- Glavnu jedinicu nikada nemojte da uranjate u vodu. Nikada nemojte da ispirate glavnu jedinicu pod mlazom vode.
- U aparatu ni u kom slučaju ne koristite izbeljivač niti hemijske rastvore/tablete za sterilizaciju.
- Za čišćenje aparata nemojte koristiti jastučice za ribanje i abrazivna sredstva za čišćenje niti agresivne tečnosti kao što su benzin, aceton ili alkohol.



Napomena

- Svi delovi osim glavne jedinice, mogu da se peru u mašini za sudove.
- Uvek vratite zaptivni prsten na poklopac posude nakon što ste ga uklonili radi čišćenja i proverite da li je ravna strana zaptivnog prstena okrenuta ka spolja.

- 1 Isključite aparat sa električne mreže i skinite posudu sa glavne jedinice (sl. 30).
- 2 Gurnite jezičak poklopca suprotno od smera kazaljke na satu da biste oslobodili poklopac sa posude (sl. 8).
- 3 Uхватite istureni deo na situ i prvo izvucite jednu stranu sita, a zatim oslobodite sito sa poklopca posude (sl. 31).
- 4 Skinite zaptivni prsten sa poklopca posude radi čišćenja kada je to potrebno.
- 5 Uklonite jedinicu sa sečivima (sl. 23).
- 6 Temeljno očistite jedinicu sa sečivima pod mlazom vode neposredno po završetku upotrebe. Uverite se da ste isprali i unutrašnjost cevi jedinice sa sečivima (sl. 32).

**Opomena**

- Veoma pažljivo rukujte jedinicom sa sečivima. Sečiva su veoma oštra.

- 7 Okrenite poklopac rezervoara za vodu suprotno od smera kazaljke na satu i skinite ga sa rezervoara (sl. 33).
- 8 Operite poklopac rezervoara za vodu pod mlazom vode.
- 9 Izlijte višak vode iz rezervoara. Ako je potrebno, sipajte svežu vodu u rezervoar (sl. 5) i isperite je (sl. 34). Ponavljajte po potrebi dok rezervoar za vodu ne bude čist.
- 10 Očistite sve druge delove koji dolaze u kontakt sa hranom pomoću vruće vode sa deterdžentom neposredno nakon upotrebe.
- 11 Osušite glavnu jedinicu i sve delove posle pranja.

Uklanjanje kamenca iz rezervoara za vodu

Za optimalne performanse, preporučuje se da aparat očistite od kamenca svake 4 nedelje. Da biste smanjili stvaranje naslaga kamenca, preporučuje se da koristite meku ili pročišćenu vodu za kuvanje na pari, podgrevanje ili odmrzavanje.

Da biste očistili aparat od kamenca, pratite uputstva u nastavku.

- 1 Proverite da li ste isključili aparat.
- 2 Pomešajte 80 ml alkoholnog sirćeta (6% sirćetne kiseline) sa 80 ml vode ili za čišćenje kamenca iz rezervoara za vodu možete da koristite limunsku kiselinu sa toplom vodom.
- 3 Dodajte rastvor u bojler u rezervoaru za vodu.
- 4 Vratite poklopac na rezervoar za vodu i okrenite poklopac u smeru kazaljke na satu da biste ga bezbedno fiksirali.
- 5 Sačekajte 6 sati/preko noći ili dok se kamenac ne rastvori.
- 6 Izlijte iskorišćeni rastvor iz rezervoara za vodu (sl. 34).
- 7 Ako se naslage kamenca nisu potpuno rastvorile, ponovite ciklus uklanjanja kamenca od koraka 1 do 6 u ovom poglavlju.
- 8 Sipajte svežu vodu u rezervoar (sl. 5) i isperite je (sl. 34). Ponavljajte po potrebi dok rezervoar za vodu ne bude čist.
- 9 Temeljno isperite rezervoar za vodu pod mlazom vode.
- 10 Napunite rezervoar sa 200 ml vode i pustite aparat da obavi ciklus kuvanja na pari od 20 minuta sa praznom posudom pre nego što ponovo upotrebite aparat sa hranom.

Memorija

- 1 Ispraznite rezervoar za vodu pre odlaganja aparata (sl. 34).
- 2 Proverite da li su svi delovi čisti i suvi pre nego što odložite aparat (pogledajte poglavlje „Čišćenje i uklanjanje kamenca“).

- 3 Aparat odlažite sa sečivom u posudi da ne bi došlo do oštećenja.
- 4 Uvek proverite da li su poklopci rezervoara za vodu i posude pravilno fiksirani pre odlaganja.

Recikliranje



Ovaj simbol ukazuje na to da ovaj proizvod ne sme da se odlaže sa običnim kućnim otpadom (2012/19/EU).


Pratite propise svoje zemlje za zasebno prikupljanje otpadnih električnih i elektronskih proizvoda. Pravilno odlaganje doprinosi sprečavanju negativnih posledica po životnu sredinu i zdravlje ljudi.

Garancija i servis



Ako su vam potrebne informacije ili ako imate probleme, posetite Web lokaciju kompanije Philips na adresi www.philips.com/avent ili se obratite centru za korisničku podršku kompanije Philips u svojoj zemlji (detalje potražite na priloženom međunarodnom garantnom listu). Ako u vašoj zemlji ne postoji centar za korisničku podršku, obratite se lokalnim distributeru Philips proizvoda.

Rešavanje problema

U ovom poglavlju ukratko su navedeni najčešći problemi do kojih može da dode sa aparatom. Ako ne možete da rešite problem pomoću liste mogućih problema u nastavku, obratite se centru za korisničku podršku u svojoj zemlji.

Problem	Mogući uzrok	Rešenje
Aparat ne radi.	Ovaj aparat je opremljen sigurnosnom bravom. Ovaj aparat neće funkcionisati ako delovi nisu pravilno postavljeni na glavnu jedinicu.	Pravilno sklopite sve delove. Pre kuvanja na pari posudu bi trebalo vertikalno postaviti na glavnu jedinicu sa poklopcem okrenutim nadole; pre pasiranja stavite posudu na glavnu jedinicu sa poklopcem okrenutim nagore i fiksirajte je okretanjem u smeru kazaljke na satu.
Indikator kuvanja na pari  se ne uključuje.	Aparat nije povezan na električnu mrežu.	Uključite utikač u utičnicu.
	Posuda nije pravilno postavljena na glavnu jedinicu.	Pravilno postavite posudu na glavnu jedinicu, tako da poklopac posude bude okrenut nadole.
	Pokrenuli ste drugi ciklus kuvanja na pari neposredno nakon što se prethodni završio.	Isključite aparat i ostavite ga da se hladi 10 minuta pre nego što pokrenete drugi ciklus kuvanja na pari.

Problem	Mogući uzrok	Rešenje
	Regulator nije okrenut u položaj za isključeno (OFF) nakon završetka prethodnog ciklusa kuvanja na pari.	Prvo okrenite regulator u položaj za isključeno (OFF), a zatim ga ponovo okrenite da biste odabrali vreme rada.
Rezervoar za vodu ispušta neprijatan miris tokom prvih nekoliko ciklusa upotrebe.	Niste oprali rezervoar za vodu pre upotrebe.	Pogledajte poglavlje „Čišćenje i uklanjanje kamenca“ da biste očistili rezervoar za vodu, a zatim završite ciklus kuvanja na pari sa praznom posudom.
Aparat ne generiše paru.	Niste sipali vodu u rezervoar.	Isključite aparat i isključite ga sa električne mreže, a zatim sipajte vodu u rezervoar.
	U rezervoaru za vodu se nakupilo previše kamenca.	Očistite kamenac iz rezervoara. Pogledajte odeljak „Čišćenje kamenca“ u poglavlju „Čišćenje i uklanjanje kamenca“.
Para curi iz rezervoara za vodu.	Poklopac rezervoara za vodu nije pravilno zatvoren.	Pravilno zatvorite poklopac rezervoara za vodu. Proverite da li je ikona ▲ na poklopcu rezervoara za vodu poravnata sa ikonom 🔒 na rezervoaru za vodu.
	Posuda nije pravilno postavljena na glavnu jedinicu.	Pravilno postavite posudu na glavnu jedinicu.
	Otvor za paru na poklopcu rezervoara za vodu blokirano je prljavštinom ili naslagama kamenca.	Očistite otvor za paru na poklopcu rezervoara za vodu.
	Otvor za paru na poklopcu posude blokirano je prljavštinom.	Očistite otvor za paru na poklopcu posude.
Sastojci nisu potpuno zagrejani.	Komadi u posudi su preveliki.	Isecite hranu na manje komade (kocke ne veće od 1 cm).
	U posudi ima previše hrane.	Smanjite količinu hrane u posudi.
	U rezervoaru ima previše ili premalo vode.	Dodajte odgovarajuću količinu vode u skladu sa vremenom kuvanja na pari. Pogledajte knjigu recepata i/ili tabelu u poglavlju „Sastojci i vreme kuvanja na pari“ da biste bili sigurni da ste dodali odgovarajuću količinu vode u skladu sa vremenom kuvanja na pari za sastojke koje želite da skuvate ili recept koji želite da pripremite.

Problem	Mogući uzrok	Rešenje
	Vreme kuvanja na pari je prekratko.	Izaberite duže vreme kuvanja na pari (najviše 30 minuta).
	Posuda nije pravilno postavljena na glavnu jedinicu.	Pravilno postavite posudu na glavnu jedinicu, tako da poklopac posude bude okrenut nadole.
	U rezervoaru za vodu se nakupilo previše kamenca.	Očistite kamenac iz rezervoara. Pogledajte odeljak „Čišćenje kamenca“ u poglavlju „Čišćenje i uklanjanje kamenca“.
Poklopac posude curi.	U posudi ima previše hrane.	Isključite aparat i preradite manju količinu.
	Poklopac posude nije pravilno fiksiran na posudu.	Stavite poklopac na posudu i okrenite ga u smeru kazaljke na satu da biste ga bezbedno fiksirali.
	Zaptivni prsten na poklopcu posude nije pravilno postavljen ili nije postavljen uopšte.	Proverite da li je zaptivni prsten pravilno postavljen na poklopac posude tako da ravna strana bude okrenuta ka spolja.
Funkcija pasiranja ne radi.	U posudi ima previše hrane.	Isključite aparat i preradite manju količinu. Sirova hrana stavljena u posudu ne bi trebalo da prelazi vrh jedinice sa sečivima.
	Posuda nije pravilno postavljena na glavnu jedinicu.	Stavite posudu na glavnu jedinicu tako da poklopac bude gore, poravnajte ikonu  na posudi sa ikonom  na glavnoj jedinici i okrenite posudu u smeru kazaljke na satu da biste je bezbedno fiksirali na glavnu jedinicu.
	Poklopac posude nije pravilno fiksiran na posudu.	Stavite poklopac na posudu i okrenite ga u smeru kazaljke na satu da biste ga bezbedno fiksirali.
	Aparat koristite za pasiranje lepljivih sastojaka poput sira.	Pogledajte knjigu recepata i koristite odgovarajuće sastojke za pasiranje.
	Uzastopno ste koristili funkciju pasiranja duže od 30 sekundi.	Prekinite pasiranje i ostavite aparat da se hladi nekoliko sekundi, pa ponovo pokrenite pasiranje.
Aparat pravi mnogo buke, ispušta neprijatan miris, vruć je na dodir, ispušta dim itd.	U posudi ima previše hrane.	Isključite aparat i preradite manju količinu.

Problem	Mogući uzrok	Rešenje
	Preduugo ste koristili funkciju pasiranja.	Nemojte da koristite aparat za uzastopno pasiranje duže od 30 sekundi.
Aparat proizvodi mnogo buke i vibracija tokom pasiranja.	Sito nije postavljeno na poklopac posude.	Proverite da li je sito postavljeno na poklopac posude.
Temperatura odmrznute hrane je i dalje niska.	U posudi za odlaganje ima previše hrane. Hrana u posudi za odlaganje je previše gusta.	Proverite da količina hrane u posudi za odlaganje ne prekoračuje oznaku za maksimum sa bočne strane posude. Ostavite aparat da se hladi 10 minuta, pa ponovo odmrznite.
Posuda za odlaganje curi tokom podgrevanja/odmrzavanja.	Poklopac posude za odlaganje nije pravilno zatvoren.	Pre nego što posudu za odlaganje stavite u posudu radi podgrevanja/odmrzavanja, proverite da li je poklopac pravilno zatvoren.
Voda u rezervoaru ima neuobičajenu boju kada je izlijete iz rezervoara ili kada ude u posudu tokom kuvanja na pari, odnosno voda u rezervoaru ima neprijatan miris.	Čestice hrane su završile u rezervoaru za vodu tokom upotrebe.	Očistite rezervoar za vodu u skladu sa uputstvima u poglavlju „Čišćenje i uklanjanje kamenca“. Aparat koristite isključivo u skladu sa uputstvima. Proverite da niste prepunili rezervoar za vodu (maks. 250 ml) i da niste prepunili posudu hranom (nemojte da puniti posudu iznad gornje ivice plastičnog dela jedinice sa sečivima). Nemojte da kuvate iste sastojke na pari duže od 30 minuta ili dodajte tečnost u posudu za kuvanje na pari. Nakon što stavite tečnosti u posudu, nikada nemojte da stavljate posudu u položaj za kuvanje na pari sa poklopcem okrenutim nadole.
Pojavile su se bele fleke na rezervoaru za vodu, poklopcu rezervoara za vodu, posudi, poklopcu posude i situ.	Došlo je do stvaranja naslaga kamenca na tim delovima.	To je normalno. Povremeno uklonite kamenac. Vlažnom krpom očistite poklopac rezervoara za vodu, posudu, poklopac posude i sito. Očistite kamenac iz rezervoara. Pogledajte odeljak „Čišćenje kamenca“ u poglavlju „Čišćenje i uklanjanje kamenca“.
Površine koje dolaze u kontakt sa hranom su promenile boju.	Boje iz hrane mogu da dovedu do promene boje delova koji dolaze u kontakt sa hranom.	To je normalno. Svi delovi su i dalje bezbedni za upotrebu i neće naškoditi kuvanoj hrani.

Problem	Mogući uzrok	Rešenje
Aparat se oglašava sa 5 zvučnih signala i indikator kuvanja na pari trepće tokom kuvanja na pari, podgrevanja ili odmrzavanja.	Posuda nije na mestu ili je uklonjena sa glavne jedinice tokom obrade.	Okrenite regulator u položaj za isključeno (OFF), proverite količinu vode u rezervoaru, pravilno postavite posudu na glavnu jedinicu i ponovo izaberite vreme obrade da biste počeli iz početka.
	U rezervoaru nema dovoljno vode za izabrano vreme obrade.	Okrenite regulator u položaj za isključeno (OFF) i dodajte dovoljno vode za izabrano vreme obrade.
	U rezervoaru za vodu se nakupilo previše kamenca.	Očistite kamenac iz rezervoara. Pogledajte odeljak „Čišćenje kamenca“ u poglavlju „Čišćenje i uklanjanje kamenca“.
Postoje ostaci hrane u unutrašnjem sloju na dnu posude.	Male čestice hrane dospevaju u unutrašnji sloj na dnu posude tokom čišćenja.	<p>Skinite posudu sa glavne jedinice. Skinite poklopac posude i izvadite jedinicu sa sečivima iz posude.</p> <p>Okrenite posudu, poravnajte mali otvor na dnu sa česmom i pustite vodu u njega. Koristite toplu vodu da biste postigli bolji rezultat čišćenja.</p> <p>Držite posudu za dršku i tresite je približno 15 sekundi da bi se voda pomešala sa naslagama ostataka.</p> <p>Izlijte vodu iz malog otvora.</p> <p>Ponovite gornje korake nekoliko puta dok ne uklonite ostatke.</p>

Tehničke specifikacije

- Napon/snaga: Pogledajte pločicu sa donje strane aparata
- Maksimalni kapacitet rezervoara za vodu: 250 ml
- Maksimalni kapacitet posude: 1050 ml
- Radna temperatura: 10°C do 40°C
- Zaštita: Sistem za grejanje sa kontrolom temperature