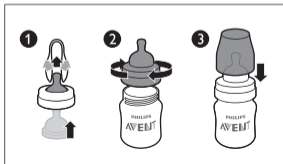




**PHILIPS**  
**AVENT**

# Philips Avent Anti-colic baby bottle

## Biberón Anti-cólico de Philips Avent



# Philips Avent Milk Storage container

## Tarritos para leche materna de Philips Avent



# Philips Avent trainer cup

## Biberón de entrenamiento de Philips Avent



1



2



3



Philips Avent breast pump

Extractor de leche de Philips Avent



1



## For your child's safety and health

### Warning!

- Always use this product with adult supervision.
- Never use feeding teats as a soother, to prevent choking hazard.
- Continuous and prolonged sucking of fluids will cause tooth decay.
- Always check food temperature before feeding.
- It is not recommended to use a microwave to warm up your baby's food or drinks. Microwaves might alter the quality of food/drinks and destroy some valuable nutrients and it may produce localized high temperatures. Therefore, take extra care if and when you heat up food in a microwave.
- When heating up liquid or food in the microwave, only place the container without screw ring, teat and cap. Always stir heated food to ensure even heat distribution and check the temperature before serving.
- Keep all components not in use out of the reach of children.
- Do not allow child to play with small parts or walk/run while using bottles or cups.
- Do not place product in a heated oven.
- Drinks other than milk and water, such as fruit juices and flavored sugary drinks, are not recommended. If used, they should be well diluted and only used for limited periods, not constantly sipped.
- Expressed breast milk can be stored in sterilized Philips Avent bottles/containers in the refrigerator for up to 48 hours (not in the door) or in the freezer for up to 3 months. Never refreeze breast milk or add fresh breast milk to already frozen milk.

- Always discard any breast milk that is left over at the end of a feed.
- Do not use abrasive cleaning agents or anti-bacterial cleaners. Do not place components directly on surfaces that have been cleaned with anti-bacterial cleaners.
- Plastic material properties may be affected by sterilizing and high temperatures. This can affect the fit of the cap.
- Inspect before each use and pull the feeding teat in all directions. Throw away any part at the first signs of damage or weakness.
- Do not alter the product or parts of it in any way. This may result in unsafe functioning of the product.

### **Before first and every use**

Disassemble all parts and clean them in warm soapy water and rinse them thoroughly. Sterilize the parts in boiling water for 5 minutes or by using a Philips Avent sterilizer. This is to ensure hygiene. During sterilizing in boiling water, make sure that the pan contains enough water and prevent the bottle or other parts from touching the side of the pan. This can cause irreversible product deformation, defect or damage that Philips cannot be held liable for. Make sure that you wash your hands thoroughly and that the surfaces are clean before contact with sterilized parts. Place all bottle parts on a clean paper towel or on a clean drying rack and allow them to air dry. Excessive concentration of detergents may eventually cause plastic components to crack. Should this occur, replace immediately. This product is dishwasher safe - food colourings may discolour parts. Clean and sterilize all parts before each use. For hygiene reasons, we recommend replacing teats after 3 months.

## **Assembly**

When you assemble the bottle, make sure you place the cap vertically onto the bottle so that the teat sits upright (see image for more details). The teat is easier to assemble if you wriggle it upwards instead of pulling it up in a straight line.

## **Maintenance teat**

Do not leave a feeding teat in direct sunlight or heat, or leave in disinfectant ('sterilizing solution') for longer than recommended, as this may weaken the parts. Keep parts in dry, covered container.

## **Choosing the right teat for your baby**

The Philips Avent teats are separately available with different flow rates to help your baby with drinking. Over time you can change the teat accommodating the individual needs of your baby. Philips Avent teats are clearly numbered on the side to indicate flow rate. Make sure you use a teat with the correct flow rate when you feed your baby. Use a lower flow rate if your baby chokes, is leaking milk or has trouble adjusting to the drinking speed. Use a higher flow rate if your baby falls asleep during feeding, gets frustrated or when feeding takes a very long time. These Philips Avent teats can be used on the Philips Avent feeding bottle and Philips Avent storage cups.

**(1)** The teat for 0m+ is ideal for newborn and breastfed babies of all ages. The the number 1 is shown on the teat.

**(2)** The teat for 1m+ is ideal for breastfed babies of all ages. The number 2 is shown on the teat.

**(3)** The teat for 3m+ is ideal for bottle fed babies at 3 months of age and up. The number 3 is shown on the teat.

**(4)** The teat for 6m+ ideal for bottle fed babies at 6 months of age and up. The number 4 is shown on the teat.



**(I/II/III)** Variable flow: has a bite resistant silicone teat. The sturdier teat, with an adjustable flow rate to babies convenience is ideal for bottle fed babies at 3 months of age and up. The teat has one slot cut on the top for fluid and the markings I, II, III on the edges of the teat.

**(Y)** Thick feed: The thick feed teat designed for thicker feeds is ideal for bottle fed babies at 6 months of age and up. The teat has one Y cut for fluid and the symbol Y on the teat.

Note: Every baby is unique and your baby's individual needs may vary from the description of flow rates.

### **Ordering accessories**

To locate a retailer or purchase replacement bottle, teat or any Philips Avent baby product, visit our website at [www.philips.com/avent](http://www.philips.com/avent).

### **Compatibility**

Make sure to choose the correct teat corresponding to the correct screw ring of your bottle: teats from the Philips Anti-colic range only fit in screw rings of the Philips Anti-colic range, and Philips Natural teats only fit in Philips Natural screw rings. The high quality Philips Avent bottle is compatible with most Philips Avent breast pumps, spouts, sealing discs and cup tops.

### **Support**

If you need information or support, please visit [www.philips.com/support](http://www.philips.com/support).

## Para la salud y la seguridad de su bebé

### Advertencia

- Utilice siempre este producto bajo la supervisión de un adulto.
- No utilice nunca las tetinas como chupete para evitar el riesgo de asfixia.
- La succión continua y prolongada de líquidos produce caries.
- Compruebe siempre la temperatura de los alimentos antes de la toma.
- No se recomienda utilizar el microondas para calentar la comida o las bebidas del bebé. El horno microondas puede alterar la calidad de los alimentos o las bebidas, destruir algunos nutrientes valiosos y producir altas temperaturas localizadas. Por lo tanto, tenga especial cuidado si calienta alimentos en el microondas y cuando lo haga.
- Al calentar líquidos o comida en el microondas, coloque solo el recipiente sin la rosca, la teta y la tapa. Remueva siempre la comida calentada para garantizar una distribución uniforme del calor y compruebe la temperatura antes de servirla.
- Mantenga todos los componentes que no estén en uso fuera del alcance de los niños.
- No permita a los niños jugar con piezas pequeñas ni andar o correr mientras utilizan biberones o vasos.
- No coloque el producto en un horno caliente.
- No se recomienda utilizar bebidas que no sean leche y agua, como zumos de frutas o bebidas azucaradas de sabores. Si se utilizan, deben estar bien diluidas y solo se deben utilizar durante periodos limitados; no se deben beber constantemente.

- La leche materna se puede almacenar en biberones o recipientes Philips Avent esterilizados en el frigorífico (no en la puerta) durante un máximo de 48 horas o se puede guardar en el congelador durante un máximo de 3 meses. Nunca congele leche materna ni añada leche materna fresca a la leche ya congelada.
- Deseche siempre la leche materna que sobre al final de una toma.
- No utilice agentes de limpieza abrasivos ni limpiadores antibacterias. No ponga los componentes en contacto directo con superficies que se hayan limpiado con limpiadores antibacterias.
- Las propiedades del material plástico pueden verse afectadas por la esterilización y las altas temperaturas. Esto puede afectar al ajuste de la tapa.
- Antes de cada uso, inspeccione la tetina y tire de ella en todas las direcciones. Deseche cualquier pieza ante las primeras señales de deterioro o fragilidad.
- No modifique el producto ni sus componentes en modo alguno. Puede dar lugar a un funcionamiento no seguro del producto.

### **Antes del primer uso y cada uso**

Desmonte todas las piezas, límpielas con agua caliente con jabón y enjuáguelas bien. Esterilice las piezas en agua hirviendo durante 5 minutos o utilizando un esterilizador Philips Avent. Esto se hace para garantizar la higiene. Durante la esterilización en agua hirviendo, asegúrese de que el recipiente contenga suficiente agua y evite que el biberón u otra pieza rocen la pared del recipiente. Esto podría producir una deformación o un daño irreversibles en el producto de los que Philips no puede considerarse responsable. Asegúrese de lavarse bien las manos y de que las superficies estén

limpias antes de que entren en contacto con las piezas esterilizadas. Coloque las piezas del biberón sobre un papel absorbente limpio o en una rejilla de secado limpia y espere hasta que se sequen. Una excesiva concentración de detergentes puede provocar que los componentes de plástico se agrieten. Si ocurriera, sustitúyalos de inmediato. Este producto es apto para lavavajillas. Los colorantes alimentarios pueden provocar la decoloración de las piezas. Limpie y esterilice todas las piezas antes de cada uso. Por razones de higiene, recomendamos cambiar las tetinas cada 3 meses.

### **Montaje**

Cuando monte el biberón, asegúrese de colocar el tapa en posición vertical de forma que la tetina quede hacia arriba (consulte los detalles en la imagen). Es más fácil montar la tetina si la retuerce hacia arriba en lugar de tirar de ella en línea recta.

### **Mantenimiento de tetina**

No deje la tetina expuesta a la luz solar directa o al calor, ni en contacto con un desinfectante ("solución esterilizadora") durante más tiempo del recomendado; esto podría debilitar las piezas. Coloque las piezas en un recipiente cerrado y seco.

### **Elegir la tetina adecuada para el bebé**

Las tetinas Philips Avent están disponibles por separado con distintos niveles de flujo para ayudar al bebé a beber. Con el tiempo puede cambiar la tetina para adaptarla a las necesidades particulares del bebé. El nivel de flujo de las tetinas Philips Avent se indica claramente en el lateral mediante un número. Asegúrese de utilizar la tetina con el nivel de flujo adecuado al dar de comer al bebé. Use un flujo inferior si el bebé se atraganta, gotea leche o tiene

problemas para ajustarse a la velocidad al beber. Use un flujo superior si el bebé se duerme mientras come, se frustra o tarda mucho en comer. Estas tetinas Philips Avent pueden utilizarse en el biberón Philips Avent y los vasos de almacenamiento Philips Avent.

**(1)** La tetina para 0 meses en adelante es ideal para recién nacidos y lactantes de cualquier edad. En la tetina aparece el número 1.

**(2)** La tetina para 1 mes en adelante es ideal para la lactancia a cualquier edad. En la tetina aparece el número 2.

**(3)** La tetina para 3 meses en adelante es ideal a partir de los 3 meses. En la tetina aparece el número 3.

**(4)** La tetina para 6 meses en adelante es ideal a partir de los 6 meses. En la tetina aparece el número 4.

**(I/II/III):** Flujo variable: tiene una tetina de silicona resistente a los mordiscos. La tetina más resistente con nivel de flujo ajustable a las necesidades del bebé es ideal para los bebés de 3 meses en adelante que toman biberón. La tetina tiene una ranura en la parte superior para el fluido y las marcas I, II, III en los bordes de la tetina.

**(Y)** Alimentos densos: La tetina diseñada para alimentos más espesos es ideal para los bebés de 6 meses en adelante que toman biberón. La tetina tiene una ranura con forma de Y para el fluido y el símbolo Y en la tetina.

Nota: Cada bebé es único y las necesidades individuales del suyo pueden variar con respecto al nivel de flujo.

### Solicitud de accesorios

Si quiere encontrar un distribuidor o comprar un biberón o una tetina de repuesto, o cualquier otro producto para bebé Philips Avent, visite en nuestra web en [www.philips.com/avent](http://www.philips.com/avent).

## **Compatibilidad**

Asegúrese de elegir la tetina correcta que se corresponda con la rosca adecuada del biberón: las tetinas de la gama anticólico Philips solo encajan en las roscas de la gama anticólico Philips y las tetinas Natural de Philips solo encajan en las roscas Natural de Philips. El biberón Philips Avent de alta calidad es compatible con la mayoría de los extractores de leche, las boquillas, los discos selladores y los tapones Philips Avent.

## **Soporte**

Si necesita información o asistencia, visite [www.philips.com/support](http://www.philips.com/support).



[www.philips.com/avent](http://www.philips.com/avent)

Philips Consumer Lifestyle BV  
Tussendiepen 4, 9206 AD Drachten,  
Netherlands / Pays-Bas

**Trademarks owned by the Philips Group /  
Marque déposée du groupe Philips  
© 2018 Koninklijke Philips N.V.  
All rights reserved**



[www.philips.com](http://www.philips.com)

4213.354.4316.1 (07/18)