

**PHILIPS**

PR3120



CE 0344

사양은 예고 없이 변경될 수 있습니다.

© 2018 Koninklijke Philips N.V.

[www.philips.com/support](http://www.philips.com/support)에서 최신 사용 설명서를 찾아보십시오.

판권 소유.

Philips Consumer Lifestyle BV

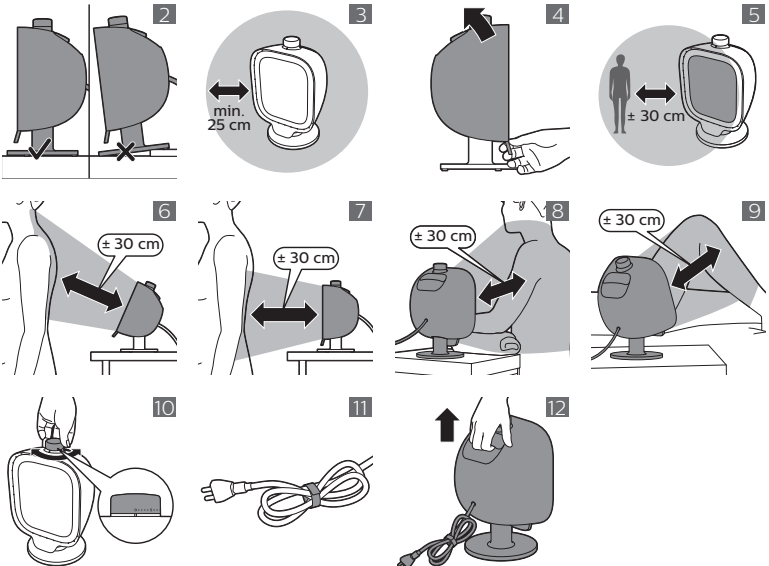
Tussendiepen 4, 9206AD Drachten, The Netherlands

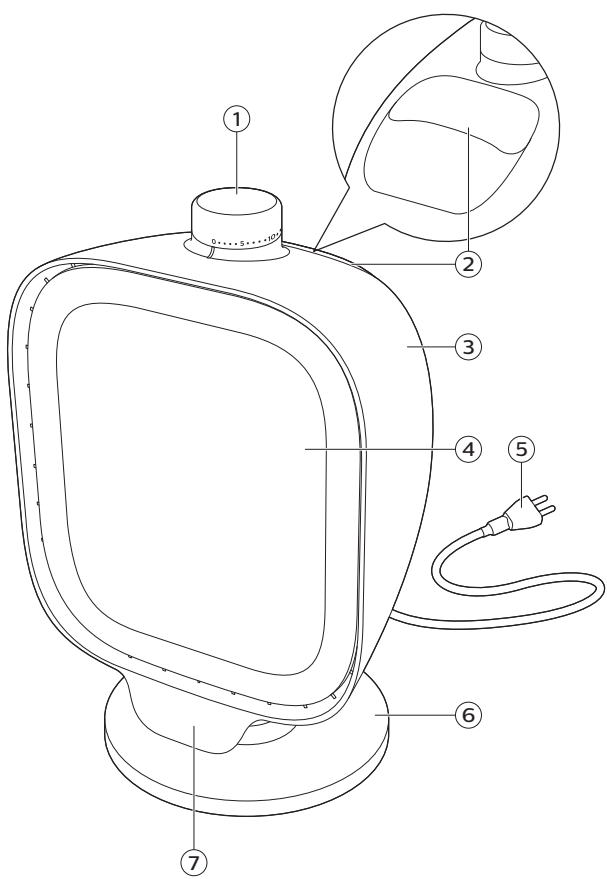
Fax +31 (0)512594316

4213.354.4321.1 (1/5/2018)



>75% recycled paper  
>75% papier recyclé





한국어

## 목차

소개	2
용도	2
중요 안전 정보	2
금지 사항	2
경고	2
EMC/EMF 정보	3
일반	3
구성품 명칭(그림 1)	3
사용 준비	3
기기 사용	3
사용 시간	3
세척	3
보관	4
품질 보증 및 지원	4
재활용	4
교체	4
문제 해결	4
사양	4

## 소개

필립스 제품을 구입해 주셔서 감사합니다! 필립스가 드리는 지원 혜택을 최대한 누리시려면 [www.philips.com/welcome](http://www.philips.com/welcome)에서 제품을 등록하십시오. 필립스 인프리카어(300W)를 사용하여 집에서도 근육통 등의 통증을 완화시킬 수 있습니다. 태양과 마찬가지로, 본 기기는 적외선을 방출합니다. 특수 유리판(필터)은 원하는 치료 효과를 얻는 데 필요한 유형의 빛만 통과시킵니다. 필립스 인프리카어(300W)는 근육 이완 또는 마사지 준비의 용도로도 사용할 수도 있습니다.

### 적외선 램프의 효과

인프리카어는 피부 깊숙이 침투하는 적외선을 방출하여 조직을 따뜻하게 해 줍니다. 온기가 뇌의 신경 신호를 완화하여 통증을 줄여 줍니다. 온기를 통해 국부 혈액 순환이 촉진되고 혈관이 확장되어, 신체 조직을 재구성하고 영양분을 공급하는 데 필요한 물질의 전달을 촉진시킵니다. 또한 적외선으로 인해 생성된 온기가 신진대사를 높이고 신체의 노폐물 배출 속도를 높입니다. 온기를 통해 신체 조직이 더욱 유연해지면서 경직된 조직을 줄입니다. 언급된 효과로 인해 근육 문제로 인한 통증을 완화시키는 데 도움이 됩니다.

참고: 기기를 사용하기 전에 '안전 정보'란의 '경고'를 읽고 해당 지침에 따르십시오.

적외선은 700 ~ 3000nm의 파장으로 방출되며 IR-A(700 ~ 1400nm), IR-B(1400 ~ 3000nm) 및 IR-C(3000nm 미만)로 분류됩니다. 적외선-A 파장은 피부에 깊이 침투합니다. 최적화된 필립스 유리판(필터)으로 많은 양의 IR-A 빛을 전달할 수 있습니다.

## 용도

적외선 램프는 적외선 에너지를 인체에 쬐어 근육통 등 통증 부위의 통증 완화에 사용되는 제품입니다.

### 기타 용도

근육통 등의 통증완화

## 중요 안전 정보

기기를 사용하기 전에 이 중요 정보를 주의 깊게 읽고 나중에 참조할 수 있도록 잘 보관하십시오.

## 금지 사항



- 심장 질환, 급성 염증성 질환, 혈전증, 혈액 응고성 질환, 부신 억제, 전신홍반루푸스 또는 악성 질환 등 심각한 질병을 앓고 있는 경우 이 기기를 사용하기 전에 의사와 상의하십시오.
- 적외선에 과민 반응이 있거나 부종이 있는 경우 기기를 사용하지 마십시오. 의문 사항이 있는 경우에는 의사와 상담하십시오.
- 질병(예: 후기 당뇨병) 또는 진통제 사용으로 적외선 또는 열에 둔감한 경우 이 기기를 사용하지 마십시오. 의문 사항이 있는 경우에는 의사와 상담하십시오.
- 손목굴증후군, 다발경화증 및 척골 신경장애와 같은 신경과 관련된 질병을 앓고 있는 경우 이 기기를 사용하지 마십시오. 의문 사항이 있는 경우에는 의사와 상담하십시오.
- 특히 치료 부위 부근에 보조 기구를 이식 받은 경우 이 기기를 사용하지 마십시오. 의문 사항이 있는 경우에는 의사와 상담하십시오.
- 임신 중인 경우 이 기기를 사용하여 복부와 가까운 부위를 치료하지 마십시오. 해당 부위가 과열될 수 있습니다. 의문 사항이 있는 경우에는 의사와 상담하십시오.
- 붓거나 염증이 있는 경우, 열이 증상을 악화시킬 수 있으므로 본 기기를 사용하지 마십시오. 의문 사항이 있는 경우에는 의사와 상담하십시오.
- 손상되거나 민감성 피부 또는 상처 부위에는 이 기기를 사용하지 마십시오. 의문 사항이 있는 경우에는 의사와 상담하십시오.
- 이 기기를 사용하여 최근에 국소용 반대 자극제(예: 멘톨이 함유된 크림 또는 연고)를 바른 부위를 치료하지 마십시오. 가벼운 염증 반응이 생길 수 있습니다.
- 체온 조절 기능이 저하되어 있거나 혈액 순환 장애가 있는 경우 기기를 사용하지 마십시오. 의문 사항이 있는 경우에는 의사와 상담하십시오.

## 경고



- 전기 제품에 물이 닿으면 위험합니다. 이 기기를 목욕탕 내부 또는 샤워기나 수영장에 가까운 습한 환경에서 사용하지 마십시오.
- 유리가 손상 또는 분실되었거나 유리의 코팅이 손상된 상태에서는 기기를 사용하지 마십시오.
- 기기의 전원의 켜져 있을 때에는 유리나 기기의 앞 부분을 만지지 마십시오. 표면이 매우 뜨거워 피부에 화상을 일으킬 수 있습니다.
- 기기 안에 이물질을 넣지 마십시오. 이는 기기의 오작동이나 감전을 일으킬 수도 있습니다.
- 물이 기기 내로 들어가지 않도록 주의하고, 기기에 물을 엌지르지 마십시오.
- 전원을 연결하기 전에 기기에 표시된 전압과 해당 지역의 전압이 일치하는지 확인하십시오.
- 전원 코드가 손상된 경우, 안전을 위해 필립스 서비스 센터 또는 필립스 서비스 지정점에 의뢰하여 교체하십시오.
- 기기를 켜 놓은 상태로 방치해 두지 마십시오.
- 신체적인 감각 및 정신적인 능력이 떨어지거나 경험과 지식이 풍부하지 않은 분들은 사용하지 말고 제품 사용과 관련하여 안전에 책임 질 수 있도록 지시사항을 충분히 숙지한 사람의 도움을 받으십시오.
- 이 기기는 어린이가 사용하도록 제작되지 않았습니다. 어린이가 기기를 가지고 놀지 못하도록 지도해 주십시오.
- 보관 지침을 따라 장치를 보관하여 장치가 무단으로 사용되지 않도록 항상 보호하십시오.
- 기기와의 접촉 또는 장치의 낙하로 인해 화상 및 기타 부상의 위험을 방지하려면 제품과 전원 코드는 어린이 및 애완동물의 손이 닿지 않는 곳에 보관하십시오. 코드는 질식할 위험이 있습니다. 어린이와 애완동물의 손이 닿지 않는 곳에 보관하십시오.
- 이 기기의 용도는 근육의 통증과 경직을 치료하기 위한 것이며 복부, 안면 또는 기타 유형의 통증을 치료하기 위한 것이 아닙니다.
- 피부가 과열되지 않도록 치료하는 동안 온기는 편안한 정도의 온도로 유지되어야 합니다.
- 시력이 손상될 수 있으므로 기기로부터 1미터 이내의 거리에서 광원에 눈을 노출하지 않도록 하십시오. 램프의 광원을 쳐다보면 눈 손상을 초래할 수 있습니다.
- 6-8회 사용 후에도 호전되지 않으면 본 기기의 사용을 중지하고 의사와 상담하십시오.
- 치료 도중에 잠들지 않도록 주의하십시오.
- 이 장비를 변형하지 마십시오.
- 인화성 및/또는 열에 민감한 물체(예: 전자 기기)를 장치 주변에 두지 마십시오.
- 인프리카어 기기가 다른 장비와 인접해 있거나 겹쳐 있는 상태에서는 기기가 제대로 작동하지 않을 수 있으므로 사용해서는 안됩니다. 만약 그런 상태에서 기기를 사용해야 할 경우에는 인프리카어 기기 및 다른 장비를 관찰하여 정상적으로 작동하는지 확인해야 합니다.

- 휴대용 RF 통신 장비(안테나 케이블 및 외부 안테나와 같은 주변 장비 포함)는 제조사 지정 케이블을 포함한 기기의 모든 부품으로부터 30cm 이내의 거리에서 사용하지 마십시오. 이러한 환경에서 사용할 경우 장비의 성능이 저하될 수 있습니다.

## 주의



- 기기에 전원을 공급하는 벽면 콘센트의 접촉이 불량인 경우, 기기의 플러그가 뜨거워집니다. 벽면 콘센트에 플러그가 제대로 연결되었는지 확인하십시오.
- 기기에 강한 충격을 가하지 마십시오.
- 정전 발생 시 또는 사용 후에는 항상 플러그를 뽑아두십시오.
- 기기를 안전하고 평평한 표면 (그림 2)에 놓으십시오. 과열 (그림 3)되지 않도록 기기 주위에 최소 25 cm의 여유공간을 확보하십시오.
- 사용 중에는 기기 뒤쪽의 환기구를 항상 열어 두십시오.
- 기기가 켜져 있을 때 형겅 등으로 기기를 덮지 마십시오.
- 본 기기에는 자동 과열 방지 장치가 장착되어 있습니다. 기기가 충분히 식지 않으면 자동으로 전원이 꺼집니다. 과열되는 원인을 제거하십시오. 기기의 열기가 식으면 타이머 스위치를 돌려 전원을 다시 켤 수 있습니다.
- 약 15분간 기기를 식힌 후에 기기를 만지거나 청소 또는 보관하십시오.
- 수영이나 샤워 후에는 피부를 충분히 말린 다음 기기를 사용하십시오.
- 유리판(필터)이 손상되거나 깨지거나 분실된 경우, 절대 기기를 사용하지 마십시오.

## EMC/EMF 정보

- 이 기기는 EMF(전자기장) 노출과 관련된 모든 기준 및 규정을 준수합니다.
- 인프라케어 기기가 다른 장비와 인접해 있거나 겹쳐 있는 상태에서는 기기가 제대로 작동하지 않을 수 있으므로 사용해서는 안됩니다. 만약 그런 상태에서 기기를 사용해야 할 경우에는 인프라케어 기기 및 다른 장비를 관찰하여 정상적으로 작동하는지 확인해야 합니다.
- 휴대용 RF 통신 장비(안테나 케이블 및 외부 안테나와 같은 주변 장비 포함)는 제조사 지정 케이블을 포함한 인프라케어 기기의 모든 부품으로부터 30cm(12인치) 이내의 거리에서 사용하지 마십시오. 이러한 환경에서 사용할 경우 장비의 성능이 저하될 수 있습니다.

## 환경

필립스 인프라케어 적외선 램프는 가정용 설비 및 건물에 공급되는 가정용으로 사용되는 공공 저전압 전원 공급장치에 직접 연결된 설비 등의 모든 설비에 사용하기 적합합니다.

## 테스트 등급

이 장치는 60601-1-2 Ed에 부합합니다. 4 RF 방출 Group 1 Class B. RF 방출은 매우 적고 가까이에 있는 전자 장비에 간섭을 일으킬 가능성이 낮습니다.

면책 테스트 등급	방전 등급 다이렉트 8kV, 인다이렉트 8kV
전기 과도 현상 버스트	2kV
서지	선간 1kV
전원 공급장치 입력선의 전압 강하, 순시 정전 전압 변화 IEC61000-4-11	70% 25 사이클(50Hz) 30 사이클(60Hz)
전원 주파수 전자기장 면역 테스트 IEC61000-4-8	30A/m
가정 건강 관리 환경에서 IEC61000-4-6에 따른 무선 주파수장에 의해 유도된 전도 장애 면역	ISM 대역 외의 3V RMS, ISM 및 아마추어 무선 대역(150KHz- 80MHz) 내의 6V RMS
가정 건강 관리 환경에서 IEC61000-4-3에 따른 80MHz - 2.7GHz 방사선 RF	10V/m

## 일반

경고 표시 및 기호는 본 제품의 안전하고 올바른 사용과 부상의 위험으로부터 사용자를 포함한 다른 이를 보호하기 위하여 필요합니다. 사용 설명서와 라벨에 표시된 경고 표시 및 기호의 의미는 아래에 나와 있습니다.



이 기호는 기기를 사용하기 전에 사용 설명서를 주의 깊게 읽어야 함을 나타냅니다. 나중에 참조할 수 있도록 사용 설명서를 잘 보관하십시오.



이 기호는 뜨거운 표면에 대한 경고 표시입니다.



이 기호는 다양한 이유로 기기 자체에 표시되지 않는 중요 안전 정보(금지 사항, 경고 및 주의 사항 등)에 대해서는 사용자가 사용 설명서를 참조해야 함을 나타냅니다.



이 기호는 기기가 이중 절연이라는 뜻입니다(2등급). 본 기기는 의료 기기 규정 93/42/EEC를 준수합니다.



이 기호는 다음 제조업체를 나타냅니다. Philips Consumer Lifestyle B.V, Tussendiepen 4, 9206 AD Drachten, The Netherlands.



이 기호는 본 제품을 일반 가정용 쓰레기와 함께 폐기하면 안 됨을 나타냅니다(2012/19/EU). '재활용' 장을 참조하십시오.



이 기호는 특정 기기를 식별할 수 있는 제조 업체의 일련 번호를 나타냅니다. 일련 번호의 첫 6자릿수는 제조 날짜를 나타냅니다. 1~2자릿수는 연도, 3~4자릿수는 월, 5~6자릿수는 일을 나타냅니다.



그린 도트 기호입니다(독일어로 'Der Grüne Punkt'). 그린 도트는 소비재 포장재의 재활용에 대한 유럽 산업 기금 네트워크 시스템의 라이선스 기호입니다.



이 기호는 기기가 안전하게 노출될 수 있는 상대 습도 범위가 최대 93%라는 것을 나타냅니다.



이 기호는 모든 재활용 수집 시스템에서 재활용될 예정이거나 이미 재활용된 것이 아닌 현재 재활용 가능한 물체를 나타냅니다.



이 기호는 '본 기기가 유럽 의료 기기 규정 93/42/EEC 요구 사항을 준수함'을 나타냅니다. 0344는 본체를 나타냅니다.



이 기호는 적외선 램프가 안전하게 노출될 수 있는 보관 및 이동 온도 범위가 -25° C ~ +70° C (-13° F to ~ +158° F)라는 것을 나타냅니다.



이 기호는 손가락이나 비슷한 크기의 물체로 위험한 부품에 접근하는 것을 방지하고 수직의 낙숫물로부터 보호됨을 나타냅니다.



이 기호는 눈 자극을 일으킬 수 있는 기기의 광학 방사선에 대해 경고 표시입니다.

## 구성품 명칭(그림 1)

- 1 타이머 스위치
- 2 손잡이
- 3 램프 외장
- 4 유리판(필터)
- 5 전원 코드
- 6 받침대
- 7 조정 날개

## 사용 준비

참고: 기기를 천장에 매달거나 벽에 걸어두지 마십시오.

- 1 전원 코드를 완전히 푸십시오.
- 2 기기를 안전하고 평평한 표면 (그림 2)에 놓으십시오.
- 3 과열 (그림 3)되지 않도록 기기 주위에 최소 25 cm의 여유공간을 확보하십시오.

## 기기 사용

- 1 기기와 적당한 거리를 두고 앉거나 누우십시오.
  - 치료할 부위의 옷과 장신구를 벗으십시오.
  - 적외선은 피부에 직접 조사되어야 합니다.
  - 신체와 기기 사이의 거리가 30cm이면 조사 범위는 약 40cm x 30cm입니다. 신체와 본 기기와의 거리가 멀수록 적외선이 조사되는 부위는 넓어지지만 적외선과 열기의 강도가 약해집니다. 신체와 본 기기와의 거리가 가까울수록 적외선이 조사되는 부위는 좁아지지만 적외선과 열기의 강도가 세집니다.
- 2 플러그를 벽면 콘센트에 꽂으십시오.
- 3 기기를 올바르게 놓으십시오. 아래의 몇 가지 예를 참조하십시오.
  - 아픈 어깨, 목, 등 부위를 치료하려면 기기를 탁자 위에 두고, 램프 외장을 뒤쪽으로 기울이십시오. 등을 램프 (그림 6)쪽으로 향하게 하여 의자에 앉으십시오.
  - 아픈 팔꿈치를 치료하려면 기기를 의자 바로 옆의 탁자 위에 두십시오. 등을 램프 (그림 7)쪽으로 향하게 하여 의자에 앉으십시오.
  - 팔꿈치를 치료하려면 기기를 의자 바로 옆의 탁자 위에 두고 의자 (그림 8)에 앉으십시오.
  - 아픈 무릎의 통증을 완화하려면 기기를 옆의 탁자 위에 두십시오. 한쪽 다리를 램프 (그림 9) 쪽으로 향하여 뻗고 누우십시오.
- 4 기기의 전원을 켜려면 타이머 스위치를 원하는 치료 시간 (그림 10)으로 설정하십시오.
  - 0분에서 30분까지 치료 시간을 선택할 수 있습니다.
- 5 램프 외장을 뒤쪽 (그림 4)으로 기울이면서 치료할 신체 부위에 적외선 빔을 겨눕니다.
  - 열기가 피부에 부담없는 거리를 선택하십시오. 열기의 강도가 너무 셀 경우 거리를 유지하십시오.
- 6 원하는 치료 시간이 경과하면 기기의 전원이 자동으로 꺼집니다.
  - 원하는 치료 시간이 경과되기 전에 기기의 전원을 끄려면 타이머 스위치를 0분으로 설정하십시오.

참고: 타이머 작동 중에 벽면 콘센트에서 플러그를 분리하는 경우 타이머는 똑똑 소리를 내며 카운트 다운을 계속합니다.

**경고: 시력이 손상될 수 있으므로 램프가 켜진 상태에서 쳐다보지 마십시오. 인프라케어(300W)의 특수 스크린은 자외선을 차단해주므로 보호 안경을 착용할 필요가 없습니다.**

## 사용 시간

치료 시간은 치료 유형과 사용자에 따라 약간의 차이가 있을 수 있습니다. 근육 치료는 매번 약 15분간 지속해야 합니다. 필요할 경우 치료를 하루에 여러 번 반복할 수 있습니다. 효과가 있을 때까지 하루에 여러 번 또는 여러 날에 걸쳐 치료를 반복할 수 있습니다. 6~8회 사용 후에도 호전되지 않으면 본 기기의 사용을 중지하고 의사와 상담하십시오. 제품을 장기간 사용할 수 있습니다. 안전한 사용을 위해 지침을 따르십시오.

**경고: 의문 사항이 있는 경우에는 반드시 의사와 상의하십시오.**

## 세척

**참고: 기기를 세척할 때 수세미, 연마성 세제나 휘발유, 아세톤과 같은 강력 세제를 사용하지 마십시오.**

- 1 청소하기 전에 플러그를 뽑고 약 15분간 램프가 식도록 두십시오.

- 2 램프 외장 및 받침대는 젖은 천으로 닦으십시오.
- 3 유리판(필터) 바깥 부분은 변성 알코올을 약간 묻힌 부드러운 천으로 닦을 수 있습니다.

**경고: 물이 기기 내로 들어가지 않도록 주의하고, 기기에 물을 엌지르지 마십시오.**

## 보관

**참고: 유리판(필터)이 가열되어 있을 때는 코드가 유리판(필터)에 닿지 않도록 주의하십시오.**

- 1 보관하기 전에 플러그를 뽑고 약 15분간 램프가 식도록 두십시오.
- 2 전원 코드를 말아 벨크로로 전원 코드 (그림 11)를 잘 감아 놓으십시오.

**참고: 기기를 들거나 옮길 때에는 항상 손잡이 (그림 12) 부분을 잡으십시오.**

- 3 기기를 건조한 장소에 보관하십시오.

## 품질 보증 및 지원

보다 자세한 정보나 지원이 필요한 경우에는 필립스 웹사이트([www.philips.com/support](http://www.philips.com/support))를 방문하거나 국제 보증 리플릿을 참조하십시오.

## 재활용

- 수명이 다 된 제품은 일반 가정용 쓰레기와 함께 버리지 말고 지정된 재활용품 수거 장소에 버리십시오. 이를 준수함으로써 환경 보호에 동참할 수 있습니다.
- 전기 및 전자 제품의 분리 수거에 대한 해당 국가의 규정을 준수하십시오. 제품을 올바르게 폐기하면 환경과 인체 건강에 미치는 부정적인 영향을 예방할 수 있습니다.

## 교체

### 유리판(필터)

유리판(필터)은 원치 않는 빛에 노출되는 것을 막아줍니다.

**경고: 유리판(필터)이 손상되거나 깨지거나 분실된 경우, 절대 기기를 사용하지 마십시오. 자세한 내용은 필립스 고객 상담실로 문의하십시오.**

### 램프

램프의 효과는 시간이 경과해도 감소되지 않습니다.

**참고: 램프가 작동하지 않는 경우 램프를 교체하지 마십시오. 자세한 내용은 필립스 고객 상담실로 문의하십시오.**

**참고: 보증 기간 동안 램프가 작동하지 않으면 직접 램프를 교체하지 마시고 가까운 필립스 고객 상담실로 문의하십시오.**

### 전원 코드

전원 코드가 손상된 경우, 안전을 위해 필립스 서비스 센터 또는 필립스 서비스 지정점에 의뢰하여 교체하십시오.

## 문제 해결

이 장에서는 기기를 사용하면서 접할 수 있는 가장 일반적인 문제를 요약합니다. 아래 정보를 통해 문제를 해결하지 못한 경우 [www.philips.com/support](http://www.philips.com/support)를 방문하여 자주 묻는 질문(FAQ) 목록을 참조하거나 해당 국가의 필립스 고객 상담실로 문의하십시오.

문제점	예상 원인	해결책
기기의 전원이 켜지지 않습니다.	플러그가 벽면 콘센트에 제대로 연결되어 있지 않습니다.	플러그를 벽면 콘센트에 제대로 꽂으십시오.
	치료 시간이 설정되어 있지 않습니다.	타이머 스위치를 원하는 치료 시간으로 돌려 치료 시간을 선택하십시오.
	전원 공급에 문제가 있습니다.	다른 기기를 연결하여 전원이 작동하는지 확인하십시오.
	램프에 결함이 있습니다.	필립스 고객 상담실로 문의하십시오.
	전원 코드가 손상되었습니다.	전원 코드가 손상된 경우, 안전을 위해 필립스 서비스 센터 또는 필립스 서비스 지정점에 의뢰하여 교체하십시오.
벽면 콘센트에서 플러그를 뽑은 후에도 기기에서 똑똑 소리가 납니다.	타이머가 꺼짐 위치에 있지 않습니다.	타이머를 꺼짐 위치로 돌리십시오.
사전 설정된 치료 시간이 경과되기 전에 기기의 전원이 자동으로 꺼지며 경우에 따라 자동으로 전원이 다시 켜집니다.	환기구가 막히면 기기가 매우 뜨거워 집니다.	환기구가 덮이거나 막히지 않도록 하십시오.
	환풍기에 결함이 있으면 기기가 매우 뜨거워 집니다.	필립스 고객 상담실로 문의하십시오.

## 사양

모델	PR3120
정격 전압(V) 및 정격 주파수(Hz)	220 ~ 240V, 50 ~ 60Hz
정격 전압(V) 대만	110V
정격 입력 전원(W)	300W
의료 기기 등급	IIa
단열 등급	2등급
방수 등급	IP21
IR 유형	A/B/C
조도(W/m <sup>2</sup> )	약 1000W/m <sup>2</sup>
권장 사용 기간	5년
작동 모드	연속
순중량	약 2kg
외부 규격	180 x 206 x 316mm(가로x세로x높이)
조도	1235803mW/m <sup>2</sup>
윤기	28446930mW/sr-1m <sup>-2</sup>
치료 부위에 대한 평균 값의 최대 출력 변화	350W/m <sup>2</sup>

### 적외선

파장	700~3000nm
최대 출력	1236W/m <sup>2</sup>
테스트 통과 기준	IEC 60601-2-57:2011

### 작동 조건

온도	+5° C ~ +40° C(+41° F ~ +104° F)
상대 습도	15% ~ 최대 93%(응축점 이하)
압력 범위	700hPa ~ 1060hPa

### 보관 환경

온도	-25° C ~ +70° C(-13° F ~ +158° F)
상대 습도	최대 93%(응축점 이하)
기압	700hPa ~ 1060hPa