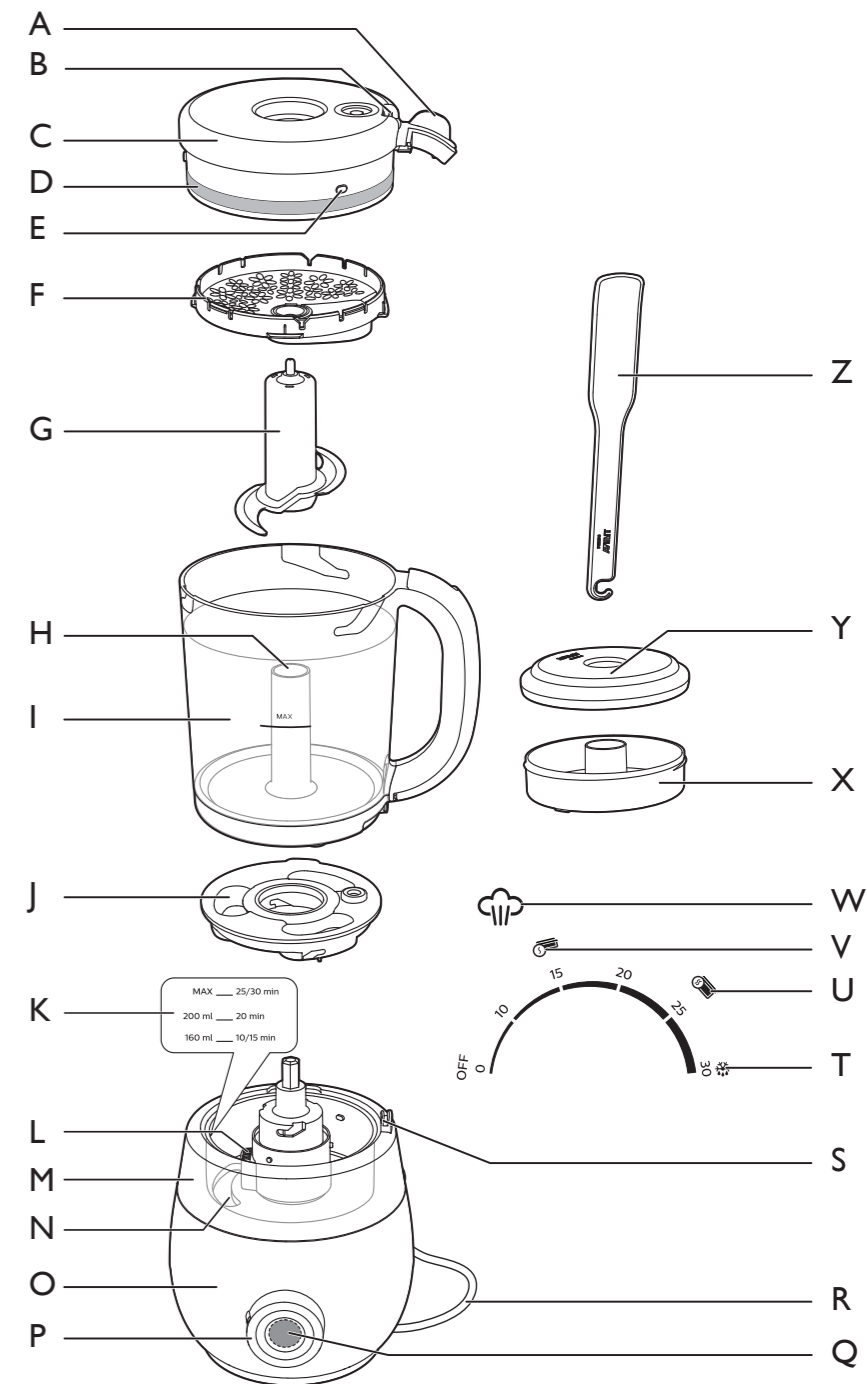


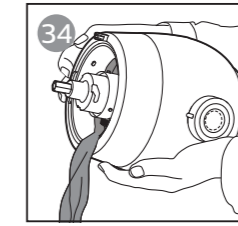
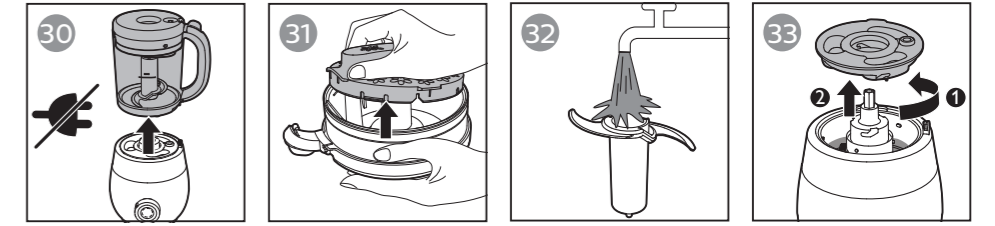
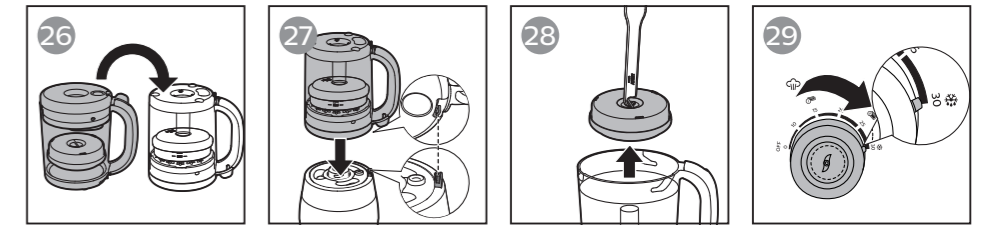
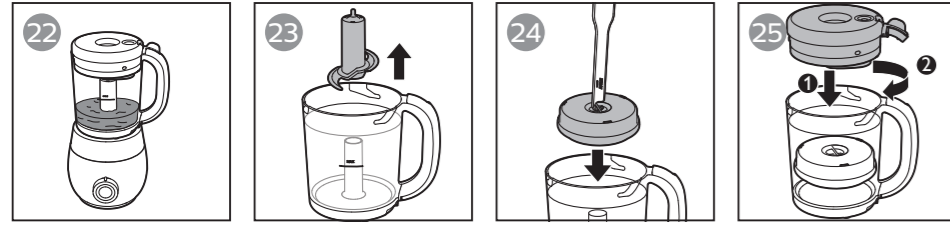
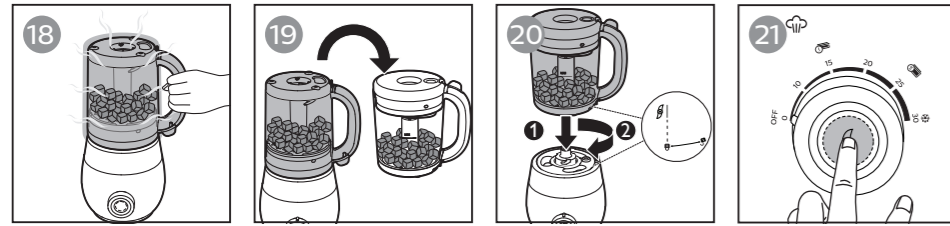
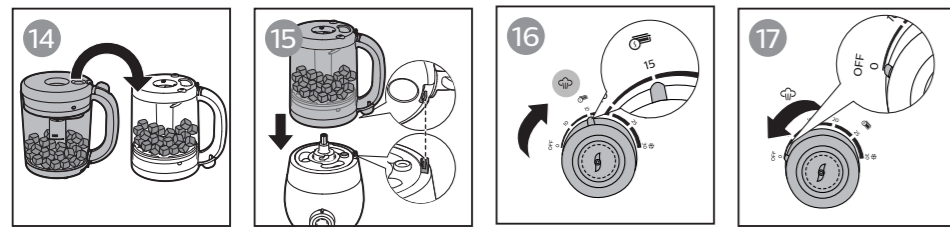
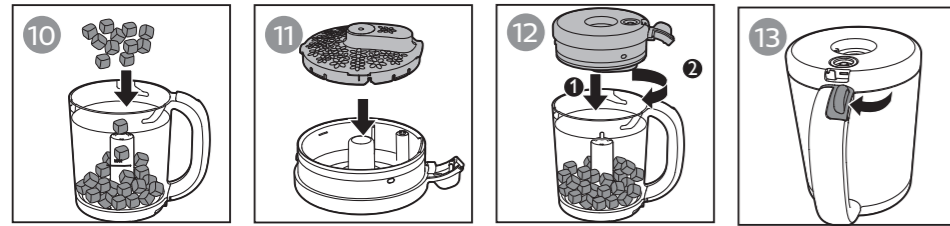
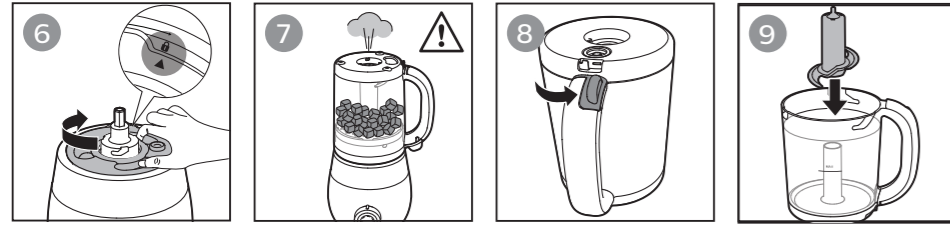
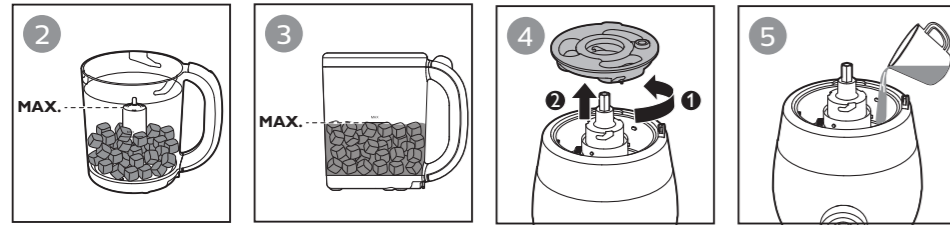


Specifications are subject to change without notice
© 2018 Koninklijke Philips N.V.
All rights reserved.
4241 354 04731



Kasutusjuhend





Pildid on ära toodud kasutusjuhendi alguses ja lõpus lahtivolditavatel lehekülgedel.



Sisukord

Tähtis!	6
Tutvustus	11
Üldine kirjeldus	11
Enne esimest kasutamist	12
Seadme kasutamine	12
Koostisained ja aurutamisajad	20
Puhastamine ja katlakivi eemaldamine	21
Hoiustamine	23
Ringlussevõtt	23
Garantii ja hooldus	23
Veaotsing	23
Tehnilised andmed	28


Tähtis!

Enne seadme kasutamist lugege seda kasutusjuhendit hoolikalt ja hoidke see edaspidiseks alles.

Oht

- Ärge kastke põhiseadet vette ega mõne muu vedeliku sisse. Ärge loputage seda kraani all.

Hoiatus

- Enne seadme voluvõrku ühendamist kontrollige, kas seadmele märgitud toitepinge vastab kohaliku elektrivõrgu pingele.
- Ärge kasutage seadet, kui selle pistik, toitejuhe või seade on kahjustatud. Kui toitejuhe on rikutud, laske ohtlike olukordade vältimiseks toitejuhe vahetada Philipsi hoolduskeskuses, Philipsi volitatud hoolduskeskuses või kvalifitseeritud isikul.
- Seda seadet võivad kasutada füüsilise, meelega- või vaimse puudega isikud või isikud, kellel puuduvad kogemused ja teadmised, kui neid valvatakse või neile on antud juhendid seadme ohutu kasutamise kohta ja nad mõistavad sellega seotud ohte.
- Lapsed ei tohi seadmega (ega selle tarvikutega) mängida.
- Lapsed ei tohi seda seadet kasutada. Hoidke seade (sh tarvikud) ja toitejuhe lastele kättesaamatus kohas.
- Lapsed ei tohi seadet puhastada ega hooldada.
- Kui seade on elektrivõrku ühendatud, ärge terasid puudutage. Terad on väga teravad.
- Olge ettevaatlik teravate lõiketerade käsitlemisel, purgi tühjendamisel ja puhastamisel.
- Kui lõiketerad kiiluvad kinni, eemaldage seade voluvõrgust enne lõiketerade külge kleepunud ainete ära võtmist.
- Seade muutub aurutamise ajal või kohe pärast seda kuumaks (eriti sümboliga „“ tähistatud pinnad) ja võib katsumisel põhjustada põletushaavu. Tõstke kannu ainult käepidemest.

- Aurutamise ja kaane eemaldamise ajal tuleb kannust kuuma auru.
- Arvestage, et veepaagi kaane avamisel tuleb selle alt kuuma auru.
- Pärast aurutamistsükli lõpetamist tuleb veepaagi kaanel olevast auru väljalaskeavast ja kannu auruavast mõne aja jooksul veel kuuma auru välja. Kannu põhiseadme küljest eemaldamisel tasub olla ettevaatlik.
- Seadme mittenouetekohase kasutamise korral võib veepaagi kaane serva alt kuuma auru väljuda. Selle vältimiseks või lahendamiseks vaadake peatükki „Tõrkeotsing“.
- Eriti ettevaatlik tuleb olla kuuma vedeliku kannu valamisel, kuna vedelik võib pritsida.
- Kui soovite seda seadet soojendamiseks või sulatamiseks kasutada, pange eelnevalt püreestatud toit alati hoiupotti.
- Ärge kasutage seadet kõvade ja kleepuvate koostisainete hakkimiseks.
- Ärge kunagi kasutage seadmes valgendit või keemilisi steriliseerimislahuseid või -tablette.
- Ärge kunagi kasutage seadme puhastamiseks küürimiskäsnu, abrasiivseid puhastusvahendeid ega ka agressiivseid vedelikke nagu bensiini, atsetooni või alkoholi.
- Laske seadmel pärast aurutamistsükli 10 minutit jahtuda, enne kui alustate taas aurutamist.
- Ärge laske seadmel peenestada üle 30 sekundi korraga. Kui te ei jõua püreestamist 30 sekundi jooksul lõpetada, vabastage püreestamise lõpetamiseks nupp ja oodake enne jätkamist paar sekundit. Kui põhiseade muutub kuumaks, laske sellel enne jätkamist mõned minutid jahtuda.
- Seadme kahjustamise vältimiseks ärge pange aurutamiseks kannu sisse kunagi vett ega muid vedelikke.
- Enne toidu hoiupotiga mikrolaineahjus soojendamist eemaldage alati hoiupoti kaas.

Ettevaatust

- Ärge kunagi kasutage teiste tootjate poolt tehtud tarvikuid või osi, mida Philips ei ole eriliselt soovitanud. Selliste tarvikute või osade kasutamisel kaotab garantii kehtivuse.
- Ärge asetage seadet töötava või kuuma ahju või pliidi peale.
- Alati lülitage seade välja ja eemaldage toitejuhe seinakontaktist enne, kui jätate seadme järelevalveta, enne seadme juurest lahkumist ning selle kokkupanemist, lahtivõtmist, tarvikute vahetamist, puhastamist või kui teil on vaja puudutada liikuvaid osi.
- Enne hoiustamist võtke alati pistik seinakontaktist välja ja laske seadmel jahtuda.
- Pärast aurutamist, soojendamist või sulatamist keerake juhtnupp alati väljalülitatud asendisse (**OFF**).
- Ärge kasutage kunagi kannu ega seadme teisi osi (v.a hoiupotti) mikrolaineahjus, sest kannu käepideme ja lõiketera metallist osad ei sobi mikrolaineahjus kasutamiseks.
- Ärge steriliseerige kunagi kannu ega seadme teisi osi (v.a hoiupotti) sterilisaatoris või mikrolaineahjus, sest kannu käepideme ja lõiketera metallist osad ei sobi selliseks kasutamiseks.
- Seade on mõeldud kasutamiseks vaid kodumajapidamises. Seadme väärkasutusel, kasutamisel professionaalsel või poolprofessionaalsel eesmärgil või kui seadet ei kasutata kasutusjuhendile vastavalt, kaotab garantii kehtivuse, kusjuures Philips ei võta endale vastutust põhjustatud kahjustuste eest.
- Asetage seade kindlale, horisontaalsele ja tasasele pinnale. Seade väljutab kasutamise ajal kuuma auru. Veenduge, et selle ümber on piisavalt vaba ruumi, et mitte kahjustada köögikappe või teisi esemeid.
- Ärge kasutage mingil juhul seadet, mis on kusagilt alla kukkunud või muul moel kahjustatud. Viige see volitatud Philipsi teeninduskeskusesse parandamisele.

- Ärge kunagi kasutage aurutamiskomplekti, kui veepaagis ei ole vett.
- Veenduge, et veetaseme paagis ei ületaks veepaagi küljel olevat MAX veetaseme märki (250 ml) ega veepaagil olevat MAX veetaseme märki.
- Enne kannu põhiseadmele asetamist veenduge, et veepaagi kaas oleks alati korralikult suletud.
- Ärge täitke koostisosi aurutades kannu üle lõiketera plastikosa serva (joonis ②).
- Kui segate vedelikke, ärge ületage kannule märgitud **MAX** täitetaset (720 ml) (joonis ③).
- Ärge tõstke ega liigutage seadet, kui see parasjagu töötab.
- Ärge asetage veepaagi kaane auru väljalaskeavas ega kannu kaane auru sisselaskeavas mingeid esemeid.
- Ärge kunagi täitke veepaaki aurutamise ajal, kuna seadmest võib tulla kuma vett ja auru.
- Pärast aurutamist ja enne kannu kaane avamist, et püreeistamiseks rohkem koostisosi lisada, veenduge, et kannu kaas oleks jahtunud.
- Ärge kunagi ühendage seda seadet välise lülitusseadmega, nagu nt taimeriga, ega skeemiga, mida elektrivõrk korrapäraselt sisse-välja lülitab.
- Enne lapse toitmist proovige valminud toidu temperatuuri ohutuse huvides alati oma käeseljal.
- Enne beebi toitmist kontrollige alati toidu konsistentsi. Selleks et saada teavet selle kohta, milline toidu konsistents erinevate vanuste jaoks sobib, lugege seadmega kaasasolevaid professionaalseid nõuandeid rinnast võõrutamise kohta või pöörduge arsti või nõustaja poole.
- Kasutage toidu kannust väljavõtmiseks ainult kaasasolevat spaatlit.
- Regulaarne katlakivi eemaldamine väldib seadme kahjustamist.
- Seadmega kaasasolev hoiupott ei ole mõeldud lapse toidunõuna kasutamiseks. Ärge toitke last otse hoiupotist.

10 EESTI

- Enne hoiupoti kasutamist puhastage seda korralikult ja seejärel steriliseerige pott Philips Aventi sterilisaatoris või asetage hoiupott 5 minutiks keevasse vette. See on vajalik hügieeni tagamiseks. Kui kasutate hoiupoti steriliseerimiseks keevat vett, siis veenduge, et anumaks oleks piisavalt vett; kuumast põhjustatud deformatsiooni vältimiseks veenduge, et pott ei puutuks anumaga liiga pikalt kokku.
- Veenduge, et hoiupotis oleva toidu kogus ei ületaks poti küljele märgitud maksimumkoguse märki, vastasel korral võib hoiupott lekkida.
- Toidu soojendamisel või sulatamisel veenduge, et enne hoiupoti kannu asetamist oleks hoiupoti kaas korralikult suletud, vastasel korral võib pott kannust väljavõtmise ajal lekkida.
- Kui soojendate toitu kaasasoleva hoiupotiga mikrolaineahjus, võib toidus esineda lokaliseeritud kõrge temperatuur ja see võib mõjutada toiteväärtust. Soojuse ühtlase jaotumise tagamiseks tuleb soojendatud toitu enne serveerimist alati segada ja kontrollida toidu temperatuuri.
- Kombineeritud funktsiooniga mikrolaineahju (grillimisfunktsiooniga) kasutades ärge kasutage hoiupotis oleva toidu soojendamiseks ega sulatamiseks grillimisfunktsiooni. Pärast grillimisfunktsiooni kasutamist oodake enne hoiupoti mikrolaineahju asetamist, kuni mikrolaineahi on jahtunud; jääkkuumus võib hoiupotti kahjustada.

Ohutussüsteemid

See seade on varustatud sisseehitatud turvalukuga, et tagada teie ohutus seadme kasutamise ajal. See seade töötab ainult siis, kui kõik osad on õigesti kokku pandud. Kui kõik osad on õigesti kokku pandud, siis turvalukk vabaneb.

Seade on varustatud ka ülekuumenemise eest kaitsva väljalülitusega. Kui kahe aurutamistsükli vaheline aeg on liiga lühike, võib seade üle kuumeneda. Kui seade aurutamistsükli ajal liigse kuumuse tõttu seisatakse, keerake juhtnupp tagasi väljalülitatud asendisse (**OFF**) ja laske seadmél mõni minut jahtuda. Pärast seda võite seadet uuesti kasutada.

Elektromagnetväljad (EMF)

See Philipsi seade vastab kõikidele kokkupuudet elektromagnetiliste väljadega käsitlevatele kohaldatavatele standarditele ja õigusnormidele.

Tutvustus

Õnnitleme ostu puhul ja tervitame teid Philipsi Aventi poolt! Philipsi Aventi pakutava tootetoe eeliste täielikuks kasutamiseks registreerige oma toode veebilehel www.philips.com/welcome.

See neli-ühes tervislik beebitoidu valmistaja aitab tänu ühte seadmesse kombineeritud aurutamise- ja püreestamisfunktsioonidele kõikidel vanematel beebidele toitvaid eineid valmistada. Saate beebitoidu valmistajat ka beebitoidu sulatamiseks ja soojendamiseks kasutada.

Üldine kirjeldus

Toote ülevaade (jn ①)

- A** Kaane sakk
- B** Kanna kaane ühenduslüli
- C** Kanna kaas
- D** Rõngastihend
- E** Lukustussõrm
- F** Sõel
- G** Lõiketera
- H** Lõiketerade hoidik
- I** Kann
- J** Veenõu kaas
- K** Veetaseme märgid
- L** MAX veetaseme tähis
- M** Veepaak (ei ole eemaldatav)
- N** Katel
- O** Põhiseade
- P** Juhtnupp
- Q** Püreestamise nupp
- R** Toitejuhe
- S** Lukustamise ala veepaagil

Nuppude tutvustus (joonis ①)

- T** Sulatamiseade
- U** Soojendamise seadistus 240 ml hoiupoti puhul
- V** Soojendamise seadistus 120 ml hoiupoti puhul
- W** Aurutamise märgutuli

Tarvikud (joonis ①)

- X** Hoiupott
- Y** Hoiupoti kaas
- Z** Spaatel

Enne esimest kasutamist

- 1 Eemaldage seadme küljest kõik pakkematerjalid.
- 2 Puhastage kõik osad pärast esmakasutust hoolikalt. Vt peatükk „Puhastamine ja katlakivi eemaldamine“.
- 3 Soovitame enne seadme esmakordset kasutamist läbida ühe aurutamistsükli tühja kannuga. Vt peatükid „Veepaagi täitmine“ ja „Aurutamine“.

Seadme kasutamine



Ettevaatust

- Enne lapse toitmist proovige valminud toidu temperatuuri ohutuse huvides alati oma käeseljal.

Seade on mõeldud värskete tahkete koostisosade aurutamiseks ja nendest soovitud konsistentsiga segu valmistamiseks. Kaasasolevast retseptiraamatust leiate häid retsepte maitstva ja toitva eine valmistamiseks. Seadet saab kasutada ka ainult aurutamiseks või püreestamiseks. Ainult püreestamise kohta lugege peatükki „Püreestamine ilma aurutamisetä“.

Seadet saab kasutada ka spetsiaalses hoiupotis hoitava toidu sulatamiseks või soojendamiseks. Kasutage püreestatud toidu sulatamiseks või soojendamiseks alati seda hoiupotti. Toidu sulatamisel või soojendamisel ilma hoiupotita või kukub toit läbi sõela kannu kaane sisse.

Ärge asetage kunagi püreestatud toiduga kannu põhiseadmesse aurutamiseolekus. Ärge aurutage kunagi tooreid koostisosi korraga kauem kui 30 minutit.

See seade EI ole mõeldud alltoodud kasutusviisideks.

- Külmutatud tooreste koostisainete aurutamine
- Eelnevalt püreestatud toidu aurutamine ilma hoiupotita
- Samade koostisosade aurutamine üle 30 minuti
- Riisi ja pasta valmistamine
- Esmalt püreestamine, seejärel aurutamine
- Vedelike, nagu supi, kastmete või vee kuumutamine või soojendamine
- Mitu tundi toidu soojana hoidmine
- Kõvade koostisainete, näiteks jää- ja suhkrutükkide purustamine, või kleepuvate koostisainete, näiteks juustu peenestamine.

Veepaagi täitmine



Note

- Veenduge, et veetase paagis ei ületaks veepaagi küljel olevat MAX veetaseme märki (250 ml) ega veepaagil olevat MAX veetaseme märki.
- Soovitame kasutada pehmet või puhastatud vett, sest mineraal- või kraanivees sisalduvad mineraalid võivad põhjustada veepaagis kiiremat katlakivi teket.
- Ärge pange veepaaki ühtegi vedelikku peale vee, välja arvatud katlakivi eemaldamiseks kasutatavad vahendid.

- 1 Veepaagi avamiseks keerake veepaagi kaant vastupäeva (joonis ④), seejärel järgige veepaagil olevaid veetaseme märke ja täitke veega kuni vajaliku tasemeni, nagu selle juhendi peatükis „Koostisosad ja aurutamisaeg“ või kaasasolevas retseptiraamatus kirjeldatud (joonis ⑤).
- 2 Pange veepaagi kaas veepaagile peale ja keerake päripäeva kindlalt kinni (joonis ⑥).
 - ↳ Kui veepaagi kaas on korralikult oma kohale lukustatud, joondub veepaagi kaanel olev ikoon ▲ veepaagil oleva ikooniga 🔒.



Note

- 🚫 Enne seadme sisselülitamist veenduge alati, et veepaagi kaas on lukustatud.

Aurutamine



Ettevaatust

- Kuum aur või kuum vesi võib sõrmi põletada. Ärge puudutage ja ärge laske lastel seadme kuumi detaile ega seadme kohale tõusvat auru puudutada, sest see võib põhjustada põletusi. (Jn ⑦).



Note

- Enne külmutatud tooreste koostisosade aurutamiseks kannu panemist tuleb koostisosad üles sulatada. Enne sulatatud koostisainete kannu asetamist raputage neilt liigne vesi maha.
- Ärge lisage koostisosi kunagi üle lõiketera plastikosa serva.
- Seadme kahjustamise vältimiseks ärge pange aurutamiseks kannu sisse kunagi vett ega muid vedelikke.
- Kui kann ei ole korralikult oma kohale lukustatud, ei hakka seade aurutama.
- Enne aurutamist veenduge, et kannu kaane ümber oleks rõngastihend ja et rõngastihendi lame pool on väljapoole suunatud.

14 EESTI

- 1 Kaane kannu küljest eemaldamiseks lükake kaane sakk vastupäeva (joonis 8).
- 2 Kui lõiketerade üksus ei ole kannus, asetage üksus kannus olevasse lõiketerade hoidikusse (joonis 9).
- 3 Soovitame tahked koostisosad väikesteks tükkideks lõigata (kuni 1 cm kuubikuteks).
- 4 Pange koostisained kannu (joonis 10).
- 5 Vajutage sõel kannu kaane sisse (joonis 11).
- 6 Asetage kaas kannu peale ja pöörake seda lukustamiseks päripäeva (joonis 12).



Note


- Kannul on sooned, mis aitavad lukustustihvte sujuvalt suunata ja kaane paika lukustada. Veenduge, et kaane sakk libiseks kannu käepidemesse (joonis 13).

- 7 Kui te ei ole veel veepaaki aurutamiseks vajalikku vett lisanud, lugege peatükki „Veepaagi täitmine“ ja lisage veepaaki vett enne kannu põhiseadmele asetamist.



Note

- Enne kannu põhiseadmele asetamist veenduge, et veepaagi kaas oleks korralikult lukustatud.

- 8 Keerake kann ümber, nii et kannu kaas oleks allpool (joonis 14).
- 9 Joondage kannu kaane ühenduslüli veepaagil oleva lukustusosaga ja seejärel asetage kann põhiseadmele, nii et kannu kaas oleks all (joonis 15). Kannu kindlalt põhiseadme külge lukustamiseks lükake kannu alla ja veenduge, et käepide asuks paremal.
- 10 Kui juhtnupp on ei ole väljalülitatud asendis (OFF), keerake see esmalt väljalülitatud asendisse.
- 11 Ühendage seade vooluvõrku.
- 12 Soovitud aurutamisaega valimiseks keerake juhtnuppu (joonis 16). Soovitusliku aurutamisaega leiate peatükis „Koostisosad ja aurutamisaeg“ olevast tabelist ja retseptiraamatust.
 - ↳ Aurutamise märgutuli  muutub valgeks, viidates sellele, et seade aurutab.
 - ↳ Kui aurutamistsükkel on lõppenud, kostub seadmest piiks ja aurutamise märgutuli süttib.
- 13 Keerake juhtnupp tagasi väljalülitatud asendisse (OFF) (joonis 17). Enne kannu eemaldamist oodake kaks minutit või seni, kuni seadmest ei tõuse enam auru.





**Ettevaatust**

- Kui kavatsete käivitada uue aurutamistsükli, laske seadmel 10 minutit jahtuda ja eemaldage veepaagist järelejäänud vesi, enne kui paagi uuesti täidate ja uut aurutamistsükli alustate.

- 14** Aurutatud koostisosade püreestamise kohta lugege peatükki „Püreestamine pärast aurutamist“.
- 15** Pärast aurutamistsükli lõppu võib veepaaki olla jäänud veidi vett. See on normaalne. Oodake, kuni seade jahtub toatemperatuurini, seejärel tühjendage veepaak veest. Veepaagi tühjendamise või puhastamise kohta lugege peatükki „Puhastamine ja katlakivi eemaldamine“.

Püreestamine pärast aurutamist**Ettevaatust**

- Kann ja selle kaas muutuvad pärast aurutamistsükli kuumaks. Hoidke kannust kinni ainult spetsiaalsest kuumakindlast käepidemest. (Jn (18)).
- Veenduge alati, et kannu kaas oleks seadme kasutamise ajal korralikult oma kohale pandud ja lukustunud.
- Veenduge alati, et enne kaane avamist täiendavate koostisosade lisamiseks või kannu jäänud vee eemaldamiseks, oleks kannu kaas pärast aurutamist jahtunud (ärge täitke kannu kunagi üle lõiketera plastikosa serva).
- Kui olete lisanud täiendavaid vedelikke, ärge asetage kunagi kannu aurutamisasendisse, kuna vedelik liigub läbi sõela.

- 1** Tõstke aurutamisasendis olevat kannu selle käepidemest ja keerake kann teistpidi (joonis (19)). Raputage kannu, et aurutatud koostisosad saaksid liikuda kannu alumisse ossa, kus on püreestamisterad.
- 2** Vajaduse korral eemaldage kannu kaas ja lisage püreestamiseks veel koostisosi (nt vett püreede jaoks või teisi keedetud koostisosi, nt riisi või pastat). Enne püreestamist asetage kannu kaas tagasi kannu peale.
- 3** Asetage kann põhiseadmele nii, et kaas on üleval, joondage kannul olev ikoon  põhiseadmel oleva ikooniga  ja keerake kannu selle põhiseadmele turvaliselt lukustamiseks päripäeva (joonis (20)). Veenduge, et käepide asuks paremal küljel.
 - ↳ Kui kann on põhiseadmel korralikult oma kohale lukustunud, joondub kannul olev ikoon  põhiseadmel oleva ikooniga .
- 4** Püreestamiseks vajutage ja hoidke all püreestamise nuppu, kuni kõik koostisosad on püreestatud teile sobiva konsistentsini (joonis (21)).

**Ettevaatust**

- Ärge laske seadmel peenestada üle 30 sekundi korraga. Kui te ei jõua püreestamist 30 sekundi jooksul lõpetada, vabastage püreestamise lõpetamiseks nupp ja oodake enne jätkamist paar sekundit. Kui põhiseade muutub kuumaks, laske sellel enne jätkamist mõned minutid jahtuda.

5 Pärast püreestamise lõpetamist vabastage püreestamise nupp (joonis 22).

6 Eemaldage seadme pistik seinakontaktist.

7 Eemaldage lõiketera. Lõiketera eemaldamisel tuleb olla ettevaatlik, kuna lõiketera võib olla kuum. Eemaldage püreestatud toit kannust. Vajaduse korral kasutage seadmega kaasasolevat spaatlit.

Püreestamine ilma aurutamiset

Seade on mõeldud järgmisel eesmärgil kasutamiseks.

- Aurutatud ja keedetud koostisosade püreestamine
- Vedelike ja puuviljade püreestamine

**Ettevaatust**

- Seade ei ole mõeldud tahkete koostisosade, nagu näiteks jääkuubikute ja suhkrukuubikute, ega kleepuvate koostisosade, nt juustu, tükeldamiseks.
- Kui olete kannu vedelikku lisanud, siis ärge asetage kannu kunagi aurutamisasendisse, kuna vedelik liigub läbi sõela.





**Note**

- Kui püreestate koostisosi koos vedelikuga, siis ärge täitke kannu üle kannule märgitud **MAX** täitetaseme.
- Ärge lisage koostisosi kunagi üle lõiketera plastikosa serva.
- Ärge asetage kunagi püreestatud toiduga kannu põhiseadmesse aurutamiseolekus.
- Kui koostisosad kleepuvad kannu seinale või kui püreestatud koostisosad on ikka liiga tahked, vabastage püreestamise nupp, eemaldage kann põhiseadmel ja eemaldage koostisosad sein küljest spaatliga või lisage veidi vett (nt joogivett), kuni püreestatud toit on teie lapse vanusest lähtuvalt õige konsistentsiga. Kannu vedelikku lisades ärge täitke kannu üle kannule märgitud **MAX** täitetaseme.
- Enne serveerimist veenduge, et püreestatud beebitoit oleks õige konsistentsiga. Selleks et saada teavet selle kohta, milline toidu konsistents erinevate vanuste jaoks sobib, lugege seadmega kaasasolevaid professionaalseid nõuandeid rinnast võõrutamise kohta või pöörduge arsti või nõustaja poole.
- Ärge töödelge korraga suures koguses tahkeid koostisosi. Parema tekstuuri saamiseks töödelge neid koostisosi mitme väiksema portsuna.

- 1 Pange löiketerad kannus olevasse löiketerade hoidikusse (joonis 9).
- 2 Lõigake tahked koostisosad väikesteks tükkideks (kuni 1 cm suurusteks kuubikuteks), enne kui need kannu panete.
- 3 Pange koostisained kannu (joonis 10).
- 4 Vajutage sõel kannu kaane sisse (joonis 11).
- 5 Asetage kaas kannu peale ja pöörake seda lukustamiseks päripäeva (joonis 12).

Note

- Kannul on sooned, mis aitavad lukustustihvte sujuvalt suunata ja kaane paika lukustada. Veenduge, et kaane sakk libiseks kannu käepidemesse (joonis 13).

- 6 Asetage kann põhiseadmele nii, et kaas on üleval, joondage kannul olev ikoon  põhiseadmel oleva ikooniga  ja keerake kannu selle põhiseadmele turvaliselt lukustamiseks päripäeva (joonis 20). Veenduge, et käepide asuks paremal küljel.
 - ↳ Kui kann on põhiseadmel korralikult oma kohale lukustunud, joondub kannul olev ikoon  põhiseadmel oleva ikooniga .
- 7 Püreestamiseks vajutage ja hoidke all püreestamise nuppu, kuni toit on soovile vastavalt püreestatud (joonis 21).

Ettevaatust

- Ärge laske seadmel peenestada üle 30 sekundi korraga. Kui te ei jõua püreestamist 30 sekundi jooksul lõpetada, vabastage püreestamise lõpetamiseks nupp ja oodake enne jätkamist paar sekundit. Kui põhiseade muutub kuumaks, laske sellel enne jätkamist mõned minutid jahtuda.

- 8 Pärast püreestamise lõpetamist vabastage püreestamise nupp (joonis 22).
- 9 Eemaldage seadme pistik seinakontaktist.
- 10 Eemaldage löiketera. Löiketera eemaldamisel tuleb olla ettevaatlik, kuna löiketera võib olla kuum. Eemaldage püreestatud toit kannust. Vajaduse korral kasutage seadmega kaasasolevat spaatlit.

Ülessoojendamine

Seadmega on kaasas 240 ml hoiupott. Kasutage hoiupotti seadmega valmistatud beebitoidu soojendamiseks.

Note

- Komplekti (SCF876), mis sisaldab 2 hoiupotti mahutavusega 120 ml ja 240 ml, saab mõnes piirkonnas ka eraldi osta.
- Soojendamiseks pange eelnevalt püreestatud toit alati hoiupotti.
- Enne soojendamist veenduge, et kannu kaane ümber oleks rõngastihend ja et rõngastihendi lame pool oleks väljapoole suunatud.

18 EESTI

1 Valage veepaaki vajalik kogus vett.

↳ Kui kasutate 120 ml hoiupotti, valage veepaaki 160 ml vett (st veetaseme märgini 10/15 min); kui kasutate 240 ml hoiupotti, valage vett veepaagi küljele märgitud MAX veetaseme märgini või veepaagi sees oleva MAX veetaseme märgini.

2 Pange veepaagi kaas veepaagile peale ja keerake päripäeva kindlalt kinni (joonis 6).

↳ Kui veepaagi kaas on korralikult oma kohale lukustatud, joondub veepaagi kaanel olev ikoon ▲ veepaagil oleva ikooniga 🔒.

3 Võtke lõiketera kannust välja (joonis 23).

4 Keerake hoiupott teistpidi ja asetage see kannus olevasse lõiketera hoidikusse (joonis 24).

5 Asetage kaas kannu peale ja pöörake seda lukustamiseks päripäeva (joonis 25).



Note

- Kannul on sooned, mis aitavad lukustustihvte sujuvalt suunata ja kaane paika lukustada. Veenduge, et kaane sakk libiseks kannu käepidemesse (joonis 13).

6 Keerake kann ümber, nii et kannu kaas oleks allpool (joonis 26).

7 Joondage kannu kaane ühenduslüli veepaagil oleva lukustusosaga ja seejärel asetage kann põhiseadmele, nii et kannu kaas oleks all (joonis 27). Kannu kindlalt põhiseadme külge lukustamiseks lükake kannu alla ja veenduge, et käepide asuks paremal.



Note

- Enne kannu põhiseadmele asetamist veenduge, et veepaagi kaas oleks korralikult lukustatud.

8 Kui juhtnupp on ei ole väljalülitatud asendis (OFF), keerake see esmalt väljalülitatud asendisse.

9 Ühendage seade vooluvõrku.

10 Kannu asetatud hoiupotile vastava soojendamise aja valimiseks keerake juhtnuppu (joonis 16).

↳ Kui kasutate 120 ml hoiupotti, valige 15 minutit (☺☺☺); kui kasutate 240 ml hoiupotti, valige 25 minutit (☺☺☺☺).

↳ Aurutamise märgutuli ☹☹ muutub valgeks, viidates sellele, et seade soojendab.

11 Kui soojendamise tsükkel on lõppenud, kostub seadmest piiks ja aurutamise märgutuli ☹☹ kustub.

12 Keerake juhtnupp tagasi väljalülitatud asendisse (OFF) (joonis 17). Enne kannu eemaldamist oodake kaks minutit või seni, kuni seadmest ei tõuse enam auru.

- 13** Avage kannu kaas ja kasutage hoiupoti väljavõtmiseks spaatli konksu (joonis 28).
- 14** Pärast soojendamise tsükli lõppu võib veepaaki olla jäänud veidi vett. See on normaalne. Oodake, kuni seade jahtub toatemperatuurini, seejärel tühjendage veepaak veest. Veepaagi tühjendamise või puhastamise kohta lugege peatükki „Puhastamine ja katlakivi eemaldamine“.




Sulatamine

Kui olete püreestatud toidu külmutamiseks kasutanud spetsiaalset hoiupotti, saate seadet kasutada külmutatud toidu sulatamiseks.



Note

- Sulatamiseks pange eelnevalt püreestatud toit alati hoiupotti.
- Enne sulatamist veenduge, et kannu kaane ümber oleks rõngastihend ja et rõngastihendi lame pool oleks väljapoole suunatud.

- 1** Täitke veepaak kuni veepaagi küljel oleva MAX veetaseme märgini või veepaagil oleva MAX veetaseme märgini.
- 2** Järgige peatüki „Soojendamine“ samme 2–8.
- 3** Keerake juhtnuppu ja valige 30 minutit  (joonis 29).
↳ Aurutamise märgutuli  muutub valgeks, viidates sellele, et seade sulatab.
- 4** Kui sulatamise tsükkel on lõppenud, kostub seadmest piiks ja aurutamise märgutuli  kustub.
- 5** Keerake juhtnupp tagasi väljalülitatud asendisse (OFF) (joonis 17). Enne kannu eemaldamist oodake kaks minutit või seni, kuni seadmest ei tõuse enam auru.
- 6** Avage kaas ja kasutage hoiupoti väljavõtmiseks spaatli konksu (joonis 28).
- 7** Pärast sulatamise tsükli lõppu võib veepaaki olla jäänud veidi vett. See on normaalne. Oodake, kuni seade jahtub toatemperatuurini, seejärel tühjendage veepaak veest. Veepaagi tühjendamise või puhastamise kohta lugege peatükki „Puhastamine ja katlakivi eemaldamine“.



Note

- Sulatage korraga ainult ühte toiduportsjonit.
- Pärast sulatamist soovitame toidu korralikult soojendamiseks teostada teise soojendamise tsükli.

Koostisained ja aurutamisajad

Toidu liik	Koostisained	Umbkaudne aurutamisaeg (min)*	Veetase veepaagis (ml)
Puuvili	Õun	15	160
	Apelsin/mandariin	15	160
	Virsik	10	160
	Pirn	15	160
	Ananass	20	200
	Ploom	10	160
	Strawberry	15	160
	Aedvili	Spargel	15
Brokoli		15	160
Porgand		20	200
Lillkapsas		15	160
Seller		15	160
Baklažaan		15	160
Apteegitill		15	160
Prantsuse oad		20	200
Porrulauk		15	160
Sibul		15	160
Herned		15	160
Pipar		15	160
Kartul		20	200
Kõrvits		15	160
Spinat		15	160
Kaalikas		15	160
Magus mais		15	160
Magus kartul		15	160
Tomat		15	160
Naeris		15	160
Suvikõrvits	15	160	
Liha	Kana-, looma-, lamba-, sealiha jne	20	200

Toidu liik	Koostisained	Umbkaudne aurutamisaeg (min)*	Veetase veepaagis (ml)
Kala	Lõhe, merlang, lest, tursk, forell jne	15	160

* Aurutamisaeg võib erineda. Umbkaudsed ajad on arvatud kuni 1 cm suurusteks kuubikuteks lõigatud koostisosadega, mille kogukaal on 250 g.

Puhastamine ja katlakivi eemaldamine

Puhastamine



Ettevaatust

- Puhastage seadet alati pärast kasutamist.
- Ärge kastke kunagi põhiseadet vette. Ärge loputage kunagi põhiseadet kraani all.
- Ärge kunagi kasutage seadmes valgendit või keemilisi steriliseerimislahuseid või -tablette.
- Ärge kunagi kasutage seadme puhastamiseks küürimiskäsnu, abrasiivseid puhastusvahendeid ega ka agressiivseid vedelikke nagu bensiini, atsetooni või alkoholi.



Note

- Kõiki osi võib pesta nõudepesumasinas, v.a põhiseadet.
- Kui olete rõngastihendi kannu kaane ümbert eemaldanud, et seda puhastada, pange tihend kindlasti tagasi ja veenduge, et rõngastihendi lame serv oleks väljapoole suunatud.

- 1 Võtke seade elektrivõrgust välja ja eemaldage kann põhiseadme küljest (joonis 30).
- 2 Kannu kaane eemaldamiseks kannu küljest lükake kaane sakki vastupäeva (joonis 8).
- 3 Haarake sõela väljaulatuvast osast ja tõmmake esmalt välja üks sõela külg, seejärel vabastage sõel kannu kaane küljest (joonis 31).
- 4 Vajaduse korral eemaldage rõngastihend puhastamiseks kannu kaane küljest.
- 5 Eemaldage lõiketera (joonis 23).
- 6 Puhastage lõiketera vahetult pärast kasutamist põhjalikult kraaniveega. Kindlasti loputage ka lõiketera toru (joonis 32).

**Ettevaatust**

- Lõikekera käsitlemisel tuleb olla väga ettevaatlik. Lõikeservad on väga teravad.

- 7 Keerake veepaagi kaant vastupäeva ja eemaldage kaas veepaagi küljest (joonis 33).
- 8 Peske veepaagi kaant kraani all.
- 9 Valage liigne vesi paagist välja. Vajaduse korral valage veepaaki värsket vett (joonis 5) ja loputage see välja (joonis 34). Vajadusel korrake, kuni veepaak on puhas.
- 10 Puhastage kõiki toiduga kokkupuutuvaid osi vahetult pärast kasutamist kuuma veega, kuhu on lisatud pesuvahendit.
- 11 Pärast pesemist kuivatage põhiseade ja kõik osad.

Veepaagist katlakivi eemaldamine

Optimaalse tulemuse saavutamiseks soovitame seadmest katlakivi eemaldada iga 4 nädala järel. Katlakivi kogunemise vähendamiseks soovitame kasutada aurutamisel, soojendamisel või sulatamisel pehmet või puhastatud vett.

Seadme katlakivist puhastamisel järgige allpool toodud katlakivi eemaldamise juhiseid.

- 1 Veenduge, et seade on välja lülitatud.
- 2 Segage 80 ml valget äädikat (6% äädikhapet) 80 ml veega; veepaagist katlakivi eemaldamiseks saate kasutada ka sidrunhapet ja sooja vett.
- 3 Lisage lahus veepaagis olevale küttekehale.
- 4 Pange veenõu kaas veepaagile ja keerake päripäeva kindlalt kinni.
- 5 Oodake 6 tundi / üleöö või seni, kuni kogu katlakivi on lahustunud.
- 6 Valage kasutatud lahus veepaagist välja (joonis 34).
- 7 Kui katlakivi ei ole täielikult lahustunud, korrake selles peatükis kirjeldatud katlakivi eemaldamise tsüklit 1. kuni 6. sammuni.
- 8 Valage veepaaki veidi värsket vett (joonis 5) ja loputage see välja (joonis 34). Vajadusel korrake, kuni veepaak on puhas.
- 9 Loputage veepaagi kaant põhjalikult kraani all.
- 10 Enne kui seadmesse uuesti toitu panete, täitke veepaak 200 ml veega ja laske seadmel lõpetada 20-minutilise aurutamistsükkel tühja kannuga.

Hoiustamine

- 1 Enne seadme hoiundamist tühjendage veepaak (joonis 34).
- 2 Enne seadme hoiundamist veenduge, et kõik osad oleks puhtad ja kuivad (vt peatükk „Puhastamine ja katlakivi eemaldamine”).
- 3 Hoiustamiseks asetage löiketera kannu, et vältida kahjustusi.
- 4 Veenduge alati, et nii veepaagi kui kannu kaaned on hoiustamiseks kindlalt paika lukustatud.

Ringlussevõtt



See sümbol tähendab, et seda toodet ei tohi visata tavaliste olmejäätmete hulka (2012/19/EL).


Järgige elektriliste ja elektrooniliste toodete lahuskogumise kohalikke eeskirju. Õigel viisil kasutusest kõrvaldamine aitab ära hoida võimalikke kahjulikke tagajärgi keskkonnale ja inimese tervisele.

Garantii ja hooldus



Kui vajate teavet või abi, külastage palun Philipsi veebisaiti aadressil www.philips.com/avent või võtke ühendust oma riigi Philipsi klienditeeninduskeskusega (kontaktandmed leiate kaasasolevalt üleilmselt garantiilehelt). Kui teie riigis ei ole klienditeeninduskeskust, pöörduge Philipsi toodete edasimüüja poole.

Veaotsing

See peatükk annab ülevaate üldistest probleemidest, mis võivad selle seadmega seoses tekkida. Kui te ei suuda probleemi alltoodud teabe abil lahendada, võtke ühendust oma riigi klienditeeninduskeskusega.

Probleem	Võimalik põhjus	Lahendus
Seade ei tööta.	Seadmel on ohutuslukk. Seade ei tööta, kui selle osad ei ole õigesti põhiseadme külge paigaldatud.	Pange kõik osad õigesti. Enne aurutamist tuleb kann asetada põhiseadmele vertikaalselt, kannu kaas allpool; enne püreestatmist asetage kann põhiseadmele, kaas üleval pool, ja lukustage kann seda päripäeva keerates.
Aurutamise märgutuli  ei lülitu sisse.	Seade ei ole ühendatud vooluvõrku.	Ühendage pistik pistikupessa.

Probleem	Võimalik põhjus	Lahendus
	Kann ei ole põhiseadmele õigesti paigaldatud.	Asetage kann õigesti põhiseadmele, kannu kaas peab jääma allpoole.
	Olete käivitanud teise aurutustsükli kohe pärast eelmise lõpetamist.	Lülitage seade välja ja laske sellele 10 minutit jahtuda, enne kui alustate järgmist aurutamistsükli.
	Pärast eelmise aurutamistsükli lõpetamist ei keeratud juhtnuppu väljalülitatud asendisse (OFF).	Keerake juhtnupp esmalt väljalülitatud asendisse (OFF) ja seejärel keerake seda uuesti tööaja valimiseks.
Esimestel kasutuskordadel tuleb veepaagist ebameeldivat lõhna.	Te pole veepaaki enne kasutamist loputanud.	Veepaagi puhastamise kohta vaadake peatükki „Puhastamine ja katlakivi eemaldamine“, seejärel läbige tühja kannuga üks aurutamistsükkel.
Seade ei tekita auru.	Te ei ole veepaaki vett pannud.	Lülitage seade välja ja ühendage pistikupesast lahti, seejärel lisage veepaaki vett.
	Veepaaki on kogunenud liiga palju katlakivi.	Eemaldage veepaagist katlakivi. Vaadake peatüki „Puhastamine ja katlakivi eemaldamine“ osa „Katlakivi eemaldamine“.
Veepaagist lekitab auru.	Veepaagi kaas ei ole korralikult suletud.	Sulgege veepaagi kaas õigesti. Veenduge, et veepaagi kaanel olev ikoon ▲ joonduks veepaagil oleva ikooniga 🔒.
	Kann ei ole põhiseadmele õigesti kokku pandud.	Paigutage kann õigesti põhiseadmele.
	Mustus või katlakivi on veepaagi kaanel oleva auru väljalaskeava ummistanud.	Puhastage veepaagi kaanel olev auru väljalaskeava.
	Mustus on kannu kaanel oleva auru sisselaskeava ummistanud.	Puhastage kannu kaanel olev auru sisselaskeava.
Koostisosad ei ole korralikult soojenenud.	Kannu asetatud tükid on liiga suured.	Lõigake toit väiksemateks tükkideks (kuni 1 cm suurused kuubikud).
	Kannus on liiga palju toitu.	Vähendage kannus oleva toidu kogust.

Probleem	Võimalik põhjus	Lahendus
	Veepaagis on liiga palju või liiga vähe vett.	Lisage õige veekogus olenevalt aurutamisaajast. Kontrollige retseptiraamatust ja/või peatükis „Koostisosad ja aurutamise aeg“ toodud tabelist, kas lasisite aurutatavatest koostisosadest ja valmistatavast retseptist lähtuvalt õige koguse vett vastavalt aurutamisaajale.
	Aurutamisaeg on liiga lühike.	Valige pikem aurutamisaeg (kõige rohkem 30 minutit).
	Kann ei ole põhiseadmele õigesti paigaldatud.	Asetage kann õigesti põhiseadmele, kannu kaas peab jääma allpoole.
	Veepaaki on kogunenud liiga palju katlakivi.	Eemaldage veepaagist katlakivi. Vaadake peatüki „Puhastamine ja katlakivi eemaldamine“ osa „Katlakivi eemaldamine“.
Kannu kaas lekib.	Kannus on liiga palju toitu.	Lülitage seade välja ja töödelge väikeste portsude kaupa.
	Kannu kaas ei ole õigesti kannule lukustatud.	Asetage kaas kannu peale ja pöörake seda sulgemiseks päripäeva.
	Kannu kaane servas olev rõngastihend ei ole õigesti paigaldatud või ei ole üldse paigaldatud.	Veenduge, et rõngastihend on korralikult kinnitatud ümber kannu kaane, nii et lame serv jääb väljapoole.
Püreesta- misfunktsioon ei tööta.	Kannus on liiga palju toitu.	Lülitage seade välja ja töödelge väikeste portsude kaupa. Kannu pandav toores toit ei tohi koguselt ületada lõiketerade kõrgust.
	Kann ei ole põhiseadmele õigesti paigaldatud.	Asetage kann põhiseadmele nii, et kaas on üleval, joondage kannul olev ikoon  põhiseadmel oleva ikooniga  ja keerake kannu selle põhiseadmel turvaliselt lukustamiseks päripäeva.
	Kannu kaas ei ole õigesti kannule lukustatud.	Asetage kaas kannu peale ja pöörake seda sulgemiseks päripäeva.
	Kasutate seadet kleepuvate toiduainete, näiteks juustu peenestamiseks.	Lugege retseptiraamatut ja kasutage püreestatamiseks sobivaid koostisosi.

Probleem	Võimalik põhjus	Lahendus
	Olete kasutanud püreestamisfunktsiooni järjest rohkem kui 30 sekundit.	Lõpetage püreestamine, laske seadmel mõni minut jahtuda ja seejärel püreestage edasi.
Seade teeb palju müra, levitab ebameeldivat lõhna, on katsudes tuline, suitseb jne.	Kannus on liiga palju toitu.	Lülitage seade välja ja töödelge väikeste portsude kaupa.
	Olete kasutanud püreestamisfunktsiooni liiga pikalt järjest.	Ärge laske seadmel püreestada üle 30 sekundi korraga.
Püreestamise ajal teeb seade tugevat müra ja vibreerib.	Sõel ei ole kannu kaane külge kinnitatud.	Veenduge, et sõel oleks kannu kaane külge kinnitatud.
Sulatatud toidu temperatuur on siiski madal.	Hoiupotis on liiga palju toitu.	Veenduge, et hoiupotis oleva toidu kogus ei ületaks poti küljele märgitud maksimumtaset.
	Hoiupotis olev toit on liiga kleepuv.	Laske seadmel 10 minutit jahtuda ja sulatage uuesti.
Hoiupott lekib soojendamise/sulatamise ajal.	Hoiupoti kaas ei ole korralikult suletud.	Enne kui asetate hoiupoti soojendamiseks/sulatamiseks kannu, veenduge, et poti kaas oleks korralikult suletud.
Veepaagi tühjendamisel väljavalatava, veepaagis oleva või kannu aurutamise ajal siseneva vee värvus on ebatavaline või siis on veepaagis olev vesi ebameeldiva lõhnaga.	Toiduosakesed on kasutamise ajal veepaaki sattunud.	Puhastage veepaak vastavalt juhiste peatükis „Puhastamine ja katlakivi eemaldamine“. Kasutage seadet ainult vastavalt juhiste. Ärge valage veepaaki liiga palju vett (max 250 ml) ja ärge lisage kannu liialt palju toitu (ärge täitke kannu kunagi üle lõiketera plastikosa serva). Ärge aurutage samu koostisosi üle 30 minuti ega lisage kannu aurutamiseks vedelikku. Kui olete kannu vedelikku lisanud, siis ärge pange kunagi kannu aurutamise asendisse nii, et kannu kaas on allpool.

Probleem	Võimalik põhjus	Lahendus
Veepaagis, veepaagi kaanel, kannus, kannu kaanel ja sõelal on valged laigud.	Nendele osadele on kogunenud katlakivi.	See on normaalne. Eemaldage regulaarselt katlakivi. Puhastage veenõu kaas, kann, kannu kaas ja sõel niiske lapiga. Eemaldage veepaagist katlakivi. Vaadake peatüki „Puhastamine ja katlakivi eemaldamine“ osa „Katlakivi eemaldamine“.
Toiduainetega kokkupuutuvad pinnad on värvi muutnud.	Toiduainetega kokkupuutuvad seadme osad võivad toidu värvide mõjul tooni muuta.	See on normaalne. Kõiki detaile on ikka turvaline kasutada ja need ei mõjuta valmistatavat toitu.
Seade tekitab 5 korda järjest heli ja aurutamise märgutuli vilgub aurutamise, soojendamise või sulatamise ajal.	Kann ei ole töötlemise ajal õiges asendis või on põhiseadmest eemaldatud.	Keerake juhtnupp väljalülitatud asendisse (OFF), kontrollige veetaset veepaagis, asetage kann õigesti põhiseadmele ja valige uuesti alustamiseks töötlemise aeg.
	Veepaagis ei ole valitud töötlemise ajast lähtuvalt piisavalt vett.	Keerake juhtnupp väljalülitatud asendisse (OFF) ja lisage valitud töötlemise ajast lähtuvalt piisavalt vett.
	Veepaaki on kogunenud liiga palju katlakivi.	Eemaldage veepaagist katlakivi. Vaadake peatüki „Puhastamine ja katlakivi eemaldamine“ osa „Katlakivi eemaldamine“.
Kannu põhja sisemises kihis on toidujäägid.	Puhastamise ajal satuvad kannu põhja sisemisse kihti mõned toidujäägid.	Võtke kann põhiseadme küljest lahti. Eemaldage kannu kaas ja lõiketera. Pöörake kann teistpidi, asetage põhjal olev väike ava kraaniga kohakuti ja laske veel väikesesse avasse joosta. Parema puhastustulemuse saavutamiseks kasutage sooja vett. Hoidke kannu käepidemest kinni ja raputage kannu umbes 15 sekundit, et vesi kogunenud toidujääkidega seguneks. Valage vesi väikese ava kaudu välja. Korrake ülaltoodud samme mitu korda, kuni kõik toidujäägid on eemaldatud.

Tehnilised andmed

- Pinge/võimsus: vt tüübiplaati seadme põhja all.
- Veepaagi maksimaalne mahutavus: 250 ml
- Kanna maksimaalne mahutavus: 1050 ml
- Töötemperatuur: 10 °C kuni 40 °C
- Kaitse: ülekuumenemise kaitselüliti