

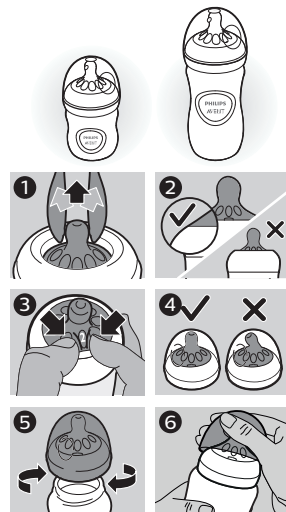
- 清洗奶嘴时，请务必小心清洗奶嘴前端和通气阀。在清洗过程中勿用力拉扯，由此所造成的裂痕都有可能导致渗漏。

兼容性

- 备用奶嘴可单独出售。
- 如需购买附件和备件，请访问 www.shop.philips.com/service 或联系飞利浦经销商。您也可以联系您所在国家/地区的飞利浦客户服务中心。

- 在使用飞利浦新安怡消毒锅时，请查看相应网站，了解如何放置奶瓶。
- 有关飞利浦奶瓶的详细信息，请访问：www.philips.com/avent/materials。

飞利浦新安怡竭诚为您服务：
中国大陆服务热线：
4008 800 008



**PHILIPS
AVENT**

产品：飞利浦新安怡宽口径自然玻璃奶瓶4oz/120毫升（奶嘴0月）SCF571/01
飞利浦新安怡宽口径自然玻璃奶瓶8oz/240毫升（奶嘴1月+）SCF572/01

食品接触部件/材料：奶嘴：硅橡胶，瓶身：玻璃（不适用于微波炉和烹饪），
旋盖/瓶盖：PP(CAS:9010-79-1)丙烯与乙烯的聚合物，其中丙烯占最大质量分数

耐热温度：瓶身180°C，其余部件：110°C

执行标准：GB4806.2-2015、GB4806.5-2016、GB4806.7-2016

检验：合格

产地：中国 台湾

生产日期：请见产品包装

经销单位：飞利浦（中国）投资有限公司
上海市静安区灵石路718号A1幢
全国顾客服务热线：4008 800 008

食品接触用

**PHILIPS
AVENT**

产品：飞利浦新安怡宽口径蓝色海马自然玻璃奶瓶8oz/240毫升（奶嘴1月+）SCF577/01
飞利浦新安怡宽口径粉色海马自然玻璃奶瓶8oz/240毫升（奶嘴1月+）SCF577/02
飞利浦新安怡宽口径蓝色小象自然玻璃奶瓶4oz/120毫升（奶嘴0月）SCF575/01
飞利浦新安怡宽口径粉色小象自然玻璃奶瓶4oz/120毫升（奶嘴0月）SCF575/02

食品接触部件/材料：奶嘴：硅橡胶，瓶身：玻璃（不适用于微波炉和烹饪），
旋盖/瓶盖：PP(CAS:9010-79-1)丙烯与乙烯的聚合物，其中丙烯占最大质量分数

耐热温度：瓶身180°C，其余部件：110°C

执行标准：GB4806.2-2015、GB4806.5-2016、GB4806.7-2016

检验：合格

产地：中国 台湾

生产日期：请见产品包装

经销单位：飞利浦（中国）投资有限公司
上海市静安区灵石路718号A1幢
全国顾客服务热线：4008 800 008

食品接触用



出版日期：2019-11-18

© 2019 Koninklijke Philips N.V.
3000 043 24091



用户手册

使用产品前请仔细阅读
本使用说明书
保留备用

简体中文

为了儿童的安全和健康警告！

- 务必在成人的监督下使用本产品。新产品包装拆卸后请立即丢弃或存放到宝宝接触不到的地方。
- 请勿将奶嘴用作安抚奶嘴。
- 长时间持续吮吸液体可能导致蛀牙。
- 喂食前请务必检查食物的温度。
- 调乳后请尽快哺喂宝宝。
- 切勿在灶具（如煤气灶，电磁炉等）或微波炉中加热瓶内的

食物，否则可能导致加热不均，从而烫伤宝宝。

- 用奶瓶调乳时，如上下摇动奶瓶，可能导致里面液体喷出。请避免烫伤。
- 所有不用的部件放置在儿童无法接触到的地方。
- 切勿让儿童玩耍小零件，或让儿童在行走或奔跑时使用奶瓶或杯子。
- 切勿置于发热炉具内。
- 避免烫伤，请等待液体冷却后再哺喂宝宝。
- 建议不要在奶瓶内装入奶或水以外的液体食物，例如果汁和带有味道的含糖饮料。如果确实要使用，请充分稀释这类液

体，并尽量缩短使用时间，避免持续啜饮。

- 保证奶瓶功能完好并且没有泄漏，请始终确保：组装前，清除所有聚积在瓶身边缘的碎屑或残留物，将螺旋盖组装到瓶身上时避免拧得过紧。
- 切勿使用腐蚀性抑菌清洁剂、化学溶液或高浓度洗涤剂。
- 请勿将部件直接放在使用抗菌清洁剂清洁过的物体表面。
- 已消毒的飞利浦新安怡奶瓶/储存杯中存储的母乳最多可在冰箱内存放 48 小时（不包括放在冰箱门上）。
- 务必丢弃哺喂后剩余的母乳。

- 每次使用之前，检查奶瓶，确保各部件已正确组装。如果发现损坏、破裂或碎片碎渣，须立即停止使用奶瓶。玻璃奶瓶属易碎物品，须小心使用，切勿让婴儿自己使用玻璃奶瓶。
- 奶瓶跌落或遭碰撞可能破碎，产生锋利的碎片和碎渣对人体造成伤害。
- 玻璃奶瓶湿漉时，须小心使用以防滑落。
- 气温较低以及玻璃奶瓶本身温度较低时，切勿直接注入沸水，以防奶瓶破裂。
- 切勿用冰水冷却玻璃奶瓶，以防奶瓶破裂。可使用流水冷却或将奶瓶置于装有适量冷水的盆中冷却。

- 玻璃奶瓶加热消毒后会持续保持高温状态，须使用奶瓶夹取出玻璃奶瓶，或等奶瓶冷却后取出，以防烫伤。
- 切勿将玻璃奶瓶放入冰箱冷冻室中冷冻。
- 消毒和高温可能会影响塑料材质属性。这可能会影响瓶盖的贴合度。
- 玻璃奶瓶可能会破裂。不要用金属物在奶瓶内搅拌或进行清洁，否则会损坏奶瓶内侧的玻璃。
- 每次使用前，请检查奶瓶内是否存在锋利的边缘或玻璃碎片。

- 如果瓶身有任何破裂或瓶内有玻璃碎片，请不要使用。
- 不要让宝宝在无人监督的情况下使用该奶瓶。

首次使用之前

- 初次使用前请去除置于奶嘴下的纸质垫片。
- 请拆下所有部件、清洁并消毒。
- 为保证卫生，请使用飞利浦新安怡消毒锅进行消毒或在沸水中煮5分钟。如用沸水消毒，水量应足够，使其能够浸没所有部件，避免产品因长时间接触到温度较高的锅

底或锅壁而导致不可逆的变形或损坏。

- 过度的煮沸可能会影响奶瓶的使用寿命。

清洁

- 每次使用前，请彻底洗净并冲洗瓶身及各部件，然后使用飞利浦新安怡消毒锅进行消毒，或在沸水中煮 5 分钟。有关消毒锅的详细信息，请参阅消毒锅用户手册。
- 可用洗碗机清洗。食物的颜色可能会使组件变色，但变色不会影响产品的安全使用。
- 不建议使用紫外线消毒方式消毒本产品。

组装

- 组装奶瓶时，确保将瓶盖垂直置于瓶上，以使奶嘴垂直放置。
- 要取下瓶盖，请将手放在瓶盖上方，拇指放入瓶盖的凹状护罩内。
- 如果向上扭动奶嘴（而不是沿直线上提），组装起来就会非常容易。
- 确保将奶嘴提拉至其下半部分与螺旋盖齐平。

奶嘴

- 哺喂宝宝时，请确保使用正确流量的奶嘴。

- 每次使用之前，朝各个方向拉拔奶嘴进行检查。为确保最佳性能，喂哺前，在食指和拇指之间捏撮并按摩奶嘴上的数字。若有破损或缺陷，请立即丢弃。
- 出于卫生考虑，建议您每 3 个月更换一次奶嘴。
- 为保持卫生，请拆开奶瓶并将所有部件存放在干燥的带盖容器中。
- 使奶瓶及其部件远离热源并避免阳光直射，置于消毒剂（消毒溶液）中的时间也不要超过建议时间。