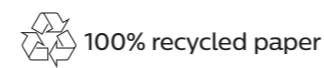
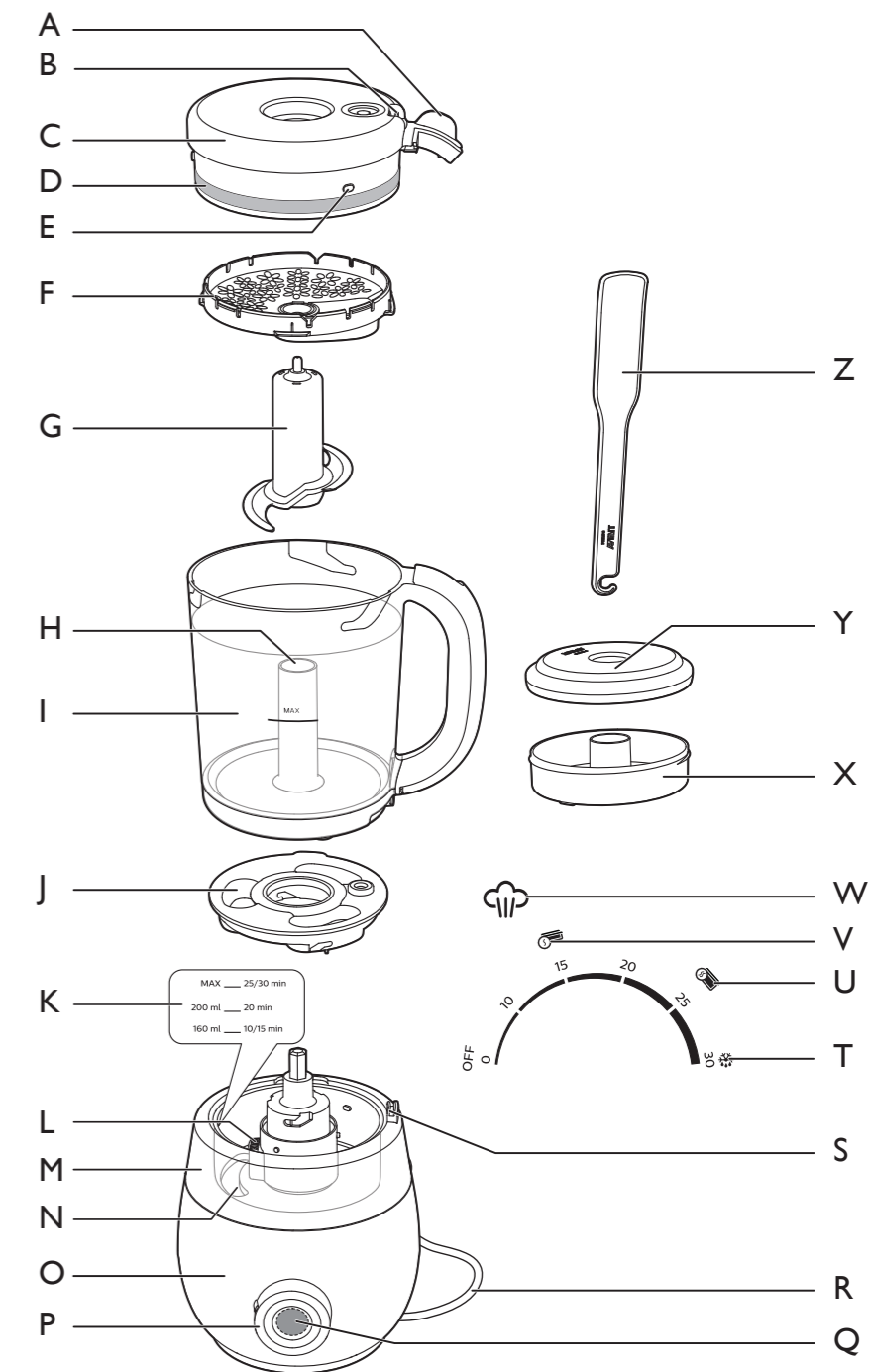
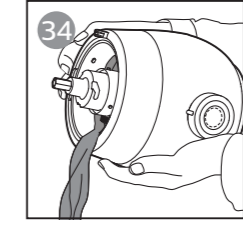
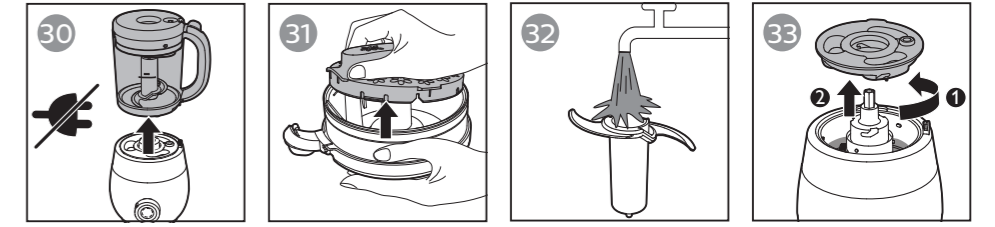
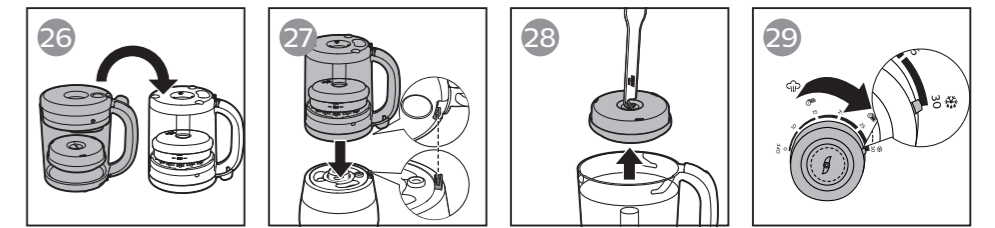
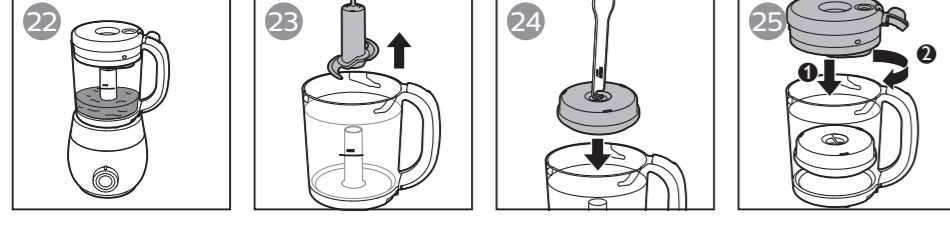
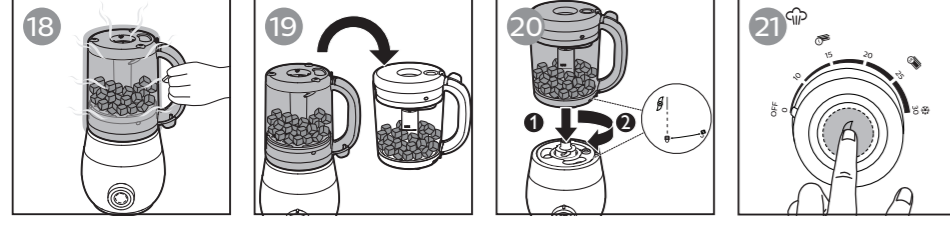
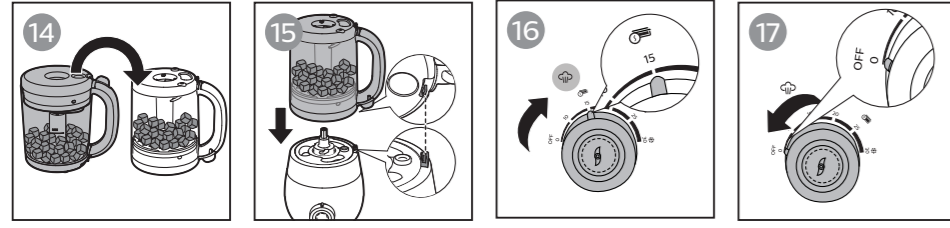
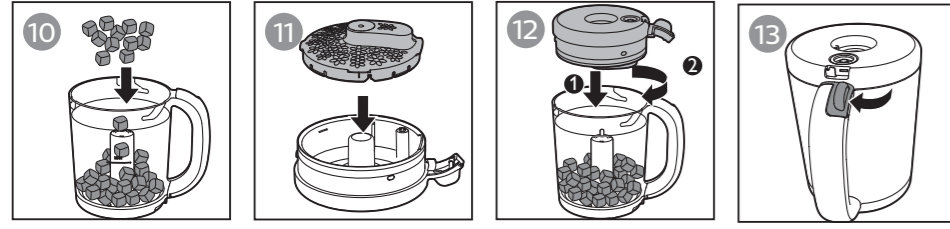
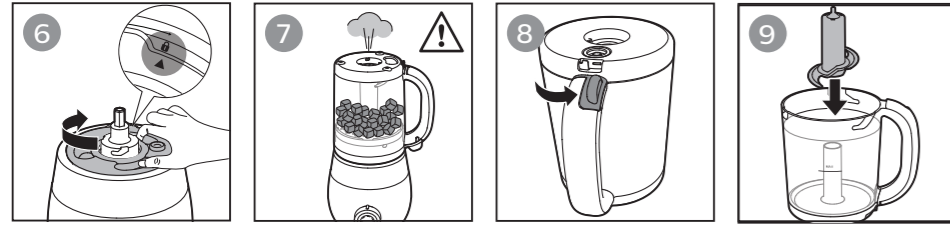
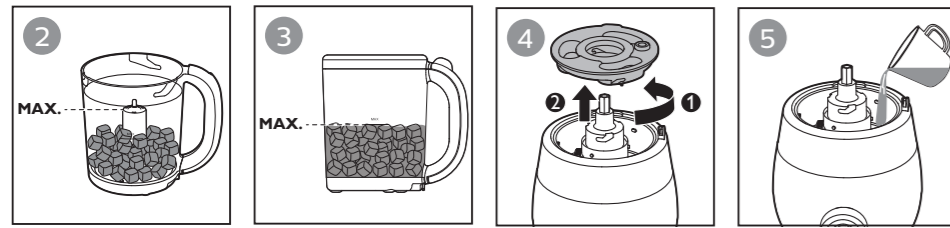


Specifications are subject to change without notice
© 2018 Koninklijke Philips N.V.
All rights reserved.
4241 354 04811



Lietotāja rokasgrāmata





Skatiet attēlus salocītajās lappusēs lietotāja rokasgrāmatas priekšpusē un aizmugurē.



Saturs

| | |
|--------------------------------|----|
| Svarīgi | 6 |
| Ievads | 10 |
| Vispārīgs apraksts | 11 |
| Pirms pirmās lietošanas reizes | 12 |
| Ieīces lietošana | 12 |
| Produkti un tvaicēšanas laiks | 20 |
| Tīrīšana un atkaļķošana | 21 |
| Uzglabāšana | 22 |
| Otrreizējā pārstrāde | 22 |
| Garantija un apkalpošana | 23 |
| Traucējummeklēšana | 23 |
| Tehniskā specifikācija | 27 |


Svarīgi

Pirms ierīces lietošanas uzmanīgi izlasiet šo lietošanas pamācību un saglabājiet to, lai vajadzības gadījumā varētu ieskatīties tajā arī turpmāk.

Briesmas

- Nekad neiegremdējiet galveno bloku ūdenī vai citā šķidrumā. Neskalojiet to krāna ūdenī.

Brīdinājums!

- Pirms ierīces pievienošanas elektrotīklam pārbaudiet, vai uz tās norādītais spriegums atbilst elektrotīkla spriegumam jūsu mājās.
- Neizmantojiet ierīci, ja ir bojāta tās kontaktdakša, elektrības vads vai pati ierīce. Ja elektrības vads ir bojāts, tas jānomaina uzņēmumā Philips, Philips pilnvarota servisa centra darbiniekiem vai līdzīgi kvalificētām personām, lai izvairītos no briesmām.
- Šo ierīci var izmantot personas ar ierobežotām fiziskajām, sensorajām vai garīgajām spējām vai bez pieredzes un zināšanām, ja tiek nodrošināta uzraudzība vai norādījumi par drošu ierīces lietošanu un panākta izpratne par iespējamo bīstamību.
- Bērni nevar spēlēties ar ierīci (tostarp piederumiem).
- Šo ierīci nedrīkst izmantot bērni. Glabājiet ierīci un tās vadu bērniem nepieejamā vietā (tostarp piederumus).
- Ierīces tīrīšanu un apkopi nedrīkst veikt bērni.
- Nepieskarieties asmeņiem, īpaši ja ierīce ir pievienota elektrotīklam. Asmeņi ir ļoti asi.
- Uzmanieties, rīkojoties ar asiem asmeņiem, iztukšojot krūku un tīrīšanas laikā.
- Ja asmeņi ir iestrēguši, atvienojiet ierīci no elektrības, pirms izņemt sastāvdaļas, kas nosprostoja asmeņus.
- Ierīce uzkarst tvaicēšanas laikā vai pēc tās (īpaši virsmas ar šo simbolu “”) un var radīt apdegumus, ja tai pieskaras. Paceliet krūku tikai aiz tās roktura.
- Tvaicēšanas laikā un pēc vāka noņemšanas no krūzes izplūst karsts tvaiks.

- Uzmanieties no karsta tvaika, kas izplūst no ūdens tvertnes pēc vāka atvēršanas.
- Kad tvaicēšanas cikls ir pabeigts, karsts tvaiks turpinās izplūst no tvaika atveres ūdens tvertnes vākā un krūkas tvaika atveres. Uzmanieties, kad noceļat krūzi no galvenā bloka.
- Ja ierīce tiek nepareizi izmantota, karsts tvaiks izplūst no ūdens tvertnes vāka. Lai novērstu šo situāciju, skatiet nodaļu "Traucējummeklēšana".
- Ievērojiet īpašu piesardzību, lejot karstu šķidrumu krūkā, jo šķidrums var izšļakstīties.
- Vienmēr ievietojiet sablendēto pārtiku glabāšanas trauciņā, ja vēlaties uzsildīt vai atkausēt pārtiku ar šo ierīci.
- Neizmantojiet šo ierīci, lai smalcinātu cietus un lipīgus produktus.
- Nekad neizmantojiet balināšanas vai ķīmiskas sterilizēšanas šķīdumus/tabletes šai ierīcei.
- Ierīces tīrīšanai nekad nelietojiet tīrīšanas suku, abrazīvus tīrīšanas līdzekļus vai agresīvus šķīdumus, piemēram, benzīnu, acetonu vai spirtu.
- Vienmēr ļaujiet ierīcei atdzist 10 minūtes pēc viena tvaicēšanas cikla, pirms sākt tvaicēšanu vēlreiz.
- Neļaujiet ierīcei veikt blendēšanu ilgāk par 30 sekundēm vienā reizē. Ja neesat pabeidzis blendēšanu pēc 30 sekundēm, atlaidiet pogu, lai pārtrauktu blendēšanu, un uzgaidiet dažas sekundes, pirms turpināt. Ja galvenais bloks uzkarst, ļaujiet tam dažas minūtes atdzist, pirms turpināt.
- Nekad neļaujiet ūdeni vai citu šķidrumu krūzē tvaicēšanai, lai novērstu ierīces bojājumu.
- Vienmēr noņemiet glabāšanas trauciņa vāciņu, pirms izmantot trauciņu pārtikas uzsildīšanai mikroviļņu krāsnī.

Ievērošanai

- Nekad neizmantojiet citu ražotāju piederumus vai detaļas, kuras Philips nav īpaši ieteicis. Ja izmantojat šādus piederumus vai detaļas, garantija vairs nav spēkā.

8 LATVIEŠU

- Nenovietojiet ierīci uz ieslēgtas vai karstas krāsns vai plīts.
- Vienmēr izslēdziet ierīci un atvienojiet no strāvas padeves, ja tā tiek atstāta bez uzraudzības un pirms salikšanas, izjaukšanas, piederumu maiņas, tīrīšanas vai pietuvošanās daļām, kas lietošanas laikā atrodas kustībā.
- Pirms ierīces tīrīšanas vienmēr atvienojiet to no elektrības un ļaujiet atdzist.
- Vienmēr pagrieziet vadības pogu izslēgtā pozīcijā (**OFF**) pēc katras tvaicēšanas, uzsildīšanas vai atkausēšanas reizes.
- Nekad neizmantojiet krūzi vai citu ierīces daļu (izņemot glabāšanas trauciņus) mikroviļņu krāsni, jo krūzes roktura un asmens metāla daļas nav tam piemērotas.
- Nekad nesterilizējiet krūzi vai citu ierīces daļu (izņemot glabāšanas trauciņus) sterilizētājā vai mikroviļņu krāsni, jo krūzes roktura un asmens metāla daļas nav tam piemērotas.
- Ierīce ir paredzēta tikai mājas lietošanai. Ja ierīce tiek izmantota neatbilstoši vai profesionālā/pusprofesionālā nolūkā, vai arī ja tā netiek izmantota atbilstoši lietotāja rokasgrāmatā sniegtajām instrukcijām, garantija zaudē spēku, un Philips neuzņemsies atbildību par iespējamajiem bojājumiem.
- Novietojiet ierīci uz stabilas, horizontālas un līdzenas virsmas. Ierīce lietošanas laikā izdala karstu tvaiku. Pārliedzieties, vai ir pietiekami daudz brīvas vietas apkārt ierīcei, lai novērstu bojājumus skapjiem un citiem priekšmetiem.
- Neizmantojiet šo ierīci, ja tā ir nokritis vai bojāta. Nogādājiet to pilnvarotā Philips servisa centrā, lai veiktu remontu.
- Nekad neizmantojiet tvaicēšanas funkciju, ja ūdens tvertnē nav ūdens.
- Pārliedzieties, ka ūdens līmenis tvertnē nepārsniedz MAX ūdens līmeņa atzīmi ūdens tvertnes sānos (250 ml) vai MAX ūdens līmeņa atzīmi ūdens tvertnē.

- Pārliedzieties, ka ūdens tvertnes vāks ir pareizi nofiksēts pirms uzlikt krūzi uz galvenā bloka.
- Kad jūs tvaicējat produktus, nepiepildiet krūku virs asmens bloka plastmasas daļas augšas (② att.).
- Blendējot šķidrumus, nepārsniedziet **MAX** uzpildes līmeni, kas norādīts uz krūzes (720 ml) (③ att.).
- Neceliet un nekustiniet ierīci, kad tā ir ieslēgta.
- Neievietojiet priekšmetus ūdens tvertnes tvaika atverē vai krūzes vāka tvaika ieplūdes atverē.
- Tvaicēšanas laikā nekad neuzpildiet ūdens tvertni. No ierīces var izplūst karsts ūdens un tvaiks.
- Vienmēr pārliedzieties, ka pēc tvaicēšanas krūzes vāks ir atdzisis, pirms to atverat, lai pievienotu papildu sastāvdaļas blendēšanai.
- Nekad nelaidiet ierīces strāvas padevi cauri ārējam slēdzim, piemēram, taimerim, un nepievienojiet ķēdei, kas ir regulāri ieslēgta un izslēgta.
- Vienmēr pārbaudiet pagatavotās pārtikas temperatūru uz delnas, lai pārliedzinātos, ka tā ir droša jūsu mazulim.
- Vienmēr pārbaudiet mazuļa pārtikas konsistenci. Ieteikumus par to, kāda pārtikas konsistence ir piemērota dažādiem vecumiem, skatiet profesionālos barošanas ieteikumus, kas tiek piegādāti ar šo ierīci, vai lūdziet padomu ārstam vai konsultantam.
- Pārtikas izņemšanai no krūzes izmantojiet tikai piegādāto lāpstiņu.
- Regulāra atkaļķošana pasargās ierīci no bojājumiem.
- Kopā ar ierīci piegādātais glabāšanas trauciņš nav bērnu barošanas piederums. Nebarojiet bērnus tieši no glabāšanas trauciņa.
- Pirms glabāšanas trauciņa izmantošanas rūpīgi to notīriet un pēc tam sterilizējiet ar Philips Avent sterilizētāju vai ievietojiet glabāšanas trauciņu vārošā ūdenī uz 5 minūtēm. Tas nepieciešams, lai nodrošinātu higiēnu. Pārliedzieties, ka katlā ir pietiekami daudz ūdens, ja glabāšanas trauciņa sterilizēšanai izmantojat vārošu ūdeni, un, ka trauciņš nenonāk saskarē ar katlu pārāk ilgi, lai novērstu karstuma radīto deformāciju.

10 LATVIEŠU

- Pārlicinieties, ka pārtikas daudzums glabāšanas trauciņā nepārsniedz maksimālo atzīmi **MAX** trauciņa sānos, citādi var rasties noplūde.
- Uzsildot vai atkausējot pārtiku, pārlicinieties, ka glabāšanas trauciņš ir cieši noslēgts, pirms ievietot glabāšanas trauciņu krūzē, citādi trauciņam var rasties noplūde, to izņemot no krūzes.
- Pārtikas sildīšana piegādātajā glabāšanas trauciņā var radīt lokalizētu augstu temperatūru pārtikā un ietekmēt tās uzturvērtību. Vienmēr maisiet uzsildīto pārtiku, lai nodrošinātu vienmērīgu siltuma izplatīšanu, un pārbaudiet temperatūru pirms pasniegšanas.
- Neizvēlieties grila funkciju, ja izmantojat mikroviļņu krāsni (ar grila funkciju), lai uzsildītu vai atkausētu pārtiku glabāšanas trauciņos. Ja tikko esat beidzis grilēt, uzgaidiet, līdz mikroviļņu krāsns ir atdzisusi, pirms ievietot tajā glabāšanas trauciņus, jo atlikušais siltums var sabojāt glabāšanas trauciņus.

Drošības sistēmas

Jūsu drošībai lietošanas laikā šī ierīce ir aprīkota ar iebūvētu drošības slēdzi. Šī ierīce darbosies tikai tad, ja visas daļas būs pareizi saliktas. Pareiza visu daļu salikšana atslēgs iebūvēto drošības slēdzi.

Šī ierīce ir aprīkota arī ar pārkaršanas drošības izslēgšanas funkciju. Ierīce var pārkarst, ja laiks starp diviem tvaicēšanas cikliem ir pārāk īss. Ja ierīces pārkaršanas drošības aizturis tiek aktivizēts tvaicēšanas cikla laikā, pagrieziet vadības pogu atpakaļ izslēgtā pozīcijā (**OFF**) un ļaujiet ierīcei dažas minūtes atdzist. Pēc tam varat atkal lietot ierīci.

Elektromagnētiskie lauki (EMF)

Šī Philips ierīce atbilst visiem piemērojamiem standartiem un noteikumiem, kas attiecas uz elektromagnētisko lauku iedarbību.

levads

Apsveicam ar pirkumu un laipni lūdzam Philips Avent! Lai pilnībā izmantotu Philips Avent piedāvātā atbalsta iespējas, reģistrējiet produktu vietnē www.philips.com/welcome.

Šis "četri vienā" veselīgas zīdaiņa pārtikas gatavotājs palīdz visiem vecākiem pagatavot vērtīgas maltītes saviem mazuļiem, izmantojot vienā ierīcē apvienotas tvaicēšanas un blendēšanas funkcijas. Zīdaiņa pārtikas gatavotāju varat izmantot arī zīdaiņa pārtikas atkausēšanai un uzsildīšanai.

Vispārīgs apraksts

Produkta pārskats (① att.)

- A Vāka fiksators
- B Krūzes vāka savienotājs
- C Krūzes vāks
- D Blīvgredzens
- E Fiksācijas tapa
- F Siets
- G Asmens
- H Asmens bloka turētājs
- I Krūze
- J Ūdens tvertnes vāks
- K Ūdens līmeņa atzīmes
- L Maks. ūdens līmeņa indikators MAX
- M Ūdens tvertne (nav noņemama)
- N Sildītājs
- O Galvenais bloks
- P Vadības slēdzis
- Q Blendēšanas poga
- R Strāvas padeves vads
- S Ūdens tvertnes bloķēšanas apgabals

Vadības ierīču pārskats (① att.)

- T Atkausēšanas iestatījums
- U Uzsildīšanas iestatījums 240 ml glabāšanas trauciņam
- V Uzsildīšanas iestatījums 120 ml glabāšanas trauciņam
- W Tvaicēšanas indikators

Piederumi (① att.)

- X Glabāšanas trauciņš
- Y Glabāšanas trauciņa vāks
- Z Lāpstiņa

Pirms pirmās lietošanas reizes

- 1 Noņemiet visus iepakojuma materiālus no ierīces.
- 2 Rūpīgi notīriet visas daļas pirms pirmās lietošanas reizes. Skatiet nodaļu "Tīrīšana un atkaļķošana".
- 3 Ieteicams veikt vienu tvaicēšanas ciklu ar tukšu krūzi pirms ierīces pirmās lietošanas reizes. Skatiet nodaļas "Ūdens tvertnes uzpildīšana" un "Tvaicēšana".

Ierīces lietošana



Ievērošanai

- Vienmēr pārbaudiet pagatavotās pārtikas temperatūru uz delnas, lai pārliecinātos, ka tā ir droša jūsu mazulim.

Šī ierīce ir paredzēta svaigu, cietu produktu tvaicēšanai un blendēšanai līdz jūsu izvēlētai konsistencei. Lūdzu, skatiet iekļauto recepšu grāmatu ar gardu un barojošu recepšu idejām. Ierīci var izmantot tikai tvaicēšanai vai blendēšanai. Tikai blendēšanai skatiet nodaļu "Blendēšana bez tvaicēšanas".

Šo ierīci var izmantot, lai atkausētu vai uzsildītu pagatavotu pārtiku, kas tiek glabāta īpaši paredzētos glabāšanas trauciņos. Vienmēr izmantojiet šos glabāšanas trauciņus, lai atkausētu vai uzsildītu sablendētu pārtiku. Atkausējot vai uzsildot bez glabāšanas trauciņiem, pārtika izkritīs cauri krūzes vāciņa sietam.

Nekad neievietojiet krūzi ar sablendēto pārtiku uz galvenā bloka tvaicēšanas pozīcijā.

Nekad netvaicējiet vienu un to pašu jēlo produktu partiju ilgāk par 30 minūtēm vai vairāk par vienu reizi.


Šī ierīce NAV paredzēta šādiem nolūkiem.

- Sasaldētu jēlu produktu tvaicēšanai
- Iepriekš blendētas pārtikas tvaicēšanai bez glabāšanas trauciņa
- To pašu produktu tvaicēšanai ilgāk par 30 minūtēm
- Rīsu un pastas gatavošana
- Vispirms blendēšana, pēc tam tvaicēšana
- Šķidrumu, piemēram, zupu, mērču vai ūdens, sildīšana vai uzsildīšana
- Pārtikas siltuma uzturēšana vairākas stundas
- Cietu produktu, piemēram, ledus gabaliņu un cukura gabaliņu, vai lipīgu produktu, piemēram, siera, griešana

Ūdens tvertnes piepildīšana

Piezīme

- Pārliecinieties, ka ūdens līmenis tvertnē nepārsniedz MAX ūdens līmeņa atzīmi ūdens tvertnes sānos (250 ml) vai MAX ūdens līmeņa atzīmi ūdens tvertnē.
- Ieteicams izmantot mīkstu vai attīrītu ūdeni, jo minerālūdenī vai krāna ūdenī esošie minerāli izraisa ātrāku katlakmens veidošanos ūdens tvertnes iekšpusē.
- Izņemot materiālus, kas nepieciešami atkaļķošanai, nekad neļaujiet ūdens tvertnē citus šķidrumus, izņemot ūdeni.

- 1** Pagrieziet ūdens tvertnes vāku pretēji pulksteņrādītāju kustības virzienam, lai atvērtu ūdens tvertni (4 att.), pēc tam ievērojiet ūdens līmeņa atzīmes uz ūdens tvertnes un uzpildiet ar ūdeni līdz nepieciešamajam līmenim atbilstoši nodaļai "Produkti un tvaicēšanas laiks" lietotāja rokasgrāmatā vai iekļautajā receptšu grāmatā (5 att.).
- 2** Uzlieciet ūdens tvertnes vāku uz ūdens tvertnes un pagrieziet vāku pulksteņrādītāju kustības virzienā, lai to nofiksētu vietā (6 att.).
 - ↳ Kad ūdens tvertnes vāks ir pareizi nofiksēts, ikona ▲ uz ūdens tvertnes vāka būs pretī ikonai  uz ūdens tvertnes.

Piezīme

-  Vienmēr pārliecinieties, vai esat nofiksējis ūdens tvertnes vāku, pirms ieīce sāk darboties.

Tvaicēšana

Ievēroībai

- Karsts tvaiks vai karsts ūdens var apdedzināt jūsu pirkstus. Nepieskarieties un nekad neļaujiet bērniem pieskarties ieīces karstajām daļām vai nonākt saskarē ar tvaiku, kas izplūst no ieīces, jo var gūt applaucējumus. (7 att.).

Piezīme

- Vienmēr atkausējiet saldētus jēlus produktus, pirms ievietot tos krūzē tvaicēšanai. Nokratiet lieko ūdeni no atkausētajiem produktiem, pirms tos ievietot krūkā.
- Pievienojot produktus, neuzpildiet pāri asmens bloka plastmasas daļas augšējai malai.
- Nekad neļaujiet ūdeni vai citu šķidrumu krūzē tvaicēšanai, lai novērstu ieīces bojājumu.
- Ieīce neuzsāks tvaicēšanu, ja krūze nav pareizi fiksēta vietā.
- Pirms tvaicēšanas pārliecinieties, ka blīvgredzens atrodas apkārt krūzes vākam un ka blīvgredzena plakanā puse ir vērsta uz ārpusi.

14 LATVIEŠU

- 1 Nospiediet vāka fiksatoru pretēji pulksteņrādītāju kustības virzienam, lai noņemtu vāku no krūzes (8 att.).
- 2 Ja asmens bloks neatrodas krūzē, uzlieciet to uz asmens bloka turētāja krūzē (9 att.).
- 3 Ieteicams sagriezt cietus produktus mazos gabaliņos (kubiņos, kas nav lielāki par 1 cm).
- 4 Ievietojiet produktus krūzē (10 att.).
- 5 Iespiediet sietu krūzes vākā (11 att.).
- 6 Novietojiet krūzes vāku uz krūzes un pagrieziet pulksteņrādītāju kustības virzienā, lai to droši noslēgtu (12 att.).



Piezīme


- Krūzei ir rievas, kas palīdz virzīt fiksācijas tapas un bloķēt vāku vietā. Pārliedzinieties, ka vāka fiksators virzās iekšā krūzes rokturī (13 att.).

- 7 Ja vēl neesat uzpildījis ūdens tvertni ar ūdeni tvaicēšanai, skatiet nodaļu "Ūdens tvertnes uzpildīšana" un piepildiet ūdens tvertni ar ūdeni, pirms novietot krūzi uz galvenā bloka.



Piezīme

- Pārliedzinieties, ka ūdens tvertnes vāks ir pareizi nofiksēts, pirms uzlikt krūzi uz galvenā bloka.

- 8 Apgrīziet krūzi, lai tās vāks būtu apakšā (14 att.).
- 9 Sastatiet savienotāju uz krūzes vāka ar bloķēšanas apgabalu uz ūdens tvertnes un pēc tam novietojiet krūku uz galvenā bloka, lai krūzes vāks būtu apakšā (15 att.). Nospiediet krūzi uz leju, lai to stingri fiksētu uz galvenā bloka, un pārliedzinieties, ka rokturis ir labajā pusē.
- 10 Ja vadības poga nav izslēgtā pozīcijā (OFF), vispirms pagrieziet to izslēgtā pozīcijā.
- 11 Iespraidiet ierīces kontaktdakšu kontaktligzdā.
- 12 Pagrieziet vadības pogu, lai izvēlētos nepieciešamo tvaicēšanas laiku (16 att.). Skatiet tabulu nodaļā "Produkti un tvaicēšanas laiks" un recepšu grāmatīņu, lai uzzinātu ieteicamo tvaicēšanas laiku.
 - ↳ Tvaicēšanas lampiņa  iedegsies baltā krāsā, lai norādītu, ka ierīce veic tvaicēšanu.
 - ↳ Kad tvaicēšanas cikls ir pabeigts, ierīce pīkstēs un tvaicēšanas lampiņa nodzīsīs.
- 13 Pagrieziet vadības pogu atpakaļ izslēgtā pozīcijā (OFF) (17 att.). Uzgaidiet 2 minūtes vai līdz brīdim, kad no ierīces augšdaļas vairs neplūst tvaiks, pirms noņemt krūzi.





**Ievērbai**

- Ja plānojat sākt citu tvaicēšanas ciklu, ļaujiet ierīcei atdzist 10 minūtes un izlejiet atlikušo ūdeni no ūdens tvertnes, pirms uzpildīt un sākt jaunu tvaicēšanas ciklu.

- 14** Lai blendētu tvaicētos produktus, skatiet nodaļu “Blendēšana pēc tvaicēšanas”.
- 15** Iespējams, pēc tvaicēšanas cikla ūdens tvertnē ir atlicis ūdens. Tas ir normāli. Uzgaidiet, līdz ierīce atdziest līdz istabas temperatūrai, pēc tam iztukšojiet ūdens tvertni. Lai iztukšotu vai iztīrītu ūdens tvertni, skatiet nodaļu “Tīrīšana un atkaļķošana”.

Blendēšana pēc tvaicēšanas**Ievērbai**

- Krūze un vāks kļūs karsti pēc tvaicēšanas cikla. Turiet krūzi tikai aiz īpaši izstrādāta siltumizturīga roktura. (18 att.).
- Vienmēr pārliedcinieties, ka krūzes vāks ir pareizi aizvērts un fiksēts vietā, kad ierīce tiek lietota.
- Vienmēr pārliedcinieties, ka krūzes vāks ir atdzisis pēc tvaicēšanas, pirms atvērt vāku, lai pievienotu papildu produktus (neuzpildiet krūku pāri asmens bloka plastmasas daļas augšējai malai) vai izlietu atlikušo ūdeni no krūzes.
- Ja esat pievienojis papildu šķidrumus, neiestatiet krūzi tvaicēšanas režīmā, jo šķidrums izplūdis cauri sietam.

- 1** No tvaicēšanas pozīcijas paceliet krūzi aiz roktura un apgrieziet otrādi (19 att.). Pakratiet krūzi, lai tvaicētie produkti nokļūtu krūzes apakšā, kur atrodas blendēšanas asmeņi.
- 2** Ja nepieciešams, noņemiet krūzes vāku un pievienojiet papildu produktus blendēšanai (piemēram, ūdeni biezeņiem vai gatavas piedevas, piemēram, rīsus vai pastu). Uzlieciet krūzes vāku atpakaļ uz krūzes, pirms sākt blendēšanu.
- 3** Novietojiet krūzi uz galvenā bloka ar vāku augšpusē, savietojiet ikonu  uz krūzes ar ikonu  uz galvenās ierīces un pagrieziet krūzi pulksteņrādītāju kustības virzienā, lai nofiksētu vietā uz galvenās ierīces (20 att.). Pārliedcinieties, ka rokturis ir labajā pusē.
- ↳ Kad krūze ir pareizi fiksēta uz galvenā bloka, ikona  uz krūzes būs blakus ikonai  uz galvenā bloka.
- 4** Nospiediet un turiet blendēšanas pogu nospiestu, lai sāktu blendēšanu, līdz produkti ir sablendēti jūsu izvēlētajā konsistencē (21 att.).

**Ievērbai**

- Neļaujiet ierīcei veikt blendēšanu ilgāk par 30 sekundēm vienā reizē. Ja neesat pabeidzis blendēšanu pēc 30 sekundēm, atlaidiet pogu, lai pārtrauktu blendēšanu, un uzgaidiet dažas sekundes, pirms turpināt. Ja galvenais bloks uzkarst, ļaujiet tam dažas minūtes atdzist, pirms turpināt.

5 Kad esat beidzis blendēt, atlaidiet blendēšanas pogu (Ⓜ att.).

6 Atvienojiet ierīci no elektrotīkla.

7 Izņemiet asmeņu bloku. Uzmanieties, izņemot asmeņu bloku, jo tas var būt karsts. Izņemiet sablendēto pārtiku no krūzes. Ja nepieciešams, izmantojiet kopā ar ierīci iekļauto lāpstiņu.

Blendēšana bez tvaicēšanas

Šī ierīce ir paredzēta šādiem nolūkiem.

- Tvaicētu un ceptu produktu malšana biezenī
- Šķidrumu un augļu blendēšana

**Ievērbai**

- Ierīce nav paredzēta cietu produktu, piemēram, ledus gabaliņu un cukura gabaliņu, vai lipīgu produktu, piemēram, siera, griešanai.
- Ja esat krūzē pievienojis papildu šķidrumus, neiestatiet krūzi tvaicēšanas režīmā, jo šķidrums izplūdis cauri sietam.





**Piezīme**

- Blendējot produktus ar šķidrumiem, pārliecinieties, ka neuzpildāt krūzi virs **MAX** uzpildes līmeņa, kas norādīts uz krūzes.
- Pievienojot produktus, neuzpildiet pāri asmens bloka plastmasas daļas augšējai malai.
- Nekad neievietojiet krūzi ar sablendēto pārtiku uz galvenā bloka tvaicēšanas pozīcijā.
- Ja produkti pielīp krūzes sienīnām vai, ja sablendētie produkti joprojām ir pārāk cieti, atlaidiet blendēšanas pogu, izņemiet krūzi no galvenā bloka un notīriet produktus ar lāpstiņu vai pielejiet mazliet šķidrumu (piemēram, dzeramo ūdeni), līdz sablendētajai pārtikai ir atbilstošā konsistence jūsu mazuļa vecumam. Pievienojot šķidrumu krūzē, neuzpildiet krūzi virs **MAX** uzpildes līmeņa, kas norādīts uz krūzes.
- Pirms pasniegšanas pārliecinieties, ka sablendētā mazuļa pārtika ir atbilstošā konsistencē. Ieteikumus par to, kāda pārtikas konsistence ir piemērota dažādiem vecumiem, skatiet profesionālos barošanas ieteikumus, kas tiek piegādāti ar šo ierīci, vai lūdziet padomu ārstam vai konsultantam.
- Neapstrādājiet lielu cietu produktu daudzumu vienlaikus. Apstrādājiet šos produktus nelielās partijās, lai iegūtu smalkāku konsistenci.

- 1 Uzlieciet asmeni uz asmens turētāja krūzē (9 att.).
- 2 Cietās sastāvdaļas sagrieziet mazos gabaliņos (kubiciņos – ne lielākos par 1 cm), pirms ievietojat tās krūzē.
- 3 Ievietojiet produktus krūzē (10 att.).
- 4 Iespiediet sietu krūzes vākā (11 att.).
- 5 Uzlieciet vāku uz krūzes un pagrieziet pulksteņrādītāju kustības virzienā, lai to droši noslēgtu (12 att.).

Piezīme

- Krūzei ir rievas, kas palīdz virzīt fiksācijas tapas un bloķēt vāku vietā. Pārliedzinieties, ka vāka fiksators virzās iekšā krūzes rokturī (13 att.).

- 6 Novietojiet krūzi uz galvenā bloka ar vāku augšpusē, savietojiet ikonu  uz krūzes ar ikonu  uz galvenā bloka un pagrieziet krūzi pulksteņrādītāju kustības virzienā, lai nofiksētu vietā uz galvenā bloka (20 att.). Pārliedzinieties, ka rokturis ir labajā pusē.
 - ↳ Kad krūze ir pareizi fiksēta uz galvenā bloka, ikona  uz krūzes būs blakus ikonai  uz galvenā bloka.
- 7 Nospiediet un turiet nospiestu blendēšanas pogu, lai sāktu blendēšanu, līdz pārtika ir rūpīgi sablendēta (21 att.).

Ievēroībai

- Neļaujiet ierīcei veikt blendēšanu ilgāk par 30 sekundēm vienā reizē. Ja neesat pabeidzis blendēšanu pēc 30 sekundēm, atlaidiet pogu, lai pārtrauktu blendēšanu, un uzgaidiet dažas sekundes, pirms turpināt. Ja galvenais bloks uzkarst, ļaujiet tam dažas minūtes atdzist, pirms turpināt.

- 8 Kad esat beidzis blendēt, atlaidiet blendēšanas pogu (22 att.).
- 9 Atvienojiet ierīci no elektrotīkla.
- 10 Izņemiet asmeņu bloku. Uzmanieties, izņemot asmeņu bloku, jo tas var būt karsts. Izņemiet sablendēto pārtiku no krūzes. Ja nepieciešams, izmantojiet kopā ar ierīci iekļauto lāpstīņu.

Uzsildīšana

120 ml glabāšanas trauciņš ir iekļauts kopā ar ierīci. Izmantojiet glabāšanas trauciņu, lai uzsildītu mazuļa pārtiku, ko esat pagatavojis ar ierīci.

Piezīme

- Iepakojums, kurā iekļauti 2 glabāšanas trauciņi ar tilpumu 120 ml un 240 ml (SCF876), dažās valstīs ir iegādājams atsevišķi.
- Vienmēr ievietojiet iepriekš sablendēto pārtiku glabāšanas trauciņā, lai uzsildītu.
- Pirms tvaicēšanas pārliedzinieties, ka blīvgredzens atrodas apkārt krūzes vākam un ka blīvgredzena plakanā pusē ir vērsta uz ārpusi.

18 LATVIEŠU

1 Ielejiet ūdens tvertnē atbilstošu daudzumu ūdens.

↳ Ja izmantojat 120 ml glabāšanas trauciņu, ielejiet ūdens tvertnē 160 ml ūdens (līdz ūdens līmeņa atzīmei 10/15 min.); ja izmantojat 240 ml glabāšanas trauciņu, ielejiet ūdeni līdz MAX ūdens līmeņa atzīmei, kas norādīta ūdens tvertnes sānos, vai līdz MAX ūdens līmeņa atzīmei ūdens tvertnē.

2 Uzlieciet ūdens tvertnes vāku uz ūdens tvertnes un pagrieziet vāku pulksteņrādītāju kustības virzienā, lai to nofiksētu vietā (6 att.).

↳ Kad ūdens tvertnes vāks ir pareizi nofiksēts, ikona ▲ uz ūdens tvertnes vāka būs pretī ikonai 🔒 uz ūdens tvertnes.

3 Izņemiet asmeni ārā no krūzes (23 att.).

4 Apgrieziet glabāšanas trauciņu otrādi un novietojiet uz asmens turētāja krūzē (24 att.).

5 Novietojiet krūzes vāku uz krūzes un pagrieziet pulksteņrādītāju kustības virzienā, lai to droši noslēgtu (25 att.).



Piezīme

- Krūzei ir rievas, kas palīdz virzīt fiksācijas tapas un bloķēt vāku vietā. Pārliedzinieties, ka vāka fiksators virzās iekšā krūzes rokturī (13 att.).

6 Apgrieziet krūzi otrādi, lai tās vāks būtu apakšā (26 att.).

7 Sastatiet savienotāju uz krūzes vāka ar bloķēšanas apgabalu uz ūdens tvertnes un pēc tam novietojiet krūku uz galvenā bloka, lai krūzes vāks būtu apakšā (27 att.). Nospiediet krūzi uz leju, lai to stingri fiksētu uz galvenā bloka, un pārliedzinieties, ka rokturis ir labajā pusē.



Piezīme

- Pārliedzinieties, ka ūdens tvertnes vāks ir pareizi nofiksēts, pirms uzlikt krūzi uz galvenā bloka.

8 Ja vadības poga nav izslēgtā pozīcijā (OFF), vispirms pagrieziet to izslēgtā pozīcijā.

9 Iespraudiet ierīces kontaktdakšu kontaktligzdā.

10 Pagrieziet vadības pogu, lai izvēlētos uzsildīšanas laiku, kas atbilst krūzē ievietotajam glabāšanas trauciņam (16 att.).

↳ Izvēlieties 15 minūtes (15 min.), ja izmantojat 120 ml glabāšanas trauciņu; izvēlieties 25 minūtes (25 min.), ja izmantojat 240 ml glabāšanas trauciņu.

↳ Tvaicēšanas lampiņa ☁ iedegsies baltā krāsā, lai norādītu, ka ierīce veic uzsildīšanu.

11 Kad uzsildīšanas cikls ir pabeigts, ierīce pīkstēs un tvaicēšanas lampiņa ☁ nodzīsīs.

- 12 Pagrieziet vadības pogu atpakaļ izslēgtā pozīcijā (OFF) (17 att.). Uzgaidiet 2 minūtes vai līdz brīdim, kad no ierīces augšdaļas vairs neplūst tvaiks, pirms noņemt krūzi.
- 13 Atveriet krūzes vāku un izmantojiet āķi uz lāpstiņas, lai izņemtu glabāšanas trauciņu (28 att.).
- 14 Iespējams, pēc uzsildīšanas cikla ūdens tvertnē ir atlicis ūdens. Tas ir normāli. Uzgaidiet, līdz ierīce atdziest līdz istabas temperatūrai, pēc tam iztukšojiet ūdens tvertni. Lai iztukšotu vai iztīrītu ūdens tvertni, skatiet nodaļu "Tīrīšana un atkaļķošana".

Atkausēšana

Ja izmantojāt īpašos glabāšanas traucīņus, lai sasaldētu sablendēto pārtiku, varat izmantot ierīci, lai uzmanīgi atkausētu sasaldēto pārtiku.



Piezīme

- Vienmēr ievietojiet iepriekš sablendēto pārtiku glabāšanas traucīnā, lai atkausētu.
- Pirms atkausēšanas pārliecinieties, ka blīvgredzens atrodas apkārt krūzes vākam un ka blīvgredzena plakanā puse ir vērsta uz ārpusi.

- 1 Uzpildiet ūdens tvertni ar ūdeni līdz MAX ūdens līmeņa atzīmei, kas norādīta ūdens tvertnes sānos, vai MAX ūdens līmeņa atzīmei ūdens tvertnē.
- 2 Izpildiet no 2. līdz 8. darbībai nodaļā "Uzsildīšana".
- 3 Pagrieziet vadības pogu un izvēlieties 30 minūtes ❄️ (29 att.).
↳ Tvaicēšanas lampiņa ❄️ iedegsies baltā krāsā, lai norādītu, ka ierīce veic atkausēšanu.
- 4 Kad atkausēšanas cikls ir pabeigts, ierīce pīkstēs un tvaicēšanas lampiņa ❄️ nodzišs.
- 5 Pagrieziet vadības pogu atpakaļ izslēgtā pozīcijā (OFF) (17 att.). Uzgaidiet 2 minūtes vai līdz brīdim, kad no ierīces augšdaļas vairs neplūst tvaiks, pirms noņemt krūzi.
- 6 Atveriet vāku un izmantojiet āķi uz lāpstiņas, lai izņemtu glabāšanas trauciņu (28 att.).
- 7 Iespējams, pēc atkausēšanas cikla ūdens tvertnē ir atlicis ūdens. Tas ir normāli. Uzgaidiet, līdz ierīce atdziest līdz istabas temperatūrai, pēc tam iztukšojiet ūdens tvertni. Lai iztukšotu vai iztīrītu ūdens tvertni, skatiet nodaļu "Tīrīšana un atkaļķošana".



Piezīme

- Atkausējiet pārtikas partiju tikai vienreiz.
- Pēc atkausēšanas ieteicams veikt vēl vienu atkausēšanas ciklu, lai viscaur uzsildītu pārtiku.

Produkti un tvaicēšanas laiks

| Pārtikas veids | Produkts | Aptuvenais tvaicēšanas laiks (min.)* | Ūdens līmenis ūdens tvertnē (ml) |
|------------------|-------------------------------------|--------------------------------------|----------------------------------|
| Augļi | Āboli | 15 | 160 |
| | Apelsīni/mandarīni | 15 | 160 |
| | Persiki | 10 | 160 |
| | Bumbieri | 15 | 160 |
| | Ananāsi | 20 | 200 |
| | Plūmes | 10 | 160 |
| | Zemenes | 15 | 160 |
| | Dārzeņi | Spargeļi | 15 |
| Brokoļi | 15 | 160 | |
| Burkāni | 20 | 200 | |
| Ziedkāposti | 15 | 160 | |
| Selerijas | 15 | 160 | |
| Baklažāni | 15 | 160 | |
| Fenhelis | 15 | 160 | |
| Kāršu pupas | 20 | 200 | |
| Puravi | 15 | 160 | |
| Sīpoli | 15 | 160 | |
| Zirņi | 15 | 160 | |
| Paprika | 15 | 160 | |
| Kartupeļi | 20 | 200 | |
| Ķirbji | 15 | 160 | |
| Spināti | 15 | 160 | |
| Kāļi | 15 | 160 | |
| Kukurūza | 15 | 160 | |
| Saldie kartupeļi | 15 | 160 | |
| Tomāti | 15 | 160 | |
| Kāļi | 15 | 160 | |
| Cukīni | 15 | 160 | |
| Gaļa | Vista, liellops, jērs, cūkgaļa utt. | 20 | 200 |
| Zivis | Lasis, paltuss, menca, forele utt. | 15 | 160 |

* Tvaicēšanas laiks var atšķirties. Aptuvenais laiks aprēķināts, visus produktus sagriežot mazos gabaliņos, ne lielākos par 1 cm, un kopējo svaru 250 g.

Tīršana un atkaļķošana

Tīršana



Ievērbai

- Pēc lietošanas vienmēr iztīriet ierīci.
- Nekad nemērciet ūdenī galveno bloku. Nekad neskalojiet galveno bloku krāna ūdenī.
- Nekad neizmantojiet balināšanas vai ķīmiskas sterilizēšanas šķīdumus/tabletes šai ierīcei.
- Ierīces tīršanai nekad nelietojiet tīršanas suku, abrazīvus tīršanas līdzekļus vai agresīvus šķīdumus, piemēram, benzīnu, acetonu vai spirtu.



Piezīme

- Visas detaļas, izņemot galveno bloku, var mazgāt trauku mazgājamajā mašīnā.
- Vienmēr uzstādiēt blīvgredzenu ap krūzes vāku pēc tam, kad esat to noņēmis tīršanai, un pārliecinieties, ka blīvgredzena plakanā puse ir vērsta uz āru.

- 1 Atvienojiet ierīci no elektrotīkla un noņemiet krūzi no galvenā bloka (30 att.).
- 2 Nospiediet vāka fiksatoru pretēji pulksteņrādītāju kustības virzienam, lai noņemtu vāku no krūzes (8 att.).
- 3 Satveriet sieta izvirzījumu un vispirms izvelciet ārā vienu sieta pusi, pēc tam izņemiet sietu no krūzes vāka (31 att.).
- 4 Noņemiet blīvgredzenu no krūzes vāka, lai notīrītu, ja nepieciešams.
- 5 Izņemiet asmeni (23 att.).
- 6 Rūpīgi noskalojiet asmeni tekošā ūdenī tūlīt pēc lietošanas. Izskalojiet arī asmens caurules iekšpusē (32 att.).



Ievērbai

- Rīkojieties ar asmeni ļoti uzmanīgi. Griezējmalas ir ļoti asas.

- 7 Pagrieziet ūdens tvertnes vāku pretēji pulksteņrādītāju kustības virzienam un noņemiet no ūdens tvertnes (33 att.).
- 8 Noskalojiet ūdens tvertnes vāku krāna ūdenī.
- 9 Izlejiet lieko ūdeni no tvertnes. Ja nepieciešams, ielejiet ūdens tvertnē svaigu ūdeni (5 att.) un izskalojiet (34 att.). Atkārtojiet pēc nepieciešamības, līdz ūdens tvertne ir tīra.
- 10 Nomazgājiet visas pārējās daļas, kas ir nonākušas saskarē ar ēdienu, karstā ūdenī ar mazgāšanas līdzekli tūlīt pēc lietošanas.
- 11 Pēc mazgāšanas izžāvējiet galveno bloku un visas daļas.

Ūdens tvertnes atkaļķošana

Lai iegūtu optimālu veiktspēju, ieteicams atkaļķot ierīci ik pēc 4 nedēļām. Lai samazinātu katlakmens veidošanos, tvaicēšanai, uzsildīšanai un atkausēšanai ieteicams izmantot mīkstu vai attīrītu ūdeni.

Lai atkaļķotu ierīci, izpildiet tālāk norādītās atkaļķošanas instrukcijas.

- 1 Raugieties, lai ierīce būtu izslēgta.
- 2 Sajauciet 80 ml baltā etiķa (6% etiķskābes) ar 80 ml ūdens, vai varat izmantot citronskābi ar karstu ūdeni, lai atkaļķotu ūdens tvertni.
- 3 Pievienojiet šķīdumu ūdens tvertnē esošajā boilerī.
- 4 Uzlieciet ūdens tvertnes vāku uz ūdens tvertnes un pagrieziet vāku pulksteņrādītāju kustības virzienā, lai to nofiksētu vietā.
- 5 Uzgaidiet 6 stundas/visu nakti vai līdz brīdim, kad viss katlakmens ir izšķīdis.
- 6 Izlejiet izmantoto šķīdumu ārā no ūdens tvertnes (34 att.).
- 7 Ja katlakmens nav pilnībā izšķīdis, atkārtojiet atkaļķošanas ciklu no 1. līdz 6. darbībai šajā nodaļā.
- 8 Ielejiet ūdens tvertnē svaigu ūdeni (5 att.) un izskalojiet (34 att.). Atkārtojiet pēc nepieciešamības, līdz ūdens tvertne ir tīra.
- 9 Rūpīgi izskalojiet ūdens tvertni ar krāna ūdeni.
- 10 Uzpildiet ūdens tvertni ar 200 ml ūdens un ļaujiet ierīcei veikt 20 minūšu tvaicēšanas ciklu ar tukšu krūzi, pirms atkal izmantot ierīci ar pārtiku.

Uzglabāšana

- 1 Pirms ierīces novietošanas glabāšanā iztukšojiet ūdens tvertni (34 att.).
- 2 Pirms ierīces novietošanas glabāšanā pārlicinieties, ka visas daļas ir tīras un sausas (skatiet nodaļu "Tīrīšana un atkaļķošana").
- 3 Uzglabājiet ierīci ar asmeņu bloku ievietotu krūkā, lai izvairītos no bojājumiem.
- 4 Vienmēr pārlicinieties, ka ūdens tvertnes un krūzes vāki ir pareizi nofiksēti, pirms novietot glabāšanā.

Otrreizējā pārstrāde



Šis simbols nozīmē, ka produktu nedrīkst izmest kopā ar parastiem sadzīves atkritumiem (2012/19/ES).


levērojiet savā valstī spēkā esošos likumus par atsevišķu elektrisko un elektronisko produktu utilizāciju. Pareiza utilizācija palīdz novērst negatīvu ietekmi uz vidi un cilvēku veselību.


Garantija un apkalpošana

Ja nepieciešama informācija vai radušās problēmas, lūdzu, apmeklējiet Philips tīmekļa vietni www.philips.com/avent vai sazinieties ar Philips klientu apkalpošanas centru savā valstī (detalizētu informāciju skatiet iekļautajā pasaules garantijas brošūrā). Ja jūsu valstī nav klientu apkalpošanas centra, vērsieties pie vietējā Philips izplatītāja.

Traucējummeklēšana

Šajā nodaļā apkopota informācija par izplatītām problēmām, kas var rasties ierīcei. Ja nevarat novērst problēmu, izmantojot tālāk sniegto informāciju, sazinieties ar savas valsts klientu apkalpošanas centru.

| Problēma | Iespējamais iemesls | Risinājums |
|--|--|---|
| Ierīce nedarbojas. | Šī ierīce ir aprīkota ar drošības slēdzi. Šī ierīce nedarbosies, ja daļas nav pareizi saliktas uz galvenā bloka. | Salieciet daļas pareizi. Pirms tvaicēšanas krūze jānovieto uz galvenā bloka vertikāli, ar krūzes vāku apakšā. Pirms blendēšanas novietojiet krūzi uz galvenā bloka ar vāku augšpusē un nofiksējiet krūzi, pagriežot pulksteņrādītāju kustības virzienā. |
| Tvaicēšanas lampiņa  neiedegas. | Ierīce nav pievienota elektrotīklam. | Pievienojiet kontaktdakšu tīklam. |
| | Krūze nav pareizi novietota uz galvenā bloka. | Novietojiet krūzi uz galvenā bloka pareizi, ar krūzes vāku apakšā. |
| | Esat sācis otru tvaicēšanas ciklu tūlīt pēc iepriekšējā beigām. | Izslēdziet ierīci un ļaujiet tai 10 minūtes atdzist, pirms sākt otru tvaicēšanas ciklu. |
| | Vadības poga nav pagriezta izslēgtā pozīcijā (OFF) pēc iepriekšējā tvaicēšanas cikla beigām. | Vispirms pagrieziet vadības pogu izslēgtā pozīcijā (OFF), pēc tam to atkal pagrieziet, lai izvēlētos darbības laiku. |
| Pirmajās lietošanas reizēs no ūdens tvertnes izplatās nepatīkama smaka. | Pirms lietošanas neesat izskalojis ūdens tvertni. | Skatiet nodaļu "Tīrīšana un atkalģošana", lai iztīrītu ūdens tvertni, pēc tam pabeidziet tvaicēšanas ciklu ar tukšu krūzi. |
| Ierīce neizdala tvaiku. | Neesat ielējis ūdeni tvertnē. | Izslēdziet un atvienojiet ierīci no tīkla, pēc tam ielejiet ūdeni tvertnē. |

| Problēma | Iespējamais iemesls | Risinājums |
|-----------------------------------|--|--|
| | Ūdens tvertnē ir pārāk daudz katlakmens. | Atkalņojiet ūdens tvertni. Skatiet sadaļu "Atkalņošana" nodaļā "Tīršana un atkalņošana". |
| No ūdens tvertnes izplūst tvaiks. | Ūdens tvertnes vāks nav pareizi noslēgts. | Pareizi aizveriet ūdens tvertnes vāku. Pārliecinieties, vai ikona ▲ uz ūdens tvertnes vāka ir vienā līmenī ar ikonu  uz ūdens tvertnes. |
| | Krūze nav pareizi novietota uz galvenā bloka. | Novietojiet krūzi pareizi uz galvenā bloka. |
| | Ūdens tvertnes vāka tvaika atveri ir nosprostojis piesārņojums vai katlakmens. | Iztīriet ūdens tvertnes vāka tvaika atveri. |
| | Tvaika ieplūdi krūzes vākā ir nosprostojis piesārņojums. | Iztīriet krūzes vāka tvaika ieplūdes atveri. |
| Produkti nav viscaur uzsiluši. | Krūzē ir pārāk lieli gabali. | Sagrieziet pārtiku mazākos gabalos (kubiņos, kas nav lielāki par 1 cm). |
| | Krūzē ir pārāk daudz ēdiena. | Samaziniet pārtikas daudzumu krūzē. |
| | Ūdens tvertnē ir pārāk daudz vai pārāk maz ūdens. | Pievienojiet pareizo ūdens apjomu atbilstoši tvaicēšanas laikam. Skatiet receptu grāmatiņu un/vai tabulu nodaļā "Produkti un tvaicēšanas laiks", lai pārliecinātos, ka pievienojat pareizo ūdens daudzumu atbilstoši tvaicēšanas laikam, kas paredzēts produktiem vai ēdienam. |
| | Tvaicēšanas laiks ir pārāk īss. | Izvēlieties ilgāku tvaicēšanas laiku (maks. 30 minūtes). |
| | Krūze nav pareizi novietota uz galvenā bloka. | Novietojiet krūzi uz galvenā bloka pareizi, ar krūzes vāku apakšā. |
| | Ūdens tvertnē ir pārāk daudz katlakmens. | Atkalņojiet ūdens tvertni. Skatiet sadaļu "Atkalņošana" nodaļā "Tīršana un atkalņošana". |
| Krūzes vākā ir sūce. | Krūzē ir pārāk daudz ēdiena. | Izslēdziet ierīci un apstrādājiet mazāku produktu daudzumu. |
| | Krūzes vāks nav pareizi fiksēts uz krūzes. | Novietojiet krūzes vāku uz krūzes un pagrieziet pulksteņrādītāju kustības virzienā, lai to droši fiksētu. |

| Problēma | Iespējamais iemesls | Risinājums |
|--|---|--|
| | Blīvgredzens ap krūzes vāku nav uzstādīts pareizi vai vispār nav uzstādīts. | Pārlicinieties, ka blīvgredzens ir pareizi uzstādīts ap krūzes vāku ar plakano pusi uz āru. |
| Blendēšanas funkcija nedarbojas. | Krūzē ir pārāk daudz ēdiena. | Izslēdziet ierīci un apstrādājiet mazāku produktu daudzumu. Krūzē ievietotie produkti nedrīkst pārsniegt asmens augstumu. |
| | Krūze nav pareizi novietota uz galvenā bloka. | Novietojiet krūzi uz galvenā bloka ar vāku augšpusē, savietojiet ikonu  uz krūzes ar ikonu  uz galvenā bloka un pagrieziet krūzi pulksteņrādītāju kustības virzienā, lai nofiksētu vietā uz galvenā bloka. |
| | Krūzes vāks nav pareizi fiksēts uz krūzes. | Novietojiet krūzes vāku uz krūzes un pagrieziet pulksteņrādītāju kustības virzienā, lai to droši fiksētu. |
| | Jūs izmantojat ierīci, lai blendētu lipīgus produktus, piemēram, sieru. | Skatiet receptšu grāmatu un blendējiet atbilstošus produktus. |
| | Jūs izmantojat blendēšanas funkciju nepārtraukti ilgāk par 30 sekundēm. | Pārtrauciet blendēšanu un ļaujiet ierīcei atdzist dažas sekundes, pēc tam atsāciet blendēt. |
| Ierīce rada skaļu troksni, izdala nepatīkamu smaku, dūmus, pieskaroties ir karsta utt. | Krūzē ir pārāk daudz ēdiena. | Izslēdziet ierīci un apstrādājiet mazāku produktu daudzumu. |
| | Jūs izmantojat blendēšanas funkciju pārāk ilgi. | Neblendējiet ar ierīci ilgāk par 30 sekundēm vienā reizē. |
| Blendēšanas laikā ierīce rada skaļu troksni un vibrāciju. | Siets nav piestiprināts krūzes vākam. | Pārlicinieties, ka siets ir piestiprināts krūzes vākam. |
| Atkausētās pārtikas temperatūra ir pārāk zema. | Glabāšanas trauciņā ir pārāk daudz ēdiena. | Glabāšanas trauciņā ievietotā ēdiena apjoms nedrīkst pārsniegt MAX atzīmi. |
| | Glabāšanas trauciņā ievietotā pārtika ir pārāk viskoza. | Ļaujiet ierīcei atdzist 10 minūtes un atkausējiet vēlreiz. |

| Problēma | Iespējamais iemesls | Risinājums |
|--|--|---|
| <p>Glabāšanas trauciņam ir noplūde uzsildīšanas/atkausēšanas laikā.</p> | <p>Glabāšanas trauciņa vāks nav pareizi noslēgts.</p> | <p>Pirms ievietot glabāšanas trauciņu krūzē, lai uzsildītu/atkausētu, pārliecinieties, ka vāks ir pareizi aizvērts.</p> |
| <p>Ūdenim tvertnē ir neparasta krāsa, kad izlejat to no ūdens tvertnes vai, kad tas ieplūst krūzē tvaicēšanas laikā, vai arī ūdenim ir nepatīkama smaka.</p> | <p>Lietošanas laikā ēdiena daļiņas ir iekļuvušas ūdens tvertnē.</p> | <p>Iztīriet ūdens tvertni atbilstoši instrukcijām nodaļā "Tīrīšana un atkaļķošana". Izmantojiet ierīci stingri saskaņā ar instrukcijām. Pārliecinieties, ka neesat pārpildījis ūdens tvertni (maks. 250 ml) un ka neesat pārpildījis krūzi ar pārtiku (neuzpildiet krūku pāri asmens bloka plastmasas daļas augšējai malai). Netvaicējiet vienus un tos pašus produktus ilgāk par 30 minūtēm un neļaujiet krūzē šķidrumu tvaicēšanai. Kad esat krūzē ielējis šķidrumu, nekad nenovietojiet krūzi tvaicēšanas pozīcijā, ar krūzes vāku apakšā.</p> |
| <p>Balti plankumi uz ūdens tvertnes, tvertnes vāka, krūzes, krūzes vāka un sieta.</p> | <p>Uz šīm daļām veidojas katlakmens.</p> | <p>Tas ir normāli. Periodiski notīriet katlakmeni. Notīriet ūdens tvertnes vāku, krūzi, krūzes vāku un sietu ar mitru drānu. Atkaļķojiet ūdens tvertni. Skatiet sadaļu "Atkaļķošana" nodaļā "Tīrīšana un atkaļķošana".</p> |
| <p>Virsmas, kas nonāk saskarē ar pārtiku, tiek nokrāsotas.</p> | <p>Pārtikas krāsvielas var nokrāsot daļas, kas nonāk saskarē ar pārtiku.</p> | <p>Tas ir normāli. Visas daļas joprojām var droši lietot, un tās nekaitēs pagatavotajai pārtikai.</p> |
| <p>Ierīce izdala skaņu 5 reizes un tvaicēšanas lampiņa mirgo tvaicēšanas, uzsildīšanas vai atkausēšanas laikā.</p> | <p>Krūze neatrodas pozīcijā vai ir noņemta no galvenā bloka gatavošanas laikā.</p> | <p>Pagrieziet vadības pogu izslēgtā pozīcijā (OFF), pārbaudiet ūdens daudzumu ūdens tvertnē, novietojiet krūzi uz galvenā bloka un atkārtoti izvēlieties gatavošanas laiku, lai to atsāktu.</p> |
| | <p>Nepietiek ūdens tvertnē izvēlētajam gatavošanas laikam.</p> | <p>Pagrieziet vadības pogu izslēgtā pozīcijā (OFF) un pievienojiet pietiekami daudz ūdens izvēlētajam gatavošanas laikam.</p> |
| | <p>Ūdens tvertnē ir pārāk daudz katlakmens.</p> | <p>Atkaļķojiet ūdens tvertni. Skatiet sadaļu "Atkaļķošana" nodaļā "Tīrīšana un atkaļķošana".</p> |

| Problēma | Iespējamais iemesls | Risinājums |
|--|--|---|
| Krūkas apakšpusē iekšējā slānī ir ēdiena atliekas. | Mazas ēdiena atlieku daļiņas tīrīšanas laikā iekļūst krūkas apakšpusē iekšējā slānī. | <p>Noņemiet krūku no galvenā bloka. Noņemiet no krūkas vāku un izņemiet asmeņu bloku.</p> <p>Apgrieziet krūku, palieciet nelielu caurumu krūkas apakšā zem krāna un teciniet ūdeni šajā caurumā. Lai sasniegtu labāku tīrīšanas rezultātu, lietojiet siltu ūdeni.</p> <p>Turiet krūku aiz roktura un pakratiet aptuveni 15 sekundes, lai ūdens sajauktos ar uzkrātajām ēdiena atliekām.</p> <p>Izlejiet ūdeni caur nelielo caurumu.</p> <p>Atkārtojiet iepriekšminētās darbības vairākas reizes, līdz visas ēdiena atliekas ir iztīrītas.</p> |

Tehniskā specifikācija

- Spriegums/jauda vatos: skatiet tipa plāksnīti ierīces apakšpusē.
- Maksimālā ūdens tvertnes ietilpība: 250 ml
- Maksimālā krūzes ietilpība: 1050 ml
- Darba temperatūra: 10 °C līdz 40 °C
- Aizsardzība: sildīšanas sistēma ar temperatūras kontroli
- Trokšņa līmenis: Lc = 89 dB[A]