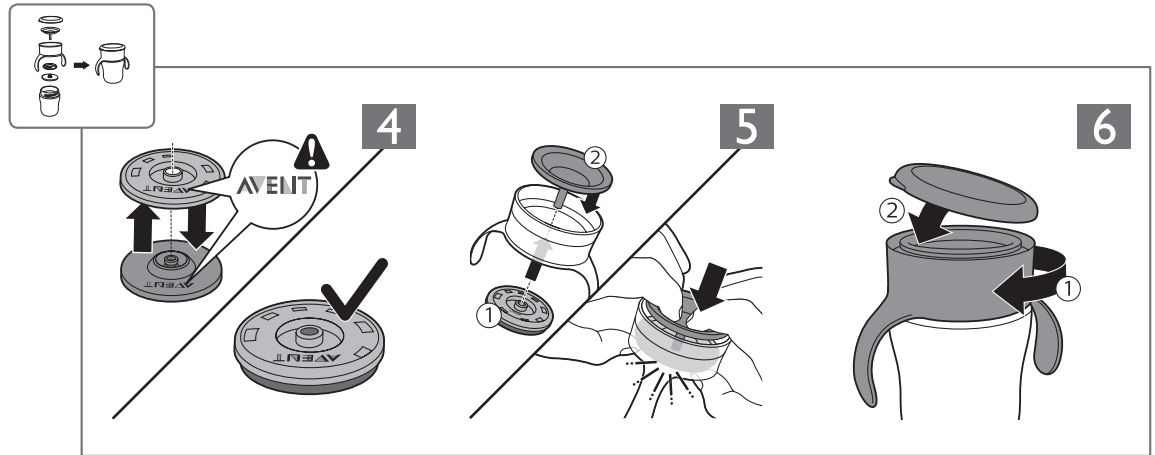
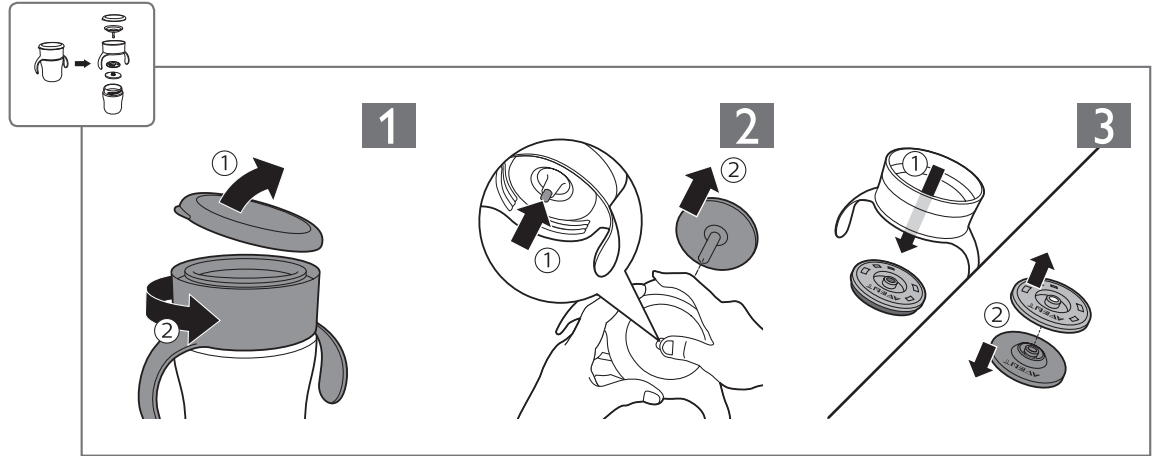


SCF784, SCF782



PHILIPS  
**AVENT**



**Important**

To fully benefit from the support that Philips offers, register your product at [www.philips.com/welcome](http://www.philips.com/welcome). Read this use manual carefully before you use the cup and save it for future reference.

#### Danger

- Check the cup before each use. If any damage or crack is detected, stop using the cup immediately.

#### Warning

- Always use this product with adult supervision.
- Continuous and prolonged sucking of fluids will cause tooth decay.
- Always check food temperature before feeding.
- Prevent your child from running or walking while drinking.
- Keep all parts not in use out of the reach of children.

#### Caution

- Before first use, disassemble all parts and clean them thoroughly (Fig. 1).
- Make sure all parts are properly assembled before you give the cup to your child (Fig. 4).
- This cup is intended for use with healthy drinks. Water and milk are the best drinks for children of any age.
- Thick, fizzy or pulpy drinks may block the valve and cause it to break or leak.
- This cup is not designed for preparing infant formula. Do not use the cup to mix and shake infant formula as this can clog the holes and cause the cup to leak.
- To prevent scalding, let hot liquid cool down before you fill the cup.
- The cup itself is microwavable, but not the drinking top. If you want to heat up any liquid, remove the drinking top from the cup. Do not put the drinking top in the microwave.
- Take extra care when microwave heating. Always stir heated food to ensure heat distribution, and test the temperature before serving.
- Do not put the cup in the freezer compartment.
- Do not overtighten the drinking top on the cup.

#### Using the appliance

This cup has been designed for children to learn how to drink from a normal cup by themselves. When your child first starts using the cup, it is common for leakage to occur as your child has to learn how to drink from the cup. We advise you to use the cup every day for the optimal training process. Depending on the frequency of use, toddler age and the child him/herself it might take a few weeks to months before your child has developed proper free-flow drinking skills.

1. Place the lower lip on the side of the cup and the upper lip on the flexible top part of the drinking top like sipping from a regular cup.
2. Tilt the cup upwards and press the upper lip against the flexible top part of the drinking top to make the drink start flowing.
3. Always put the sealing cap on the drinking top when you put the cup in a bag, to prevent leakage. Leakage will occur if child presses the seal while not drinking (Fig. 6).

*Note: If the cup leaks when it is not in use, check if you have assembled it correctly.*

#### Cleaning and maintenance

- After each use, disassemble all parts and clean them thoroughly in warm water and some washing-up liquid. You can also clean all parts on the top rack of the dishwasher.
- Do not use abrasive, anti-bacterial cleaning agents or chemical solvents.
- Do not place parts directly on surfaces that have been cleaned with anti-bacterial cleaners.
- Food colouring can discolour parts.
- The cup is suitable for cleaning in a steam steriliser.

#### Storage

- For hygiene maintenance, disassemble the cup and store it in a dry and covered container.
- Do not store the cup in drying/sterilising cabinets with heating elements.
- Keep the cup away from sources of heat or direct sunlight.

#### Guarantee and support

If you need information or support, please visit [www.philips.com/support](http://www.philips.com/support)

#### DA

#### Vigtigt

Hvis du vil have fuldt udbytte af din support, som Philips tilbyder, kan du registrere dit produkt på [www.philips.com/welcome](http://www.philips.com/welcome). Læs denne brugervejledning omhyggeligt igennem, inden koppen tages i brug, og gem den til eventuel senere brug.

#### Fare

- Kontrollér koppen før hver brug. Hvis der er nogen former for skader eller revner, skal du stoppe med at bruge koppen med det samme.

#### Advarsel

- Brug altid produktet under en voksens opsyn.
- Langvarig indtagelse af væske ødelægger tænderne.
- Kontrollér altid madens temperatur, inden du giver barnet mad.
- Lad ikke dit barn løbe eller gå, samtidig med at det drikker.
- Alle dele, som ikke bruges, holdes uden for børns rækkevidde.

#### Forsigtig

- Før første ibrugtagning skal alle dele adskilles og vaskes grundigt (fig. 1).
- Sørg for, at alle dele er korrekt samlet, inden du giver koppen til dit barn (fig. 4).
- Koppen er beregnet til brug sammen med sunde drikke. Vand og mælk er de bedste drikkevarer til barns usættede alder.
- Tyktflydende, kulsyreholdige eller grodagtige drikke kan blokere ventilen og få den til at gå i stykker eller lække.
- Denne cup er ikke designet til tilberedning af modernælkserstatning. Brug ikke koppen til at blande og ryste modernælkserstatning, eftersom dette kan tilstoppe hullerne og forårsage lækage.
- Med henblik på at forebygge skoldning skal varme væsker køles ned, inden du fylder koppen.
- Koppen kan sættes i mikrobølgeovn, men ikke drikketuden. Hvis du vil opvarme væsker, skal du fjerne drikketuden fra koppen. Sæt ikke drikketuden i mikrobølgeovnen.
- Vær ekstra forsigtig, når du bruger mikrobølgeovn. Rør altid opvarmet mad rundt, for at sikre ligelig varmefordeling, og kontrollér temperaturen før servering.
- Placer ikke koppen i fryseren.
- Undlad at skrue drikketuden for hårdt på koppen.

#### Sådan bruges apparatet

Denne cup er udviklet til børn for at lære dem at drikke fra en normal kop af sig selv. Når dit barn begynder at bruge koppen, er det helt almindeligt, at lækager kan forekomme, mens dit barn lærer at drikke af koppen. Vi anbefaler, at du bruger koppen hver dag for at optimere læringsprocessen. Afhængigt af hvor tit du bruger koppen, barnets alder og barnet, vil det muligvis tage et par uger til måneder, før dit barn har udviklet de korrekte drikkefærdigheder.

1. Sæt underlæben på siden af drikketuden, som hvis det var en almindelig kop.
2. Vip koppen opad, og tryk overlæben mod den øverste, fleksible del af drikketuden for at få drikken til at løbe.
3. Sæt altid tætningsklykket på drikketuden, når du sætter koppen i en taske, for at undgå lækage. Der kan opstå lækage, hvis barnet trykker på tætningsklykket, når han/hun ikke drikker (fig. 6).

*Bemærk: Hvis koppen er utæt, når den ikke er i brug, skal du kontrollere, at den er samlet korrekt.*

#### Renngøring og vedligeholdelse

- Efter hver brug skal alle dele adskilles og rengøres grundigt i varmt vand og lidt opvaskemiddel. Du kan også rengøre alle dele på den øverste hylde i opvaskemaskinen.
- Brug aldrig skraper, anti-bakterielle rengøringsmidler eller kemiske opløsningsmidler.
- Placer ikke dele direkte på overflader, der er blevet rengjort med antibakterielle rengøringsmidler.
- Fødevarerrestoffer kan misfarve dele.
- Koppen er velegnet til rengøring i en dampsterilisator.

#### Opbevaring

- Af hensyn til hygiejnen skal koppen skilles ad og opbevares i en tør og lukket beholder.
- Opbevar ikke koppen i tørre/steriliseringskabe med varemelleter.
- Opbevar ikke koppen i nærheden af varmekilder eller i direkte sollys.

#### Sikkerhed og support

Hvis du brug for information eller support, bedes du besøge [www.philips.com/support](http://www.philips.com/support).

#### DE

#### Wichtig

Um die Unterstützung von Philips optimal nutzen zu können, sollten Sie Ihr Produkt unter [www.philips.com/welcome](http://www.philips.com/welcome) registrieren. Lesen Sie diese Bedienungsanleitung vor dem Gebrauch des Bechers aufmerksam durch, und bewahren Sie sie für eine spätere Verwendung auf.

#### Gefahr

- Überprüfen Sie den Becher vor jedem Gebrauch. Wenn Sie Beschädigungen oder Risse entdecken, verwenden Sie den Becher nicht mehr.

#### Warnhinweis

- Kinder sollten dieses Produkt nur unter Aufsicht durch Erwachsene benutzen.
- Ununterbrochenes und anhaltendes Saugen von Flüssigkeiten kann Karies verursachen.
- Prüfen Sie stets die Temperatur der Babyahrung, bevor Sie sie Ihrem Kind verabreichen.
- Lassen Sie Ihr Kind beim Trinken nicht herumlaufen.
- Bewahren Sie alle nicht verwendeten Einzelteile außerhalb der Reichweite von Kindern auf.

#### Achtung

Zerlegen Sie das Produkt vor dem ersten Gebrauch in seine Einzelteile, und reinigen Sie diese gründlich (Abb. 1).

- Vergewissern Sie sich, dass alle Teile ordnungsgemäß zusammengesetzt sind, bevor Sie Ihrem Kind den Becher geben (Abb. 4).

Dieser Becher ist für die Verwendung mit gesunden Getränken bestimmt. Für Kinder jeden Alters sind Wasser und Milch die besten Getränke.

- Dickflüssige und kohlenstoffsäurehaltige Getränke oder Säfte und Flüssigkeiten mit Fruchtfleisch können das Ventil blockieren und zu Beschädigungen und Auslaufen führen.

Dieser Becher ist nicht zur Zubereitung von Milchpulver bestimmt. Verwenden Sie den Becher nicht zum Mischen und Schütteln von Milchpulver, da dies zur Verstopfung der Öffnung und zum Auslaufen von Flüssigkeit aus dem Becher führen kann.

- Um Verbrühen zu verhindern, lassen Sie heiße Flüssigkeiten abkühlen, bevor Sie sie in den Becher füllen.
- Der Becher selbst ist mikrowellengeeignet, der Deckel des Bechers jedoch nicht. Wenn Sie Flüssigkeit erwärmen wollen, nehmen Sie den Deckel vom Becher ab. Legen Sie den Deckel des Bechers nicht in die Mikrowelle.
- Seien Sie beim Erwärmen in der Mikrowelle besonders vorsichtig. Rühren Sie erwärmte Speisen immer um, um die Wärmeverteilung sicherzustellen, und überprüfen Sie die Temperatur vor dem Füttern in den Becher.
- Stellen Sie den Becher nicht in das Gefrierfach.
- Drehen Sie den Deckel des Bechers nicht zu fest zu.

#### Das Gerät benutzen

Dieser Becher ist dafür entwickelt worden, dass Kinder lernen, selbstständig aus einem normalen Becher zu trinken. Wenn Ihr Kind beginnt, den Becher zu verwenden, ist ein Auslaufen nicht ungewöhnlich, da Ihr Kind erst lernen muss, aus dem Becher zu trinken. Für einen optimalen Trainingsfortschritt empfehlen wir, den Becher jeden Tag zu verwenden. Abhängig von der Häufigkeit der Verwendung, dem Alter des Kleinkinds und dem Kind selbst kann es zwischen ein paar Wochen und mehreren Monaten dauern, bis Ihr Kind selbstständig trinken kann.

1. Der Becher wird so angesetzt, dass die Unterlippe an der Seite des Bechers und die Oberlippe am beweglichen Oberteil des Deckels anliegt – wie beim Trinken aus einer normalen Tasse.
2. Der Becher wird dann nach oben gekippt und die Oberlippe gegen das bewegliche Oberteil des Deckels gedrückt, damit das Getränk herausfließt.
3. Setzen Sie immer die Verschlusskappe auf den Deckel des Bechers, wenn Sie den Becher in einer Tasche verstauen, um Auslaufen zu verhindern. Zu Auslaufen kann es kommen, wenn Ihr Kind auf den Deckel drückt, obwohl es gerade nicht trinkt (Abb. 6).

*Hinweis: Wenn der Becher ausläuft, während er nicht in Gebrauch ist, überprüfen Sie, ob er ordnungsgemäß zusammengesetzt wurde.*

#### Reinigung und Wartung

- Nehmen Sie nach jedem Gebrauch alle Teile auseinander, und reinigen Sie sie gründlich in warmem Wasser mit etwas Spülmittel. Sie können alle Teile auch im oberen Korb der Spülmaschine reinigen.
- Verwenden Sie niemals Scheuermittel, antibakterielle Reiniger oder chemische Lösungsmittel.
- Legen Sie die Einzelteile nicht direkt auf Oberflächen, die mit antibakteriellem Reiniger gereinigt wurden.
- Lebensmittelfarben können Teile verfärbten.
- Der Becher ist zur Reinigung in einem Dampfsterilisator geeignet.

#### Aufbewahrung

- Aus Hygienegründen empfehlen wir, den Becher auseinanderzunehmen und ihn in einem trockenen Behälter mit Deckel zu lagern.
- Bewahren Sie den Becher nicht in Trockengeräten/Sterilisatoren mit Heizelementen auf.
- Halten Sie den Becher von Wärmequellen und direkter Sonneneinstrahlung fern.

#### Garantie und Support

Wenn Sie Hilfe oder Informationen benötigen, besuchen Sie bitte [www.philips.com/support](http://www.philips.com/support).

#### ES

#### Importante

Para poder beneficiarse por completo de la asistencia que ofrece Philips, registre el producto en [www.philips.com/welcome](http://www.philips.com/welcome). Antes de usar el vaso, lea atentamente este manual de usuario y consérvelo por si necesitara consultarlo en el futuro.

#### Peligro

- Compruebe el vaso antes de cada uso. Si detecta cualquier daño o grieta, deje de utilizar el vaso inmediatamente.

#### Advertencia

- Utilice siempre este producto bajo la supervisión de un adulto.
- La succión continua y prolongada de líquidos produce caries.
- Compruebe siempre la temperatura de los alimentos antes de la toma.
- Evite que su hijo corra o ande mientras bebe.
- Mantenga todas las piezas que no estén en uso fuera del alcance de los niños.

#### Precaución

- Antes del primer uso, desmonte todas las piezas y límpielas bien (fig. 1).
- Asegúrese de que todas las piezas están bien montadas antes de dar el vaso al niño (fig. 4).
- Este vaso está pensado para su empleo con bebidas sanas. El agua y la leche son las mejores bebidas para niños de cualquier edad.
- Las bebidas espesas, gaseosas o pulposas pueden bloquear la válvula y producir roturas o derrames.
- Este vaso no se ha diseñado para preparar leche de fórmula para lactantes. No utilice el vaso para mezclar y agitar leche de fórmula para lactantes, ya que esto puede atascar los orificios y causar que el vaso gotee.
- Para evitar quemaduras, deje que los líquidos calientes se enfríen antes de llenar el vaso.
- El vaso se puede lavar en el lavavajillas, pero no la parte superior para beber. Si desea calentar algún líquido, quite la parte superior para beber del vaso. No ponga la parte superior para beber en el microondas.
- Tenga especial cuidado al calentar en el microondas. Remueva siempre la comida calentada para garantizar la distribución del calor y pruebe la temperatura antes de servirla.
- No coloque el vaso en el congelador.
- No apriete demasiado la parte superior para beber del vaso.

**■ Uso del aparato**  
Este vaso se ha diseñado para que los niños aprendan a beber con un vaso normal por sí solos. Cuando el niño empieza a utilizar el vaso por primera vez, es habitual que se produzcan derrames, ya que el niño debe aprender a beber con el vaso. Le aconsejamos que utilice el vaso todos los días para que el proceso de aprendizaje resulte óptimo. En función de la frecuencia de uso, la edad del niño y el niño en sí, las habilidades para beber de forma adecuada pueden tardar en desarrollarse entre unas semanas y meses.

1. Coloque el labio inferior en el lateral del vaso y el labio superior en la pieza superior flexible de la parte superior para beber, como al beber en un vaso normal.
2. Incline el vaso hacia arriba y presione el labio superior contra la pieza superior flexible de la parte superior para beber para que la bebida empiece a fluir.
3. Coloque siempre la tapa selladora de la parte superior para beber cuando introduzca el vaso en el bolso para evitar derrames. Si el niño presiona la junta mientras no está bebiendo se producirán derrames (fig. 6).

**Nota:** Si el vaso gotea cuando no se está utilizando, compruebe que lo ha montado correctamente.

**■ Limpieza y mantenimiento**  
- Después de cada uso, desmonte todas las piezas y límpielas bien con agua tibia y un poco de jabón líquido. También puede lavar todas las piezas en la bandeja superior del lavavajillas.  
- No utilice agentes de limpieza abrasivos o antibacterias ni disolventes químicos.  
- No ponga las piezas en contacto directo con superficies que se hayan limpiado con limpiadores antibacterias.  
- Los colorantes de la comida pueden producir decoloración en las piezas.  
- El vaso se puede limpiar en un esterilizador a vapor.

**■ Almacenamiento**  
- Para un mantenimiento higiénico, desmonte el vaso y guárdelo en un recipiente cerrado y seco.  
- No almacene el vaso en cabinas de secado/esterilización con resistencias.  
- Mantenga el vaso lejos de fuentes de calor o de la luz solar directa.

**■ Garantía y asistencia**  
Si necesita información o asistencia, visite [www.philips.com/support](http://www.philips.com/support)

**FR**

**■ Important**  
Pour profiter pleinement de l'assistance offerte par Philips, enregistrez votre produit à l'adresse suivante : [www.philips.com/welcome](http://www.philips.com/welcome).

Lisez attentivement ce mode d'emploi avant d'utiliser la tasse et conservez-le pour pouvoir vous y référer ultérieurement.

**Danger**  
- Vérifiez la tasse avant chaque utilisation. Si vous remarquez quelque dégradation ou fissure que ce soit, arrêtez d'utiliser cette tasse immédiatement.

**Avertissement**  
- Ne laissez jamais un enfant utiliser ce produit sans surveillance.  
- La succion continue et prolongée de liquide entraîne l'apparition de caries.

- Vérifiez toujours la température des aliments avant de nourrir votre enfant.
- Évitez votre enfant de courir ou de marcher lorsqu'il boit.
- Rangez toutes les pièces non utilisées hors de portée des enfants.

**Attention**  
- Avant la première utilisation, démontez toutes les pièces et nettoyez-les soigneusement (fig. 1).  
- Assurez-vous que toutes les pièces sont correctement assemblées avant de donner la tasse à votre enfant (fig. 4).  
- Cette tasse est conçue pour contenir des boissons saines. L'eau et le lait sont les meilleures boissons pour les enfants de tout âge.  
- Les boissons ou liquides épais, gazeux ou pulpeux peuvent bloquer la valve et l'endommager.  
- Cette tasse n'est pas conçue pour préparer du lait infantile. N'utilisez pas la tasse pour préparer et mélanger du lait infantile car cela pourrait obstruer les orifices et causer des fuites.  
- Pour éviter toute brûlure, laissez les liquides chauds refroidir avant de remplir la tasse.  
- La tasse en elle-même peut être utilisée au micro-ondes, mais pas la partie supérieure. Si vous voulez chauffer un liquide, retirez la partie supérieure de la tasse. Ne mettez pas la partie supérieure au micro-ondes.  
- Soyez prudent lorsque vous chauffez des aliments au micro-ondes. Mélangez toujours les aliments chauffés afin de garantir une répartition homogène de la chaleur et testez la température avant de servir.  
- Ne mettez pas la tasse sans bec dans le congélateur.  
- Ne serrez pas exagérément la partie supérieure à la tasse.

**■ Utilisation de l'appareil**  
Cette tasse a été conçue pour apprendre à votre enfant à boire tout seul dans une tasse normale. Lorsque votre enfant utilise la tasse pour la première fois, il est normal qu'il y ait des fuites car votre enfant doit apprendre comment boire à la tasse. Nous vous conseillons d'utiliser la tasse tous les jours pour un apprentissage optimal. En fonction de la fréquence d'utilisation, de l'âge de l'enfant et de l'enfant lui-même, l'apprentissage peut prendre de quelques semaines à plusieurs mois.

1. Placez la lèvre inférieure sur la paroi de la tasse et la lèvre supérieure sur la partie supérieure flexible comme pour boire à petits coups dans une tasse normale.
2. Penchez la tasse vers le haut et appuyez la lèvre supérieure contre la partie supérieure flexible pour que la boisson commence à s'écouler.
3. Mettez toujours le couvercle étanche sur la partie supérieure lorsque vous placez la tasse dans un sac, et ce afin d'éviter les fuites. Une fuite surviendrait si l'enfant appuie sur le couvercle lorsqu'il ne boit pas (fig. 6).

**Remarque :** Si la tasse fuit lorsqu'elle n'est pas utilisée, vérifiez si vous l'avez assemblée correctement.

**■ Nettoyage et entretien**  
- Après chaque utilisation, démontez toutes les pièces et nettoyez-les soigneusement à l'eau chaude savonneuse. Vous pouvez aussi nettoyer toutes les pièces en les plaçant dans le compartiment du haut du lave-vaisselle.  
- N'utilisez jamais d'agents de nettoyage abrasifs ou antibactériens ni de solvants chimiques.  
- Ne placez pas les pièces directement sur des surfaces ayant été nettoyées à l'aide de produits de nettoyage antibactériens.  
- Les colorants alimentaires peuvent décolorer les pièces.  
- La tasse peut être nettoyée dans un stérilisateur vapeur.

**■ Rangement**  
- Par mesure d'hygiène, démontez la tasse et rangez-la dans un récipient sec et fermé.  
- Ne rangez pas la tasse dans un séchoir ou dans un stérilisateur équipé d'éléments chauffants.  
- Rangez la tasse à l'abri de sources de chaleur ou de la lumière directe du soleil.

**■ Garantie et assistance**  
Si vous avez besoin d'une assistance ou d'informations supplémentaires, consultez le site Web [www.philips.com/support](http://www.philips.com/support)

**IT**  
**■ Importante**  
Per trarre il massimo vantaggio dall'assistenza fornita da Philips, registrare il proprio prodotto sul sito [www.philips.com/welcome](http://www.philips.com/welcome).

Prima di utilizzare la tazza, leggete attentamente il presente manuale di istruzioni e conservatelo per eventuali riferimenti futuri.

**Pericolo**  
- Prima di ogni uso, controllate la tazza. Se rilevate danni o incrinature, interrompete subito l'utilizzo.

**Avviso**  
- Questo prodotto deve essere sempre utilizzato con la supervisione di un adulto.  
- La suzione continua e prolungata di fluidi causa danni ai denti.  
- Verificate sempre la temperatura degli alimenti prima dell'assunzione da parte del bambino.  
- Evitate che il bambino corra o cammini mentre sta bevendo dalla tazza.  
- Le parti non utilizzate devono essere tenute lontano dalla portata dei bambini.

**Attenzione**  
- Al primo utilizzo, disassemblate tutte le parti e pulitele accuratamente (fig. 1).  
- Assicuratevi che tutte le parti siano montate correttamente prima di dare la tazza al bambino (fig. 4).  
- Questa tazza è destinata a contenere bevande salutari per il vostro bambino. L'acqua e il latte sono le migliori bevande per i bambini di qualunque età.  
- Bevande frizzanti o con polpa potrebbero ostruire la valvola, causarne rotture o fuoriuscite.  
- Questa tazza non è progettata per la preparazione di latte in polvere. Non utilizzate la tazza per mescolare latte in polvere al fine di evitare l'inquinazione dei fori e conseguenti perdite.  
- Per evitare scottature, lasciate che i liquidi caldi si raffreddino prima di versarli nella tazza.  
- La tazza può essere messa nel microonde, ad eccezione della parte superiore da cui si beve. Se volete riscaldare liquidi, rimuovete la parte superiore della tazza. Non posizionate la parte superiore nel microonde.  
- Prestate molta attenzione durante il riscaldamento dei cibi nel microonde. Mescolate sempre gli alimenti riscaldati per assicurarvi che il calore sia distribuito in modo uniforme e controllate la temperatura prima di servirli.  
- Non posizionate la tazza nel congelatore.  
- Non stringete troppo la parte superiore sulla tazza.

**■ Modalità d'uso dell'apparecchio**  
Questa tazza è stata ideata per insegnare ai bambini a bere da soli da una tazza normale. Quando il bambino utilizza la tazza per la prima volta, è normale che si versi liquido poiché il bambino deve ancora imparare a bere dalla tazza. Vi consigliamo di usare la tazza ogni giorno per un allenamento ottimale. A seconda della frequenza d'uso, dell'età del bambino e del bambino stesso, il processo potrebbe richiedere da poche settimane a qualche mese prima che il bambino sviluppi l'abilità di bere autonomamente.  
**1. Posizionate il labbro inferiore sul lato della tazza e il labbro superiore sulla parte flessibile da cui si beve come se si stesse bevendo da una tazza normale.**  
**2. Inclinate la tazza verso l'alto e premete il labbro superiore contro la parte flessibile da cui si beve per consentire al liquido di scorrere.**  
**3. Per evitare perdite posizionate sempre il tappo sulla parte superiore da cui si beve quando inserite la tazza in una borsa. Se il bambino preme il tappo mentre non sta bevendo, si verificano delle perdite (fig. 6).**

**Nota:** se la tazza perde quando non viene utilizzata, controllate di averla montata correttamente.

**■ Pulizia e manutenzione**  
- Dopo ogni uso, smontate tutte le parti e pulitele a fondo in acqua calda e un po' di detersivo liquido. Potete anche lavare tutte le parti posizionandole sul ripiano superiore della lavastoviglie.  
- Non utilizzate detersivi abrasivi, antibatterici o solventi chimici.  
- Non posizionate le singole parti a contatto diretto con superfici pulite con detersivi antibatterici.  
- La pigmentazione degli alimenti può scolorire le parti.  
- La tazza può essere sterilizzata in uno sterilizzatore a vapore.

**■ Conservazione**  
- Per motivi di igiene, disassemblate la tazza e conservatela in un contenitore asciutto e coperto.  
- Non riponete la tazza nei sistemi di assicuratura e sterilizzazione dotati di resistenze.  
- Tenete la tazza lontano da fonti di calore o dalla luce diretta del sole.

**■ Garanzia e assistenza**  
Per assistenza o informazioni, visitate [www.philips.com/support](http://www.philips.com/support)

**NL**  
**■ Belangrijk**  
Registreer uw product op [www.philips.com/welcome](http://www.philips.com/welcome) om optimaal gebruik te kunnen maken van de door Philips geboden ondersteuning.  
Lees deze gebruiksaanwijzing zorgvuldig door voordat u de beker gaat gebruiken. Bewaar de gebruiksaanwijzing om deze indien nodig te kunnen raadplegen.

**Gevaar**  
- Controleer de beker voor elk gebruik. Als de beker is beschadigd of als er barsten in zitten, moet u onmiddellijk stoppen met het gebruik van deze beker.

**Waarschuwing**  
- Gebruik dit product altijd onder toezicht van een volwassene.  
- Het voortdurend en langdurig opzuigen van vloeistoffen leidt tot tandbederf.  
- Controleer voor het voeden altijd de temperatuur van de voeding.  
- Voorkom dat uw kind tijdens het drinken loopt of rent.  
- Houid alle onderdelen die u niet gebruikt buiten bereik van kinderen.

**Let op**  
- Haal voor het eerste gebruik alle onderdelen uit elkaar en maak deze grondig schoon (fig. 1).  
- Zorg dat alle onderdelen goed zijn bevestigd voor u de beker aan uw kind geeft (fig. 4).  
- De beker is bedoeld voor gebruik met gezonde dranken. Water en melk zijn de beste dranken voor kinderen van alle leeftijden.  
- Dikke, koolzuurhoudende of moesachtige dranken kunnen het ventiel blokkeren en kunnen er barsten of lekken in doen ontstaan.

- Deze beker is niet bedoeld voor het bereiden van flikvoeding. Gebruik de beker niet voor het mengen en schudden van flikvoeding, want hierdoor kunnen de gaatjes verstopt raken en kan de beker gaan lekken.  
- Om verbrandingsgevaar te voorkomen, moet u warme drank laten afkoelen voordat u de beker vult.  
- De beker kan in de magnetron worden gebruikt, maar het drinkkiesel niet. Als u vloeistoffen wilt opwarmen, verwijder dan het drinkkiesel van de beker. Doe het drinkkiesel niet in de magnetron.  
- Let extra goed op bij het opwarmen in de magnetron. Roer opgevarmde voeding altijd door zodat de warmte gelijkmatig wordt verspreid en controleer de temperatuur voordat u de voeding gebruikt.  
- Plaats de beker niet in het vriesvak.  
- Schroef het drinkkiesel niet te strak op de beker.

**■ Het apparaat gebruiken**  
Deze beker is ontworpen om kinderen zelfstandig uit een normale beker te leren drinken. Wanneer uw kind de beker voor het eerst gebruikt, is het normaal dat er lekkage optreedt. Uw kind moet nog leren uit de beker te drinken. We raden u aan om de beker iedere dag te gebruiken voor een optimaal leerproces. Afhankelijk van de gebruiksfrequentie, de leeftijd van uw kind en het kind zelf kan het enkele weken tot maanden duren voor uw kind de vaardigheden voor het drinken uit een beker onder de knie heeft.

1. Plaats de onderlip tegen de zijkant van de beker en de bovenlip op de flexibele bovenkant van het drinkkiesel, zoals bij het drinken uit een gewone beker.
2. Kantel de beker omhoog en druk de bovenlip tegen de flexibele bovenkant van het drinkkiesel om de drank naar buiten te laten stromen.
3. Plaats de afsluitkap altijd op het drinkkiesel wanneer u de beker in een tas doet om lekkage te voorkomen. Wanneer het kind niet drinkt en toch op de afsluiting drukt, kan de beker gaan lekken (fig. 6).

**Opmerking:** Als de beker lekt wanneer deze niet in gebruik is, controleer dan of u de beker op de juiste wijze in elkaar hebt gezet.



