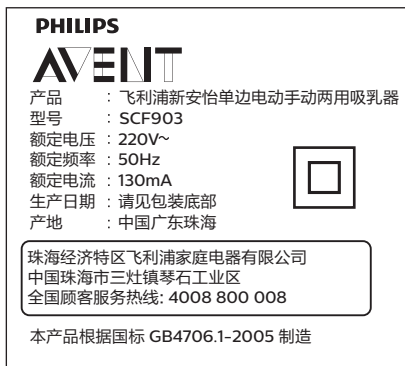




用户手册

使用产品前请仔细阅读本用户手册保留备用



飞利浦新安怡单边电动手动两用吸乳器食品接触用材料信息				
产品型号: SCF903 请根据说明书要求正常使用本产品。 本产品食品接触用材料及部件符合GB 4806.1-2016和相应食品安全国家标准要求，具体信息如下：				
材质	用途	执行标准	备注	
塑料	PP	吸乳器主体、奶瓶、螺旋盖、奶瓶盖、拉杆	GB 4806.7-2016	-
	TPE	密封垫	GB 4806.7-2016	-
硅橡胶	奶嘴		GB 4806.2-2015	-
	电动吸乳器硅橡胶隔膜、手动吸乳器硅橡胶隔膜、鸭嘴阀、花瓣按摩软垫		GB 4806.11-2016	-

© 2017 Koninklijke Philips N.V.
保留所有权利
出版日期：2017-11-24
4241 354 03612



100% 再生纸

1 重要信息

使用飞利浦新安怡单边电动手动两用吸乳器之前，请仔细阅读本使用说明书，并保留备用。您也可以在飞利浦网站上找到本用户手册：www.philips.com.cn/support

警告

- 请务必在使用后立即从电源插座拔下插头。
- 请勿在沐浴时使用吸乳器。
- 请勿将吸乳器放置或存储在可能掉落浴缸或水槽的地方。
- 请勿将吸乳器主机、硅橡胶管组件、电源适配器放入或掉入水中或其它液体中。
- 如果产品掉入水中，请勿触碰，请先立即从电源插座拔下插头。
- 请照顾好儿童，确保他们不玩耍或使用本产品，并将其放在儿童或宠物接触不到的地方。
- 每次使用前先检查吸乳器（包括电源适配器）是否存在明显破损。如果吸乳器的电源适配器已损坏、不能正常工作、曾被跌落或损坏，或浸入水中，请勿使用吸乳器。
- 电源软线不能更换，如果软线损坏，此器具（电源适配器）应废弃。
- 请使用飞利浦新安怡推荐的配件。
- 请使用本产品随附的电源适配器。
- 确保不要将吸乳器（包括电源适配器）暴露在高温下，也不要置于阳光直射处。
- 不建议在户外使用。
- 吸乳器主机内没有用户可维修部件。请勿尝试自行打开或修理吸乳器主机。
- 与母乳直接接触的吸乳器部件是个人护理物品，妈妈们不可共用。
- 吸乳器仍有吸力时，请勿尝试从乳房上直接取下吸乳器。关闭吸乳器，可以用手指打开乳房和吸乳器主体之间的密封，然后从乳房上取下吸乳器。也可以从吸乳器主机或硅橡胶隔膜盖拔下硅橡胶管。
- 怀孕期间请勿使用吸乳器，因为吸乳可能会导致流产。
- 请勿在您昏昏欲睡或困倦时使用吸乳器。
- 本产品不打算由有胶体、感官或精神能力缺陷或缺少使用经验和知识的人（包括儿童）使用，除非有负责他们安全的人对他们进行与本产品使用有关的监督或指导。
- 若出现问题或疼痛，请咨询您的母乳喂养专家或医生。
- 在易燃易爆空气中或麻醉性气体与空气，氧气或氮氧化物混合的场合下，请勿使用本产品。
- 尽管本吸乳器符合适用的EMC指令，但是仍可能受到过量排放的影响，以及/或干扰更敏感的设备。
- 使用时请勿在吸乳器主机上覆盖任何物品，比如被子，枕头之类。使用时，请保证吸乳器主机良好的通风散热条件。

注意

- 将电源适配器插头插入电源插座后，必须有人看管。
- 请勿将任何异物插入或塞入吸气口或硅橡胶管中。
- 不建议缩短硅橡胶管。
- 将吸乳器连接至电源前，请确保当地的电源电压符合电源适配器要求。
- 每次使用之前，请将必要的部件进行清洁和消毒。
- 清洁吸乳器部件时，请勿使用抗菌剂或带腐蚀性的清洁剂或去污剂。
- 请勿将吸乳器主机组件或电源适配器放入水中或消毒锅中，否则可能导致吸乳器永久损坏。
- 如果产生的吸力令您感到不适或导致疼痛，请关闭产品，并用手指打开乳房和吸乳器主体之间的密封，从乳房上取下吸乳器。也可以从吸乳器主机或硅橡胶隔膜盖拔下硅橡胶管。
- 如果没有吸出乳汁，请勿持续吸乳超过 5 分钟。
- 请勿使用其他制造商生产的或未经飞利浦新安怡特别推荐的配件或部件。如果您使用了此类配件或部件，则本产品的保修将会失效。

- 如果硅橡胶隔膜出现破损，请勿使用吸乳器。立即更换备用硅橡胶隔膜。请参阅“订购配件”章节，了解如何订购替换部件的信息。
- 请勿将奶嘴用作安抚奶嘴。避免长牙期的宝宝长时间持续拉扯奶嘴，以防损坏奶嘴。出于卫生考虑，建议每3个月更换一次奶嘴；请使用飞利浦新安怡匹配的奶瓶和奶嘴。

电磁场 (EMF)

本飞利浦产品符合所有有关暴露于电磁场的适用标准和法规。

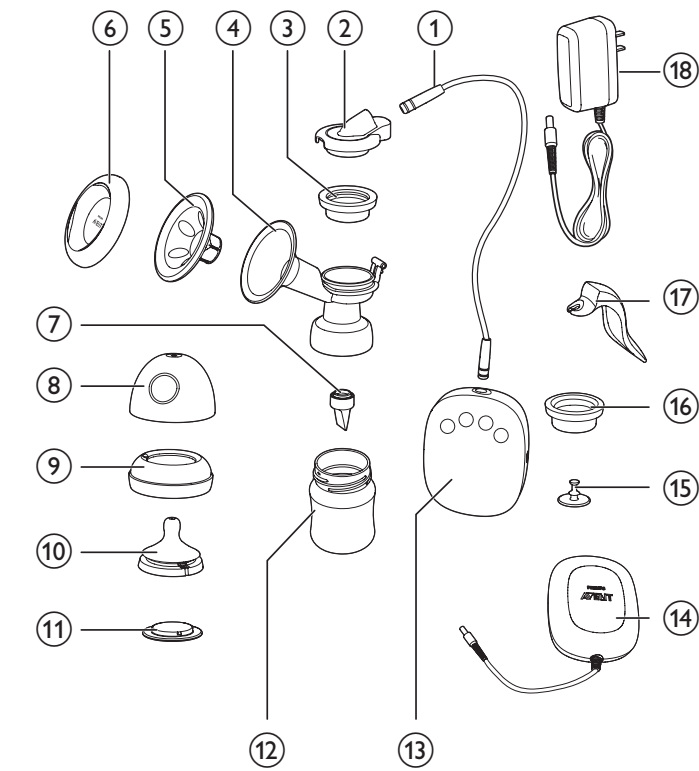
2 产品简介

欢迎购买并使用飞利浦新安怡产品！为了您能充分享受飞利浦新安怡提供的支持，请在此网站注册您的产品：www.philips.com.cn/welcome。

飞利浦新安怡单边电动手动两用吸乳器，设计轻巧，便于携带。其柔软的花瓣式硅橡胶按摩垫能刺激快速泌乳。本吸乳器提供多种档位，方便选择令您舒适的吸力，能帮助妈妈尽快排空乳房。同时本吸乳器的防逆流设计可避免母乳回流进入硅橡胶管，确保母乳卫生和清洗方便。随附手柄，可以自由转换成手动吸乳器，满足您不同的吸乳需求。外置电池盒，方便外出使用。

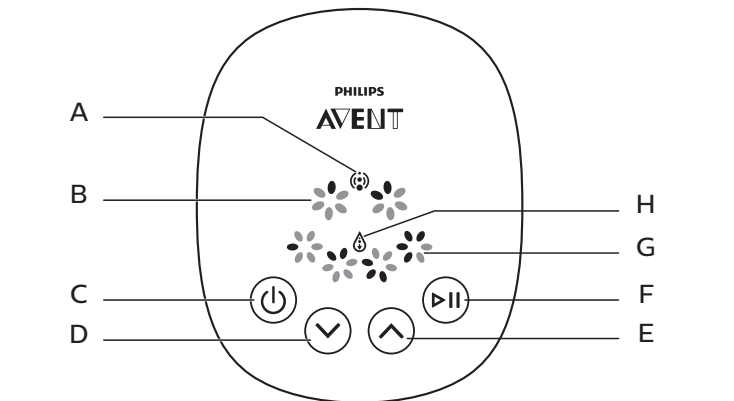
医师推荐，母乳是一岁以下婴儿最好的营养食物，宝宝出生 6 个月后，可继续母乳喂养并逐渐添加一些辅食。母乳特别适合宝宝的需要，其中含有的抗体可保护宝宝不受感染和过敏。本吸乳器可帮助您延长母乳喂养时间。您可以吸乳并储存起来，无论您需要外出数小时、享受充分的休息或是回到工作岗位，宝宝都可以享用您的母乳，即使您无法亲自哺乳，宝宝都可以享用您的母乳。本吸乳器易于组装、低噪音，您可以随身携带，在方便的时候吸乳，为宝宝提供母乳。

概述



① 硅橡胶管组件	⑩ 奶嘴 (0 个月以上，一孔)
② 硅橡胶隔膜盖	⑪ 密封垫
③ 电动吸乳器硅橡胶隔膜	⑫ 奶瓶 (125 毫升)
④ 吸乳器主体	⑬ 吸乳器主机
⑤ 花瓣按摩软垫	⑭ 外置电池盒
⑥ 吸乳器封盖 / 防倒底座	⑮ 拉杆
⑦ 鸭嘴阀	⑯ 手动吸乳器硅橡胶隔膜
⑧ 奶瓶盖	⑰ 手柄
⑨ 螺旋盖	⑱ 电源适配器

控制面板



A 刺激模式标识	E 升档按钮
B 刺激模式档位指示灯	F 暂停 / 工作按钮
C 电源按钮	G 吸乳模式档位指示灯
D 降档按钮	H 吸乳模式标识

3 清洁与消毒

首次使用吸乳器以及每次使用之前，您必须完全拆卸与母乳接触的所有吸乳器部件，然后进行清洁和消毒。（请参阅“概述”图中的③、④、⑤、⑥、⑦、⑫、⑬、⑯）

首次及每次使用奶瓶及其配件之前，均必须进行拆卸、清洗和消毒。（请参阅“概述”图中的⑧、⑨、⑩、⑪、⑫）

！警告

- 请勿对吸乳器主机、硅橡胶管组件、硅橡胶隔膜盖，电源适配器和外置电池盒进行清洗和消毒。这些组件不接触母乳。您可以用软布将这些组件擦拭干净。

您可以使用洗碗机（仅上搁架）或将清洁剂加入温水中用手清洗与母乳接触的部件，然后彻底冲洗干净。

我们建议您使用飞利浦新安怡蒸汽消毒锅或在沸水中煮 5 分钟，对所有与母乳接触的部件进行消毒。如用沸水消毒，水量应足够，避免产品因长时间接触到温度较高的锅底或锅沿而导致变形。

！警告

- 清洁鸭嘴阀和硅橡胶隔膜的时候务必小心。如果受损，吸乳器将无法正常工作。要清洁鸭嘴阀，请轻轻揉搓。请勿插入任何物件，否则可能会造成损坏。

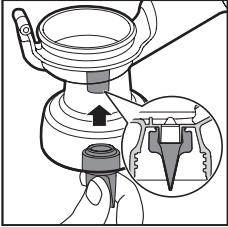
4 组装

要组装吸乳器，请按照以下步骤操作。

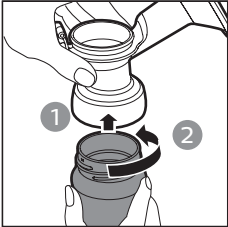
注意

- 确保您按照本用户手册中的说明进行清洁和消毒。
- 确保您按照本用户手册中的说明正确组装吸乳器。
- 为避免泄漏，请在组装前清除吸乳器边缘的残留物。将奶瓶组装在吸乳器主体上，不要拧得过紧。
- 在拿取消毒过的组件之前，请彻底洗净双手。

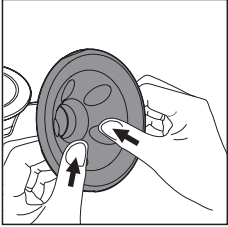
1 将鸭嘴阀插入主体的底部。



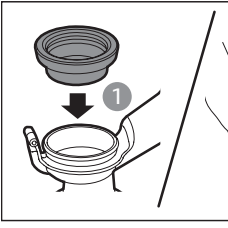
2 将奶瓶组装在主体上，轻轻沿逆时针方向旋紧，切勿过紧。



3 将花瓣按摩软垫放入吸乳器主体的喇叭口，并按压边缘以确保软垫与喇叭口完全贴合，没有缝隙。



4 将硅橡胶隔膜放入主体，用手指按压，使边缘牢牢扣紧，确保完全密封。



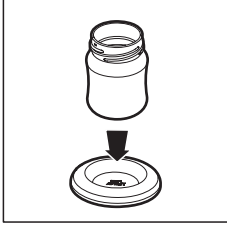
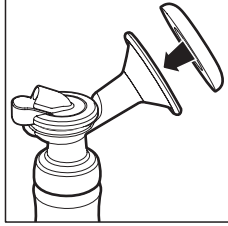
提示

- 您可能会发现吸乳器主体在湿润状态下更易组装。

5 将硅橡胶隔膜盖按压在硅橡胶隔膜上，确保与隔膜完全契合到位。



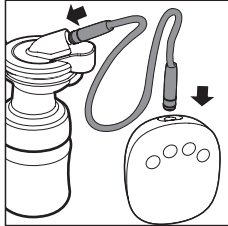
6 本吸乳器封盖可作为防倒底座使用，为使吸乳器放置平稳，可将奶瓶底部嵌入吸乳器底座中。



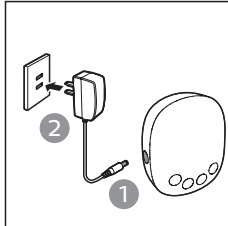
注意

- 请每次使用后，也将吸乳器放置在防倒底座中，防止倾倒。

7 将硅橡胶管连接硅橡胶隔膜盖接口和吸乳器主机接口，确保无松动泄漏。



8 将电源适配器连接至吸乳器主机，然后将电源适配器插入电源插座。

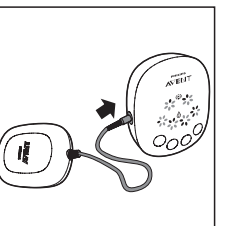
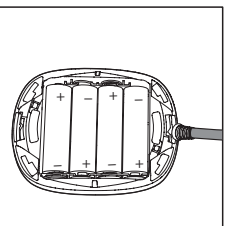
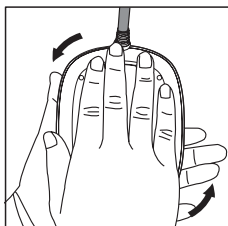


注意

- 仅使用本产品随附的适配器。请勿使用其他适配器。

* 提示

- 如需电池供电，请按照外置电池盒底部标记所指示的方向旋转打开电池盒底盖，然后按照标识的电池方向，将 4 节新的碱性 1.5V AA 电池装入电池盒中（不建议使用碳性电池）。再装上电池盒盖，将电池盒连至吸乳器主机。如您要长期使用电池供电，建议您使用可充电电池。



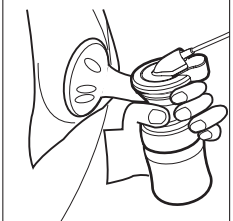
5 使用电动吸乳器

在使用吸乳器前

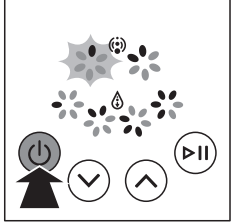
- 洗净双手，并确保乳房清洁。从乳头轻轻挤出一滴母乳，确保乳管通畅。
- 确保您已经按照“清洁与消毒”及“组装”章节中所述步骤对吸乳器进行清洗消毒，并仔细完成组装。
- 坐在舒适的椅子上，身体稍微前倾（使用靠垫支撑背部）。并在身边放上一杯水。

开始吸乳

1 将吸乳器的喇叭口与花瓣按摩软垫紧贴在乳房上，不能留有缝隙并确保您的乳头居中，否则吸乳器会没有吸力。

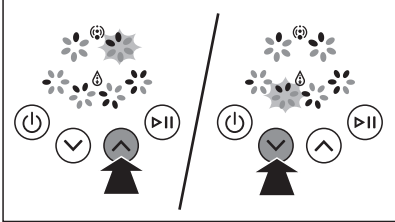


2 按电源按钮（）启动吸乳器。



↳ 控制面板会亮起1秒。吸乳器将以第一档刺激模式自动启动。您的乳房开始感觉到吸力。

3 您可以按升档（）或降档（）按钮选择令您舒适的吸力。



↳ 共有 2 档刺激模式和 4 档吸乳模式。进入刺激模式时，第一排刺激档位指示灯亮起；按升档按钮继续增加吸力强度将进入吸乳模式，第二排吸乳档位指示灯亮起。按升档按钮逐渐增强吸力；按降档按钮逐渐降低吸力。吸乳器主机吸乳档位指示灯数目将根据吸力的强度相应的增加或减少。

注意

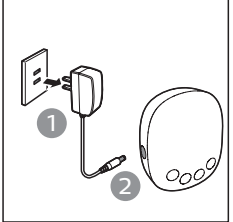
- 您无需使用最大吸力，使用您感觉舒适的档位即可。

4 完成吸乳后，按电源按钮（）关闭吸乳器，然后从乳房上小心地取下吸乳器主体。

提示

- 关闭吸乳器后，用手指打开乳房和吸乳器主体之间的密封，然后从乳房上取下吸乳器。

5 从电源插座上拔出插头，然后断开电源适配器与吸乳器主机的连接。



提示

- 为保护产品，请始终通过按电源按钮（而非通过拔下插头）关闭产品。

6 从吸乳器主体上拧下奶瓶，为哺喂 / 存储作准备。按照“清洁和消毒”一章中的说明，清洁其它用过的吸乳器部件。

警告

- 如果未顺利吸出母乳，请勿一次持续吸乳超过 5 分钟。请尝试在当天的其它时间吸乳。
- 如果在使用过程中感觉不适或疼痛，应停止使用吸乳器并咨询母乳喂养专家。
- 当母乳达到奶瓶上的最大标定时，请勿倾斜吸乳器。重新吸乳前，请替换空奶瓶以避免溢漏。
- 吸乳结束后，请立即从吸乳器主体上取下奶瓶，将奶瓶用密封盖储存。

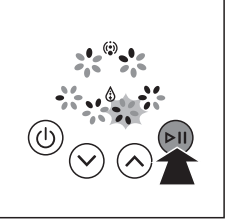
注意

- 如果您每次的吸乳量经常超过 125 毫升，为防止溢漏，您可以使用 260 毫升飞利浦新安怡宽口塑料奶瓶。
- 使用中，如果未对本产品进行任何操作达 30 分钟（包括处于暂停状态），则产品将自动关机。
- 将吸乳器马达放在稳固平坦的表面上，以免使用时意外跌落。如果没有这么做，则可能导致吸乳器主体从乳房脱出并造成伤害。

暂停吸乳功能

本吸乳器有暂停功能，如果在吸乳过程中感觉不适或需调整姿势、更换奶瓶、换侧吸乳等，均可按下暂停按钮（）暂停吸乳。

1 当系统处于任一档位时，按下暂停按钮（）后，系统进入暂停模式。



↳ 相应档位的指示灯将会不停闪烁，提示您为暂停状态。

注意

- 当吸乳器处于暂停模式时，升降档调节按钮将无法操作。只有暂停按钮和电源按钮还能正常工作。

2 再次按下暂停按钮（）后，系统恢复运行暂停前的工作模式。

收集和存储母乳

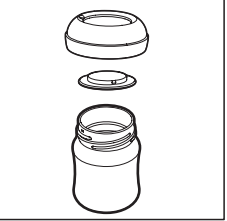
警告

- 请勿反复冷冻母乳。
- 请勿在已冷冻过的母乳内添加新鲜的母乳。
- 务必丢弃哺喂后剩下的母乳。

注意

- 只能储存使用经过消毒的吸乳器收集的母乳。

- 吸乳后，从吸乳器主体拧下奶瓶。
- 吸出的母乳可以盛放在清洁并消毒过的、配有密封垫的奶瓶中，立即置于冰箱里冷藏或冷冻。
 - 吸出的母乳可以在冰箱中冷藏 48 个小时（并非冰箱门内侧），或在冷冻室中冷冻 3 个月。
 - 给奶瓶贴上清晰标注吸乳日期与时间的标签。
 - 应先使用先吸出的母乳。



用吸出的母乳哺喂婴儿

- 如果用飞利浦新安怡奶瓶存储母乳，必须取掉密封垫，然后组装上消毒过的飞利浦新安怡奶嘴进行哺喂。
- 冷冻的母乳应放在冰箱中通宵解冻，在紧急情况下，也可放在一碗热水中解冻。解冻后的母乳应于 24 小时内使用。

对母乳进行加热的方法

- 将奶瓶竖立在热水中，或使用飞利浦新安怡温奶器安全迅速地加热母乳。

警告

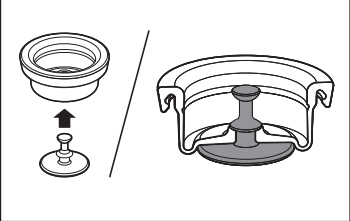
- 切记！哺喂宝宝之前，请务必检查母乳或食物的温度。
- 请勿用微波炉加热母乳，因为这可能会破坏重要的营养成分和抗体。此外，加热不均匀可能会导致液体局部过热，因而可能会导致烫伤。
- 请勿将母乳储存瓶 / 杯浸入沸水中加热，以免其破裂。

6 使用手动吸乳器

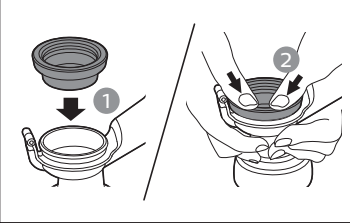
如有需要，这款单边电动吸乳器也可以用做手动吸乳器，您可以按照下面的指示，组装和使用手动吸乳器。

组装手动吸乳器

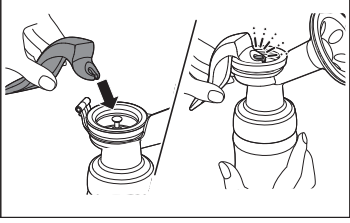
- 按照“组装电动吸乳器”章节中的步骤 1-3 进行组装。
- 将拉杆组装到手动吸乳器硅橡胶隔膜上并确保安装到位。



3 将手动吸乳器硅橡胶隔膜放入吸乳器主体，用手指按压，使边缘牢牢扣紧，确保完全密封（您可能会发现湿润状态下更易组装）。

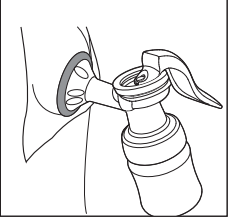


4 将手柄前端的小叉口与手动吸乳器硅橡胶隔膜的拉杆相扣，轻轻按压手柄直至发出咯嗒一声完全契合到位。



使用手动吸乳器

1 将吸乳器的喇叭口与花瓣按摩软垫紧贴在乳房上，不能留有缝隙并确保您的乳头居中，否则吸乳器将没有吸力。



2 轻按吸乳器手柄，就会感觉到吸力。您不需完全按下手柄使之达到真空状态，达到舒适程度即可。不一定要用最大的吸力，母乳不久就将开始流出。



3 迅速抽吸 5 到 6 次，以产生母乳，然后按住手柄 2 到 3 秒，使之回到静止状态。这 2 到 3 秒的循环是模仿婴儿的自然吮吮模式，使母乳能够在每次抽动时流出。

4 母乳应能在数次连续抽动之后开始流出，不用担心母乳是否能够立即流出，放松并继续吸乳。

注意

- 相关警告信息，请参照章节 5 中“使用电动吸乳器”中的警告信息。

7 成功吸乳的提示

- 电动吸乳器易于使用。稍加练习，您很快就能熟练地吸出母乳。
- 选择不匆忙、不会被打扰的时间。
- 让宝宝躺在身边、或在身边摆上一张宝宝的图片，这样会有助于妈妈放松吸乳。
- 开始吸乳前，用温热毛巾在乳房上热敷并轻轻按摩数分钟，这样可以促进母乳分泌，舒缓乳房疼痛。
- 温暖与放松的状态促进母乳分泌，可尝试在沐浴或淋浴之后吸乳。
- 宝宝吮吸一只乳房的时候，可以尝试对另一只乳房吸乳；或在完成一次喂奶后继续吸乳。
- 有时调整吸乳器贴合乳房的位置能帮助刺激乳腺分泌母乳。

提示

- 练习使用吸乳器，找到最适合您的吸乳技巧。如果在使用过程中感到疼痛，请停止使用并咨询母乳喂养专家。

8 吸乳的最佳时间

除非医生或母乳喂养专家另有建议，最好在您的哺乳时间有规律之后使用吸乳器吸乳。例外情况包括：

- 吸出母乳为在医院的宝宝提供母乳；
- 乳胀（疼痛或胀痛），您可以在喂奶前或喂奶间隔期间吸出少量母乳以减轻疼痛，帮助婴儿更轻松地吮吸母乳；
- 在乳头酸痛或龟裂时，您希望能继续母乳喂养，可以在恢复前使用吸乳器将母乳吸出；
- 暂时跟宝宝分开了，但希望宝宝回到身边的时候能继续哺喂，您应定期吸乳，刺激母乳分泌。

一天中合适的吸乳时机

- 母乳丰富的早晨，在给宝宝第一次喂奶之前或之后；
- 喂奶之后，如果宝宝没有吃完妈妈的母乳；
- 喂奶间隔期间，或工作休息期间。

9 存储

- 将吸乳器远离阳光直射，阳光暴晒可能造成变色。
- 将吸乳器及其配件存放在安全干燥的地方。

10 兼容性

本吸乳器兼容飞利浦新安怡宽口塑料奶瓶。使用其他飞利浦新安怡奶瓶时，请使用奶瓶配套的同类型奶嘴。有关如何组装奶嘴和常规清洁说明的详情，请参阅我们网站（www.philips.com/support）上的用户手册。

11 更换

电池

本产品可使用普通碱性电池和充电电池。

有关如何更换电池的说明，请参阅“使用准备”一章。

- 不得将不同类型电池及新旧电池混用。
- 充电电池充电前，应把充电电池从吸乳器产品中取出。
- 应以正确极性装入电池。
- 应从产品中取出废电池，并安全处理。
- 如果要长期存放产品而不使用，则应将电池取出。
- 应避免电池弹簧正负极短路。

12 订购配件

要购买本产品的配件，请访问我们的网上商城：www.shop.philips.com/service。如果您的国家 / 地区没有网上商城，请联系您的飞利浦经销商或飞利浦服务中心。如果您购买产品的配件有困难，请联系您所在国家 / 地区的飞利浦客户服务中心。可在全球保修卡中找到联系人详情。

13 回收

弃置产品时，请不要将它与一般生活垃圾一同丢弃，应将其交给官方指定的回收中心。这样做有利于环保。

请遵循您所在国家 / 地区的电器及电子产品分类回收规定。正确弃置产品有助于避免对环境 and 人类健康造成负面影响。

14 故障种类和处理方法

如果您无法根据提供的信息解决问题，请联系飞利浦新安怡客户服务中心的工作人员。您也可以咨询专业医务人员或母乳喂养专家。

问题	解决方法
吸力不足	<ul style="list-style-type: none">检查所有组件是否正确组装，以及鸭嘴阀是否放置正确。 确保硅橡胶隔膜、硅橡胶隔膜盖和花瓣按摩软垫都已稳固地安装到吸乳器主体上，并确保完全密封。 如果您所居住的地区气压过低，可能影响吸乳器吸力。 确保硅橡胶管与硅橡胶隔膜盖和马达良好连接，无打结扭曲。
无法吸出母乳	<ul style="list-style-type: none">确保正确组装和使用吸乳器。 放松身心，然后重试；吸乳技术可经过练习得到提高。 请参阅“成功吸乳的提示”部分。
吸乳时乳房部位疼痛	<ul style="list-style-type: none">吸乳力度可能过大。您不需要使用吸乳器能够产生的最大吸力，而应选择仍令您舒适的吸力。按减少按钮 – 会减小吸乳强度。 请咨询专业医务人员 / 母乳喂养专家。
母乳从花瓣按摩软垫渗出	<ul style="list-style-type: none">拆卸并重装花瓣按摩软垫，确保紧密契合，并沿喇叭口深处推压到位。 尝试稍微前倾。
开裂 / 褪色	<ul style="list-style-type: none">避免接触抗菌或磨蚀性清洁剂 / 洗涤液。 清洁剂、清洁产品、消毒溶液、软化水和温度波动等综合因素可能导致塑料破裂。如果发现破裂，请立即停止使用。请联系飞利浦新安怡客户服务中心以获取备用组件。 使所有组件远离热源或阳光直射。
组件损坏或丢失	<ul style="list-style-type: none">请联系飞利浦新安怡客户服务中心以获取备用组件。有关详细联系信息，请参见封底联系信息。

问题	解决方法
吸乳器没有反应	<ul style="list-style-type: none">确保正确组装并按电源开关按钮 启动吸乳器。 确保电源适配器连接正确。
吸乳器控制面板闪 3 下并自动关机	<ul style="list-style-type: none">使用电源适配器供电时，请首先确认使用的是飞利浦配备的电源适配器。然后请确认是否连接正确，并重新启动。 如果正使用电池供电，请更换新电池，重新启动。 如果确认了上述两种情况后，此情况仍然出现，请联系飞利浦客户服务中心寻求帮助。
硅橡胶管接头插入主机或硅橡胶隔膜盖时太松	<ul style="list-style-type: none">换上新的硅橡胶管接头。

15 重要补充信息

下面描述了一些常见的母乳喂养相关情况。如果您遇到以下任何症状，请联系母婴护理专家或母乳喂养专家。

	症状
疼痛感	<ul style="list-style-type: none">感到乳房或乳头有痛感。
乳头疼痛	<ul style="list-style-type: none">在开始吸乳时，乳头持续疼痛，或在整个吸乳过程中持续性疼痛，或在过程之间疼痛，更类似于母乳喂养期间感到的痛感。
充血	<ul style="list-style-type: none">乳房肿胀。乳房可能感觉到硬块、肿块且一触即痛。可能包括乳房部位出现红斑（发红）且伴随着发烧。
擦伤，血栓	<ul style="list-style-type: none">微红 - 紫色变色部位不会在按下时变白。擦伤消失后，它会变为绿色和棕色。
起泡	<ul style="list-style-type: none">看起来像皮肤表面有小泡泡。
乳头组织损伤（乳头创伤）	<ul style="list-style-type: none">乳头龟裂或破裂。 乳头组织皮肤脱落。通常与乳头破裂和 / 或起疱情况一起出现。 乳头撕裂。
出血	<ul style="list-style-type: none">破裂或撕裂的乳头会引起患处出血。
堵塞乳腺管	<ul style="list-style-type: none">乳房出现红色、一触即痛的肿块。可能包括乳房部位出现红斑（发红）且伴随着发烧。如果不进行治疗，会导致乳腺炎（乳房发炎）。

产品中有害物质的名称及含量						
部件名称	有害物质					
	铅 (Pb)	汞 (Hg)	镉 (Cd)	六价铬 (Cr(VI))	多溴联苯 (PBB)	多溴二苯醚 (PBDE)
电源适配器	X	○	○	○	○	○

本表格依据 SJ/T 11364 的规定编制。
○：表示该有害物质在该部件所有均质材料中的含量均在 GB/T 26572 规定的限量要求以下。
X：表示该有害物质至少在该部件的某一均质材料中的含量超出 GB/T 26572 规定的限量要求。

* 该表格中所显示的“有害物质”在产品正常使用情况下不会对人身和环境产生任何伤害。

* 该表格中所显示的“有害物质”及其存在的部件向消费者和回收处理从业者提供相关物质的存在信息，有助于产品废弃时的妥善处理。