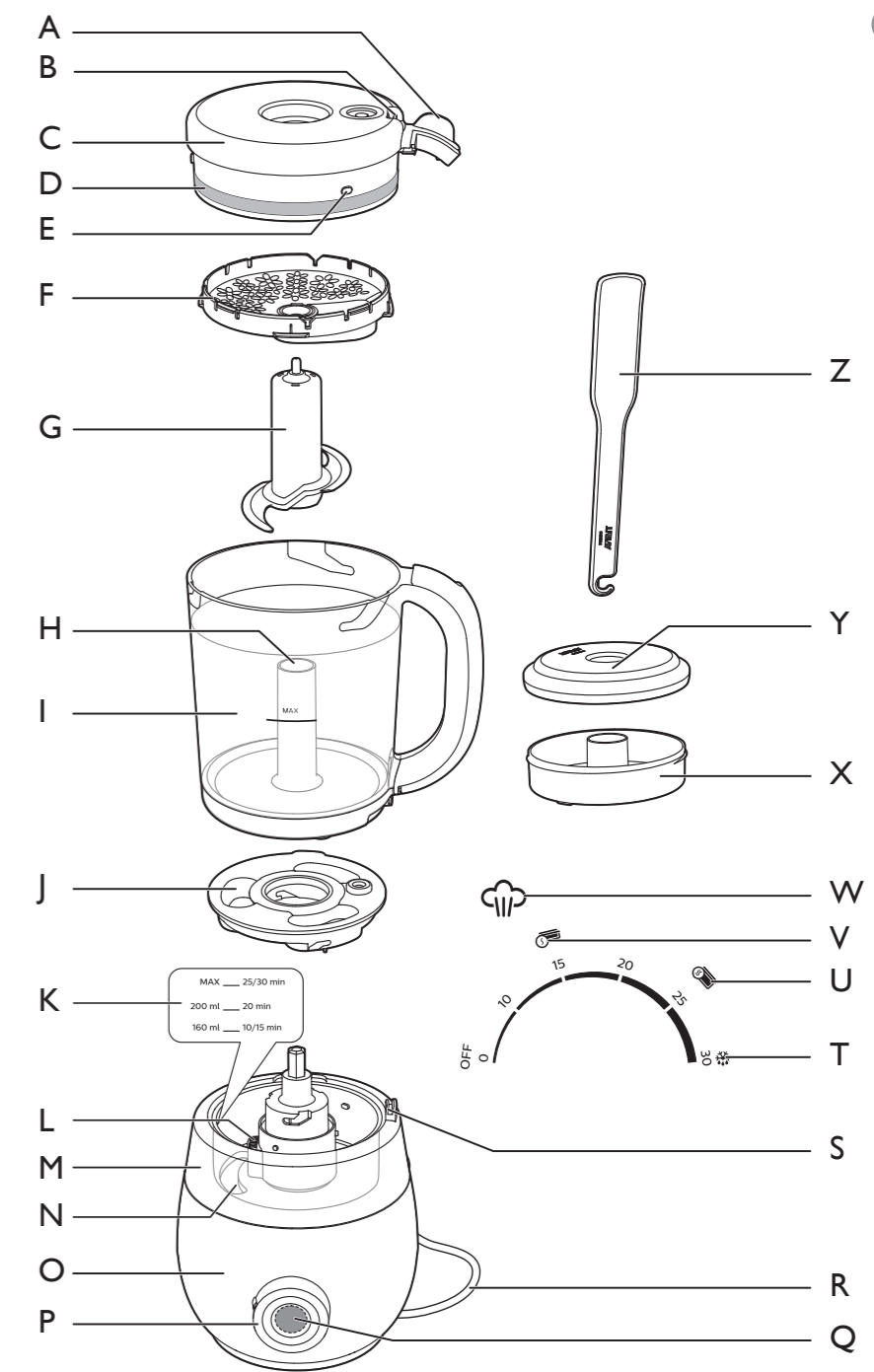
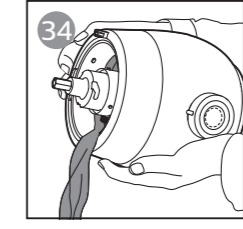
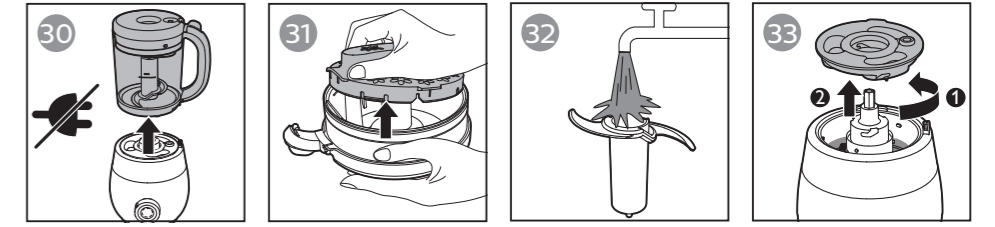
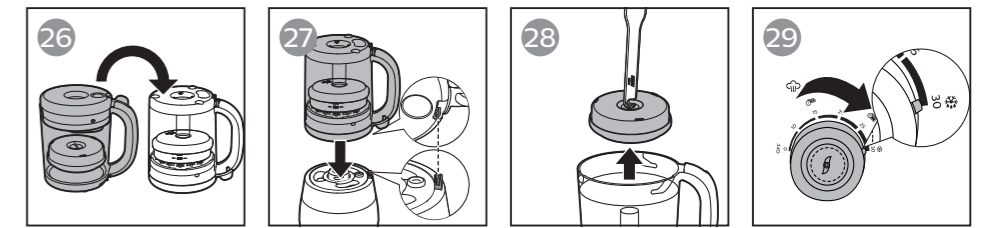
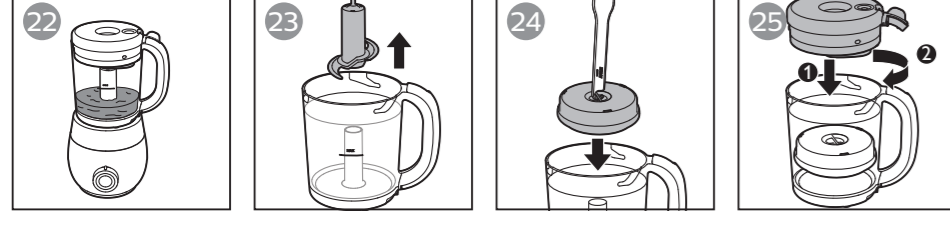
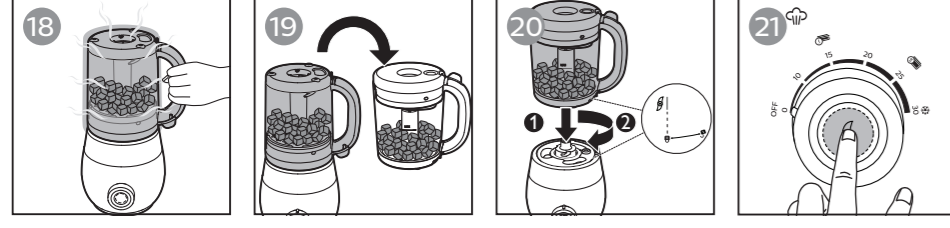
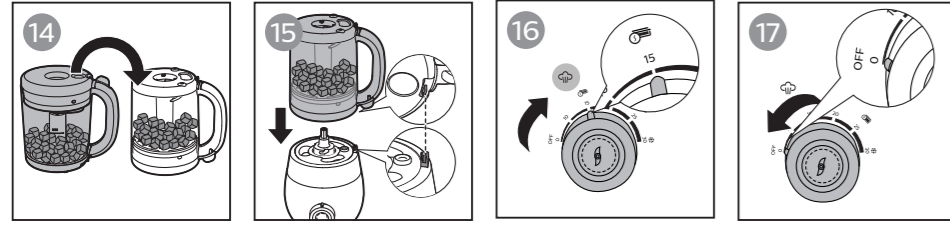
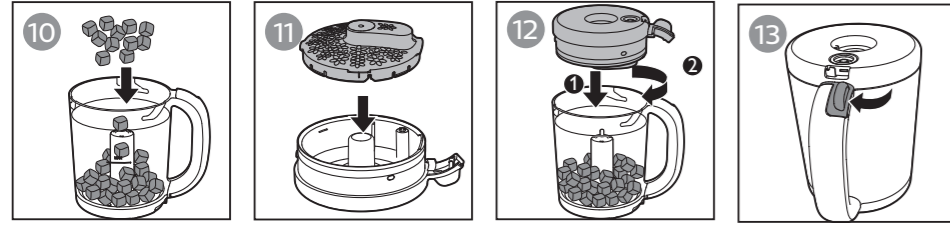
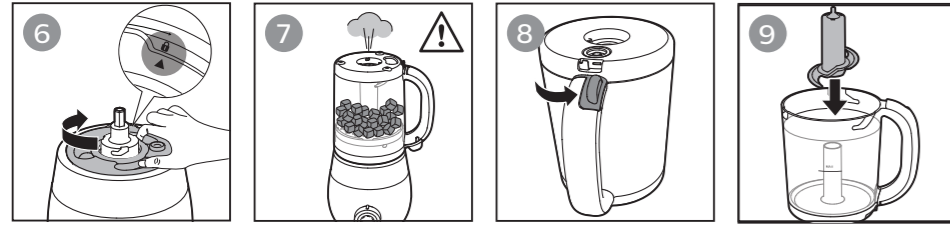
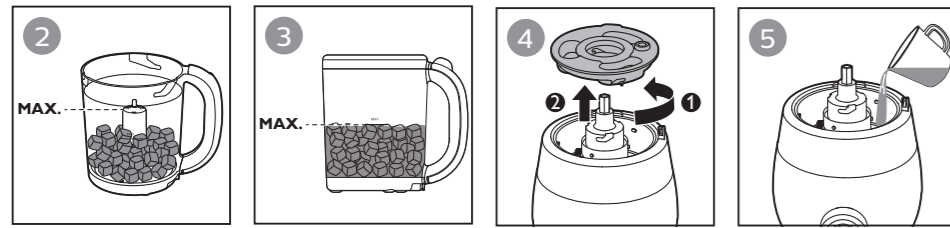


Specifications are subject to change without notice
© 2018 Koninklijke Philips N.V.
All rights reserved.
4241 354 04821



Vartotojo vadovas





Žr. paveikslėlius vartotojo vadovo pradžioje ir pabaigoje esančiuose užlenktuose puslapiuose.



Turinys

| | |
|----------------------------------|----|
| Svarbu | 6 |
| Įvadas | 11 |
| Bendrasis aprašymas | 11 |
| Prieš naudojant pirmą kartą | 12 |
| Prietaiso naudojimas | 12 |
| Ingredientai ir garinimo laikas | 20 |
| Valymas ir nuosėdų šalinimas | 22 |
| Laikymas | 23 |
| Perdirbimas | 23 |
| Garantija ir techninė priežiūra | 24 |
| Trikčių diagnostika ir šalinimas | 24 |
| Techniniai duomenys | 28 |


Svarbu

Prieš pradėdami naudoti prietaisą atidžiai perskaitykite šį vartotojo vadovą ir saugokite jį, nes jo gali prireikti ateityje.

Pavojus

- Niekada nemerkite pagrindinio įrenginio į vandenį ar kitą skystį. Neskalauskite jo po tekančiu vandeniu.

Įspėjimas

- Prieš įjungdami prietaisą, patikrinkite, ar ant prietaiso nurodyta įtampa atitinka vietinio elektros tinklo įtampą.
- Nenaudokite prietaiso, jei pažeistas kištukas, maitinimo laidas arba pats prietaisas. Jei maitinimo laidas pažeistas, siekiant išvengti pavojaus, jį turi pakeisti „Philips“ darbuotojai, „Philips“ įgaliotasis techninės priežiūros centras arba kiti panašios kvalifikacijos specialistai.
- Šį prietaisą gali naudoti asmenys, kurių fiziniai, jutimo ar protiniai gebėjimai yra silpnesni arba kurie neturi patirties ir žinių, taip pat tie, kurie buvo prižiūrimi arba išmokyti saugiai naudotis prietaisu bei supažindinti su susijusiais pavojais.
- Neleiskite vaikams žaisti su šiuo prietaisu (įskaitant jo priedus).
- Šiuo prietaisu negalima naudotis vaikams. Laikykite prietaisą ir jo laidą (įskaitant jo priedus) vaikams nepasiekiamoje vietoje.
- Neleiskite vaikams valyti ir taisyti prietaiso.
- Nelieskite ašmenų, ypač kai prietaisas prijungtas prie maitinimo lizdo. Ašmenys yra labai aštrūs.
- Būkite atsargūs su aštriais ašmenimis ištuštinami ąsotį ir valydami.
- Jei ašmenys užstringa, išjunkite prietaisą iš elektros tinklo prieš išimdami ašmenis blokuojančius produktus.
- Garinant arba iškart po garinimo prietaisas įkaista (ypač „“ ženklų pažymėti paviršiai), todėl jį palietus galima nudegti. ąsotį kelkite tik už rankenos.

- Garinant arba nukeliant dangtelį iš ąsočio išseina karšti garai.
- Atidarydami dangtelį saugokitės iš vandens bakelio sklindančių karštų garų.
- Pasibaigus garinimo ciklui, karšti garai toliau kurį laiką sklis iš garų išėjimo angos vandens bakelio dangtelyje ir garų angos ąsotyje. Būkite atsargūs nuimdami ąsotį nuo pagrindinio įrenginio.
- Jei prietaisas naudojamas netinkamai, karšti garai gali prasiveržti pro vandens bakelio dangtelio kraštą. Norėdami apsisaugoti nuo tokių problemų arba jas išspręsti, skaitykite skyrių „Trikčių diagnostika“.
- Būkite ypatingai atsargūs pildami karštą skystį į ąsotį, nes skystis gali taškytis.
- Jei norite šiame prietaise pašildyti arba atšildyti maistą, visada pirmiausia sudėkite susmulkintą maistą į laikymo indą.
- Šiuo prietaisu nesmulkinkite kietų ir lipnių produktų.
- Šiame prietaise niekada nenaudokite baliklio arba cheminių sterilizavimo tirpalų / tablečių.
- Niekada nevalykite prietaiso šiurkščiomis kempinėmis, šlifuojamaisiais valikliais arba ėsdinančiais skysčiais, pvz., benzinu, acetonu arba alkoholiu.
- Pasibaigus garinimo ciklui visada palaukite 10 min., kol prietaisas atvės, ir tik tada pradėkite garinti iš naujo.
- Nesmulkinkite prietaisu be pertraukos ilgiau nei 30 sek. Jei po 30 sek. smulkinimas dar nebaigtas, sustabdykite smulkinimą atleisdami mygtuką, palaukite keletą sekundžių ir tęskite pradėtą procesą. Jei pagrindinis įrenginys įkaista, prieš tęsdami palaukite kelias minutes, kol jis atvės.
- Norėdami garinti, niekada nepilkite vandens arba kito skysčio į ąsotį, kad nesugadintumėte prietaiso.
- Visada prieš naudodami laikymo indą maistui šildyti mikrobangų krosnelėje nuimkite indo dangtelį.

Atsargiai

- Nenaudokite jokių priedų ar dalių, pagamintų kitų bendrovių arba nerekomenduojamų „Philips“. Jei naudosite tokius priedus arba dalis, nebegalios jūsų garantija.
- Nedėkite prietaiso ant veikiančios arba vis dar karštos krosnies ar viryklės, arba šalia jos.
- Jei paliekate prietaisą be priežiūros, ketinate jį surinkti, išrinkti, keisti priedus, valyti arba pasiekti naudojant judančias dalis, visada išjunkite prietaisą ir ištraukite maitinimo laidą iš elektros tinklo.
- Prieš valydami visada atjunkite prietaisą nuo maitinimo tinklo ir palaukite, kol jis atvės.
- Kaskart baigę garinti, šildyti arba atšildyti, visada pasukite valdymo rankenėlę į išjungtą padėtį (**OFF**).
- Niekada nedėkite ąsočio arba kitos prietaiso dalies (išskyrus laikymo indus) į mikrobangų krosnelę, nes metalinės ąsočio rankenos dalys ir pjaustymo įtaisas tam nepritaikyti.
- Niekada nesterilizuokite ąsočio arba kitos prietaiso dalies (išskyrus laikymo indus) sterilizatoriuje arba mikrobangų krosnelėje, nes metalinės ąsočio rankenos dalys ir pjaustymo įtaisas tam nepritaikyti.
- Šis prietaisas skirtas naudoti tik namų ūkyje. Jei prietaisą naudosite netinkamai ar profesionaliems arba pusiau profesionaliems tikslams, arba jei jį naudosite ne pagal vartotojo vadovo instrukcijas, garantija taps negaliojančia ir „Philips“ jokiais aplinkybėmis nebus atsakinga už kilusią žalą.
- Padėkite prietaisą ant stabilaus, horizontalaus ir lygaus paviršiaus. Naudojamas prietaisas skleidžia karštus garus. Įsitikinkite, ar aplinkui yra pakankamai laisvos vietos, kad nebūtų pažeistos spintelės arba kiti objektai.
- Nenaudokite prietaiso, jei jis nukrito arba yra kitaip pažeistas. Nuneškite jį taisyti į įgaliotą „Philips“ aptarnavimo centrą.
- Niekada nenaudokite garinimo funkcijos, jei vandens bakelyje nėra vandens.

- Įsitikinkite, kad vanduo bakelyje neviršija vandens lygio žymos MAX, pažymėtos vandens bakelio šone (250 ml), arba vandens lygio indikacijos MAX, pažymėtos vandens bakelyje.
- Prieš uždėdami ąsotį ant pagrindinio įrenginio įsitikinkite, kad vandens bakelio dangtelis tinkamai užfiksuotas.
- Ruošdami maistą garintuve, nepripildykite indo virš plastikinės pjaustymo įtaiso dalies (② pav.).
- Maišydami skysčius neviršykite ant ąsočio nurodyto pripildymo lygio **MAX** (720 ml) (③ pav.).
- Nekilnokite ir nejudinkite prietaiso jam dirbant.
- Nedėkite jokių objektų į garų išleidimo angą vandens bakelio dangtelyje arba į garų įleidimo angą ąsočio dangtelyje.
- Niekada nepildykite vandens bakelio garinimo metu, nes iš prietaiso gali išsiveržti karšto vandens ir garų.
- Po garinimo, prieš atidarydami ąsotį, kad įdėtumėte papildomų smulkinti skirtų ingredientų, visada įsitikinkite, kad ąsočio dangtelis atvėso.
- Niekada nejunkite šio prietaiso maitinimo per išorinį perjungimo įrenginį, pvz., laikmatį, ir niekada nejunkite jo prie grandinės, kuri reguliariai įjungiama ir išjungiama.
- Prieš maitindami kūdikį visada patikrinkite paruošto maisto temperatūrą išorine plaštakos dalimi.
- Visada patikrinkite kūdikio maisto konsistenciją. Norėdami sužinoti rekomendacijų apie tai, kokia maisto konsistencija tinkama pagal amžių, žr. profesionalius atjunkymo patarimus, pateikiamus kartu su prietaisu, arba klauskite gydytojo arba konsultanto patarimo.
- Mentelę naudokite tik maistui išimti iš ąsočio.
- Nuolatinis nuosėdų šalinimas apsaugo prietaisą nuo gedimų.
- Kartu su šiuo prietaisu tiekiamas laikymo indas nėra indas vaikams maitinti. Nemaitinkite vaikų tiesiai iš laikymo indo.

10 LIETUVIŠKAI

- Prieš naudodami laikymo indą jį kruopščiai išvalykite, tuomet sterilizuokite „Philips Avent“ sterilizatoriuje arba 5 minutes virinkite laikymo indą vandenyje. To reikia higienai užtikrinti. Sterilizuodami laikymo indą verdančiame vandenyje įsitikinkite, kad talpoje yra pakankamai vandens ir kad indas per ilgai nesilies prie talpos, kad būtų išvengta deformacijos dėl karščio.
- Įsitikinkite, kad maisto kiekis laikymo inde neviršija maksimalaus lygio, pažymėto indo šone; jei viršija, maistas gali išbėgti iš indo.
- Pašildydami arba atšildydami maistą ir prieš dėdami laikymo indą į ąsotį įsitikinkite, kad laikymo indo dangtelis sandariai uždarytas, nes išimant indą iš ąsočio iš jo gali bėgti maistas.
- Mikrobangų krosnelėje šildomo į laikymo indą įdėto maisto lokali temperatūra gali labai pakilti, tai gali turėti įtakos maisto maistinei vertei. Visada pamaišykite pašildytą maistą, kad šiluma vienodai pasiskirstytų, ir patikrinkite temperatūrą prieš patiekdami maistą.
- Nesirinkite kepimo funkcijos, jei naudojate mikrobangų krosnelės derinį (su kepimo funkcija) maistui laikymo induose pašildyti arba atšildyti. Jei ką tik pabaigėte kepti, prieš dėdami laikymo indus į mikrobangų krosnelę palaukite, kol ji atvės, nes liekamasis karštis gali sugadinti laikymo indus.

Saugos sistemos

Siekiant užtikrinti saugumą naudojantis prietaisu, jame yra integruotas apsauginis užraktas. Šis prietaisas veikia tik tada, kai visos jo dalys surinktos tinkamai. Tinkamai surinkus visas dalis išsijungia integruotas apsauginis užraktas.

Šiame prietaise taip pat yra integruota nuo perkaitimo apsauganti išsijungimo funkcija. Jei intervalas tarp dviejų garinimo ciklų per trumpas, galite perkaitinti. Jei garinimo ciklo metu suveikia prietaiso apsauga nuo perkaitimo, pasukite valdymo rankenėlę į išjungtą padėtį (**OFF**) ir kelias minutes leiskite prietaisui atvėsti. Paskui vėl galite naudoti prietaisą.

Elektromagnetiniai laukai (EML)

„Philips“ prietaisas atitinka visus taikomus standartus ir normas dėl elektromagnetinių laukų poveikio.

Įvadas

Sveikiname įsigijus „Philips Avent“ ir sveiki atvykę! Norėdami pilnai pasinaudoti „Philips Avent“ siūloma parama, užregistruokite savo gaminį adresu www.philips.com/welcome.

Šis „keturi viename“ sveiko kūdikių maisto gaminimo aparatas padeda visiems tėvams paruošti maistingų patiekalų savo kūdikiams, nes šiame prietaise derinamos garinimo ir smulkinimo funkcijos. Taip pat galite naudoti kūdikių maisto gaminimo aparatą kūdikių maistui atšildyti arba pašildyti.

Bendrasis aprašymas

Gaminio apžvalga (a pav.)

- A** Dangtelio auselė
- B** Ašočio dangtelio jungtis
- C** Ašočio dangtelis
- D** Sandarinimo žiedas
- E** Fiksavimo kaištis
- F** Sietelis
- G** Pjaustymo įtaisas
- H** Pjaustymo įtaiso laikiklis
- I** Ašotis
- J** Vandens bakelio dangtis
- K** Vandens lygių žymos
- L** Vandens lygio indikacija MAX
- M** Vandens bakelis (nenuimamas)
- N** Virintuvas
- O** Pagrindinis įrenginys
- P** Valdymo rankenėlė
- Q** Smulkinimo mygtukas
- R** Maitinimo laidas
- S** Vandens bakelio fiksavimo vieta

Valdymo apžvalga (pav.)

- T** Atšildymo nustatymas
- U** Pašildymo nustatymas 240 ml laikymo indui
- V** Pašildymo nustatymas 120 ml laikymo indui
- W** Garinimo lemputė

Priedai (pav.)

- X** Laikymo indas
- Y** Laikymo indo dangtelis
- Z** Mentelė

Prieš naudojant pirmą kartą

- 1 Nuimkite nuo prietaiso visas pakavimo medžiagas.
- 2 Prieš pirmą naudojimą kruopščiai nuvalykite visas dalis. Žr. skyrių „Valymas ir nuosėdų šalinimas“.
- 3 Prieš naudojant prietaisą pirmą kartą, rekomenduojame atlikti vieną garinimo ciklą su tuščiu ąsočiu. Žr. skyrius „Vandens bakelio pripildymas“ ir „Garinimas“.

Prietaiso naudojimas



Atsargiai

- Prieš maitindami kūdikį visada patikrinkite paruošto maisto temperatūrą išorine plaštakos dalimi.

Šis prietaisas skirtas šviežiems, kietiems ingredientams garinti ir smulkinti į norimą konsistenciją. Pridedamoje receptų brošiūroje rasite keletą idėjų skaniems ir maistingiems receptams. Prietaisą taip pat galite naudoti norėdami tik garinti arba tik smulkinti maistą. Norėdami tik smulkinti, žr. skyrių „Smulkinimas be garinimo“. Šį prietaisą taip pat galima naudoti paruoštam maistui, kuris buvo laikomas specialiai tam skirtuose laikymo induose, atšildyti arba pašildyti. Visada naudokite šiuos laikymo indus norėdami atšildyti arba pašildyti susmulkintą maistą. Jei atšildysite arba šildysite ne laikymo induose, maistas kris pro sietelį į ąsočio dangtelį.

Niekada nestatykite ąsočio su susmulkintu maistu ant pagrindinio įrenginio į garinimo padėtį.

Niekada negarinkite tų pačių žalių ingredientų 30 minučių arba ilgiau vienu metu.

Šis prietaisas **NEGALI** būti naudojamas šiais tikslais.

- Šaldytų neapdorotų produktų garinimas
- Susmulkinto maisto garinimas be laikymo indo
- Tų pačių ingredientų garinimas ilgiau nei 30 min.
- Ryžių ir makaronų virimas
- Pirmą maišymas, paskui garinimas
- Skysčių, tokių kaip sriubos, padažai arba vanduo, šildymas arba pašildymas
- Šilto maisto išlaikymas kelias valandas
- Kietų arba lipnių produktų, pvz., ledo arba cukraus kubelių, sūrio, smulkinimas

Vandens bakelio pripildymas



Pastaba

- Įsitikinkite, kad vanduo bakelyje neviršija vandens lygio žymos MAX, pažymėtos vandens bakelio šone (250 ml), arba vandens lygio indikacijos MAX, pažymėtos vandens bakelyje.
- Rekomenduojame naudoti minkštą arba filtruotą vandenį, nes naudojant mineralinį arba iš čiaupo tekančią vandenį bakelyje greičiau formuojasi kalkių nuosėdos.
- Tik šalinant nuosėdas į vandens bakelį galima įpilti nuosėdų šalinimo skysčio. Niekada nepilkite į vandens bakelį jokių kitų skysčių, išskyrus vandenį.

- 1 Norėdami atidaryti vandens bakelį, pasukite vandens bakelio dangtelį prieš laikrodžio rodyklę, (④ pav.), vadovaudamiesi naudotojo vadovo skyriumi „Ingredientai ir garinimo laikas“ arba receptų brošiūra ir žiūrėdami į vandens bakelio vandens lygių žymes, pilkite vandenį iki reikiamo lygio (⑤ pav.).
- 2 Uždėkite vandens bakelio dangtelį ir pasukite jį laikrodžio rodyklės kryptimi, kad užsifikuotų (⑥ pav.).
 - ↳ Tinkamai uždėjus vandens bakelio dangtelį, ▲ piktograma ant vandens bakelio dangtelio bus vienoje linijoje su 🔒 piktograma ant vandens bakelio.



Pastaba

- 🚫 Prieš pradėdami naudotis prietaisu visada įsitikinkite, ar tinkamai užfiksutas vandens bakelio dangtelis.

Garinimas



Atsargiai

- Karšti garai ar karštas vanduo gali nudeginti pirštus. Nelieskite ir neleiskite vaikams liesti karštų prietaiso dalių ar iš įrenginio viršaus besiveržiančių garų, nes jie gali nuplikyti. (⑦ pav.).



Pastaba

- Visada atšildykite šaldytus, neapdorotus produktus ir tik tada dėkite juos į garinimo ąsotį. Prieš dėdami atšildytus produktus į ąsotį pašalinkite likusį vandenį.
- Jei norite pridėti maisto į garintuvą, nepildykite indo virš viršutinio plastikinės pjaustymo įtaiso dalies krašto.
- Norėdami garinti, niekada nepilkite vandens arba kito skysčio į ąsotį, kad nesugadintumėte prietaiso.
- Prietaisas nepradės garinti, jei ąsotis netinkamai uždėtas.
- Prieš garindami įsitikinkite, kad sandarinimo žiedas uždėtas ant ąsočio dangtelio ir kad plokščioji sandarinimo žiedo pusė yra išorėje.

- 1 Pastumkite dangtelio auselę prieš laikrodžio rodyklę ir atidarykite ąsočio dangtelį (8 pav.).
- 2 Jei pjaustymo įtaisas neįdėtas į ąsotį, uždėkite jį ant pjaustymo įtaiso laikiklio ąsotyje (9 pav.).
- 3 Rekomenduojame supjaustyti kietus ingredientus mažais gabalėliais (ne didesniais nei 1 cm kubeliais).
- 4 Ingredientus sudėkite į ąsotį (10 pav.).
- 5 Įspauskite sietelį į ąsočio dangtelį (11 pav.).
- 6 Uždėkite ąsočio dangtelį ant ąsočio ir užfiksuokite sukdami pagal laikrodžio rodyklę (12 pav.).



Pastaba

- ąsočio grioveliai nukreipia fiksavimo jungtis ir užfiksuoja dangtelį. Įsitikinkite, kad įstūmėte dangtelio auselę į ąsočio rankeną (13 pav.).


- 7 Jei dar nepripylėte vandens garinimui į vandens bakelį, žr. skyrių „Vandens bakelio pripildymas“ ir prieš uždėdami ąsotį ant pagrindinio įrenginio pripilkite vandens į vandens bakelį.



Pastaba

- Prieš uždėdami ąsotį ant pagrindinio įrenginio įsitikinkite, kad vandens bakelio dangtelis tinkamai užfiksuotas.

- 8 Apverskite ąsotį taip, kad ąsočio dangtelis būtų apačioje (14 pav.).
- 9 Sulygiuokite ąsočio dangtelio jungtį su vandens bakelio fiksavimo vieta ir uždėkite ąsotį ant pagrindinio įrenginio ąsočio dangtelio į apačią (15 pav.). Paspauskite ąsotį į apačią, kad tvirtai užsifikuotų ant pagrindinio įrenginio, ir įsitikinkite, kad rankena yra dešinėje pusėje.
- 10 Jei valdymo rankenėlė nustatyta ne į išjungtą padėtį (OFF), pirmiausia pasukite ją į išjungtą padėtį.
- 11 Įjunkite prietaisą.

- 12** Pasukite valdymo rankenėlę, norėdami pasirinkti pageidaujamą garinimo laiką (16 pav.). Rekomenduojamą garinimo laiką žr. skyriaus „Ingredientai ir garinimo laikas“ lentelėje ir receptų brošiūroje.
- ↳ Garinimo lemputė  degs baltai rodydama, kad prietaisas garina.
 - ↳ Pasibaigus garinimo ciklui prietaisas supypsės ir garinimo lemputė užges.
- 13** Pasukite valdymo rankenėlę atgal į išjungtą padėtį (OFF) (17 pav.). Prieš nuimdami ąsotį palaukite 2 min. arba tol, kol iš prietaiso viršaus nebesivers garai.



**Atsargiai**

- Jei ketinate pradėti dar vieną garinimo ciklą, palaukite 10 min., kol prietaisas atvės, iš vandens bakelio išpilkite likusį vandenį, užpildykite jį iš naujo ir tik tada pradėkite naują garinimo ciklą.

- 14** Norėdami smulkinti garintus ingredientus, žr. skyrių „Maišymas po garinimo“.
- 15** Po garinimo ciklo vandens bakelyje gali būti likusio vandens. Tai normalu. Palaukite kol prietaisas atvės iki kambario temperatūros, tuomet išpilkite iš vandens bakelio likusį vandenį. Norėdami ištuštinti arba išvalyti vandens bakelį, žr. skyrių „Valymas ir nuosėdų šalinimas“.

Maišymas po garinimo**Atsargiai**

- Po garinimo ciklo ąsotis ir dangtelis yra karšti. Imkite ąsotį tik už specialios karščiai atsparios rankenos. (18 pav.).
- Naudodami prietaisą visada įsitinkite, kad ąsočio dangtelis tinkamai uždėtas ir užfiksuotas savo vietoje.
- Prieš atidarydami ąsočio dangtelį po garinimo, kad įdėtumėte daugiau ingredientų arba išpiltumėte iš ąsočio likusį vandenį, visada įsitinkite, kad jis atvėso (nepildykite ąsočio virš viršutinio plastikinės pjaustymo įtaiso dalies krašto).
- Jei įpylėte papildomų skysčių, niekada nestatykite ąsočio į garinimo padėtį, nes skystis išbėgs pro sietelį.

- 1** Iš garinimo padėties pakelkite ąsotį už rankenos ir apverskite (19 pav.). Pakratykite ąsotį, kad garinti ingredientai sukristų į ąsočio apačią, kur yra pjaustymo ašmenys.
- 2** Jei reikia, nuimkite ąsočio dangtelį ir pridėkite papildomų ingredientų smulkinimui (pvz., vandens, jei ruošiate tyrę, arba papildomų virtų ingredientų, tokių kaip ryžiai arba makaronai). Prieš pradėdami smulkinti uždėkite ąsočio dangtelį.
- 3** ąsotį su dangteliu uždėkite ant pagrindinio įrenginio, sulygiuokite  ąsočio piktogramą su  piktograma ant pagrindinio įrenginio, tada pasukite ąsotį pagal laikrodžio rodyklę ir saugiai jį užfiksuokite ant pagrindinio įrenginio (20 pav.). Įsitinkite, kad rankena dešinėje pusėje.

16 LIETUVIŠKAI

↳ Kai ąsotis tinkamai užfiksuotas ant pagrindinio įrenginio, ąsočio piktograma yra vienoje linijoje su pagrindinio įrenginio piktograma.

- 4 Paspauskite ir palaikykite smulkinimo mygtuką, kad pradėtų smulkinti ir susmulkintų ingredientus iki pageidaujamos konsistencijos (21 pav.).



Atsargiai

- Nesmulkinkite prietaisu be pertraukos ilgiau nei 30 sek. Jei po 30 sek. smulkinimas dar nebaigtas, sustabdykite smulkinimą atleisdami mygtuką, palaukite keletą sekundžių ir tęskite pradėtą procesą. Jei pagrindinis įrenginys įkaista, prieš tęsdami palaukite kelias minutes, kol jis atvės.

- 5 Pabaigę smulkinti, atleiskite smulkinimo mygtuką (22 pav.).

- 6 Išjunkite prietaisą.

- 7 Išimkite pjaustymo diską. Būkite atsargūs išimdami pjaustymo diską, nes jis gali būti karštas. Išimkite susmulkintą maistą iš ąsočio. Jei reikia, naudokite prie prietaiso pridėtą mentelę.

Smulkinimas be garinimo

Šis prietaisas skirtas šiems tikslams.

- Garintiems ir virtiems ingredientams smulkinti
- Skysčiams ir vaisiams sumaišyti



Atsargiai

- Prietaisas neskirtas kietiems ingredientams, tokiems kaip ledo kubeliai arba cukraus kubeliai, arba lipniems ingredientams, tokiems kaip sūris, smulkinti.
- Jei į ąsotį įpylėte skysčių, niekada nestatykite ąsočio į garinimo padėtį, nes skystis išbėgs pro sietelį.

**Pastaba**

- Jei maišote ingredientus su skysčiais, įsitikinkite, kad nepripildėte ąsočio virš ant ąsočio pažymėto **MAX** lygio.
- Jei norite pridėti maisto į garintuvą, nepildykite indo virš viršutinio plastikinės pjaustymo įtaiso dalies krašto.
- Niekada nestatykite ąsočio su susmulkintu maistu ant pagrindinio įrenginio į garinimo padėtį.
- Jei ingredientai prilimpa prie ąsočio sienelių arba jei susmulkinti ingredientai vis dar per kieti, atleiskite smulkinimo mygtuką, nuimkite ąsotį nuo pagrindinio įrenginio, pamaišykite ingredientus mentele arba įpilkite skysčio (pvz.: geriamojo vandens), kad susmulkintas maistas įgautų kūdikio amžiui tinkamą konsistenciją. Pildami skystį į ąsotį nepripildykite ąsočio virš ant ąsočio pažymėto **MAX** lygio.
- Prieš patiekdami įsitikinkite, kad susmulkintas kūdikių maistas yra tinkamos konsistencijos. Norėdami sužinoti rekomendacijų apie tai, kokia maisto konsistencija tinkama pagal amžių, žr. profesionalius atjunkymo patarimus, pateikiamus kartu su prietaisu, arba klauskite gydytojo arba konsultanto patarimo.
- Vienu metu neapdorokite didelio kietų ingredientų kiekio. Apdorokite ingredientus nedideliais kiekiais, kad būtų smulkesnė tekstūra.

- 1 Uždėkite pjaustymo įtaisą ant pjaustymo įtaiso laikiklio ąsotyje (9 pav.).
- 2 Prieš dėdami į ąsotį supjaustykite kietus ingredientus mažais gabalėliais (ne didesniais nei 1 cm kubeliais).
- 3 Ingredientus sudėkite į ąsotį (10 pav.).
- 4 Įspauskite sietelį į ąsočio dangtelį (11 pav.).
- 5 Uždėkite dangtelį ant ąsočio ir užfiksuokite sukdami pagal laikrodžio rodyklę (12 pav.).

**Pastaba**

- ąsočio grioveliai nukreipia fiksavimo jungtis ir užfiksuoja dangtelį. Įsitikinkite, kad įstūmėte dangtelio auselę į ąsočio rankeną (13 pav.).

- 6 ąsotį su dangteliu uždėkite ant pagrindinio įrenginio, sulygiuokite ąsočio piktogramą su piktograma ant pagrindinio įrenginio, tada pasukite ąsotį pagal laikrodžio rodyklę ir saugiai jį užfiksuokite ant pagrindinio įrenginio (20 pav.). Įsitikinkite, kad rankena dešinėje pusėje.
 - ↳ Kai ąsotis tinkamai užfiksuotas ant pagrindinio įrenginio, ąsočio piktograma yra vienoje linijoje su pagrindinio įrenginio piktograma.
- 7 Paspauskite ir palaikykite smulkinimo mygtuką, kad pradėtų smulkinėti, kol maistas bus tinkamai susmulkintas (21 pav.).



Atsargiai

- Nesmulkinkite prietaisu be pertraukos ilgiau nei 30 sek. Jei po 30 sek. smulkinimas dar nebaigtas, sustabdykite smulkinimą atleisdami mygtuką, palaukite keletą sekundžių ir tęskite pradėtą procesą. Jei pagrindinis įrenginys įkaista, prieš tęsdami palaukite kelias minutes, kol jis atvės.

8 Pabaigę smulkinti, atleiskite smulkinimo mygtuką (22 pav.).

9 Išjunkite prietaisą.

10 Išimkite pjaustymo diską. Būkite atsargūs išimdami pjaustymo diską, nes jis gali būti karštas. Išimkite susmulkintą maistą iš ąsočio. Jei reikia, naudokite prie prietaiso pridėtą mentelę.

Pakartotinis pašildymas

120 ml laikymo indas pridedamas prie prietaiso. Naudokite laikymo indą norėdami pašildyti prietaisu paruoštą kūdikio maistą.



Pastaba

- Kai kuriose pardavimo vietose atskirai galima įsigyti pakuotę (SCF876), kurioje yra 2 laikymo indai (120 ml ir 240 ml).
- Visada, norėdami pašildyti, sudėkite jau susmulkintą maistą į laikymo indą.
- Prieš pašildydami įsitikinkite, kad sandarinimo žiedas uždėtas ant ąsočio dangtelio ir kad plokščioji sandarinimo žiedo pusė yra išorėje.

1 Į vandens bakelį įpilkite tinkamą kiekį vandens.

- ↳ Jei naudojate 120 ml laikymo indą, įpilkite 160 ml vandens į vandens bakelį (t.y. iki vandens lygio žymos, skirtos 10 / 15 min.); jei naudojate 240 ml laikymo indą, įpilkite vandens iki vandens lygio žymos MAX, pažymėtos vandens bakelio šone, arba iki vandens lygio indikacijos MAX, pažymėtos ant vandens bakelio.

2 Uždėkite vandens bakelio dangtelį ir pasukite jį laikrodžio rodyklės kryptimi, kad užsifikuotų (6 pav.).

- ↳ Tinkamai uždėjus vandens bakelio dangtelį, ▲ piktograma ant vandens bakelio dangtelio bus vienoje linijoje su 🔒 piktograma ant vandens bakelio.

3 Išimkite pjaustymo įtaisą iš ąsočio (23 pav.).

4 Apverskite laikymo indą ir uždėkite jį ant pjaustymo įtaiso laikiklio ąsotyje (24 pav.).

5 Uždėkite ąsočio dangtelį ant ąsočio ir užfiksukite sukdami pagal laikrodžio rodyklę (25 pav.).

**Pastaba**

- Ašočio grioveliai nukreipia fiksavimo jungtis ir užfiksuoja dangtelį. Įsitikinkite, kad įstūmėte dangtelio auselę į ašočio rankeną (13 pav.).

- 6** Apverskite ašotį taip, kad ašočio dangtelis būtų apačioje (26 pav.).
- 7** Sulygiuokite ašočio dangtelio jungtį su vandens bakelio fiksavimo vieta ir uždėkite ašotį ant pagrindinio įrenginio ašočio dangteliu į apačią (27 pav.). Paspauskite ašotį į apačią, kad tvirtai užsifiksuotų ant pagrindinio įrenginio, ir įsitikinkite, kad rankena yra dešinėje pusėje.

**Pastaba**

- Prieš uždėdami ašotį ant pagrindinio įrenginio įsitikinkite, kad vandens bakelio dangtelis tinkamai užfiksutas.

- 8** Jei valdymo rankenėlė nustatyta ne į išjungtą padėtį (OFF), pirmiausia pasukite ją į išjungtą padėtį.
- 9** Įjunkite prietaisą.
- 10** Pasukite valdymo rankenėlę, kad pasirinktumėte pašildymo laiką, kuris tinka ašotyje įdėtam laikymo indui (16 pav.).
- ↳ Pasirinkite 15 minučių (☞), jei naudojate 120 ml laikymo indą; pasirinkite 25 minutes (☞), jei naudojate 240 ml laikymo indą.
 - ↳ Garinimo lemputė ☞ degs baltai rodydama, kad prietaisas šildo.
- 11** Pasibaigus pašildymo ciklui prietaisas supypsės ir garinimo lemputė ☞ užges.
- 12** Pasukite valdymo rankenėlę į išjungtą padėtį (OFF) (17 pav.). Prieš nuimdami ašotį palaukite 2 min. arba tol, kol iš prietaiso viršaus nebesiverš garai.
- 13** Atidarykite ašočio dangtelį ir, norėdami išimti laikymo indą, naudokite mentelės kablj (28 pav.).
- 14** Po pašildymo ciklo vandens bakelyje gali būti likusio vandens. Tai normalu. Palaukite kol prietaisas atvės iki kambario temperatūros, tuomet išpilkite iš vandens bakelio likusį vandenį. Norėdami ištuštinti arba išvalyti vandens bakelį, žr. skyrių „Valymas ir nuosėdų šalinimas“.

Atšildymas

Jei naudojote specialius laikymo indus susmulkintam maistui šaldyti, galite naudoti prietaisą norėdami palengva atšildyti šaldytą maistą.

**Pastaba**

- Visada, norėdami atšildyti, sudėkite jau susmulkintą maistą į laikymo indą.
- Prieš atšildydami įsitikinkite, kad sandarinimo žiedas uždėtas ant ašočio dangtelio ir kad plokščioji sandarinimo žiedo pusė yra išorėje.

20 LIETUVIŠKAI

- Į vandens bakelį įpilkite vandens iki vandens lygio žymos MAX, pažymėtos vandens bakelio šone, arba iki vandens lygio indikacijos MAX, pažymėtos ant vandens bakelio.
- Atlikite 2–8 veiksmus, aprašytus skyriuje „Pakartotinis pašildymas“.
- Pasukite valdymo rankenėlę ir pasirinkite 30 min. ❄️ (29 pav.).
↳ Garinimo lemputė 🏠 degs baltai rodydama, kad prietaisas atšildo.
- Pasibaigus atšildymo ciklui prietaisas supypsės ir garinimo lemputė 🏠 užges.
- Pasukite valdymo rankenėlę atgal į išjungtą padėtį (OFF) (17 pav.). Prieš nuimdami ašotį palaukite 2 min. arba tol, kol iš prietaiso viršaus nebesiverš garai.
- Atidarykite dangtelį ir, norėdami išimti laikymo indą, naudokite mentelės kablią (28 pav.).
- Po atšildymo ciklo vandens bakelyje gali būti likusio vandens. Tai normalu. Palaukite kol prietaisas atvės iki kambario temperatūros, tuomet išpilkite iš vandens bakelio likusį vandenį. Norėdami ištuštinti arba išvalyti vandens bakelį, žr. skyrių „Valymas ir nuosėdų šalinimas“.



Pastaba

- Vienu metu atšildykite tik tą patį maisto kiekį.
- Po atšildymo rekomenduojame paleisti kitą pašildymo ciklą, kad maistas gerai sušiltų.

Ingredientai ir garinimo laikas

| Maisto tipas | Produktai | Apytikslis garinimo laikas (min.)* | Vandens lygis vandens bakelyje (ml) |
|--------------|------------------------|------------------------------------|-------------------------------------|
| Vaisiai | Obuolys | 15 | 160 |
| | Apelsinai / mandarinai | 15 | 160 |
| | Persikai | 10 | 160 |
| | Kriaušės | 15 | 160 |
| | Ananasai | 20 | 200 |
| | Slyvos | 10 | 160 |
| | Braškės | 15 | 160 |
| Daržovės | Šparagai | 15 | 160 |
| | Brokoliai | 15 | 160 |

| Maisto tipas | Produktai | Apytikslis garinimo laikas (min.)* | Vandens lygis vandens bakelyje (ml) |
|--------------|--|------------------------------------|-------------------------------------|
| | Morkos | 20 | 200 |
| | Žiediniai kopūstai | 15 | 160 |
| | Salierai | 15 | 160 |
| | Baklažanai | 15 | 160 |
| | Pankoliai | 15 | 160 |
| | Daržinės pupelės | 20 | 200 |
| | Porai | 15 | 160 |
| | Svogūnas | 15 | 160 |
| | Žirniai | 15 | 160 |
| | Paprika | 15 | 160 |
| | Bulvės | 20 | 200 |
| | Moliūgai | 15 | 160 |
| | Špinatai | 15 | 160 |
| | Griežčiai | 15 | 160 |
| | Saldieji kukurūzai | 15 | 160 |
| | Saldžiosios bulvės | 15 | 160 |
| | Pomidorai | 15 | 160 |
| | Ropės | 15 | 160 |
| | Cukinijos | 15 | 160 |
| Mėsa | Vištiena, jautiena, ėriena, kiauliena ir kt. | 20 | 200 |
| Žuvis | Lašiša, merlangas, jūrų liežuvis, menkė, upėtakis ir kt. | 15 | 160 |

* Garinimo laikas gali skirtis. Apytikslis laikas paskaičiuotas tuo atveju, kai visi ingredientai yra supjaustyti mažais kubeliais, ne didesniais nei 1 cm, o bendras svoris yra 250 g.

Valymas ir nuosėdų šalinimas

Valymas



Atsargiai

- Po naudojimo visada išvalykite prietaisą.
- Niekada nemerkite pagrindinio įrenginio į vandenį. Niekada neplaukite pagrindinio įrenginio po čiaupu.
- Šiame prietaise niekada nenaudokite baliklio arba cheminių sterilizavimo tirpalų / tablečių.
- Niekada nevalykite prietaiso šurkščiomis kempinėmis, šlifuojamaisiais valikliais arba ėsdinančiais skysčiais, pvz., benzinu, acetonu arba alkoholiu.



Pastaba

- Visas dalis, išskyrus pagrindinį įrenginį, galima plauti indaplovėje.
- Nuėmę sandarinimo žiedą nuplauti, visada uždėkite jį atgal ant ąsočio dangtelio ir įsitinkinkite, kad plokščioji jo pusė yra išorėje.

- 1 Ištraukite kištuką iš maitinimo lizdo ir nuimkite ąsotį nuo pagrindinio įrenginio (30 pav.).
- 2 Pastumkite dangtelio ausele prieš laikrodžio rodyklę ir atidarykite ąsočio dangtelį (8 pav.).
- 3 Suimkite sietelio išsikišimą ir pirmiausia ištraukite vieną sietelio pusę, tuomet nuimkite sietelį nuo ąsočio dangtelio (31 pav.).
- 4 Nuimkite sandarinimo žiedą nuo ąsočio dangtelio, kad prireikus nuvalytumėte.
- 5 Išimkite pjaustymo įtaisą (23 pav.).
- 6 Kruopščiai nuplaukite pjaustymo įtaisą po čiaupu iškart po naudojimo. Įsitinkinkite, kad taip pat nuplovėte pjaustymo įtaiso vamzdelį (32 pav.).



Atsargiai

- Būkite labai atsargūs su pjaustymo įtaisu. Ašmenys yra labai aštrūs.

- 7 Pasukite vandens bakelio dangtelį prieš laikrodžio rodyklę ir nuimkite jį nuo vandens bakelio (33 pav.).
- 8 Nuplaukite vandens bakelio dangtelį tekančiu vandeniu.
- 9 Išpilkite vandens bakelyje esantį vandenį. Jei reikia, į vandens bakelį įpilkite šviežio vandens (5 pav.) ir praplaukite (34 pav.). Kartokite, kol vandens bakelis bus švarus.
- 10 Iškart po naudojimo visas su maistu besiliečiančias dalis nuplaukite karštu vandeniu su valikliu.
- 11 Nuplovę, nusauskite pagrindinį įrenginį ir visas dalis.

Vandens bakelio nuosėdų šalinimas

Siekiant užtikrinti optimalų našumą, nuosėdas rekomenduojame šalinti kas 4 savaites. Kad nesikaupytų kalkių nuosėdų, garinant, pašildant arba atšildant rekomenduojame naudoti minkštą arba filtruotą vandenį.

Norėdami pašalinti nuosėdas vadovaukitės toliau pateikiamomis nuosėdų šalinimo instrukcijomis.

- 1** Patikrinkite, ar prietaisas išjungtas.
- 2** Norėdami pašalinti nuosėdas iš vandens bakelio, sumaišykite 80 ml baltojo acto (6 % acto rūgšties) su 80 ml vandens arba galite naudoti citrinų rūgštį su šiltu vandeniu.
- 3** Supilkite tirpalą į vandens bakelio virintuvą.
- 4** Uždėkite vandens bakelio dangtelį ir pasukite jį laikrodžio rodyklės kryptimi, kad jis užsifiksuotų.
- 5** Palaukite 6 val. / per naktį arba tol, kol ištirps visos kalkių nuosėdos.
- 6** Iš vandens bakelio išpilkite panaudotą tirpalą (34 pav.).
- 7** Jei ištirpo ne visos kalkių nuosėdos, pakartokite šiame skyriuje nurodytus 1–6 nuosėdų šalinimo veiksmus.
- 8** Į vandens bakelį įpilkite šviežio vandens (5 pav.) ir praplaukite (34 pav.). Kartokite, kol vandens bakelis bus švarus.
- 9** Tekančiu vandeniu kruopščiai nuskalaukite vandens bakelio dangtelį.
- 10** Į vandens bakelį įpilkite 200 ml vandens, paleiskite 20 min. garinimo ciklą tuščiaje ąsotyje ir tik tada vėl naudokite prietaisą maistui ruošti.

Laikymas

- 1** Prieš padėdami prietaisą laikyti ištuštinkite vandens bakelį (34 pav.).
- 2** Prieš padėdami prietaisą įsitikinkite, kad visos jo dalys yra švarios ir sausos (žr. skyrių „Valymas ir nuosėdų šalinimas“).
- 3** Norėdami išvengti žalos, laikykite prietaisą su į ąsotį įdėtu pjaustymo įtaisu.
- 4** Prieš padėdami prietaisą įsitikinkite, ar vandens bakelio ir ąsočio dangteliai yra tinkamai uždėti.

Perdirbimas



Šis simbolis reiškia, kad gaminio negalima išmesti kartu su įprastomis buitinėmis atliekomis (2012/19/ES).

Laikykitės jūsų šalyje galiojančių taisyklių, kuriomis reglamentuojamas atskiras elektros ir elektronikos gaminių surinkimas. Tinkamai išmetus galima nuo neigiamo poveikio apsaugoti aplinką ir žmonių sveikatą.

Garantija ir techninė priežiūra

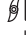

Jei reikia informacijos arba kilo problemų, apsilankykite „Philips“ svetainėje adresu www.philips.com/avent arba kreipkitės į „Philips“ klientų aptarnavimo centrą savo šalyje (kontaktinę informaciją rasite visame pasaulyje galiojančios garantijos lankstinuke). Jei jūsų šalyje nėra klientų aptarnavimo centro, kreipkitės į vietinį „Philips“ platintoją.

Trikčių diagnostika ir šalinimas

Šiame skyriuje trumpai aprašomos dažniausios problemos, kurių kyla naudojantis šiuo prietaisu. Jei negalite išspręsti problemos naudodamiesi žemiau pateikta informacija, kreipkitės į savo šalies klientų aptarnavimo centrą (žr. skyrių „Garantija ir techninė priežiūra“).

| Problema | Galima priežastis | Sprendimas |
|--|--|---|
| Prietaisas neveikia. | Šiame prietaise yra įrengtas apsauginis užraktas. Šis prietaisas neveiks, jei dalys neteisingai uždėtos ant pagrindinio įrenginio. | Tinkamai surinkite visas dalis. Prieš garinimą ąsotį reikia uždėti ant pagrindinio įrenginio vertikaliai, ąsočio dangteliu į apačią; prieš smulkindami uždėkite ąsotį ant pagrindinio įrenginio dangteliu į viršų ir užfiksukite ąsotį jį pasukdami pagal laikrodžio rodyklę. |
| Neužsidega garinimo lemputė  . | Prietaisas neprijungtas prie maitinimo tinklo. | Įkiškite kištuką į elektros tinklo lizdą. |
| | Ąsotis ant pagrindinio įrenginio uždėtas netinkamai. | Teisingai uždėkite ąsotį ant pagrindinio įrenginio ąsočio dangteliu į apačią. |
| | Antrą garinimo ciklą pradėjote iš karto, tik pasibaigus ankstesniajam ciklui. | Išjunkite prietaisą ir palaukite 10 min., kol jis atvės, ir tik tada pradėkite antrąjį garinimo ciklą. |
| | Pasibaigus prieš tai buvusiam garinimo ciklui valdymo rankenėlė nebuvo pasukta į išjungtą padėtį (OFF). | Pirmiausia pasukite valdymo rankenėlę į išjungtą padėtį (OFF), tuomet vėl ją pasukite, norėdami pasirinkti veikimo laiką. |
| Naudojant kelis pirmuosius kartus, vandens bakelis skleidžia nemalonų kvapą. | Prieš pradėdami naudoti prietaisą neišplovėte vandens bakelio. | Išplaukite vandens bakelį vadovaudamiesi skyriuje „Valymas ir nuosėdų šalinimas“ pateikiamomis instrukcijomis ir atlikite garinimo ciklą su tuščiu ąsočiu |

| Problema | Galima priežastis | Sprendimas |
|----------------------------------|--|---|
| Prietaisas negeneruoja garų. | Į vandens bakelį neįpylėte vandens. | Išjunkite prietaisą, atjunkite jį nuo maitinimo šaltinio ir įpilkite vandens į vandens bakelį. |
| | Vandens bakelyje yra per daug nuosėdų. | Pašalinkite vandens bakelio nuosėdas. Žr. „Nuosėdų šalinimas“ skyriuje „Valymas ir nuosėdų šalinimas“. |
| Iš vandens bakelio nuteka garai. | Tinkamai neuždarytas vandens bakelio dangtelis. | Tinkamai uždarykite vandens bakelio dangtelį. Įsitikinkite, kad ▲ piktograma ant vandens bakelio dangtelio yra vienoje linijoje su 🔒 piktograma ant vandens bakelio. |
| | Ąsotis netinkamai uždėtas ant pagrindinio įrenginio. | Tinkamai uždėkite ąsotį ant pagrindinio įrenginio. |
| | Garų išleidimo anga vandens bakelio dangtelyje užsikimšusi dėl nešvarumų arba susidariusių kalkių nuosėdų. | Išvalykite garų išleidimo angą vandens bakelio dangtelyje. |
| | Garų įleidimo anga ąsočio dangtelyje užsikimšusi dėl nešvarumų. | Išvalykite garų įleidimo angą ąsočio dangtelyje. |
| Ingredientai pilnai nesušyla. | Gabalėliai ąsotyje yra per dideli. | Pjaustykite maistą mažesniais gabaliukais (ne didesniais nei 1 cm kubeliais). |
| | Ąsotyje per daug maisto. | Sumažinkite ąsotyje esančio maisto kiekį. |
| | Vandens bakelyje yra per daug arba per mažai vandens. | Įpilkite garinimo laiką atitinkantį vandens kiekį. Žr. receptų brošiūrą ir (arba) lentelę skyriuje „Ingredientai ir garinimo laikas“, kad įsitikintumėte, jog pilaite garinimo laiką atitinkantį vandens kiekį norimiems ingredientams garinti arba norimam receptui gaminti. |
| | Per trumpas garinimo laikas. | Pasirinkite ilgesnį garinimo laiką (daugiausia 30 min.). |
| | Ąsotis ant pagrindinio įrenginio uždėtas netinkamai. | Teisingai uždėkite ąsotį ant pagrindinio įrenginio ąsočio dangteliu į apačią. |

| Problema | Galima priežastis | Sprendimas |
|---|--|--|
| | Vandens bakelyje yra per daug nuosėdų. | Pašalinkite vandens bakelio nuosėdas. Žr. „Nuosėdų šalinimas“ skyriuje „Valymas ir nuosėdų šalinimas“. |
| Ąsočio dangtelis nesandarus. | Ąsotyje per daug maisto. | Išjunkite prietaisą ir apdorokite mažesnį kiekį. |
| | Netinkamai užfiksuotas ąsočio dangtelis. | Uždėkite ąsočio dangtelį ant ąsočio ir užfiksuokite sukdami pagal laikrodžio rodyklę. |
| | Sandarinimo žiedas netinkamai uždėtas arba neuždėtas ant ąsočio dangtelio. | Įsitikinkite, kad sandarinimo žiedas tinkamai uždėtas ant ąsočio dangtelio, o jo plokščioji pusė yra išorėje. |
| Neveikia maišymo funkcija. | Ąsotyje per daug maisto. | Išjunkite prietaisą ir apdorokite mažesnį kiekį. Į ąsotį sudėtas neapdorotas maistas turi neviršyti pjaustymo įtaiso viršaus. |
| | Ąsotis ant pagrindinio įrenginio uždėtas netinkamai. | Ąsotį su dangteliu uždėkite ant pagrindinio įrenginio, sulygiuokite  piktogramą ant ąsočio su  pagrindinio įrenginio piktograma, tada pasukite ąsotį pagal laikrodžio rodyklę ir saugiai užfiksuokite ant pagrindinio įrenginio. |
| | Netinkamai užfiksuotas ąsočio dangtelis. | Uždėkite ąsočio dangtelį ant ąsočio ir užfiksuokite sukdami pagal laikrodžio rodyklę. |
| | Prietaisu maišote lipnius produktus, pvz., sūrį. | Žr. receptų brošiūrą ir naudokite tinkamus smulkinti ingredientus. |
| | Naudojote maišymo funkciją be pertraukos ilgiau nei 30 sek. | Sustabdykite maišymą ir palaukite kelias sekundes, kol prietaisas atvės, tada tęskite maišymą. |
| Prietaisas dirba labai triukšmingai, skleidžia nemalonų kvapą, palietus karštas, iš jo rūksta dūmai ir pan. | Ąsotyje per daug maisto. | Išjunkite prietaisą ir apdorokite mažesnį kiekį. |
| | Per ilgai naudojote maišymo funkciją. | Nemaišykite prietaisu be pertraukos ilgiau nei 30 sek. |

| Problema | Galima priežastis | Sprendimas |
|---|--|--|
| Prietaisas smulkindamas dirba labai triukšmingai ir vibruoja. | Sietelis nepritvirtintas prie ąsočio dangtelio. | Įsitikinkite, kad sietelis pritvirtintas prie ąsočio dangtelio. |
| Žema atšildyto maisto temperatūra. | Laikymo inde per daug maisto. Maistas laikymo inde per tirštas. | Įsitikinkite, kad maisto kiekis laikymo inde neviršija maksimalaus lygio, pažymėto indo šone. Palikite prietaisą 10 min. atvėsti ir vėl atšildykite. |
| Pašildant / atšildant laikymo indas nesandarus. | Tinkamai neuždarytas laikymo indo dangtelis. | Prieš dėdami laikymo indą į ąsotį ir norėdami pašildyti / atšildyti įsitikinkite, kad dangtelis tinkamai uždarytas. |
| Iš vandens bakelio išpilamas vanduo arba į ąsotį garinant patekęs vanduo yra neįprastos spalvos arba vanduo vandens bakelyje nemaloniai kvėpia. | Naudojant maisto gabalėliai pateko į vandens bakelį. | Išvalykite vandens bakelį pagal skyriuje „Valymas ir nuosėdų šalinimas“ pateiktas instrukcijas. Naudokite prietaisą griežtai laikydamiesi instrukcijų. Įsitikinkite, kad nepripilate per daug vandens į vandens bakelį (maks. 250 ml) ir kad nepidedate per daug maisto į ąsotį (nepildykite ąsočio virš viršutinio plastikinės pjaustymo įtaiso dalies krašto). Negarinkite tų pačių ingredientų ilgiau nei 30 min. arba nepilkite skysčio į ąsotį norėdami garinti. Jei į ąsotį įpylėte skysčių, niekada nestatykite ąsočio į garinimo padėtį ąsočio dangtelio į apačią. |
| Ant vandens bakelio, vandens bakelio dangtelio, ąsočio, ąsočio dangtelio ir sietelio yra baltų dėmių. | Ant šių dalių susidarė kalkių nuosėdų. | Tai normalu. Periodiškai šalinkite kalkių nuosėdas. Nuvalykite vandens bakelio dangtelį, ąsotį, ąsočio dangtelį ir sietelį drėgna šluoste. Pašalinkite vandens bakelio nuosėdas. Žr. „Nuosėdų šalinimas“ skyriuje „Valymas ir nuosėdų šalinimas“. |
| Pasikeitė su maistu besiliečiančių paviršių spalva. | Dėl spalvotų maisto produktų gali pasikeisti su juo besiliečiančių dalių spalva. | Tai normalu. Visos dalys gali būti saugiai naudojamos toliau ir tai nekenkia ruošiamam maistui. |

| Problema | Galima priežastis | Sprendimas |
|--|---|---|
| Garinant, pašildant arba atšildant prietaisas supypsi 5 kartus ir sumirksi garinimo lemputė. | Proceso metu pakeičiama ąsočio padėtis arba jis nuimamas nuo pagrindinio įrenginio. | Pasukite valdymo rankenėlę į išjungtą padėtį (OFF), patikrinkite vandens kiekį vandens bakelyje, tinkamai uždėkite ąsotį ant pagrindinio įrenginio ir iš naujo pasirinkite apdorojimo laiką. |
| | Neužtenka vandens bakelyje pasirinktam apdorojimo laikui. | Pasukite valdymo rankenėlę į išjungtą padėtį (OFF) ir įpilkite vandens, kad užtektų pasirinktam apdorojimo laikui. |
| | Vandens bakelyje yra per daug nuosėdų. | Pašalinkite vandens bakelio nuosėdas. Žr. „Nuosėdų šalinimas“ skyriuje „Valymas ir nuosėdų šalinimas“. |
| Ąsočio apačioje, vidiniame sluoksnyje yra maisto likučių. | Mažos maisto likučių dalelės valant patenka į vidinį sluoksnį ąsočio apačioje. | Nuimkite ąsotį nuo pagrindinio įrenginio. Nuimkite ąsočio dangtelį ir išimkite pjaustymo diską iš ąsočio. Apverskite ąsotį, sulygiuokite mažą skylutę apačioje su čiaupu ir pilkite vandenį į mažą skylutę. Naudokite šiltą vandenį, kad geriau išvalytumėte. Laikykite ąsočio rankeną ir kratykite ąsotį maždaug 15 sek., kad vanduo susimaišytų su susikaupusiais likučiais. Išpilkite vandenį pro mažą skylutę. Kartokite anksčiau aprašytus veiksmus kelis kartus, kol išvalysite likučius. |

Techniniai duomenys

- Įtampa / galia vatais: žr. plokštę ant prietaiso dugno
- Maksimali vandens bakelio talpa: 250 ml
- Maksimali ąsočio talpa: 1050 ml
- Darbinė temperatūra: nuo 10 °C iki 40 °C
- Apsauga: valdomos temperatūros šildymo sistema