



## 用户手册

使用产品前请仔细阅读本使用说明书  
保留备用



如果需要帮助，请联络飞利浦新安怡  
中国大陆咨询电话：4008 800 008

出版日期：2017-12-13



© 2017 Koninklijke Philips N.V.  
保留所有权利

2421 354 01805



## 1 重要信息

使用飞利浦新安怡单边电动手动两用吸乳器之前，请仔细阅读本使用说明书，并保留备用。您也可以在网上找到本用户手册：[www.philips.com.cn/support](http://www.philips.com.cn/support)

### 警告

- 请务必在使用后立即从电源插座拔下插头。
- 切勿在沐浴时使用吸乳器。
- 切勿将吸乳器放置或存储在可能掉落浴缸或水槽的地方。
- 切勿将吸乳器马达、硅橡胶管、电源适配器放入或掉入水中或其它液体中。
- 如果产品掉入水中，切勿触碰，请先立即从电源插座拔下插头。
- 必须将本产品及配件置于婴幼儿不可触及的地方，使儿童不能接触，以免被儿童入口误吞或发生其它意外。不应将任何部件作为玩具使用。
- 每次使用前先检查吸乳器（包括电源适配器）是否存在明显破损。如果吸乳器的电源适配器已损坏、不能正常工作、曾被跌落或损坏，或浸入水中，请勿使用吸乳器。
- 电源软线不能更换，如果软线损坏，此器具（电源适配器）应废弃。
- 仅使用飞利浦新安怡推荐的附件。
- 仅使用本产品随附的电源适配器。
- 确保不要将吸乳器及组件（包括电源适配器）暴露在高温下，也不要置于阳光直射处。
- 不要在户外使用。
- 吸乳器内没有用户可维修部件。切勿尝试自行打开或修理吸乳器马达。
- 与母乳直接接触的吸乳器部件是个人护理物品，妈妈们不可共用。
- 吸乳器仍有吸力时，切勿尝试从乳房上直接取下吸乳器。关闭吸乳器，可以用手指插入乳房和吸乳器主体之间，然后从乳房上取下吸乳器。也可以从吸乳器马达或硅橡胶隔膜盖下硅橡胶管。
- 怀孕期间请勿使用吸乳器，因为吸乳可能会导致流产。
- 切勿在您昏昏欲睡或困倦时使用吸乳器。
- 本产品不应由肢体不健全、感觉或精神上有障碍和缺乏相关经验和知识的人（包括儿童）使用，除非有负责他们安全的人对他们使用本产品进行监督或指导。
- 若出现问题或疼痛，请咨询您的母乳喂养专家或医生。
- 在易燃易爆空气中或麻醉性气体与空气，氧气或氮氧化物混合的场合下，请勿使用本产品。
- 尽管本吸乳器符合适用的 EMC 指令，但仍可能受到过量排放的影响，以及 / 或干扰更敏感的设备。
- 切勿将奶嘴用作安抚奶嘴。
- 连续不断地长期吸吮将会导致龋病。

### 注意

- 将电源适配器插头插入电源插座后，必须有人看管。
- 切勿将任何异物插入或塞入吸气口或硅橡胶管中。
- 不建议缩短硅橡胶管。
- 将吸乳器连接至电源前，请确保当地的电源电压符合电源适配器要求。
- 每次使用之前，请将必要的部件进行清洁和消毒。
- 清洁吸乳器部件时，请勿使用抗菌剂或带磨蚀性的清洁剂或去污剂。
- 切勿将吸乳器马达组件或电源适配器放入水中或消毒锅中，否则可能导致吸乳器永久损坏。
- 如果产生的吸力令您感到不适或导致疼痛，请关闭产品，并用手指打开乳房和吸乳器主体之间的密封，从乳房上取下吸乳器。也可以从吸乳器马达或硅橡胶隔膜盖下硅橡胶管。
- 如果没有吸出乳汁，请勿持续吸乳超过 5 分钟。
- 切勿使用其他制造商生产的或未经飞利浦新安怡特别推荐的附件或部件。如果您使用了此类附件或部件，则本产品的保修将会失效。

- 如果硅橡胶隔膜出现破损，请勿使用吸乳器。请参阅《保修与服务》章节，了解如何订购替换部件的信息。
- 避免长牙期的宝宝长时间持续扯咬奶嘴，以防损坏奶嘴。出于卫生考虑，建议每 3 个月更换一次奶嘴；飞利浦新安怡标准口径奶嘴只能同飞利浦新安怡标准口径奶瓶配合使用。

## 电磁场 (EMF)

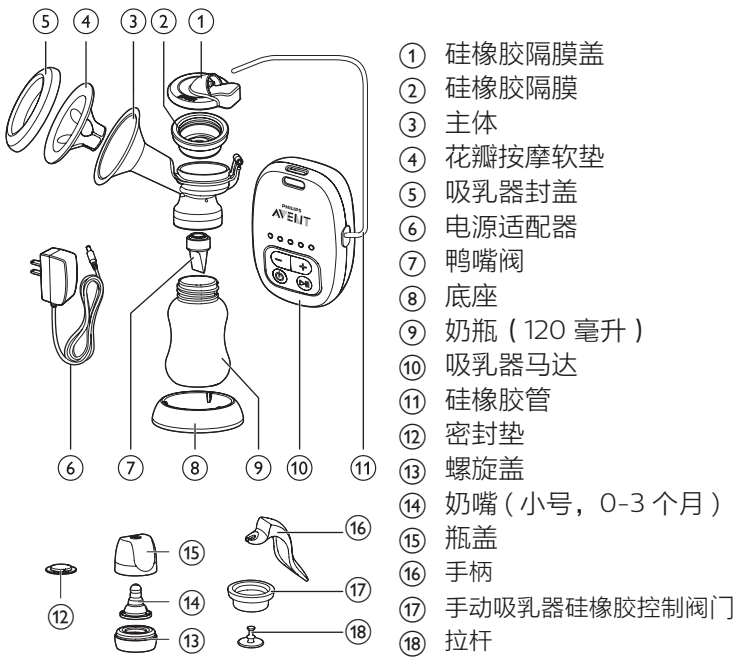
本飞利浦产品符合所有有关暴露于电磁场的适用标准和法规。

## 2 产品简介

欢迎购买并使用飞利浦新安怡产品！为了您能充分享受飞利浦新安怡提供的支持，请在此网站注册您的产品：[www.philips.com.cn/welcome](http://www.philips.com.cn/welcome)。

飞利浦新安怡单边电动手动两用吸乳器，设计轻巧，便于携带。其柔软的花瓣式硅橡胶按摩垫能刺激快速泌乳。本吸乳器提供五种模式，方便选择令您舒适的吸力，能帮助妈妈尽快排空乳房。同时本吸乳器也设计成将空气气流与乳汁隔开以避免乳汁进入硅橡胶管，帮助确保母乳卫生和吸乳器清洗方便。医师推荐，母乳是一岁以下婴儿最好的营养食物，宝宝出生 6 个月后，可继续母乳喂养并逐渐添加一些辅食。母乳特别适合宝宝的需要，其中含有的抗体可保护宝宝不受感染和过敏。单边电动吸乳器可帮助您延长母乳喂养时间。您可以吸乳并储存起来，无论您需要外出数小时、享受充分的休息或是回到工作岗位，宝宝都可以享用您的乳汁，即使您无法亲自哺乳，宝宝都可以享用您的乳汁。由于吸乳器易于组装、低噪音，所以您可以随身携带，在方便的时候吸乳，为宝宝提供乳汁。

## 3 概述



## 4 清洁与消毒

首次使用吸乳器以及每次使用之前，您必须完全拆卸与母乳接触的所有吸乳器部件（概述图中的 ②、③、④、⑤、⑦、⑨、⑰、⑱），然后进行清洁和消毒。概述图中奶瓶相关部件 ⑫、⑬、⑭、⑮，首次使用及每次使用前也要清洗和消毒。

### 警告

- 吸乳器马达、硅橡胶管、硅橡胶隔膜盖和电源适配器不需要清洁和消毒，因为它们不接触母乳。您可以用软布将吸乳器马达擦拭干净。

您可以使用洗碗机（仅上搁架）或将清洁剂加入温水中用手清洗必要部件，然后彻底冲洗干净。

我们建议您使用飞利浦新安怡蒸汽消毒锅或在沸水中煮 5 分钟，对所有必要部件进行消毒。如用沸水消毒，水量应足够，避免产品因长时间接触到温度较高的锅底或锅沿而导致变形。

### 注意

- 清洁鸭嘴阀和硅橡胶隔膜的时候务必小心。如果受损吸乳器将无法正常工作。清洁鸭嘴阀时请勿插入任何物件，否则可能会造成损坏。

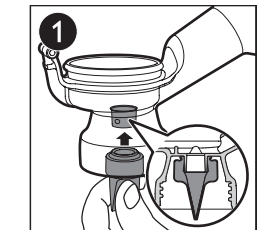
## 5 组装

要组装吸乳器，请按照以下步骤操作。

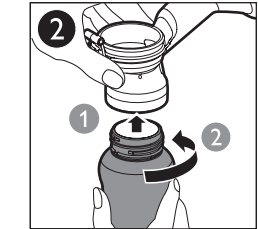
### 注

- 确保您按照本用户手册中的说明进行清洁和消毒。
- 确保您按照本用户手册中的说明正确组装吸乳器。
- 为避免泄漏，请在组装前清除吸乳器边缘的残留物。将奶瓶组装在主体上，不要拧得过紧。
- 在拿取消毒过的组件之前，请彻底洗净双手。

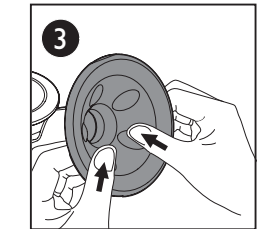
1 将鸭嘴阀插入主体的底部。



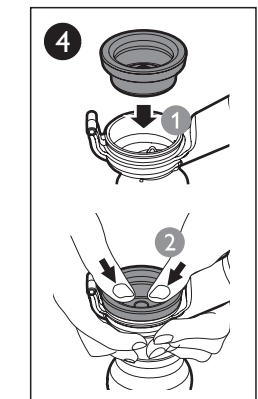
2 将奶瓶组装在主体上，轻轻沿逆时针方向旋紧，切勿过紧。



3 将吸乳器的喇叭口与花瓣按摩软垫紧贴在乳房上。确保边缘完全贴合，没有缝隙。



4 将硅橡胶隔膜放入主体，用手指按压，使边缘牢牢扣紧，确保完全密封。



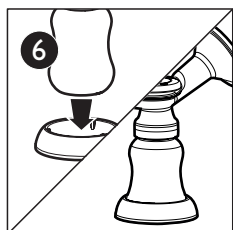
### 提示

- 湿润状态下更易组装。

5 将硅橡胶隔膜盖按压在硅橡胶隔膜上，确保与隔膜完全契合到位。



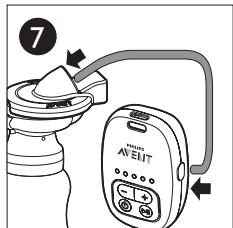
6 为使吸乳器放置平稳，可将奶瓶底部嵌入吸乳器底座中。



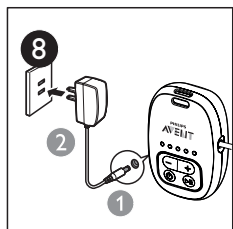
### 注

- 请每次使用后，也将吸乳器放置在底座中，防止倾倒。

7 将硅橡胶管连接硅橡胶隔膜盖接口和吸乳器马达接口，确保无松动泄漏。

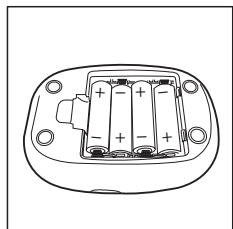


8 将电源适配器连接至吸乳器马达，然后将电源适配器插入电源插座。



### 提示

- 如需电池操作，请按照底部标记所指示的方向打开底部电池盒盖，然后按照标识的电池方向，将 4 节新的碱性 1.5V AA 电池插入电池盒中。再装上电池盒盖。



### 注

- 一组新碱性电池一般可提供长达 2.5 - 3 小时的操作。如果您在马达组件的电池盒中插入电池并且又正确连接了电源适配器，那么吸乳器仅使用电源运行。电池无法在吸乳器中进行充电。

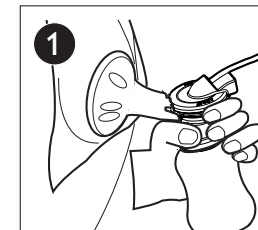
## 6 使用电动吸乳器

### 在使用吸乳器前

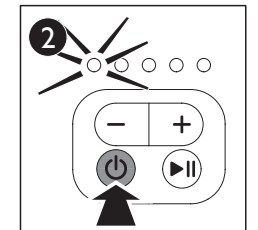
- 洗净双手，并清洁乳房。从乳头轻轻挤出一滴乳汁，确保乳管通畅。
- 确保您已经按照《清洁与消毒》及《组装》章节中所述步骤对吸乳器进行清洗消毒，并仔细完成组装。
- 坐在舒适的椅子上，身体稍微前倾（使用靠垫支持背部）。并在身边放上一杯水。

### 开始吸乳

1 将吸乳器的喇叭口与花瓣按摩软垫紧贴在乳房上，不能留有缝隙，否则吸乳器会没有吸力。

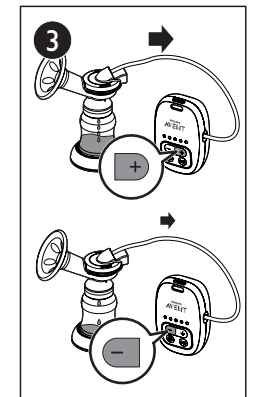


2 按电源开关键  启动吸乳器。



吸乳器马达最左边第一个指示灯亮起，并直接进入第一档轻柔刺激泌乳，您的乳房开始感觉到吸力。

3 当乳汁流出时可以按增加键 + 或减少键 - 以选择令您舒适的吸力。



- 按增加键 + 逐渐增强吸力；
- 按减少键 - 逐渐降低吸力。

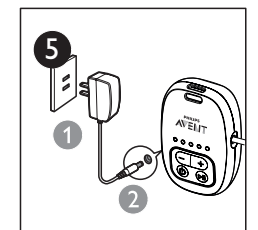
产品共有五档模式，吸乳器马达吸力的指示灯数目将根据吸力的强度相应地增加或减少。

### 注

- 您无需使用最大吸力，使用您感觉舒适的模式即可。

4 完成吸乳后，按电源开关键  关闭吸乳器，然后从乳房上小心地取下吸乳器主体。

5 从电源插座拔下电源适配器，再从吸乳器马达拔下插头。



6 从吸乳器主体上拧下奶瓶，为哺乳 / 存储作准备。按照《清洁和消毒》一章中的说明，清洁其它用过的吸乳器部件。

### 注意

- 如果没有吸出乳汁，请勿持续吸乳超过 5 分钟。请尝试在当天的其它时间吸乳。
- 如果在使用过程中感觉不适或疼痛，应停止使用吸乳器并咨询母乳喂养专家。
- 当母乳达到奶瓶上的最大标示时，请勿倾斜吸乳器。重新吸乳前，请替换空奶瓶以避免溢漏。

## 注

- 如果您每次的吸乳量经常超过 120 毫升，为防止溢漏，您可以使用 240 毫升飞利浦新安怡奶瓶。
- 如果本单边电动吸乳器在开机后没有操作，工作 30 分钟，将自动关机。

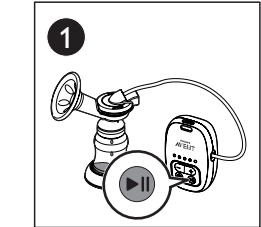
## 提示

- 将吸乳器马达放在稳固平坦的表面上，以免使用时意外跌落。如果没有这么做，则可能导致吸乳器主体从乳房脱出并造成伤害。

#### 暂停吸乳功能

本产品有暂停吸乳功能，如果在吸乳过程中感觉不适或需调整姿势、更换奶瓶、换侧吸乳等，均可按下暂停键▶II。

1 当系统处于任一档位时，按下暂停键▶II后，系统进入暂停模式。



↳相应档位的指示灯将会不停闪烁，提醒您所选择的档位吸力位置。

## 注

- 当系统处于暂停模式时，增加键+或减少键-不能调节吸力。

2 再次按下暂停键▶II后，系统恢复运行暂停前的工作模式。

#### 收集和存储母乳

## 注意

- 切勿反复冷冻乳汁。
- 切勿在已冷冻过的乳汁内添加新鲜的乳汁。
- 喂养之后剩下的乳汁应予以丢弃，不再使用。

## 注

- 只能储存使用经过消毒的吸乳器收集的母乳。

- 吸乳后，从吸乳器主体拧下奶瓶。
- 吸出的乳汁可以盛放在清洁并消毒过的、配有密封垫的奶瓶中，立即置于冰箱里冷藏或冷冻。
  - 吸出的乳汁可以在冰箱中冷藏 48 个小时（并非冰箱门内侧），或在冷冻室中冷冻 3 个月。
  - 给奶瓶贴上清晰标注吸乳日期与时间的标签。
  - 应先使用先吸出的乳汁。

#### 用吸出的母乳喂养婴儿

- 如果用飞利浦新安怡奶瓶存储母乳，必须取掉密封垫，然后组装上无菌飞利浦新安怡奶嘴进行喂食。
- 冷冻的母乳应放在冰箱中通宵解冻，但是，如紧急需要，也可放在一碗热水中解冻。解冻后的母乳应于 24 小时内使用。

#### 对母乳进行加热的方法

- 将奶瓶竖立在一碗热水中，或使用飞利浦新安怡奶瓶与婴儿食物加热器安全迅速地加热食物。

## 注意

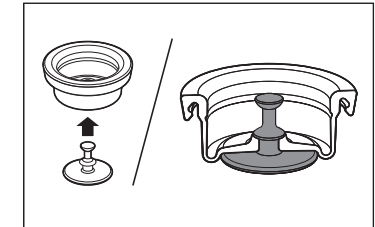
- 切记！** 喂食前应检查乳汁或食物的温度。
- 不要在微波炉中加热乳汁，因为这可能会破坏营养素与抗体。此外不均衡加热也可能使液体乳汁局部过热，导致灼伤。
- 不要将冷冻的奶水储存瓶杯浸入沸水中加热，因为这可能导致爆裂 / 开裂。
- 每次使用前先检查，在各个方向拉伸奶嘴，一旦出现破损或缺陷应立即丢弃。
- 确保使用正确流量的奶嘴

## 7 使用手动吸乳器

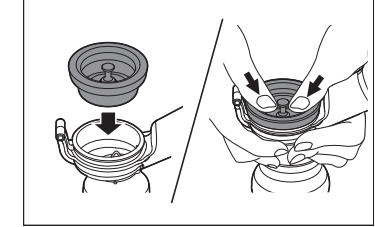
如有需要，这款单边电动吸乳器也可以用做手动吸乳器，您可以按照下面的指示，组装和使用手动吸乳器。

#### 组装手动吸乳器

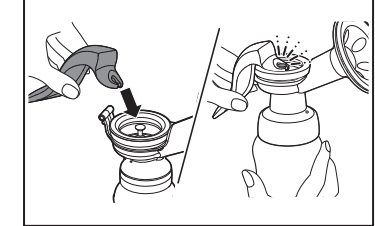
- 按照“组装电动吸乳器”章节中的步骤 1-3 进行组装。
- 将拉杆组装到硅橡胶控制阀门上并确保安装到位。



3 将手动吸乳器硅橡胶控制阀门放入吸乳器主体，用手指按压，使边缘牢牢扣紧，确保完全密封（湿润状态下更易组装）。

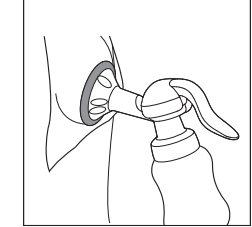


4 将手柄前端的小叉口与硅橡胶控制阀门的拉杆相扣，轻轻按压手柄直至发出咯嗒一声完全契合到位。



#### 使用手动吸乳器

- 将吸乳器的喇叭口与花瓣按摩软垫紧贴在乳房上，不能留有缝隙并确保您的乳头居中，否则吸乳器将没有吸力。



- 轻按吸乳器手柄，就会感觉到吸力。您不需完全按下手柄使之达到真空状态，达到舒适程度即可。不一定要用最大的吸力，乳汁不久就将开始流出。



3 迅速抽吸 5 到 6 次，以产生乳汁，然后按住手柄 2 到 3 秒，使之回到静止状态。这 2 到 3 秒的循环是模仿婴儿的自然吮吮模式，使乳汁能够在每次抽动时流出。

4 乳汁应能在数次连续抽动之后开始流出，不用担心乳汁是否能够立即流出，放松并继续吸乳。

## 注意

- 相关警告信息，请参照章节 6 中“使用电动吸乳器”中的警告信息。**

## 8 成功吸乳的提示

电动吸乳器易于使用。稍加练习，您很快就能熟练地吸出乳汁。

- 选择不匆忙、不会被打扰的时间。
- 让宝宝躺在身边、或在身边摆上一张宝宝的图片，这样会有助于妈妈放松吸乳。
- 开始吸乳前，用热毛巾在乳房上热敷并轻轻按摩数分钟，这样可以促进乳汁分泌，舒缓乳房疼痛。
- 温暖与放松的状态促进乳汁分泌，尝试在沐浴或淋浴之后吸乳。
- 宝宝吮吸一只乳房的时候，可以尝试对另一只乳房吸乳；或在完成一次喂奶后继续吸乳。
- 有时调整吸乳器贴合乳房的位置能帮助刺激乳腺分泌乳汁。

## 提示

- 练习使用吸乳器，找到最适合您的吸乳技巧。如果在使用过程中感到疼痛，请停止使用并咨询母乳喂养专家。**

## 9 吸乳的最佳时间

除非医生或母乳喂养专家另有建议，最好在您的哺乳时间有规律之后使用吸乳器吸乳，一般在婴儿出生后 2 到 4 个星期。例外情况包括：



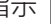
- 吸出乳汁为在医院的宝宝提供母乳；
- 乳胀（疼痛或胀痛），您可以在喂哺前或喂哺间隔期间吸出少量乳汁以减轻疼痛，帮助婴儿更轻松地吮吸母乳；
- 在乳头酸痛或龟裂时，您希望能继续母乳喂养，可以在恢复前使用吸乳器将乳汁吸出；
- 暂时跟宝宝分开了，但希望宝宝回到身边的时候能继续喂食，您应定期吸乳，刺激乳汁分泌。

#### 一天中合适的吸乳时机

- 乳汁丰富的早晨，在给宝宝第一次喂哺之前或之后；
- 喂哺之后，如果宝宝没有吃完妈妈的乳汁；
- 喂哺间隔期间，或工作休息期间。

## 10 故障种类和处理方法

如果您无法根据提供的信息解决问题，请联系飞利浦新安怡客户服务中心的工作人员。您也可以咨询专业医务人士或母乳喂养专家。

问题	解决方法
吸力不足	<ul style="list-style-type: none"><li>检查所有组件是否正确组装，以及鸭嘴阀是否放置正确。</li> <li>确保硅橡胶隔膜、硅橡胶隔膜盖和花瓣按摩软垫都已稳固地安装到吸乳器主体上，并确保完全密封。</li> <li>如果您所居住的地区气压过低，可能影响吸乳器吸力。</li> <li>确保硅橡胶管与硅橡胶隔膜盖和马达良好连接，无打结扭曲。</li></ul>
无法吸出乳汁	<ul style="list-style-type: none"><li>确保正确组装和使用吸乳器。</li> <li>放松身心，然后重试；吸乳技术可经过练习得到提高。</li> <li>请参阅《成功吸乳的提示》部分。</li></ul>
吸乳时乳房部位疼痛	<ul style="list-style-type: none"><li>吸乳力度可能过大。您不需要使用吸乳器能够产生的最大吸力，而应选择仍令您舒适的吸力。按减少键 – 会减小吸乳强度。</li> <li>请咨询专业医务人士 / 母乳喂养专家。</li></ul>
乳汁从花瓣按摩软垫渗出	<ul style="list-style-type: none"><li>拆卸并重装花瓣按摩软垫，确保紧密契合，并沿喇叭口深处推压到位。</li> <li>尝试稍微前倾。</li></ul>
开裂 / 褪色	<ul style="list-style-type: none"><li>避免接触抗菌或磨蚀性清洁剂 / 洗涤剂。</li> <li>清洁剂、清洁产品、消毒溶液、软化水和温度波动等综合因素可能导致塑料破裂。如果发现破裂，请立即停止使用。请联系飞利浦新安怡客户服务中心以获取备用组件。</li> <li>食物的色素可能使组件变色，但不影响使用。</li> <li>使所有组件远离热源或阳光直射。</li></ul>
组件损坏或丢失	<ul style="list-style-type: none"><li>请联系飞利浦新安怡客户服务中心以获取备用组件。有关详细联系信息，请参见封底联系信息。</li></ul>
吸乳器没有反应	<ul style="list-style-type: none"><li>确保正确组装并按电源开关键  启动吸乳器。</li> <li>确保电源适配器连接正确。</li></ul>
吸乳器指示灯低压报警	<ul style="list-style-type: none"><li>如果五个指示灯依次闪烁报警，马达自动停止工作，表明吸乳器进入低压保护模式。如果正确使用电池供电，请按电源开关键  关闭吸乳器，并更换新电池，重新启动。</li> <li>使用电源适配器供电时，请确认是否连接正确，并重新启动。如果此情况仍然出现，请联系飞利浦客户服务中心寻求帮助。</li></ul>
吸乳器指示灯异常闪烁	<ul style="list-style-type: none"><li>如果五个指示灯不停闪烁，请按电源开关键  关闭吸乳器，并检查组装是否正确。排除组装错误后重新启动如果仍出现此情况，请立即联系飞利浦客户服务中心寻求帮助。</li></ul>

## 11 回收

弃置产品时，请不要将它与一般生活垃圾一同丢弃，应将其交给官方指定的回收中心。这样做有利于环保。请遵循您所在国家 / 地区的电器及电子产品分类回收规定。正确弃置产品有助于避免对环境和人类健康造成负面影响。

产品中有害物质的名称及含量	有害物质			
	多溴二苯醚 (PBDE)	○	○	○
	多溴联苯 (PBB)	○	○	○
	六价铬 (Cr (VI))	○	○	○
	镉 (Cd)	○	○	○
	汞 (Hg)	○	○	○
铅 (Pb)	×	×		
部件名称	电源适配器	电机内部组件		
<p>本表格依据 SJ/T 11364 的规定编制。</p> <p>○：表示该有害物质在该部件所有均质材料中的含量均在 GB/T 26572 规定的限量要求以下。</p> <p>×</p>				

\*该表格中所显示的“有害物质”在产品正常使用情况下不会对人身和环境产生任何伤害。

\*该表格中所显示的“有害物质”及其存在的部件向消费者和回收处理从业者提供相关物质的存在信息，有助于产品废弃时的妥善处理。

飞利浦新安怡单边电动手动两用吸乳器食品接触用材料信息				
产品型号：SCF902/12 请根据说明书要求正常使用本产品。 本产品食品接触用材料及部件符合 GB 4806.1-2016 以及相应食品安全国家标准要求，具体信息如下：				
材质	用途		执行标准	备注
塑料	PP	主体，奶瓶，密封垫，瓶盖，螺旋盖，拉杆	GB 4806.7-2016	-
硅橡胶	硅橡胶隔膜，鸭嘴阀，花瓣按摩软垫，手动吸乳器硅橡胶控制阀门		GB 4806.11-2016	-
	奶嘴		GB 4806.2-2015	-

## 12 保修与服务

在购买日期后一年内，凡经本公司特约维修站人员确认为正常使用情况下，因制造工艺或元器件造成之损坏，您都将获得免费保修服务，维修时请出示购买发票正本。此保修服务仅包括吸乳器马达和电源适配器，不包括非电器类零件及附件、辅助装置、运输费及维修人员上门服务费。若您需洽询相关资讯，或遇困难事项时，请联络当地飞利浦维修服务中心，或向飞利浦服务热线咨询。

中国顾客服务热线：4008 800 008（用户需承担本地通话费）。  
网址：http://www.philips.com.cn/support