

Always here to help you

Register your product and get support at
www.philips.com/welcome

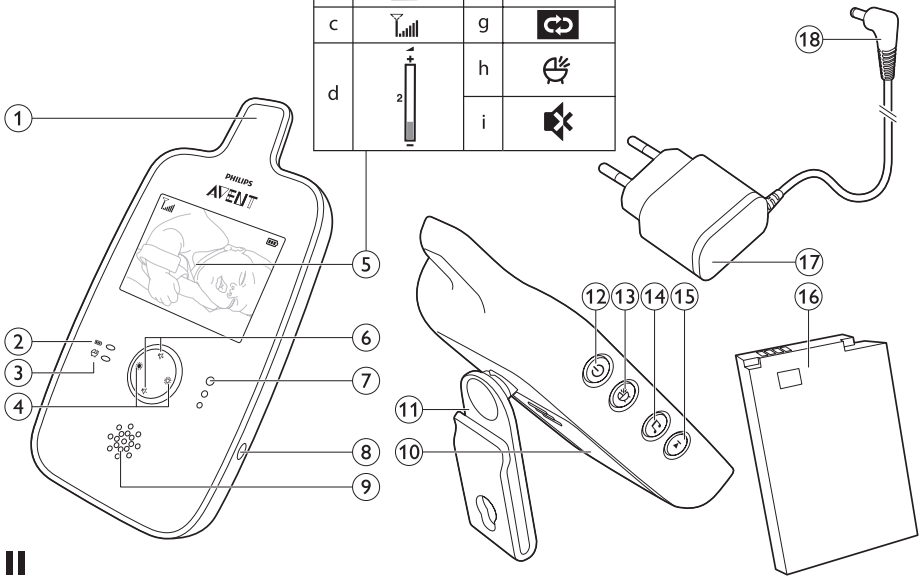
SCD603



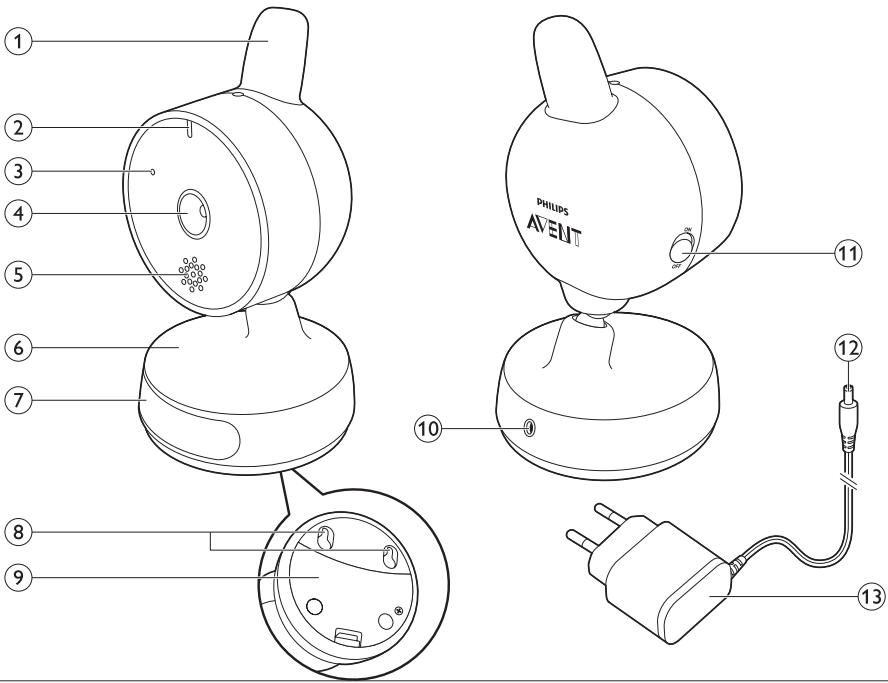
PHILIPS
AVENT

I

a		e	
b		f	
c		g	
d		h	
		i	



II



Sadržaj

1	Uvod	3
2	Opći opis	3
3	Priprema za uporabu	4
4	Uporaba aparata	6
5	Značajke	9
6	Čišćenje i održavanje	12
7	Spremanje	13
8	Naručivanje dodatnog pribora	13
9	Jamstvo i servis	13
10	Česta pitanja	13

1 Uvod

Čestitamo na kupnji i dobro došli u Philips AVENT! Kako biste u potpunosti iskoristili podršku koju nudi tvrtka Philips AVENT, registrirajte svoj proizvod na www.philips.com/welcome. Philips AVENT videomonitor pruža vam cjelodnevnu podršku i omogućuje da vidite svoju bebu danju i noću iz bilo kojeg dijela kuće. Najnovija digitalna tehnologija jamči čist zvuk i najjasniju sliku bebe. Tako dobivate dodatni osjećaj sigurnosti bez potrebe za ulaskom u bebinu sobu i ometanjem njenog sna.

2 Opći opis

• I Roditeljska jedinica

- 1 Antena
- 2 Indikator baterije/napajanja
- 3 Indikator aktivacije glasom
- 4 Gumbi za prilagodbu svjetline
- 5 Videozaslona – objašnjenje ikona
 - a. Roditeljska jedinica i jedinica za bebu nisu povezane
 - b. Status baterije
 - c. Simbol jačine signala
 - d. Traka glasnoće
 - e. Traka za razinu svjetline
 - f. Brojevi uspavanki
 - g. Simbol za ponavljanje uspavanke
 - h. Simbol za aktivaciju glasom
 - i. Simbol isključenog zvuka
- 6 Gumbi za pojačavanje i smanjivanje glasnoće
- 7 Indikatori razine zvuka
- 8 Utičnica za priključivanje kabela
- 9 Zvučnik
- 10 Poklopac odjeljka za baterije
- 11 Kopča za remen/postolje
- 12 Gumb za uključivanje/isključivanje
- 13 Tipka za aktivaciju glasom
- 14 Gumb za reprodukciju/zaustavljanje uspavanke
- 15 Gumb za sljedeću uspavanku
- 16 Punjiva baterija
- 17 Adapter
- 18 Utikač

• II Jedinica za bebu

- 1 Antena
- 2 Indikator napajanja
- 3 Mikrofon
- 4 Objektiv
- 5 Zvučnik
- 6 Podnožje
- 7 Noćno svjetlo i gumb za noćno svjetlo
- 8 Otvori za montažu na zid
- 9 Poklopac odjeljka za baterije
- 10 Utičnica za utikač aparata
- 11 Prekidač za uključivanje/isključivanje
- 12 Utikač
- 13 Adapter

3 Priprema za uporabu

VAŽNO: prije uporabe videomonitora za bebu pažljivo pročitajte sigurnosne upute i spremite ih za buduće potrebe.

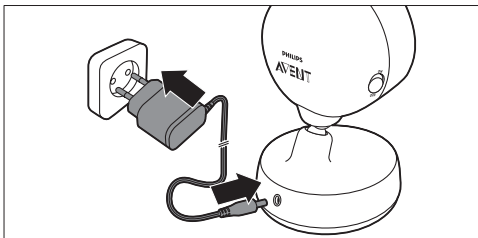
Tvrtka Philips Electronics UK Limited ovim putem izjavljuje da je ovaj monitor za bebu sukladan osnovnim zahtjevima i drugim primjenjivim odredbama Direktive 1999/5/EC. Kopija EC izjave o sukladnosti (DoC) dostupna je na CD-ROM mediju ili web-stranici www.philips.com/support.

3.1 Jedinica za bebu

Jedinicu za bebu koristite uz napajanje preko lokalne mreže. Kako biste osigurali automatsko rezervno napajanje u slučaju prekida mrežnog napajanja, savjetujemo da umetnete nepunjive baterije.

3.1.1 Rad na mrežno napajanje

- 1 Umetnite utikač aparata u jedinicu za bebu, a adapter u zidnu utičnicu.



3.1.2 Postavljanje nepunjivih baterija

U slučaju prekida mrežnog napajanja, jedinica za bebu može raditi koristeći četiri R6 AAA alkalne baterije od 1,5V (nisu u kompletu). Nemojte koristiti baterije s mogućnošću punjenja. Jedinica za bebu nema funkciju punjenja, a baterije s mogućnošću punjenja lagano se prazne ako se ne koriste.

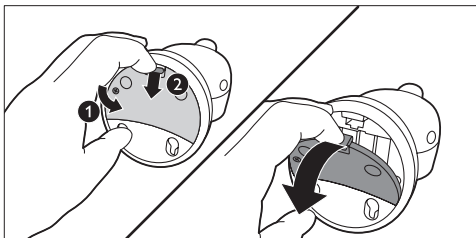
⚠ Upozorenje:

Prilikom umetanja nepunjivih baterija iskopčajte jedinicu za bebu i pazite da vam ruke i aparat budu suhi.

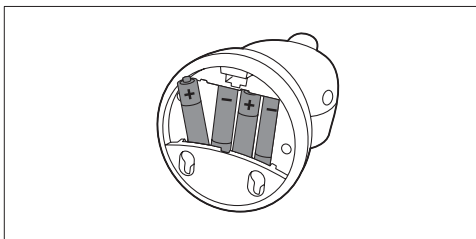
⊖ Napomena:

Jedinica za bebu s nepunjivim alkalnim baterijama i uključenim noćnim svjetlom može raditi 3 sata.

- 1 Skinite poklopac odjeljka za baterije.



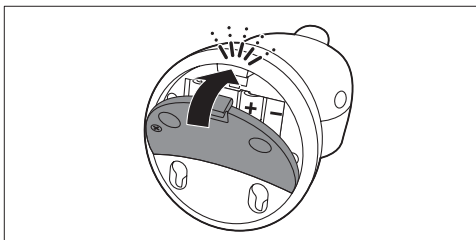
- 2 Umetnite četiri nepunjive alkalne baterije.



⊖ Napomena:

Pazite da polovi - i + budu pravilno orijentirani.

- 3 Vratite poklopac na mjesto.



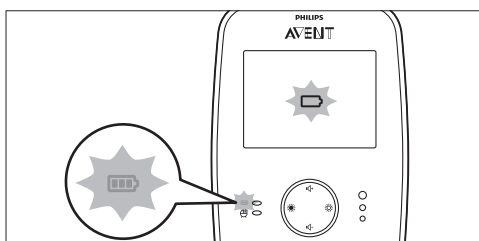
3.2 Roditeljska jedinica

3.2.1 Rad s punjivim baterijama

Upozorenje:

Prilikom umetanja punjive baterije iskopčajte roditeljsku jedinicu i pazite da vam ruke i aparat budu suhi.

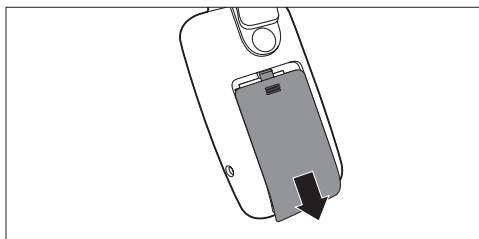
- Roditeljska jedinica isporučuje se s punjivom litij-ionskom polimerskom baterijom od 1100 mAh.
- Napunite roditeljsku jedinicu prije prve uporabe ili kada ona naznačuje da je baterija gotovo prazna.
- Baterija je pri kraju kada simbol prazne baterije treperi na videozaslonu, a indikator baterije/napajanja na roditeljskoj jedinici treperi crvenom bojom.



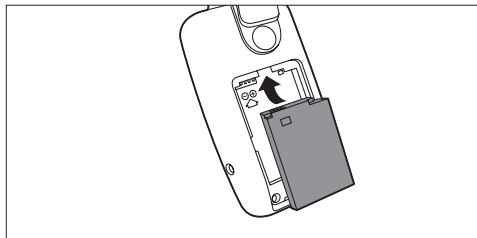
Napomena:

Ako je baterija potpuno prazna, roditeljska se jedinica automatski isključuje i gubi kontakt s jedinicom za bebu.

- 1** Gurnite poklopac odjeljka za baterije prema dolje kako biste ga skinuli.



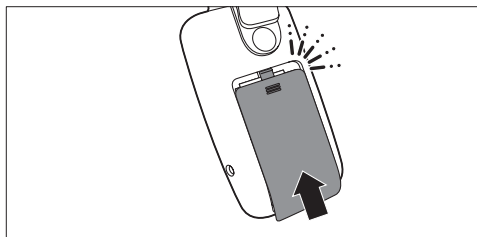
- 2** Umetnite punjivu bateriju.



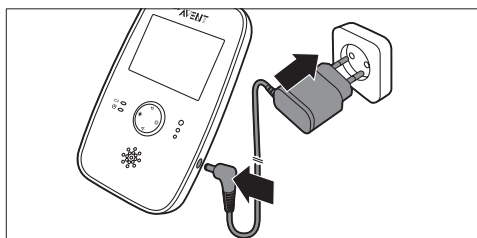
Napomena:

Pazite da polovi - i + budu pravilno orijentirani.

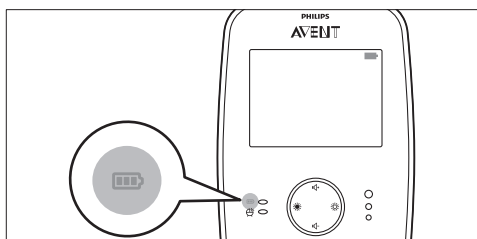
- 3** Vratite poklopac na mjesto.



- 4** Umetnite priključak za aparat u roditeljsku jedinicu i ukopčajte adapter u zidnu utičnicu.



- *Indikator baterije/napajanja na roditeljskoj jedinici svijetli zelenom bojom. Na vrhu videozaslona prikazuje se animirana slika baterije koja se puni.*



- *Kada se baterija potpuno napuni, simbol baterije na vrhu videozaslona prikazuje punu bateriju.*
- Prilikom prvog punjenja roditeljske jedinice ili nakon dužeg razdoblja nekorištenja, isključite je i ostavite da se puni najmanje 4 sata.
- Punjenje obično traje 2,5 sata, ali i duže ako je roditeljska jedinica uključena tijekom punjenja. Kako bi punjenje trajalo što kraće, isključite roditeljsku jedinicu tijekom punjenja.
- Kada se punjiva baterija potpuno napuni, roditeljska jedinica može se bežično koristiti približno 7 sati ako je u načinu rada aktivacije glasom. Ako je videozaslom stalno uključen, roditeljska se jedinica, prema zadanoj postavci, može bežično koristiti približno 5,5 sati.

⚠ Napomena:

Kad se baterija roditeljske jedinice napuni prvi put, vrijeme rada je kraće od 7 sati. Punjiva baterija doseže puni kapacitet tek nakon četiri punjenja i pražnjenja.

⚠ Napomena:

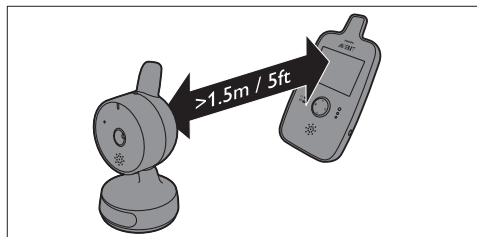
Baterija se postepeno prazni, čak i kada je roditeljska jedinica isključena.

⚠ Napomena:

Savjetujemo vam da roditeljsku jedinicu tijekom noći upotrebljavate dok je priključena na električnu mrežu. Ako se isprazni baterija roditeljske jedinice, oglasit će se zvučni signal upozorenja da je baterija pri kraju, a to bi vas moglo probuditi.

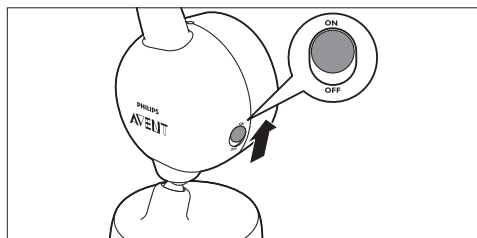
4 Uporaba aparata

- 1 Roditeljsku jedinicu i jedinicu za bebu stavite u istu prostoriju kako biste testirali vezu.

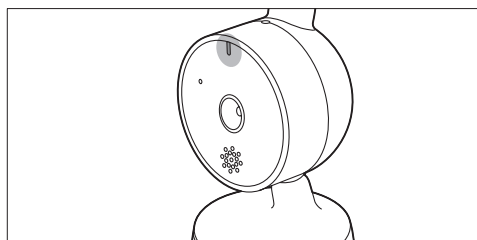


Pazite da jedinica za bebu bude udaljena najmanje 1,5 metara (5 stopa) od roditeljske jedinice.

- 2 Postavite prekidač za uključivanje/isključivanje na jedinici za bebu na položaj "ON" (uključeno).



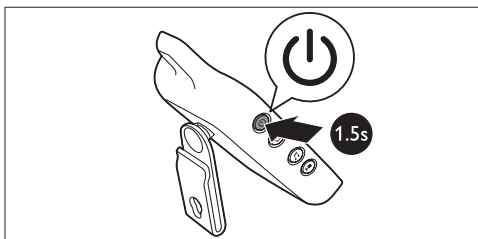
- *Uključuje se zeleni indikator napajanja.*



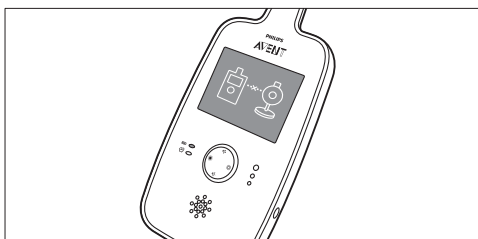
⚠ Napomena:

Indikator napajanja uvijek svijetli zelenom bojom, čak i kada nema veze s roditeljskom jedinicom.

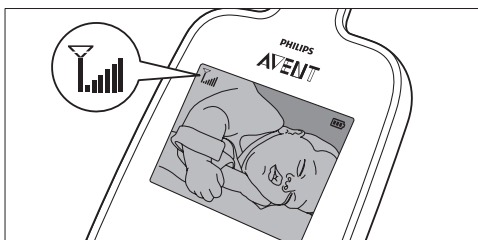
- 3** Pritisnite i zadržite pritisnutim gumb za uključivanje/isključivanje na roditeljskoj jedinici.



- Videozaslon će se uključiti, a na njemu će se prikazati slika povezivanja.



- Nakon uspostave veze, na videozaslonu prikazat će se beba i simbol snage signala.



*** Savjet:**

Pronađite koji je najbolji položaj za roditeljsku jedinicu promatranjem simbola snage signala. Broj crtica označava kvalitetu veze.

- Ako se veza ne može uspostaviti, roditeljska jedinica oglasit će se zvučnim signalom, a na zaslonu će se prikazati slika koja upućuje na to da je jedinica izvan dometa.



4.1 Postavljanje monitora za bebe

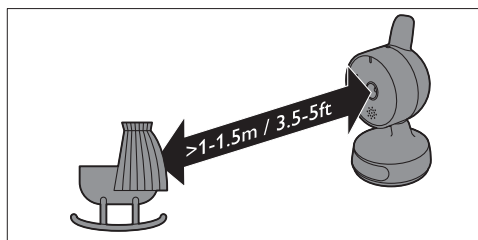
⚠ Upozorenje:

Jedinicu za bebu držite izvan dohvata bebe. Jedinicu za bebu nikada nemojte stavljati u bebin krevet ili ogradicu za igru niti je montirati na nju.

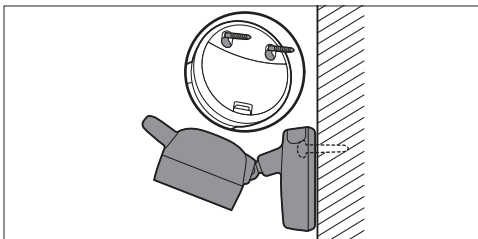
ⓘ Napomena:

Ako koristite bežični telefon, uređaj za bežični prijenos videozapisa, Wi-Fi mrežu, mikrovalnu pećnicu ili Bluetooth adapter koji radi na 2,4 GHz i imate smetnje na roditeljskoj jedinici ili jedinici za bebu, udaljite roditeljsku jedinicu sve dok smetnje ne prestanu.

- 1** Za optimalno prepoznavanje zvuka, jedinicu za bebu stavite najmanje 1 metar (3,5 stopa) od bebe, ali ne dalje od 1,5 metara (5 stopa).



- 2** Jedinicu za bebu možete postaviti na dva načina:
- 1 Jedinicu za bebu položite na ravnu i stabilnu površinu.
 - 2 Jedinicu za bebu montirajte koristeći priložene vijke, kao što je prikazano na slici u nastavku.



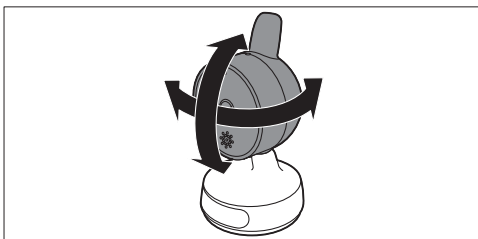
*** Savjet:**

Pomoću priloženog predloška, na zidu označite točnu lokaciju rupa za vijke.

*** Savjet:**

Postavite jedinicu za bebu na višu razinu kako biste dobili dobar pregled bebinog kreveta ili ogradice za igru.

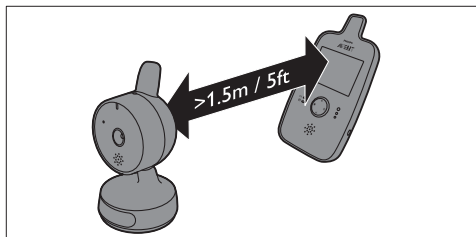
- 3** Prilagodite jedinicu za bebu tako da pruža najbolju vidljivost bebe.



⚠ Upozorenje:

Kad postavljate jedinicu za bebu, mikrofon nemojte okrenuti previše prema dolje jer biste time mogli onemogućiti ispravnu detekciju zvukova.

- 4** Roditeljsku jedinicu postavite unutar radnog dometa jedinice za bebu. Pazite da bude najmanje 1,5 metara (5 stopa) udaljena od jedinice za bebu kako ne bi došlo do akustične povratne sprege.



Dodatne informacije o radnom dometu potražite u udjeljku "Radni domet" u nastavku.

4.1.1 Radni domet

Radni domet monitora za bebe je 150 metara (490 stopa) na otvorenom i bez prepreka. U zatvorenom prostoru radni domet je do 30 metara (98 stopa). Ovisno o okruženju i ostalim čimbenicima, ovaj domet može biti manji. Kod mokrih i vlažnih materijala, gubitak dometa može biti do 100%.

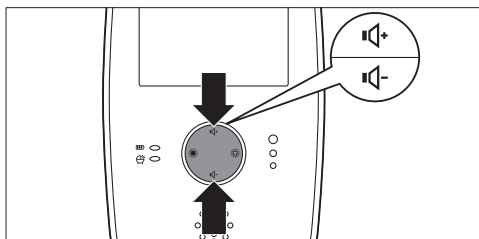
Suhi materijali	Debljina materijala	Gubitak dometa
Drvo, žbuka, karton, staklo (bez metala, žica ili olova)	< 30 cm (12 inča)	0-10%
Cigla, šperploča	< 30 cm (12 inča)	5-35%
Pojačani beton	< 30 cm (12 inča)	30-100%
Metalne rešetke ili šipke	< 1 cm (0,4 inča)	90-100%
Metalne ili aluminijske ploče	< 1 cm (0,4 inča)	100%

5 Značajke

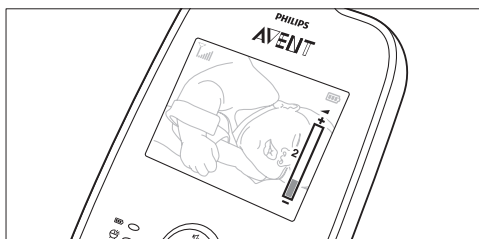
5.1 Prilagodba glasnoće zvučnika

Možete prilagoditi glasnoću na zvučnicima roditeljske jedinice na željenu razinu.

- 1 Koristite gumbе za prilagodbu glasnoće.



- Na zaslonu će se prikazati traka glasnoće i odabrana glasnoća.



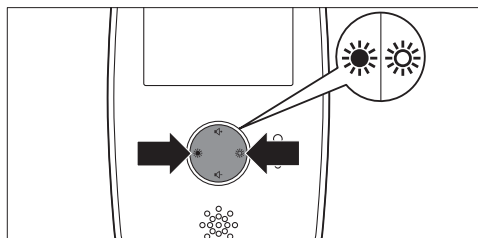
Napomena:

Ako je glasnoća postavljena na visoku razinu, roditeljska će jedinica trošiti više energije.

5.2 Prilagodba svjetline zaslona

Možete prilagoditi svjetlinu zaslona roditeljske jedinice na željenu razinu.

- 1 Pritisnite gumbе za prilagodbu svjetline na roditeljskoj jedinici kako biste prilagodili svjetlinu videozaslona.



- Na zaslonu će se prikazati traka za svjetlinu zaslona s prikazom odabrane svjetline zaslona.



Napomena:

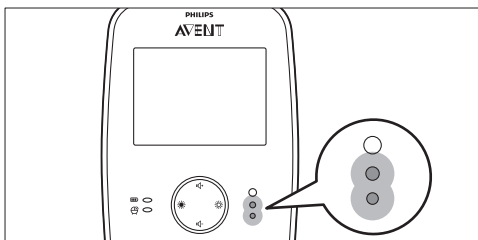
Ako je svjetlina postavljena na visoku razinu, roditeljska će jedinica trošiti više energije.

5.3 Indikatori razine zvuka

Roditeljska jedinica stalno nadzire razinu zvuka u bebinjoj sobi, a po indikatorima razine zvuka možete vidjeti događa li se u sobi nešto. Ako beba zaplače, na roditeljskoj jedinici zasvijetlit će plavi indikator razine zvuka.

- Sve dok nema nikakvog zvuka, indikatori razine zvuka bit će isključeni.

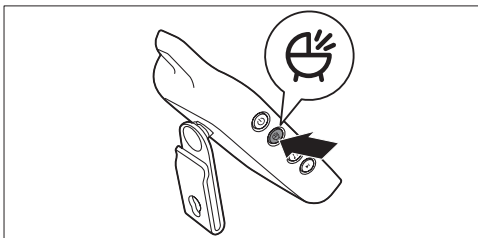
- Kada jedinica za bebu uhvati neki zvuk, uključit će se jedan ili više indikatora za razinu zvuka na roditeljskoj jedinici. Broj indikatora koji će se uključiti ovisi o glasnoći koju je jedinica za bebu prepoznala. Indikatori koji označavaju glasnoću uključit će se i kada je glasnoća na roditeljskoj jedinici postavljena na nisku razinu ili kada je uključen način rada automatske aktivacije glasom (pogledajte odjeljak u "Aktivacija glasom" u nastavku).



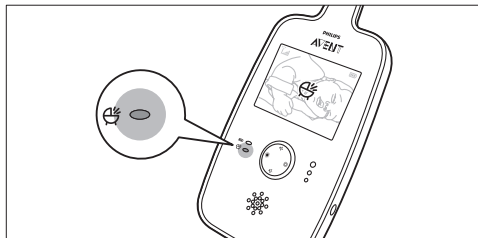
5.4 Aktivacija glasom

Roditeljska jedinica stalno prati razinu zvuka u bebinjoj sobi. Kada je aktivan način rada automatske aktivacije glasom, videozaslon se uključuje samo kada jedinica za bebu prepozna zvuk. Sve dok se zvuk ne prepozna, videozaslon je isključen kako bi se uštedjela energija.

- 1 Kako biste aktivirali način rada aktivacije glasom, pritisnite tipku za aktivaciju glasom na roditeljskoj jedinici.



- Uključit će se indikator aktivacije glasom na roditeljskoj jedinici, a na videozaslonu će se prikazati slika aktivacije glasom.

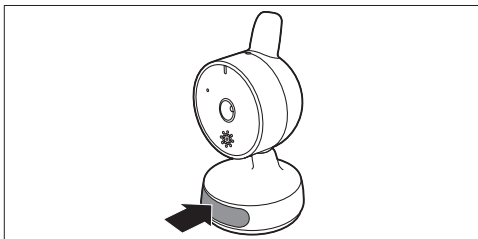


- Kada jedinica za bebu prepozna zvuk, videozaslon se automatski uključuje i prikazuje bebu. Ako se novi zvuk ne prepozna 20 sekundi, videozaslon će se ponovo isključiti.

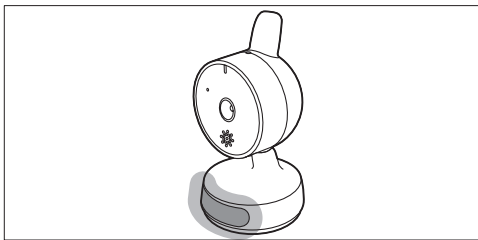
- 2 Kako biste deaktivirali način rada aktivacije glasom, ponovo pritisnite gumb za aktivaciju glasom na roditeljskoj jedinici. Isključit će se indikator aktivacije glasom, a na zaslonu će se prikazati slika isključene aktivacije glasom.

5.5 Noćno svjetlo

- 1 Za uključivanje noćnog svjetla pritisnite gumb za noćno svjetlo na podnožju jedinice za bebu.



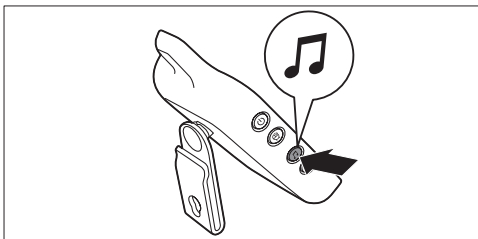
- Uključit će se noćno svjetlo na podnožju jedinice za bebu.



- 2 Za isključivanje noćnog svjetla ponovo pritisnite gumb za noćno svjetlo.

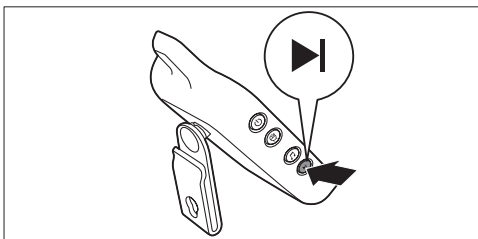
5.6 Funkcija uspavanke

- 1 Za reprodukciju uspavanke pritisnite gumb za reprodukciju/prekid uspavanke na roditeljskoj jedinici.

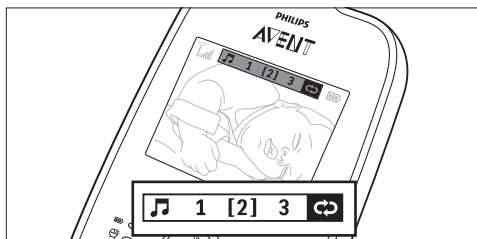


- Na jedinici za bebu pokrenut će se reprodukcija uspavanke i nastavit će se bez prekida približno 15 minuta. Na videozaslону možete vidjeti koja uspavanka se trenutno reproducira/ponavlja. Njen je broj prikazan unutar plavog kvadratića.

- 2 Kako biste odabrali drugu uspavanku, pritisnite gumb za uspavanku. Nastavite pritiskati gumb za sljedeću uspavanku sve dok se ne pokrene ona željena.



⊖ Napomena:



Možete odabrati i simbol ponavljanja za neprekidnu reprodukciju svih uspavanki.

- 3 Za reprodukciju odabrane uspavanke pritisnite gumb za reprodukciju/prekid uspavanke na roditeljskoj jedinici.

- Uspavanka se počinje reproducirati na jedinici za bebu i stalno se ponavlja.

⊖ Napomena:

U slučaju odabira ponavljanja, neprekidno će se reproducirati sve tri uspavanke.

- 4 Kako biste zaustavili uspavanku, ponovno pritisnite gumb za reprodukciju/prekid uspavanke.

5.7 Alarm “Izvan dometa”

Kada je roditeljska jedinica izvan dometa jedinice za bebu, svakih 20 sekundi oglasit će se zvučnim signalom, a na videozaslону prikazat će se slika koja upućuje na to da je jedinica izvan dometa.

⊖ Napomena:

Upozorenje “izvan dometa” aktivirat će se i kada je jedinica za bebu isključena.

5.8 Noćni prikaz

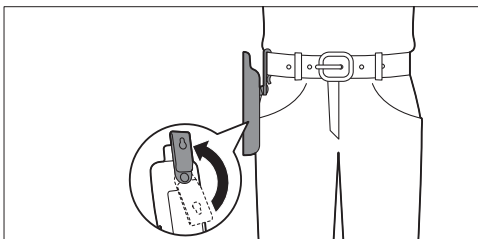
Kamera ima infracrvena svjetla koja vam omogućuju da jasno vidite svoju bebu čak i u mračnoj sobi. Kada kamera prepozna niske razine svjetla, infracrvena svjetla se automatski uključuju. Stavite jedinicu za bebu 1 do 1,5 metara/3,5 do 5 stopa od bebe kako biste osigurali jasan pregled.

Napomena:

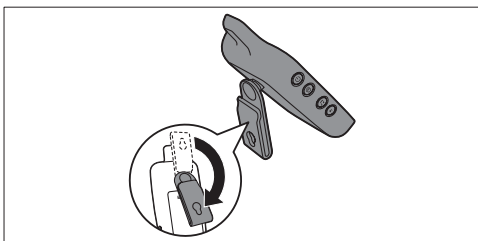
Zaslon je crno-bijeli kada su uključena infracrvena svjetla. Međutim, može se dogoditi da ponekad vidite zelenkastu sliku. To je normalno, a uzrokovano je vanjskim izvorima svjetla.

5.9 Kopča za remen/postolje

- Ako je punjiva baterija roditeljske jedinice dovoljno napunjena, jedinicu možete nositi u kući i izvan nje tako da je pričvrstite na remen ili pojas pomoću kopče za remen. To vam omogućuje nadzor bebe dok ste u pokretu.



- Želite li kopču za remen koristiti kao postolje, okrenite je prema dolje tako da na nju možete postaviti roditeljsku jedinicu.



5.10 Značajka automatskog prigušivanja

Ako jedinica za bebu prima slabe zvukove, npr. zvukove koja beba proizvodi dok spava, roditeljska jedinica automatski će blokirati taj zvuk i nećete ga čuti. Kada beba počne plakati, roditeljska jedinica automatski će se ponovno aktivirati i vi ćete začuti zvuk plača.

5.11 Značajka za ponovno postavljanje

Pomoću ove značajke možete ponovno postaviti postavke roditeljske jedinice. Ovu funkciju možete koristiti dođe li do poteškoća koje ne možete riješiti pomoću preporuka u poglavlju "Česta pitanja".

- Kako biste isključili roditeljsku jedinicu, pritisnite gumb za uključivanje/isključivanje i zadržite pritisak.
- Pritisnite i zadržite gumb za smanjenje glasnoće te istovremeno pritisnite i zadržite gumb za uključivanje/isključivanje dok se ne oglasi zvučni signal i dok se roditeljska jedinica ponovo ne uključi.
 - Roditeljska jedinica se vraća na zadane tvorničke postavke.*

5.11.1 Zadane postavke

- Jačina zvuka zvučnika: 3
- Aktivacija glasom: isključeno
- Svjetlina zaslona: 4

6 Čišćenje i održavanje

Upozorenje:

Ne uranjajte roditeljsku jedinicu i jedinicu za bebu u vodi i ne perite ih pod slavinom.

Upozorenje:

Nemojte koristiti sprej za čišćenje ili tekuća sredstva za čišćenje.

- Isključite jedinicu za bebu i roditeljsku jedinicu te iskopčajte adaptere iz zidne utičnice.
- Roditeljsku jedinicu i jedinicu za roditelje čistite suhom krpom.

Napomena:

Otisci prstiju ili prljavština na objektivu jedinice za bebu mogu utjecati na rad kamere. Nemojte prstima dodirivati objektiv.

⚠ Upozorenje:

Provjerite jesu li jedinica za bebu i roditeljska jedinica suhe prije nego što ih ponovo priključite na napajanje.

- 3** Adaptere čistite suhom krpom.

7 Spremanje

Ako monitor za bebe ne namjeravate koristiti neko vrijeme, izvadite nepunjive baterije iz jedinice za bebu i punjivu bateriju iz roditeljske jedinice. Roditeljsku jedinicu, jedinicu za bebu i adaptere čuvajte na hladnom i suhom mjestu.

8 Naručivanje dodatnog pribora

Kako biste kupili dodatnu opremu za ovaj aparat, posjetite našu trgovinu na mreži na web-stranici **www.shop.philips.com/service**. Ako trgovina na mreži nije dostupna u vašoj državi, posjetite svog prodavača proizvoda tvrtke Philips ili servisni centar tvrtke Philips. Ako imate poteškoća prilikom nabavke dodatne opreme za aparat, kontaktirajte centar za potrošače tvrtke Philips u svojoj državi. Podatke za kontakt pronaći ćete u međunarodnom jamstvenom listu.

9 Jamstvo i servis

U slučaju da vam je potreban servis ili informacija ili imate neki problem, posjetite web-stranicu tvrtke Philips AVENT, **www.philips.com/AVENT**, ili se obratite centru za potrošače tvrtke Philips u svojoj državi. Broj telefona nalazi se u priloženom međunarodnom jamstvu. Ako u vašoj državi ne postoji centar za potrošače, obratite se lokalnom prodavaču proizvoda tvrtke Philips.

10 Česta pitanja

U ovom poglavlju nalaze se odgovori na često postavljana pitanja o aparatu. Ako odgovor na svoje pitanje ne možete pronaći u ovom poglavlju, posjetite www.philips.com/support kako biste potražili još odgovora ili se obratite u centar za potrošače tvrtke Philips u svojoj državi.

Uključivanje/povezivanje jedinica

Zašto se indikator napajanja jedinice za bebu i roditeljske jedinice ne uključuju kada uključim jedinicu?

- Možda je punjiva baterija roditeljske jedinice prazna, a roditeljska jedinica nije priključena na napajanje. Umetnite priključak za aparat u roditeljsku jedinicu i ukopčajte adapter u zidnu utičnicu. Zatim pritisnite i zadržite gumb za uključivanje/zaključavanje kako biste uključili roditeljsku jedinicu i uspostavili vezu s jedinicom za bebu.
- Možda jedinica za bebu nije priključena na napajanje, a nepunjive baterije u njoj su prazne ili ih nema. Jedinicu za bebu ukopčajte u strujnu utičnicu ili umetnite nove nepunjive baterije. Zatim postavite prekidač za uključivanje/isključivanje na jedinici za bebu u položaj "ON" (uključeno) kako biste uspostavili vezu s roditeljskom jedinicom.

Zašto se roditeljska jedinica ne puni kad je upokčam?

- Možda je istekao rok trajanja punjive baterije. Zamijenite punjivu bateriju.
- Možda adapter nije ispravno uključen. Provjerite je li adapter ispravno priključen u zidnu utičnicu.

Zašto se jedinica za bebu ne puni kad je upokčam?

- Jedinica za bebu nema funkciju punjenja. Ako jedinicu za bebu želite koristiti bežično, u nju postavite nove nepunjive baterije.

Zašto ne mogu uspostaviti vezu? Zašto se veza povremeno gubi? Zašto se zvuk prekida?

- Jedinica za bebu i roditeljska jedinica vjerojatno su blizu vanjske granice radnog dometa ili postoji smetnja koju uzrokuju drugi bežični uređaji koji rade na 2,4 GHz. Pokušajte promijeniti lokaciju, smanjiti udaljenosti između jedinica ili isključiti druge bežične uređaje koji rade na 2,4 GHz. Imajte na umu da treba oko 5 sekundi da se ponovo uspostavi veza između jedinica.
- Ako imate dva videomonitora za bebe, pazite da budu na udaljenosti od najmanje 1,5 metara (5 stopa) jedan od drugoga kako bi se spriječile smetnje.
- Možda jedinica za bebu nije priključena na napajanje, a nepunjive baterije u njoj su prazne ili ih nema. Jedinicu za bebu ukopčajte u strujnu utičnicu ili umetnite nove nepunjive baterije. Zatim postavite prekidač za uključivanje/isključivanje na jedinici za bebu u položaj "ON" (uključeno) kako biste uspostavili vezu s roditeljskom jedinicom.

Što će se dogoditi u slučaju prekida mrežnog napajanja?

- Budući da roditeljska jedinica radi na punjivu bateriju, nastaviti će raditi ako je baterija dovoljno napunjena. Ako ste u jedinicu za bebu postavili nepunjive baterije, kamera će nastaviti raditi i moći ćete vidjeti svoju bebu.

Zašto se nepunjive baterije na jedinici za bebu prebrzo prazne?

- Jedinica za bebu troši mnogo energije kada videozaslon radi bez prestanka, kada reproducirate uspavanke ili kada je uključeno noćno svjetlo. Preporučujemo da jedinica za bebu bude uvijek ukopčana u zidnu utičnicu, a baterije koristite isključivo kao pomoćno napajanje. U jedinicu za bebe nemojte stavljati baterije s mogućnošću punjenja, jer one se lagano prazne ako se ne koriste.

Zašto punjenje roditeljske jedinice traje duže od 2,5 sata?

- Roditeljska jedinica je možda uključena tijekom punjenja. Isključite je tijekom punjenja.

Zašto jedinicu za bebu i pripadajući kabel moram držati na udaljenosti od barem 1 metra/3,5 stopa od bebe?

- Kako se beba ne bi udavila kabelom te radi optimalnog prepoznavanja zvuka, jedinicu za bebu i pripadajući kabel postavite na udaljenost od najmanje 1 metra (3,5 stopa) od bebe.

Oznake na roditeljskoj jedinici

Zašto se na videozaslonu roditeljske jedinice ne prikazuje simbol statusa baterije prilikom početka punjenja?

- Možda će proći nekoliko minuta prije no što se na videozaslonu roditeljske jedinice prikaže simbol baterije prilikom njenog prvog punjenja ili nakon dugog razdoblja nekorištenja.

Zašto indikator baterije/napajanja i simbol baterije na videozaslonu bljeskaju crvenom bojom?

- Ako indikator baterije/napajanja i simbol baterije na videozaslonu bljeskaju crveno, to znači da je punjiva baterija roditeljske jedinice gotovo prazna. Priključite roditeljsku jedinicu na napajanje kako biste napunili bateriju (pogledajte poglavlje "Priprema za korištenje").

Zašto se iz roditeljske jedinice čuje zvučni signal?

- Ako roditeljska jedinica odašilje zvučne signale dok se na videozaslonu prikazuje slika da je izvan dometa, veza s jedinicom za bebu je izgubljena. Roditeljsku jedinicu pomaknite bliže jedinici za bebu.
- Ako roditeljska jedinica odašilje zvučne signale dok indikator baterije/napajanja i simbol baterije na videozaslonu bljeskaju crveno, to znači da je punjiva baterija roditeljske jedinice gotovo prazna. Priključite roditeljsku jedinicu na napajanje kako biste napunili bateriju (pogledajte poglavlje "Priprema za korištenje").
- Možda je jedinica za bebu isključena. Uključite jedinicu za bebu.

Buka/zvuk

Zašto videomonitor proizvodi visoke tonove?

- Jedinice su možda preblizu jedna drugoj. Provjerite jesu li roditeljska i jedinica za bebu međusobno udaljene najmanje 1,5 metara (5 stopa) i postavite glasnoću na nižu razinu.
- Glasnoća na roditeljskoj jedinici je možda previsoka. Smanjite glasnoću na roditeljskoj jedinici.

Mogu li povećati glasnoću uspavanke na jedinici za bebu?

- Ne možete.

Zašto ne čujem zvukove / Zašto ne čujem dijete kad plače?

- Možda je glasnoća na roditeljskoj jedinici postavljena na prenisku razinu ili isključena. Pritisnite gumb za pojačavanje zvuka.
- Možda niste uklonili zaštitnu foliju s mikrofona. Svakako uklonite sve ostatke zaštitne folije.
- Možda ste uključili aktivaciju glasom. Ako je aktivacija glasom uključena, videozaslon se uključuje samo ako jedinica za bebu prepozna zvuk. Sve dok se zvuk ne prepozna, videozaslon će biti isključen kako bi se uštedjela energija.
- Možda je videomonitor za bebe u načinu rada automatskog prigušivanja. Ako jedinica za bebu prima slabe zvukove, npr. zvukove koja beba proizvodi dok spava, roditeljska jedinica automatski će blokirati taj zvuk i neće te ga čuti. Kada beba počne plakati, roditeljska jedinica automatski će se ponovno aktivirati i vi ćete začuti zvuk plača.
- Možda je jedinica za bebu predaleko od bebe. Provjerite da jedinica za bebu nije više od 1,5 metara (5 stopa) udaljena od bebe te da joj nije bliža od 1 metra (3,5 stopa) kako bi se izbjegla opasnost od davljenja.

Zašto roditeljska jedinica prebrzo reagira na ostale zvukove?

- Jedinica za bebu hvata i druge zvukove koje ne proizvodi dijete. Pomaknite jedinicu za bebu bliže djetetu (ali ne zaboravite na minimalni razmak od 1 metra/3,5 stopa).

Zašto roditeljska jedinica zuji?

- Smetnje mogu nastati kada je roditeljska jedinica izvan dometa jedinice za bebu. Smetnje mogu nastati i kada ima previše zidova ili stropova između roditeljske jedinice i jedinice za bebu ili kada su uključeni drugi bežični uređaji koji rade na 2,4 GHz (npr. mikrovalna pećnica, Wi-Fi usmjerivač). Stavite roditeljsku jedinicu na drugo mjesto, bliže jedinici za bebu ili isključite druge bežične uređaje.
- Možda treba napuniti punjivu bateriju roditeljske jedinice.

Vrijeme rada / radni domet

Navedeni radni domet monitora za bebe je do **150 metara/490 stopa na otvorenom** i do **30 metara/98 stopa na zatvorenom**. **Zašto moj monitor za bebe radi samo na udaljenosti manjoj od navedene?**

- Navedeni radni domet iznosi 150 metara (490 stopa) na otvorenom, ukoliko nema nikakvih prepreka. Ovisno o okruženju i drugim smetnjama, radni domet može biti manji. U kući je radni domet ograničen brojem i vrstom zidova i/ili stropova koji razdvajaju roditeljsku te jedinicu za bebu

Vrijeme rada roditeljske jedinice treba biti najmanje 5,5 sati. Zašto je vrijeme rada na mojoj roditeljskoj jedinici kraće?

- Kada se roditeljska jedinica prvi put napuni, vrijeme rada bit će kraće jer baterija još nije dosegla svoj puni kapacitet. Punjiva baterija doseže puni kapacitet tek nakon četiri punjenja i pražnjenja. Nakon toga vrijeme rada je 5,5 sati ako ne deaktivirate aktivaciju glasom, odnosno 7 sati u načinu rada aktivacije glasom.
- Roditeljska jedinica troši mnogo energije kada videozaslon radi bez prestanka. Aktivirajte način rada za aktivaciju glasom kako biste povećali vrijeme rada (pogledajte poglavlje "Značajke", odjeljak "Aktivacija glasom").
- Možda je glasnoća roditeljske jedinice previsoka zbog čega jedinica troši mnogo energije. Smanjite glasnoću na roditeljskoj jedinici.

- Kao i kod bilo kojeg drugog punjivog elektroničkog uređaja, kapacitet baterije smanjuje se ako se uređaj dugo vremena ne upotrebljava. Ako imate pitanja, uvijek se možete obratiti korisničkoj službi. Kako biste kupili novu punjivu bateriju, posjetite internetsku trgovinu tvrtke Philips www.shop.philips.com/service.

Zašto se javljaju smetnje na roditeljskoj jedinici?

- Smetnje mogu nastati kada je roditeljska jedinica izvan dometa jedinice za bebu. Smetnje mogu nastati i kada ima previše zidova ili stropova između roditeljske jedinice i jedinice za bebu ili kada su uključeni drugi bežični uređaji koji rade na 2,4 GHz (npr. mikrovalna pećnica, Wi-Fi usmjerivač). Stavite roditeljsku jedinicu na drugo mjesto, bliže jedinici za bebu ili isključite druge bežične uređaje.

Videozaslon

Zašto videozaslon treperi?

- Smetnje mogu nastati kada je roditeljska jedinica izvan dometa jedinice za bebu. Smetnje mogu nastati i kada ima previše zidova ili stropova između roditeljske jedinice i jedinice za bebu ili kada su uključeni drugi bežični uređaji koji rade na 2,4 GHz (npr. mikrovalna pećnica, Wi-Fi usmjerivač). Stavite roditeljsku jedinicu na drugo mjesto, bliže jedinici za bebu ili isključite druge bežične uređaje.
- Možda treba napuniti punjivu bateriju roditeljske jedinice.

Zašto nema slike na videozaslonu dok indikator baterije/napajanja svijetli?

- Možda je roditeljska jedinica u načinu rada aktivacije glasom. Ponovo pritisnite gumb za aktivaciju glasom kako biste uključili videozaslon.

Zašto slika na videozaslonu nije oštra?

- Možda je svjetlina zaslona postavljena na prenisku razinu. Povećajte razinu svjetline (pogledajte poglavlje "Značajke", odjeljak "Prilagodba svjetline zaslona").
- Možda niste skinuli zaštitnu foliju s videozaslona. Skinite zaštitnu foliju.

Zašto roditeljska jedinica ne radi u načinu rada aktivacije glasom?

- Možda je udaljenost između bebe i jedinice za bebu prevelika pa ne može prepoznati zvukove bebe. Provjerite je li jedinica za bebu postavljena od 1 do 1,5 metara (3,5 do 5 stopa) od bebe.

Zašto slika na videozaslonu nije jasna u noćnom prikazu?

- Možda je udaljenost između bebe i jedinice za bebu prevelika. Provjerite je li jedinica za bebu postavljena od 1 do 1,5 metara (3,5 do 5 stopa) od bebe.
- Moguće je da ćete ponekad vidjeti zelenkastu sliku kada su infracrvena svjetla uključena. To je normalno, a uzrokovano je vanjskim čimbenicima.

www.philips.com/AVENT

Philips Consumer Lifestyle BV
Tussendiepen 4, 9206 AD Drachten, Netherlands

Trademarks owned by the Philips Group.
©2014 Koninklijke Philips N.V. All rights reserved

