

# Always here to help you

Register your product and get support at  
[www.philips.com/welcome](http://www.philips.com/welcome)

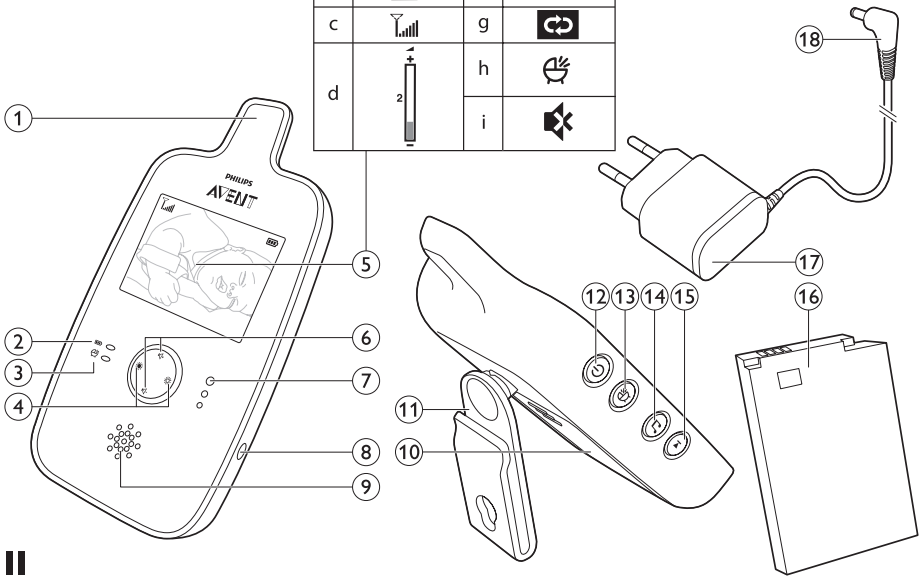
SCD603



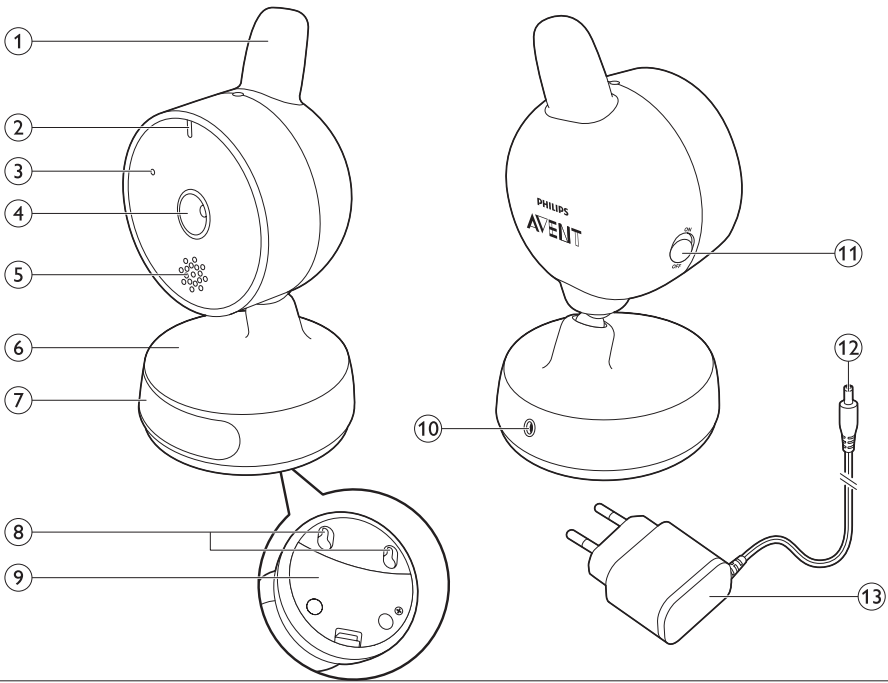
**PHILIPS**  
**AVENT**

I

a		e	
b		f	
c		g	
d		h	
		i	



II



# Inhoudsopgave

<b>1</b>	<b>Inleiding</b>	<b>3</b>
<b>2</b>	<b>Algemene beschrijving</b>	<b>3</b>
<b>3</b>	<b>Klaarmaken voor gebruik</b>	<b>4</b>
<b>4</b>	<b>Het apparaat gebruiken</b>	<b>6</b>
<b>5</b>	<b>Functies</b>	<b>9</b>
<b>6</b>	<b>Schoonmaken en onderhoud</b>	<b>12</b>
<b>7</b>	<b>Opbergen</b>	<b>12</b>
<b>8</b>	<b>Accessoires bestellen</b>	<b>13</b>
<b>9</b>	<b>Garantie en service</b>	<b>13</b>
<b>10</b>	<b>Veelgestelde vragen</b>	<b>13</b>

## 1 Inleiding

Gefeliciteerd met uw aankoop en welkom bij Philips AVENT! Wilt u volledig profiteren van de ondersteuning die Philips AVENT u kan bieden? Registreer dan uw product op [www.philips.com/welcome](http://www.philips.com/welcome).

De Philips AVENT-beeldbabyfoon biedt 24-uurs ondersteuning, zodat u uw baby dag en nacht vanaf elke plek in het huis kunt zien. De nieuwste digitale technologie garandeert helder geluid en het duidelijkste beeld van uw baby. Dit geeft u een extra gevoel van zekerheid zonder dat u de babykamer hoeft in te gaan en de slaap van uw kind hoeft te verstoren.

## 2 Algemene beschrijving

### • I Ouderunit

- 1 Antenne
- 2 Batterij/aan-lampje
- 3 Stemactivatielampje
- 4 Knoppen voor helderheidsregeling
- 5 Beeldscherm - pictogramuitleg
  - a. Ouderunit en babyunit niet met elkaar in verbinding
  - b. Accustatus
  - c. Signaalsterktesymbool
  - d. Volumenniveaubalk
  - e. Helderheidsbalk
  - f. Nummers van slaapliedjes
  - g. Symbool 'Slaapliedje herhalen'
  - h. Stemactivatiesymbool
  - i. Symbool voor geluid uitgeschakeld

- 6 Knoppen voor hoger en lager volume
- 7 Geluidsniveaulampjes
- 8 Aansluiting voor apparaatstekkerkje
- 9 Luidspreker
- 10 Klep van accuvak
- 11 Riemclip/standaard
- 12 Aan/uitknop
- 13 Knop voor stemactivatie
- 14 Afspeel-/stopknop voor slaapliedjes
- 15 Knop voor volgend slaapliedje
- 16 Accu
- 17 Adapter
- 18 Apparaatstekkerkje

### • II Babyunit

- 1 Antenne
- 2 Aan-lampje
- 3 Microfoon
- 4 Lens
- 5 Luidspreker
- 6 Voet
- 7 Nachtlampje en nachtlampknop
- 8 Gaten voor wandmontage
- 9 Klep van batterijvak
- 10 Aansluiting voor apparaatstekkerkje
- 11 Aan/uitknop
- 12 Apparaatstekkerkje
- 13 Adapter

## 3 Klaarmaken voor gebruik

**BELANGRIJK:** lees de belangrijke veiligheidsinstructies zorgvuldig door voordat u de beeldbabyfoon gaat gebruiken en bewaar ze om ze indien nodig te kunnen raadplegen.

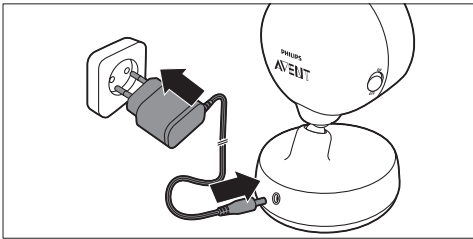
Philips Electronics UK Limited verklaart hierbij dat deze babyfoon voldoet aan de essentiële vereisten en andere relevante bepalingen van richtlijn 1999/5/EG. Een kopie van de EG Conformiteitsverklaring (DoC) is op CD-ROM of online te raadplegen op [www.philips.com/support](http://www.philips.com/support).

### 3.1 Babyunit

De babyunit werkt op netspanning. We raden u aan niet-oplaadbare batterijen te plaatsen, zodat het apparaat blijft werken wanneer de stroom uitvalt.

#### 3.1.1 Gebruik op netspanning

- 1 Steek het apparaatstekertje in de babyunit en steek de adapter in een stopcontact.



#### 3.1.2 De niet-oplaadbare batterijen plaatsen

In het geval van een stroomstoring kan de babyunit werken op vier 1,5V R6 AAA-alkalinebatterijen (niet bijgeleverd). Gebruik geen oplaadbare batterijen; de babyunit heeft geen oplaadfunctie en oplaadbare batterijen raken langzaam leeg wanneer ze niet worden gebruikt.

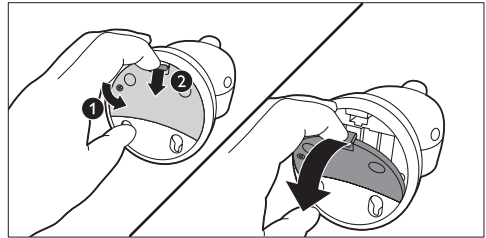
#### ⚠ Waarschuwing:

Haal de adapter van de babyunit uit het stopcontact en zorg ervoor dat uw handen en de unit droog zijn wanneer u niet-oplaadbare batterijen plaatst.

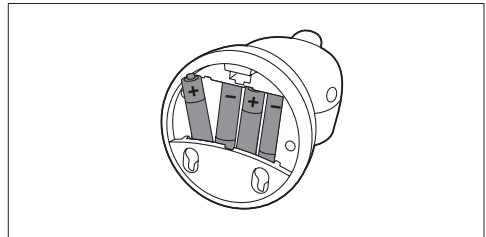
#### ⓘ Opmerking:

De babyunit heeft een gebruiksduur van 3 uur wanneer de unit wordt gebruikt op niet-oplaadbare alkalinebatterijen en het nachtlampje is ingeschakeld.

- 1 Verwijder het deksel van het batterijvak.



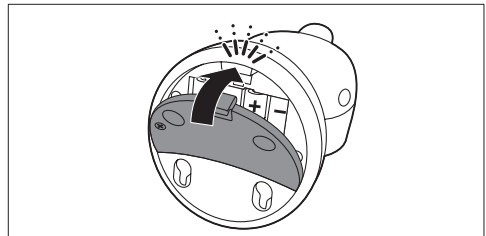
- 2 Plaats vier niet-oplaadbare alkalinebatterijen.



#### ⓘ Opmerking:

Zorg ervoor dat de + en - polen in de juiste richting wijzen.

- 3 Bevestig het deksel.



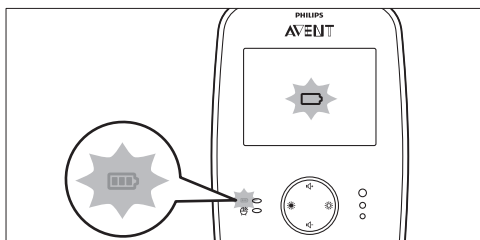
## 3.2 Ouderunit

### 3.2.1 Gebruik op de accu

#### **Waarschuwing:**

Haal de adapter van de ouderunit uit het stopcontact en zorg ervoor dat uw handen en de unit droog zijn wanneer u de accu plaatst.

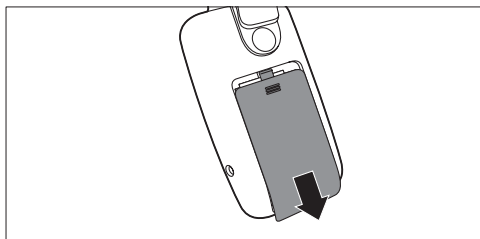
- De ouderunit wordt geleverd met een Li-ion polymeeraccu van 1100 mAh.
- Laad de ouderunit op voordat u deze voor het eerst gebruikt of als de ouderunit aangeeft dat de accu bijna leeg is.
- De accu is bijna leeg wanneer het 'batterij leeg'-symbool knippert op het beeldscherm en het batterij/aan-lampje op de ouderunit rood knippert.



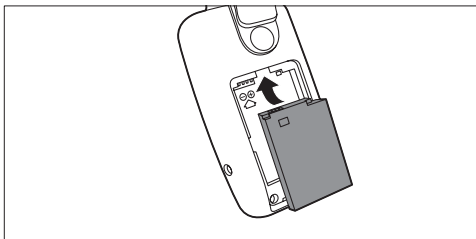
#### **Opmerking:**

Wanneer de accu geheel leeg is, wordt de ouderunit automatisch uitgeschakeld en wordt het contact met de babyunit verbroken.

- 1 Schuif het deksel van het accuvak omlaag om het te verwijderen.



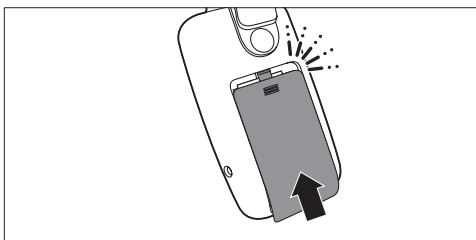
- 2 Plaats de accu.



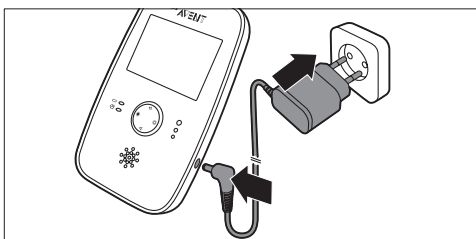
#### **Opmerking:**

Zorg ervoor dat de + en - polen in de juiste richting wijzen.

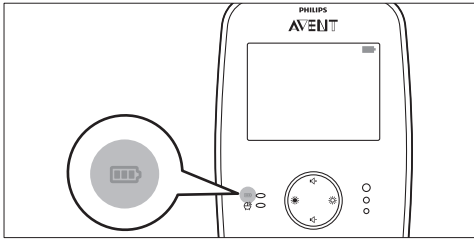
- 3 Bevestig het deksel.



- 4 Steek het apparaatstekkertje in de ouderunit en steek de adapter in een stopcontact.



- *Het batterij/aan-lampje op de ouderunit brandt groen. De animatie 'accu opladen' verschijnt boven aan het beeldscherm.*



- Wanneer de accu volledig is opgeladen, is het batterijsymbool boven aan het beeldscherm vol.
- Wanneer u de ouderunit voor het eerst oplaadt of nadat u deze een lange periode niet hebt gebruikt, schakelt u de ouderunit uit en laat u deze minimaal 4 uur ononderbroken opladen.
- Normaal duurt het opladen 2,5 uur, maar het opladen duurt langer wanneer de ouderunit tijdens het opladen is ingeschakeld. Schakel de ouderunit uit om de oplaadtijd zo kort mogelijk te houden.
- Wanneer de accu volledig is opgeladen, kan de ouderunit circa 7 uur snoerloos worden gebruikt in de stamactivatiemodus. Als het beeldscherm voortdurend is ingeschakeld, kan de ouderunit in de standaardstand circa 5,5 uur snoerloos worden gebruikt.

#### **Opmerking:**

Wanneer de ouderunit voor de eerste keer is opgeladen, is de gebruiksduur minder dan 7 uur. De accu bereikt zijn volledige capaciteit pas nadat deze vier keer volledig is opgeladen en leeggebruikt.

#### **Opmerking:**

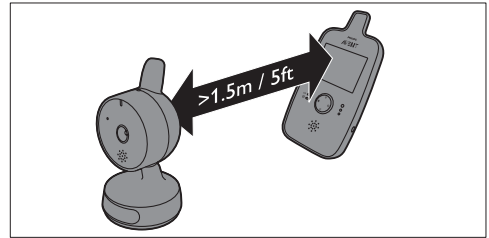
De accu loopt geleidelijk leeg, zelfs als de ouderunit is uitgeschakeld.

#### **Opmerking:**

We raden u aan de ouderunit 's nachts op netspanning te gebruiken. Als de accu van de ouderunit leegraakt, klinkt er een waarschuwingston waar u wakker van kunt worden.

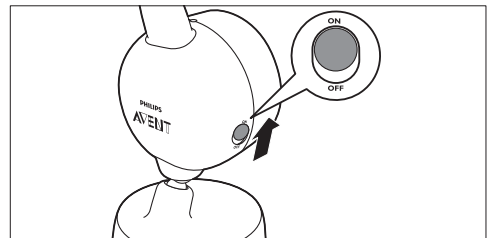
## 4 Het apparaat gebruiken

- 1 Plaats de ouderunit en de babyunit in dezelfde ruimte om de verbinding te testen.

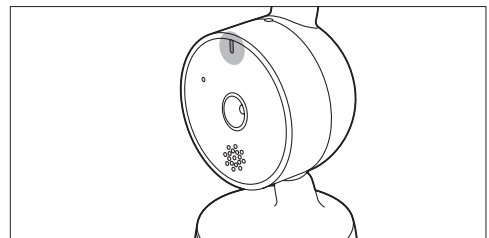


Zorg dat de beide units ten minste 1,5 meter uit elkaar staan.

- 2 Zet de aan/uitknop op de babyunit op de 'ON'-stand.



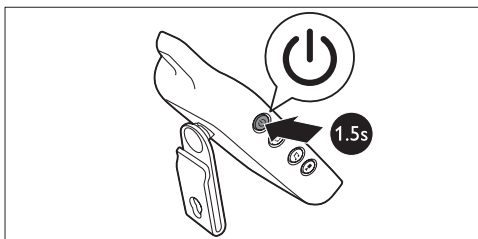
- *Het groene aan-lampje gaat branden.*



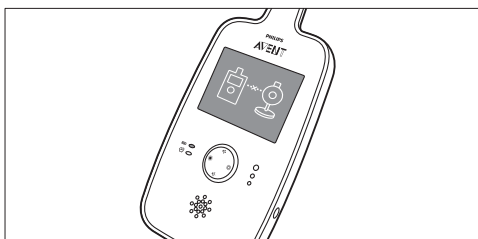
#### **Opmerking:**

Het aan-lampje brandt altijd groen, zelfs wanneer er geen verbinding met de ouderunit is.

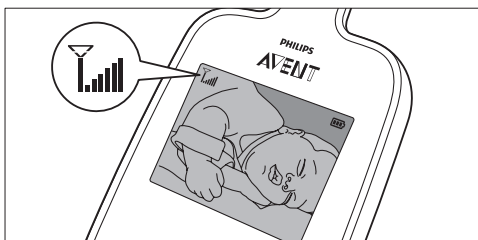
- 3** Houd de aan/uitknop van de ouderunit ingedrukt.



- Het beeldscherm gaat aan en de afbeelding 'verbinden' verschijnt op het scherm.



- Wanneer er een verbinding tot stand is gebracht, wordt de baby weergegeven op het beeldscherm en verschijnt het signaalsterktesymbool.



**\* Tip:**

Ontdek wat de beste positie voor de ouderunit is door te kijken naar het signaalsterktesymbool. Het aantal streepjes geeft de kwaliteit van de verbinding aan.

- Als er geen verbinding tot stand kan worden gebracht, geeft de ouderunit een pieptoon en verschijnt de afbeelding 'geen bereik' op het beeldscherm.



## 4.1 De babyfoon plaatsen

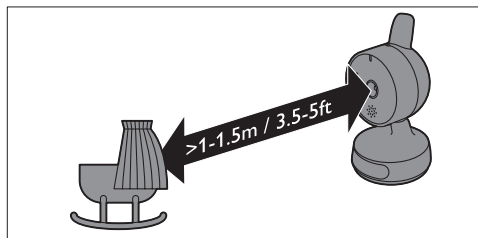
### ⚠ Waarschuwing:

Houd de babyunit buiten het bereik van de baby. Plaats de babyunit niet in het bed of de box van de baby, en bevestig de unit niet aan het bed of de box.

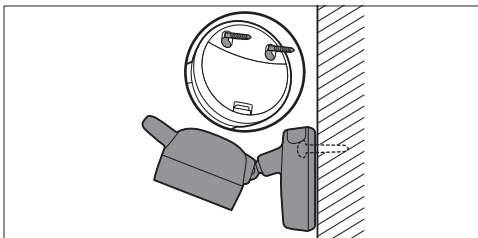
### ⓘ Opmerking:

Als u een draadloze telefoon, draadloze video, WiFi-netwerken, magnetron of Bluetooth werkend op 2,4 GHz gebruikt en er storingen optreden op de ouderunit of de babyunit, plaats de ouderunit dan verder weg tot er geen storingen meer optreden.

- 1** Zorg dat de babyunit ten minste 1 meter, maar niet meer dan 1,5 meter van uw baby verwijderd is, voor een optimale geluidsdetectie.



- 2** U kunt de babyunit op twee manieren plaatsen:
- 1 Plaats de babyunit op een stabiele, vlakke en horizontale ondergrond.
  - 2 Monteer de babyunit met de meegeleverde schroeven aan de muur zoals aangegeven in de afbeelding.



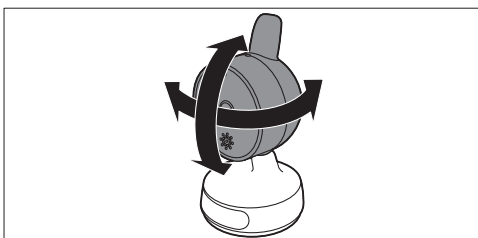
**\* Tip:**

Gebruik de meegeleverde sjabloon om de juiste locatie van de schroefgaten op de muur te markeren.

**\* Tip:**

Plaats de babyunit hoger om een goed overzicht van het bed of de box van de baby te krijgen.

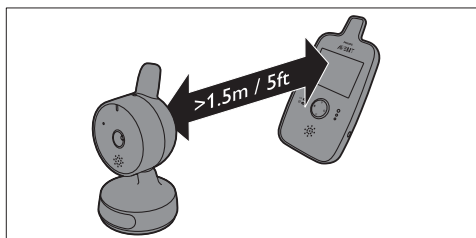
- 3** Stel de babyunit zo in dat u het beste zicht op uw baby hebt.



**⚠ Waarschuwing:**

Plaats de babyunit niet met de microfoon te ver naar beneden gericht, anders kan de microfoon geluiden mogelijk niet goed opvangen.

- 4** Plaats de ouderunit binnen het bereik van de babyunit. Zorg dat de ouderunit ten minste 1,5 meter van de babyunit is verwijderd om piepen te voorkomen.



Zie 'Bereik' hieronder voor meer informatie over het bereik.

**4.1.1 Bereik**

Het bereik van de babyfoon is 150 meter in de open lucht en zolang de units in elkaars gezichtsveld staan. Binnenshuis is het bereik maximaal 30 meter. Dit bereik kan, afhankelijk van de omgeving en andere storingsfactoren, kleiner zijn. Voor natte en vochtige materialen kan het bereikverlies oplopen tot 100%.

Droge materialen	Dikte van het materiaal	Vermindering bereik
Hout, pleisterwerk, karton, glas (zonder metaal, bedrading of lood)	< 30 cm	0-10%
Steen, triplex	< 30 cm	5-35%
Gewapend beton	< 30 cm	30-100%
Metalen roosters of stangen	< 1 cm	90-100%
Metaal- of aluminiumplaten	< 1 cm	100%

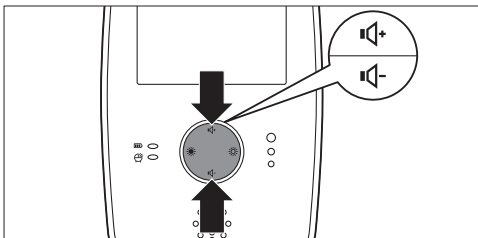


## 5 Functies

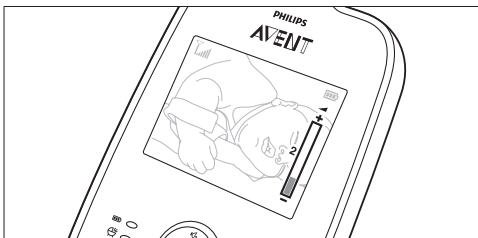
### 5.1 Luidsprekervolume instellen

U kunt het luidsprekervolume van de ouderunit op het gewenste niveau instellen.

- 1 Druk op de knop voor een hoger of lager volume om het volume aan te passen.



- De volumebalk wordt weergegeven op het beeldscherm en toont het geselecteerde volume.



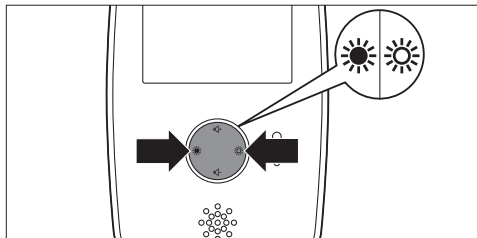
#### ⚠️ Opmerking:

Als het volume hoog wordt gezet, verbruikt de ouderunit meer energie.

### 5.2 Schermhelderheid instellen

U kunt de schermhelderheid van de ouderunit op het gewenste niveau instellen.

- 1 Druk op de knoppen voor helderheidsregeling op de ouderunit om de helderheid van het beeldscherm aan te passen.



- De helderheidsbalk wordt weergegeven op het beeldscherm en toont de geselecteerde helderheid.



#### ⚠️ Opmerking:

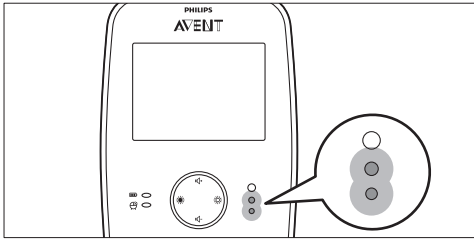
Als de helderheid hoog wordt gezet, verbruikt de ouderunit meer energie.

### 5.3 Geluidsniveaulampjes

De ouderunit controleert continu het geluidsniveau in de babykamer, en de geluidsniveaulampjes laten u weten of er sprake is van activiteit. Wanneer uw baby huilt, gaan de blauwe geluidsniveaulampjes op de ouderunit branden.

- Zolang er geen geluid wordt gedetecteerd, zijn de geluidsniveaulampjes uit.
- Als de babyunit geluid opvangt, gaan een of meer geluidsniveaulampjes op de ouderunit branden. Het aantal lampjes dat gaat branden, is afhankelijk van de sterkte van het geluid dat de babyunit opvangt.

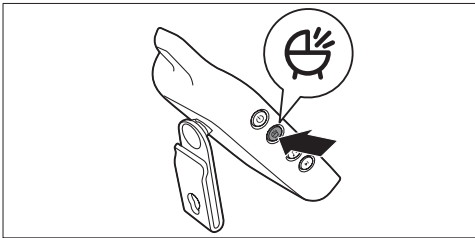
De geluidsniveaulampjes gaan ook branden als de ouderunit op een laag volume is ingesteld of de stemactivatiemodus is ingeschakeld (zie 'Stemactivatie' hieronder).



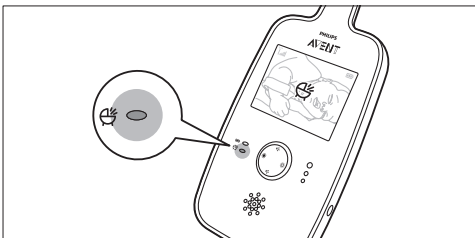
## 5.4 Stemactivatie

De ouderunit controleert continu het geluidsniveau in de babykamer. Als de stemactivatiemodus is ingeschakeld, schakelt het beeldscherm alleen in wanneer de babyunit een geluid opvangt. Zolang er geen geluid wordt waargenomen, blijft het beeldscherm uit om energie te besparen.

- 1 Druk op de stemactivatieknop op de ouderunit als u de stemactivatiemodus wilt inschakelen.



- Het stemactivatielampje op de ouderunit gaat aan en de afbeelding 'stemactivatie' verschijnt op het beeldscherm.

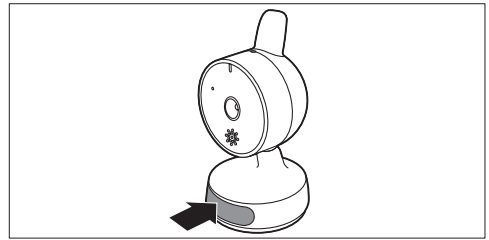


- Wanneer de babyunit een geluid waarneemt, schakelt het beeldscherm op de ouderunit automatisch in om de baby weer te geven. Als gedurende 20 seconden geen geluid wordt waargenomen, schakelt het beeldscherm weer uit.

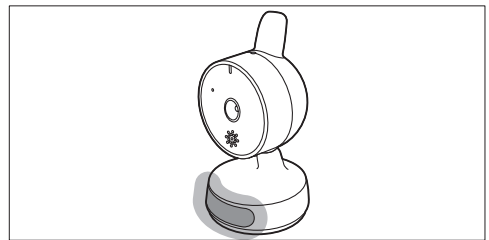
- 2 Druk opnieuw op de stemactivatieknop op de ouderunit als u de stemactivatiemodus wilt uitschakelen. Het stemactivatielampje gaat uit en de afbeelding 'stemactivatie uit' verschijnt op het beeldscherm.

## 5.5 Nachtlampje

- 1 Druk op de nachtlampknop op de babyunit om het nachtlampje in te schakelen.



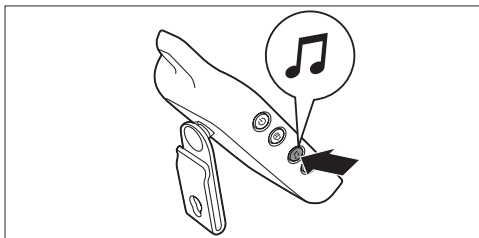
- Het nachtlampje op de babyunit gaat branden.



- 2 Druk nogmaals op de nachtlampknop om het nachtlampje uit te schakelen.

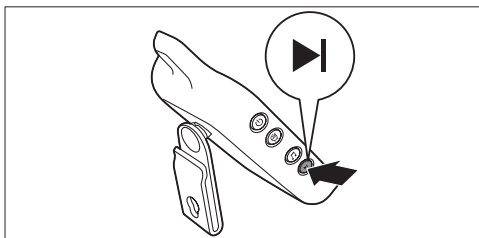
## 5.6 Slaapliedjesfunctie

- 1 Druk op de knop voor het afspelen/stoppen van een slaapliedje op de ouderunit om een slaapliedje af te spelen.

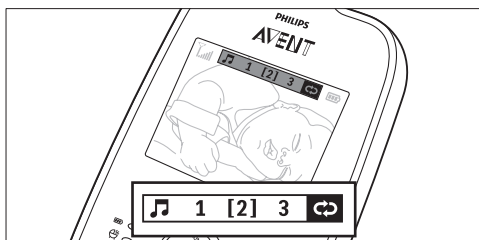


- *Het slaapliedje wordt afgespeeld op de babyunit en wordt ongeveer 15 minuten lang herhaald. Op het beeldscherm ziet u welk slaapliedje wordt afgespeeld en herhaald. Het nummer van het slaapliedje wordt weergegeven in een blauw vierkant.*

- 2 U kunt een ander slaapliedje selecteren door op de knop voor het volgende slaapliedje te drukken. Blijf op deze knop drukken tot u het gewenste slaapliedje hoort.



**Opmerking:**



U kunt ook het herhalingssymbool kiezen om alle slaapliedjes herhaaldelijk achter elkaar af te spelen.

- 3 Druk op de knop voor het afspelen/stoppen van een slaapliedje op de ouderunit om het geselecteerde slaapliedje af te spelen.

- *Het slaapliedje wordt afgespeeld op de babyunit en wordt voortdurend herhaald.*

**Opmerking:**

Als u de herhaalmodus hebt geselecteerd, worden de drie slaapliedjes herhaaldelijk achter elkaar afgespeeld.

- 4 Druk opnieuw op de knop voor het afspelen/stoppen van een slaapliedje om het slaapliedje te stoppen.

## 5.7 'Geen bereik'-signaal

Wanneer de ouderunit zich buiten het bereik van de babyunit bevindt, geeft de ouderunit elke 20 seconden een pieptoon en verschijnt de afbeelding 'geen bereik' op het beeldscherm.

**Opmerking:**

Het 'geen bereik'-signaal is ook actief wanneer de babyunit is uitgeschakeld.

## 5.8 Nachtzicht

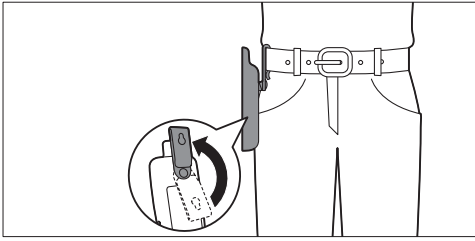
De camera heeft infraroodlampjes, zodat u uw baby zelfs in een donkere kamer goed kunt zien. Als de lens lage lichtniveaus detecteert, gaan de infraroodlampjes automatisch branden. Plaats de babyunit op een afstand van 1 tot 1,5 meter van de baby voor een duidelijk beeld.

**Opmerking:**

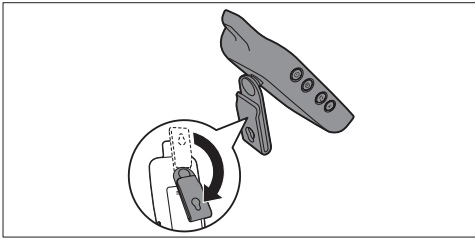
Het display is zwart-wit wanneer de infraroodlampjes branden. Soms is echter een groenachtig beeld te zien. Dit is normaal en is het gevolg van externe lichtbronnen.

## 5.9 Riemclip/standaard

- Als de accu van de ouderunit voldoende is opgeladen, kunt u de unit met de riemclip aan uw riem of tailleband bevestigen en in en om het huis bij u dragen. Zo kunt u gaan en staan waar u wilt, terwijl u uw baby in de gaten houdt.



- U kunt de riemclip gebruiken als een standaard. Draai de riemclip omlaag tot de ouderunit erop kan staan.



## 5.10 Functie voor automatisch geluid uitschakelen

Wanneer de babyunit een laag geluidsniveau detecteert, bijvoorbeeld het slaapgeluid van de baby, schakelt de ouderunit het geluid automatisch uit zodat u dit geluid niet hoort. Wanneer de baby begint te huilen, schakelt de ouderunit het geluid automatisch weer in zodat u de baby hoort huilen.

## 5.11 Resetfunctie

Met deze functie kunt u de fabrieksinstellingen van de ouderunit herstellen. Gebruik deze functie als er problemen optreden die u niet kunt oplossen met de suggesties in het hoofdstuk 'Veelgestelde vragen'.

- 1 Houd de aan/uitknop op de ouderunit ingedrukt om de ouderunit uit te schakelen.
- 2 Houd de knop voor een lager volume ingedrukt en houd tegelijkertijd de aan/uitknop ingedrukt tot u een piepje hoort. De ouderunit schakelt weer in.
  - *De standaardfabrieksinstellingen van de ouderunit zijn nu hersteld.*

### 5.11.1 Standaardinstellingen

- Luidspreekervolume: 3
- Stemactivatie: uit
- Beeldschermhelderheid: 4

## 6 Schoonmaken en onderhoud

### ⚠ Waarschuwing:

Dompel de ouderunit en de babyunit niet in water en maak ze niet schoon onder de kraan.

### ⚠ Waarschuwing:

Gebruik geen reinigingspray of vloeibare schoonmaakmiddelen.

- 1 Schakel de babyunit en de ouderunit uit en haal de adapters uit het stopcontact.
- 2 Maak de ouderunit en de babyunit schoon met een droge doek.

### ⚠ Opmerking:

Vingerafdrukken of vuil op de lens van de babyunit kunnen de prestaties van de camera nadelig beïnvloeden. Raak de lens niet met uw vingers aan.

### ⚠ Waarschuwing:

Zorg ervoor dat de babyunit en ouderunit droog zijn voordat u deze opnieuw op netspanning aansluit.

- 3 Maak de adapters schoon met een droge doek.

## 7 Opbergen

Als u de babyfoon langere tijd niet gebruikt, verwijder dan de niet-oplaadbare batterijen uit de babyunit en de accu uit de ouderunit. Bewaar de ouderunit, de babyunit en de adapters op een koele en droge plaats.

## 8 Accessoires bestellen

Ga naar onze Online Shop op [www.shop.philips.com/service](http://www.shop.philips.com/service) om accessoires voor dit apparaat te kopen. Ga naar uw Philips-dealer of een Philips-servicecentrum als de Online Shop niet beschikbaar is in uw land. Als u problemen hebt met het vinden van accessoires voor uw apparaat, neem dan contact op met het Philips Consumer Care Centre in uw land. U vindt de contactgegevens in het 'worldwide guarantee'-vouwblad.

## 9 Garantie en service

Als u service of informatie nodig hebt of als u een probleem hebt, bezoek dan de Philips AVENT-website op [www.philips.com/AVENT](http://www.philips.com/AVENT), of neem contact op met het Philips Consumer Care Centre in uw land (u vindt het telefoonnummer in het 'worldwide guarantee'-vouwblad). Als er geen Consumer Care Centre in uw land is, ga dan naar uw Philips-dealer.

## 10 Veelgestelde vragen

In dit hoofdstuk vindt u de meestgestelde vragen over het apparaat. Als u het antwoord op uw vraag niet kunt vinden, gaat u naar [www.philips.com/support](http://www.philips.com/support) voor meer veelgestelde vragen of neemt u contact op met het Consumer Care Centre in uw land.

### De units inschakelen/met elkaar verbinden

Waarom gaan het aan-lampje van de babyunit en het aan-lampje van de ouderunit niet branden als ik de units inschakel?

- Misschien is de accu van de ouderunit leeg en is de ouderunit niet op netspanning aangesloten. Steek het apparaatstekkertje in de ouderunit en steek de adapter in een stopcontact. Houd vervolgens de aan/uitknop ingedrukt om de ouderunit in te schakelen en verbinding te maken met de babyunit.
- Misschien is de babyunit niet op netspanning aangesloten en zijn de niet-oplaadbare batterijen van de babyunit leeg of zitten er helemaal geen batterijen in de babyunit. Sluit de babyunit aan op netspanning of plaats niet-oplaadbare batterijen in de babyunit. Zet vervolgens de aan/uitknop op de babyunit op de 'ON'-stand om verbinding te maken met de ouderunit.

Waarom wordt de ouderunit niet opgeladen hoewel de stekker in het stopcontact zit?

- Misschien heeft de accu het einde van zijn levensduur bereikt. Vervang de accu.
- Misschien is de adapter niet goed in het stopcontact gestoken. Controleer of de adapter goed in het stopcontact is gestoken.

Waarom wordt de babyunit niet opgeladen hoewel de stekker in het stopcontact zit?

- De babyunit heeft geen oplaadfunctie. Plaats nieuwe niet-oplaadbare batterijen in de babyunit als u de babyunit snoerloos wilt gebruiken.

### **Waarom kan ik geen verbinding maken? Waarom valt de verbinding nu en dan weg? Waarom hapert het geluid?**

- Misschien ligt de afstand tussen de babyunit en de ouderunit in de buurt van de limiet van het zend-/ontvangstbereik of ondervindt u storing van andere draadloze apparaten die op 2,4 GHz werken. Probeer een andere plek, plaats de units dicht bij elkaar of schakel andere draadloze apparaten werkend op 2,4 GHz uit. Houd er rekening mee dat het elke keer circa 5 seconden duurt voordat opnieuw verbinding is gemaakt tussen de units.
- Als u twee beeldbabyfoons hebt, zorg dan dat deze ten minste 1,5 meter bij elkaar vandaan staan om storing te voorkomen.
- Misschien is de babyunit niet op netspanning aangesloten en zijn de niet-oplaadbare batterijen van de babyunit leeg of zitten er helemaal geen batterijen in de babyunit. Sluit de babyunit aan op netspanning of plaats niet-oplaadbare batterijen in de babyunit. Zet vervolgens de aan/uitknop op de babyunit op de 'ON'-stand om verbinding te maken met de ouderunit.

### **Wat gebeurt er tijdens een stroomstoring?**

- Omdat de ouderunit op een accu werkt, blijft deze werken zolang de accu voldoende is opgeladen. Als u niet-oplaadbare batterijen in de babyunit hebt geplaatst, blijft de camera werken en kunt u uw baby nog steeds zien.

### **Waarom raken de niet-oplaadbare batterijen van de babyunit zo snel leeg?**

- De babyunit verbruikt veel energie wanneer u het beeldscherm voortdurend ingeschakeld laat, wanneer u slaapliedjes afspeelt of wanneer het nachtlampje is ingeschakeld. Wij raden u aan de babyunit altijd aan te sluiten op netspanning en de batterijen alleen als reservevoorziening te gebruiken. Plaats geen oplaadbare batterijen in de babyunit; deze batterijen raken langzaam leeg, ook al worden ze niet gebruikt.

### **Waarom duurt het opladen van de ouderunit langer dan 2,5 uur?**

- De ouderunit was mogelijk ingeschakeld tijdens het opladen. Schakel de ouderunit uit tijdens het opladen.

### **Waarom moet ik de babyunit en het snoer op ten minste 1 meter afstand van mijn baby plaatsen?**

- Ter voorkoming van wurging door het snoer en voor een optimale geluidsdetectie, moet u de babyunit en het snoer op een afstand van ten minste 1 meter van uw baby plaatsen.

### **Aanduidingen op de ouderunit.**

#### **Waarom verschijnt het accustatussymbool niet op het beeldscherm van de ouderunit wanneer ik de ouderunit ga opladen?**

- Als u de ouderunit voor het eerst gaat opladen of deze een lange tijd niet hebt gebruikt, kan het enkele minuten duren voor het batterijsymbool op het beeldscherm van de ouderunit verschijnt.

#### **Waarom knipperen het batterij/aan-lampje en het batterijsymbool op het beeldscherm rood?**

- Als het batterij/aan-lampje en het batterijsymbool op het beeldscherm rood knipperen, is de accu van de ouderunit bijna leeg. Sluit de ouderunit aan op netspanning om de accu op te laden (zie hoofdstuk 'Klaarmaken voor gebruik').

#### **Waarom piept de ouderunit?**

- Als de ouderunit een pieptoon geeft en de afbeelding 'geen bereik' op het beeldscherm verschijnt, is de verbinding met de babyunit verbroken. Plaats de ouderunit dicht bij de babyunit.
- Als de ouderunit piept en het batterij/aan-lampje en het batterijsymbool op het beeldscherm rood knipperen, is de accu van de ouderunit bijna leeg. Sluit de ouderunit aan op netspanning om de accu op te laden (zie hoofdstuk 'Klaarmaken voor gebruik').
- De babyunit is mogelijk uitgeschakeld. Schakel de babyunit in.

## Geluid

### Waarom maakt de beeldbabyfoon een hoog geluid?

- De apparaten staan wellicht te dicht bij elkaar. Zorg ervoor dat de ouderunit en de babyunit ten minste 1,5 meter uit elkaar staan en zet het volume zachter.
- Het volume van de ouderunit kan te hard staan. Zet het volume van de ouderunit zachter.

### Kan ik het volume van het slaapliedje op de babyunit hoger zetten?

- Nee, dat kan niet.

### Waarom hoor ik niets/Waarom kan ik mijn baby niet horen huilen?

- Het volume van de ouderunit kan te zacht staan of uitgeschakeld zijn. Druk op de volumeknop om het volume te verhogen.
- Misschien hebt u de beschermfolie niet van de microfoon verwijderd. Verwijder alle beschermfolie.
- Misschien hebt u de stemactivatiemodus ingeschakeld. Als stemactivatie actief is, schakelt het beeldscherm alleen in wanneer de babyunit geluid opvangt. Zolang er geen geluid wordt waargenomen, blijft het beeldscherm uit om energie te besparen.
- Misschien staat de beeldbabyfoon in de stand automatisch geluid uitschakelen. Wanneer de babyunit een laag geluidsniveau detecteert, bijvoorbeeld het slaapgeluid van de baby, schakelt de ouderunit het geluid automatisch uit zodat u dit geluid niet hoort. Wanneer de baby begint te huilen, schakelt de ouderunit het geluid automatisch weer in zodat u de baby hoort huilen.
- Misschien staat de babyunit te ver van uw baby. Zorg ervoor dat de babyunit op een afstand van niet meer dan 1,5 meter van uw baby staat, maar niet dichterbij dan 1 meter om wurgingsgevaar te voorkomen.

### Waarom reageert de ouderunit te snel op andere geluiden?

- De babyunit vangt ook andere geluiden op dan die van uw baby. Plaats de babyunit dichterbij de baby (houd ten minste 1 meter afstand).

### Waarom maakt de ouderunit een zoemend geluid?

- Er kan storing optreden wanneer de ouderunit buiten het bereik van de babyunit is. Bovendien kan storing optreden als er zich te veel muren of plafonds tussen de ouder- en babyunit bevinden of wanneer andere draadloze apparaten werkend op 2,4 GHz (bijvoorbeeld een magnetron of WiFi-router) ingeschakeld zijn. Zet de ouderunit op een andere plek, dichterbij de babyunit, of schakel andere draadloze apparaten uit.
- De accu van de ouderunit moet misschien worden opgeladen.

## Gebruiksduur/bereik

### Het bereik van de babyfoon is maximaal 150 meter buiten en maximaal 30 meter binnenshuis. Waarom werkt mijn babyfoon alleen over een veel kleinere afstand?

- Het bereik van 150 meter buitenshuis geldt alleen in de open lucht en zolang de units in elkaars gezichtslijn staan. Dit bereik kan, afhankelijk van de omgeving en andere storingsfactoren, kleiner zijn. In uw huis wordt het bereik beperkt door het aantal en soort muren en/of plafonds tussen de ouderunit en de babyunit.

## **De gebruikstijd van de ouderunit zou ten minste 5,5 uur moeten zijn. Waarom is de gebruikstijd van mijn ouderunit korter?**

- Wanneer de ouderunit voor de eerste keer is opgeladen, is de gebruiksduur korter omdat de accu zijn volledige capaciteit nog niet heeft bereikt. De accu bereikt zijn volledige capaciteit pas nadat de accu vier keer volledig is opgeladen en leeggebruikt. Daarna is de gebruikstijd 5,5 uur als stemactivatie is uitgeschakeld en 7 uur als stemactivatie is ingeschakeld.
- De ouderunit verbruikt veel energie wanneer het beeldscherm continu aanstaat. Schakel de stemactivatiemodus in om de gebruikstijd te verlengen (zie 'Stemactivatie' in hoofdstuk 'Functies').
- Het volume van de ouderunit kan te hoog zijn ingesteld, waardoor de ouderunit te veel energie verbruikt. Zet het volume van de ouderunit lager.
- Zoals bij andere oplaadbare elektronische apparaten neemt de accucapaciteit na een lange periode van gebruik af. Als u vragen hebt kunt u altijd contact opnemen met Consumer Care. Ga voor de aanschaf van een nieuwe accu naar onze Philips Online Shop: [www.shop.philips.com/service](http://www.shop.philips.com/service).

## **Waarom hoor ik storing op de ouderunit?**

- Er kan storing optreden wanneer de ouderunit zich buiten het bereik van de babyunit bevindt. Bovendien kan storing optreden als er zich te veel muren of plafonds tussen de ouder- en babyunit bevinden of wanneer andere draadloze apparaten werkend op 2,4 GHz (bijvoorbeeld een magnetron of WiFi-router) ingeschakeld zijn. Zet de ouderunit op een andere plek, dichterbij de babyunit, of schakel andere draadloze apparaten uit.

## **Beeldscherm**

### **Waarom knippert het beeldscherm?**

- Er kan storing optreden wanneer de ouderunit zich buiten het bereik van de babyunit bevindt. Bovendien kan storing optreden als er zich te veel muren of plafonds tussen de ouder- en babyunit bevinden of wanneer andere draadloze apparaten werkend op 2,4 GHz (bijvoorbeeld een magnetron of WiFi-router) ingeschakeld zijn. Zet de ouderunit op een andere plek, dichterbij de babyunit, of schakel andere draadloze apparaten uit.
- De accu van de ouderunit moet misschien worden opgeladen.

### **Waarom is er niets op het beeldscherm te zien terwijl het batterij/aan-lampje brandt?**

- De ouderunit staat mogelijk in stemactivatiemodus. Druk nogmaals op de stemactivatieknop om het beeldscherm in te schakelen.

### **Waarom is het beeld op het beeldscherm niet duidelijk?**

- Misschien staat de schermhelderheid te laag. Verhoog de schermhelderheid (zie hoofdstuk 'Schermhelderheid instellen' in hoofdstuk 'Functies').
- Misschien hebt u de beschermfolie niet van het beeldscherm verwijderd. Verwijder de beschermfolie.

### **Waarom werkt de ouderunit niet in stemactivatiemodus?**

- Misschien bevindt de babyunit zich te ver van de baby om geluiden te kunnen opvangen. Zorg dat de babyunit zich op een afstand van 1 tot 1,5 meter van de baby bevindt.



## Waarom is het beeld op het beeldscherm 's nachts niet duidelijk?

- Misschien bevindt de babyunit zich te ver van de baby. Zorg dat de babyunit zich op een afstand van 1 tot 1,5 meter van de baby bevindt.
- Soms ziet u mogelijk een groenachtig beeld wanneer de infraroodlampjes branden. Dit is normaal en het gevolg van externe factoren.

[www.philips.com/AVENT](http://www.philips.com/AVENT)

Philips Consumer Lifestyle BV  
Tussendiepen 4, 9206 AD Drachten, Netherlands

**Trademarks owned by the Philips Group.  
©2014 Koninklijke Philips N.V. All rights reserved**

