

Register your product and get support at

www.philips.com/welcome

SCD610

SCD609



Uporabniški priročnik

PHILIPS

Vsebina

1	Uvod	4
----------	-------------	----------

2	Pomembna varnostna navodila	5
	Elektromagnetna polja (EMF)	6
	Recikliranje	6

3	Pregled	7
	Starševska enota	7
	Otroška enota	8

4	Začetek uporabe	9
	Polnjenje starševske enote	9
	Nastavitev otroške enote	10
	Stenska namestitev otroške enote	10

5	Uporaba otroške varuške	12
	Doseg delovanja	12

6	Meni	13
	Povečava in obračanje	13
	Vklop z zvokom	13
	Nastavitev svetlosti	14
	Dodaj/izbriši kamero	14
	Spreminjanje jezika	15
	Ponastavitev	15

7	Optimiranje življenjske dobe baterije za starševsko enoto	16
----------	--	-----------

8	Garancija in servis	17
----------	----------------------------	-----------

9	Pogosta vprašanja	18
----------	--------------------------	-----------

1 Uvod

Čestitamo vam za nakup in dobrodošli pri Philips AVENT! Če želite popolnoma izkoristiti podporo, ki jo nudi Philips AVENT, izdelek registrirajte na spletni strani www.philips.com/AVENT.

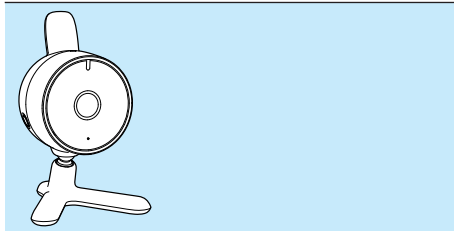
Philips AVENT je predan proizvodnji skrbnih in zanesljivih izdelkov, ki staršem nudijo vsa potrebna zagotovila za kakovostno delovanje. Ta otroška varuška Philips AVENT staršem nudi neprekinjeno podporo pri nadzoru otroka, zato ga lahko vedno slišijo povsem jasno in brez vsakega motečega hrupa.

Navodila so namenjena za modela SCD610 in SCD609.

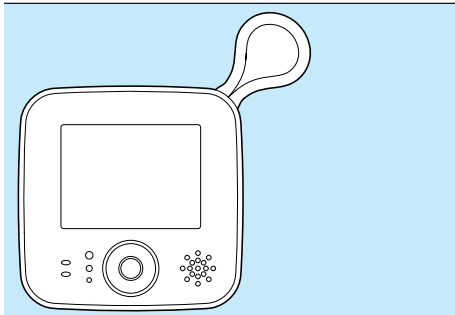
- SCD610

- SCD609

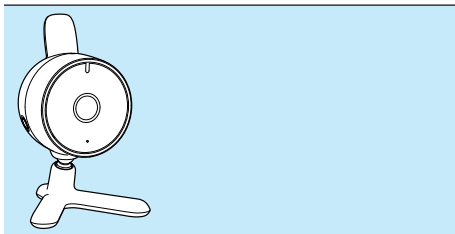
Otroška enota



Starševska enota



Otroška enota



2 Pomembna varnostna navodila

Pred uporabo otroške varuške natančno preberite ta uporabniški priročnik in ga shranite za poznejšo uporabo.



Opozorilo

- Da preprečite zadržitev z napajalnim kablom, otroško enoto in napajalni kabel vedno hranite izven dosegata otroka, torej vsaj 1 meter proč. Ne uporabljajte kabelskih podaljškov.

Pozor: nevarnost eksplozije, električnega udara, kratkega stika ali iztekanja

- Aparat ne sme biti izpostavljen kapljanju ali škropljenju in nanj ne postavljajte predmetov, napolnjenih s tekočino, kot so na primer vaze.
- Preden otroško varuško priključite na omrežno napajanje, preverite, da napetost adapterjev otroške varuške ustreza napetosti lokalnega električnega omrežja.
- Če se omrežni vtič uporablja kot izklopna naprava, mora ta biti enostavno dostopen za uporabo.
- Za priklop otroške enote na električno omrežje uporabite priložen adapter.
- Za polnjenje starševske enote uporabljajte samo priložen adapter.
- Da preprečite električni udar, ne odpirajte ohišja otroške ali starševske enote. Odprete lahko samo prostor za baterije.
- Vaše roke morajo biti suhe, ko vstavljate ali menjate baterije (baterijski paket).
- Za starševsko enoto uporabljajte samo akumulatorske baterije, ki so priložene otroški varuški. Akumulatorske baterije polnite tako, kot je opisano v tem uporabniškem priročniku.
- Da preprečite nevarnost eksplozije, baterijo zamenjajte z baterijo pravega tipa.

- Rabljene baterije zavržite v skladu z navodili.
- Da preprečite eksplozijo ali puščanje baterije, kar lahko poškoduje otroško varuško ter povzroči opekline in draženje kože in oči:
 - ne polnite baterij za enkratno uporabo,
 - baterije vstavite pravilno usmerjene (+/-),
 - odstranite baterije, če naprave ne boste uporabljali dlje kot 30 dni,
 - baterij ne izpostavljajte vročini, na primer sončni svetlobi, ognju itd.,
- Da se baterija ne bo segrevala ali sproščala strupenih snovi, vodika ali kisika, preprečite naslednje:
 - prekomerno napajanje,
 - kratek stik,
 - obratno polnjenje ali
 - deformacijo baterij.
- Pri rokovanju s poškodovanimi baterijami ali baterijami, ki puščajo, nosite rokavice, da zaščitite kožo.

Nadzor odraslih

- Ta otroška varuška je namenjena pomoči. Ne predstavlja nadomestila za odgovoren in ustrezen nadzor s strani odraslih oseb.
- Otroške enote ne polagajte v otrokovo posteljo ali stajico.
- Da preprečite pregrevanje, otroške varuške ne pokrivajte z brisačo, odejo ali drugim predmetom.
- Če je otroška varuška vključena v električno vtičnico, mora ta biti enostavno dostopna.
- Otrokom zaradi varnosti ne dovolite, da bi se igrali z otroško varuško.

Previdnostni ukrepi pri shranjevanju

- Otroško varuško uporabljajte in hranite pri temperaturi med 10 °C (50 °F) in 35 °C (95 °F). Otroške varuške ne izpostavljajte neposredni sončni svetlobi.

Zamenjava

- Adapterje zamenjajte samo z vrstami adapterjev, ki so navedene v tem uporabniškem priročniku.
- Če morate zamenjati baterijo, se obrnite na Philipsov center za pomoč uporabnikom.

Elektromagnetna polja (EMF)

Ta aparat Philips AVENT je skladen z vsemi standardi glede elektromagnetnih polj (EMF). Če z aparatom ravnate pravilno in v skladu z navodili v tem priročniku, je njegova uporaba glede na danes veljavne znanstvene dokaze varna.

Recikliranje



Ta izdelek je narejen iz visokokakovostnih materialov in sestavnih delov, ki jih je mogoče reciklirati in uporabiti znova.

Če je na izdelku prečrtan simbol posode za smeti s kolesi, je izdelek zajet v evropski direktivi 2002/96/ES:



Izdelka ne zavržite skupaj z ostalimi gospodinjskimi odpadki. Pozanimajte se o lokalnih pravilih za ločeno zbiranje električnih in elektronskih izdelkov. Pravilna odstranitev starega izdelka pomaga preprečiti morebitne negativne posledice za okolje in zdravje ljudi. Izdelek vsebuje baterije, za katere evropska Direktiva 2006/66/ES določa, da jih ni dovoljeno odlagati skupaj z običajnimi gospodinjskimi odpadki.

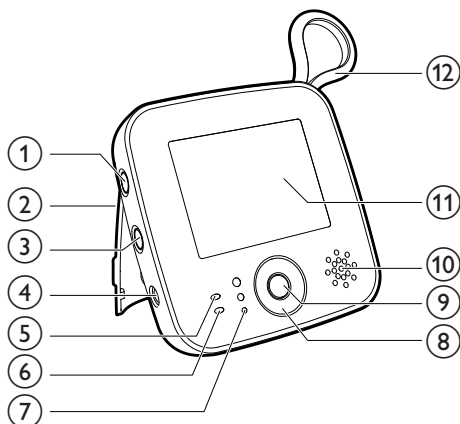
Če na izdelju vidite prečrtan simbol posode za smeti s kolesi s kemičnim simbolom »Pb«, so baterije ustrezne glede na zahteve, ki jih določa direktiva za svinec:



Pozanimajte se o lokalnih pravilih za ločeno zbiranje baterij. Pravilna odstranitev baterij pomaga preprečiti morebitne negativne posledice za okolje in zdravje ljudi.

3 Pregled

Starševska enota



- ① **Stikalo za VKLOP/IZKLOP**
- Pritisnite in držite, da vklopite ali izklopite starševsko enoto

- ② **Stojalo**

- ③ **Gumb za vklop z zvokom**
- Pritisnite in držite, da vključite ali izključite vklop z zvokom

Podrobnosti poiščite na strani 13.

- ④ **Priključek za priloženi adapter DC**

- ⑤ **Indikator za vklop/izklop**
- Utripajoča rdeča: akumulatorska baterija je skoraj prazna.
 - Utripajoča zelena: akumulatorska baterija se polni.
 - Sveti zeleno: enota deluje.

- ⑥ **Indikator za vklop z zvokom**

- ⑦ **Indikatorji glasnosti**
- Označujejo stopnjo zvoka v otrokovi sobi

- ⑧ **Tipka**
- + [GOR]
 - [DOL]
 - ◀ [LEVO]
 - ▶ [DESNO]

- ⑨ **Meni**

- ⑩ **Zvočnik**

- ⑪ **Zaslon**

- 📶 Indikator moči signala
- 🔋 Indikator ravni energije v bateriji
- 🔌 Indikator šibke baterije

- ⑫ **Antena**

Priključek za priloženi adapter AC/DC

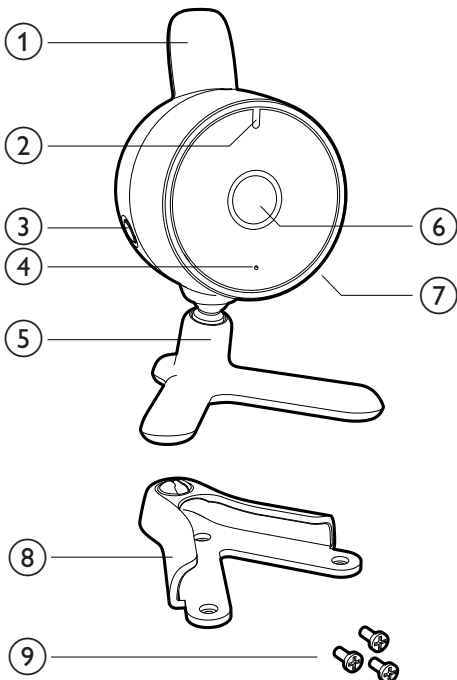
- Vhod: 100-240 V AC
- Izhod: 6,0V DC, 500 mA
- Številka modela: za ZK, SSW-1920UK-2; za ostale evropske države: SSW-1920EU-2

Za ZDA in Kanado: SSW-1920US-2

Za Avstralijo in Novo Zelandijo: SSW-1920AU-2

Za Mehiko: SSW-1920MX-2

Otroška enota



① Antena

② Indikator vklopa

- Sveti zeleno: otroška enota je vklopljena

③  Stikalo za VKLOP/IZKLOP

- Pritisnite in držite, da vklopite ali izklopite otroško enoto
- Kratko pritisnite, da povežete starševsko enoto, ko je otroška enota vklopljena.

④ Mikrofon

⑤ Stojalo

⑥ Objektiv

⑦ Priključek za priloženi adapter DC

⑧ Stenska namestitev

⑨ Vijaki za stensko namestitev

Priključek za priloženi adapter AC/DC

- Vhod: 100-240 V AC
- Izhod: 6,0V DC, 500 mA
- Številka modela: za ZK, SSW- 1920UK-2; za ostale evropske države: SSW-1920EU-2

Za ZDA in Kanado: SSW-1920US-2

Za Avstralijo in Novo Zelandijo: SSW-1920AU-2

Za Mehiko: SSW-1920MX-2

4 Začetek uporabe

Polnjenje starševske enote

Opomba

- Vaše roke in enota morajo biti med vstavljanjem in odstranjevanjem akumulatorskih baterij suhe.

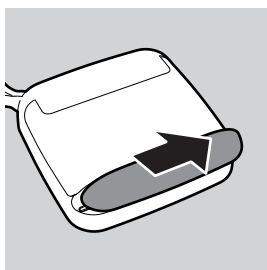
Za polnjenje starševske enote pred prvo uporabo ali, ko je baterija prazna, sledite spodnjemu postopku.

- ↳ Za zaslonu utripa simbol prazne baterije in indikator za vklop/izklop baterije na starševski enoti utripa rdeče.

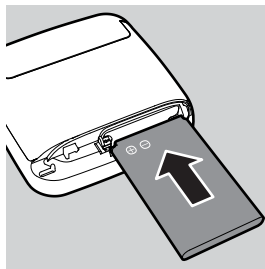
Opomba

- Če je baterija popolnoma prazna, se starševska enota samodejno izklopi.
- Številka modela baterije je BL-5C, 1050 mAh.

- 1 Vratca za baterijo potisnite v desno in jih odstranite.

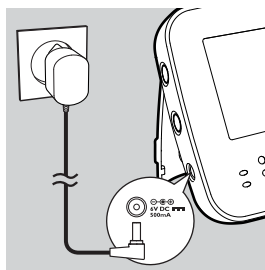


- 2 Vstavite akumulatorsko baterijo.



- 3 Ponovno namestite pokrov.

- 4 Vtič vstavite v starševsko enoto, adapter pa vključite v omrežno vtičnico.



- ↳ Indikator za vklop/izklop baterije na starševski enoti utripa zeleno.

- ↳ Ko je baterija popolnoma napolnjena, indikator baterije sveti neprekinjeno zeleno.

Opomba

- Če starševsko enoto polnite prvič ali po daljšem obdobju neuporabe, jo izklopite in vsaj 8 ur neprekinjeno polnite.
- Če je bila starševska enota prvič napolnjena, je njen čas delovanja krajši kot 7 ur. Akumulatorska baterija se napolni do polne zmogljivosti šele, ko po trikratnem polnjenju in izpraznitvi.
- Baterija se postopoma izprazni tudi, če je starševska enota izklopljena.



Nasvet

- Polnjenje traja običajno 5 ur; vendar traja dlje, če je med polnjenjem starševska enota vklopljena. Da bi skrajšali čas polnjenja, starševsko enoto med polnjenjem izklopite.
- Starševsko enoto s povsem polno baterijo lahko brezžično uporabljate približno 7 ur; če je v načinu vklopa z zvokom. Če se slika predvaja neprekinjeno, lahko starševsko enoto brezžično uporabljate približno 5 ur.

Nastavitev otroške enote



Pozor

- Otroško enoto postavite izven dosega otroka. Otroške enote ne postavljajte ali nameščajte na otrokovo posteljo ali stajico.

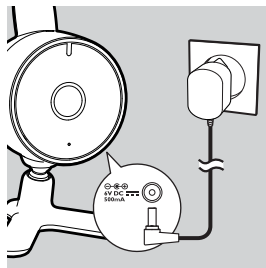


Opomba

- Če uporabljate brezžične naprave, mikrovalovno pečico ali sistem DECT in na starševski ali otroški enoti zaznate motnje, starševsko enoto premaknite dlje, dokler motenj ne zaznate več.

- 1 Otroško enoto postavite vsaj 1 meter stran od otroka.
- 2 Otroško enoto postavite na stabilno podlago. Otroško enoto lahko tudi namestite na priložen stenski nosilec. Za več informacij si oglejte naslednje poglavje.
- 3 Otroško enoto postavite v položaj, ki zagotavlja najboljši pregled nad otrokom.

- 4 Vtič vstavite v otroško enoto, adapter pa vključite v omrežno vtičnico.



- 5 Starševsko enoto namestite v doseg delovanja otroške enote. Da bi preprečili zvočne motnje, mora biti nameščena vsaj 1,5 metra od otroške enote.
- 6 Za dodatne informacije o doseg delovanja si oglejte spodnje poglavje "Doseg delovanja".



Nasvet

- Otroško enoto postavite višje za dober pregled nad otrokovo posteljo ali stajico.

Stenska namestitev otroške enote

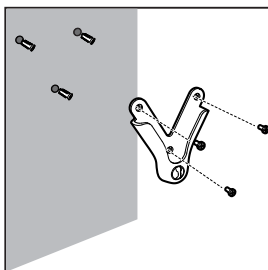


Pozor

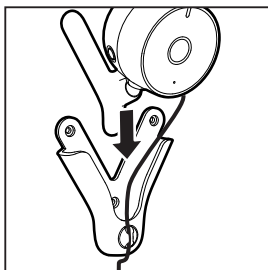
- Če je otroška enota nameščena na steno, kabel enote pritrdite na steno izven dosega otroka.

- 1 S papirnato šablono označite položaje treh vijakov za stensko pritrditev vaše otroške enote.
- 2 Navrtajte luknje v steno na vseh treh mestih.
- 3 Vstavite zidne vložke v steno.

- 4 Privijte stenski nosilec.



- 5 Vstavite otroško enoto v stenski nosilec.




- 6 Vstavite kabel v držalo na stenskem nosilcu.

- 7 Nastavitev otroško enoto tako, da boste imeli najboljši pogled na otroka.

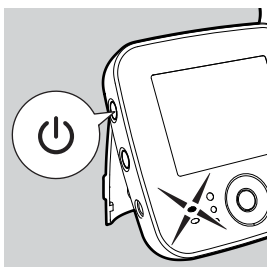
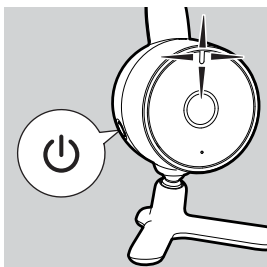
5 Uporaba otroške varuške

Nasvet

- Povezava med starševsko in otroško enoto je vzpostavljena v približno 15 sekundah.
- Simbol baterije  utripa preden se baterije izpraznijo.

Slika otroka

- 1 Na starševski/otroški enoti pritisnite ϕ .
 - ↳ Starševska/otroška enota se vklopi in vsi njeni indikatorji za kratko zasvetijo.



- ↳ Na zaslonu se na kratko pojavi logotip Philips AVENT.
- ↳ Če ni povezave, na zaslonu utripa sporočilo **[NOT LINKED!CAM1 OUT OF RANGE] (Ni povezave! Kamera 1 izven dosega)**. Starševska enota občasno zapiska.

Doseg delovanja

Doseg delovanja otroške varuške na prostem je 150 metrov. Glede na okolico in druge moteče dejavnike je lahko doseg delovanja manjši. Ta otroška varuška najbolje deluje v dosegu 150 m, primerna pa je za vsa gospodinjstva okolja. Doseg delovanja in kakovost povezave sta odvisna od števila ovir med enotama, kot so stene ali zgradbe.

Opomba

- KAMERA 1 je privzeta kamera.

6 Meni

- 1 Pritisnite gumb za meni na starševski enoti.
↳ Prikaže se meni.
- 2 Za premikanje gor ali dol po meniju/
podmeniju pritisnite +/- in pritisnite ◀ / ▶ za premik levo ali desno po meniju/
podmeniju.
- 3 Za potrditev pritisnite središčno tipko ali ▶
- 4 Za izhod pritisnite ◀.

Povečava in obračanje

- 1 Pritisnite gumb za meni.
- 2 Izberite **[ZOOM & PAN] (Povečava in obračanje)** iz menija, da povečate, pomanjšate in obrnete sliko.

Možnost menija	Opis
[ZOOM+] (Povečava +)	Povečaj sliko
[PAN] (Obračanje)	Obrni sliko za nastavev izostritve slike
[ZOOM-] (Povečava -)	Pomanjšaj sliko

Vklop z zvokom

Vklop z zvokom


Če je vklopljen način za vklop z zvokom, se zaslon vklopi samo, če otroška enota zazna zvok. Če zvoka ne zazna, je zaslon izklopljen, kar porabi manj energije.

Ko pritisnete tipko ali otroška enota zazna zvok, se starševska enota vklopi in nato izklopi po 20 sekundah tišine. Časovnik se ponastavi vsakič, ko:

- zvok preseže nastavljeno raven za vklop z zvokom,

- je pritisnjen en gumb na starševski enoti (meni, +, -, ◀, ▶).

Vklop načina za vklop z zvokom

Pritisnite gumb  na strani starševske enote in indikator za vklop z zvokom počasi utripa.

Spreminjanje občutljivosti za vklop z zvokom

- 1 Pritisnite gumb za meni na starševski enoti.
- 2 Izberite **[VOICE ACTIVATION SENSITIVITY] (Raven za vklop z zvokom)** starševske enote.

Možnost menija	Opis
[HIGH] (Visoko)	Visoka občutljivost za vklop z zvokom
[MID] (Srednje)	Srednja raven za vklop z zvokom
[LOW] (Nizko)	Nizka občutljivost za vklop z zvokom



Opomba

- Ko je omogočen vklop z zvokom, funkcija LOOP ALL CAMs (Poveži vse kamere) ni na voljo v pogovornem oknu za vklop kamere.
- Ko je funkcija LOOP ALL CAMs (Poveži vse kamere) vklopljena, funkcija VOICE ACTIVATION (Vklop z zvokom) ni na voljo. Ko pritisnete gumb VOX, se prikaže zaslon z informacijami.

Ko je **[VOICE ACTIVATION SENSITIVITY] (Raven za vklop z zvokom)** nastavljena višje, zazna nežnejše zvoke.

Nastavitev svetlosti

- 1 Pritisnite gumb za meni na starševski enoti.
- 2 Izberite **[ADJUST BRIGHTNESS]** (**Nastavitev svetlosti**).
- 3 Za nastavitev svetlosti zaslona pritisnite +/-.

Dodaj/izbriši kamero

Dodajanje nove kamere

S starševsko enoto lahko povežete največ 4 kamere. Meni ima 4 položaje z imeni od CAM1 (Kamera 1) do CAN4 (Kamera 4). Vaše privzete nastavitve so pri CAM1 (Kameri 1). Kamero lahko dodelite kateremu koli položaju na seznamu. Sami določite, katera kamera je določen predmet na seznamu.

Opomba

- Novo kamero lahko priključite samo, če je položaj na seznamu prazen.

- 1 Pritisnite gumb za meni na starševski enoti.
- 2 Izberite **[ADD/DEL CAM]** (**Dodaj/izbriši kamero**).
↳ Prikaže se seznam povezanih kamer:

Opomba

- Povezane kamere ne morete znova povezati na drug položaj, če je že dodeljena na nek položaj.

- 3 Izberite **[ADD CAM]** (**Dodaj kamero**).
↳ Zaslona z informacijami kaže, da starševska enota išče novo kamero. Pozvani ste, da kratko pritisnete ψ na otroški enoti, ko je ta vklopljena.
- 4 Kratko pritisnite ψ na otroški enoti; manj kot 1 sekundo.

↳ Zaslona z informacijami potrdi uspešno zaključen postopek povezovanja.

Brisanje kamere

- 1 S seznama povezanih kamer izberite kamero, ki jo želite izbrisati.
↳ Prikaže se pogovorno okno **[DELETE CAM1 FROM LIST?]** (**Briši kamero 1 s seznama?**).

- 2 Za potrditev pritisnite \blacktriangleright ali gumb za meni, za vrnitev pa pritisnite \blacktriangleleft .

Na primer; ko osvetlite in izberete "CAM1 DELETE" (Izbriši kamero 1), bo kamera 1 izbrisana.

Izbira drugih kamer

Če je na seznamu povezanih kamer navedenih več kamer; lahko preklapljate med njimi.

- 1 Za prikaz identifikacijske vrstice kamere, ki prikazuje trenutno povezano kamero s starševsko enoto, pritisnite \blacktriangleleft ali \blacktriangleright .

Opomba

- Če je na seznamu povezanih samo ena kamera, identifikacijska vrstica kamere, t.j. možnost pritiska \blacktriangleleft in \blacktriangleright ne bo prikazana.


- 2 Za premikanje po tej vrstici pritisnite \blacktriangleleft in \blacktriangleright , da izberete druge kamere na seznamu, t.j. da se starševska enota poskuša povezati z kamero.
↳ Ko izberete kamero, se njena ikona obarva oranžno.



Povezava vseh kamer

Če vklopite jeziček LOOP ALL cameras (Poveži vse kamere), lahko preverite dogajanje skozi vse povezane kamere.



Opomba

- Če je vklopljeno VOICE ACTIVATION (Vkllop z zvokom), funkcije LOOP ALL (poveži vse) ni mogoče izbrati.

Ko je aktivirana možnost LOOP ALL (Poveži vse), se ikona  obarva oranžno. Posamezne slike kamer bodo prikazane ena za drugo.

Druge kamere, ki jih ne spremljate, bodo prikazane kot ikona 1 ali 2 (brez oklepaja) itd. Tako lahko vidite, koliko kamer je nastavljenih in slika kamere, ki bo naslednja prikazana.

Primer:

- 1 Pri 1 je 20 sekund prikazana slika kamere ena.
- 2 Pri 2 je 20 sekund prikazana slika kamere dva.
- 3 Pogled se preklopi na drugo kamero, če je povezanih več kamer.

Spreminjanje jezika

- 1 Pritisnite gumb za meni na starševski enoti.
- 2 Izberite [LANGUAGE] (Jezik), da določite želen jezik.

Možnost menija	Opis
GB	Angleščina
FR	Francoščina

Ponastavitev

Če želite ponastaviti starševsko enoto:

- 1 Pritisnite in držite ϕ za izklop starševske enote.
- 2 Pritisnite in držite - na starševski enoti.
- 3 Ko držite -, vklopite starševsko enoto.
↳ Starševska enota je ponastavljena.

7 Optimiranje življenjske dobe baterije za starševsko enoto

- Ko vidite ikono za prazno baterijo, napolnite starševsko enoto. Do konca napolnite starševsko enoto, preden jo ponovno uporabite, saj lahko skrajšate življenjsko dobo akumulatorske baterije, če jo popolnoma izpraznite.
- Če starševske enote ne boste uporabljali teden dni ali dlje, odstranite akumulatorsko baterijo.
- Starševsko enoto vedno do konca napolnite po daljšem obdobju.
- Če imate težave s polnjenjem baterije, se obrnite na vašega prodajalca ali Philipsov servisni center.

8 Garancija in servis

Za servis, informacije ali v primeru težav obiščite spletno stran Philips AVENT na naslovu www.philips.com/welcome ali pa se obrnite na Philipsov center za pomoč uporabnikom v vaši državi. Telefonsko številko Philipsovega centra za pomoč uporabnikom najdete v mednarodnem garancijskem listu. Če v vaši državi ni Philipsovega centra za pomoč uporabnikom, se obrnite na lokalnega Philipsovega prodajalca.

9 Pogosta vprašanja

Če v tem poglavju ne najdete iskane rešitve, se lahko za pomoč obrnete na spletno stran www.philips.com/AVENT ali Philipsov center za pomoč uporabnikom v svoji državi.

Težave	Možni vzroki	Rešitve
Starševska/otroška enota se ne vklopi.	Enota ni priključena na napajanje. Baterija je prazna.	Enoto priključite na napajanje. Zamenjajte baterijo in zagotovite, da je pravilno vstavljena.
Otroška enota se ne vklopi.	Enota ni priključena na napajanje.	Enoto priključite na napajanje.
Ne morem vzpostaviti povezave. Starševska enota piska in sporočilo "NOT LINKED! CAMx OUT OF RANGE" (Ni povezave! Kamera x je izven dosega) utripa.	Enoti sta izven dosega.	Enoti približajte (glejte poglavje "Doseg delovanja")
	Starševska in otroška enota sta predaleč narazen. Otroška enota je izklopljena.	Starševsko enoto postavite najmanj 1,5 metra od otroške. Vključite otroško enoto.
Sprejemam motnje. Zvok slišim samo občasno.	Enoti sta izven dosega.	Enoti približajte.
	Starševska enota sprejema signale iz drugih aparatov ali otroških varuš.	Starševsko enoto odmaknite od drugih brezžičnih naprav 2,4 GHz, kot je na primer telefon.
Ne slišim nobenega zvoka iz starševske enote.	Glasnost starševske enote je nastavljena prenizko ali izklopljena. Enoti sta izven dosega.	Povišajte glasnost starševske enote. Enoti približajte.
	Vklapljen imate način za samodejni vklop z zvokom.	Ko je ta način vklapljen, je video prikazan, ko otroška enota zazna zvok. Če zvoka ne zazna, je zaslon izklopljen, kar porabi manj energije.
	Občutljivost za vklop z zvokom je nastavljena prenizko.	Povišajte občutljivost za vklop z zvokom.
Moj doseg delovanja je manj kot 150 metrov.	Okoljske ovire lahko vplivajo na doseg delovanja.	Enoti približajte.
Indikator baterije na starševski enoti utripa rdeče.	Akumulatorska baterija starševske enote je skoraj prazna.	Napolnite baterijo.
Baterija starševske enote se hitro izprazni.	Glasnost je nastavljena previsoko, zato enota porabi več energije.	Znižajte glasnost.

	Zaslón je neprekinjeno vklopljen, zato enota porabi več energije.	Vklopíte naèin za samodejni vklop z zvokom, da poveèate èas delovanja.
Je moja otroška varuška varna pred prisluškovanjem?		Digitalna tehnologija 2,4 GHz v tej otroški varuški zagotavlja varnost pred prisluškovanjem.
Slišim druge zvoke iz starševske enote.	Otroška enota je predaleè od otroka.	Otroško enoto približajte otroku na razdaljo vsaj 1 metra.
	Obèutljivost za vklop z zvokom je nastavljena previsoko.	Znižajte obèutljivost za vklop z zvokom.
	Otroška enota je preblizu drugega vira zvoka.	Premaknite otroško enoto stran od vira zvoka.
Starševska enota se dolgo polni.	Enoto ste uporabili prviè ali prviè po dolgem èasu.	Polnite vsak 8 ur.
	Starševska enota je vklopljena med polnjenjem.	Starševsko enoto med polnjenjem izklopite.
Video varuška oddaja predirljiv zvok.	Enoti sta morda preblizu.	Starševsko enoto postavite najmanj 1,5 metra od otroške.
	Glasnost na starševski enoti je morda nastavljena previsoko.	Znižajte glasnost starševske enote.
Starševska enota bñi.	Enoti sta izven dosega.	Enoti približajte.
	Starševska enota sprejema signale iz drugih aparatov ali otroških varušk.	Starševsko enoto odmaknite od drugih brezèiènih naprav 2,4 GHz, kot je na primer telefon.
	Akumulatorska baterija starševske enote je morda skoraj prazna.	Napolnite baterijo.
Zaslón utripa.	Enoti sta skoraj izven dosega.	Enoti približajte.
	Starševska enota sprejema signale iz drugih aparatov ali otroških varušk.	Starševsko enoto odmaknite od drugih brezèiènih naprav 2,4 GHz, kot je na primer telefon.
	Akumulatorska baterija starševske enote je morda skoraj prazna.	Napolnite baterijo.
Na zaslonu ni slike, ko indikator vklopa sveti.	Na starševski enoti je mogoèe vklopljen naèin za samodejni vklop z zvokom.	Znova pritisnite gumb za samodejni vklop z zvokom, da vklopite zaslon.
Slika na zaslonu ni jasna.	Svetlost zaslona je mogoèe nastavljena prenizko ali previsoko.	Nastavite svetlost zaslona.
Slika na zaslonu ni jasno vidna v temi.	Razdalja med otrokom in otroško enoto je morda prevelika.	Otroška enota mora biti od otroka oddaljena od 1 do 1,5 metra.
Starševska enota se ne polni, ko jo vkljuèim.	Mogoèe je potekla življenjska doba akumulatorske baterije.	Zamenjajte akumulatorsko baterijo.

LED-sijalka za nočno sliko je še VKLOPLJENA, čeprav je v prostoru dovolj svetlo.

Svetlobni senzor otroške enote (na vrhu ohišja blizu antene) blokira okoliška svetloba.

Prestavite otroško enoto ali jo pustite tako kot je. Na sliko zaslona to ne bo vplivalo.



Nasvet

- Pridržujemo si pravico do sprememb informacij o izdelku brez vnaprejšnjega obvestila.

