

Always here to help you

Register your product and get support at
www.philips.com/welcome

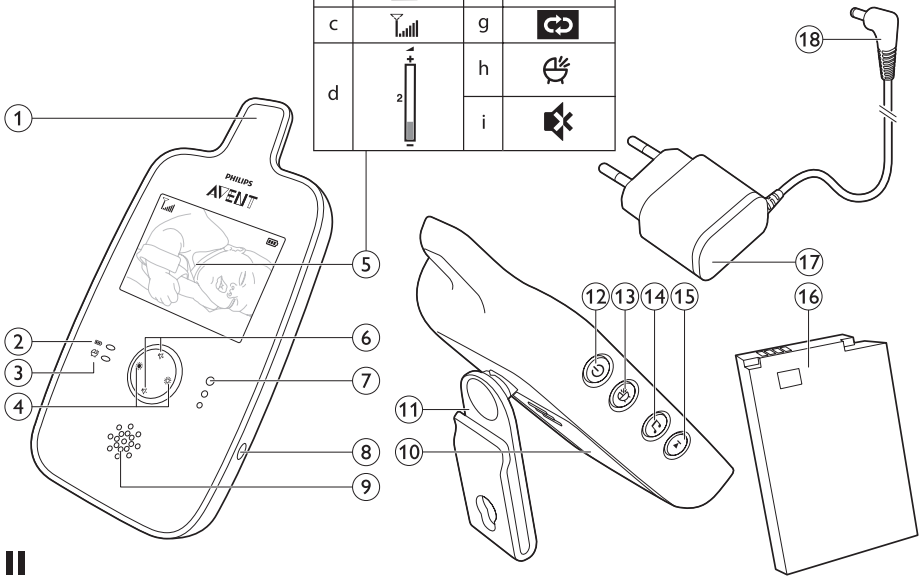
SCD603



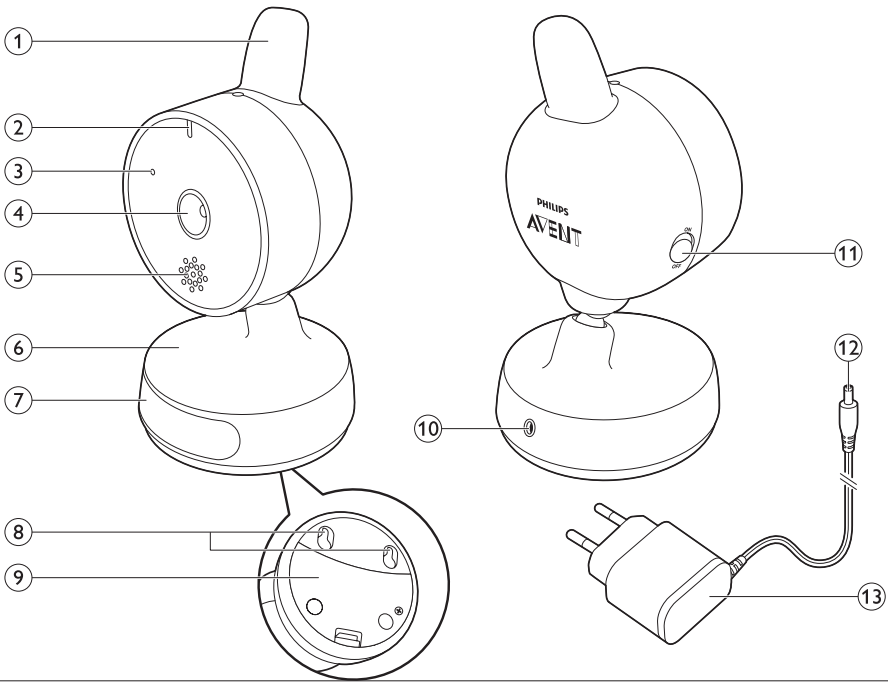
PHILIPS
AVENT

I

a		e	
b		f	
c		g	
d		h	
		i	



II



Turinys

1	Įvadas	3
2	Bendrasis aprašymas	3
3	Paruošimas naudojimui	4
4	Prietaiso naudojimas	6
5	Funkcijos	9
6	Valymas ir priežiūra	12
7	Laikymas	12
8	Priedų užsakymas	13
9	Garantija ir techninė priežiūra	13
10	Dažnai užduodami klausimai	13

1 Įvadas

Sveikiname įsigijus mūsų gaminį ir sveiki atvykę į „Philips AVENT“! Kad galėtumėte pasinaudoti visa „Philips AVENT“ siūloma pagalba, užregistruokite gaminį adresu www.philips.com/welcome. „Philips AVENT“ vaizdinis stebėjimo prietaisas leidžia Jums dieną ir naktį matyti savo kūdikį iš bet kurios vietos namuose. Pažangiausia skaitmeninė technologija užtikrina labai švarų garsą ir ryškiausią Jūsų kūdikio vaizdą. Tai suteikia Jums papildomą saugumo jausmą neinančią į kūdikio kambarį ir netrikdant jo miego.

2 Bendrasis aprašymas

• ITėvų įrenginys

- 1 Antena
- 2 Baterijos / įjungimo lemputė
- 3 Aktyvinimo balsu lemputė
- 4 Ryškumo reguliavimo mygtukai
- 5 Ekranas – piktogramų paaiškinimas
 - a. Tėvų ir kūdikio įrenginiai nesusieti
 - b. Baterijos įkrovos būseną
 - c. Signalo stiprumo simbolis
 - d. Garso lygio juosta
 - e. Šviesumo lygio juosta
 - f. Lopšinių numeriai
 - g. Lopšinės kartojimo simbolis
 - h. Aktyvinimo balsu simbolis
 - i. Nutildyto garso simbolis
- 6 Garso didinimo ir mažinimo mygtukai
- 7 Garso lygio lemputės
- 8 Lizdas prietaiso kištukui
- 9 Garsiakalbis
- 10 Maitinimo elementų skyriaus dangtelis
- 11 Diržo sąsaga / stovėlis
- 12 Įjungimo / išjungimo mygtukas
- 13 Balso aktyvinimo mygtukas
- 14 Lopšinės paleidimo / stabdymo mygtukas
- 15 Kitos lopšinės mygtukas
- 16 Įkraunama baterija
- 17 Adapteris
- 18 Prietaiso kištukas

• II Kūdikio įrenginys

- 1 Antena
- 2 Įjungimo lemputė
- 3 Mikrofonas
- 4 Objektivas
- 5 Garsiakalbis
- 6 Pagrindas
- 7 Naktinė lempelė ir jos mygtukas
- 8 Tvirtinimo prie sienos angos
- 9 Maitinimo elementų skyriaus dangtelį
- 10 Lizdas prietaiso kištukui
- 11 Įjungimo / išjungimo jungiklis
- 12 Prietaiso kištukas
- 13 Adapteris

3 Paruošimas naudojimui

SVARBU. Prieš naudodami vaizdinį kūdikių stebėjimo prietaisą atidžiai perskaitykite svarbius saugos nurodymus ir išsaugokite juos, kad prirėikus galėtumėte pasinaudoti ateityje.

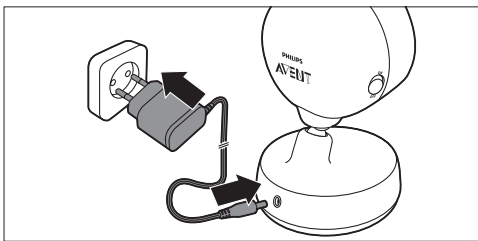
„Philips Electronics UK Limited“ patvirtina, kad šis kūdikių stebėjimo prietaisas atitinka pagrindinius ir kitus susijusius direktyvos 1999/5/EB nuostatų reikalavimus. EB atitikties deklaracijos kopiją (DoC) galite rasti diske arba internete adresu www.philips.com/support.

3.1 Kūdikio įrenginys

Kūdikio įrenginiu naudokitės prijungę jį prie elektros tinklo. Kad būtų užtikrintas nepertraukiamas prietaiso maitinimas sutrikus elektros tinklui, patariame įdėti vienkartinės baterijas.

3.1.1 Naudojimas įjungus į tinklą

1 Įkiškite prietaiso kištuką į kūdikio įrenginį, o adapterį – į sieninį elektros lizdą.



3.1.2 Vienkartinį baterijų įdėjimas

Nutrūkus elektros tiekimui, kūdikio įrenginys gali veikti maitinamas keturiomis 1,5 V R6 AAA šarminėmis baterijomis (nepridedamos). Nenaudokite įkraunamų baterijų. Kūdikio įrenginyje nėra įkrovimo funkcijos. Nenaudojamos įkraunamos baterijos pamažu išsikrauna.

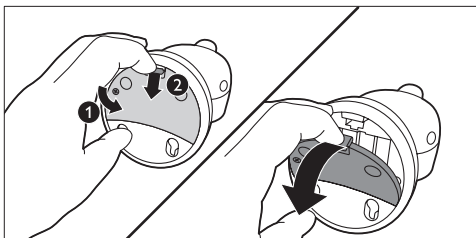
⚠ Įspėjimas.

Ištraukite kūdikio įrenginio kištuką iš elektros lizdo ir, prieš įdėdami vienkartinius maitinimo elementus, įsitinkinkite, kad jūsų rankos ir įrenginys yra sausi.

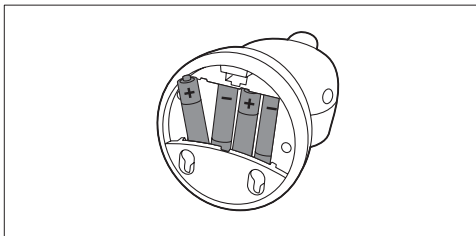
ⓘ Pastaba.

Jei kūdikio įrenginys maitinamas neįkraunamomis šarminėmis baterijomis, kai įjungta naktinė lemputė, jis gali veikti 3 valandas.

1 Nuimkite baterijų skyriaus dangtelį.



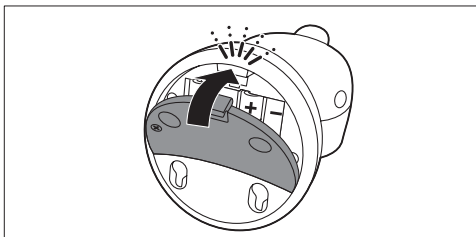
2 Įdėkite keturias vienkartinės šarminės baterijas.



ⓘ Pastaba.

Įsitinkinkite, kad „+“ ir „-“ poliai yra nustatyti tinkama kryptimi.

3 Vėl uždėkite dangtelį.



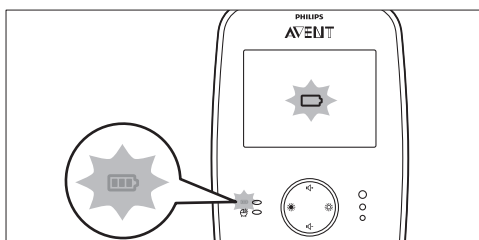
3.2 Tėvų įrenginys

3.2.1 Veikimas naudojant įkraunamą bateriją

Ispėjimas.

Ištraukite tėvų įrenginio kištuką iš elektros lizdo ir, prieš įdėdami įkraunamą bateriją, įsitikinkite, kad jūsų rankos ir įrenginys yra sausi.

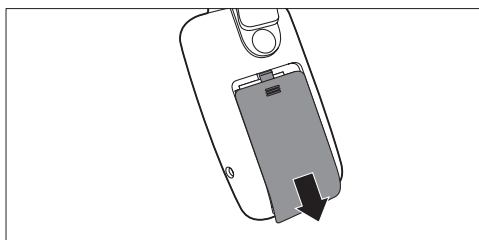
- Į tėvų įrenginį įdėta įkraunama ličio jonų polimerų 1100 mAh baterija.
- Įkraukite tėvų įrenginį prieš naudodami jį pirmą kartą arba jei tėvų įrenginyje rodoma, kad baterija senka.
- Baterija senka, kai ekrane mirksi išsikrovusios baterijos simbolis, o tėvų įrenginio baterijos / įjungimo lemputė mirksi raudonai.



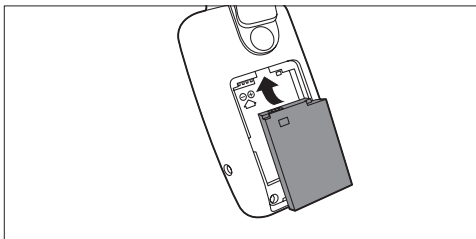
Pastaba.

Jei baterija visiškai išsikrauna, tėvų įrenginys automatiškai išsijungia ir praranda ryšį su kūdikio įrenginiu.

- 1** Pastumkite maitinimo elementų skyriaus dangtelį žemyn ir jį nuimkite.



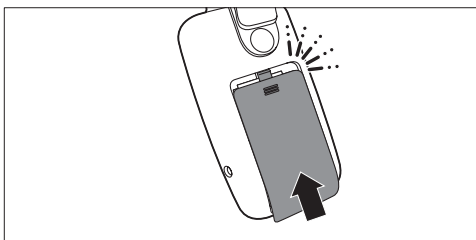
- 2** Įdėkite įkraunamą bateriją.



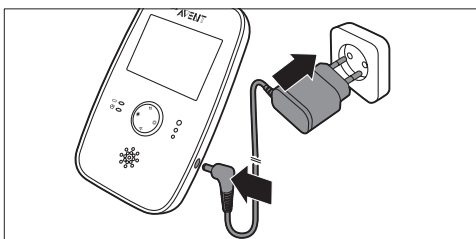
Pastaba.

Įsitikinkite, kad „+“ ir „-“ poliai yra nustatyti tinkama kryptimi.

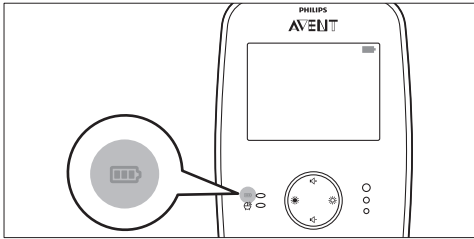
- 3** Vėl uždėkite dangtelį.



- 4** Prietaiso kištuką įkiškite į tėvų įrenginį, o adapterį – į sieninį elektros lizdą.



- Tėvų įrenginio baterijos / įjungimo lemputė pradeda šviesti žaliai. Rodomo vaizdo viršuje pasirodo animuotasis baterijos krovimo vaizdas.



- Kai baterija visiškai įkraunama, viršuje matomas baterijos simbolis rodomas pilnas.
- Jei kraunate tėvų įrenginį pirmą kartą ar praėjus daug laiko nuo jo naudojimo paskutinį kartą, įrenginį išjunkite ir palikite jį krautis mažiausiai 4 valandas be pertraukų.
- Įkraunama paprastai per 2,5 valandas, tačiau tai užtrunka ilgiau, jei tėvų įrenginys kraunant yra įjungtas. Norėdami kuo labiau sutrumpinti įkrovimo laiką, kraudami išjunkite tėvų įrenginį.
- Kai įkraunama baterija yra visiškai įkrauta, tėvų įrenginys gali būti naudojamas be laido apytiksliai 7 valandas, jeigu nustatytas veikti aktyvinimo balsu režimu. Jeigu ekranas nuolatos įjungtas, tėvų įrenginys pasirinkus numatytuosius nustatymus gali būti naudojamas be laido apytiksliai 5,5 valandas.

Pastaba.

Kraunant tėvų įrenginį pirmą kartą, veikimo laikas yra trumpesnis nei 7 valandos. Įkraunama baterija pradeda veikti visu pajėgumu ją visiškai įkrovus ir iškrovus keturis kartus.

Pastaba.

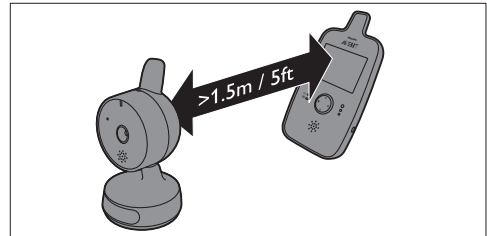
Baterija palaipsniui išsikrauna, net kai tėvų įrenginys išjungtas.

Pastaba.

Naktį patariame naudoti tėvų įrenginį, prijungtą prie elektros lizdo. Jei tėvų įrenginio baterija išsikrauna, pasigirsta išsikraunančios baterijos įspėjamasis signalas, todėl galite pabusti.

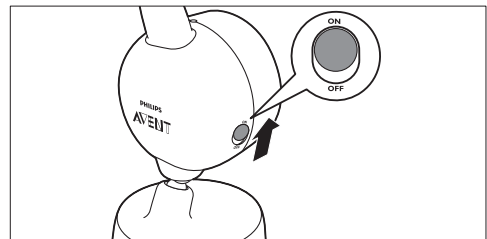
4 Prietaiso naudojimas

- 1 Laikydami tėvų įrenginį ir kūdikio įrenginį tame pačiame kambaryje, patikrinkite ryšį.

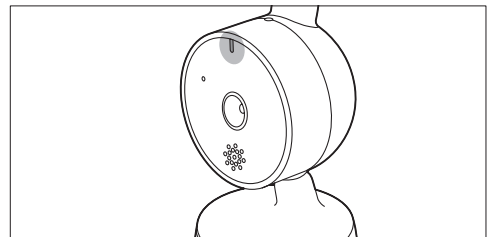


Įsitinkite, kad kūdikio įrenginys yra bent 1,5 metro (5 ft) atstumu nuo tėvų įrenginio.

- 2 Kūdikio įrenginio įjungimo / išjungimo jungiklį nustatykite į padėtį ON (įjungta).



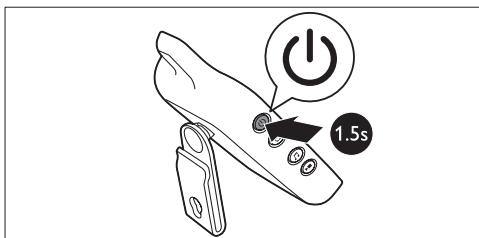
- Užsidega žalia įjungimo lemputė.



Pastaba.

Įjungimo lemputė visada šviečia žaliai - net tada, kai nėra ryšio su tėvų įrenginiu.

- 3 Paspauskite ir palaikykite tėvų įrenginio įjungimo / išjungimo mygtuką.



- Įsijungia ekranas ir parodomas siejimo vaizdas.



4.1 Kūdikių stebėjimo įrenginio padėties nustatymas

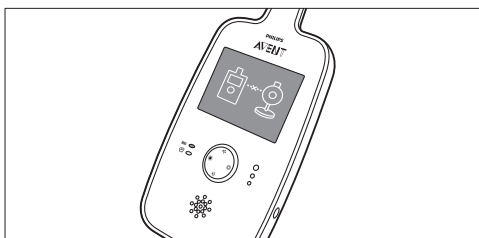
⚠ Įspėjimas.

Kūdikių įrenginys turi būti nepasiekiamas kūdikiui. Jo niekada nedėkite į kūdikių lovytę ar aptvarėlį ir netvirtinkite prie jų.

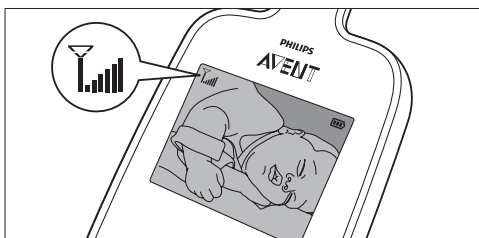
ⓘ Pastaba.

Jei turite 2,4 GHz dažnių ruože veikiančių belaidžių telefonų, belaidžių vaizdo, „Wi-Fi“ tinklų, mikrobangų krosnelę ar „Bluetooth“ įrenginių ir kyla tėvų ar kūdikių įrenginio ryšio nesklaidumų, pastatykite tėvų įrenginį toliau, kad trikdžių nebeliktų.

- 1 Kad garsas būtų aptinkamas tinkamai, kūdikių įrenginį padėkite bent 1 metro (3,5 ft) atstumu nuo kūdikių, bet ne toliau kaip 1,5 metro (5 ft) nuo jo.



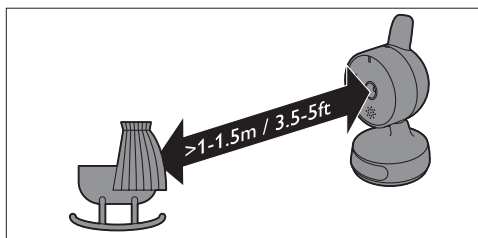
- Kai užmezgamas ryšys, ekrane rodomas kūdikis ir signalo stiprumo simbolis.



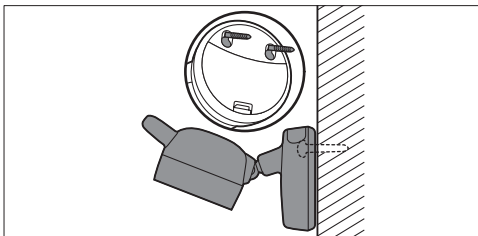
⊗ Patarimas.

Stebėdami signalo stiprumo simbolį, išbandykite, kurioje vietoje geriausia pastatyti tėvų įrenginį. Juostelių skaičius rodo ryšio kokybę.

- Jei ryšio užmezgti nepavyksta, tėvų įrenginys pypsi, o ekrane parodomas vaizdas, reiškiantis, kad įrenginys yra už veikimo diapazono ribų.



- 2** Yra du kūdikio įrenginio pastatymo būdai:
- 1 Kūdikio įrenginį visada statykite ant stabilaus, lygaus ir horizontalaus paviršiaus.
 - 2 Pakuotėje esančiais varžtais primontuokite kūdikio įrenginį prie sienos, kaip parodyta paveikslėlyje.



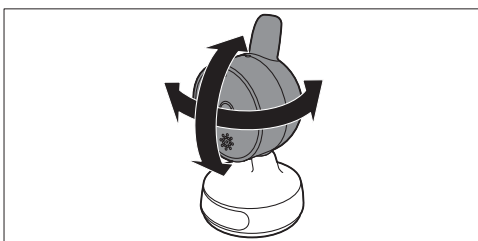
⚠ Patarimas.

Naudodamiesi įdėtu šablonu, sienoje pažymėkite tikslią varžtų angų vietą.

⚠ Patarimas.

Kūdikio įrenginį statykite aukščiau, kad galėtumėte gerai apžvelgti kūdikio lovytę ar aptvarėlį.

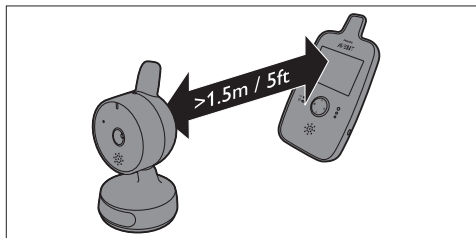
- 3** Pakoreguokite kūdikio įrenginio padėtį, kad būtų užtikrintas geriausias jūsų kūdikio matomumas.



⚠ Įspėjimas.

Nestatykite kūdikio įrenginio taip, kad mikrofonas būtų per daug nukreiptas žemyn, nes jis gali tinkamai neužfiksuoti garsų.

- 4** Pastatykite tėvų įrenginį kūdikio įrenginio veikimo diapazone. Norėdami išvengti švilpimo, įsitikinkite, kad jis yra mažiausiai 1,5 metro (5 ft) atstumu nuo kūdikio įrenginio.



Daugiau informacijos apie veikimo diapazoną žr. žemiau, skyriuje „Veikimo diapazonas“.

4.1.1 Veikimo diapazonas

Kūdikių stebėjimo prietaiso veikimo diapazonas yra 150 metrų (490 ft) atviroje erdvėje lauke, matomumo zonoje, ir iki 30 metrų (98 ft) patalpoje. Dėl aplinkos sąlygų ir kitų trukdžių veikimo diapazonas gali būti mažesnis. Jei medžiagos drėgnos ar šlapios, gali būti prarasta iki 100% diapazono.

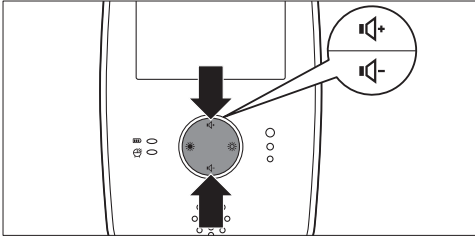
Sausos medžiagos	Medžiagų storis	Diapazono sumažėjimas
Medis, tinkas, kartonas, stiklas (be metalo, laidų ar švino)	< 30 cm (12 in)	0–10%
Mūras, fanera	< 30 cm (12 in)	5–35%
Gelžbetonis	< 30 cm (12 in)	30–100%
Metalinės grotelės arba strypai	< 1 cm (0,4 in)	90–100%
Metalo ar aliuminio lakštai	< 1 cm (0,4 in)	100%

5 Funkcijos

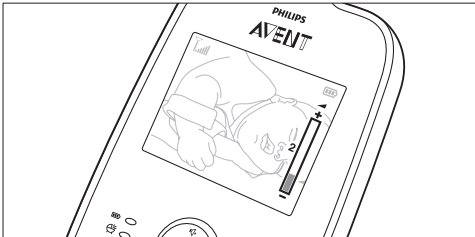
5.1 Garsiakalbio garsumo reguliavimas

Tėvų įrenginio garsiakalbį galite nustatyti veikti pageidaujamu garsumu.

- 1 Jei norite reguliuoti garsą, paspauskite garso didinimo ar mažinimo mygtuką.



- Ekране pasirodo garso juosta, kurioje rodomas pasirinktas garsas.



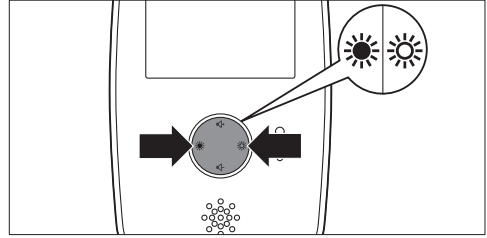
Pastaba.

Jei nustatytas didelis garsumas, tėvų įrenginys vartoja daugiau energijos.

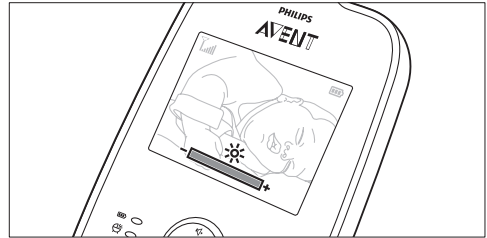
5.2 Ekranų ryškumo reguliavimas

Tėvų įrenginio ekraną galite nustatyti savo pageidaujamu ryškumu.

- 1 Vaizdo ekranų ryškumą nustatykite tėvų įrenginio ryškumo reguliavimo mygtukais.



- Ekране pasirodo ekranų šviesumo juosta, kurioje rodomas pasirinktas ekranų šviesumas.



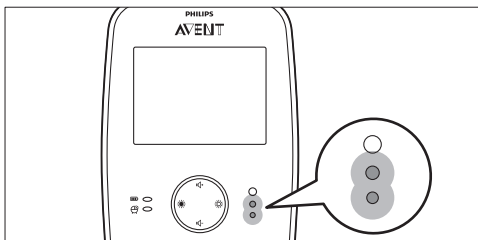
Pastaba.

Jei nustatytas didelis ryškumas, tėvų įrenginys vartoja daugiau energijos.

5.3 Garso lygio lemputės

Tėvų įrenginys nuolat stebi garso lygį kūdikio kambaryje, o garso lygio lemputės informuoja, ar ten kas nors vyksta. Jei kūdikis verkia, tėvų įrenginyje užsidega mėlynos garso lygio lemputės.

- Kai neužfiksuojama jokio garso, garso lygio lemputės nešviečia.
- Jei kūdikio įrenginys užfiksuoja garsą, tėvų įrenginyje užsidega viena ar daugiau garso lygio lempučių. Šviečiančių lempučių skaičius priklauso nuo fiksuojamo garso stiprumo. Garso lygio lemputės užsidega ir tuomet, jei tėvų įrenginys nustatytas veikti mažu garsumu arba kai įjungtas aktyvinimo balsu režimas (žr. skyrių „Aktyvinimas balsu“).

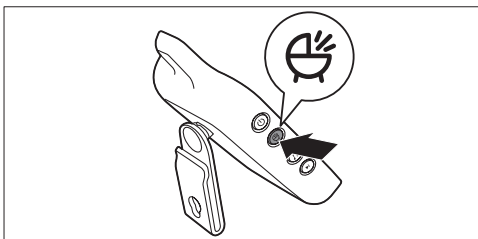


- 2 Jei norite išjungti aktyvinimo balsu režimą, tėvų įrenginyje dar kartą paspauskite aktyvinimo balsu mygtuką. Aktyvinimo balsu lemputė užges, o aktyvinimo balsu vaizdas ekrane nebebus rodomas.

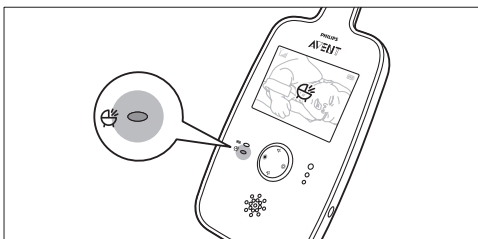
5.4 Balso aktyvinimas

Tėvų įrenginys nuolat stebi garso lygį kūdikio kambaryje. Kai įjungtas aktyvinimo balsu režimas, ekranas įsijungia tik tuomet, kai kūdikio įrenginys užfiksuoja garsą. Kol garso nėra, taupydamas energiją ekranas neveikia.

- 1 Jei norite įjungti aktyvinimo balsu režimą, tėvų įrenginyje paspauskite aktyvinimo balsu mygtuką.



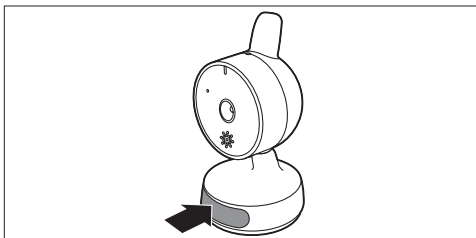
- Užsidega tėvų įrenginio aktyvinimo balsu lemputė, o ekrane parodomas aktyvinimo balsu vaizdas.



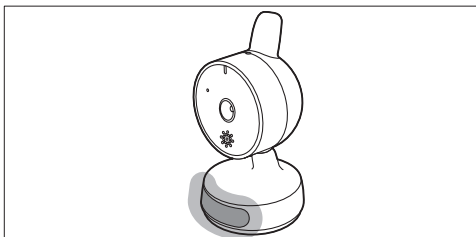
- Kai kūdikio įrenginys užfiksuoja garsą, tėvų įrenginio ekranas automatiškai įsijungia ir rodo kūdikį. Jei joks garsas neužfiksuojamas 20 sekundžių, ekranas vėl išsijungia.

5.5 Naktinė lempelė

- 1 Jei norite įjungti naktinę lempelę, ant kūdikio įrenginio pagrindo paspauskite naktinės lempelės mygtuką.



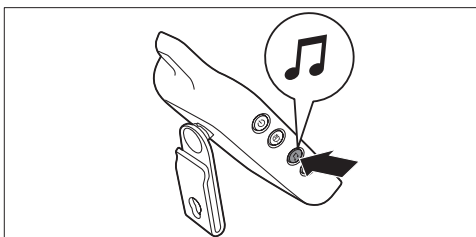
- Įsijungs naktinė lempelė ant kūdikio įrenginio pagrindo.



- 2 Paspauskite naktinės lempelės mygtuką dar kartą, jei norite naktinę lempelę išjungti.

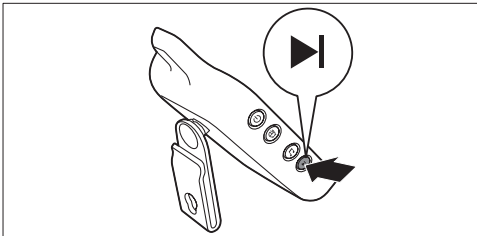
5.6 Lopšinės funkcija

- 1 Jei norite paleisti lopšinę, paspauskite lopšinės paleidimo / sustabdymo mygtuką.

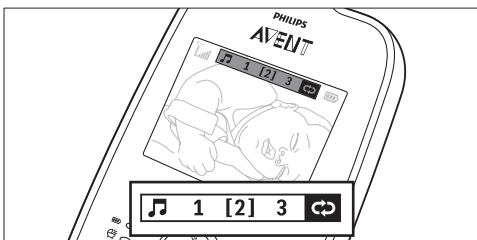


- *Kūdikio įrenginyje paleidžiama lopšinė ir kartojama daugmaž kas 15 minučių. Ekране matote, koks leidžiamos ir kartojamos lopšinės numeris. Jis rodomas mėlyname kvadrate.*

- 2** Jei norite pasirinkti kitą lopšinę, paspauskite lopšinės mygtuką. Spaudinėkite jį, kol išgirsite norimą lopšinę.



Pastaba.



Be to, jei norite, kad būtų kartojamos visos lopšinės iš eilės, pasirinkite kartojimo simbolį.

- 3** Jei norite paleisti pasirinktą lopšinę, paspauskite lopšinės paleidimo / sustabdymo mygtuką.
- *Kūdikio įrenginyje paleidžiama ir nuolat kartojama lopšinė.*

Pastaba.

Jei pasirinkote kartojimo režimą, visos trys lopšinės bus kartojamos iš eilės.

- 4** Jei norite sustabdyti lopšinę, vėl paspauskite lopšinės paleidimo / sustabdymo mygtuką.

5.7 Įspėjimas dėl nutolimo už veikimo zonos ribų.

Kai tėvų įrenginys nepatenka į kūdikio įrenginio diapazoną, tėvų įrenginys pypsi kas 20 sekundžių, o ekrane parodomas vaizdas, reiškiantis, kad jis yra už veikimo diapazono ribų.

Pastaba.

Įspėjimas dėl nukrypimo nuo diapazono taip pat aktyvus, kai kūdikio įrenginys išjungtas.

5.8 Naktinis matymas

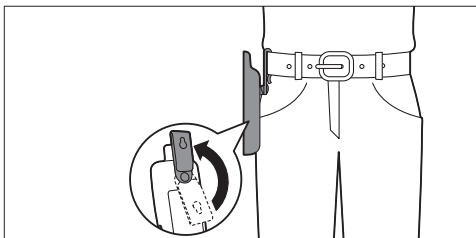
Kamera yra su infraraudonaisiais spinduliais, todėl galite aiškiai matyti kūdikį net tamsiame kambaryje. Kamerai nustačius prietamą, infraraudonieji spinduliai įjungiami automatiškai. Kad vaizdas būtų ryškus, kūdikio įrenginį dėkite 1–1,5 metro atstumu nuo kūdikio.

Pastaba.

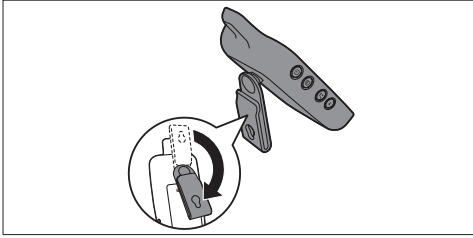
Kai įjungti infraraudonieji spinduliai, vaizdas ekrane yra nespalvotas. Tačiau kartais galima matyti žalsvą vaizdą. Tai normalu, taip yra dėl išorinių šviesos šaltinių.

5.9 Diržo sąsaga / stovėlis

- Jei tėvų įrenginio baterija pakankamai įkrauta, galite nešiotis įrenginį kartu su savimi namie ir lauke, sąsaga prisegę įrenginį prie diržo ar juosmens. Taip galite stebėti kūdikį nebūdami vienoje vietoje.



- Jei diržo spaustuką norite naudoti kaip stovą, apsukite jį žemyn, kol galėsite į jį atremti tėvų įrenginį.



5.10 Automatinio nutildymo funkcija

Kūdikio įrenginiui užfiksuojant garsą, pvz., miegančio kūdikio garsą, tėvų įrenginys automatiškai nutildo garso išvestį, kad šio garso jūs negirdėtumėte. Kūdikiai pravirkus tėvų įrenginys automatiškai vėl įjungia garsą, kad išgirstumėte verksmą.

5.11 Nustatymo iš naujo funkcija

Naudodamiesi šia funkcija, galėsite iš naujo nustatyti tėvų įrenginio nustatymus. Galite ja naudotis iškilus problemoms, kurių negalite išspręsti, laikydamiesi patarimų skyriuje „Dažnai užduodami klausimai“.

- 1 Paspauskite ir palaikykite tėvų įrenginio įjungimo / išjungimo mygtuką, kad jį išjungtumėte.
- 2 Nuspauskite ir palaikykite garsumo mažinimo mygtuką ir tuo pat metu nuspauskite ir palaikykite įjungimo / išjungimo mygtuką, kad pasigirstų pyptelėjimas, o tėvų įrenginys vėl įsijungtų.
 - *Tėvų įrenginys iš naujo nustatytas pagal numatytuosius gamyklinius nustatymus.*

5.11.1 Numatytieji nustatymai

- Garsiakalbio garsumas: 3
- Aktyvinimas balsu: išjungtas
- Ekranų šviesumas: 4

6 Valymas ir priežiūra

⚠ Įspėjimas.

Tėvų įrenginio ir kūdikio įrenginio nemerkite į vandenį ir nevalykite pakišę po tekančiu iš čiaupo vandeniu.

⚠ Įspėjimas.

Nenaudokite purškiamų arba skystų valiklių.

- 1 Išjunkite kūdikio ir tėvų įrenginius ir ištraukite adapterius iš sieninio elektros lizdo.
- 2 Tėvų ir kūdikio įrenginį valykite sausa šluoste.

⊖ Pastaba.

Jei ant kūdikio įrenginio objektyvo atsiranda pirštų antspaudų ar nešvarumų, kamera gali rodyti prasčiau. Nelieskite objektyvo pirštais.

⚠ Įspėjimas.

Prieš vėl įjungdami kūdikio įrenginį ar tėvų įrenginį į elektros tinklą įsitikinkite, kad jie sausi.

- 3 Adapterius valykite sausa šluoste.

7 Laikymas

Jei planuojate kurį laiką kūdikio stebėjimo prietaiso nenaudoti, išimkite vienkartinius maitinimo elementus iš kūdikio įrenginio ir bateriją iš tėvų įrenginio. Tėvų įrenginį, kūdikio įrenginį ir adapterius laikykite sausoje vėsioje vietoje.

8 Priedų užsakymas

Norėdami įsigyti šio prietaiso priedų, apsilankykite mūsų internetinėje parduotuvėje adresu www.shop.philips.com/service. Jei internetinės parduotuvės jūsų šalyje nėra, apsilankykite pas savo „Philips“ atstovą arba „Philips“ techninės priežiūros centre. Jei negalite gauti prietaisui reikiamų priedų, kreipkitės į savo šalies „Philips“ klientų aptarnavimo centrą. Jo kontaktinius duomenis rasite visame pasaulyje galiojančios garantijos lankstinuke.

9 Garantija ir techninė priežiūra

Jei jums reikalinga techninė priežiūra ar informacija arba jei kilo problemų, apsilankykite „Philips AVENT“ svetainėje adresu www.philips.com/AVENT arba susisieki su savo šalies „Philips“ klientų aptarnavimo centru. Jo telefono numerį rasite visame pasaulyje galiojančios garantijos lankstinuke. Jei „Philips“ klientų aptarnavimo centro jūsų šalyje nėra, kreipkitės į vietinį „Philips“ atstovą.

10 Dažnai užduodami klausimai

Šiame skyriuje pateikiami dažniausiai apie šį prietaisą užduodami klausimai. Jei nerasite atsakymų į jums kilusius klausimus, apsilankykite www.philips.com/support arba kreipkitės į savo šalies klientų aptarnavimo centrą.

Įrenginių įjungimas / sujungimas

Kodėl, įjungus įrenginius, neužsidega kūdikio įrenginio ir tėvų įrenginio įjungimo lemputės?

- Galbūt tėvų įrenginio įkraunama baterija išsikrovė ir įrenginys neįjungtas į elektros tinklą. Įkiškite prietaiso kištuką į tėvų įrenginį ir įjunkite adapterį į sieninį elektros lizdą. Tada, kad įjungtumėte tėvų įrenginį ir užmegztumėte ryšį su kūdikio įrenginiu, paspauskite ir laikykite nuspaudę įjungimo / išjungimo mygtuką.
- Galbūt kūdikio įrenginys neįjungtas į elektros tinklą ir vienkartinės baterijos kūdikio įrenginyje išsiekvojo arba į jį išvis neįdėtos vienkartinės baterijos. Įjunkite kūdikio įrenginį į elektros tinklą arba įdėkite naujas vienkartinės baterijas. Tada nustatykite kūdikio įrenginio įjungimo / išjungimo jungiklį į padėtį ON (įjungta), kad būtų užmegzta ryšys su tėvų įrenginiu.

Kodėl, įkišus kištuką į elektros tinklą, tėvų įrenginys nepradedamas krauti?

- Gali būti, kad baigėsi baterijos tarnavimo laikas. Pakeiskite bateriją.
- Greičiausiai netinkamai įjungtas adapteris. Įsitikinkite, kad jis tinkamai įjungtas į sieninį lizdą.

Kodėl, įkišus kištuką į elektros tinklą, kūdikio įrenginys nepradedamas krauti?

- Kūdikio įrenginyje nėra įkrovimo funkcijos. Jei norite naudotis kūdikio įrenginiu be laidų, įdėkite į jį naujas vienkartinės baterijas.

Kodėl nepasiseka užmegzti ryšio? Kodėl ryšys nuolat trūkinėja? Kodėl trūkinėja garsas?

- Turbūt kūdikio ir tėvų įrenginiai yra netoli veikimo zonos ribų arba trikdžius sukelia kiti 2,4 GHz dažnių ruože veikiantys belaidžiai prietaisai. Pabandykite kitą vietą, sumažinkite atstumą tarp įrenginių arba išjunkite kitus 2,4 GHz dažnių ruože veikiančius belaidžius prietaisus. Atkreipkite dėmesį į tai, kad kiekvieną kartą užmegzti ryšį tarp prietaisų užtrunka maždaug 5 sekundes.

- Jei turite du vaizdinius kūdikių stebėjimo prietaisus, padėkite juos bent 1,5 metro (5 ft) atstumu vieną nuo kito, kad išvengtumėte trukdžių.
- Galbūt kūdikių įrenginys neįjungtas į elektros tinklą ir vienkartinės baterijos kūdikių įrenginyje išsiekvojo arba į jį išvis neįdėtos vienkartinės baterijos. Įjunkite kūdikių įrenginį į elektros tinklą arba įdėkite naujas vienkartinės baterijas. Tada nustatykite kūdikių įrenginio įjungimo / išjungimo jungiklį į padėtį ON (Įjungta), kad būtų užmegztas ryšys su tėvų įrenginiu.

Kas įvyksta nutrūkus elektros tiekimui?

- Kadangi tėvų įrenginys veikia su įkraunama baterija, įrenginys ir toliau veiks, jei ji bus pakankamai įkrauta. Jei į kūdikių įrenginį įdėjote vienkartinę bateriją, kamera ir toliau veiks, o jūs matysite savo kūdikį.

Kodėl kūdikių įrenginio vienkartinio naudojimo maitinimo elementai greitai išsikrauna?

- Kūdikių įrenginys suvaratoja daug energijos, kai ekranas nuolat įjungtas, leidžiamos lopusinės ar kai įjungta naktinė lempelė. Visada rekomenduojame naudotis kūdikių įrenginiu, įjungtu į elektros tinklą, o baterijas naudoti tik atsarginiu atveju. Nedėkite įkraunamų baterijų į kūdikių įrenginį, nes jos pamažu išsikrauna, net kai nėra naudojamos.

Kodėl tėvų įrenginio įkrovimo trukmė ilgesnė nei 2,5 valandos?

- Tėvų įrenginys įkrovimo metu gali būti įjungtas. Įkrovimo metu išjunkite tėvų įrenginį.

Kodėl reikia laikyti kūdikių įrenginį ir jo laidą mažiausiai 1 metro atstumu nuo kūdikių?

- Kad kūdikius nepasimaugtų laidu ir garso aptikimo kokybė būtų optimali, visada laikykite kūdikių įrenginį ir jo laidą mažiausiai 1 metro (3,5 ft) atstumu nuo kūdikių.

Nurodymai ant tėvų įrenginio

Kodėl pradėjus krauti tėvų įrenginį jo ekrane neatsiranda baterijos simbolis?

- Pradėjus krauti tėvų įrenginį pirmą kartą arba ilgą laiką jo nenaudojus, baterijos simbolis jo vaizdo ekrane gali atsirasti tik po kelių minučių.

Kodėl baterijos / įjungimo lemputė ir ekrane rodomas baterijos simbolis mirksi raudonai?

- Jei ekrane raudonai mirksi baterijos / įjungimo lemputė ir baterijos simbolis, tėvų įrenginio įkraunama baterija senka. Prijunkite tėvų įrenginį prie elektros lizdo ir įkraukite bateriją (žr. skyrių „Paruošimas naudoti“).

Kodėl pypsi tėvų įrenginys?

- Jei tėvų įrenginys pypsi, o ekrane rodomas vaizdas, reiškiantis, kad įrenginys yra už veikimo diapazono ribų, ryšys su kūdikių įrenginiu yra nutrūkęs. Perkelkite tėvų įrenginį arčiau kūdikių įrenginio.
- Jei tėvų įrenginys pypsi, o ekrane raudonai mirksi baterijos / įjungimo lemputė ir baterijos simbolis, įkraunama įrenginio baterija senka. Prijunkite tėvų įrenginį prie elektros lizdo ir įkraukite bateriją (žr. skyrių „Paruošimas naudoti“).
- Kūdikių įrenginys gali būti išjungtas. Įjunkite kūdikių įrenginį.

Triukšmas / garsas

Kodėl vaizdo ekranas skleidžia aukšto dažnio garsą?

- Įrenginiai gali būti per arti vienas kito. Įsitikinkite, kad tėvų ir kūdikių įrenginys yra bent 1,5 metro (5 ft) vienas nuo kito, ir nustatykite mažiausią garso lygį.
- Gali būti nustatytas per didelis tėvų įrenginio garsumas. Sumažinkite tėvų įrenginio garsumą.

Ar galima padidinti lopusinės garsumą kūdikių įrenginyje?

- Ne, negalima.

Kodėl negirdžiu garso / kodėl negirdžiu, kai mano kūdikis verkia?

- Gali būti nustatytas per mažas tėvų įrenginio garsas arba garsas gali būti išjungtas. Padidinkite garsą spausdami garso didinimo mygtuką.
- Greičiausiai nuo mikrofono nepašalinote apsauginės plėvelės. Pašalinkite visą apsauginę plėvelę.
- Galbūt įjungėte aktyvinimo balsu režimą. Kai šis režimas įjungtas, ekranas įsijungia tik kūdikio įrenginiui užfiksavus garšą. Kol garso nėra, taupydamas energiją ekranas neveikia.
- Greičiausiai įjungėte vaizdinio kūdikių stebėjimo prietaiso automatinio nutildymo funkciją. Kūdikių įrenginiui užfiksavus nestiprų garšą, pvz., miegančio kūdikio garšą, tėvų įrenginys automatiškai nutildo garso išvestį, kad šio garso jūs negirdėtumėte. Kūdikiui pravirkus tėvų įrenginys automatiškai vėl įjungia garšą, kad išgirstumėte verksmą.
- Gali būti, kad kūdikio įrenginys yra per toli nuo kūdikio. Pasirūpinkite, kad kūdikio įrenginys nebūtų toliau nei 1,5 metro (5 ft) atstumu nuo kūdikio, tačiau jis negali būti arčiau nei 1 metro (3,5 ft) atstumu, kad kūdikis nepasimaugtų laidu.

Kodėl tėvų įrenginys per greitai reaguoja į pašalinius garsus?

- Kūdikių įrenginys taip pat fiksuoja kitus garsus. Perkelkite kūdikio įrenginį arčiau kūdikio (tačiau laikykitės minimalaus 1 metro / 3,5 pėdų atstumo).

Kodėl tėvų įrenginys skleidžia zvimbantį garšą?

- Trikdžių gali atsirasti, kai tėvų įrenginys yra už kūdikio įrenginio veikimo zonos ribų. Trikdžių taip pat gali atsirasti, jei tarp tėvų ir kūdikio įrenginių yra per daug sienų ar lubų arba yra įjungta kitų 2,4 GHz belaidžių prietaisų (pvz., mikrobangų krosnelė, „Wi-Fi“ kelvedis). Perkelkite tėvų įrenginį į kitą vietą, arčiau kūdikio įrenginio, arba išjunkite kitus belaidžius prietaisus.
- Galbūt reikia įkrauti tėvų įrenginio bateriją.

Veikimo trukmė / diapazonas

Nurodytas kūdikio stebėjimo prietaiso veikimo diapazonas yra 150 metrų lauke ir iki 30 metrų patalpoje. Kodėl mano kūdikio stebėjimo prietaisas veikia daug mažesniu atstumu?

- Prietaiso veikimo diapazonas yra 150 metrų (490 ft) lauke atviroje erdvėje, matomumo zonoje. Dėl aplinkos sąlygų ir kitų trukdžių veikimo diapazonas gali būti mažesnis. Name veikimo diapazoną riboja sienų ir (arba) lubų, esančių tarp tėvų ir kūdikio įrenginių, skaičius bei tipas.

Tėvų įrenginio veikimo laikas turėtų būti bent 5,5 valandos. Kodėl mano tėvų įrenginio veikimo laikas trumpesnis?

- Pirmąkart įkrovus tėvų įrenginį, veikimo laikas yra trumpesnis, nes baterija dar neveikia visu pajėgumu. Įkraunama baterija veikia visu pajėgumu ją visiškai įkrovus ir iškrovus keturis kartus. Paskui veikimo trukmė yra 5,5 valandos, jei aktyvinimo balsu režimas yra išjungtas, ir 7 valandos, jei šis režimas įjungtas.
- Tėvų įrenginys vartoja daug energijos, jei ekranas įjungtas nuolat. Kad pailgintumėte veikimo laiką, išjunkite aktyvinimo balsu režimą (žr. skyriaus „Funkcijos“ poskyrį „Aktyvinimas balsu“).
- Gali būti nustatytas per didelis tėvų įrenginio garsumas, todėl tėvų įrenginys naudoja daugiau energijos. Sumažinkite garsumą tėvų įrenginyje.
- Kaip ir bet kurio kito įkraunamo elektroninio prietaiso, šio prietaiso baterijos įkrova mažėja ji ilgai naudojant. Jei turite klausimų, galite kreiptis į klientų aptarnavimo centrą. Norėdami įsigyti naują įkraunamą bateriją, apsilankykite mūsų „Philips“ internetinėje parduotuvėje adresu www.shop.philips.com/service.

Kodėl tėvų įrenginys patiria trikdžius?

- Trikdžių gali atsirasti, kai tėvų įrenginys yra už kūdikio įrenginio veikimo zonos ribų. Trikdžių taip pat gali atsirasti, jei tarp tėvų ir kūdikio įrenginių yra per daug sienų ar lubų arba yra įjungta kitų 2,4 GHz belaidžių prietaisų (pvz., mikrobangų krosnelė, „Wi-Fi“ kelvedis). Perkelkite tėvų įrenginį į kitą vietą, arčiau kūdikio įrenginio, arba išjunkite kitus belaidžius prietaisus.

Vaizdo ekranas

Kodėl mirksi vaizdo ekranas?

- Trikdžių gali atsirasti, kai tėvų įrenginys yra už kūdikio įrenginio veikimo zonos ribų. Trikdžių taip pat gali atsirasti, jei tarp tėvų ir kūdikio įrenginių yra per daug sienų ar lubų arba yra įjungta kitų 2,4 GHz belaidžių prietaisų (pvz., mikrobangų krosnelė, „Wi-Fi“ kelvedis). Perkelkite tėvų įrenginį į kitą vietą, arčiau kūdikio įrenginio, arba išjunkite kitus belaidžius prietaisus.
- Galbūt reikia įkrauti tėvų įrenginio bateriją.

Kodėl degant baterijos / maitinimo įjungimo lemputei ekrane nerodomas joks vaizdas?

- Gali būti, kad tėvų įrenginys veikia aktyvinimo balsu režimu. Norėdami įjungti ekraną, darsyk paspauskite aktyvinimo balsu mygtuką.

Kodėl vaizdas ekrane neryškus?

- Gali būti, kad nustatytas per mažas ekrano šviesumas. Padidinkite jį (žr. skyriaus „Funkcijos“ poskyrį „Ekrano šviesumo reguliavimas“).
- Greičiausiai nuo ekrano nepašalinote apsauginės plėvelės. Pašalinkite ją.

Kodėl tėvų įrenginys nesuveikia aktyvinimo balsu režimu?

- Gali būti, kad atstumas tarp kūdikio ir kūdikio įrenginio yra per didelis, kad būtų užfiksuotas garsas. Pasirūpinkite, kad kūdikio įrenginys būtų 1–1,5 metro (3,5–5 ft) atstumu nuo kūdikio.

Kodėl naktinio matymo režimu vaizdas ekrane neryškus?

- Gali būti, kad atstumas tarp kūdikio ir kūdikio įrenginio yra per didelis. Žiūrėkite, kad kūdikio įrenginys būtų 1–1,5 metro (3,5–5 ft) atstumu nuo kūdikio.
- Kartais galima matyti žalsvą vaizdą, kai įjungti infraraudonieji spinduliai. Tai normalu, taip yra dėl išorinių veiksnių.

www.philips.com/AVENT

Philips Consumer Lifestyle BV
Tussendiepen 4, 9206 AD Drachten, Netherlands

**Trademarks owned by the Philips Group.
©2014 Koninklijke Philips N.V. All rights reserved**

