

Always here to help you

Register your product and get support at
www.philips.com/welcome

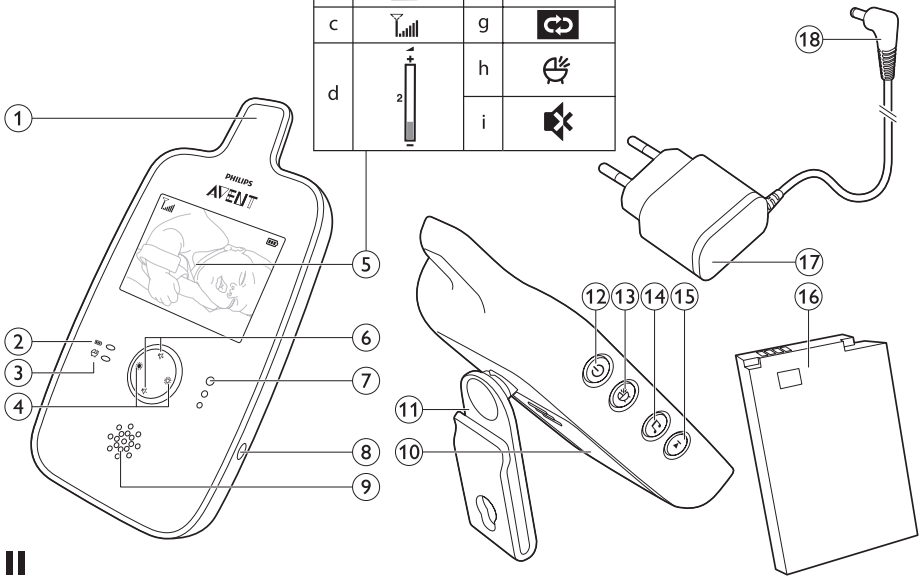
SCD603



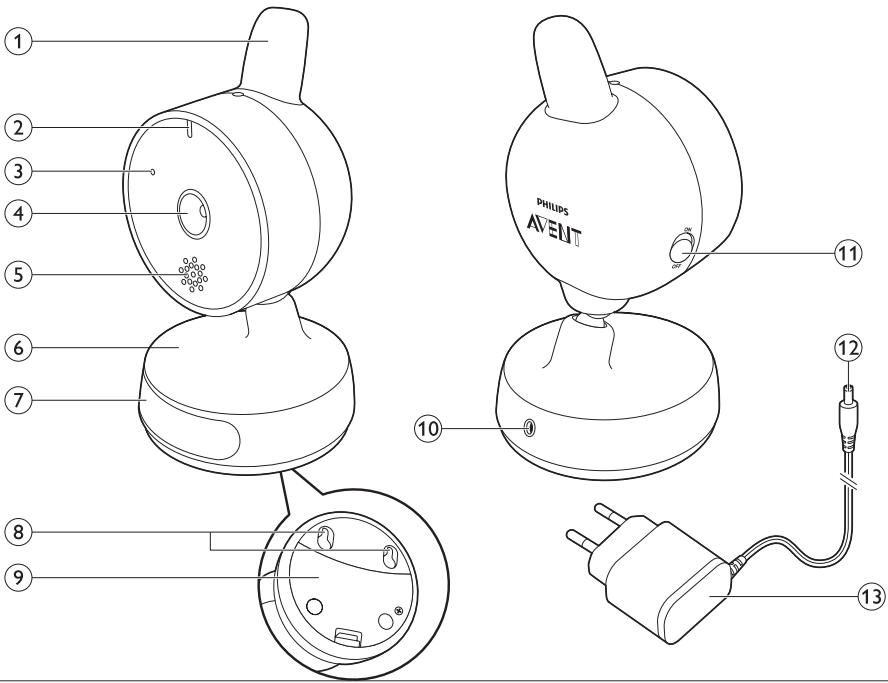
PHILIPS
AVENT

I

a		e	
b		f	
c		g	
d		h	
		i	



II



Tartalomjegyzék

1	Bevezetés	3
2	Általános leírás	3
3	Előkészítés a használatra	4
4	A készülék használata	6
5	Jellemzők	9
6	Tisztítás és karbantartás	12
7	Tárolás	13
8	Tartozékok rendelése	13
9	Jótállás és szerviz	13
10	Gyakran ismétlődő kérdések	13

1 Bevezetés

Köszönjük, hogy Philips AVENT terméket vásárolt! A Philips AVENT által biztosított teljes körű támogatáshoz regisztrálja termékét a www.philips.com/welcome oldalon. A Philips AVENT videós babaőr állandó felügyeletet biztosít éjjel-nappal, és lehetővé teszi, hogy a ház bármely részéből vigyázzon a babára. A legújabb digitális technológia tiszta hangot és a legtisztább képe biztosítja a babáról. Mindez további biztonságérzetet ad anélkül, hogy be kellene mennie a szobába és megzavarnia a baba álmát.

2 Általános leírás

• I Szülői egység

- 1 Antenna
- 2 Akkumulátor/áramellátás jelzőfény
- 3 Hangaktiválási fényjelzés
- 4 Fényerő beállító gombok
- 5 Videoképernyő – az ikonok magyarázata
 - a. A szülői egység és a bébi egység nincs egymással kapcsolatban
 - b. Akkumulátor állapota
 - c. Jelerősség szimbólum
 - d. Hangerőszint
 - e. Fényerőszint
 - f. Altatódal-számok
 - g. „Altatódal ismétlése” szimbólum
 - h. Hangaktiválás szimbólum
 - i. Hangerő elnémitva szimbólum
- 6 Hangosítás és halkítás gomb
- 7 Hangszint jelző fények
- 8 A készülék csatlakozójzata
- 9 Hangszóró
- 10 Elemtartórekesz-fedél
- 11 Övcsat/állvány
- 12 Be-/kikapcsoló gomb
- 13 Hangaktiválás gomb
- 14 Altatódal lejtás/leállítás gomb
- 15 Következő altatódal gomb
- 16 Akkumulátor
- 17 Adapter
- 18 Készülék csatlakozó

• II Bébi egység

- 1 Antenna
- 2 Működésjelző fény
- 3 Mikrofon
- 4 Objektív
- 5 Hangszóró
- 6 Alapzat
- 7 Éjszakai fény és éjszakai fény gomb
- 8 Lyukak falra szereléshez
- 9 Elemtartórekesz-fedél
- 10 A készülék csatlakozó alzata
- 11 Be-/kikapcsoló
- 12 Készülék csatlakozó
- 13 Adapter

3 Előkészítés a használatra

FONTOS! A videós bébiőrző használata előtt figyelmesen olvassa el a fontos biztonsági utasításokat és őrizze meg azokat későbbi használatra.

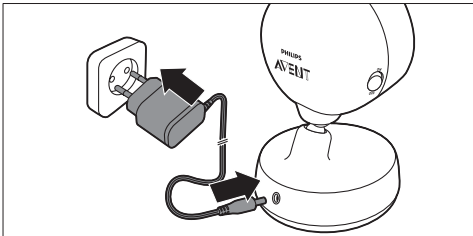
A Philips Electronic UK Limited kijelenti, hogy ez a Babaőrző készülék megfelel az 1999/5/EK irányelv főbb előírásainak és egyéb vonatkozó rendelkezéseinek. Az EC Megfelelőségi nyilatkozat másolata online megtekinthető CD-ROM-on, illetve a www.philips.com/support címen.

3.1 Bébiegység

A bébiegységet hálózatról működtesse. Áramszünet esetén az automatikus tartalék áramforrás biztosítása érdekében javasoljuk nem újratölthető elemek használatát.

3.1.1 Hálózati üzemmód

- 1 Helyezze a készülék dugaszát a bébiegységbe, és csatlakoztassa az adaptert a fali konnektorba.



3.1.2 Az elemek behelyezése

Áramszünet esetén a bébiegység működtethető négy darab 1,5V-os R6 AAA alkáli elemmel (nem tartozék).

Ne használjon újratölthető elemeket. A bébiegység nem rendelkezik töltési funkcióval és az újratölthető elemek lassan merülnek le, ha nincsenek használatban.

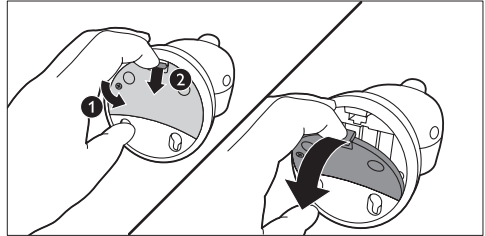
⚠ Figyelmeztetés:

Húzza ki a bébiegység tápkábelét a fali aljzatból, és ügyeljen arra, hogy az elemek behelyezésekor a keze és az egység egyaránt száraz legyen.

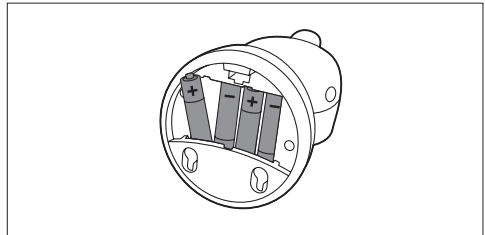
⊖ Megjegyzés:

A bébiegység üzemideje 3 óra, ha nem újratölthető alkáli elemekkel és bekapcsolt éjszakai fényel használja azt.

- 1 Vegye le az elemtartó fedelét.



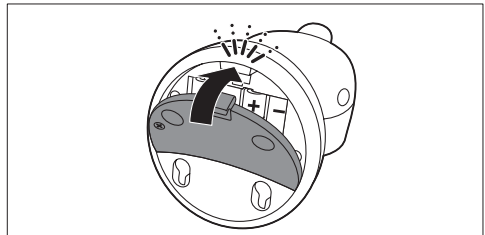
- 2 Helyezzen be négy nem újratölthető alkáli elemet.



⊖ Megjegyzés:

Ügyeljen arra, hogy a + és a - pólus megfelelő irányban legyen.

- 3 Helyezze vissza a fedelet.



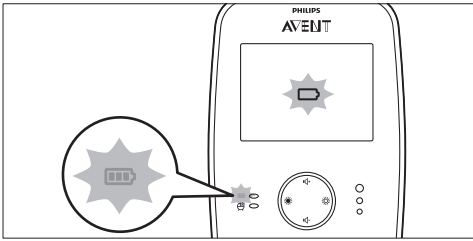
3.2 Szülői egység

3.2.1 Üzemeltetés akkumulátorról

Figyelmeztetés:

Húzza ki a szülői egység tápkábelét a fali aljzatból, és ügyeljen arra, hogy az akkumulátorok behelyezésekor a keze és az egység egyaránt száraz legyen.

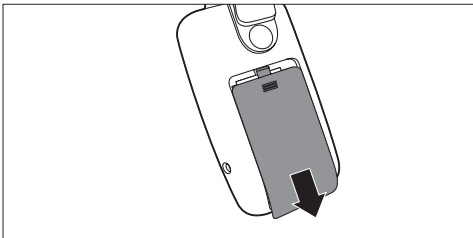
- A szülői egységhez Li-ion polimer 1100 mAh akkumulátor tartozik.
- Első használat előtt, illetve amikor a szülői egység alacsony akkutöltöttségi szintet jelez, töltsse fel a szülői egységet.
- Az akkumulátor töltöttségi szintje alacsony, ha az üres akkumulátort jelző szimbólum villog a kijelzőn és a szülői egység töltésjelző fénye/ működésjelző fénye pirosan villog.



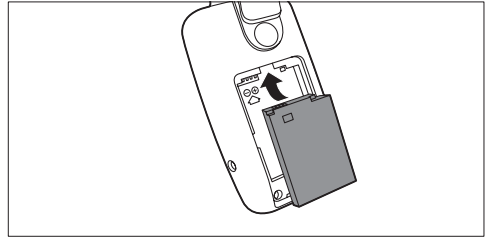
Megjegyzés:

Amikor az akkumulátor teljesen lemerül, a szülői egység automatikusan kikapcsol, és megszűnik a kapcsolat a bébi egységgel.

- 1 Csúsztassa lefelé az akkumulátortartó fedelét, és távolítsa el az egységről.



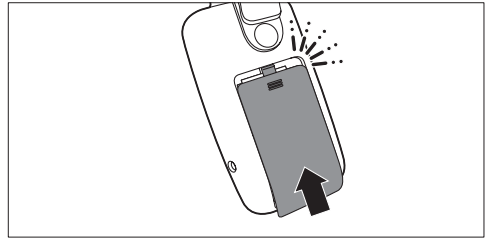
- 2 Helyezze be az akkumulátort.



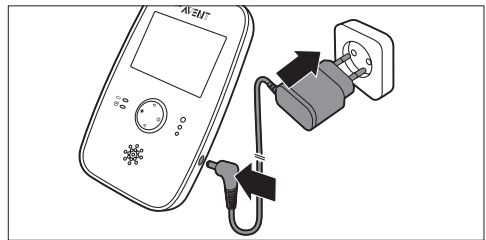
Megjegyzés:

Ügyeljen arra, hogy a + és a - pólus megfelelő irányban legyen.

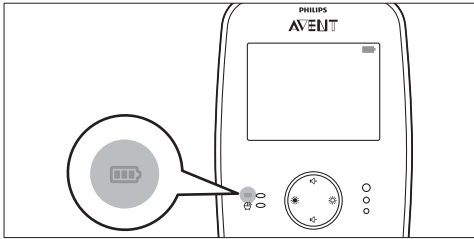
- 3 Helyezze vissza a fedelet.



- 4 Csatlakoztassa a dugót a szülői egységbe, majd az adaptert a fali aljzatba.



- Az akkumulátor/bekapcsolásjelző jelzőfény a szülői egységen zöld színben kigyullad. A videokijelző tetején megjelenik az akkumulátor töltését mutató animált kép.



- Amikor az akkumulátor teljesen fel van töltve, a videokijelző tetején látható akkumulátor szimbólum teljesen ki van töltve.
- Első feltöltéskor, vagy ha régóta nem használta a szülői egységet, kapcsolja ki és töltsse folyamatosan legalább 4 órán át.
- A töltés általában 2,5 óráig tart, de ha a szülői egység töltés közben bekapcsolt állapotban van, a művelet 2,5 óránál tovább fog tartani. A folyamat lerövidítése érdekében lehetőleg kikapcsolt állapotban töltsse a szülői egységet.
- Az akkumulátor teljes feltöltöttsége mellett a szülői egységet körülbelül 7 órán keresztül lehet használni vezeték nélküli kapcsolattal, hangaktiválási módban. Ha a videoképernyő állandóan be van kapcsolva, a szülői egység az alapértelmezett beállítások mellett kb. 5,5 órán át használható vezeték nélkül.

Megjegyzés:

Amikor először tölti fel a szülői egységet, az üzemidő 7 óránál kevesebb lesz. Az akkumulátor csak az után éri el teljes kapacitását, hogy négy alkalommal lemerítette és feltöltötte azt.

Megjegyzés:

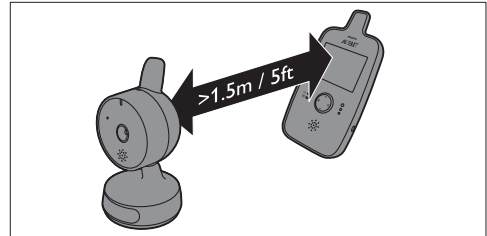
Az akkumulátor idővel lemerül akkor is, ha a szülői egység ki van kapcsolva.

Megjegyzés:

Javasoljuk, hogy a szülői egységet a hálózatra csatlakoztatva használja egész éjjel. Ha a szülői egység akkumulátora lemerül, az alacsony töltöttségi szint figyelmeztető jelzése hallható, amelyre felébredhet.

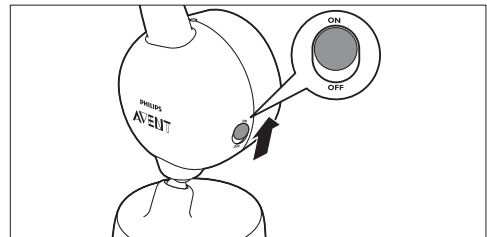
4 A készülék használata

- 1 A megfelelő kapcsolat teszteléséhez helyezze el azonos helyiségben a szülői egységet és a bébi egységet.

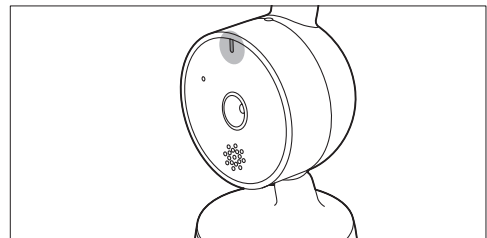


Ügyeljen, hogy a bébi egység legalább 1,5 méterre legyen a szülői egységtől.

- 2 Állítsa a bébi egység on/off (be/ki) kapcsolóját az ON állásba.



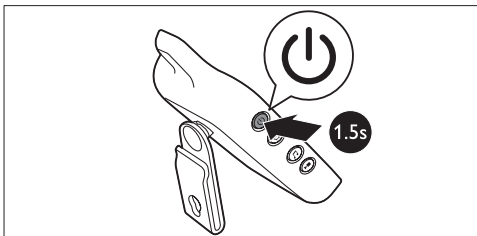
- A zöld működésjelző fény világitani kezd.



☰ Megjegyzés:

A működést jelző fény mindig zölden világít, még akkor is, ha nincs kapcsolat a szülői egységgel.

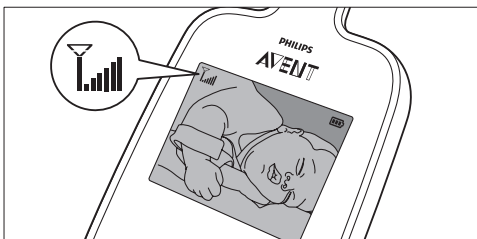
- 3** Nyomja meg és tartsa lenyomva a szülői egység be-/kikapcsoló gombját.



- A videokijelző bekapcsol, és megjelenik rajta a kapcsolódást jelző kép.



- A csatlakozás létrejöttkor a baba megjelenik a videoképernyőn, és megjelenik a jelerősség szimbólum.



✿ Tipp:

A jelerősség szimbólum segítségével keresse meg a szülői egység számára leginkább megfelelő pozíciót. A csíkok száma a kapcsolat minőségét jelöli.

- Ha nem hozható létre kapcsolat, a szülői egység sípol, és a kijelzőn megjelenik a „hatótávolságon kívül” kép.



4.1 A babaőrző elhelyezése

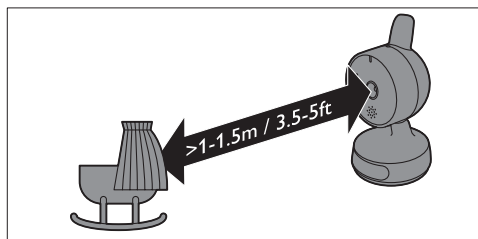
⚠ Figyelmeztetés:

Ne engedje a gyermeket a bébi egységhez nyúlni. Soha ne tegye a bébi egységet a baba ágyába vagy járókájába.

☰ Megjegyzés:

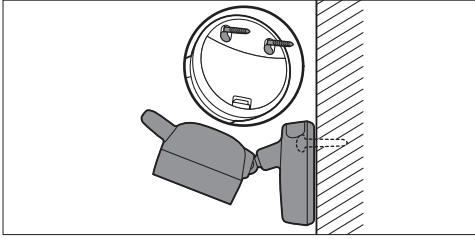
Ha vezeték nélküli telefont, vezeték nélküli videót, Wi-Fi hálózatot, mikrohullámú sütőt vagy Bluetooth-rendszert használ a 2,4 GHz-en és interferenciát tapasztal a szülői egységgel vagy a bébi egységgel, vigye távolabb a szülői egységet, amíg az interferencia elmúlik.

- 1** Az optimális hangérzékeléshez helyezze a bébi egységet legalább 1 méter, de maximum 1,5 méter távolságra a gyermektől.



- 2** A bébi egység kétféleképpen helyezhető el:

- 1 Helyezze a bébi egységet stabil, egyenes és vízszintes felületre.
- 2 Szerelje fel a bébi egységet a falra a tartozékként mellékelt csavarokkal, az ábrán mutatott módon.



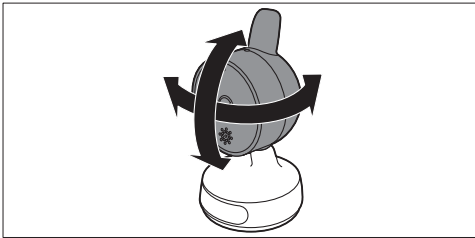
*** Tipp:**

A csavarlyukak pontos helyének a falon való bejelöléséhez használja a mellékelt sablont.

*** Tipp:**

Helyezze el a bébiegységet magasabban, hogy jól láthassa a bébi ágát vagy járókáját.

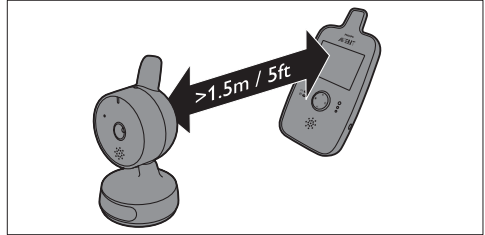
3 Úgy helyezze el a bébiegységet, hogy a gyermek a lehető legjobban látsszon a képen.



⚠ Figyelmeztetés:

Ne úgy helyezze el a bébiegységet, hogy a mikrofon túlzott mértékben lefelé nézzen, mivel ez megakadályozhatja a mikrofont a megfelelő hangérzékelésben.

4 Helyezze el a szülői egységet a bébiegység hatótávolságán belül. A hang gerjedésének elkerülése érdekében ügyeljen arra, hogy az egység legalább 1,5 méterre legyen a bébiegységtől.



A hatótávolságról az alábbi, „Hatótávolság” című fejezetben olvashat részletesebben.

4.1.1 Hatótávolság

A babaőrző hatótávolsága nyitott térben, akadálymentesen 150 méter. Beltéren pedig maximum 30 méter a hatótávolság. A környezet és egyéb zavaró tényezők függvényében ez csökkenhet.

Nedves anyagoknál a hatótávvesztés akár 100% is lehet

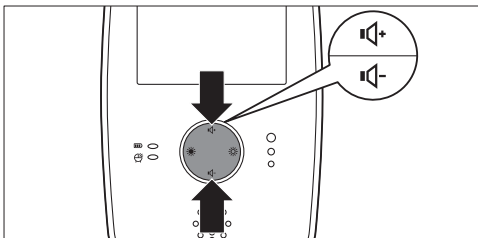
Száraz anyagok	Anyagvastagság	Hatótávvesztés
Fa, vakolat, karton, üveg (fém, huzalok és ólom nélkül)	< 30 cm	0-10%
Tégla, furnérlemez	< 30 cm	5-35%
Vasbeton	< 30 cm	30-100%
Fém rácsok vagy korlátok	< 1 cm	90-100%
Fém vagy alumínium lemezek	< 1 cm	100%

5 Jellemzők

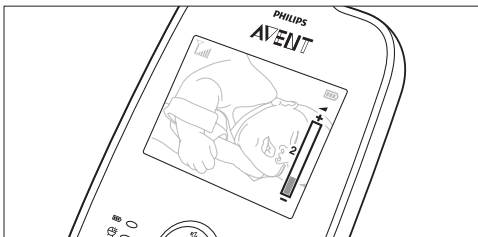
5.1 A hangszóró hangerejének beállítása

A szülői egység hangereje beállítható a kívánt szintre.

- 1 A hangerő a hangosítás és halkítás gomb segítségével állítható be.



- A kijelzőn megjelenik a hangerősáv és mutatja a kiválasztott hangerőt.



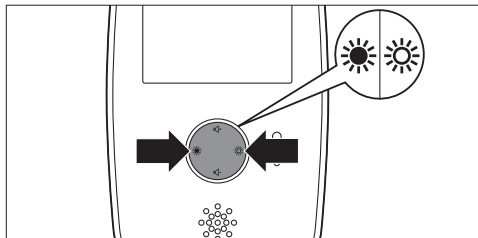
ⓘ Megjegyzés:

Minél magasabbra állítja a hangerő szintjét, annál több energiát fogyaszt a szülői egység.

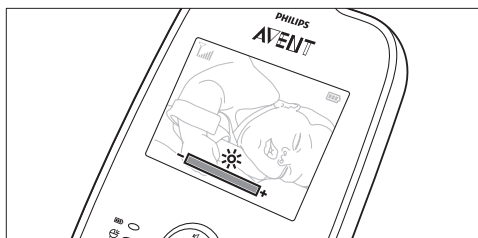
5.2 A képernyő fényerejének beállítása

A szülői egység képernyőjének fényereje beállítható a kívánt szintre.

- 1 Nyomja meg a fényerőszabályozó gombot a szülői egységen a képernyő fényerejének beállításához.



- A képernyőn megjelenik a fényerősáv, mutató a kiválasztott fényerőt.



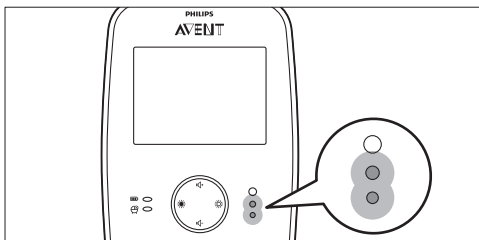
ⓘ Megjegyzés:

Minél magasabbra állítja a fényerő szintjét, annál több energiát fogyaszt a szülői egység.

5.3 Hangszint jelző fények

A szülői egység folyamatosan figyeli a hangszintet a gyermekszobában, és hangszint-jelzőfényel figyelmeztet, ha hangot érzékel. Ha gyermeke sír; a kék hangszint-jelzőfény világítani kezd a szülői egységen.

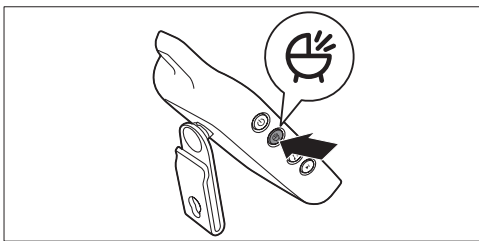
- Amikor a készülék nem érzékel hangot, a hangszint-jelzőfények nem világítanak.
- Amikor a bébi egység hangot érzékel, a szülői egység egy vagy több hangszint-jelzőfényre bekapcsol. A világító jelzőfények száma a bébi egységen érzékelt hangok erősségével van kapcsolatban. A hangszint-jelzőfény akkor is működik, ha a szülői egység alacsony hangerőre van állítva, vagy ha a hangaktiválási mód aktiválva van (lásd a „Hangaktiválás” című részt alább).



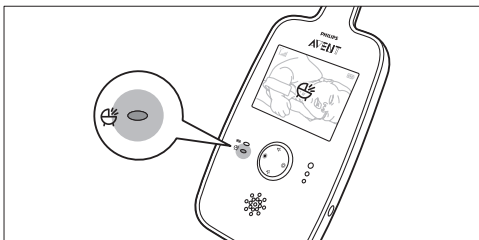
5.4 Hangaktiválás

A szülői egység folyamatosan figyeli a hangszintet a gyermekszobában. Ha a hangaktiválás mód be van kapcsolva, a videoképernyő csak akkor kapcsol be, ha a bébiégység hangot érzékel. Amíg nem érzékel hangot, a videoképernyő ki van kapcsolva az energiamegtakarítás érdekében.

- 1 A hangaktiválás mód bekapcsolásához nyomja meg a hangaktiválás gombot a szülői egységen.



- A szülői egységen világítani kezd a hangaktiválás jelzőfény, a videoképernyőn pedig megjelenik a „hangaktiválás” kép.

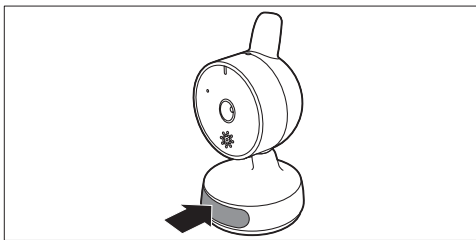


- Ha a bébiégység hangot érzékel, a videoképernyő a szülői egységen automatikusan bekapcsol, és a babát mutatja. Ha nem érzékel újra hangot 30 másodpercig, a videoképernyő újra kikapcsol.

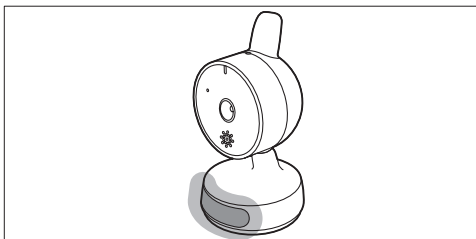
- 2 A hangaktiválás mód kikapcsolásához nyomja meg újra a hangaktiválás gombot a szülői egységen. Kialszik a hangaktiválás jelzőfény, a kijelzőn pedig megjelenik a „hangaktiválás kikapcsolva” kép.

5.5 Éjszakai fény

- 1 Az éjszakai fény bekapcsolásához nyomja meg a bébiégység alapján található éjszakai fény gombot .



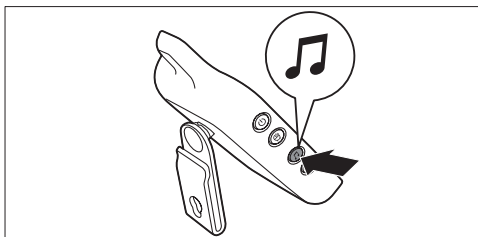
- Ekkor bekapcsolódik az éjszakai fény a bébiégység alapján.



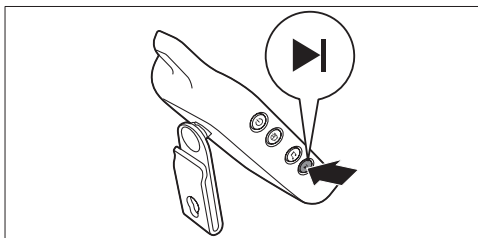
- 2 A éjszakai fény kikapcsolásához nyomja meg ismét az éjszakai fény gombot .

5.6 Altatódal funkció

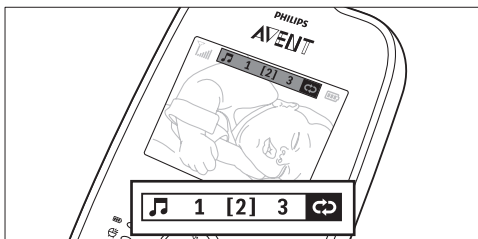
- 1** Altatódal lejátszásához nyomja meg a szülői egységen található lejátszás/leállítás gombot.



- A készülék elkezd lejátszani az altatódalt a bébi egységen és azt körülbelül 15 percig folyamatosan ismétli. A videoképernyőn Ön látja a lejátszott és ismételt altatódal számát. Ez a szám egy kék négyzetben jelenik meg.
- 2** Másik altatódal kiválasztásához nyomja meg az altatódal gombot. Folytassa a „következő altatódal” gomb megnyomását, amíg nem hallja a kívánt altatódalt.



☰ Megjegyzés:



Az ismétlés szimbólum kiválasztásával beállíthatja, hogy az összes altatódal sorban ismétlődjön.

- 3** A kiválasztott altatódal lejátszásához nyomja meg a szülői egység lejátszás/leállítás gombját.
- **A bébiegység elkezd az altatódal lejátszását és folyamatosan ismétli azt.**

☰ Megjegyzés:

Ha az ismétlés módot választja ki, mind a három altatódal sorban ismétlődik.

- 4** Az altatódal leállításához nyomja meg ismételten a lejátszás/leállítás gombot.

5.7 Hatótávolságon kívüli hibáüzenet

Ha a szülői egység a bébiegység hatótávolságán kívül van, a szülői egység 20 másodpercenként sípol, és a videoképernyőn megjelenik a „hatótávolságon kívül” kép.

☰ Megjegyzés:

A hatótávolságon kívüli riasztás akkor is aktív, ha a bébiegység ki van kapcsolva.

5.8 Éjszakai funkció

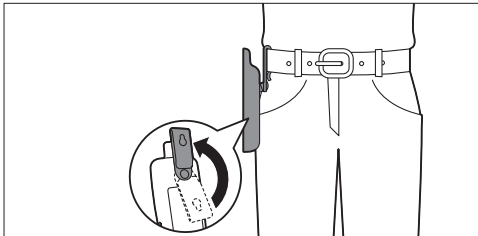
A kamerának infravörös fénye is van, amellyel még sötét szobában is tisztán láthatja a gyermeket. Ha a kamera túl kevés fényt érzékel, automatikusan bekapcsolja az infravörös fényt. A tiszta kép érdekében a bébiegységet helyezze 1-1,5 méterre a gyermektől.

☰ Megjegyzés:

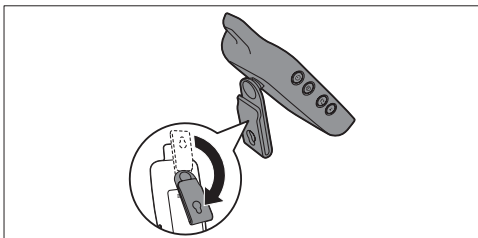
Ha az infravörös fény be van kapcsolva, a kijelző fekete–fehér: Előfordulhat azonban, hogy esetenként zöldes kép is megfigyelhető. Ez a külső fényforrásoknak köszönhető természetes jelenség.

5.9 Övcsat/állvány

- Ha a szülői egység akkumulátora elegendő töltéssel rendelkezik, könnyen magával viheti a készüléket a házban belül, illetve azon kívül is, ha az övcsattal az övére vagy ruhája övrészére erősíti. Így akkor is figyelemmel kísérheti a baba tevékenységét, amikor nem tartózkodik vele folyamatosan egy helyiségben.



- Az övcsat állványként való használatához forgassa azt lefelé, amíg a szülői egységet rá nem tudja helyezni.



5.10 Automatikus némítás funkció

Ha a bébiégység alacsony hangszintet érzékel, például a baba alvásával járó hangokat, akkor a szülői egység automatikusan elnémítja a hangot, hogy Ön ne hallja azt. Ha a baba elkezd sírni, a szülői egység automatikusan visszakapcsolja a hangerőt, hogy Ön hallja a baba sírását.

5.11 Visszaállítás funkció

Ezzel a funkcióval visszaállíthatja a szülői egység beállításait. Érdemes ezt a funkciót használni, ha olyan probléma merül fel, amelyet nem sikerül a „Gyakran feltett kérdések” című fejezet tanácsai alapján megoldani.

- 1 Nyomja meg és tartsa lenyomva a szülői egység ki-/bekapcsoló gombját az egység kikapcsolásához.
- 2 Nyomja meg és tartsa lenyomva a hangerőcsökkentés gombot és egyszerre nyomja meg és tartsa nyomva a be/kikapcsoló gombot, amíg nem hall csipogást és a szülői egység ismét be nem kapcsolódik.
 - A szülői egység beállításai ekkor visszaálltak az alapértelmezett értékekre.

5.11.1 Alapértelmezett beállítások

- Hangszóró hangereje: 3
- Hangaktiválás: ki
- Kijelző fényereje: 4

6 Tisztítás és karbantartás

⚠ Figyelmeztetés:

Ne merítse a szülői és a bébiégységet vízbe, és ne tisztítsa vízcsep alatt sem.

⚠ Figyelmeztetés:

Ne használjon tisztító sprayt vagy folyékony tisztítószeret.

- 1 Kapcsolja ki a bébiégységet és a szülői egységet, majd távolítsa el az adaptereket a fali aljzatból.
- 2 A bébi- és a szülői egységet tisztítsa meg száraz ruhával.

🚫 Megjegyzés:

A bébiégység objektívjének szennyeződése vagy ujjlenyomatok befolyásolhatják a kamera működését. Ne érintse meg az objektívet a kezével.

⚠ Figyelmeztetés:

Győződjön meg róla, hogy a bébiégység és a szülői egység megszáradtak, mielőtt újra a fali aljzathoz csatlakoztatja őket.

- 3 Az adaptereket száraz ruhával tisztítsa.

7 Tárolás

Ha egy ideig nem használja a babaőrzöt, vegye ki az elemeket a bébi egységből és az akkumulátort a szülői egységből. A szülői egységet, a bébi egységet és az adaptereket tárolja száraz, hűvös helyen.

8 Tartozékok rendelése

Tartozékok vásárlásához látogasson el online üzletünkbe: www.shop.philips.com/service.

Ha az online üzlet nem érhető el az adott országban, lépjen kapcsolatba a legközelebbi Philips márkakereskedővel vagy a Philips szakszervizével. Ha nehézségei adódnak a készülékhez tartozó alkatrészek beszerzésében, kérjük, vegye fel a kapcsolatot országá Philips vevőszolgálatával. Ennek elérhetőségét a világszerte érvényes garancialevélen találja.

9 Jótállás és szerviz

Ha javításra, információra van szüksége, vagy ha valamilyen problémája merült fel, látogasson el a Philips AVENT honlapjára (www.philips.com/AVENT), illetve forduljon az adott ország Philips vevőszolgálatához (a telefonszámot megtalálja a világszerte érvényes garancialevélen). Ha országában nem működik ilyen vevőszolgálat, forduljon a Philips helyi szaküzletéhez.

10 Gyakran ismétlődő kérdések

Ez a fejezet a készülékkel kapcsolatban leggyakrabban felmerülő kérdéseket tartalmazza. Ha nem talál választ a kérdésére, látogasson el a www.philips.com/support oldalra további gyakran ismétlődő kérdések elolvasásához vagy forduljon az országában működő Philips ügyfélszolgálathoz.

Az egységek bekapcsolása/csatlakoztatása

Miért nem világít a bébi egységen és a szülői egységen a működésjelző fény a készülékek bekapcsolását követően?

- Lehet, hogy lemerült a szülői egységben az akkumulátor, és a szülői egység nincs a hálózati tápfeszültségre csatlakoztatva. Csatlakoztassa a dugót a szülői egységbe, az adaptert pedig a fali aljzatba. Ezután tartsa lenyomva a be-/kikapcsolás gombot a szülői egység bekapcsolásához, és hozza létre a kapcsolatot a bébi egységgel.
- Lehetséges, hogy a bébi egység egyáltalán nem csatlakozik a hálózati tápfeszültséghez és lemerültek a bébi egység elemei, vagy nincs is elem a bébi egységben. Csatlakoztassa a bébi egységet a hálózati tápfeszültséghez vagy helyezzen új elemeket a bébi egységbe. Ezután kapcsolja a be-/kikapcsoló gombot „ON” állásba, és hozza létre a kapcsolatot a szülői egységgel.

Miért nem kezdődik el a szülői egység töltése, ha csatlakoztatom a konnektorba?

- Lehet, hogy az akkumulátor elérte élettartama végét. Cserélje ki az akkumulátort.
- Lehet, hogy az adapter nem megfelelően van csatlakoztatva. Ellenőrizze, hogy az adapter megfelelően van-e csatlakoztatva a konnektorba.

Miért nem kezdődik el a bébiegység töltése, ha csatlakoztatom a konnektorba?

- A bébiegység nem tölthető. Helyezzen új elemeket a bébiegységbe, ha azt vezeték nélküli módon kívánja használni.

Miért nem tudok kapcsolatot létesíteni? Miért szűnik meg a kapcsolat időről-időre? Miért szakad meg néha az egységek kapcsolata?

- A bébiegység és a szülői egység valószínűleg közel van a készülék hatótávolságának határához, vagy más 2,4 GHz-es vezeték nélküli eszköz interferenciát okoz. Próbálkozzon egy másik helyszínről, csökkentse az egységek közötti távolságot, vagy kapcsolja ki a többi 2,4 GHz-es vezeték nélküli készüléket. Ne felejtse el, hogy a kapcsolat újbóli létrejöttéhez minden alkalommal körülbelül 5 másodperc szükséges.
- Ha két videós babaőrzővel rendelkezik, tartsa őket egymástól legalább 1,5 méter távolságra az interferencia megakadályozása érdekében.
- Lehetséges, hogy a bébiegység egyáltalán nem csatlakozik a hálózati tápfeszültséghez és lemerültek a bébiegység elemei, vagy nincs is elem a bébiegységben. Csatlakoztassa a bébiegységet a hálózati tápfeszültséghez vagy helyezzen új elemeket a bébiegységbe. Ezután kapcsolja a be-/kikapcsoló gombot „ON” állásba, és hozza létre a kapcsolatot a szülői egységgel.

Mi történik áramszünet esetén?

- Mivel a szülői egységben újratölthető elemek vannak, a készülék továbbra is működik, ha az elemek megfelelően fel vannak töltve. Ha a bébiegységben vannak elemek, a kamera továbbra is működni fog, és láthatja gyermekét.

Miért merülnek le túl gyorsan a bébiegység elemei?

- A bébiegység sok energiát használ, ha a videoképernyő folyamatosan be van kapcsolva, ha altatódalokat játszik le, vagy ha az éjszakai fény be van kapcsolva. Javasoljuk, hogy a bébiegységet mindig hálózati áramforrásról használja, és az elemeket csak biztonsági tartalékként vegye igénybe. Ne helyezzen újratölthető elemeket a bébiegységbe, mivel azok fokozatosan lemerülnek, ha nincsenek használatban.

Miért tart a szülői egység töltése 2,5 óránál tovább?

- Lehet, hogy töltés közben bekapcsolta a szülői egységet. A szülői egység legyen kikapcsolt állapotban töltés alatt.

Miért kell a bébiegységet és annak vezetékét legalább 1 méterre a babától elhelyezni?

- A vezeték okozta fulladás megelőzése és az optimális hangérzékelés érdekében mindig legalább 1 méterre helyezze el a gyermektől a bébiegységet és annak vezetékét.

Jelzések a szülői egységen

Miért nem jelenik meg az akkumulátorállapot szimbólum a szülői egység videoképernyőjén, amikor elkezdem tölteni a szülői egységet?

- Ha a szülői egységet első alkalommal, vagy hosszú szünet után tölti, pár percet igénybe vehet, míg megjelenik az akkumulátor szimbólum a videoképernyőn.

Miért villog pirosan az akkumulátor/ működésjelző fény és az akkumulátor szimbólum a videokijelzőn?

- Amikor az akkumulátor/működésjelző fény és az akkumulátor szimbólum a videokijelzőn pirosan villog, akkor a szülői egység akkumulátora hamarosan lemerül. Csatlakoztassa a szülői egységet a hálózati tápellátáshoz az akkumulátor feltöltése érdekében (Lásd az „Előkészítés a használatra” című fejezetet).

Miért sípol a szülői egység?

- Ha a szülői egység sípol, miközben a „hatótávolságon kívül” kép jelenik meg a videoképernyőn, akkor elveszett a kapcsolat a bébiegységgel. Vigye a szülői egységet közelebb a bébiegységhez.
- Amikor a szülői egység csipog, miközben az akkumulátor/működésjelző fény és az akkumulátor szimbólum a videokijelzőn pirosan villog, akkor a szülői egység akkumulátora hamarosan lemerül. Csatlakoztassa a szülői egységet a hálózati tápellátáshoz az akkumulátor feltöltése érdekében (Lásd az „Előkészítés a használatra” című fejezetet).
- A bébiegység valószínűleg ki van kapcsolva. Kapcsolja be.

Zaj/hang

Miért ad ki a szülői egység magas hangot?

- Lehet, hogy az egységek túl közel vannak egymáshoz. Gondoskodjon róla, hogy a szülői egység és a bébiegység egymástól legalább 1,5 méter távolságra helyezkedjen el és állítsa a hangerőt alacsonyabb szintre.
- Előfordulhat, hogy túl magas fokozatra állította a szülői egység hangerejét. Csökkentse a szülői egység hangerejét.

Lehet növelni az altatódal hangerejét a bébiegységen?

- Nem, nem lehet!

Miért nem hallok semmiféle a hangot a készülék segítségével? / Miért nem hallom, ha sír a baba?

- Lehet, hogy túl alacsony fokozatra állította a szülői egység hangerejét, esetleg teljesen kikapcsolta hangot. Növelje a szülői egység hangerejét a hangosítás gomb megnyomásával.
- Lehet, hogy nem távolította el a védőfóliát a mikrofonról. Ellenőrizze, hogy minden védőfóliát eltávolított-e.
- Lehet, hogy bekapcsolta a hangaktiválást. Ha a hangaktiválás be van kapcsolva, a képernyő csak akkor kapcsol be, ha a bébiegység hangot érzékel. Ha nem érzékel hangot, a képernyő kikapcsol a kevesebb áramfogyasztás érdekében.

- Lehet, hogy a videós babaőrző automatikus némitás funkciója aktív. Ha a bébiegység alacsony hangszintet érzékel, például a baba alvásával járó hangokat, akkor a szülői egység automatikusan elnémítja a hangot, hogy Ön ne hallja azt. Ha a baba elkezd sírni, a szülői egység automatikusan visszakapcsolja a hangerőt, hogy Ön hallja a baba sírását.
- Lehet, hogy a bébiegység túl messze van a babától. Ellenőrizze, hogy a bébiegység nincs-e 1,5 méternél távolabb a gyermekétől, ugyanakkor ne legyen 1,5 méternél közelebb a fulladásveszély elkerülése érdekében.

Miért reagál túl gyorsan a szülői egység más hangokra?

- A bébiegység a baba hangjain kívül egyéb zajokat is érzékel. Helyezze a bébiegységet közelebb a babához (de ügyeljen rá, hogy az egység ezután is legalább 1 méter távolságra legyen gyermekétől).

Miért gerjed a szülői egység?

- Interferencia léphet fel, ha a szülői egység kívül van a bébiegység hatótávolságán. Akkor is felléphet interferencia, ha túl sok fal vagy mennyezet választja el egymástól a szülői és a bébiegységet, vagy ha más 2,4 GHz-es vezeték nélküli készülékeket bekapcsol (pl. mikrohullámú sütő, Wi-Fi router). Helyezze a szülői egységet máshová, közelebb a bébiegységhez, vagy kapcsolja ki az egyéb vezeték nélküli eszközöket.
- Lehet, hogy fel kell tölteni a szülői egység akkumulátorát.

Működési idő/hatótávolság

A babaőrző meghatározott hatótávolsága legfeljebb 150 méter nyitott térben, és legfeljebb 30 méter beltéren. Miért csak akkor működik a babaőrző, ha az egységek ennél jóval közelebb vannak egymáshoz?

- A megadott 150 méteres hatótávolság csak kültéren, nyitott térben, akadálymentesen érvényes. A környezettől és egyéb zavaró tényezőktől függően a hatótávolság kisebb is lehet. Lakáson belül a hatótávolságot a szülői egység és a bébiegység közötti falak és/vagy mennyezetek száma és típusa korlátozza.

A leírás szerint a szülői egység vezeték nélküli üzemeideje legalább 5,5 óra. Miért nem működik a szülői egység ennyi ideig?

- A szülői egység első feltöltését követően a működési idő rövidebb, mivel az akkumulátor nem érte még el a teljes kapacitását. Az akkumulátor csak az után éri el teljes kapacitását, hogy négy alkalommal lemerítette és feltöltötte azt. Ezt követően a hangaktiválás bekapcsolása nélkül a működési idő 5,5 óra; ha a hangaktiválás be van kapcsolva, akkor pedig 7 óra.
- A szülői egység energiafogyasztása jelentősen megnő, ha a videoképernyő folyamatosan bekapcsolt állapotban van. Kapcsolja be a hangaktiválási módot a működési idő meghosszabbítása érdekében (Lásd a „Tulajdonságok” fejezet „Hangaktiválás” részét).
- Előfordulhat, hogy túl nagyra állította a bébiegység hangerejét, és ezért a bébiegység működése sok energiát fogyaszt. Csökkentse a bébiegység hangerejét.
- Mint minden újratölthető elektromos készülék, az akkumulátor kapacitása hosszabb használat után csökken. Ha bármilyen kérdése van, forduljon a vevőszolgálathoz. Új akkumulátor vásárlásához látogasson el a Philips online üzletébe: www.shop.philips.com/service.

Miért lép fel interferencia a szülői egységnél?

- Interferencia léphet fel, ha a szülői egység kívül van a bébiegység hatótávolságán. Akkor is felléphet interferencia, ha túl sok fal vagy mennyezet választja el egymástól a szülői és a bébiegységet, vagy ha más 2,4 GHz-es vezeték nélküli készülékeket bekapcsol (pl. mikrohullámú sütő, Wi-Fi router). Helyezze a szülői egységet máshová, közelebb a bébiegységhez, vagy kapcsolja ki az egyéb vezeték nélküli eszközöket.

Kimeneti videoképernyő

Miért villózik a videoképernyő?

- Interferencia léphet fel, ha a szülői egység kívül van a bébiegység hatótávolságán. Akkor is felléphet interferencia, ha túl sok fal vagy mennyezet választja el egymástól a szülői és a bébiegységet, vagy ha más 2,4 GHz-es vezeték nélküli készülékeket bekapcsol (pl. mikrohullámú sütő, Wi-Fi router). Helyezze a szülői egységet máshová, közelebb a bébiegységhez, vagy kapcsolja ki az egyéb vezeték nélküli eszközöket.
- Lehet, hogy fel kell tölteni a szülői egység akkumulátorát.

Miért nincs kép a videoképernyőn, amikor az akkumulátor/működésjelző fény világít?

- Lehet, hogy a szülői egység hangaktiválási módban van. Nyomja meg újra a hangaktiválás gombot a képernyő bekapcsolásához.

Miért nem tiszta a videoképernyőn látható kép?

- Lehet, hogy a képernyő fényereje túl alacsony. Növelje a fényerőt (lásd a „Tulajdonságok” fejezet „A képernyő fényerejének beállítása” című részét).
- Lehet, hogy nem távolította el a védőfóliát a videoképernyőről. Távolítsa el a védőfóliát.

Miért nem működik a szülői egység a hangaktiválás módban?

- Lehet, hogy a távolság a bébiegység és a gyermek között túl nagy ahhoz, hogy a készülék érzékelje a baba hangját. Helyezze a bébiegységet a gyermektől 1-1,5 méter távolságra.

Miért nem jól látható a kép éjszakai módban?

- Lehet, hogy a távolság a bébiegység és a gyermek között túl nagy. Helyezze a bébiegységet a gyermektől 1-1,5 méter távolságra.
- Néha zöldes fényt lehet látni, ha az infravörös fény be van kapcsolva. Ez külső tényezőknek köszönhető természetes jelenség.

www.philips.com/AVENT

Philips Consumer Lifestyle BV
Tussendiepen 4, 9206 AD Drachten, Netherlands

**Trademarks owned by the Philips Group.
©2014 Koninklijke Philips N.V. All rights reserved**

