

Register your product and get support at

www.philips.com/welcome

SCD610

SCD609



Kullanım kılavuzu

PHILIPS

İçindekiler

1 Giriş	4
----------------	----------

2 Önemli Güvenlik Talimatları	5
Elektromanyetik alanlar (EMF)	6
Geri dönüşüm	6

3 Genel Bakış	7
Ana ünite	7
Bebek ünitesi	7

4 Başlarken	9
Ana ünitenin şarj edilmesi	9
Bebek ünitesinin kurulması	10
Bebek ünitesinin duvara monte edilmesi	10

5 Bebek telsizinin kullanımı	12
Kapsama alanı	12

6 Menü	13
Yakınlaştırma ve Gezinme	13
Sesli etkinleştirme	13
Parlaklığı ayarlama	13
Kamera ekleme/silme	13
Dil değiştirme	14
Sıfırla	14

7 Ana ünitenin pil ömrünü uzatma	15
---	-----------

8 Garanti ve servis	16
----------------------------	-----------

9 Sıkça sorulan sorular	17
--------------------------------	-----------

1 Giriş

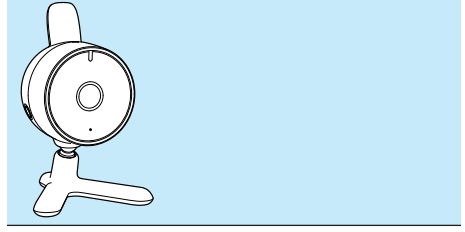
Satın alma tercihiniz için teşekkür ederiz, Philips AVENT'e hoş geldiniz! Philips AVENT'in sunduğu destekten tam olarak yararlanmak için, ürününüzü www.philips.com/AVENT adresinde kaydettirin.

Philips AVENT, ebeveynlere ihtiyaçları olan güvenceyi sağlayacak güvenilir ürünler üretmektedir. Bu Philips AVENT bebek telsizi, bebeğinizi net bir şekilde görebilmenizi ve duyabilmenizi sağlayarak gün boyu destek sunar. Bu talimatlar SCD610 ve SCD609 içindir.

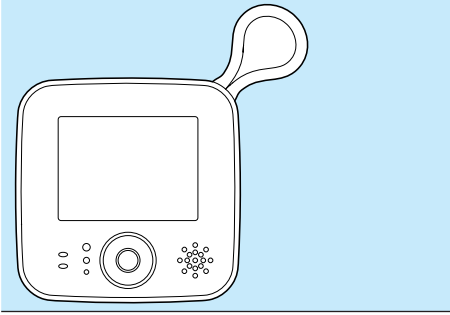
- SCD610

- SCD609

Bebek ünitesi



Ana ünite



Bebek ünitesi



2 Önemli Güvenlik Talimatları

Bebek telsizini kullanmadan önce bu kullanım kılavuzunu okuyun ve daha sonra başvurmak üzere saklayın.



Uyarı

- Güç kablosuyla boğulmayı önlemek için, bebek ünitesini ve güç kablosunu her zaman 1 metre/3,5 fit uzakta, bebeğin ulaşamayacağı bir yerde tutun. Uzatma kablosu kullanmayın.

Dikkat: Patlama, elektrik çarpması, kısa devre veya sızıntı riski

- Ürün, sıvı damlamasına veya sıçramasına maruz bırakılmamalı ve vazo gibi sıvıyla dolu nesnelere ürünün üzerine yerleştirilmemelidir.
- Bebek telsizini ana şebekeye bağlamadan önce bebek telsizinin adaptörlerinde belirtilen gerilimin yerel ana şebeke gerilimine uygun olduğundan emin olun.
- ANA ŞEBEKE fişinin bağlantı kesme cihazı olarak kullanıldığı yerlerde, bağlantı kesme cihazı kullanıma hazır bir durumda kalmalıdır.
- Bebek ünitesini ana şebekeye bağlamak için ürün ile birlikte verilen adaptörü kullanın.
- Ana üniteyi şarj etmek için ürün ile birlikte verilen adaptörü kullanın.
- Elektrik çarpmasını önlemek amacıyla pil bölmeleri hariç bebek ünitesi veya ana ünitenin muhafazasını açmayın.
- Pilleri takarken veya değiştirirken ellerinizin kuru olmasına özen gösterin (pil paketi).
- Ana ünite için, yalnızca bebek telsiziyile birlikte verilen şarj edilebilir pil paketini kullanın. Şarj edilebilir pil paketini, bu kullanım kılavuzunda belirtilen şekilde şarj edin.

- Patlama riskini önlemek için pili doğru türde pille değiştirin.
- Kullanılmış pilleri talimatlara göre atın.
- Pilin, bebek telsizine zarar verebilecek, yanıklar ile cilt ve gözde tahrişe neden olabilecek şekilde patlama veya sızıntı yapmasını önlemek için:
 - şarj edilemeyen pilleri şarj etmeye çalışmayın,
 - pilleri doğru yönlerde takın (+/-),
 - ürünü 30 günden daha uzun süre kullanmayacasanız pilleri çıkarın,
 - pili güneş ışığından, ateşten ve benzeri aşırı ısı kaynaklarından uzakta muhafaza edin,
- Pilin aşırı ısınmasını veya zehirli maddeler; hidrojen veya oksijen salmasını önlemek için aşağıdakilerden kaçının:
 - aşırı şarj,
 - kısa devre,
 - ters şarj veya
 - tahribat.
- Hasarlı veya sızıntı yapan pilleri tutacağınız zaman, cildinize zarar gelmesini önlemek için koruyucu eldivenler giyin.

Yetişkin denetimi

- Bu bebek telsizi yardım amaçlı tasarlanmıştır. Sorumluluk bilincinde bir yetişkin tarafından yapılan kontrolün yerini almaz ve bu amaçla kullanılamaz.
- Bebek ünitesini hiçbir zaman bebeğin yatağına ya da oyun alanına koymayın.
- Bebek telsizinin aşırı ısınmaması için üzerine bir havlu, battaniye veya herhangi bir diğer malzeme ile örtmeyin.
- Bebek telsizini bir güç çıkışıyla kullanıyorsanız, bu güç çıkışına kolaylıkla ulaşabiliyor olduğunuzdan emin olun.
- Çocukların kendi güvenliği için, bebek telsizi ile oynamalarına izin vermeyin.

Saklama önlemleri

- Bebek telsizini 10°C - 35°C arasında bir sıcaklıkta kullanın ve saklayın. Bebek telsizini doğrudan güneş ışığına maruz bırakmayın.

Değiştirme

- Adaptörleri değiştirmeniz gerektiğinde, bu kullanım kılavuzunda belirtilen türde adaptörler kullanın.
- Pili değiştirmeniz gerektiğinde, lütfen müşteri destek merkeziyle iletişim kurun.

Elektromanyetik alanlar (EMF)

Bu Philips AVENT cihazı elektromanyetik alanlar (EMF) hakkındaki tüm standartlara uygundur. Doğru ve bu kullanım kılavuzundaki talimatlara uygun şekilde kullanılırsa, günümüz bilimsel bulgularına göre cihazın kullanımı güvenlidir.

Geri dönüşüm



Ürününüz geri dönüştürülebilir ve yeniden kullanılabilir yüksek kaliteli malzeme ve bileşenler kullanılarak üretilmiştir. Ürünün, üzerinde çarpı işareti bulunan bir tekerlekli çöp kutusu simgesi taşıması, bu ürünün 2002/96/EC sayılı Avrupa Direktifi kapsamında olduğu anlamına gelir:



Bu ürünü kesinlikle diğer evsel atıklarla birlikte atmayın. Lütfen, elektrikli ve elektronik ürünlerin ayrı toplanması ile ilgili yerel kurallara bilgi edinin. Eskiyen ürününüzün atık işlemlerinin doğru biçimde gerçekleştirilmesi, çevre ve insan sağlığı üzerinde olumsuz etkilere yol açılmasını önlemeye yardımcı olur. Ürününüzde 2006/66/EC sayılı Avrupa Direktifi kapsamında düzenlenen ve normal evsel atıklarla atılmaması gereken piller kullanılmaktadır. Ürün üzerinde çarpı işareti bulunan bir tekerlekli çöp kutusu simgesiyle birlikte 'Pb' kimyasal simgesi de taşıyorsa, bu simge pillerin kurşunla

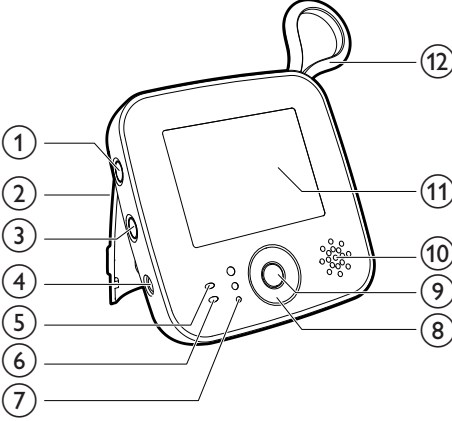
ilgili yönetmelik tarafından belirlenen koşullarla uyumlu olduğunu anlamına gelir:



Lütfen pillerin ayrıca toplanması hakkındaki yerel yönetmelikler ile ilgili bilgi edinin. Pillerin düzgün atılması, çevre ve insan sağlığı üzerindeki olası olumsuz sonuçların ortaya çıkmasının önlenmesine yardımcı olur.

3 Genel Bakış

Ana ünite



- ① **ACMA/KAPAMA düğmesi**
- Ana üniteyi açmak ve kapatmak için basılı tutun.

- ② **Stand**

- ③ **Sesli etkinleştirme düğmesi**
- Sesli etkinleştirmeyi açmak veya kapamak için basılı tutun

Ayrıntılar için bkz. Sayfa 16.

- ④ **Ürün ile birlikte verilen DC adaptörü konektörü**

- ⑤ **Güç açık/kapalı ışığı**
- Yanıp sönen kırmızı ışık: Şarj edilebilir pil bitmek üzere.
 - Yanıp sönen yeşil ışık: Şarj edilebilir pil şarj oluyor.
 - Sabit yeşil ışık: Ünite çalışıyor.

- ⑥ **Sesli etkinleştirme ışığı**

- ⑦ **Ses seviye ışıkları**
- Bebeğinizin odasındaki ses seviyesini gösterir

- ⑧ **Tuş**
- + [YUKARI]
 - [AŞAĞI]
 - ◀ [SOL]
 - ▶ [SAĞ]

- ⑨ **Menü**

- ⑩ **Hoparlör**

- ⑪ **Video ekranı**

- 📶 Sinyal gücü göstergesi
- 🔋 Pil gücü göstergesi
- 🔌 Düşük pil gücü göstergesi

- ⑫ **Anten**

Ürün ile birlikte verilen AC/DC adaptörü için konektör

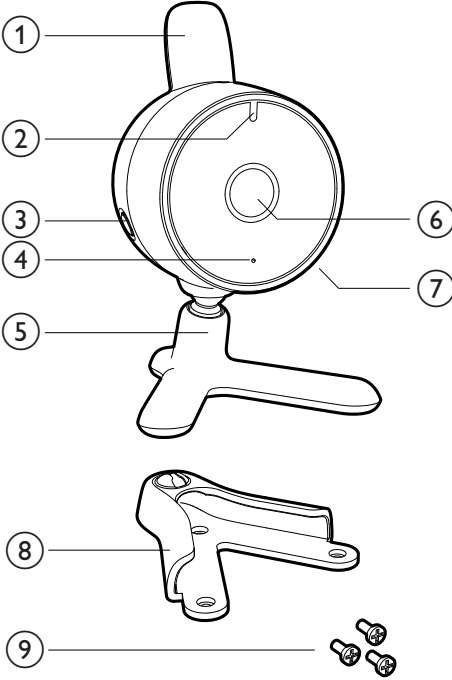
- Giriş: 100-240V AC
- Çıkış: 6,0V DC, 500 mA
- Model numarası: İngiltere için SSW-1920UK-2; diğer Avrupa ülkeleri için SSW-1920EU-2

ABD ve Kanada, SSW-1920US-2

Australya ve Yeni Zelanda, SSW-1920AU-2

Meksika, SSW-1920MX-2

Bebek ünitesi



- ① Anten
- ② Güç açık ışığı
 - Yeşil ışık: Bebek ünitesi açık
- ③ **⏻AÇMA/KAPAMA düğmesi**
 - Bebek ünitesini açmak ve kapatmak için basılı tutun
 - Bebek ünitesi açıkken ana üniteyi eşleştirmek için kısa süre basın.
- ④ Mikrofon
- ⑤ Stand
- ⑥ Objektif
- ⑦ Ürün ile birlikte verilen DC adaptörü konektörü
- ⑧ Duvar askısı
- ⑨ Duvar askısının vidaları

Ürün ile birlikte verilen AC/DC adaptörü için konektör

- Giriş: 100-240V AC
- Çıkış: 6,0V DC, 500 mA
- Model numarası: İngiltere için SSW-1920UK-2; diğer Avrupa ülkeleri için SSW-1920EU-2

ABD ve Kanada, SSW-1920US-2

Avustralya ve Yeni Zelanda, SSW-1920AU-2

Meksika, SSW-1920MX-2

4 Başlarken

Ana ünitenin şarj edilmesi

Not

- Şarj edilebilir pili takıp çıkarırken ellerinizin ve ünitenin kuru olduğundan emin olun.

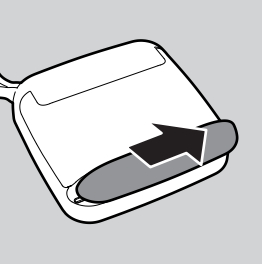
İlk kullanımdan önce ve pil zayıf simgesi görüntülendiğinde, ana üniteyi şarj etmek için aşağıdakileri yapın.

- ↳ Video ekranında boş pil simgesi yanıp söner ve ana ünite üzerindeki pil açık/kapalı ışığı kırmızı renkte yanar.

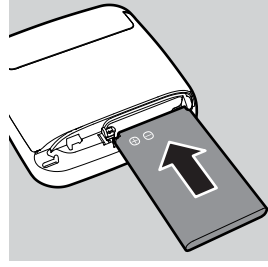
Not

- Pil tamamen bittiğinde, ana ünite otomatik olarak kapanır.
- Pil Model Numarası: BL-5C, 1050mAh.

- 1 Pil kapağını çıkarmak için sağa doğru kaydırın.

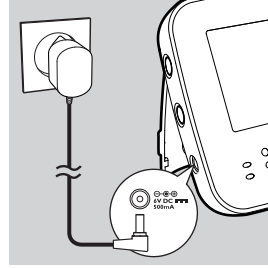


- 2 Şarj edilebilir pili takın.



- 3 Kapağı tekrar takın.

- 4 Fişi ana üniteye, adaptörü de duvar prizine takın.



- ↳ Ana ünite üzerindeki pil açık/kapalı ışığı yeşil renkte yanıp söner.
- ↳ Pil tamamen şarj olduğunda, pil ışığı sabit yeşil renkte yanmaya başlar.

Not

- Ana üniteyi ilk kez veya uzun bir süreden sonra şarj edecekseniz, üniteyi kapatın ve aralıksız en az 8 saat şarj olmasını bekleyin.
- Ana ünite ilk kez şarj edildikten sonra, çalışma süresi 7 saatten az olur. Şarj edilebilir pilden tam performans alabilmeniz için, üç kez şarj edilip boşaltılması gerekir.
- Ana ünite kapalı olsa bile pil yavaş yavaş biter.

İpucu

- Normal koşullarda şarj işlemi 5 saat sürer ancak şarj sırasında ana ünite çalışıyorsa daha uzun sürer. Şarj süresini mümkün olduğunca kısa tutmak için şarj sırasında ana üniteyi kapatın.
- Pil tamamen dolduğunda, ana ünite sesli etkinleştirme modundaysa, kablosuz olarak yaklaşık 7 saat kullanılabilir. Video sürekli açıksa, ana ünite kablosuz olarak yaklaşık 5 saat kullanılabilir.

Bebek ünitesinin kurulması

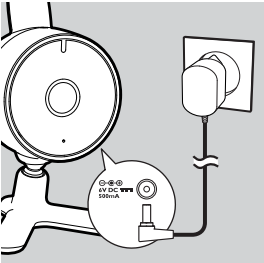
! Dikkat

- Bebek ünitesini, bebeğin ulaşamayacağı bir yere yerleştirin. Bebek ünitesini asla bebeğin yatağına veya oyun alanına koymayın.

Not

- Kablosuz cihaz, mikrodalga fırın veya DECT sistemi kullanıyorsanız ve ana üniteye veya bebek ünitesinde parazit oluşuyorsa, parazit kaybolana kadar ana üniteyi daha uzak bir yere götürün.

- 1 Bebek ünitesini bebeğinizden en az 1 metre/3,5 fit uzağa yerleştirin.
- 2 Bebek ünitesini düz bir yüzeye koyun. Bebek ünitesini, ürünle birlikte verilen duvar askısına da takabilirsiniz. Daha fazla bilgi için lütfen bir sonraki bölüme bakın.
- 3 Bebek ünitesini, bebeğinizin en iyi şekilde görülebileceği bir yere koyun.
- 4 Fişi bebek ünitesine, adaptörü de duvar prizine takın.



- 5 Ana üniteyi, bebek ünitesinin kapsama alanı içinde bir yere koyun. Akustik geri beslemeden kaçınmak için ana üniteyi, bebek ünitesinden en az 1,5 metre/5 fit uzakta olacak şekilde yerleştirin.

- 6 Kapsama alanı ile ilgili daha fazla bilgi almak için aşağıdaki "Kapsama alanı" bölümüne bakın.

İpucu

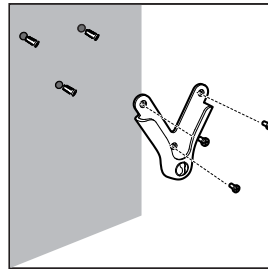
- Bebeğin yatağına veya oyun alanına daha iyi görebilmek için bebek ünitesini daha yüksek bir yere yerleştirin.

Bebek ünitesinin duvara monte edilmesi

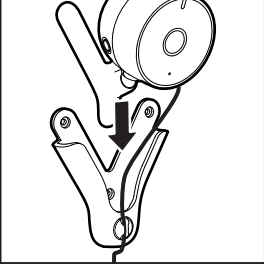
! Dikkat

- Bebek ünitesi duvara monte edildiğinde, ünite kablusunun duvarda sabit ve bebeğin ulaşamayacağı bir yerde olduğundan emin olun.

- 1 Bebek ünitesini duvara monte ederken üç vidanın yerini belirlemek için kağıt şablonu kullanın.
- 2 Üç yere de delik açın.
- 3 Dübelleri duvara takın.
- 4 Duvar askısını vidalayın.



- 5 Bebek ünitesini duvar askısına yerleştirin.




- 6 Kabloyu da duvar askısındaki tutucuya yerleştirin.
- 7 Bebeğinizi en iyi şekilde görebilmek için bebek ünitesini ayarlayın.


5 Bebek telsizinin kullanımı

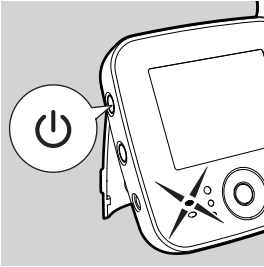
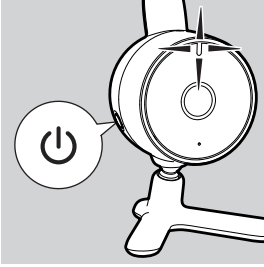


İpucu

- Ana ünite ile bebek ünitesi arasında bağlantı kurulması yaklaşık 15 saniye sürer.
- Pil bitmeden önce  pil simgesi yanıp söner.

Bebeğinizi görmek için,

- 1 Ana ünite/bebek ünitesindeki  tuşuna basın.
 - ↳ Ana ünite/bebek ünitesi açılır ve üzerindeki tüm göstergeler kısa bir süre için yanar.



- ↳ Ekranda kısa bir süre Philips AVENT logosu görünür.
- ↳ Bağlantı kurulamadığında, ekranda **[NOT LINKED!CAM1 OUT OF RANGE]** mesajı yanıp söner. Ana ünite belirli zaman aralıklarıyla sesli uyarı verir.

 Not

- CAM 1, varsayılan kamera demektir.

Kapsama alanı

Bebek telsizinin kapsama alanı açık alanda 150 metre/490 ft'tir. Bu mesafe, çevre koşullarına ve müdahale eden diğer etkenlere bağlı olarak değişir.

Bu monitör, çoğu ev ortamına uygun olarak, 150 m kapsama alanında en yüksek performansla çalışacak şekilde tasarlanmıştır. Kapsama alanı ve bağlantı kalitesi, iki ünite arasındaki duvar veya bina gibi engellerin sayısına bağlı olarak değişiklik gösterir.

6 Menü

- 1 Ana ünite üzerindeki menü düğmesine basın.
↳ Menü görüntülenir.
- 2 Menü/alt menüde yukarı veya aşağı ilerlemek için +/- tuşlarına, sola veya sağa ilerlemek için ise ◀/▶ tuşlarına basın.
- 3 İşlemi onaylamak için ortadaki tuşa veya ▶ tuşuna basın.
- 4 Çıkmak için ◀ düğmesine basın.

Yakınlaştırma ve Gezinme

- 1 Menü düğmesine basın.
- 2 Görüntüyü yakınlaştırmak ve uzaklaştırmak veya görüntüde gezinmek için menüden [ZOOM & PAN] seçeneğini seçin.

Menü seçeneği	Açıklama
[ZOOM+]	Görüntüyü yakınlaştırma
[PAN]	Görüntünün odağını ayarlamak için görüntüde gezinme
[ZOOM-]	Görüntüyü uzaklaştırma

Sesli etkinleştirme


Sesli etkinleştirme

Sesli etkinleştirme modu kullanılırken, video ekranı yalnızca bebek ünitesi bir ses algıladığında açılır. Ses algılanmadığı sürece, güç tasarrufu için video ekranı kapalı olur.

Bir tuşa basıldığında veya bir ses algılandığında, ana ünite etkinleşir ve 20 saniye sonra tekrar kapanır. Zamanlayıcı şu durumlarda sıfırlanır:

- Bir ses, belirlenen sesli etkinleştirme seviyesini aştığında
- Ana üniteye dokunulduğunda (menü, +, -, ◀, ▶) basıldığında.

Sesli etkinleştirmenin açılması

Ana ünitenin yanındaki  düğmesine basın ve sesli etkinleştirme göstergesi yavaşça yanıp söner.

Sesli etkinleştirme hassasiyetinin değiştirilmesi

- 1 Ana ünite üzerindeki menü düğmesine basın.
- 2 Bebek ünitesinin [VOICE ACTIVATION SENSITIVITY] özelliğini seçin.

Menü seçeneği	Açıklama
[HIGH]	Yüksek sesli etkinleştirme hassasiyeti
[MID]	Orta sesli etkinleştirme seviyesi
[LOW]	Düşük sesli etkinleştirme hassasiyeti

Not

- Sesli etkinleştirme etkinken, CAM değiştirme iletişim kutusunda LOOP ALL CAMs seçeneği kullanılamaz.
- LOOP ALL CAMs seçeneği etkinken, VOICE ACTIVATION özelliği kullanılamaz. VOX düğmesine bastığınızda bir bilgi ekranı görüntülenir.

[VOICE ACTIVATION LEVEL] daha yüksek seviyeye ayarlandığında daha yumuşak sesleri alır.

Parlaklığı ayarlama

- 1 Ana ünite üzerindeki menü düğmesine basın.
- 2 [ADJUST BRIGHTNESS] öğesini seçin.
- 3 Video ekranının parlaklığını ayarlamak için +/- tuşlarına basın.

Kamera ekleme/silme

Yeni bir kamera ekleme

Bir ana üniteye en fazla 4 kamera eklenebilir. Menüde CAM1 ile CAM4 arasında 4 konum bulunur. Varsayılan ayarınız CAM1'dir. Bir kamera

atamak için listedeki konumlardan herhangi birini seçebilirsiniz. Hangi kameranın listedeki hangi öğeye atanacağı tercihinize bağlıdır.

Not

- Yalnızca listede boş bir konum olduğunda, yeni bir kamera eşlenebilir.

- 1 Ana ünite üzerindeki menü düğmesine basın.
- 2 **[ADD/DEL CAM]** öğesini seçin.
↳ Eşlenen kamera listesi görüntülenir.

Not

- Eşlenen bir kamera bir konuma atandığında, başka bir konuma tekrar eşlenemez.

- 3 **[ADD CAM]** öğesini seçin.
↳ Ana ünitenin yeni kamera aradığını belirten bir bilgi ekranı görüntülenir. Bebek ünitesi açıkken üniteye ϕ düğmesine kısa bir süre basmanız istenir.
- 4 Bebek ünitesindeki ϕ düğmesine 1 saniyeden daha az bir süre basın.
↳ Eşleştirme işleminin başarılı olduğunu belirten bir bilgi ekranı görüntülenir.

Bir kamera silme

- 1 Eşlenen kamera listesinden silinecek kamerayı seçin.
↳ **[DELETE CAM1 FROM LIST?]** iletişim kutusu görüntülenir.
- 2 Onaylamak için \blacktriangleright veya menü düğmesine basın ya da geri dönmek için \blacktriangleleft düğmesine basın.

Örneğin "CAM1 DELETE" vurgulanır ve seçilirse, CAM1 silinir.

Diğer kameraları seçme

Eşlenen kamera listesinde birden çok kamera listelendiğinde, kameralar arasında geçiş yapabilirsiniz.

- 1 Ana üniteye hangi kameranın bağlı olduğunu gösteren kamera tanımlama çubuğunu görüntülemek için \blacktriangleleft veya \blacktriangleright düğmesine basın.

Not

- Eşleşme listesinde yalnızca bir kamera olduğunda, kamera tanımlama çubuğu, yani \blacktriangleleft ve \blacktriangleright düğmelerine basma görüntülenmez.

- 2 Listedeki diğer kameraları seçmek amacıyla bu çubukta gezinmek için \blacktriangleleft ve \blacktriangleright tuşlarına basın, yani ana ünite kameraya bağlanmaya çalışır.
↳ Kamera simgesi seçildiğinde turuncu renge döner.

Tüm kameraları gösterme

Eşlenen tüm kameralarda neler olup bittiğini kontrol etmek için LOOP ALL çubuğunu açın.

Not

- VOICE ACTIVATION etkinken, LOOP ALL özelliği seçilemez.

LOOP ALL etkinleştirildiğinde ↻ turuncu renge döner. Tüm kameraların görünümünü tek tek görürsünüz. Görüntülenmeyen kameralar $\blacksquare 1$ veya $\blacksquare 2$ (parantezler olmadan) vb. simge şeklinde gösterilir. Bu simgeler ayrıca kaç adet kameranın ayarlanmış olduğunu ve gösterilecek bir sonraki kameranın hangisi olduğunu belirtir. Örneğin,

- 1 $\blacksquare 1$ simgesinde görüntü 20 saniye süresince kamera 1'de kalır.
- 2 $\blacksquare 2$ simgesinde görüntü 20 saniye süresince kamera 2'de kalır.
- 3 Eşleştirilmiş başka kameralar varsa görüntü bir başka kameraya geçer.


Dil deęiřtirme

- 1 Ana ünite üzerindeki menü düęmesine basın
- 2 İstedięiniz dili tanımlamak için [LANGUAGE] öęesini seęin.

Menü seęeneęi	Açıklama
GB	İngilizce
FR	Fransızca

Sıfırla

Ana üniteyi sıfırlamak için:

- 1 Ana üniteyi kapatmak için  düęmesini basılı tutun.
- 2 Ana ünitedeki - düęmesini basılı tutun.
- 3 - düęmesini basılı tutarken ana üniteyi açın.
↳ Ana ünite sıfırlanır.

7 Ana ünitenin pil ömrünü uzatma

- Düşük pil simgesini gördüğünüzde ana üniteyi şarj edin. Şarj edilebilir pilin tamamen bitmesi pil ömrünü kısaltabileceği için, tekrar kullanmadan önce ana üniteyi tamamen şarj edin.
- Bir hafta veya daha uzun bir süre kullanmayacaksanız şarj edilebilir pil paketini ana üniteden çıkarın.
- Uzun süre kullanılmadığında ana üniteyi mutlaka tamamen şarj edin.
- Pili şarj ederken herhangi bir sorunla karşılaşırsanız, satıcınızla veya bir Philips servis merkeziyle iletişim kurabilirsiniz.

8 Garanti ve servis

Servis veya bilgi edinme ihtiyacı duyuyorsanız ya da ürününüzle ilgili bir sorun yaşıyorsanız, lütfen www.philips.com/AVENT_welcome adresinde bulunan Philips AVENT web sitesini ziyaret edin veya ülkenizdeki Philips Müşteri Destek Merkezi ile iletişim kurun. Philips Müşteri Destek Merkezi'nin telefon numarasını dünya çapında garanti broşüründe bulabilirsiniz. Ülkenizde Philips Müşteri Destek Merkezi yoksa, lütfen yerel Philips satıcınızı ziyaret edin.

9 Sıkça sorulan sorular

İstedığınız çözümü bu bölümde bulamazsanız, www.philips.com/AVENT adresinden destek alın veya ülkenizdeki Philips Müşteri Destek Merkezi ile iletişim kurun.

Sorular	Olası nedenler	Çözümler
Ana/bebek ünitem açılmıyor.	Ünite, güç kaynağına bağlı değil. Pil boş.	Üniteyi bir güç kaynağına bağlayın. Pili değiştirin ve pilin doğru yerleştirildiğinden emin olun.
Bebek ünitem açılmıyor.	Ünite, bir güç kaynağına bağlı değil.	Üniteyi bir güç kaynağına bağlayın.
Bağlantı kuramıyorum. Ana üniteden bip sesi geliyor ve "NOT LINKED! CAMx OUT OF RANGE" mesajı yanıp sönüyor.	Üniteler çalışma menziline dışında. Ana ünite ve bebek ünitesi birbirinden çok uzakta. Bebek ünitesi kapalı.	Üniteleri daha yakına getirin (bkz. "Kapsama alanı") Ana üniteyi, bebek ünitesiyle aralarında en az 1,5 metre/5 fit uzak olacak şekilde yerleştirin. Bebek ünitesini açın.
Parazit yapıyor: Sadece kesik kesik sesler duyuyorum.	Üniteler çalışma menziline dışında. Ana ünite, başka cihazlardan veya başka bebek monitörlerinden sinyal alıyor.	Üniteleri yakınlaştırın. Ana üniteyi telefon gibi diğer 2.4GHz kablosuz cihazlardan uzak tutun.
Ana üniteden hiçbir şey duyamıyorum.	Ana ünitenin sesi çok kısık veya sessiz. Üniteler çalışma menziline dışında.	Ana ünitenin sesini açın. Üniteleri yakınlaştırın.
	Otomatik sesli etkinleştirmeyi açtınız. Sesli etkinleştirme hassasiyeti çok düşük seviyeye ayarlanmış.	Etkinleştirildiğinde, bebek ünitesi bir ses algılasa görüntü açılır. Ses algılanmadığı sürece, güç tasarrufu için video ekranı kapalı olur. Sesli etkinleştirme hassasiyetinin seviyesini yükseltin.
Menzilim 150 metre/ 490 fitten daha az.	Çevresel engeller menzilinizi etkiliyor olabilir.	Üniteleri yakınlaştırın.
Ana üniteye pil ışığı kırmızı renkte yanıp sönüyor.	Ana ünitenin şarj edilebilir pili zayıf çalışıyor.	Pili şarj edin.

Ana ünitenin pili hemen bitiyor:	Ses seviyesi çok yükseğe ayarlandığı için ünite daha fazla güç harcar.	Ses seviyesini düşürün.
	Video ekranı sürekli açık ve ünite daha fazla enerji harcıyor:	Çalışma süresini uzatmak için otomatik sesli etkinleştirme modunu etkinleştirin.
Bebek ünitem gizli dinleme bakımından güvenilir midir?		Bu bebek telsizindeki 2.4GHz dijital teknoloji, gizli dinlemeye imkan vermez.
Ana ünitemden başka sesler geliyor:	Bebek ünitesi, bebekten çok uzakta	Bebek ünitesini en az 1 metre/3,5 fit mesafede olacak şekilde bebeğin yakınına getirin.
	Sesli etkinleştirme hassasiyeti çok yüksek seviyeye ayarlanmış.	Sesli etkinleştirme hassasiyetinin seviyesini düşürün.
	Bebek ünitesi başka bir ses kaynağına yakın.	Bebek ünitesini ses kaynağından uzaklaştırın.
Ana ünitenin şarj edilmesi uzun sürüyor:	Ünite, ilk kez ya da uzun bir süreden sonra kullanılıyor.	En az 8 saat şarj edin.
	Şarj sırasında ana ünite açık.	Şarj sırasında ana üniteyi kapatın.
Video monitörü çok tiz bir ses çıkıyor:	Üniteler birbirine çok yakın olabilir.	Ana üniteyi, bebek ünitesiyle aralarında en az 1,5 metre/5 fit uzak olacak şekilde yerleştirin.
	Ana ünitenin sesi çok yükseğe ayarlanmış olabilir.	Ana ünitenin sesini kısın.
Ana üniteden cızırtılı bir ses geliyor:	Üniteler çalışma menzilin dışında.	Üniteleri yakınlaştırın.
	Ana ünite, başka cihazlardan veya başka bebek monitörlerinden sinyal alıyor:	Ana üniteyi telefon gibi diğer 2.4GHz kablosuz cihazlardan uzak tutun.
	Ana ünitenin şarj edilebilir pili zayıf olabilir.	Pili şarj edin.
Video görüntüsü titriyor:	Üniteler neredeyse çalışma menzilin dışında.	Üniteleri yakınlaştırın.
	Ana ünite, başka cihazlardan veya başka bebek monitörlerinden sinyal alıyor:	Ana üniteyi telefon gibi diğer 2.4GHz kablosuz cihazlardan uzak tutun.
	Ana ünitenin şarj edilebilir pili zayıf olabilir.	Pili şarj edin.
Güç AÇIK ışığı açıkken video ekranında görüntü yok.	Ana ünite, otomatik sesli etkinleştirme modunda olabilir.	Video ekranını açmak için otomatik sesli etkinleştirme düğmesine tekrar basın.
Video ekranındaki görüntü net değil.	Ekran parlaklığı çok düşüğe veya yükseğe ayarlanmış olabilir.	Ekran parlaklığını ayarlar.

Gece görüşünde video ekranındaki görüntü net değil.	Bebek ile bebek ünitesi arasındaki mesafe çok uzun olabilir.	Bebek ünitesinin bebekten 1 - 1,5 metre/ 3,5 - 5 fit uzaklığa yerleştirildiğinden emin olun.
Prize taktığımda ana ünite şarj olmuyor.	Şarj edilebilir pilin ömrü bitmiş olabilir.	Şarj edilebilir pili değiştirin.
Ortam yeterince aydınlık olduğunda bile, gece görüş LED ışığı hala açık oluyor.	Bebek ünitesinin ışık sensörü (muhafazanın tepesinde, antenin yanında) ortam ışığını alamıyor.	Bebek ünitesinin yerini değiştirin veya öylece bırakın. Ekran görüntüsü olumsuz etkilenmez.



İpucu

- Ürün bilgileri, önceden bildirilmeden değiştirilebilir.

